

KILDEGJENNOMGANG

Middelalderske kirkesteder i Østfold fylke



Hvaler kirke. Foto Arve Kjerseim / Riksantikvaren

INNHOOLD

INNLEDNING	3
HALDEN KOMMUNE	4
Idd (hovedkirke)	4
Enningdal	5
Berg (hovedkirke)	6
Asak	7
Rokke	8
MOSS KOMMUNE	9
Moss	9
SARPSBORG KOMMUNE	10
Skjeberg (hovedkirke)	10
Ingedal	10
Ullerøy (Øvreberg)	11
Bø	12
Varteig	13
Tune (hovedkirke)	14
Alnes	15
FREDRIKSTAD KOMMUNE	16
Holm (Torsnes) (hovedkirke)	17
Borge	18
Glemmen	19
Kølberg	19
HVALER KOMMUNE	20
Hvaker (hovedkirke)	21
MARKER KOMMUNE	21
Rødnes døperen Johannes, Sta. Margareta og Sta. Katharina (hovedkirke)	22
Øymark Sta. Maria og St. Mikael	22
AREMARK KOMMUNE	24
Aremark St. Lavrans (hovedkirke)	24
RØMSKOG KOMMUNE	25
Rømskog	25
TRØGSTAD KOMMUNE	25
Trøgstad St. Olav (hovedkirke)	26
Båstad (Olberg)	27
Grav	28
SPYDEBERG KOMMUNE	29

Spydeberg Sta. Margareta (hovedkirke)	29
Hovin St. Mikael	30
Heli	30
ASKIM KOMMUNE	31
Askim Sta. Maria (hovedkirke)	32
EIDSBERG KOMMUNE	32
Eidsberg St. Olav (hovedkirke)	33
Hærland Sta. Margareta	35
Trømborg St. Lavrans	36
Folkenborg Sta. Maria	37
Tenol St. Peter og St. Paul	38
Hen	39
SKIPTVET KOMMUNE	39
Skiptvet Sta. Maria (hovedkirke)	40
Skau	40
Vister	42
RAKKESTAD KOMMUNE	42
Rakkestad Sta. Maria (hovedkirke)	43
Degernes	44
Os	44
Gjulem Sta. Margareta	46
Nykirke (Utanskog)	47
Klund St. Peter og St. Lavarns	48
RÅDE KOMMUNE	49
Råde (hovedkirke)	49
Tom Sta. Margrete	50
Tesal	50
Lundeby	51
RYGGE KOMMUNE	52
Rygge (hovedkirke)	53
Værne klosterkirke (Johannes døperen)	53
VÅLER KOMMUNE	55
Våler Sta. Maria (hovedkirke)	55
Svindal St. Mikael	55
HOBØL KOMMUNE	57
Hobøl Sta. Margareta (hovedkirke)	57
Tomter (Nyokirkiu) Jomfru Maria, St. Olav og St. Anna	58
FORKORTELSER	59

INNLEDNING

Kildegjennomgangen er en oversikt over middelalderske kirkesteder. Den dekker både kirkesteder som er i bruk i dag og noen av de som er nedlagt.

Gjennomgangen er ordnet etter kommunenummer, mens rekkefølgen på kirkestedene er tilfeldig.

ID er henvisning til id.nr. i Riksantikvarens database over kulturminner, Askeladden, www.asketadden.ra.no.

Kildene som er benyttet, er både arkiver, bygdebøker og eldre skriftlig materiale. Oversikt over forkortelsene for disse kildene, fins på siste side.

Kildegjennomgang for registrering av middelalderske kirkesteder er utført av NIKU ved Jan Brendalsmo på oppdrag av Riksantikvaren.

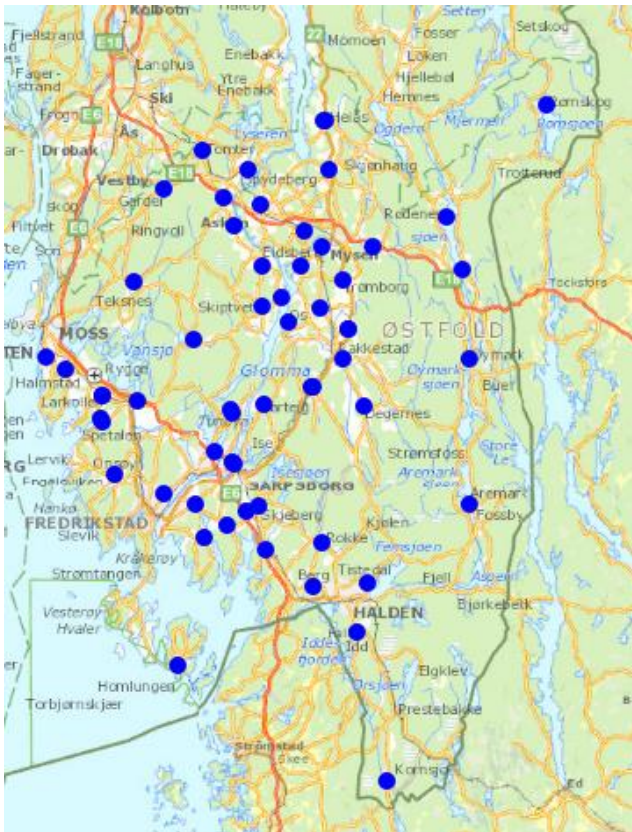
Forberedelse av kildetekstene for publisering og kopling til ID-nummer i Askeladden er gjort av Jan-Erik G. Eriksson, Riksantikvaren.

Registreringen av middelalderkirkegårdene i Østfold er utført av NIKU i 2002 og i 2005.

For kirkesteder i middelalderbyen Sarpsborg vises også til boken *Faglig program for middelalderarkeologi – Byer, sakrale steder, befestninger og borger* (Riksantikvaren 2015).

Boken er også tilgjengelig i PDF-format gjennom Riksantikvarens Vitenarkiv:

<http://hdl.handle.net/11250/279986>

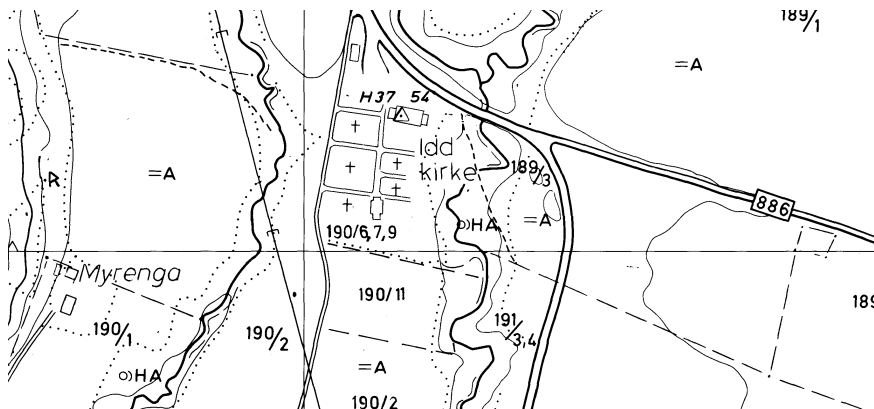


HALDEN KOMMUNE

IDD (hovedkirke), gnr. 51 (=190) Torp (Idd sogn). Halden kommune.

ID 84710

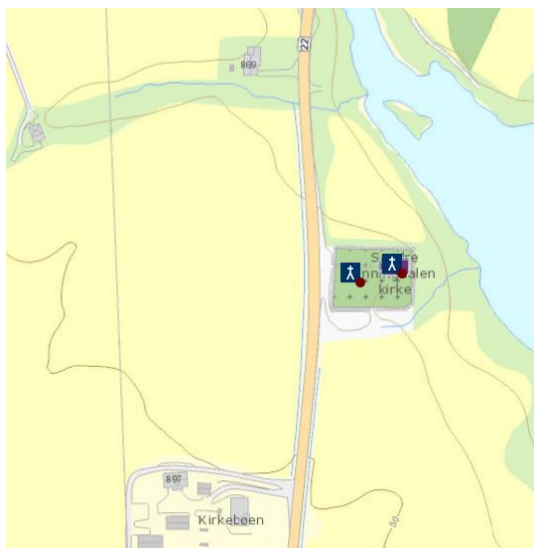
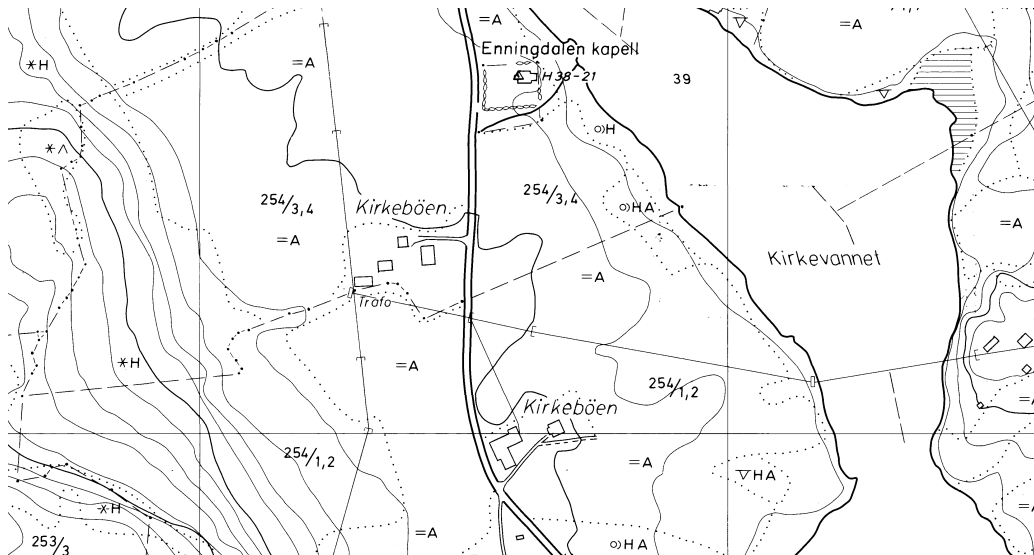
Den opprinnelig romanske steinkirken står på (gnr. 190) Torp. Kirken har rektangulært skip, og det rektangulære men noe smalere koret ble forlenget i seinmiddelalderen (NK 87ff). Det ble ikke ført prestbol til Idd kirke i 1397, men skyldparter i *Heidhom* og *Thorpe* ble ført først i fortegnelsen over kirkens mensalgods (RB 505). Førstnevnte er trolig identisk med *prestegarden* med underbruk på 1570-tallet (St. 27), hvilken på 1590-tallet kaltes *Meelhee* (Hede mellom, JN 241) og som i dag er den samme som (56=195) Idd prestegård (NG 203). Rygh vil utfra navnetyper definere to gårder i dette området i historisk tid, *Heidar* og *Idd* (NG 202ff). Den første skulle bestå av Idd prestegård, (55=194) Heier og (57=196) Ystehede, den andre av Torp, (50=189) Nordby og (53. 54=192. 193) Bø. Utfra lokaltopografien, gårdsgrenseløp og navnetyper bør begge disse navnegårdene til Rygh har hørt med i opphavsgården Idd i tiden da kirken ble reist, trolig også inkludert (dagens gnr. 36. 37=175. 176) Hov og (58=197) Snekketorp. Samtlige av de her nevnte gårder befinner seg i et lite dalføre med et bekkedrag som munner ut i Iddefjorden ca. 2,5 km sør for kirken. Snekketorp ved dalmunningen viser til landingssted for større skip, noe som kan understøtte tanken på Idd som en gammel storgård. Adelslekten Stumpe hadde *Heidar* på 1300-tallet, og både Hakon Stumpe og kona fru Øylin er ført som givere av skyldparter i de forskjellige bruk av gården (RB 506). Biskop Jakobs tilstedeværelse på prestegården 25. november 1411 skyldtes trolig visitas (DN V:476). Kirken har en romansk døpefont i kleber (NK 90). (kartreferanse: CU 026-5-3/25-5-1).



ENNINGDAL gnr. 116 (= 254) Kirkebøen (Enningdal sogn). Halden kommune.

ID 85041

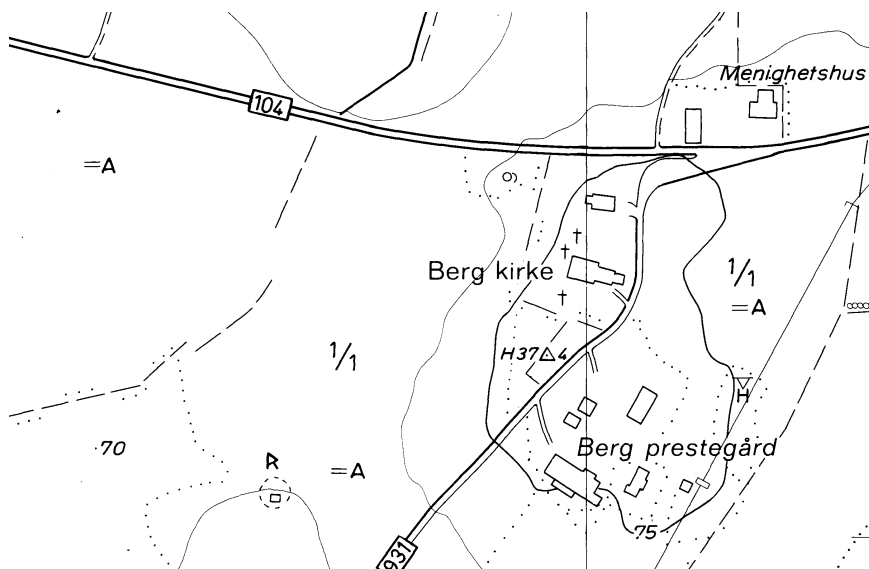
Middelalderkirken stod på (gnr. 116 = 254) Kirkebøen ved nordenden av Kirkevannet. En stavkirke ble erstattet av en tømmerkirke samme sted på 1600-tallet, og da denne ble revet i 1795 ble kirkestedet flyttet til (97=235) Prestebakke (NK 97, se nedenfor). Kirkestedsgårdens navn er tapt, men utfra lokaltopografi, gårdsgrenseløp og navnetyper bør i tillegg til Kirkebøen også gårder som (dagens gnr. 117 = 255) Signebøen, (110 = 248) Bråtorp, (111 = 249) Killingrød, (118 = 256) Smedsrød med flere i dette dalføret ha hørt til opphavsgården i tiden da kirken ble reist. I 1391 ble prestbolet ført som *Præstbolet* uten navn og med skyldstørrelse (RB 396), rimeligvis et bruk av kirkestedsgården. På 1570-tallet lå det verken skyldparter i Kirkebøen eller de nevnte nabogårdene, eller i det hele tatt bygselparter i gårder i Enningdal til mensa ved Idd hovedkirke (St. 27). Likevel var Kirkebøen hovedkirkeprestens anneksgård i 1723 (NG 210), så det kan være at den *Bønn* med skyld $\frac{1}{2}$ hud ført først i fortegnelsen over mensalgods til Idd hovedkirke på 1570-tallet (St. 27) er feilført til (gnr. 75) Bøen i Idd (St. 251) og burde i stedet vært ført til Kirkebøen i Enningdal. Det antydes også ved dette at Bøen kan ha vært navnet på opphavsgården der Enningdalen kirke ble reist. Fra kirken stammer et krusifiks fra andre fjerdedel av 1200-tallet (NK 98) og en romansk døpefont i kleber (NK 101). (kartreferanse: CV 022-5-3).



Berg (hovedkirke), gnr. 1 Berg prestegård (Berg sogn). Halden kommune.

ID 83871

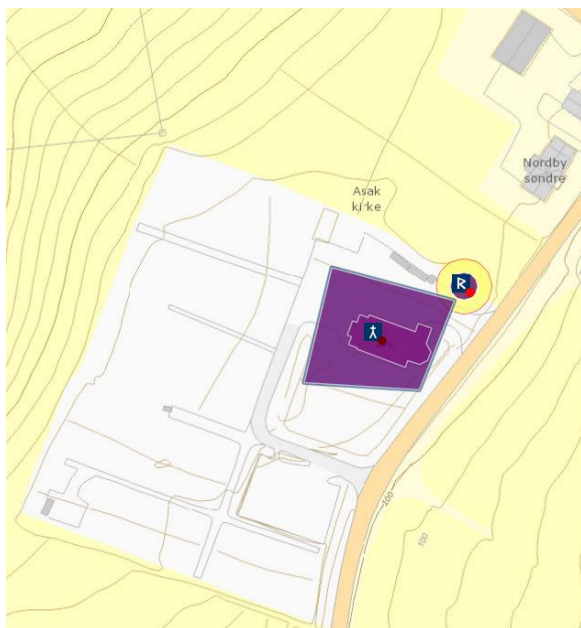
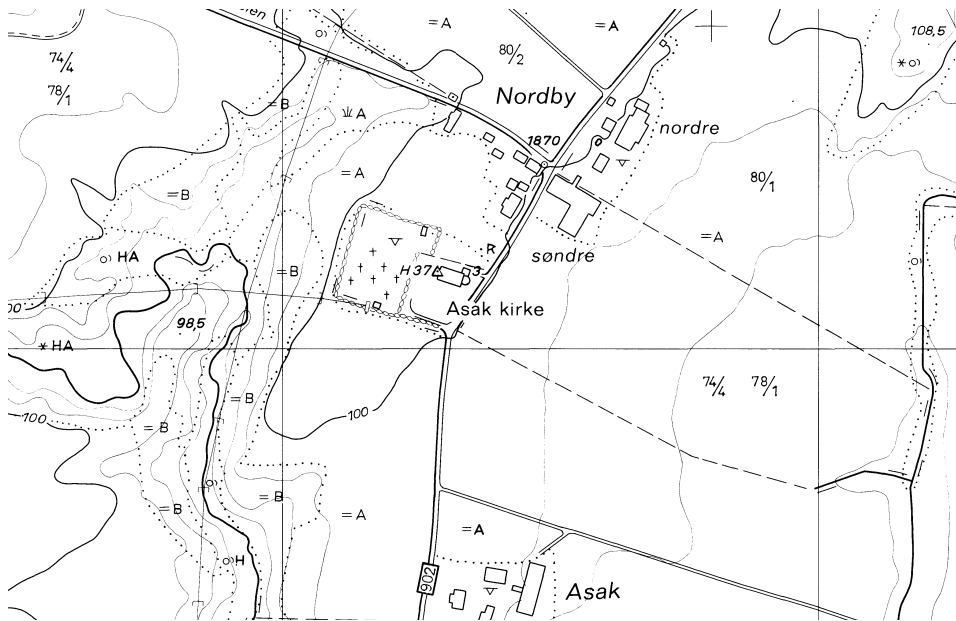
Den romanske steinkirken, som har rektangulært skip og smalere, rektangulært kor som er blitt forlenget i gotisk tid (NK 115f) står på (gnr. 1) Berg prestegård. Utfra lokaltopografi, gårdsgrenseløp og navnetyper bør foruten prestegården i første rekke (dagens gnr. 3) Klokkerød og (2) Boberg regnes til opphavsgården i tiden da kirken ble reist, muligens også gårder som (4) Lundestad, (5) Fange og (6) Unneberg. I 1397 ble prestbolet ført som *Prestbolet Bærgh* og med skyldstørrelse (RB 501), rimeligvis et bruk av kirkestedsgården. I 1397 ble det ført en liten skyldpart i *Presteigren* til Berg kirkes mensa (RB 501), men denne finnes ikke i fortegnelsen på 1570-tallet og er heller ikke ført under forsvunne navn hos Rygh, men den kan være en indikasjon på et ukjent, nedlagt kirkested. Kirken har en døpefont i kleber fra ca. 1150 (NK 119). Ca. 1420 ble det tatt vitner på det *barna gozzeth* som ble plassert i kister *j kyrkyunna*: ”*j. sengh j kysto henner kleder j. j. ketywl j gryto ok j. kanno tak tw annath slycht jamghot a. barnanna wegna ok tre stapela dynor ok sextan dynwr j huar stapul ok alla wel tyl reda jak hawer*” (DN X:133). Om lag 100 m sør for kirken ligger restene av et større gravfelt, og det er flere slike sør og sørvest for kirken. (kartreferanse: CT 027-5-3).



ASAK, gnr. 74 Asak (Asak sogn). Halden kommune.

ID 83797

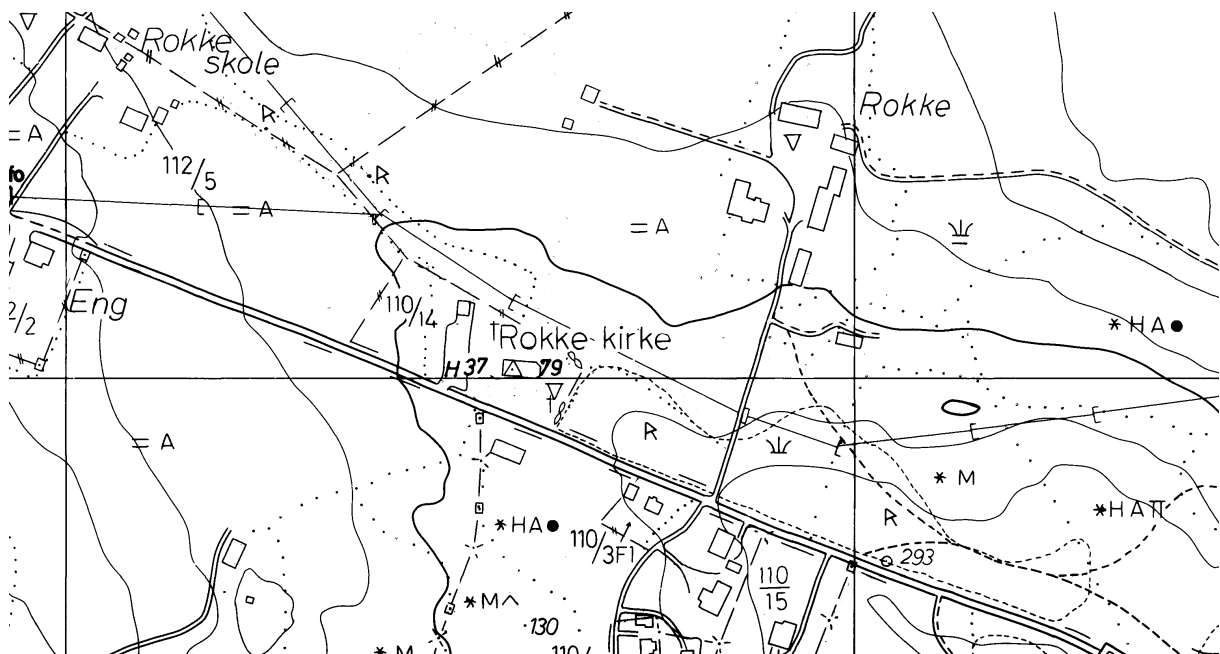
På 1590-tallet var kirken i dårlig stand: ”*End her foruden er it lidet capel hedet Asack kircke, er en affeld trækircke... der giørris tienniste huer tredie Søndag*” (JN 243). Mest sannsynlig ble dette kapellet stående til ca. 1630 da det skal ha blitt bygd ny kirke på stedet. Denne ble revet i 1875 og erstattet med en trekirke som brant i 1891 og ble erstattet med dagens steinkirke i 1893 (NK 128). Det ser ut til at samtlige kirker er blitt reist på samme sted. Kirken står på et felleseie mellom (gnr. 74) Asak og (78) Nordby nordre. Sammen med (80) Nordby søndre og trolig også (77) Gjernes utgjorde disse opphavsgården i tiden da kirken ble reist (jfr. NG 224). I 1397 ble det ikke ført prestbol til kirken, men en liten skyldpart i *Gielonese* ført først i fortegnelsen over kirkens mensa (RB 504) lå på 1570-tallet med bygsel til mensa ved Berg hovedkirke på 1570-tallet (St. 29). Ca. 15 m nordøst for kirken ligger rester av et gravfelt – en gravhaug. (kartreferanse: CU 027-5-2).



ROKKE, gnr. 110 Rokke (Rokke sogn). Halden kommune.

ID 85309

Den romanske steinkirken hadde rektangulært skip og smalere, rektangulært kor. I 1886 ble koret revet og kirken forlenget i skipets bredde mot øst og polygonalt avsluttet (NK 123). Kirken står på (gnr. 110) Rokke. I 1397 ble prestbolet ført som *Prestbolet alt Rodkar* og med skyldstørrelse (RB 504), rimeligvis et bruk av kirkestedsgården, og på 1570-tallet lå 3 huder i *Rocke* med bygsel til mensa ved Berg hovedkirke (St. 28). Utfra lokaltopografi, gårdsgrenseløp og navnetyper bør i tillegg til Rokke også et flertall av de følgende gårder kunne regnes til opphavsgården i tiden da kirken ble reist: (dagens gnr. 109) Hestehagen, (111) Strand, (112) Eng, (106) Molkersrød og (107. 108) Korset lille, søndre og nordre. Fra middelalderkirken er bevart en romansk døpefont i kleber (NK 126). Gården *Gillestadt* som i 1620 ble ført til *Racke sogen* (Reg. 283-84) må være (gnr. 27-30) Gjellestad i dagens Berg sogn (jfr. Reg. s. 165, NG 409). Et større gravfelt strekker seg fra nordvest for kirken og forbi den mot sørøst. (kartreferanse: CT 028-5-2).

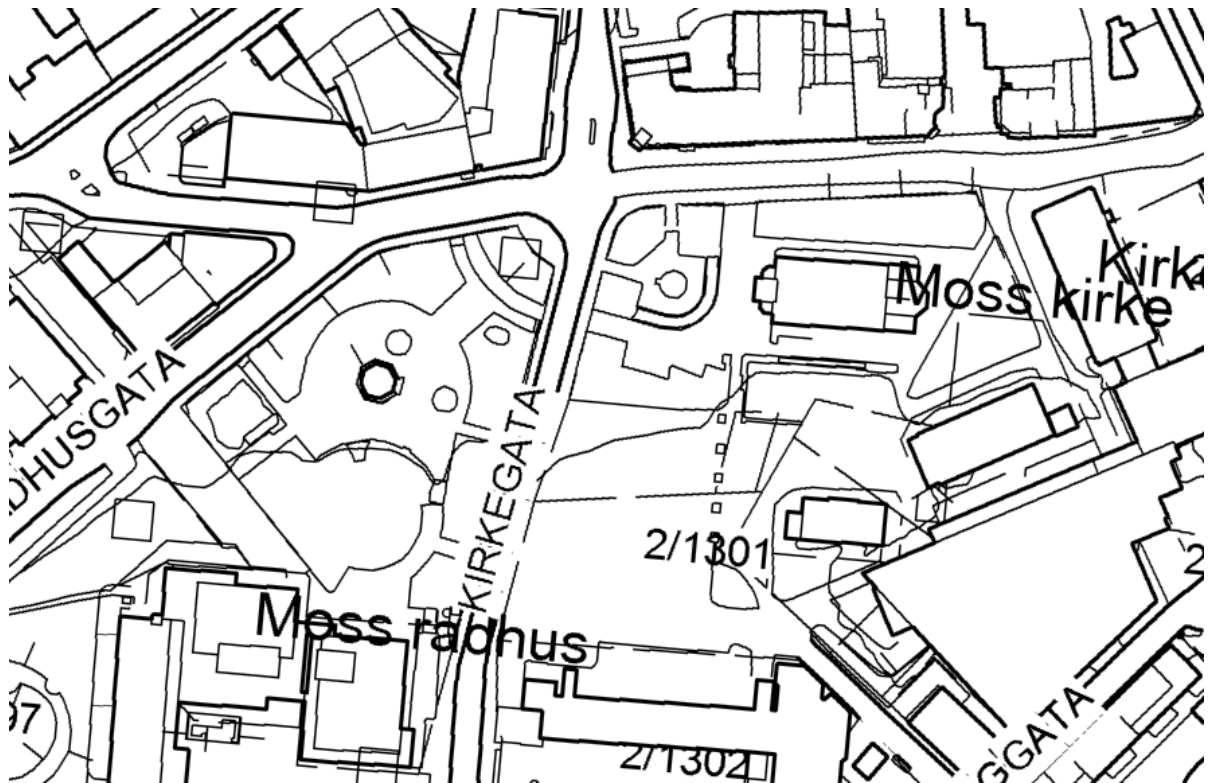


MOSS KOMMUNE

MOSS, gnr. ukjent (Moss sogn). Moss kommune.

Uten geometri, men er lokalisert vest for ID 84978 (dagens Moss kirke)

I 1607 stod en ny kirke ferdig i Moss. Denne ble seinere utvidet, men i 1779 ble det reist ny kirke 100 m øst for den gamle. Denne ble i sin tur erstattet av dagens kirke i 1861 etter brann i 1858 (NK 269). Der 1600-talls kirka stod, tvers over gata for dagens kirke, er det i dag park. Det må likevel ha stått kirke i Moss også i middelalderen, da sognet nevnes ved et par anledninger på 13- og 1400 tallet. I 1581 lå Moss og Jeløya til Rygge hovedkirke (*Thorderudt ij Rygge sognen paa Jellen*, Reg. 393). (kartreferanse: CN 034-5-3).

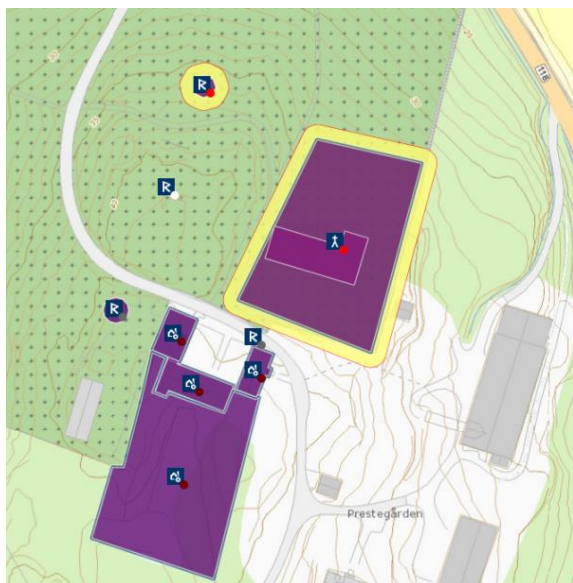
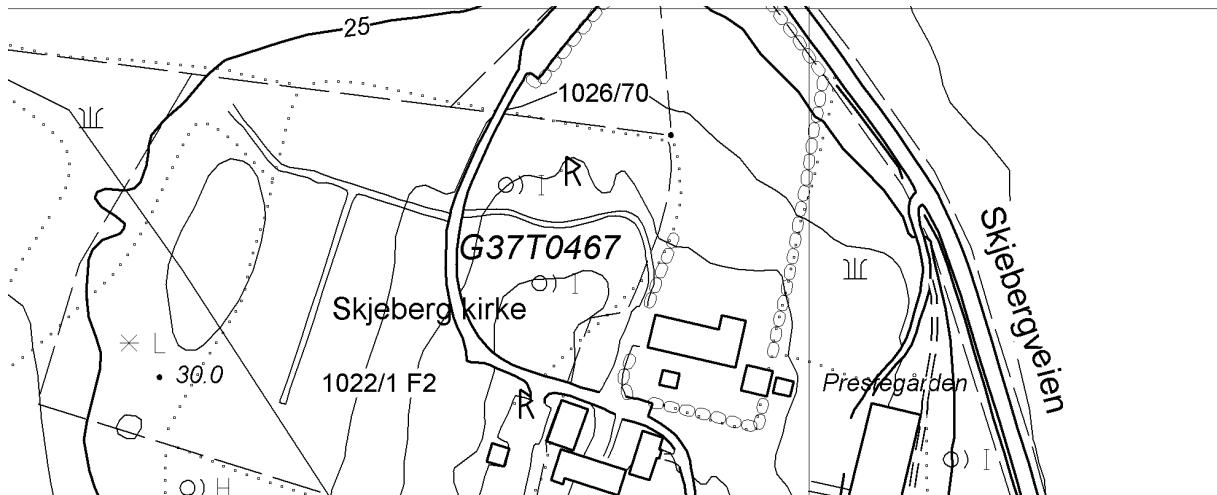


SARPSBORG KOMMUNE

SKJEBERG (hovedkirke), gnr. 22 (=1022) Skjeberg prestegård (Skjeberg sogn). Sarpsborg kommune.

ID 85456

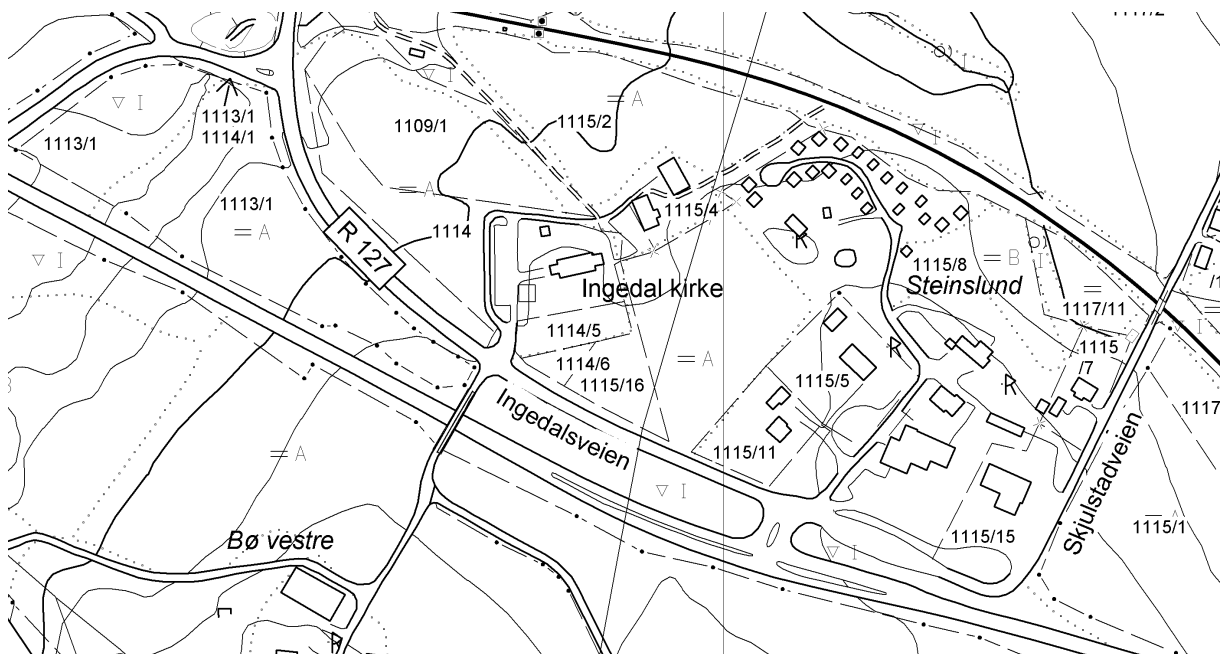
Den opprinnelig romanske steinkirken, som hadde rektangulært skip og rektangulært, smalere kor står på (1022) Skjeberg prestegård. Muligens kan den ha hatt en apsidal koravslutning på et tidlig tidspunkt. I løpet av middelalderen ble den utvidet mot øst og vest og framstod med rektangulært grunnplan (NK 133f). I 1397 ble prestbolet ført som *prestbolet* uten navn og med skyldstørrelse, rimeligvis en part i *Skialberghi nedre gardenom*, for samtidig ble det lagt en skyldpart i *Skialberghi øvre gardenom* til det eksisterende prestbolet (RB 507, jfr. NG 239). Utfra lokaltopografi, gårdsgrenseløp og navnetyper kan det se ut til at Skjeberg er skilt ut fra (dagens gnr. 23-26=1023-1026) Vik. Begge er store gårder, og trolig er utskillingen skjedd i tiden før kirken ble reist. Skjeberg kirkes plassering ligner mye på hvordan også Slagen kirke i Vestfold er plassert: på en markant liten rund ås midt i et landskap som i middelalderen må ha vært svært fuktig. I tillegg ligger det store gravhauger få titalls meter fra begge kirkene. Skjeberg kirke har en døpefont i kleber datert til ca. 1125-50 (NK 141). (kartreferanse: CS 029-5-1).



INGEDAL, gnr. 114 (=1114) Bø østre / 115 (=1115) Bakke (Ingedal sogn). Sarpsborg kommune.

ID 84722

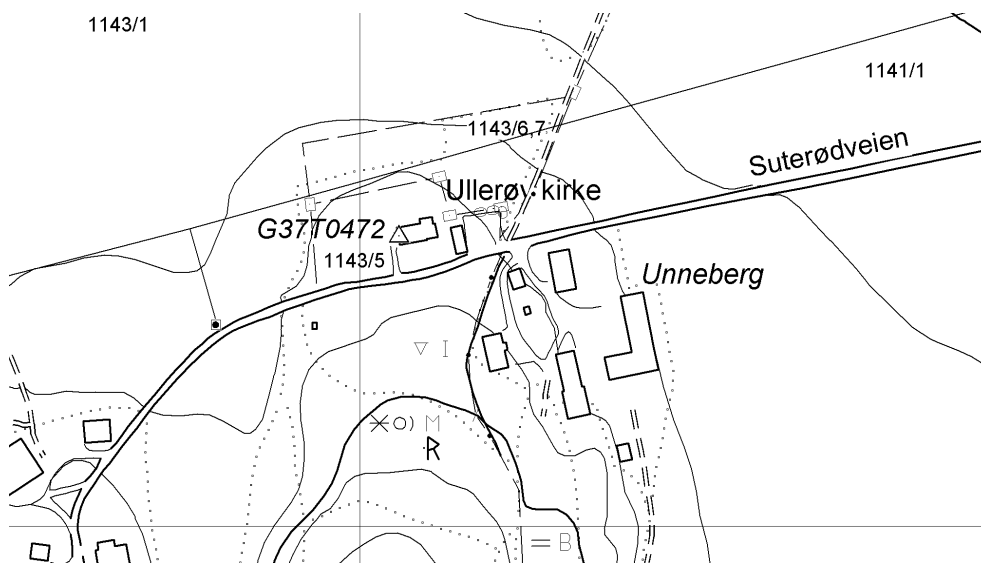
Den romanske steinkirken hadde opprinnelig rektangulært skip og smalere, rektangulært kor. Ca. 1730 ble koret revet og kirken utvidet mot øst i skipets bredde (NK 148ff). Kirken står på et felleseie mellom (gnr. 1114) Bø østre og (1115) Bakke. Ifølge Rygh er kirkestedsgårdens navn opprinnelig *Ingrardalr*, jfr. det lokalt benyttede navn Ingedalsbø om (113. 114) Bø vestre og østre (NG 249). Utfra lokaltopografi, gårdsgrenseløp og navnetyper bør opphavsgården i tiden da kirken ble reist foruten Bø og Bakke ha inkludert også flere av de følgende gårder: (dagens gnr. 109) Jørstad, (110) Melleby, (111) Rød, (112) Utengen, (116. 117) Besberg øvre og nedre. Både Jørstad og Besberg har jord som strekker seg tett opp mot kirken. I 1397 ble det ikke ført prestbol til kirken (RB 510), og det lå heller ingen bygselparter i verken Bø eller Bakke til mensa ved Skjeberg hovedkirke på 1570-tallet (St. 30f) og som eventuelt kunne ha indikert et tidligere prestbol ved Ingedal kirke. Drøyt 100 m øst og sørøst for kirken ligger rester av et større gravfelt. (kartreferanse: CS 028-5-3).



ULLERØY (ØVREBERG), gnr. 143 (=1143) Vestberg vestre (Ullerøy sogn). Sarpsborg kommune.

ID 85718

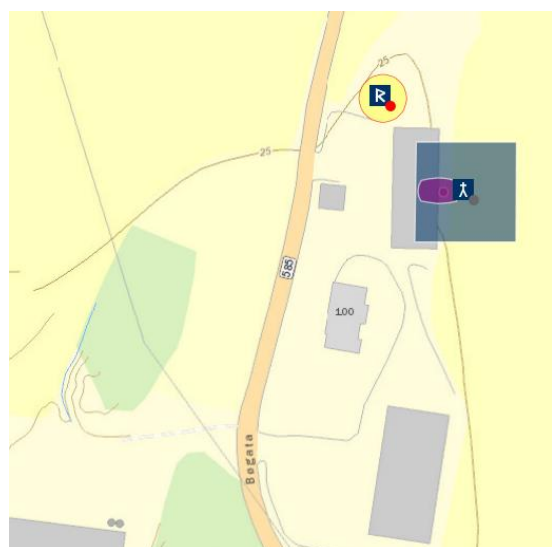
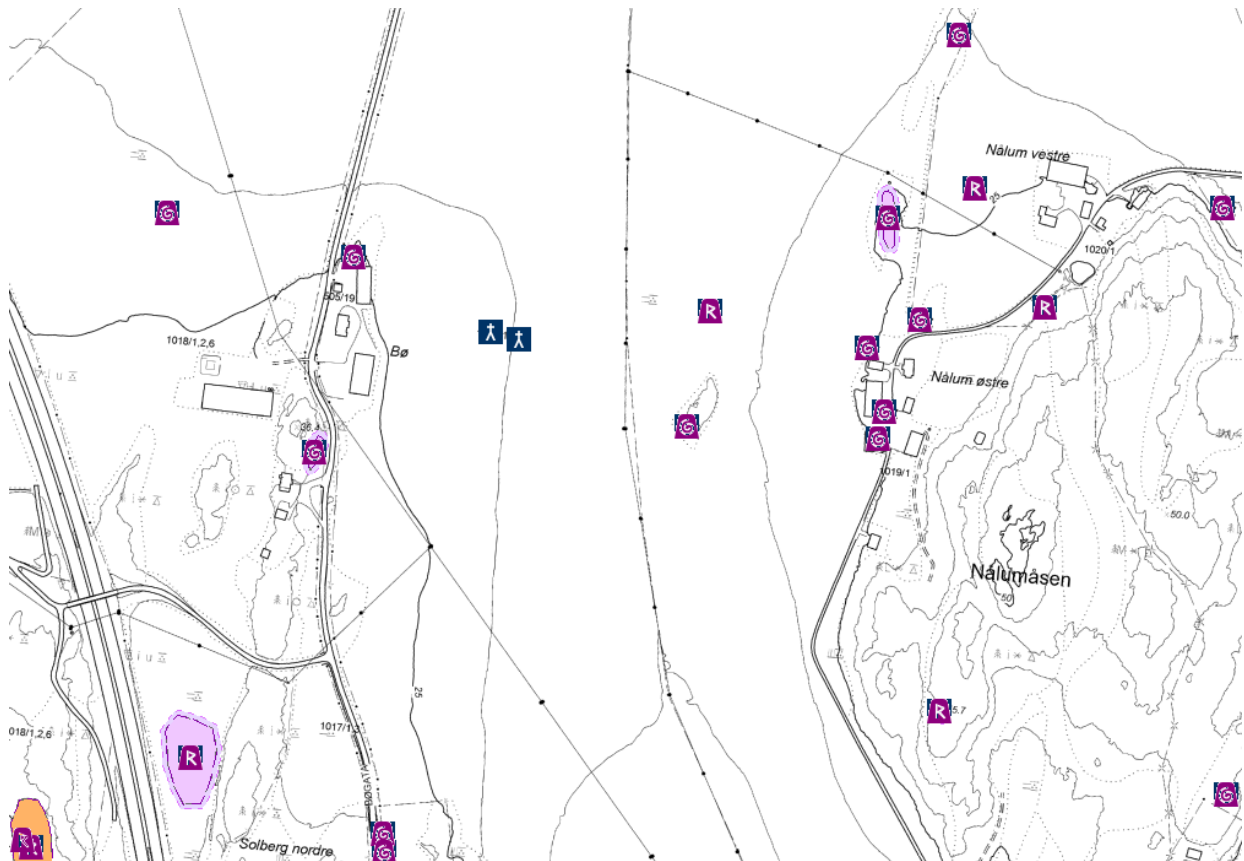
Den eldste kjente kirken var oppført av tre og ble erstattet av en kirke i utmurt bindingsverk 1635. Den nåværende kirken ble reist 1725 (NK 156f). Det kan se ut til at samtlige kirker er blitt bygd på samme tuft. Kirken står på (gnr. 1143) Vestberg vestre. Ut fra lokaltopografi, gårdsgrenseløp og navnetyper bør så vel Vestberg vestre som (dagens gnr. 142=1142) Vestberg østre og (141=1141) Unneberg kunne regnes til opphavsgården i tiden da kirken ble reist. Ullerøy er område- eller bygdenavn (NG 251), og opphavsgårdens navn var rimeligvis Berg. Dette finner trolig støtte i en omtale i 1397: *j Berghi vider kirkiuna er kallazst Vppiberghi iii aura bool er kirkian fek firir iii aura bool j Kirkia thorpe* (RB 511). På Ullerøy er det i dag bare en gård ved navnet Berg, og denne (gnr. 135=1135) ligger helt sør på halvøya. Siden kirkestedsgården i nord på halvøya rimeligvis også het Berg, blir innførselen å forstå som et makeskifte der kirken på Øvreberg fikk 3 aurebol i kirkestedsgården Berg (dvs. Vestberg/Unneberg) nord på Ullerøy i bytte mot 3 aurebol i *Kirkia thorpe*. Dette siste navnet er hos Rygh ført under forsvundne navn sammen med gården Torp (NG 257, 254). I 1445 er det rimeligvis også kirkestedsgården som menes (*Kirkiubærghe*, DN IX:295). I 1397 ble det ikke ført prestbol til Ullerøy kirke (RB 511), og på 1570-tallet lå det ingen bygselparter i kirkestedsgården til mensa ved Skjeberg hovedkirke (St. 30f) og som kunne ha indikerte et tidligere prestbol. Kirken har en romansk døpefont i kleber, trolig fra 1100-tallet (NK 160). (kartreferanse: CR 028-5-2).



BØ, gnr. 18 (=1018) Bø (Skjeberg sogn). Sarpsborg kommune. Kirke nedlagt før 1590.

ID 83983

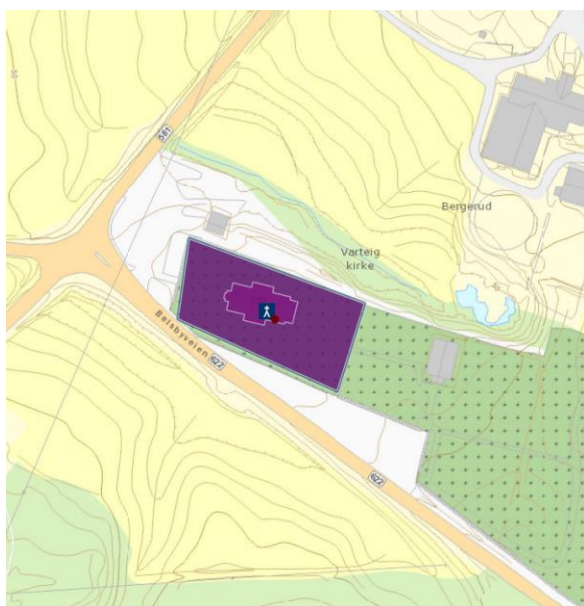
Kirken stod på (gnr. 1018) Bø om lag 2 km sørvest for Skjeberg prestegård og nabogård til denne. På et jorde rett øst for uthusene på Bø er det funnet 3 fragmenter fra et romansk gravmæle i stein (NK 164). I 1397 ble det ikke ført prestbol til Bø kirke (RB 512), og det lå heller ingen bygselparter i Bø til mensa ved Skjeberg hovedkirke (St. 30f) og som kunne ha indikert et tidligere prestbol på Bø. Trolig er kirken blitt lagt ned i løpet av 1400-tallet i og med at den ikke er omtalt i de kirkelige kilder utover på 1500-tallet. I nordenden av tunet på Bø ligger restene av et gravfelt. (kartreferanse: CR 029-5-4).



VARTEIG, gnr. 8 (=3008) Varteig prestegård (Varteig sogn). Sarpsborg kommune.

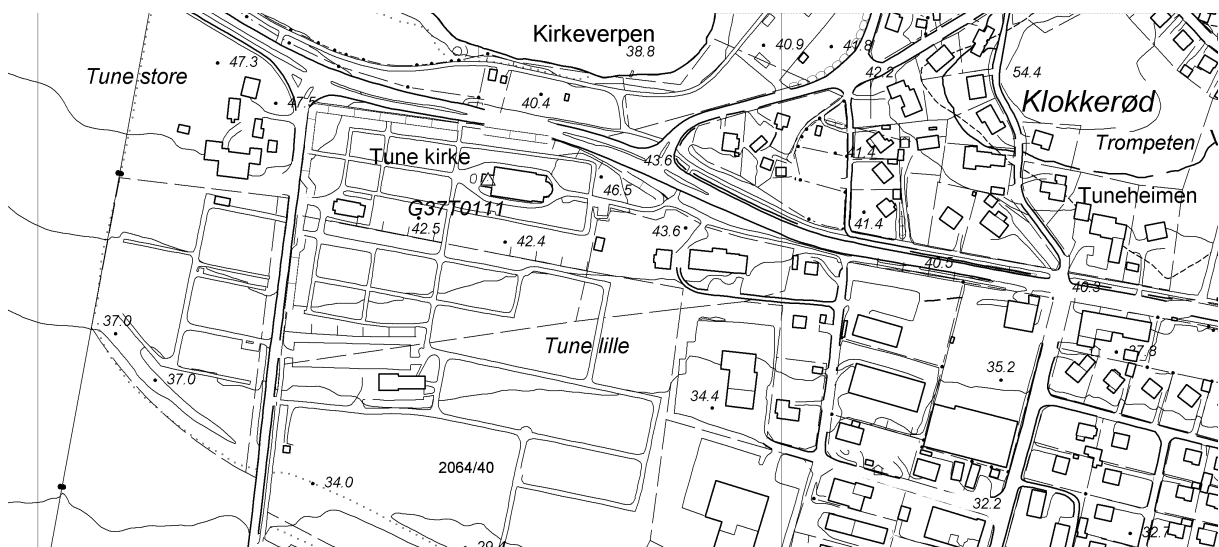
ID 85775

En eldre stavkirke ble i 1703 erstattet av en tømmerkirke, som så ble erstattet av dagens kirke, bygd i 1859. Denne skal være reist på samme lokalitet som de to foregående kirkebygg (NK 217) på (gnr. 3008) Varteig prestegård. Dennes opprinnelige navn er Bergerud (NG 281). Ca. 1400 ble prestbolet ført som *Bergarudi prestbolet* og med skyldstørrelse (RB 498), rimeligvis et bruk steint og reint av kirkestedsgården. På 1570-tallet lå *Bergerrudt prestegaardt i Vartheig* til mensa ved Fredrikstad hovedkirke, men uten at byssel er nevnt (St. 35). Utfra lokaltopografi, gårdsgrenseløp og navnetyper bør, i tillegg til Varteig prestegård, også (dagens gnr. 5=3005) Vestgård, (7=3007) Brunsby (jfr. NG 280f), (4=3004) Strømnes, (6=3006) Småberg, (9=3009) Sæle, (10=3010) Hauger og (11. 12=3011. 3012) Lunde øvre og nedre kunne regnes til opphavsgården i tiden da kirken ble reist. (kartreferanse: CS 032-5-3).



TUNE (hovedkirke), gnr. 65 (=2065) Tune lille og store (Tune sogn). Sarpsborg kommune.
ID 85685

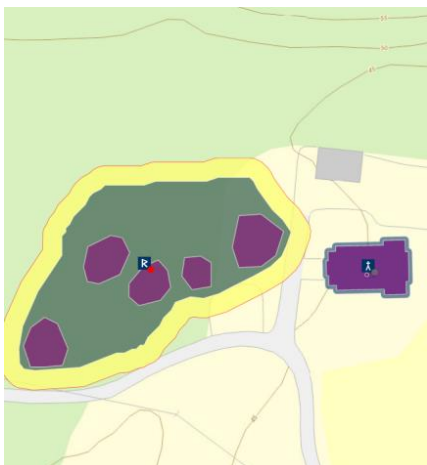
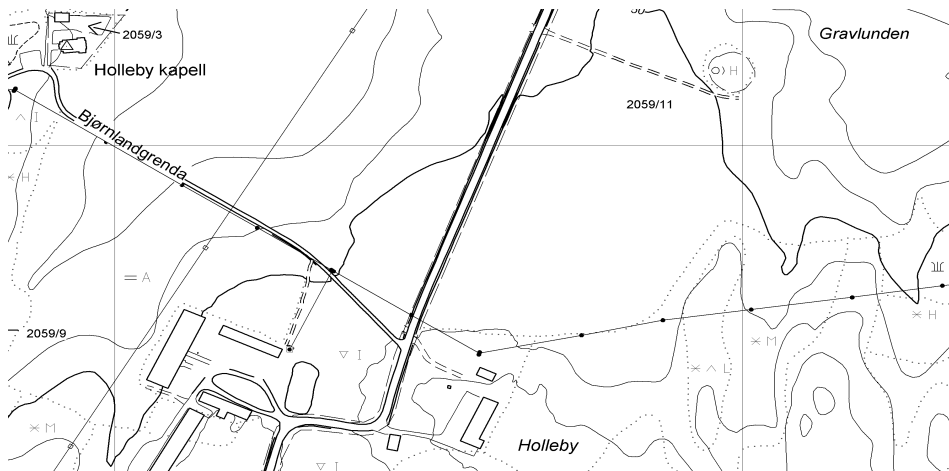
Den romanske steinkirken hadde rektangulært skip og et smalere, rektangulært kor med (sekundær?) apside, samt vesttårn. I gotisk tid ble det bygd til tverrskip i nord og sør, og koret ble erstattet med et større kor i skipets bredde. Kirken framstod dermed som en kirke med korsformet grunnplan. Kirken ble erstattet med en ny steinkirke i 1863, men denne brant i 1908 og ble erstattet med dagens kirke bygd 1909. De to yngre kirkene skal være reist på samme sted som middelalderkirken (NK 225ff). Kirken står på (gnr. 2065) Tune store. I 1397 ble prestbolet ført som *prestbolet sœm kallaz Valaskioll* og med skyldstørrelse (RB 489), rimeligvis et bruk av kirkestedsgården. *Valaskioll* er identisk med dagens (63=2063) Tune prestegård (NG 296). Utfra lokaltopografi, gårdsgrenseløp og navnetyper bør foruten Tune store og prestegården også (dagens gnr. 64=2064) Tune lille regnes til opphavsgården i tiden da kirken ble reist. Tune er omtalt som den ene av to fylkeskirker i Vingulmork i eldre Borgartings kristenrett (B 8). Tune var i 1426 hovedkirke med annekser på Borge, Glemmen og Holleby (DN XVII:453, 455). 1457 skulle biskopen på visitas *liggia a Rygiof j nath fore thet oss burde former ... [ha?] læghit a Twnom j nat* (DN V:809). I tiden 1407-1454 er det bevart en rekke brev der pavene refordeler Tune sogneprestembede og kannikedømme til forskjellige liebhavere og stokker om på en rekke andre tilsvarende embeder i Sør-Norge (se henv. under prestegjeldet). Kirken har en døpefont i kleber fra slutten av 1100-tallet (NK 228). Ei bukt i Tunevannet rett nord for kirken kalles *Kirkeverpen*, og plassen *Klokkerød* ligger rett øst for kirken. (kartreferanse: CR 030-5-1).



ALNES (HOLLEBY), gnr. 59 (=2059) Holleby (Tune sogn). Sarpsborg kommune. Kirke nedlagt før 1590.

ID 84599

Rygh mener Alnes er det gamle navnet på Tuneøya og at det var et sogn med dette navnet rundt en kirke på den nordre del av Tuneøya. Han vil identifisere den i 1397 omtalte *Alnes kirkia* (RB 500) med det seinere kjente *Holdeby capel* (JN 10f) på (dagens gnr. 2059) Holleby (NG 303). Gårdene det gjelder er (dagens gnr. 2005) Blakkestad (*Blakastadum i Alnese*, RB 491, 1397), (2016) Stang (*Stonghe ligghendes i Alnesse her i samme sogn*, DN VIII:727, 1535) og (2057) Kolstad (*Koolstadum j Aalnesi*, RB 493, 1397) i dagens Tune sogn. Kolstad og Blakkestad er nabogårder til Holleby i nord og øst, mens Stang ligger inne på fastlandet vest for Tuneøya. Rygh har trolig ikke vært klar over diplomene fra 1426, men i disse blir Borg, Glemmen og Holleby nevnt som kapeller/annekser under sognekirken i Tune. Dermed er trolig hans hypotese om at Alnes og Holleby er to navn på samme kirke bekreftet. Christie slutter opp om Ryghs antagelse om at Holleby kan være kirkested for Alnes kirke og viser samtidig til lokalitetsnavnet Kirkeløkken på et jorde like sør for våningshusene på Holleby gods, og hvor det fram til 1937 stod en lund. I denne lunden er det ved grøftegraving blitt funnet kleberkvader med uthogde figurer og løvverkdekor (NK 232f). Selv om det i NK hevdes at en kirke med så rik utsmykning ikke kan ha stått på Holleby, men at steinene nok er kommet fra Sarpsborg, er det strengt tatt ingen grunn til å gå ut fra annet enn at det har stått en rikt dekorert steinkirke på Holleby, blant annet fordi gården var adelsgods i seinmiddelalder (jfr. DN I:1038). Det ble ikke ført prestbol til Alnes kirke i 1397 (RB 500), og det lå heller ingen bygselpart i Holleby til mensa ved Tune hovedkirke på 1570-tallet (St. 41f) og som kunne indikert et tidligere prestbol til Holleby kirke. (kartreferanse: CR 032-5-4).

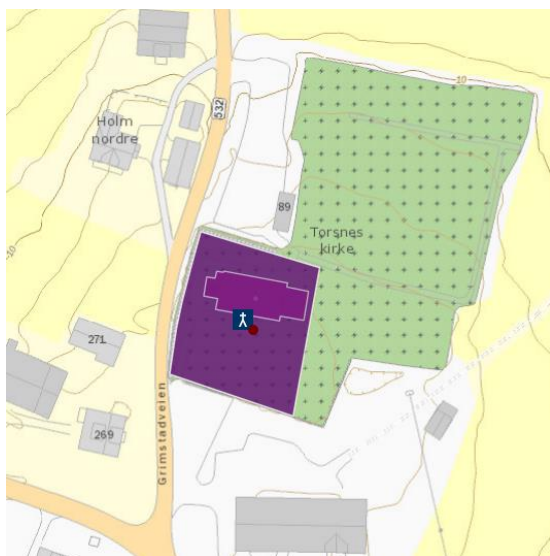
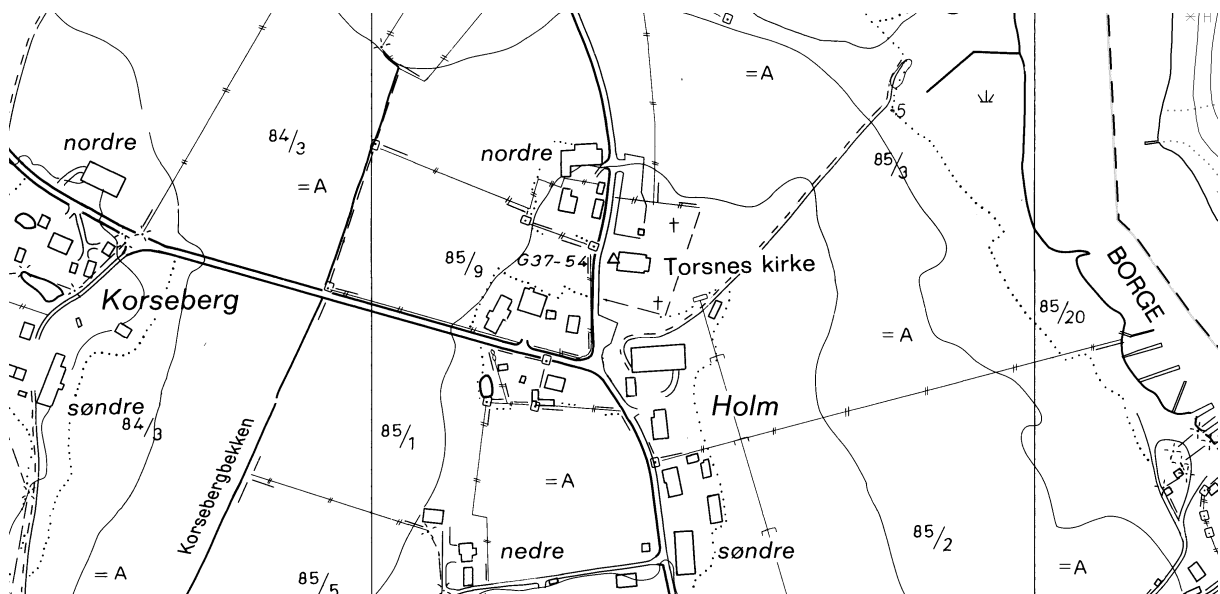


FREDRIKSTAD KOMMUNE

HOLM (TORSNES) (hovedkirke), gnr. 85 Holm (Torsnes sogn). Fredrikstad kommune.

ID 85652

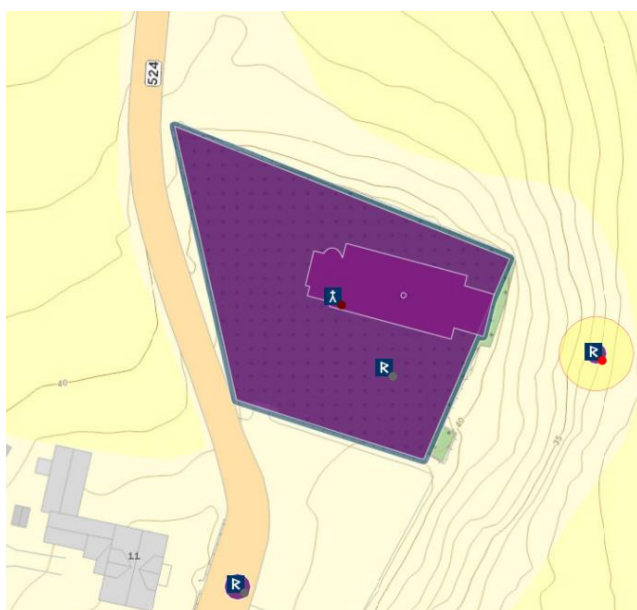
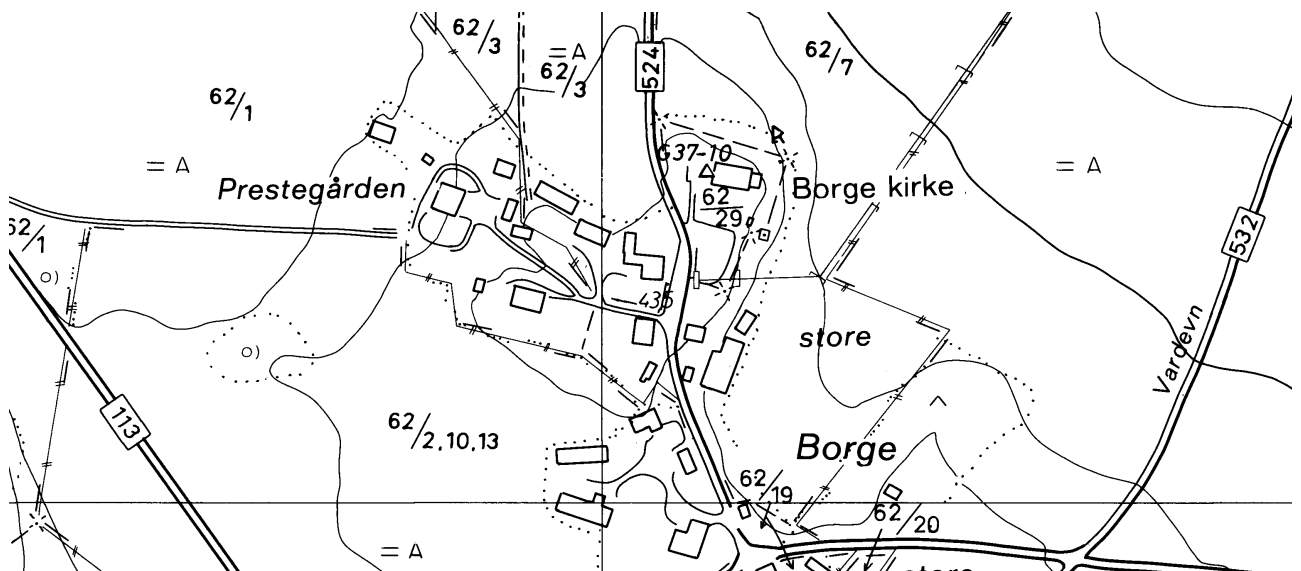
Den romanske steinkirken, som hadde et nær kvadratisk skip og et tilsvarende men smalere kor, ble i 1860 erstattet av en ny steinkirke på samme sted (NK 184f). Kirken står på (gnr. 85) Holm. Utfra lokaltopografi, gårdsgrenseløp og navnetyper bør både Holm og (dagens gnr. 86) Heie samt (84) Korseberg kunne regnes til opphavsgården i tiden da kirken ble reist. Det siste navnet antyder et tidligere kors i friluft rett ved kirken. I 1397 ble prestbolet ført som *Prestbolet Hæidar* og med skyldstørrelse (RB 511), rimeligvis et bruk av kirkestedsgården, og på 1570-tallet ble kirkeregnskapene undertegnet på *Heie* (St. 33). I 1425 (ukj. dag) visiterte *sira Helghe prester a Skipthueithum oc profaster j yttraluthanum j Borghasyslo* (DN VII:380). Et brev skrevet under denne visitasen gjaldt en sjelegave fra den forrige presten, sira Gunnar. Han var ikke død, for to år seinere var han innblandet i en tvistesak om et engstykke under gården Hunn (DN III:687). Kirken har en romansk døpefont i kleber (NK 186). (kartreferanse: CR 028-5-1).



BORGE, gnr. 62 Borge store og 17 Borge lille (Borge sogn). Fredrikstad kommune.

ID 83929

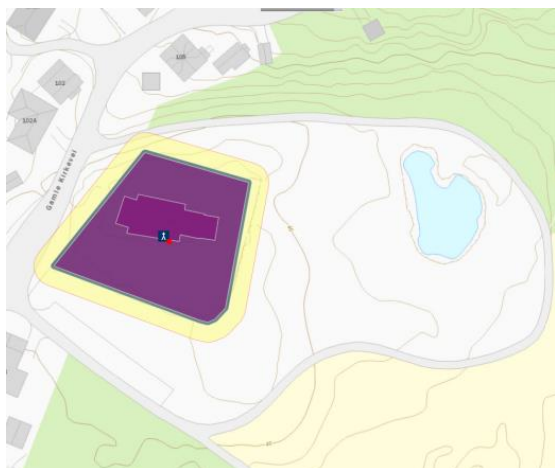
Den middelaldersteinkirken, som hadde rektangulært skip og et smalere, rektangulært kor ble i 1861 erstattet med en ny steinkirke samme sted (NK 177ff). Kirken står på (gnr. 62) Borge store, som sammen med (dagens gnr. 17) Borge lille trolig var opphavsgården i tiden da kirken ble reist. I 1397 ble prestbolet ført som *Prestbolet Vphus* og med skyldstørrelse (RB 493), rimeligvis et bruk av en gård, og på 1570-tallet lå *Ophuiss* med bygsel til mensa ved Torsnes hovedkirke (St. 32). Dagens (54. 55) Ophus er ifølge Rygh opprinnelig part av nabogården (56-58) Hunn (NG 273). Utfra lokaltopografi, gårdsgrenseløp og navnetyper bør Hunn og Borge ha vært selvstendige gårder i yngre jernalder. Prestbolet på Ophus viser derfor trolig til en tidligere nedlagt kirke på Hunn (se nedenfor), og at prestbolet der i 1397 ble benyttet av presten til Borge kirke. 1540 nevnes *kirckebiærgit* som grensemerke i en grensegang for Lille-Borge (DN V:1101). Få titalls meter nord for Borge kirke ligger restene av et gravfelt. (kartreferanse: CQ 029-5-4).



GLEM MEN, gnr. 2 Glemmen østre (Glemmen sogn). Fredrikstad kommune.

ID 84267

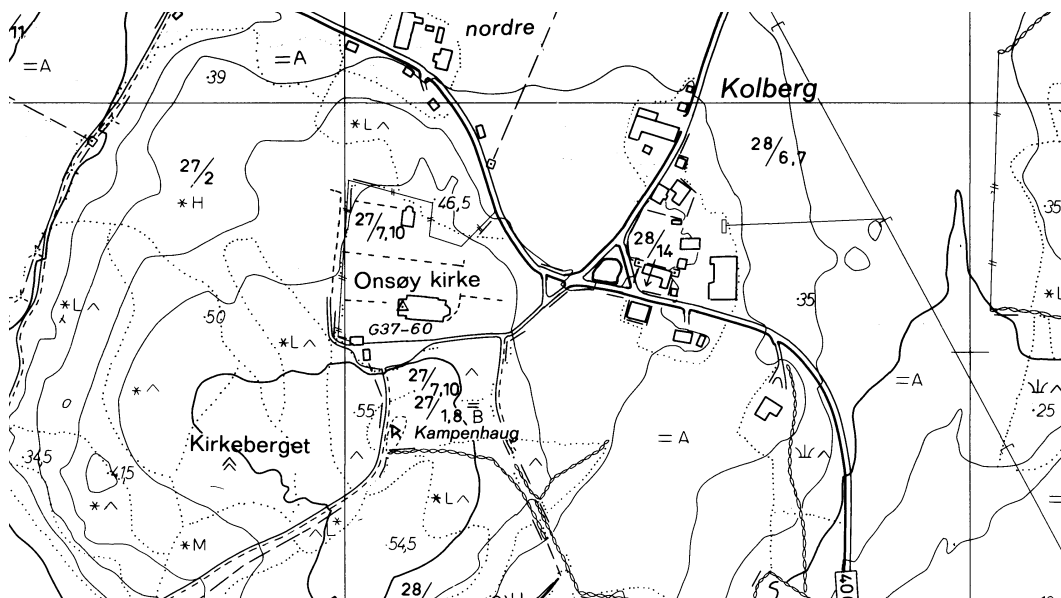
Den romanske (?) steinkirken, som har tilnærmet rektangulært skip og smalere, nær kvadratisk kor står på (gnr. 2) Glemmen østre (kalt vestre i NG 304). Den gården, muligens sammen med (dagens gnr. 1) Glemmen vestre utgjorde opphavsgården i tiden da kirken ble reist. Hvorvidt også (3. 4) Nøkleby har vært del av denne er vanskelig å avgjøre. I 1397 ble prestbolet ført som *Prestbolet Haugh* og med skyldstørrelse (RB 495), rimeligvis et bruk av en gård, noe som bekreftes ved at det til samme tid lå en skyldpart i *adhrom gardenom* – dvs. det andre bruket av Haug. Disse partene lå på 1570-tallet med bygsel til mensa ved Tune hovedkirke (St. 41) og den ene var rimeligvis det tidligere prestbolet. Rygh antar derfor at Glemmen kirkes prestbol kan ha vært part av (dagens gnr. 2135. 2137) Hauge i Tune sogn (NG 309). Samtidig mener han at den skyldpart i (dagens gnr. 2138) Rå som i 1397 lå til Tune kirkes mensa (*Jtem Roar alt ij merka bool som gamalt prestbol var*, RB 490) også hadde vært prestbol til Glemminge kirke (NG 301). Hauge og Rå ligger mer enn 1 km fra Glemmen i nordøst, og både navnetyper og lokaltopografi antyder at de tre gårdene var separate gårder også i tidlig- og høymiddelalder. Den sannsynlige forklaringen er derfor at det inntil et tidspunkt før 1397 stod kirker både på Hauge og Rå, og at de ovennevnte prestbol er en klar indikasjon på det (se nedenfor), og at presten på Glemmen i 1397 hadde et bruk av Hauge som prestbol. Kirken har en romansk døpefont i kleber (NK 194). Fra kirken og nordover mot Rå/Hauge løper *Kirkeveien*, trolig en gammel ferdselsåre. Drøyt 100 m østnordøst for kirken ligger restene av et gravfelt. (kartreferanse: CQ 029-5-1).



KOLBERG (ONSØY) STA. MARIA (hovedkirke), gnr. 27 Kolberg nordre (Onsøy sogn).
Fredrikstad kommune.

ID 85220

Den romanske steinkirken, som hadde rektangulært skip og smalere, rektangulært kor samt et vesttårn stod på (gnr. 27) Kolberg nordre. I 1877 ble den erstattet av en teglkirke reist på samme tuft (NK 235f). I 1397 ble prestbolet ført som *Prestbolet Thorp* og med skyldstørrelse (RB 514), rimeligvis et bruk steint og reint av kirkestedsgården. Prestegården er skilt ut fra (30. 31) Torp vestre og østre (NG 312). Utfra lokaltopografi, gårdsgrenseløp og navnetyper bør i tillegg til Kolberg nordre og Torp også (dagens gnr. 19) Onsøy prestegård og (28) Kolberg søndre ha ligget til opphavsgården i tiden da kirken ble reist. I 1358 avhendet konventet på Hovedøya gården Kolberg (Reg. 1555, jfr. DN XI:261). Det ble ikke ført kirkeregnskap for Kolberg kirke på 1570-tallet. Dedikasjonen etter en kilde fra 1743 (Røgeberg 2003:206). Kirken ligger rett under høyeste punktet på nordsiden av Kirkeberget, og oppe på dette, rundt 100 m sør for kirken ligger restene av et gravfelt. (kartreferanse: CP 030-5-3).

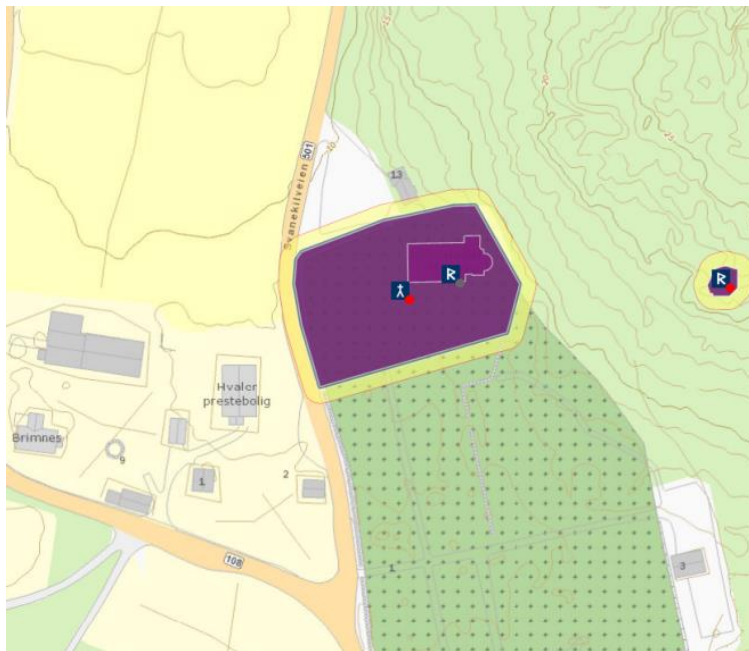
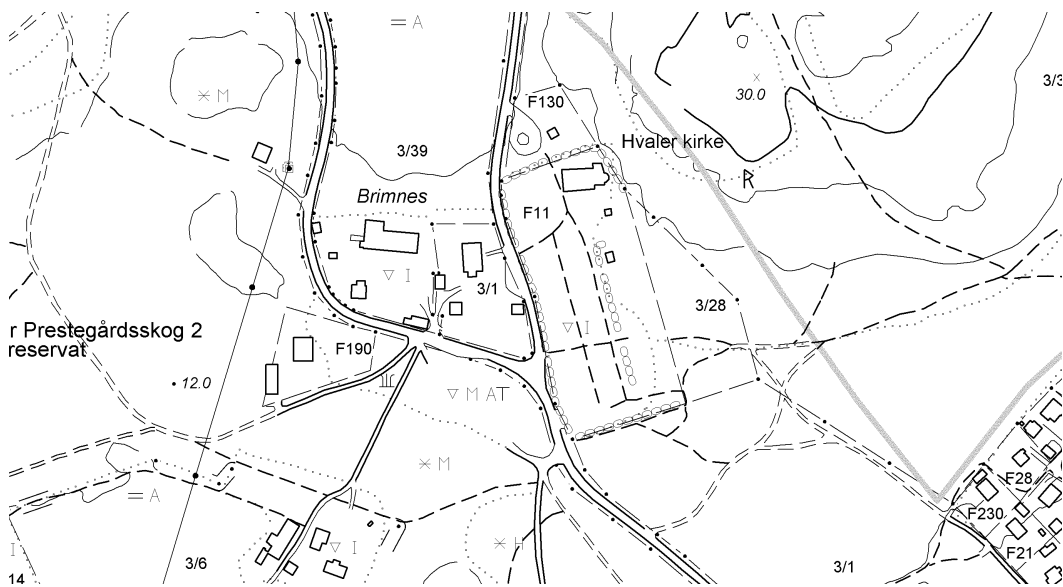


HVALER KOMMUNE

HVALER (hovedkirke), gnr. 3 Hvaler prestegård (Hvaler sogn). Hvaler kommune.

ID 84680

Den romanske steinkirken, som har rektangulært skip og rektangulært, smalere kor med apsidal avslutning står på (gnr. 3) Hvaler prestegård hvis opprinnelige navn er Brimnes. I 1397 ble prestbolet ført som *Prestbolet Brimnes* men med skyldstørrelse (RB 513), rimeligvis et bruk steint og reint av kirkestedsgården og identisk med dagens Hvaler prestegård (jfr. NG 259). Utfra lokaltopografi, gårdsgrenseløp og navnetyper kan *Brimnes* ha vært bruk av (dagens gnr. 23) Rød store i tiden da kirken ble reist. Det er ikke usannsynlig at kirkestedsgården bar navnet Hvaler. Kirken har en døpefont i kalkstein fra ca. 1300 (NK 173). Nordøst for kirken ligger Kirkeås. Ei bukt sørvest for kirken og Prestegårdsskogen heter Prestesand. Lokal tradisjon refererer et kirkeflyttingsagn mht. et opprinnelig byggested på Asmaløy. (kartreferanse: CQ 024-5-2).

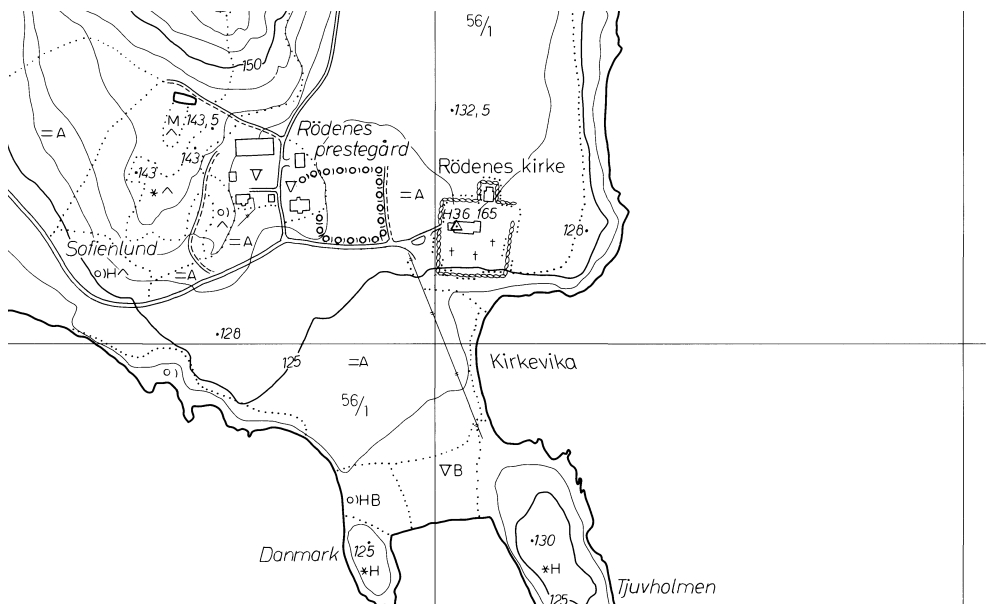


MARKER KOMMUNE

RØDNES DØPEREN JOHANNES, STA. MARGARETA OG STA. KATHARINA (hovedkirke), gnr. 56 Rødnes prestegård (Rødnes sogn). Marker kommune.

ID 85331

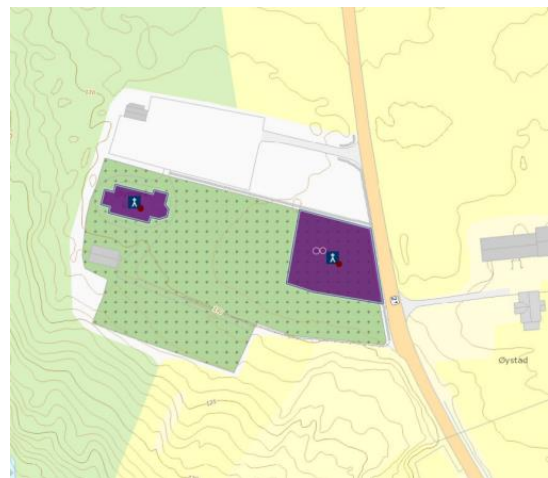
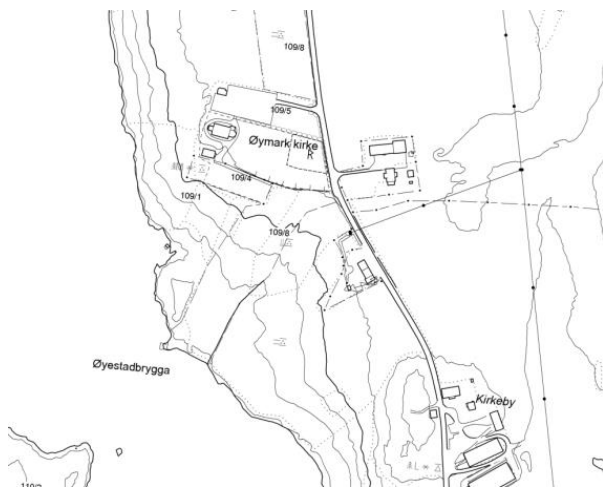
Den opprinnelig romanske steinkirken hadde rektangulært skip og smalere, rektangulært kor. Tidlig på 1700-tallet ble skipet forlenget mot vest, og i seinere tid er et sakristi i tre bygd til på korets nordside (NK 61f). Kirken står på (gnr. 56) Rødnes prestegård. I 1401 ble det ikke ført prestbol til kirken, men en skyldpart i *Kruno* ble ført først i fortegnelsen over mensalgods (RB 149). Sannsynligvis har dette vært starten på prestegården, for skyldparten nevnes ikke på 1570-tallet og den ligger i dag som (bnr. 2) Krone under Rødnes prestegård. Utfra lokaltopografi, gårdsgrenseløp og navnetyper bør i tillegg til prestegården også (dagens gnr. 57) Faukerud og (58) Glundberg kunne regnes til opphavsgården i tiden da kirken ble reist. Det kan spores flere middelaldergårder innenfor disse gårdsvallene, derunder Haslerud, Moserud, Ødegård, Tomtene og Klokkerud. Kirken har et krusifiks fra andre del av 1200-tallet (NK 66). Mellom kirken og odden Tjuvholmen ligger Kirkevika. I 1400 skulle det gjøres åbud på prestbolet hvert år, biskopen lå *visiterande her ij neter* og han tok 4 huder i katedratikum (RB 563). 1426 skulle biskopen på visitas ha *ij nætter a Rhodinesi* (DN IV:829), og i 1457 *einæ nat pa warom garde Raudzness* (DN V:809). (kartreferanse: CV 037-5-2).



ØYMARK STA. MARIA OG ST. MIKAEL, gnr. 109 Øyestad (Øymark sogn). Marker kommune.

ID 85943

Kirken står på (gnr. 109) Øyestad tett ved grensen mot (110) Kirkeby i sør. En stavkirke ble i 1725 erstattet av en tømmerkirke, og denne brant i 1875 og ble erstattet av dagens kirke i 1879 (NK 82). Kirken fra 1725 ble trolig reist på samme sted som der stavkirken hadde stått, mens dagens kirke ble bygd ca. 75 m vest for den gamle kirketomten i den vestligste del av dagens kirkegård. I 1401 ble prestbolet ført som *Prestboleth Øyarstader* og med skyldstørrelse (RB 152), rimeligvis et bruk av kirkestedsgården, og på 1570-tallet lå dette som bygselpart til mensa ved Aremark hovedkirke (St. 25). Utfra lokaltopografi, navnetyper og gårdsgrenseløp må ıregnes så vel Øyestad som Kirkeby til opphavsgården i tiden da kirken ble reist, samt muligens også (105. 106) Sandtorp nedre og øvre. Trolig er det her som ved Aremark kirke at opphavsgårdens navn er tapt, eller at det også her kan ha vært etter innsjøen, i dette tilfellet *Øyji*. I 1400 het det at det skulle gjøres åbud på prestbolet men ikke hvor ofte, at biskopen under visitas skulle *lligge her ij neter* og at han tok 4 huder i katedratikum (RB 563). Kirken har en romansk døpefont i kleber (NK 82). Rett ut for kirken ligger Tyvholmen, og ut for Kirkeby ligger Kirkebyøya. 1,3 km sør-sørvest for tunet på dagens Kirkeby og helt sør på Kirkebys gårdsvall, øverst på en flat ås, finnes lokalitetsnavnet Kirkehaugen. Navnet kan i dette tilfellet eventuelt ha sitt utgangspunkt i åsens form, for det er en temmelig bratt og skarp ås. Stedet er ikke egnet som tunområde, så en eventuell flytting i middelalderen av et eldre tun med kirke er svært lite sannsynlig som forklaring av navnet. Rett nord og øst for åsen finnes dessuten navn etter de tapte gårdene Gjøngerud og Granerud, hvilke også antyder et område mindre egnet for et tun fra yngre jernalder eller tidligste middelalder. (kartreferanse: CW 34-5-3/33-5-1).

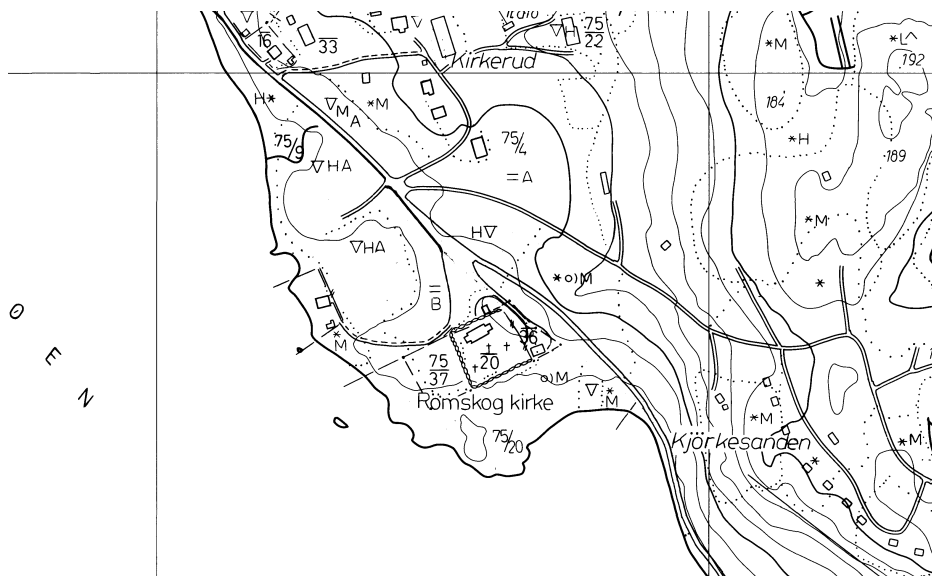


RØMSKOG KOMMUNE

RØMSKOG, gnr. 75 Bøen (Rømskog sogn). Rømskog kommune.

ID 85336

Nåværende kirke består av et tømret skip fra 1799 og et kor fra 1853, begge reist suksessivt til erstatning for eldre og til dels middelalderske bygningsledd. Den eldste kjente kirke var en stavkirke, og dagens kirke står på dennes sted (NK 70f). Kirken står på bnr. 4 Kirkerud under (gnr. 75) Bøen. Utfra lokaltopografi, gårdsgrenseløp og navnetyper er det sannsynlig at også (dagens gnr. 76) Kurøen og (78) Tukun østre var del av opphavsgården i tiden da kirken ble reist. Opphavsgårdens navn er trolig tapt, og eldste omtale av Bøen er i 1593 (NG 175). I 1401 ble det ikke ført prestbol til kirken (RB 152), og det fulgte ikke bygsel med den skyldparten i *Kirkerrudt* som på 1570-tallet lå til mensa ved Rødnes hovedkirke (St. 23), så det har rimeligvis ikke vært eget prestbol til Rømskog kirke i middelalderen. Muligens gjenspeiles dette i miljøet rundt kirken ved at det her kun finnes lokalitetsnavn som har med kirke å gjøre: Kjørkesanden, Kjørksundet, Kjørkerudåsen og Kjørkerudtjern. (kartreferanse: CX 041-5-4).

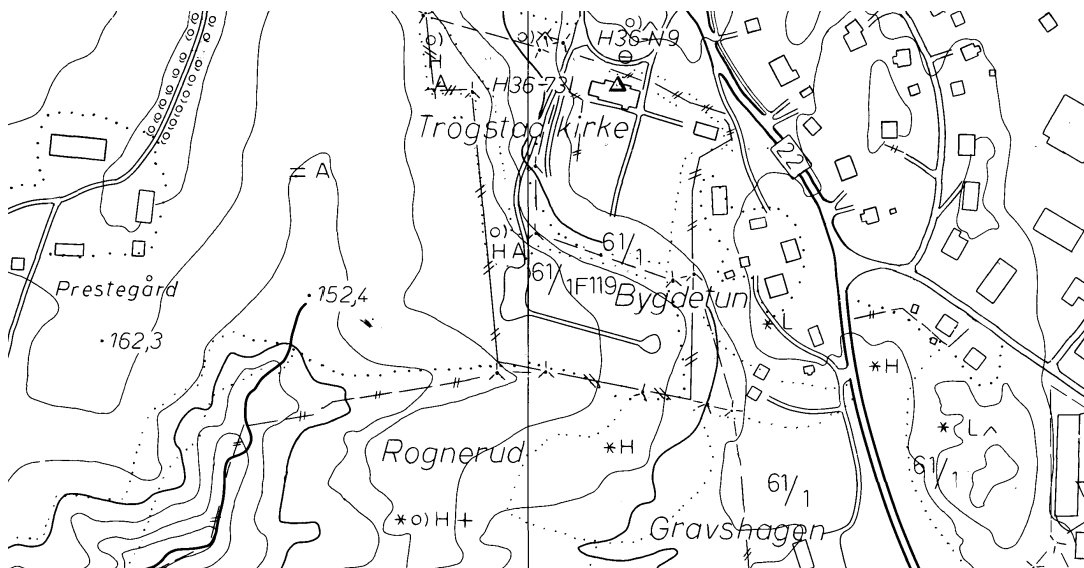


TRØGSTAD KOMMUNE

TRØGSTAD ST. OLAV (hovedkirke), gnr. 61 Trøgstad prestegård (Trøgstad sogn).
Trøgstad kommune.

ID 85678

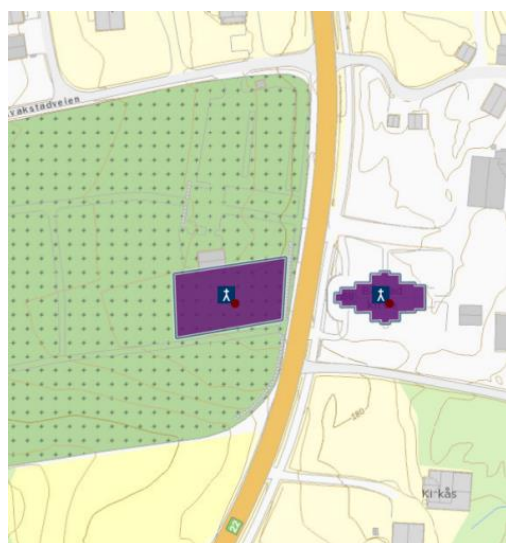
Den romanske steinkirken, som har rektangulært skip og smalere, rektangulært kor (NK 1ff) står på (gnr. 61) Trøgstad prestegård. I 1401 ble prestbolet ført som *Sjalfvirki ij m. boll prestgarden allr* og med skyldstørrelse (RB 144). Det framgår av sammenhengen at prestbolet var et bruk steint og reint av kirkestedsgården Trøgstad kalt *Sjalfvirki*, og at et annet bruk ble kalt *Gryflo giorde* (jfr. NG 10). Utfra lokaltopografi og gårdsgrenseløp lå trolig også (dagens gnr. 62) Sjønhaug og (28) Grav, samt kanskje også (26. 27) Tveiten som del av Trøgstad i tiden da kirken ble reist. Under Grav lå i 1723 plassen *Kiercherud* (NG 5). 1426 skulle biskopen under visitas ha *ij nætter a Thrygstadum* (DN IV:829). 13 mars 1391 visiterte biskop Eystein på Trøgstad (DN IV:589), trolig også *Haluarder Gudlæifsson ærkiprester j Oslo* 21 oktober 1407 (DN I:613), *Audun Euindason korsbroder j Oslo ok profaster i Eidzbergs profastadøme* 14 februar 1424 (DN IV:822), *Joan Haluardon koorsbrodher j Ooslo oc profaster j oeffra lutanom j Borghasyslo* 31 januar 1425 (DN I:701). Kirken har en romansk døpefont i kleber der foten er fra 1872 (NK 5). Rett nord for kirken ligger bruket (61/26, 45) Kirkeng, og en skrent i nord for kirken kalles Kirkbratta. (kartreferanse: CT 038-5-1).



BÅSTAD (OLBERG), gnr. 158 Kirkeby (Båstad sogn). Trøgstad kommune.

ID 84004

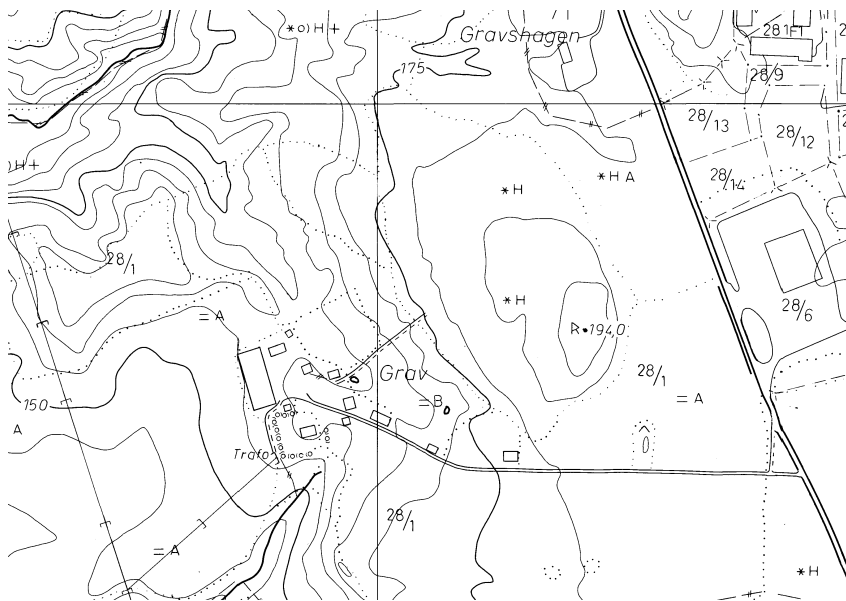
Den eldste kjente kirken på Kirkeby var en tømmerbygning som ble reparert i 1685. Den stod på nordre del av kirkegården og ble i 1860 erstattet av den nåværende kirken (NK 9ff). Det er uklart hvorvidt nåværende kirke ble reist på samme sted som den foregående, men det er meget sannsynlig at den eldste kjente kirken var blitt bygd på samme tomt som middelalderkirken. Kirken står på (gnr. 158) Kirkeby, et navn som antyder at gården i middelalderen er skilt ut fra en annen gård. Utfra lokaltopografi og gårdsgrenseløp er det rimelig å anta at Kirkeby har hørt under nabogården (159) Olberg i sør, og trolig sammen med gårder som (157) Skjennem og (168) Natterud. Båstad må i en viss utstrekning ha vært et område- eller bygdenavn (jfr. NG 18f), for det finnes ingen tradisjon om at kirkestedet før 1376 skal ha blitt flyttet flere kilometer fra (166) Båstad til Kirkeby, slik Rygh antyder (NG 29). I 1401 ble det ikke ført prestbol til kirken, men en skyldpart i Olberg (*Olbergh alt xx aura boll*) ble ført først i fortegnelsen over mensalgods (RB 147). Dette var et bruk steint og reint av Olberg, og det lå med bygsel til mensa ved Trøgstad hovedkirke på 1570-tallet sammen med en liten part i Kirkeby uten bygsel (St. 20). Bygselparten i Olberg er en indikasjon på et tidligere prestbol til Båstad kirke. Kirken har en romansk døpefont i kleber (NK 13). Et bruk av Kirkeby heter (158/5) Kirkås, og nord for kirken ligger Kirkebyåsen. (kartreferanse: CT 040-5-3).



GRAV, gnr. 28 Grav (Trøgstad sogn). Trøgstad kommune. Kirke nedlagt før 1590.

Ikke registrert i Askeladden. Gården ligger ca. 600 m sørsørvest for Trøgstad kirke, ID 85678.

I et diplom fra 1225 (DN I:7) nevnes en gave til Hovedøya kloster: *halfrar mærkr bol ór Vælli í Gravar kirkiu sokn*. Utfra sammenhengen framgår det at gårdene Velle og Grav bør ligge i Østfold. Det finnes flere sogn der denne navnekombinasjonen var til stede i middelalderen, men Rygh (NG 5, 32) har noen små referanser til (gnr. 28) Grav i Trøgstad og som antyder et tidligere kirkested. I 1723 var *Kiercherud* en av plassene under *Graf*, og *ij aura b. j nædra Prestthueith* lå i 1401 til korsalteret i Trøgstad kirke (RB 146). Rygh antyder at Presttveit opprinnelig kan være del av (26.27) Tveiten. I dag ligger Grav og Tveiten nærmest i teigblanding, så trolig utgjorde disse samt (24) Gammeltvet og (25) Brattvet en opphavgård i tiden da kirken ble reist. Gårdene er nabogårder i sør til Trøgstad kirkested. (kartreferanse: CT 038-5-1).

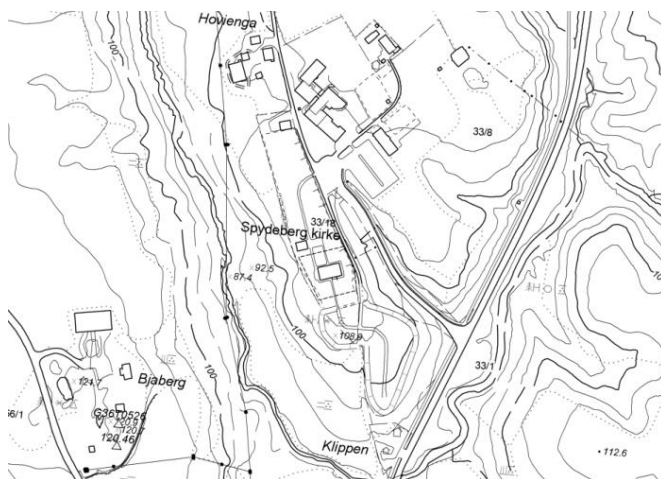


SPYDEBERG KOMMUNE

SPYDEBERG STA. MARGARETA (hovedkirke), gnr. 33 Spydeberg prestegård (Spydeberg sogn). Spydeberg kommune.

ID 85532

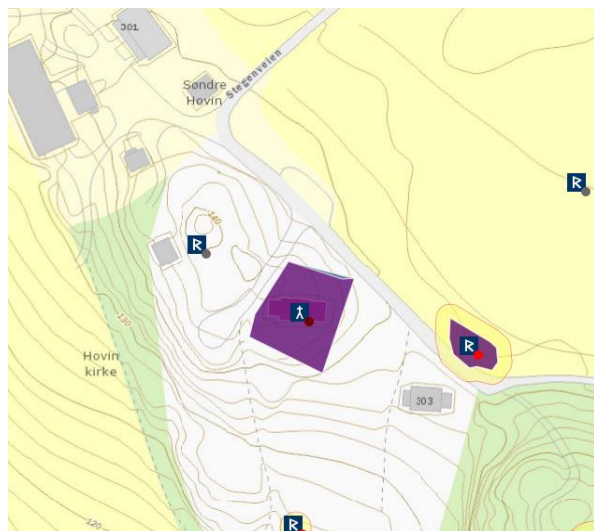
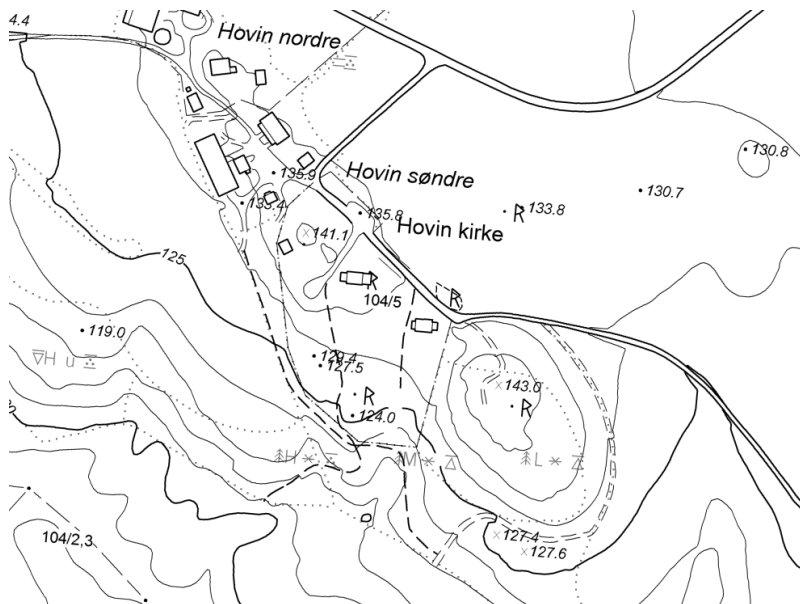
Den romanske steinkirken, som hadde rektangulært skip med rektangulært, smalere kor som muligens hadde apsidal avslutning, sto på (gnr. 33) Spydeberg. Den ble revet i 1841 etter en brann og erstattet med en ny kirkebygning, og denne ble trolig reist på den forrige tuft (NK 291). I 1401 ble det ikke ført prestbol til kirken, men først i fortegnelsen over mensalgods lå det en skyldpart (½ markebol) i kirkestedsgården (RB 176). Denne er trolig denne parten som over tid er blitt utvidet til prestbol, i og med at Spydeberg seinere framstår som prestegård. Til samme tid lå det til mensa en liten skyldpart i *Vatzthuæit j Kirkiu giordi* som presten sira Øystein hadde gitt for årtidhold (RB 178), og i 1595 opplyses det at *Wadtzthueid er nu Spydeberg Prestegaard* (NG 72). *Vatzthuæit* er således gått inn i Spydeberg (om *Vatzthuæit*, se nedenfor). I 1401 lå det også en liten skyldpart i *Kirkiu rudi* til mensa, men dette er (dagens gnr. 7) Kirkerud som ligger drøy 3 km nordvest for Spydeberg kirke (om *Kirkiu rudi*, se nedenfor). I 1400 ble det notert at det skulle gjøres åbud på prestbolet men ikke hvor ofte, og biskopen under visitas skulle *lligge her ij neter* og han tok 4 huder årlig i katedratikum (RB 567). 1426 skulle biskopen under visitas ha *ij nætter a Spiotaberghi* (DN IV:829). I 1478 (uvisst dag) var biskop Gunnar trolig på visitas på Spydeberg (DN I:922), 5 mars 1395 var trolig sira *Halwarder Gudlæifsson korsbroder j Oslo* der i samme ærend (DN IV:640). Fra middelalderkirken er det bevart en romansk døpefont av kleber (NK 293). Av et brev fra 1525 framgår at en *Aslak kirkesmidh* hadde kjøpt (46) nordre Sundby i Spydeberg (DN XVIII:324), og i et brev 1472 heter det om en bonde at *han hog kirkiæ spon* (DN XV:99). Øst for prestegården løper *Kirkebekken*, og et bruk av prestegården (33/42) heter *Presthagen*. (kartreferanse: CR 038-5-3/037-5-1).



HOVIN ST. MIKAEL, gnr. 103 Hovin søndre (Hovin sogn). Spydeberg kommune.

ID 84653

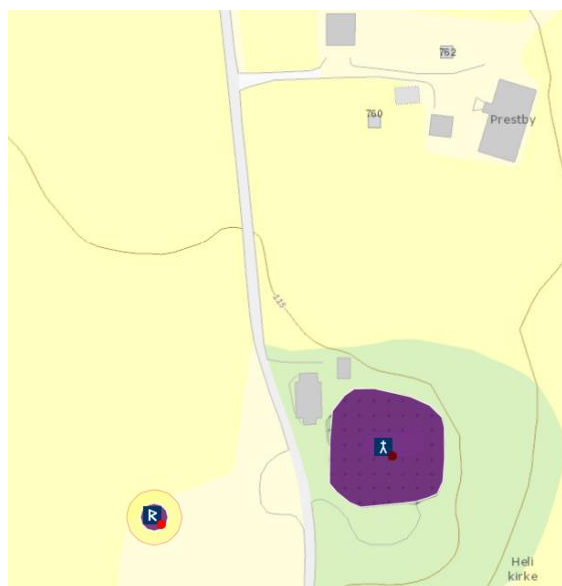
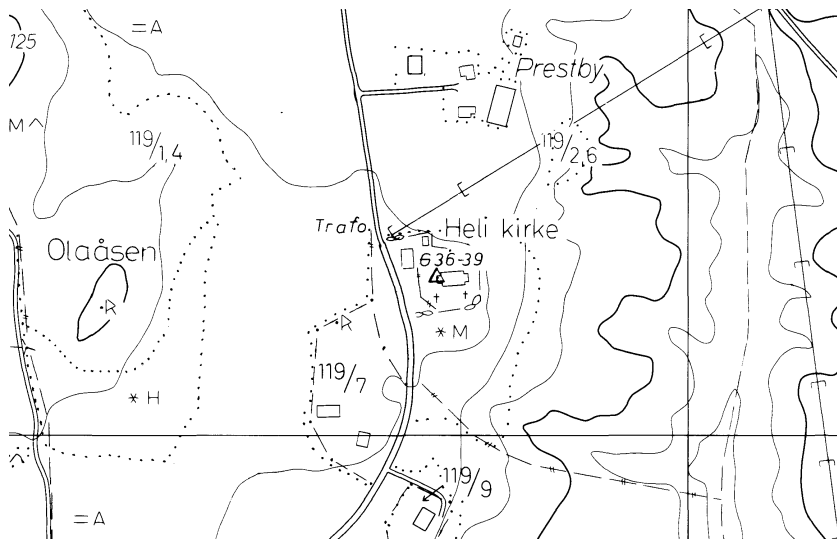
Kirken står på (gnr. 104) Hovin søndre. Den er oppført av tømmer og fikk sin nåværende form ved en gjennomgripende forandring i 1720 (NK 298). Trolig står den på samme sted som middelalderkirken. I 1401 ble prestbolet ført som *Prestboleth* uten navn men med skyldstørrelse (RB 140), rimeligvis et bruk av kirkestedsgården. På 1570-tallet lå det skyldparter i så vel *Hoffuin Nordre* som *Pressbye* til mensa ved Spydeberg hovedkirke (St. 14), men ingen av partene fulgte det bygsel med. Det tidligere *Prestboleth* og *Pressbye* skal være identisk med (dagens gnr. 101) Prestby (NG 66). Utfra lokaltopografi, gårdsgrenseløp og navnetyper bør foruten Hovin søndre og Prestby også (dagens gnr. 103) Hovin nordre, (102) Trammelberg og (100) Torp nordre kunne regnes til opphavsgården i tiden da kirken ble reist. I 1400 skulle biskopen under visitas *lligge her ok firir Tomtar æina nat* og han tok (samlet) 2 huder i katedratikum (RB 567). På en åsrygg rett ca. 75 m sør for kirken ligger Marikilden, tidligere kjent for sin undergjørende kraft (NK 298), og ca. 120 m sørøst for kirken ligger restene av et gravfelt. (kartreferanse: CR 038-5-2).



HELI, gnr. 119 Prestby (Heli sogn). Spydeberg kommune.

ID 84533

Kirken står på (gnr. 119) Prestby. Dagens kirke ble reist i 1861 samtidig med at en tømmerkirke fra 1661 ble revet, og denne hadde i sin tur erstattet en stavkirke samme sted (NK 304). Utfra lokaltopografi, gårdsgrenseløp og navnetyper bør i tillegg til Prestby også (dagens gnr. 122. 123) Heli nordre og søndre og (120. 121) Nordby vestre og østre kunne regnes til opphavsgården i tiden da kirken ble reist. Ca. 1400 ble det ikke ført prestbol til Heli kirke, men det lå to mindre skyldparter i *sydra* hhv *nørdrå Prestbø* til kirkens mensa (RB 179). Det lå heller ingen bygselparter i Heli eller Prestby til Spydeberg hovedkirke på 1570-tallet (St. 13f), så kirken må ha vært uten egen prest i et lengre tidsrom før 1400 (jfr. også bruksdelingen av *Prestbø*). På 1570-tallet lå det en liten skyldpart til mensa ved Spydeberg hovedkirke i en eng under Heli kalt *Krossback* (St. 14), hvilket trolig er en indikasjon på et frittstående kors nær Heli kirke. I 1570-årene het det at ”*Hellenn Capels goetz nu er Lagtt till Spiedberrigh Som er Hoffuidtt Kiercken, er itt træ capell gammeltt er dog indeni gjorde ny stole alter taffle prædicke stoell prædiket der 4 gange aarligen*” (St. 15). 20 år seinere ble det holdt preken der kun 3 ganger i året (JN 10). På slutten av 1700-tallet var den lovekirke (NK 304). (kartreferanse: CR 037-5-3).

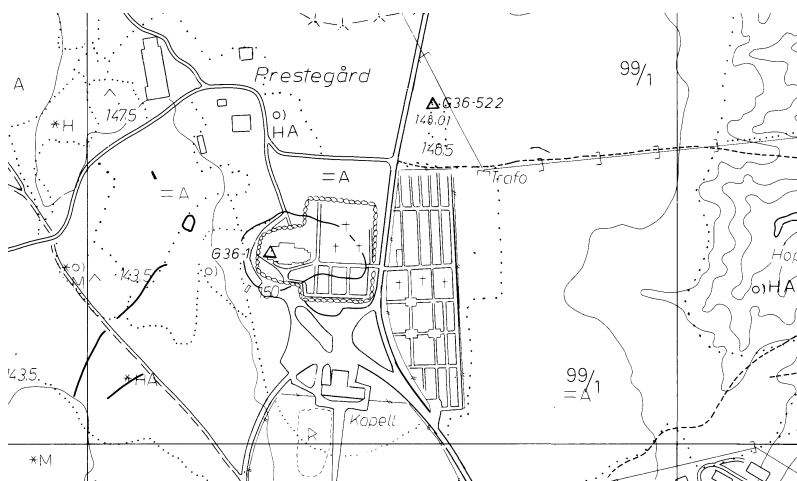


ASKIM KOMMUNE

ASKIM STA. MARIA (hovedkirke), gnr. 99 Askim prestegård (Askim sogn). Askim kommune.

ID 83801

Den romanske steinkirken hadde rektangulært skip og smalere, (trolig) rektangulært kor med apsidal avslutning. I løpet av middelalderen ble koret forlenget. I 1877-78 ble en kirke av tømmer og med korsformet grunnplan reist like vest for den gamle som da ble revet (NK 15ff). Kirken står på (gnr. 99) Askim prestegård. I 1401 ble prestbolet ført kun som *abud prestens* uten navn men med skyldstørrelse (RB 142), og til tross for den uvanlig ordlyden var det nok et bruk av kirkestedsgården. Det er muligens dette prestbolet som menes når Rygh refererer at prestegården skal ha hett Koltorp (NG 49). Askimpresten Sigurd ga 1337 sine barns mor i arv en skyldpart i en gård samt ”*alt þatt goz er þa stod a oeystra Askeimi: korn ok kyr ok yxn ok brunan hest ok alt annat goz j huarium sem þatt er*” (DN V:118). Dette bør bety at Sigurd hadde visse rettigheter i Askim østre, om ikke i bruket så i alle fall i løsøret der. Opphavsgården i tiden da kirken ble reist bestod av prestegården og (dagens gnr. 2) Askim vestre og (3) Askim østre (jfr. Røgeberg 2003:300). Det finnes ifølge ØK flere gamle bruksnavn under prestegården, som Kløverud, Engen og trolig Tårnerud. I 1426 skulle biskopen under visitas ha *ij nætter a Askeim* (DN IV:829). Kirken har en romansk døpefont i kleber (NK 19). Deler av et gravfelt er bevart drøye 100 m sør for kirken. (kartreferanse: CR 037-5-2)



EIDSBERG KOMMUNE

EIDSBERG ST. OLAV (hovedkirke), gnr. 90 Lekum (Eidsberg sogn), Eidsberg kommune.
ID 84070

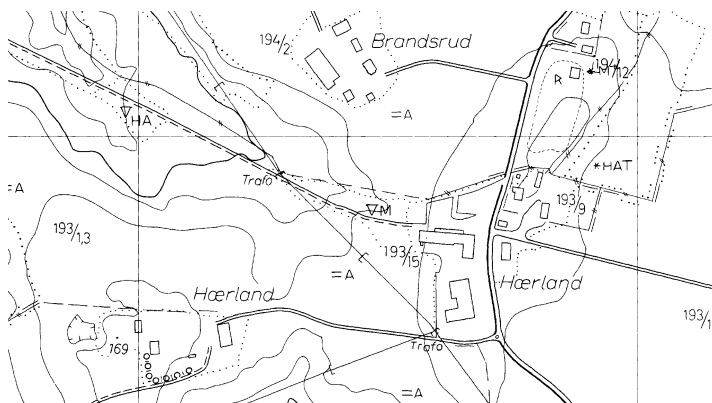
Den eldste kjente kirken på stedet var en romansk steinkirke. Denne ble erstattet av en ny steinkirke i gotisk tid og som deretter ble kraftig ombygd i 1880-81 (NK 39f). Det har vært foreslått at en romansk tympanon som tidligere lå i en grunnmur på (111.112.117.118.119) Skjør skulle stamme fra Hen kirke, men mer sannsynlig kommer den fra den romanske – senere ombygde – Eidsberg kirke (Berg 2001). Steinens størrelse, ca. 2 m bred, tilsier at den har tilhørt en meget stor steinkirke. Etpar andre romanske kvader med billedmotiver – en granittkvader med sjakkbrettdekor på Lekum samt fra samme område en tilsvarende kvader med navnet Odinkar hugget i runer – bør også kunne henføres til den eldre steinkirken på Eidsberg. Kirken står på (gnr. 90) Lekum, strengt tatt i et hjørne av grunnen til (89) Eidsberg prestegård. I 1401 ble prestbolet ført som *prestboleth Thufuu* og med skyldstørrelse (RB 164), rimeligvis et bruk av kirkestedsgården Lekum, da nåværende prestegård (gnr. 89 Eidsberg) opprinnelig er nabogård til Lekum. I 1503 makeskiftet biskopen gården Eidsberg, som inntil da hadde ligget til Sta. Annas alter i domkirken i Oslo, til prestegården fordi ”*preste sæthet til Eidsbergs er mykit trangt oc innækreffit oc er lithet til engh saa oc til skogh oc til fee hampner oc haffuer ingie vthuæghær vthen vppa anners mansz eigh*”. Det hadde således vært mye missemje og trette mellom presten og ”*thee men som bode i Eidsbergh*” (DN II:1018). På 1570-tallet lå Tua som ødegård under prestegården, og med dette gikk bruket Tua opp i Eidsberg og finnes nå kun som plassnavn under prestegården (NG 142). At kirken i samtlige kilder kalles Eidsberg, og det lenge før gården Eidsberg ble lagt til prestbolet, bør bety at Eidsberg var navnet på kirkestedsgården i tiden da kirken ble reist. Den har da omfattet *Thufuu*, *Leikangher* og *Eidsberg* samt utfra lokaltopografiske forhold også (dagens gnr. 91) Foss. Eidsberg må i så fall tidlig være gitt bort, for i 1332 lå den til Hovedøya kloster og brukeren het *Porkæle Salomonarsyni a Æiszberghi* (DN II:193). At Tore Håkonsson, som i 1297 var utpekt til kongelig sendeferd i England sammen med bl.a. tre andre riddere og kongens kansler (DN XIX:409) kaller seg til Lekum og ikke Eidsberg må bety at Lekum på dette tidspunkt ble sett på som en selvstendig enhet. Dedikasjonen er etter DN VIII:268 (1422), et brev der biskopen i Oslo ga 40 dagers avlat til alle som besøkte eller hjalp St. Olavs kirke i Eidsberg (jfr. brev av 1435, 1437 og 1475). Disse brev ble trolig skrevet i forbindelse med en brann, i alle fall er det ved bygningsarkeologisk undersøkelse av kirken i 1950-årene påvist en kirkebrann i middelalderen (NK 40). I 1400 ble det notert at det skulle gjøres åbud på prestbolet hver tredje vinter, at biskopen under *visitas* *ligger her ok firir kapellor iij neter thoo hafuum wer æi mæira leghet en iij neter ok tekit vi hudir j cathedraticum* (RB 565). Kapellene det gjaldt var Hen, Trømborg, Hærland, Folkenborg og Tenol. 1426 skulle biskopen under *visitas* ha *ij nætter a Eidsberghi* (DN IV:829). 2 februar 1410 var biskop Jakob, erkepresten og officialen på *visitas* på Eidsberg (DN I:626), 19. mars 1456 erkepresten i Oslo (DN VIII:357). Kirken står inne i restene av et større gravfelt som strekker seg rundt ravinen som kirken ligger ved nordenden av. (kartreferanse: CS 036-5-4).



HÆRLAND STA. MARGARETA, (Hærland gamle)gnr. 193 Hærland (Hærland sogn), Eidsberg kommune. Nedlagt kirkested.

ID 84559

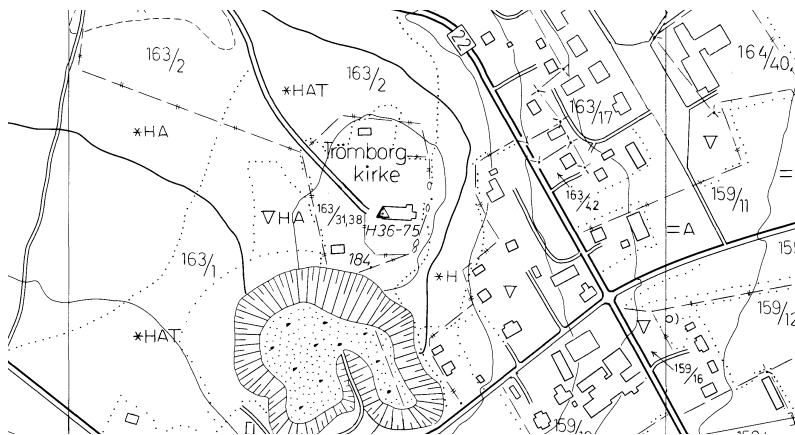
Kirken har navn etter gården Hærland, og den stod fram til ca. 1700 om lag 50-100 m nord for tunet på nedre Hærland. Her var det i mange år et grustak, og rester av graver er ved flere anledninger observert i massene. Kirkegården og kirketufta er for lengst borte (Hærnes 2003). Kirkestedet ble ca. 1700 flyttet ca. 1,2 km mot nordvest til (gnr. 186/9) Revaug hvor dagens kirke står. Hærland var både områdenavn (*Herlands fiordong*, DN III:974, 1490) og grende-/bygdenavn (*Biærnæstadum sæm ligger j Eidzbergs sokn j Hæræ landz krok*, DN VIII:242, 1408). Ca. 1400 ble det ikke eksplisitt ført prestbol til Hærland kirke, men *Røfuaugr abud prestens* med skyldstørrelse ble ført først i fortegnelsen over mensa (RB 169), hvilket bør kunne forstås slik at presten tidligere bodde på *Røfuauger*. På 1570-tallet lå *Reffuo* med bygsel til mensa ved Eidsberg hovedkirke (St. 18), og samlet bør dette kunne oppfattes slik at et bruk av Revaug før ca. 1400 var prestbol til Hærland kirke. I 1400 skulle biskopen under *visitas ligge [ved Eidsberg kirke] ok firir kapellor iij neter thoo hafuum wer æi mæira leghet en iij neter ok tekitt vi hudir j cathedraticum* (RB 565). Kapellene det gjaldt var Hen, Trømborg, Hærland, Folkenborg og Tenol. Også dette antyder at Revaugs funksjon som prestbol må ha opphørt før 1400, siden Hærland kirken dette året av biskopen ble betegnet kapell. Hærland og Revaug ligger rett ved hverandre men de skilles av en bekk, så det er lite sannsynlig at de to gårdene skulle ha vært deler av samme opphavsgård i tiden da kirken ble reist. Et bruk av Revaug (186/5) kalles Kirkeby, men dette navnet ser ikke ut til å være belagt før langt opp i nyere tid (NG 155). Navnet er likevel av middelaldersk type og mer enn antyder at det i middelalderen har stått kirke også på Revaug. Denne kirken må være nedlagt noe tid før ca. 1400, i og med at presten ved Hærland kirke før 1400 trolig bodde på Revaug (se nedenfor om Revaug). Dedikasjonen for Hærland kirke er etter DN I:820 (1452), et brev der biskopen ga 40 dagers avlat til de som på visse helgendager besøkte en rekke navngitte kirker i Østfold. Kirken har en romansk døpefont av kleber (NK 57). (kartreferanse: CU 036-5-1).



TRØMBORG ST. LAVRANS, gnr. 163 Kolshus (Trømborg sogn). Eidsberg kommune.

ID 85679

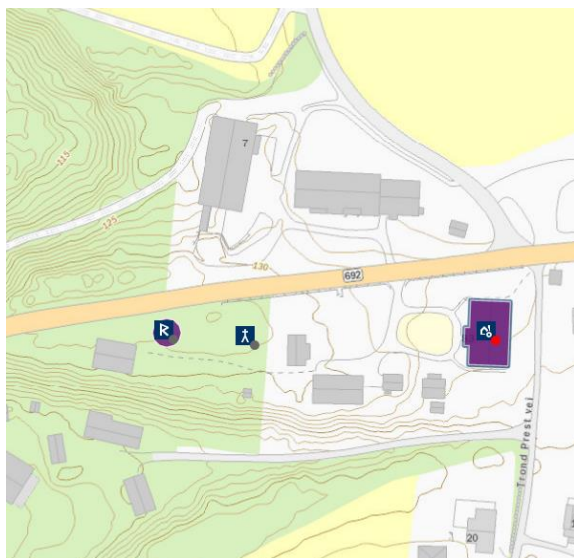
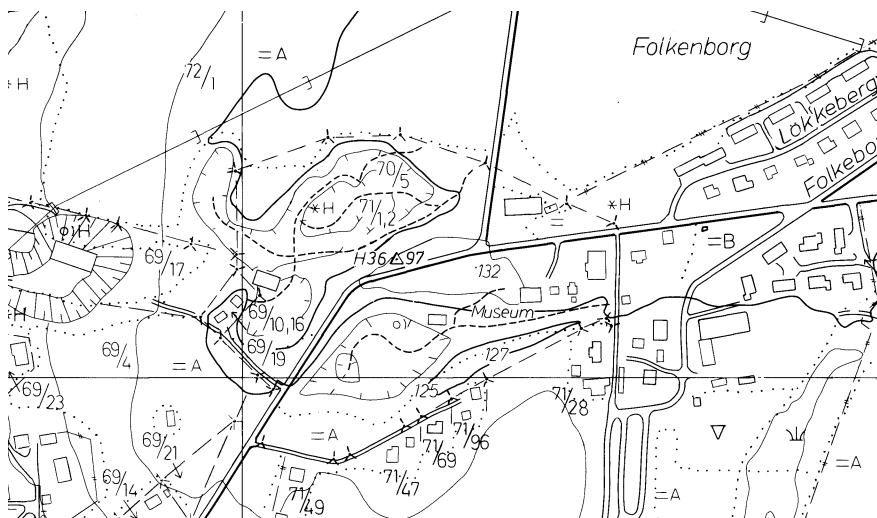
Den middelaldersteinkirken, en rektangulær bygning uten adskilt kor, stod rett nord for der hvor dagens kirke reist 1878 står – begge innenfor dagens kirkegård. Steinkirken ble revet i 1878. Nederst i bakkehellingen øst for kirken fantes en undergjørende kilde, trolig en Mariakilde (NK 49f, jfr. Amundsen 1981). En tilsvarende kilde fantes på tidlig 1700-tallet på (187) Himmerike (Røgeberg 2003:274, 292). Kirken står på (gnr. 163) Kolshus, nabogård i vest til (159. 160) Trømborg østre og vestre. Navnetypen viser at Kolshus må være et tidligere bruk av en annen gård, rimeligvis Trømborg utfra lokaltopografien og gårdsgrenseløpene. Eldste skriftlige belegg for Kolshus er i 1593 (NG 151). Ifølge Rygh skal kirken i dagligtale tidligere ha vært kalt Haugs kirke (NG 148). En mulighet er derfor at Haug er det opprinnelige gårdsnavnet, men at dette over tid – og seinest på 1300-tallet (jfr *Træighins borgar sokn*, DN I:382, 1364) – er blitt fortrent av et annet og mer beskrivende navn men som også er relatert til kirkens nærmiljø. Om dette er rett kan Kolshus og Trømborg – og trolig også (164) Fossum, med utgangspunkt i lokaltopografien – være bruk av opphavsgården Haug. I utgangspunktet bør en likevel utgå fra Trømborg/Kolshus som opphavsgård ved byggetidspunktet. Det ble ikke ført prestbol til Trømborg kirke i 1401 (RB 172), og det lå heller ingen bygselparter i kirkestedsgården til mensa ved Eidsberg hovedkirke på 1570-tallet (St. 18f) og som kunne ha indikert et tidligere prestbol på Trømborg. Kirken har en romansk døpefont av kleber (NK 52). Dedikasjonen er etter DN I:820 (1452), der biskopen ga 40 dagers avlat til de som på visse dager besøkte blant annet Trømborg kirke. I 1400 skulle biskopen under *visitas ligge her* [dvs. Eidsberg] *ok firir kapellor iij neter thoo hafuum wer æi mæira leghet en iij neter ok tekit vi hudir j cathedraticum* (RB 565). Kapellene det gjaldt var Hen, Trømborg, Hærland, Folkenborg og Tenol. (kartreferanse: CT 035-5-2).



FOLKENBORG STA. MARIA, gnr. 71 Folkenborg (Eidsberg sogn). Eidsberg kommune.
Kirke nedlagt før 1590.

ID 84175

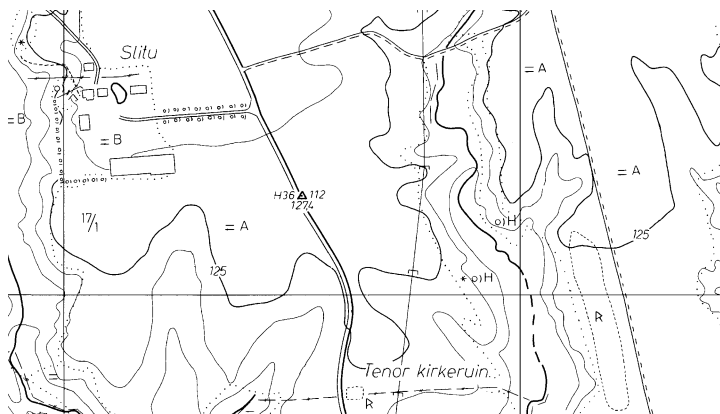
Kirken stod trolig på moreneryggen rett sør for Folkenborg museum nær noen kraftige sandtak. Kirken var ”øde” på 1590-tallet og på 1700-tallet var ethvert spor av kirken forsvunnet (NK 60). Dedikasjonen er etter DN I:280 (1452), der biskopen ga 40 dagers avlat til de som på visse dager besøkte blant annet Folkeborg kirke. Det ble ikke ført prestbol til kirken i 1401, men det lå en mindre skyldpart i *Folkinsborgh* til kirkens mensa (RB 171). På 1570-tallet lå det en bygselpart i *Folkennberrig* til mensa ved Eidsberg hovedkirke (St. 18), noe som til vanlig kunne ha indikert at et prestbol var blitt opprettet på kirkestedsgården i løpet av 1400-tallet. Dette er likevel ikke sannsynlig her, da kirken ble beskrevet som kapell under Eidsberg i 1400. Dette året skulle biskopen under *visitas ligge her* [dvs. Eidsberg] *ok firir kapellor iij neter thoo hafuum wer æi mæira leghet en iij neter ok tekitt vi hudir j cathedraticum* (RB 565). Kapellene det gjaldt var Hen, Trømborg, Hærland, Folkenborg og Tenol. Krossgården på Folkeborg nevnt 1413 (DN VII:361) antyder et tidligere kors i friluft på Folkenborg. (kartreferanse: CT 036-5-1).



TENOL ST. PETER OG ST. PAUL, gnr. 17 Slitu (Eidsberg sogn). Eidsberg kommune.
Kirke nedlagt før 1590.

ID 50728

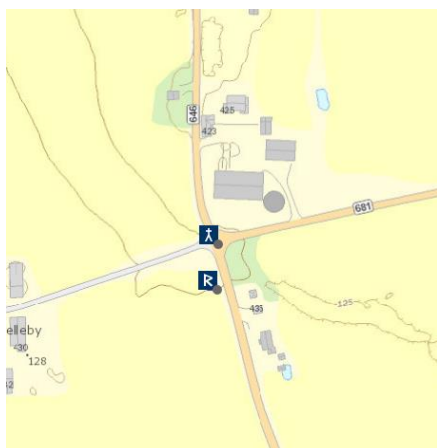
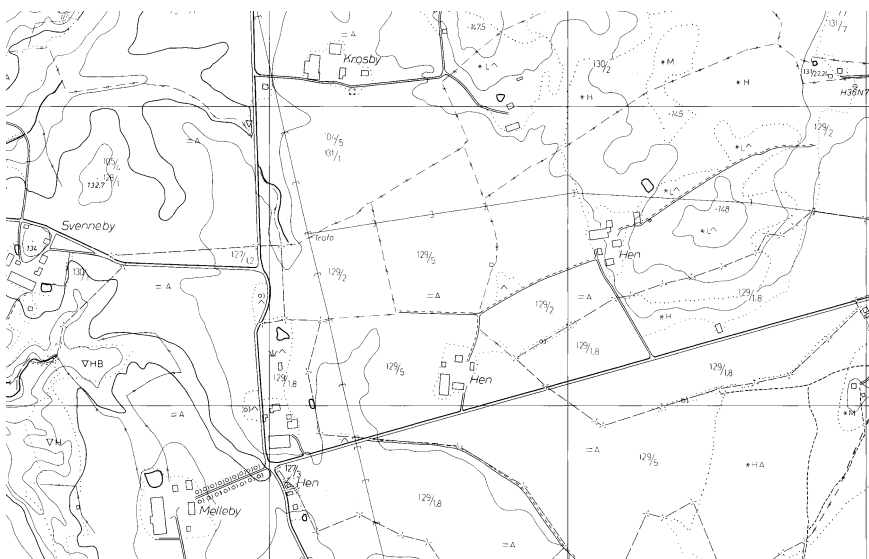
Kirken stod på gården Tenol [Tenor kirkeruin på ØK-kart]. Tenol var i 1723 gått inn under (gnr. 17) Slitu (NG 133), en gård som i 1401 bestod av to bruk (*badhom gardenom j Sletto*) (RB 173). Foruten Slitu og Tenol må også (dagens gnr. 17/1) Nordby (jfr. NG 134) regnes til opphavsgården i tiden da kirken ble reist. SJEKK KARTET MHT SLETNER + MOEN På 1590-tallet ble kirken beskrevet som øde (JN 10), men det hang fortsatt klokke i den nær sammenfalne bygningen i 1619. I 1710 skal murene ennå ha stått (NK 58). Kirken må likevel ha vært nedlagt på 1500-tallet. Ifølge Kraft (note 1, JN 10) skal den ha blitt ødelagt av svenske tropper under syvårskrigen (1563-70). I 1592 ble det fastslått ved dom at bøndene på Tenols nabogårder (13) Sletner, (17) Slitu og (14) Moen hadde ført skriftlig belegg for at de hadde hatt rett til å oppfatte Tenol kirke som deres ”rette og sande Odel, funderet og stiftet af deres Forfædre, samt at disse havde bygget den for deres egne Penge”. Kirken ble i denne sammenheng beskrevet som å ha ligget øde i tiden 1562-1592 (Lange 1856:491). Hvorvidt denne ”fundering og stifting” relaterer seg til den eldste kirken eller til ombyggingen i seinmiddelalder (se nedenfor) lar seg vanskelig avgjøre. Lokaliteten er i dag kjent som Tenoljordet på gården Slitus grunn. På 1950-tallet ble ruinen arkeologisk undersøkt, og det viste seg at kirken har hatt gravplass som var avgrenset ved en steingard. Kirken har vært en rektanguær steinkirke med smalere, tilnærmet kvadratisk kor og som trolig i ettertid er blitt noe utvidet og ombygd i tegl (NG 58f). I 1401 ble det ikke ført prestbol til Tenol kirke, og landskylden til mensa og fabrica var ikke adskilt (RB 172f). Det lå heller ingen bygselparter i kirkestedsgården til mensa ved Eidsberg hovedkirke på 1570-tallet (St. 18f) og som kunne ha indikert et tidligere prestbol til Tenol kirke. I 1400 skulle biskopen under *visitas ligge her* [dvs. Eidsberg] *ok firir kapellor iij neter thoo hafuum wer æi mæira leghet en iij neter ok tekit vi hudir j cathedraticum* (RB 565). Kapellene det gjaldt var Hen, Trømborg, Hærland, Folkenborg og Tenol. Det forhold at abbeden på Hovedøya i 1332 dro til Tenol etter et møte på Eidsberg kan antyde så vel sosiale som økonomiske relasjoner mellom abbeden og gården. Dedikasjonen er etter DN I:820 (1452), der biskopen ga 40 dagers avlat til de som på visse dager besøkte blant annet Tenol kirke. (kartreferanse: CS 037-5-4).



HEN, gnr. 129. 130 Hen søndre og nordre (Eidsberg sogn). Eidsberg kommune. Kirke nedlagt før 1590.

ID 84546

Kirken stod etter tradisjonen på (gnr. 127) Melbys grunn like vest for Hen-gårdene og rett sør for veien til Dingtorp. Svillsteinene var på 1700-tallet blitt benyttet til grunnmur på Hen søndre, og på en stor stein skal det ha vært et innhøgd kors ca. 3 tommer høyt, med skrå korsarm og sirkulært markerte ender (NK 60). Det har vært foreslått at en romansk tympanon som tidligere lå i en grunnmur på (111.112.117.118.119) Skjør skulle stamme fra Hen kirke, men mer sannsynlig kommer den fra den romanske – senere ombygde – Eidsberg kirke (Berg 2001). Steinens størrelse, ca. 2 m bred, tilsier at den har tilhørt en meget stor steinkirke. Utfra lokaltopografi, gårdsgrenseløp og navnetyper bør så vel Melby som (dagens gnr. 129. 130) Hen søndre og nordre, (128) Svenneby og (131) Krosby vestre kunne regnes til opphavsgården i tiden da kirken ble reist (jfr. NG 147). Navnet Krosby antyder et tidligere kors i friluft på gården. I 1401 ble Hen kirkes jordegods lagt til Eidsberg kirke (RB 169), hvilket sterkt antyder at kirken da ble lagt ned. Verken kirke eller sogn er nevnt i kilder yngre enn 1401. I kirkens landskyld, som ble ført i 1401, ble det ikke ført prestbol til kirken. Det lå heller ingen bygselparter i Hen til Eidsberg hovedkirkes mensa på 1570-tallet (St. 18f) og som kunne ha indikert et tidligere prestbol ved Hen kirke. I 1400 skulle biskopen under *visitas ligge her [dvs. Eidsberg] ok firir kapellor iij neter thoo hafuum wer æi mæira leghet en iij neter ok tekitt vi hudir j cathedraticum* (RB 565). Kapellene det gjaldt var Hen, Trømborg, Hærland, Folkenborg og Tenol. (kartreferanse: CT 035-5-3).

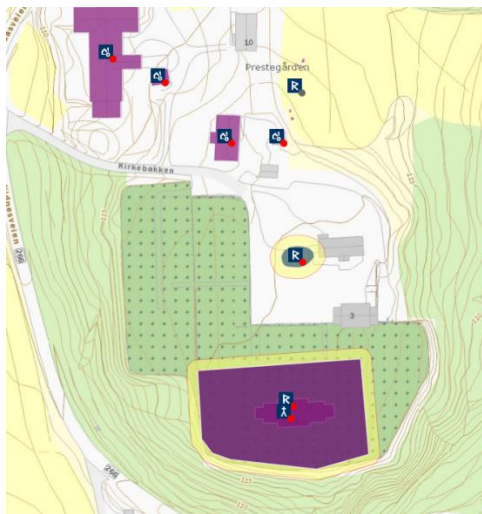
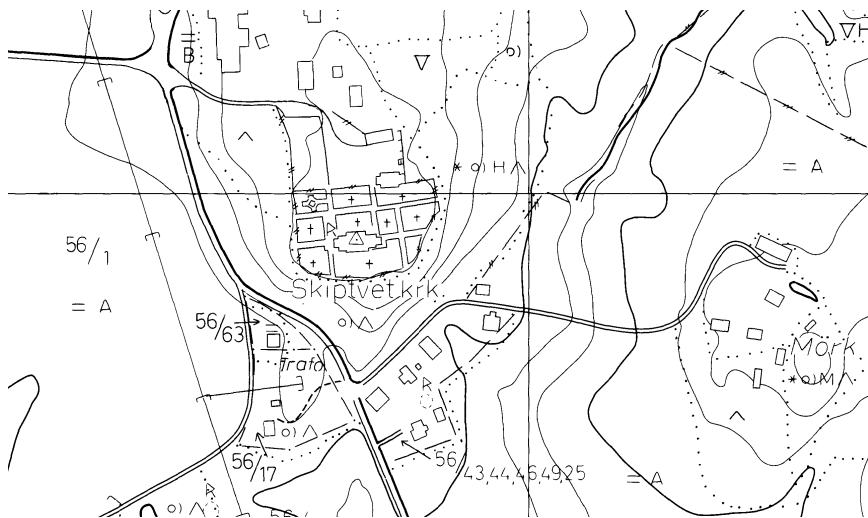


SKIPTVET KOMMUNE

SKIPTVET STA. MARIA (hovedkirke), gnr. 56 Skiptvet prestegård (Skiptvedt sogn).
Skiptvet kommune.

ID 85455

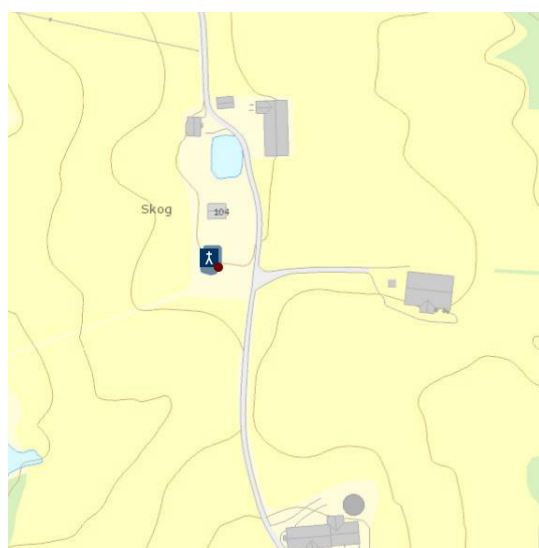
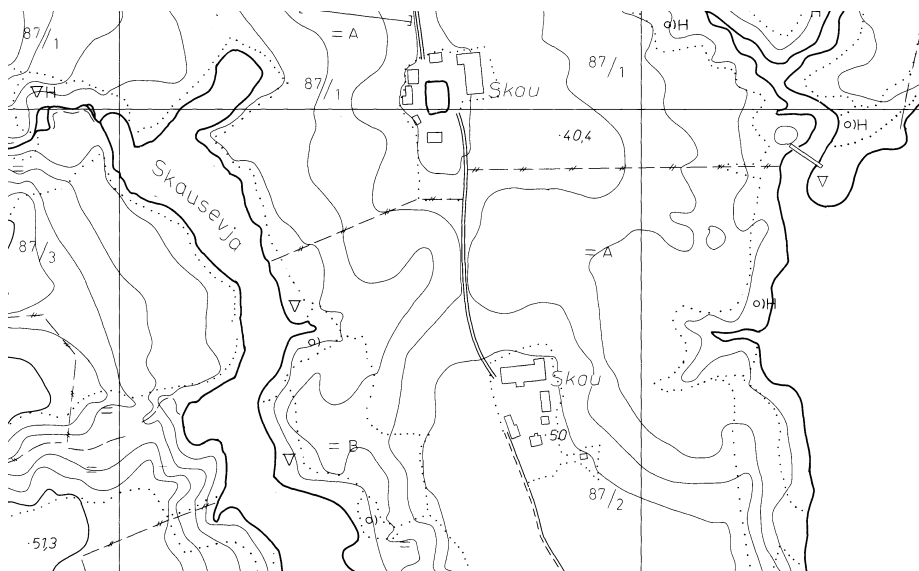
Den romanske steinkirken, som har rektangulært skip og smalere, rektangulært kor og som opprinnelig hadde vesttårn (NK 309f) står på (gnr. 56) Skiptvet. Gården var bruksdelt i 1401 (RB 173) og har i ettertid fått seg tillagt flere gårder (NG 85f). Utfra lokaltopografi, gårdsgrenseløp og navnetyper bør foruten navnegården Skiptvet trolig også (dagens gnr. 57) Karlsrud med (57/10) Vestgård ha hørt under opphavsgården i tiden da kirken ble reist. I 1401 ble prestbolet ført som *prestboleth* uten navn men med skyldstørrelse (RB 173), rimeligvis et bruk av Skiptvet (jfr. DN I:487). I 1400 het det at det skulle gjøres åbud på prestbolet men hyppighet ble ikke presisert. Samtidig lå biskopen *her visiterande ij neter* og han tok 4 huder i katedratikum (RB 566f). 1426 skulle biskopen under visitas ha *ij netter a Skygzthueit* (DN IV:829). I februar 1376 var trolig *sira Haluarde Gudlæifssyni profastenom j oefra lutanum Borgasyslu* på visitas på Skiptvet (DN V:289), og 28. mars 1384 *Haluarder Gudlæifs son korsbroder j Oslo ok profaster j Eidzberghs profastdoeme* (DN I:487). Få hundre meter sørvest for kirken ligger restene av hva som må ha vært et større gravfelt. (kartreferanse: CS 035-5-3).



SKAU, gnr. 87 Skau (Skiptvedt sogn). Skiptvet kommune.

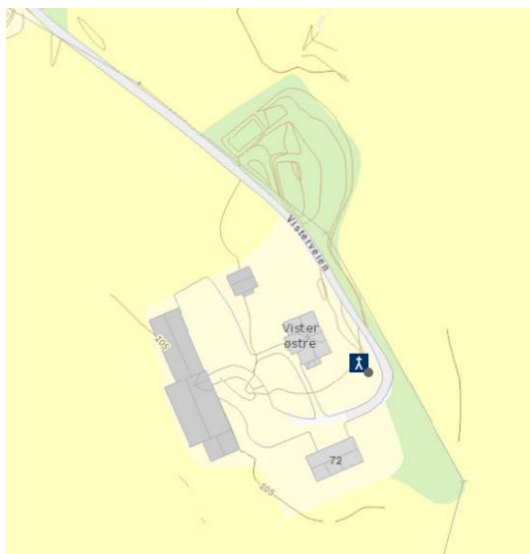
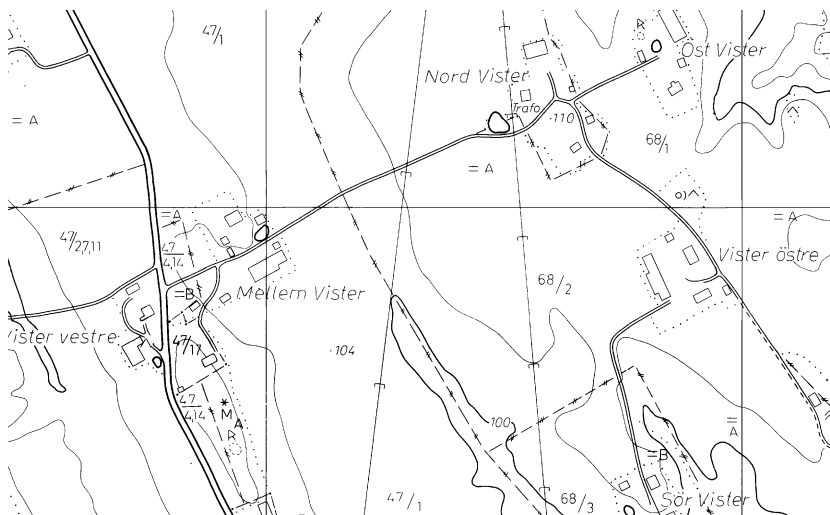
ID 31945

Kirketuften er i nyere tid trolig lokalisert av historielaget, rett sør for/inntil tunet på (gnr. 87/1) Skau. Ut fra lokaltopografi, gårdsgrenseløp og navnetyper kan det være at også (dagens gnr. 85. 86) Skipperud vestre og østre hørte inn under opphavsgården i tiden da kirken ble reist. I 1401 ble det ikke ført prestbol til kirken eller nevnt åbud (RB 173, 566), og heller ikke på 1570-tallet gis det antydninger om et tidligere prestebosted på Skau i form av bygselpart i kirkestedsgården til en hovedkirke. Stumpeætten var eiere av gården på 1300-tallet. Ifølge Rygh var kirken en lovekirke etter reformasjonen, hvilket kan forklare hvorfor den ikke er nevnt på 1570-tallet. Det skal ha vært holdt messe i kirken noen få ganger i året til ut i andre halvdel av 1700-tallet, mens bygningen ble stående til rundt 1850 og ble på slutten benyttet til sauefjøs. Ifølge et rettsdokument fra 1746 var det vanlig at det ble holdt gjestebud på gården etter preken for de som var til stede, gjerne 60-70 mennesker, og ”hele dagen og natten etter præken drives bort med svir, drik, dans og anden ugudelighed” (NG 92, NK 317f). Ifølge avskriften 1749 var Skog kirke 1482 ifølge biskop Gunnar i Oslo en gammel høgendeskirke (DN XXI:599), og på 1700-tallet var den blitt en lovekirke. Fra kirken er det bevart en kalk datert til tidlig 1200-tallet og et dørblad fra 12- 1300 tallet (Lystad 2003). (kartreferanse: CS 035-5-3).



VISTER, gnr. 68 Vister østre (Skiptvedt sogn). Skiptvet kommune. Kirke nedlagt før 1590.
ID 85830

Kirken stod på Vister med en liten mulighet for at det var på (gnr. 68) Vister østre (Lystad 2000:23). Vister kirke er ikke nevnt i de kirkelige fortegnelser på 1500-tallet. Kirkebygningen ble likevel trolig stående, for i 1723 lå *Wiwestad kirke* som eiendom til (111. 112) Børen i Spydeberg (Hoel 1997:142). En mulig forklaring kan være at kirken ble opprettholdt som lovekirke et stykke inn på 1700-tallet selv om den nok offisielt var blitt lagt ned på 1500-tallet. Til kirkestedsgården lå i middelalderen (dagens gnr. 47) Vister vestre og (68) Vister østre (NG 87). Utfra lokaltopografi, gårdsgrenseløp og navnetyper kan flere av de omkringliggende gårdene ha hørt under opphavsgården i tiden da kirken ble reist, spesielt (dagens gnr. 69/3) Skallerud med (69/2) Bakkerud og (69/4) Falkensten. Det ble ikke ført prestbol til Vister kirke ca. 1400 (RB 176), og heller ikke på 1570-tallet lå det bygselparter i Vister til mensa ved Skiptvet hovedkirke (St. 16f) og som kunne ha gitt indikasjoner på et tidligere prestebosted på kirkestedsgården. Den skyldparten i *Prestrud* som ca. 1400 lå til mensa ved Vister kirke (RB 176), og som er gått inn under (dagens gnr. 77) Børud (se nedenfor), kan ikke regnes å ha fungert som prestbol for en prest ved Vister kirke slik Rygh antyder (NG 91). Dette også fordi gården Vister i 1404 ble sagt å ligge i Skiptvet sogn (DN X:102), hvilket bør forstås som Skiptvet hovedsogn. Vister kirke hadde kirkeombud oppnevnt av prosten fra og med slutten av 1300-tallet (DN VIII:360). (kartreferanse: CR 036-5-4).

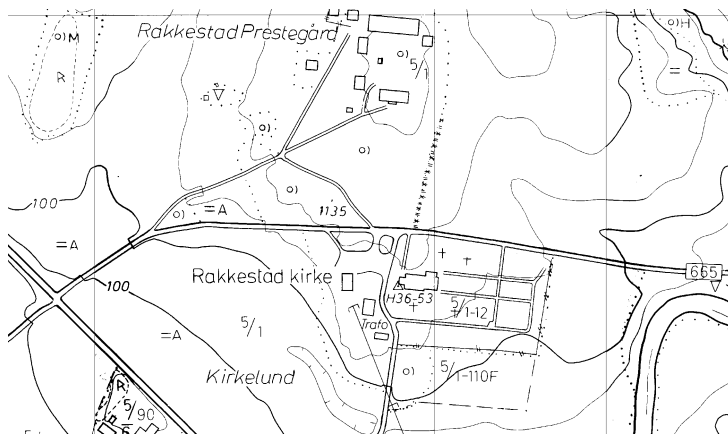


RAKKESTAD KOMMUNE

RAKKESTAD STA. MARIA (hovedkirke), gnr. 5 Rakkestad prestegård (Rakkestad sogn). Rakkestad kommune.

ID 85264

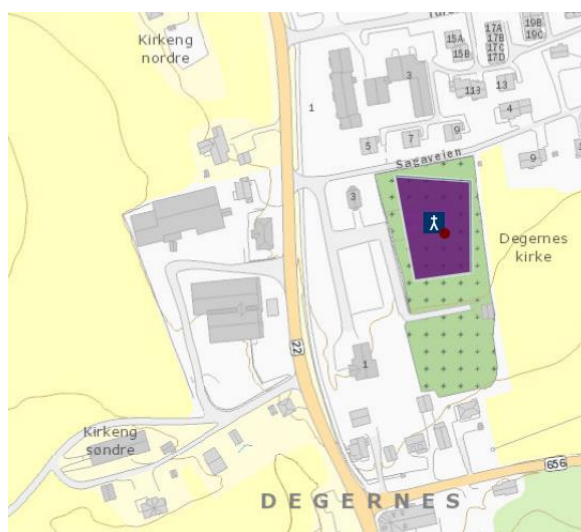
Kirken står på (gnr. 5) Rakkestad prestegård og ble kraftig ombygd i 1875. Den romanske steinkirken hadde rektangulært skip og smalere, rektangulært kor med tilmurt sakristi på nordsiden (NG 23f). I 1401 ble prestbolet ført som *prestboleth* uten navn men med skyldstørrelse (RB 158), rimeligvis et bruk av kirkestedsgården. På 1420-tallet ble et brev skrevet *j Birkenes j presta garden* (DN VII:381) og var da rimeligvis et bruk steint og reint, mens det i 1570-årene het at *Ness och Birkenness brugis Vndr Prestegardt* (St. 26). Gården *Rakkastadir* er gått inn under nåværende (gnr. 5) Rakkestad prestegård sammen med den middelalderske prestegården *Birkines* (NG 94). Utfra lokaltopografi, gårdsgrenseløp og navnetyper er det rimelig å anta at så vel *Rakkastadir*, *Nes* og *Birkines*, og muligens også (dagens gnr. 6) *Bergenhus*, var deler av en felles gård i tiden da kirken ble reist. Som bruk av prestegården i dag finner vi (5/3) Kirkeby og (5/16) Kirkerud, samt lokalitetsnavnet *Kirkelund* (under 5/1), alle vest for kirken mens prestegårdstunet ligger rett nord for den. Ingen av disse brukene er nevnt hos Rygh og de er heller ikke oppført i St., så muligens kan de være navn som først i sein tid har manifestert seg som bruksnavn selv om i alle fall de to første utfra navnetype bør være middelalderske. I 1400 ble det notert at det skulle gjøres åbud på prestbolet men uten at hyppigheten ble nevnt. Samtidig het det at *ligger biscop firir Rakkastadir [Oss ok Giurdine (fra [senere tilføyet] iij neter at fornno ok ij neter firir Dyggra ness ok [Wttanskooghs kirkiu (fra [senere tilføyet] ok tha skulli fylghia x hudir j cathedraticum en æi hafuum wer fleri neter leghit en thriar, ok stondum fiorar en cathedraticum æi meira tekitt en vj hudir firir allar thessar kirkiur* (RB 564f). Biskop Gunnars tilstedeværelse på Rakkestad (ukj. dag) 1478 skyldtes trolig *visitas* (DN I:923), likeså *heidherlighom manne sire Pethre Jonssyni erchepreste j Oslo* sitt besøk 20 februar 1465 (DN IV:956). Fra kirken er det bevart rester av en middelaldersk døpefont i kleber og fragmenter av en døpefontskål i granitt (NK 25f, 29). (kartreferanse: CT 033-5-2).



DEGERNES, gnr. 193 Kirkeng (Degernes sogn). Rakkestad kommune.

ID 84022

Kirken står på (gnr. 193) Kirkeng. Den romanske steinkirken, som hadde rektangulært skip og smalere, rektangulært kor, ble revet i 1862 og dagens teglkirke oppført samme sted (NK 29). Ifølge Rygh er både Kirkeng og nabogårdene i nord (116) Stentorp og (117) Bjørneby deler av den opprinnelige kirkestedsgården *Digranes*. Kirkeng kaltes ca. 1400 i *Ængium* (1723 *Eng*) og har først seinere fått tillegget Kirk-, og den var Rakkestad-prestens anneksgård i tiden etter reformasjonen (NG 117). I 1400 ble det ikke ført prestbol til Degernes kirke (RB 157), og på 1570-tallet lå det heller ikke bygselparter i kirkestedsgården til mensa ved Rakkestad hovedkirke (St. 26) og som kunne ha vært en indikasjon på et tidligere prestbol på Degernes. Heller ikke i diplomatariet (fra 1368 og utover) nevnes prest ved kirken, så trolig har den seinest fra tiden etter Svartedauden ligget som anneks til Rakkestad kirke. I 1400 het det at *lligger biscop firir Rakkastadir [Oss ok Giurdine (fra [senere tilføyet) iij neter at fornno ok ij neter firir Dyggra ness ok [Wttanskooghs kirkiu (fra [senere tilføyet) ok tha skulli fylghia x hudir j cathedratikum en æi hafuum wer fleri neter leghit en thriar, ok stondum fiorar en cathedratikum æi meira tekit en vj hudir firir allar thessar kirkiur* (RB 564f). (kartreferanse: CU 032-5-3).



OS, gnr. 217 Nordby nedre (Os sogn). Rakkestad kommune.

ID 85247

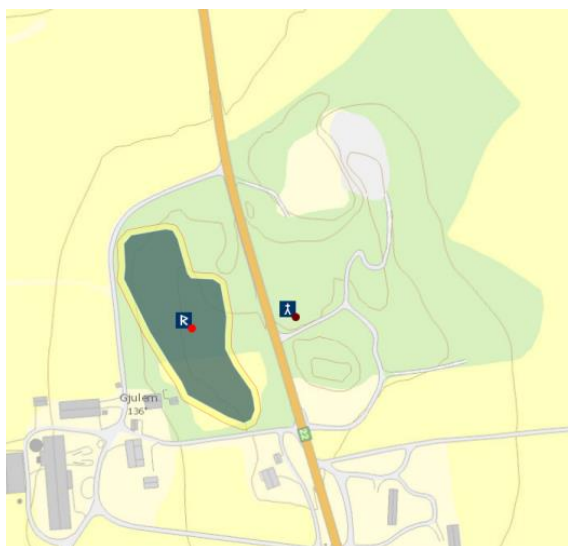
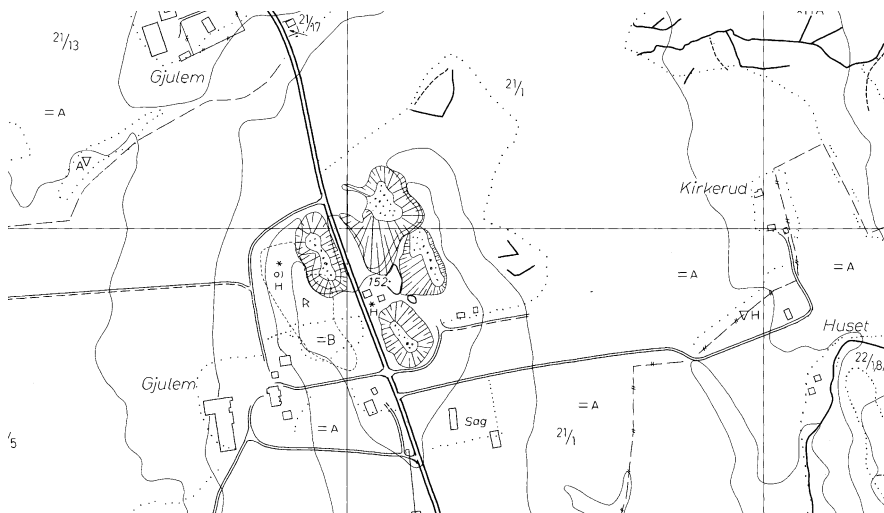
Kirken står på (gnr. 217) Nordby nedre. En tømmerkirke kjent fra 1600-tallet ble erstattet av en ny tømmerkirke ca. 1770, som så ble erstattet av den nåværende tømmerkirke oppført 1835-36 (NK 35). Trolig er alle blitt reist på samme sted. Prestbolet ca. 1400 ble ført som *Prestbordet Snekkines* og med skyldstørrelse (RB 163), rimeligvis et bruk av en større gård, og dette lå som bygselpart til mensa ved Rakkestad hovedkirke på 1570-tallet (St. 26). Ved flere tilfeller i seinmiddelalderen blir samlingen av bruk/gårder på Os betegnet som ei bygd (*Ossbygdh j Rakkastade sokn j Skaun*, DN I:520, 1389; V:749, 1447; XI:205, 1457; III:935, 1482; I:944, 1485; II:1015, 1501). Dette antyder Os som en såkalt storenhet, og spørsmålet er på hvilket tidspunkt denne ble oppløst i det vi i dag oppfatter som individuelle gårder. På et tidspunkt må en ny gård ha oppstått i nærområdet ved kirken, synlig i form av (dagens gnr. 216) Vestby nedre, (217) Nordby nedre og (221. 224) Østby nordre og søndre og det er mulig at navnet Os ble hengende ved denne (jfr. NG 121). Dennes grense mot sør har vært Rakkestadelva. Hvorvidt denne enheten fortsatt var en gård i tiden da kirken ble reist på Nordby, eller om den da var kløyvd er vanskelig å avgjøre. Sannsynligvis var den kløyvd, for det finnes tradisjon om kirke også på Østby (se nedenfor). Utfra lokaltopografi og gårdsgrenseløp bør således opphavsgården i tiden da kirken ble reist i tillegg til Nordby ha bestått av Vestby og (dagens gnr. 215) Smittil. *Snekkines* ligger i dag under (214) Brekke, men dette er av nyere dato. Brekke ligger sør for Rakkestadelva, mens Snekkenes ligger på nordbredden og bør utfra lokaltopografiske forhold være skilt ut fra Østby. Utfra hva som ifølge RB var det vanlige med hensyn til prestbol, at de ble opprettet på kirkestedsgården, må presten ved Os kirke ca. 1400 derfor ha benyttet prestbolet til en nedlagt kirke på Østby. I 1400 het det at *ligger biscop firir Rakkastadir [Oss ok Giurdine (fra [senere tilføyet) iij neter at fornno ok ij neter firir Dygggra ness ok [Wttanskooghs kirkiu (fra [senere tilføyet) ok tha skulli fylghia x hudir j cathedratikum en æi hafuum wer fleri neter leghit en thriar, ok stondum fiorar en cathedratikum æi meira tekit en vj hudir firir allar thessar kirkiur* (RB 564f). (kartreferanse: CS 034-5-2).



GJULEM STA. MARGARETA, gnr. 21(22/5) Gjulem (Rakkestad sogn). Rakkestad kommune. Nedlagt kirkested.

ID 84454

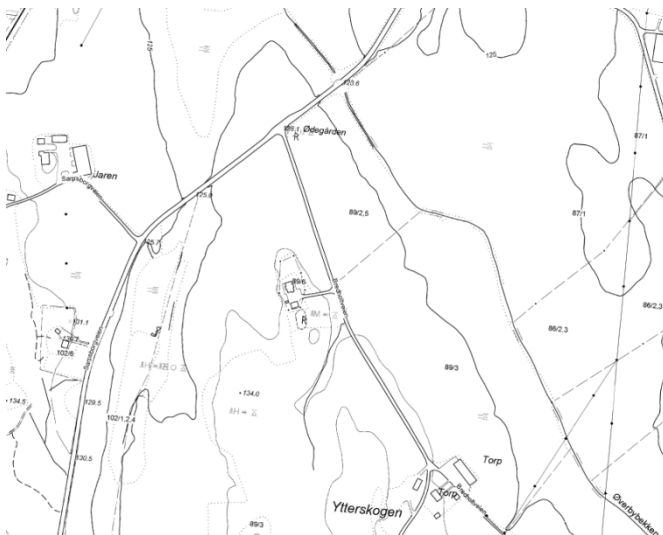
Det er ikke kjent hvor kirken skal ha stått, men trolig kan det være i nærheten av tunet på (dagens gnr. 21/1) Gjulem. Her ligger rester av et større gravfelt i et område på nordsiden av tunet der det er sandtak, og rett øst for tunet ligger Kirkerud uten bruksnummer. Utfra lokaltopografi, gårdsgrenseløp og navnetyper bør foruten Gjulem også (dagens gnr. 22) Østby iringnes i opphavsgården i tiden da kirken ble reist (jfr. NG 96, 128). Det arealmessige felleseiet som i dag er mellom Gjulem og (4) Haslum skyldes trolig forhold på 1800-tallet. I 1401 ble det ikke ført prestbol til Gjulum kirke, men det lå skyldparter i både *Gyrdini* og *Kirkiu rudi* til kirkens mensa (RB 161). Disse må i ettertid være makeskiftet, for de lå ikke til Rakkestad hovedkirkes mensa på 1570-tallet (St. 26). Kirken ble trolig lagt ned på 1400- eller tidlig 1500-tallet i og med at den ikke er nevnt i JN. I 1400 het det at *lligger biscop firir Rakkastadir [Oss ok Giurdine (fra [senere tilføyet] iij neter at fornno ok ij neter firir Dyggra ness ok [Wttanskooghs kirkiu (fra [senere tilføyet] ok tha skulli fylghia x hudir j cathedraticum en æi hafuum wer fleri neter leghit en thriar, ok stondum fiorar en cathedraticum æi meira tekitt en vj hudir firir allar thessar kirkiur* (RB 564f). (kartreferanse: CT 034-5-2).



NYKIRKE (Utanskog), gnr. 89 Torp vestre (Rakkestad sogn). Rakkestad kommune. Nedlagt kirkested.

ID 39584

Kirken ble i middelalderen i de få tilfeller den nevnes, omtalt som Nykirke eller Ytterskogs kirke. Den ble trolig lagt ned på 1400- eller tidlig 1500-tallet siden den ikke er nevnt i St. eller JN. Navnet Ytterskogs kirke var områdenavn (jfr. *Wthenskougs fierding*, DN XV:140, 1510). Kirken ”stod vistnok” på (gnr. 89) Torp vestre. Torp vestre ble skattet som fullgård i 1604, og i 1723 omtales gården som *Torp med Engstykkerne Kierckeberg og Lilletorp* (NG 129). Torp vestre var trolig ikke en selvstendig gård i tiden da kirken ble reist, for eldste omtale av gården er i 1604 (NG 105). Utfra lokaltopografi, gårdsgrenseløp og navnetyper kan det være at både Torp og (90) Kjenner er skilt ut fra (84) Hen og at disse utgjorde opphavsgården i tiden da kirken ble reist. I 1401 ble det ikke ført prestbol til Nykirke, men en mindre skyldpart i *Kirkiuberg* ble ført først i fortegnelsen over mensalgods (RB 162). Trolig er det samme skyldparten vi finner igjen på 1570-tallet liggende som bygselpart til fabrica ved Rakkestad hovedkirke (St. 26), og i så fall har biskopen her makeskiftet mellom mensa og fabrica. I 1400 het det at *ligger biscop firir Rakkastadir [Oss ok Giurdine (fra [senere tilføyset) iij neter at fornno ok ij neter firir Dygggra ness ok [Wttanskooghs kirkiu (fra [senere tilføyset) ok tha skulli fylghia x hudir j cathedratium en æi hafuum wer fleri neter leghit en thriar, ok stondum fiorar en cathedratium æi meira tekite en vj hudir firir allar thessar kirkiur* (RB 564f). (kartreferanse: CT 032-5-1).

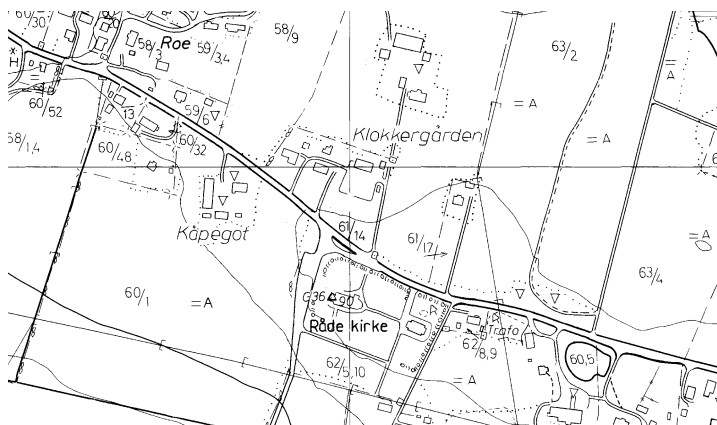


RÅDE KOMMUNE

RÅDE (hovedkirke), gnr. 62 Rød (Råde sogn). Råde kommune.

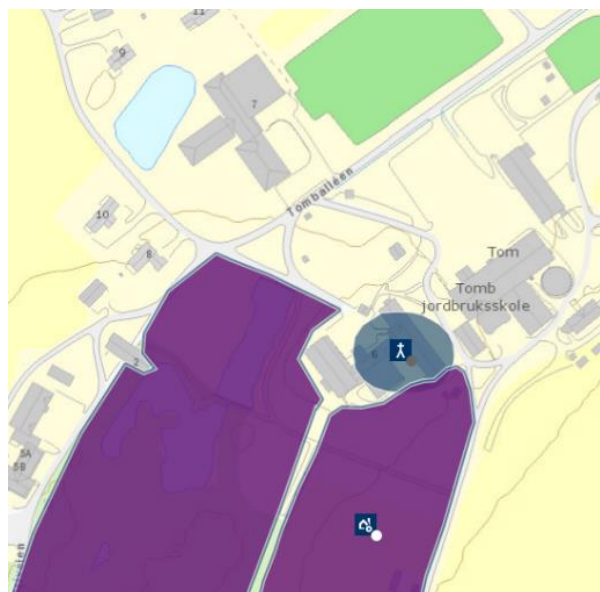
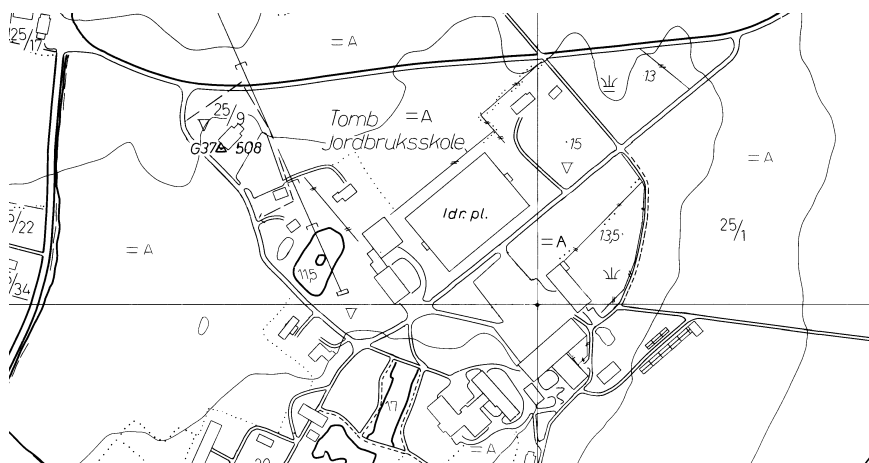
ID 85352

Den romanske steinkirken, som har rektangulært skip og rektangulært, smalere kor med apsidal avslutning står på (gnr. 62) Rød. Utfra lokaltopografi, gårdsgrenseløp og navnetyper bør foruten Rød også (dagens gnr. 57-59) Roe (Råde) lille, mellom og østre, (60) Kåpegot og (61) Råde prestegård kunne regnes til en opphavsgård i tiden da kirken ble reist. Denne har da strukket seg fra toppen av Raet og ned til laveste punkt i sørvest, der det i nyere tid har vært en sump og hvor Onsøy i yngre jernalder må ha vært skilt fra fastlandet. Muligens har gårdene også hatt terreng på baksiden av Raet der kirken står. Under (61) prestegården, men oppe på Raet, ligger (bnr. 13) Klokkergården, muligens identisk med det i 1397 omtalte *Klukkarakarudet* (RB 487). I 1397 ble prestbolet ført som *Prestbolet halft Aughabergh, j sydra gardenom* og med skyldstørrelse (RB 486), rimeligvis et bruk av *Aughabergh*. Dette er (dagens gnr. 102. 103) Auberg nordre og søndre i Onsøy. Det er likevel helt usannsynlig at Auberg på noe tidspunkt skulle ha vært del av Råde, eller at (61) Råde prestegård skulle ha vært del av Auberg. Dagens Råde prestegård ligger midtveis ned i skråningen sør for kirken, opp og nord for det nevnte sumpområdet, mens tunet på Auberg ligger nærmere 2 km sørvest for Råde kirke og på vestsiden av sumpen. Dette fuktområdet ligger såvidt over dagens middelvannstand og er siste rest av Krokstadfjorden som må ha skilt Onsøy fra fastlandet – og dermed Råde fra Auberg – til godt inn i nyere tid. Det mest sannsynlige er derfor at en kirke på Auberg ble lagt ned på et tidspunkt før 1397, og at presten på Råde da tok over prestbolet på Auberg (se nedenfor). Kort etter dette må så dagens Råde prestegård være utviklet av et bruk av kirkestedsgården, for i 1403 hadde presten ved Råde kirke gjort åbud på prestbolet *sæm var æin sætstofua* (RB 545). Det er rimelig å tenke seg at dette gjaldt en bygning på Råde, og ikke *halft Aughabergh*. Noen hundre meter nord for Klokkergården og Råde kirke er det på M711-kartet avmerket en gård ved navn Kirkebø, et bruk (61/13) av Råde prestegård, men som verken finnes på ØK eller i NG. Under 100 m fra kirken mot øst og videre mot sørøst ligger rester av et større gravfelt. (kartreferanse: CP 032-5-4).



TOM STA. MARGRETE, gnr. 25 Tom (Råde sogn). Råde kommune. Nedlagt kirkested.
ID 170506

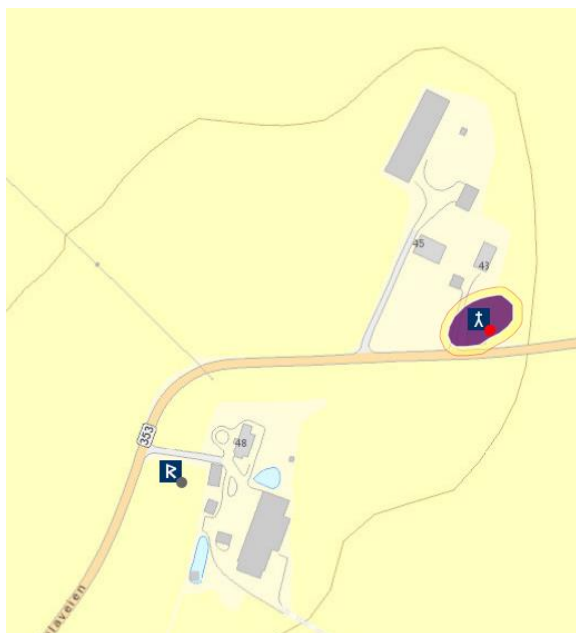
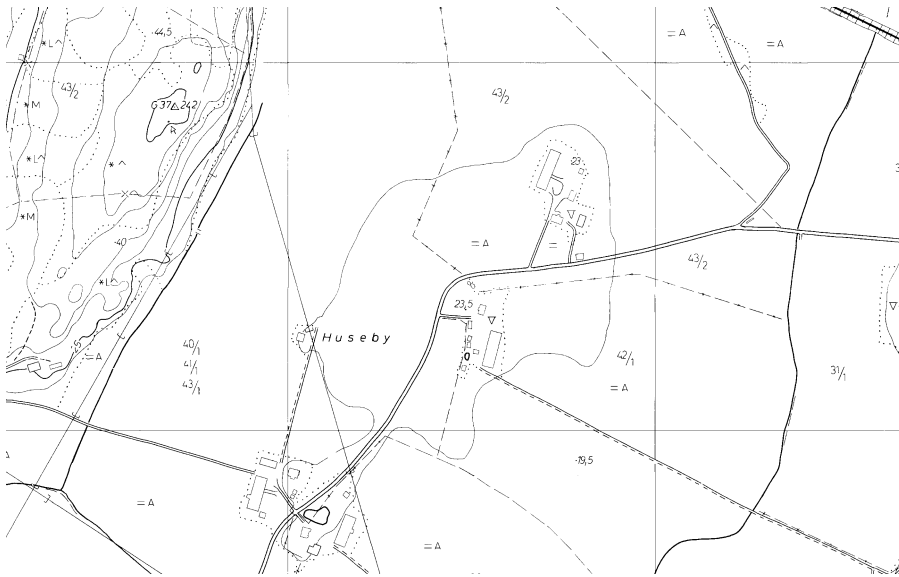
Dagens kirke fra 1869 på (gnr. 25) Tom står på en liten høyde rett vest for gårdstunet på Tomb jordbruksskole. Kirken erstattet en tømmerkirke som skal ha stått på gårdsplassens nordøstre del og som muligens ble reist under Oluf Galle etter 1515. Tømmerkirken som i sin tid erstattet en trekirke fra middelalderen skal ikke ha hatt gravplass tilknyttet. Kirken på Tom fungerte som gårdskapell fram til kommunen overtok eiendomsretten i 1936 (NK 253). Rimeligvis er det Sta. Margareta kapell nevnt 1481 og 1515 identisk med den i RB omtalte kirke på Tom (jfr. NG 337). Brevet i 1515 er et makeskifte mellom ridder Olaf Galle og hans hustru, der Galle bl.a. fikk en *ghaar swm hedher Twm ligende paa Onssø med al sin tilligelsse*, derunder det gods som lå til *sancte Margrete kapel* (DN II:1049). I 1370 vedgikk *fyr næmder Munan at han hafde sælt adr næmdum siræ Ulfui allen iarda garden a Pufn sem liger j Odensoey ok þo i Rodo sokn j Borghæ syslu* (DN IV:498). Sira Ulf var da prest ved Våler kirke. Verken St. eller JN nevner kirke eller kapell på Tom, så det har rimeligvis fungert som gårdskapell (*oratorium*) fra 1500-tallet. I 1397 ble det ikke ført prestbol til Tom kirke (RB 489), og det lå heller ingen bygselparter i Tom til mensa ved Råde hovedkirke på 1570-tallet (St. 38f) og som kunne ha indikert et tidligere prestbol. Av bevart inventar fra middelalderen finnes et dåpsfat i messing datert til 1500-årene og en messing lysekrone fra seinmiddelalderen (NK 253f). (kartreferanse: CO 031-5-2).



TESAL, gnr. 39-43 Huseby søndre, vestre, mellom, østre og store (Råde sogn). Råde kommune. Kirke nedlagt før 1590.

ID 77765

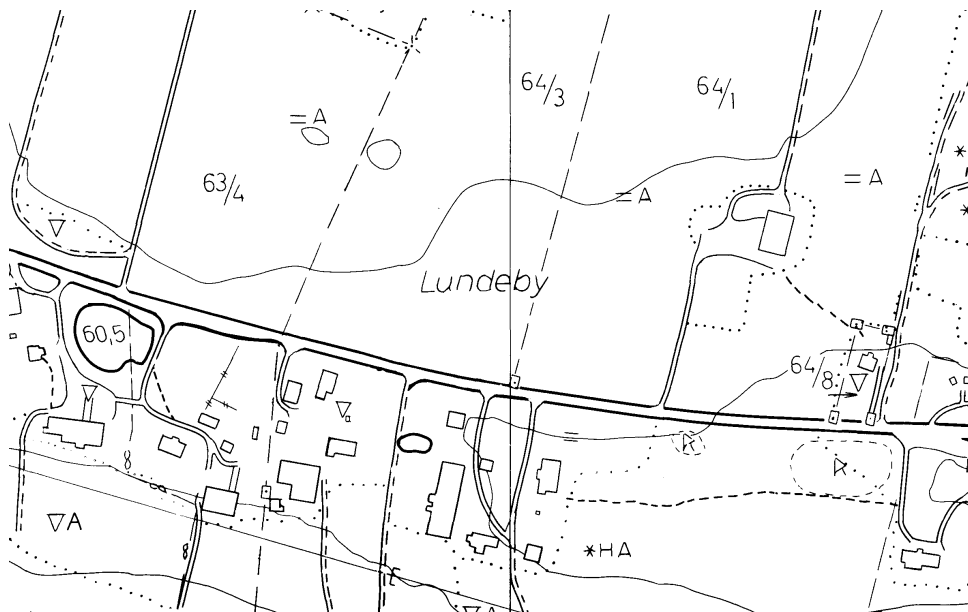
Kirken var etter all sannsynlighet en steinkirke. En liten haug nordøst for nordre Huseby hvor kirken etter tradisjonen skal ha stått ble undersøkt i 1952 og deler av en steinbygning ble dokumentert (NK 256). I 1397 ble det ikke ført prestbol til kirken, for det *Prestbolet* som ble ført først i fortegnelsen med skyldpart lå til kirkens fabrica (RB 489) og var således kun et bruk som ble bygslet bort – rimeligvis et bruk av Huseby. Denne skyldparten er ikke å finne på 1570-tallet til fabrica ved Råde hovedkirke (St. 39), så den må ha kommet tilbake under gården på et tidspunkt. Det er i dag intet bruk under Huseby ved navn Presterud. På 1570-tallet lå det heller ingen bygselpart i Huseby til mensa ved Råde hovedkirke (St. 38f) og som kunne ha gitt indikasjon på et tidligere prestbol til Tesal kirke. Kirken omtales i kallsboka for 1642 som *Capelle Huseby* (NK 256). (kartreferanse: CO 032-5-4).



LUNDEBY, gnr. 63. 64 Lundeby vestre og østre (Råde sogn). Råde kommune. Kirke nedlagt før 1590.

Uten geometri, men er lokalisert i området vest for ID 49189

Det er kun JN som har opplysninger om en kirkebygning på Lundeby: ”saa komme wi strax til 2. gaarde heder Lundegaard liggendis paa den venstre haand vdi en klasse, der hoss sigis at haffue staait it capell i gammel tid, och skulle samme gaarde och haffue verit herregaarde, och staar der vdi it grindeleed norden for gaardene 2 store lange stene som 2 stolper som skulle haffue verit stette til capellet” (JN 253). Det lå ingen bygselparter i Lundeby til mensa ved Råde kirke på 1570-tallet (St. 38f) og som kunne ha indikert et tidligere prestbol til kirkebygningen på Lundeby. Lundeby var stevnegård i seinmiddelalder og nabogård til Råde kirke og prestegård i øst, jfr også reisebeskrivelsen hos Jens Nilssøn. (kartreferanse: CP 032-5-4).

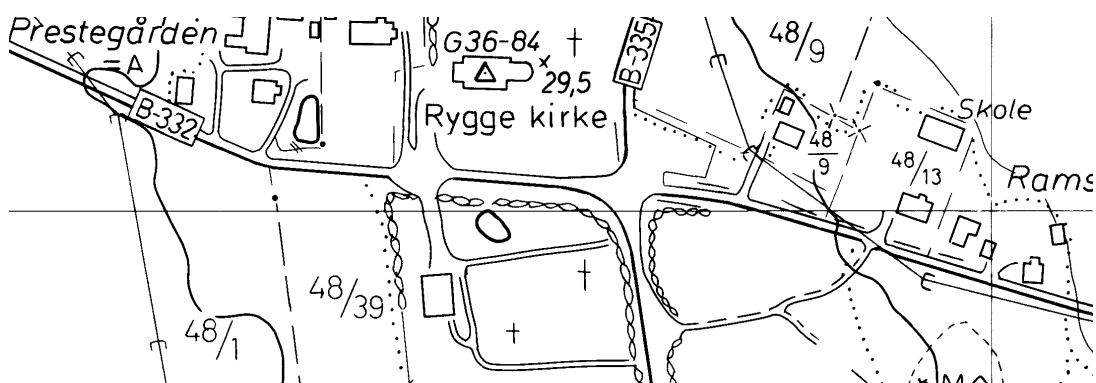


RYGGE KOMMUNE

RYGGE (hovedkirke), gnr. 48 Rygge prestegård (Rygge sogn). Rygge kommune.

ID 85325

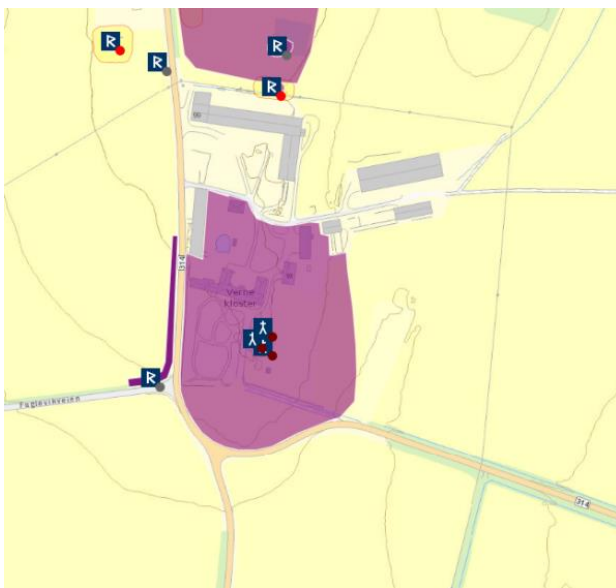
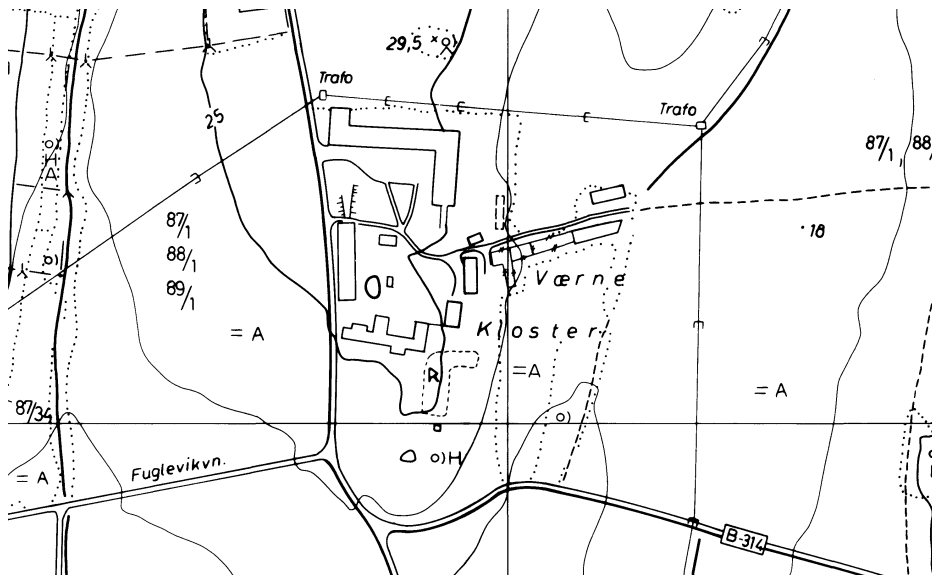
Den romanske steinkirken har rektangulært skip og rektangulært, smalere kor med apsidal avslutning og på dettes nordside et murt sakristi. I skipet er det opprinnelige portaler mot sør, vest og nord (NK 256). I 1397 ble prestbolet ført som *Prestbolet Ryggiof* og med skyldstørrelse (RB 516), rimeligvis et bruk steint og reint av kirkestedsgården. På 1570-tallet ble kirkeregnskapene signert på *Røgge* (St. 41). Kirken står på (gnr. 48) Rygge prestegård, hvis opprinnelige navn er Rygge (NG 339). I dette gamle dyrkingslandskapet med svært mange gamle navnetyper er det rimelig å se for seg Rygge som navnet på en storenhet eller grend, og hvor kirken ble reist på den sentrale enheten. 1457 skulle biskopen på visitas *liggia a Rygiof j nath fore thet oss burde former ... [ha?] læghit a Twnom j nat* (DN V:809). Kirken har en døpefont i kleber fra første halvdel av 1200-tallet (NK 263). Ifølge embedsprotokollen fra 1723 skal kirken fra Arilds tid ha "været Hoved-Kirke og efter sage i den Romersk Catolske Tiid en Capitel Kirke" (NK 256). Lokal tradisjon refererer et kirkeflyttingssagn: "Sagnet forteller at det var Hellig Olav som lot bygge kirken i Rygge. Først var det meningen, at den skulle ligge på jordene lenger nord, men det var vonde makter med i spillet, og alt det de bygde opp om dagen, ble stadig revet ned om natten. Til slutt måtte de gi opp det hele, og så ble kirken ført opp der den nå står. Og der fikk den stå i fred" (Engebretsen & Johansen 1947:79f). I 1511 nevnes et kjøpebrev på *Areuarck wed Areualss kilde* i Rygge (Reg. 732). Gården må være (gnr. 64) Årvoll (jfr. Reg. s. 151), og kilden kan muligens være en helligkilde siden den er spesifisert og ved navn i diplommet. (kartreferanse: CO 032-5-1)



VÆRNE KLOSTERKIRKE (JOHANNES DØPEREN), gnr. 89 Værnekloster (Rygge sogn). Rygge kommune. Nedlagt kirkested.

ID 9570

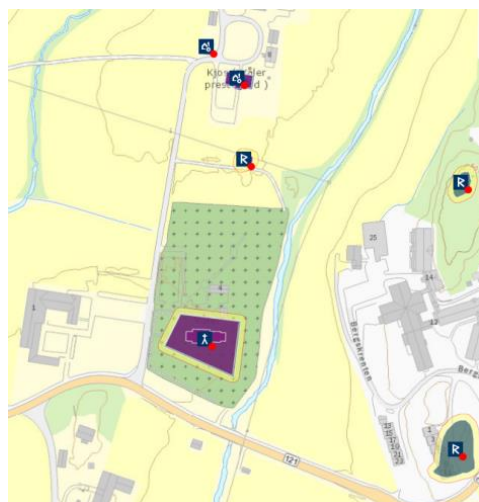
Ruinene av klosterkirken er fortsatt synlige i hagen rett sør for/inntil tunbygningene på (gnr. 89) Værnekloster. Ifølge kartet er dette et område i felleseie mellom (gnr. 87) Huseby, (88) Grystad og (89) Værnekloster. I tillegg bør gårder som (85) Klosterbakke og (86) Gunnersby utfra navnetyper og lokaltopografi regnes til opphavsgården i den tidlige del av middelalderen. *Varna* er et gammelt bygdenavn, gårdens opprinnelige navn er ukjent (NG 348). Klosteret var et Johanitterkloster opprettet i andre halvdel av 1100-tallet. Fram til 1308 fungerte det som hospital for kongens hird. Klostergodset ble konfiskert i 1532, og bygningsmassen brente 1570 under den nordiske syvårskrigen (Lunde 1987:92). I Akerhusregisteret 1622 (Reg.) består numrene 1-823 (s. 2-55) av brev ang. Værne klosters eiendommer og rettigheter. Der finnes bl.a. et *Proubsbreff om Sarpsborg, som er gifuett thill Werner closter, anno 1413* (Reg. 507). Klosteret oppebar således en periode de regale inntekter av byen. (kartreferanse: CN 033-5-4).



VÅLER KOMMUNE

VÅLER STA. MARIA (hovedkirke), gnr. 73 Flesberg (Våler sogn). Våler kommune. **ID 85884**

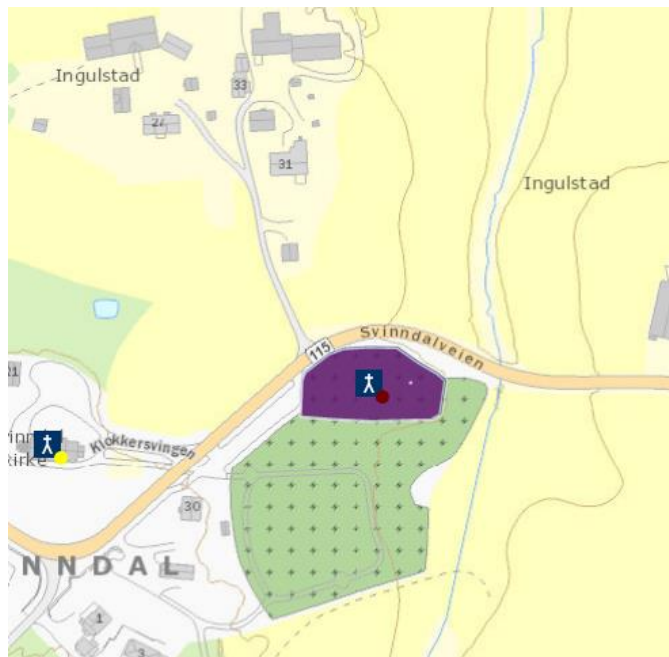
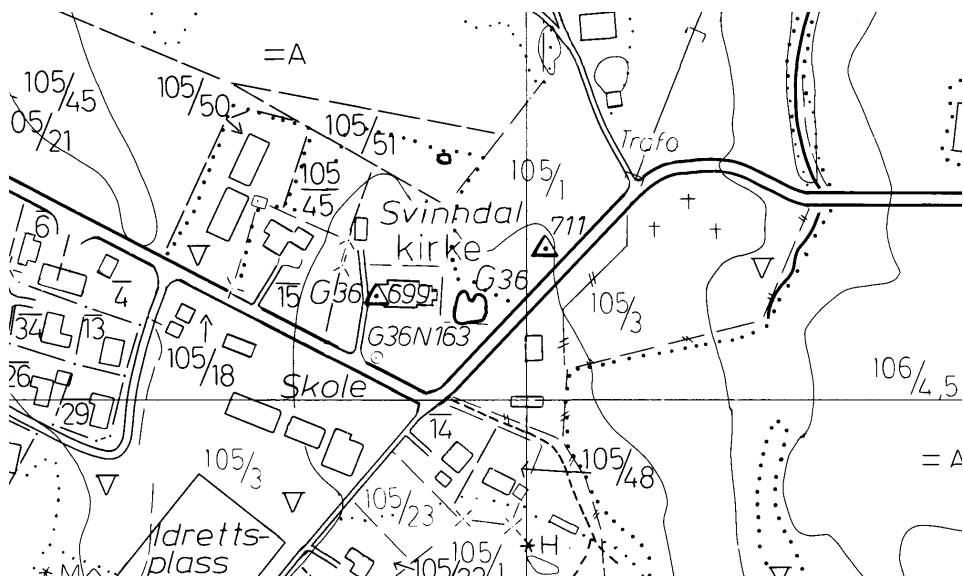
Den romanske steinkirken, som har rektangulært skip og smalere, rektangulært kor (NK 277f) står på (gnr. 73) Flesberg. Et diplom fra 1370 ble skrevet *aa Kios j prestouone aa Ualom* (DN IV:498). I 1397 ble prestbolet ført som *prestbolet alt Kiooss* men med skyldstørrelse (RB 481), rimeligvis et bruk steint og reint av *Kiooss*. Parten i Kjos utgjorde hele nedre bruket av gården, for det lå samme sted en mindre part i *øfra Kiooss*. Som neste innførsel til mensa etter prestbolet ble ført *j Forsom ther j hia thriggia aura booll thridiungan j jordenna aldra*. *Fors* er et tapt navn (NG 376) men må etter innførselen ha ligget ved siden av *Kiooss*. Dagens gnr. 76 Våler prestegård er identisk med *Kiooss* (NG 368). Denne er en stor gård, og trolig er *Fors* gått inn i prestegården sammen med *Kiooss*. For prestbolet anes her en utvikling fra en egen bygning på *Kiooss* i 1370, via et eget bruk av *Kiooss* i 1397 til Våler prestegård bestående av *Kiooss* og *Fors* i nyere tid. Flesberg der kirken står er opprinnelig del av (72) Berg (NG 368). Utfra lokaltopografi, gårdsgrenseløp og navnetyper er det rimelig å se for seg opphavsgården i tiden da kirken ble reist som bestående av *Kiooss*, *Fors*, *Flesberg* og *Berg*, og at dennes navn kan ha vært *Válr* (jfr. NG 360). Muligens kan referansen til *Borgeflet sogen* 1379-80 (Reg. 539) være en variant over navnene Berg og Flesberg. Biskop Jakobs jordhandel i Våler prestegård 1411 skyldtes trolig *visitas* (DN V:477, 478). Kirken har et krusifiks fra midten av 1200-tallet samt inntil 1665 en middelaldersk døpefont, trolig i kleber (NK 281f). Dedikasjonen er etter en kilde fra 1743 (Røgeberg 2003:206). Rett innved kirken i øst renner *Kirkeelva*. (kartreferanse: CP 035-5-1).



SVINDAL ST. MIKAEL, gnr. 105 Ingulstad (Svindal sogn). Våler kommune. Nedlagt kirkested.

ID 146548

Dagens kirke står på (gnr. 105) Ingulstad og ble reist i 1854. Den forrige kirken stod på Ingulstad bnr. 3 på den gamle del av kirkegården om lag 150 m øst for dagens kirke. Kirken som stod her og som brant i 1854, bestod trolig til en viss grad av bygningselementer fra middelalderen (NK 286). I 1397 ble prestbolet ført som *Prestbolet* men med skyldstørrelse (RB 484), rimeligvis et bruk av kirkestedsgården. Ingulstad kalles i dagligtalen prestgården, og i 1723 nevnes den med begge navn (NG 372). På 1570-tallet lå en byselpart i *Jnnguldall* til mensa ved Våler hovedkirke (St. 37), rimeligvis det tidligere prestbolet. Dedikasjonen er etter en kilde fra 1743 (Røgeberg 2003:206). (kartreferanse: CQ 034-5-4).

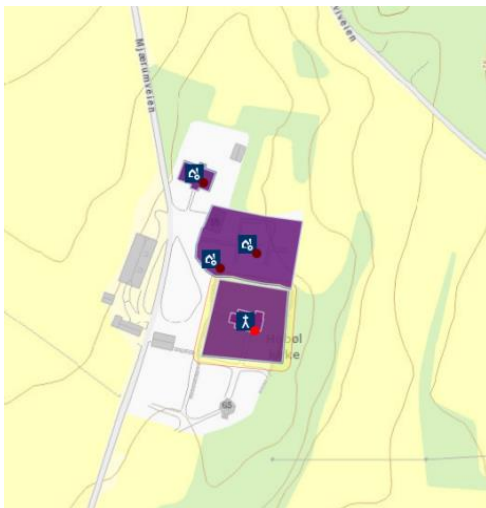
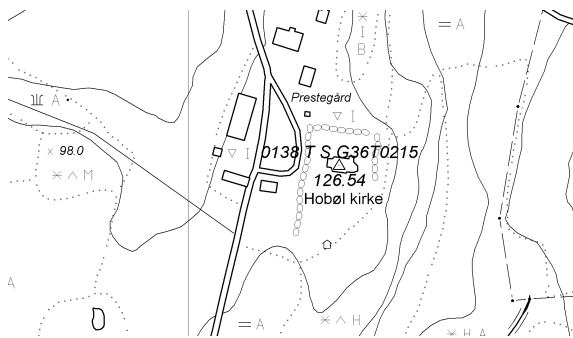


HOBØL KOMMUNE

HOBØL STA. MARGARETA (hovedkirke), gnr. 106 Hobøl prestegård (Hobøl sogn).
Hobøl kommune.

ID 84587

Den romanske steinkirken, som har rektangulært skip og smalere, rektangulært kor med apsidal avslutning (NK 17) står på (gnr. 106) Hobøl prestegård hvis opprinnelige navn er Hobøl (NG 383). Ca. 1400 ble det ikke ført prestbol til kirken, men *Hobole alt* med skyldstørrelse ble ført først i fortegnelsen over mensalgods (RB 122). I 1402 utferdiget presten sira Simon et brev i *Hobølos stofwo a prestgardenom* (DN IV:722), hvilket antyder at det var først rundt 1402 at det ble opprettet prestbol på Hobøl. Dette vises også i et brev 1420 der det ble gitt gave ”til boenahalz firi fyrnæmfdaen bondæ sin prestonom til bordheldis a Hoboele hwan æfter annen” (DN I:667). På 1570-tallet lå en skyldpart i *Stennbøll* til mensa ved Hobøl kirke, men den hadde inntil nylig ligget til fabrica (St. 13) og er i ettertid gått inn under Hobøl prestegård (NG 391). Utfra lokaltopografi, gårdsgrenseløp og navnetyper bør i tillegg til prestegården og Stennbøl, begge nevnt i RB (*Hobøle, Steinsbøle* s. 126), også (dagens gnr. 59) Hovin ha ligget til opphavsgården i tiden da kirken ble reist. I 1400 skulle biskopen under visitas ligge *her a Hobøle ij neter* og han tok 4 huder i katedratikum (RB 549). 1487 skulle biskopen på visitas *liggia ij nætter a Hobøøll* (DN V:809). 18 mars 1391 var trolig biskop Eystein på visitas på Hobøl (DN I:530), likeså 19 februar 1403 (DN V:427). 1426 avsa biskop Jens dom i saken mellom prestene på Vestby og Hobøl ang. *Gardha kirkio prestlighæ rentor*: ”prestenn a Hobøle hafue firi starf sitt ok thionesto sem han ther gerer tidhakaup landskyld ok offer alt sæm ther fæller tha han ther messo sægher vttan fyrnempda ij dagha” (DN I:711). Mesteparten av tjenesten ved Garder kirke ble tydeligvis da gjort av Hobølpresten. Kirken har en romansk døpefont i kleber (NK 324). (kartreferanse: CP 038-5-4).

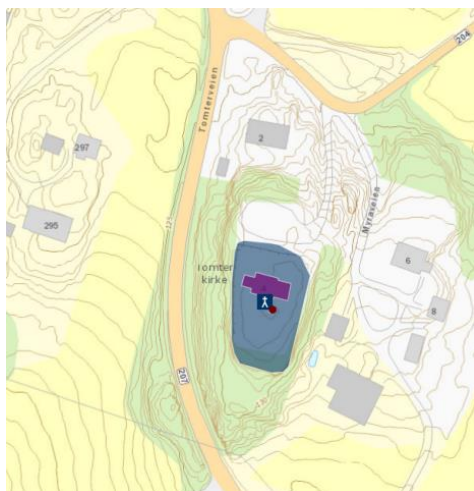


TOMTER (NYOKIRKIU) JOMFRU MARIA, ST. OLAV OG STA. ANNA, gnr. 26

Tomter øvre (Tomter sogn). Hobøl kommune.

ID 85646

Kirken står på (gnr. 26) Tomter øvre, øverst på en kolle, og på alle kanter løper forstøtningsmurer. Dagens kirke som i utgangspunktet er en tømmerkirke, ble trolig reist på slutten av 1500-tallet eller rundt 1600, for den ble reparert 1627 (NK 329). Sannsynligvis finnes tuftområdet for den middelalderske kirken på kirkegården noen meter sør for dagens kirke. Her er det en forhøyning som ikke kan skyldes gravsteder eller topografiske formasjoner. Ca. 1400 ble prestboet ført som *Tompt abudh prestens* og med skyldstørrelse (RB 120), så rimeligvis var det et bruk steint og reint av kirkestedsgården. At det ikke var hele gården bekreftes ved at det til samme tid lå en skyldpart i *nædræ gardenum a Tompt*. På 1570-tallet lå derfor rimeligvis *Thompter* med bygsel til mensa ved Hobøl hovedkirke (St. 12). Denne parten er identisk med Tomter øvre (St. 324). Utfra lokaltopografi, gårdsgrenseløp og navnetyper må foruten Tomter øvre også (dagens gnr. 27) Tomter nedre og (6) Engen (dagens Nygård) regnes til opphavsgården i tiden da kirken ble reist. I 1400 skulle biskopen under visitas ha 1 natt *firir Hofuina ok Tomtar* og han tok (samlet) 2 huder i katedratikum (RB 549, 567). Disse to kirkene var da annekser under Spydeberg kirke. Ved makeskiftet 1403 var det presten på Hobøl som møtte på vegne av Hobøl og Tomter kirker, og det er rimelig å oppfatte Tomter som da liggende til Hobøl. På 1570-tallet lå Tomter som anneks til Hobøl. (kartreferanse: CQ 039-5-4).



Forkortelser

DN	Diplomatarium Norvegicum. Oldbreve til Kundskab om Norges indre og ydre Forhold, ... i Middelalderen. Flere utgivere. 1847-2011.
NG	Norske Gaardnavne. Oplysninger samlede til brug ved Matrikelens Revision, af O. Rygh. 1897-1936
NK	Norges kirker. Riksantikvaren. 1959-2003
JN	Biskop Jens Nilssøns visitatsbøger og reiseoptegnelser 1574-1597, ved Yngvar Nielsen. 1885
RB	Biskop Eysteins Jordebog (Den røde Bog). Fortegnelse over det geistlige Gods i Oslo Bispedømme omkring Aar 1400, ved H.J. Huitfeldt. 1879
Reg.	Registrant over de Breve, som fantes paa Akershus 1622. Arkivalie i Riksarkivet.
St.	Stiftsbog eller Fortegnelse over Kirkernes Gods i Oslo og Hamar Stifter, optaget efter Statholderen Povel Huitfeldts Foranstaltning i aarene 1574-1577. Arkivalie i Riksarkivet