

Utvalgte kulturlandskap i jordbruket

NYHETSBREV DESEMBER 2018

NETTVERKSSAMLING I BODØ OG SØRFOLD 20.-22. AUGUST



Vi ankommer den samiske husmannsplassen Kjelvik. Alle foto: Ragnhild Hoel, Riksantikvaren

Nærmere 200 deltakere fra hele landet deltok på nettverkssamling i Bodø og i det utvalgte området Engan-Ørnes og Kjelvik i Sørfold i august. Dette var den sjuende samlingen fra og med åpningen i Vangrøftdalen-Kjurrudalen i Hedmark sommeren 2009. Siden har vi møttes for erfaringsutveksling og inspirasjon i Grinde-Engjasete i Sogn og Fjordane, på Steinssletta i Buskerud, på Tarva i Sør-Trøndelag, på Vest-

Lista i Vest-Agder og i Nannestad i Akershus. Deltakere var grunneiere og drivere, forvaltning på alle nivåer og to statsråder! 41 områder er nå med, samt verdensarvområdene Vegaøyen og Vestnorsk fjordlandskap.

Mange valgte å benytte seg av mandagens bonus: «forturen» til bygda Fjære og handelsstedet Kjerringøy. En innholdsrik dag



Hesjer på Kjelvik. Slåttekar er Terje Nystabakk fra den andre siden av fjorden.



Randi Pedersen og Asbjørn Ørnes, brukere på ett av to bruk som fortsatt drives aktivt i Engan-Ørnes.

med orienteringer om natur, kulturhistorie og landsbruksdrift, fiskesuppe og vandring på handelsstedet og besøk på våtmarkssenter og hos en trebygger og ekspert på Nordlandsbåten.

Hovedprogrammet startet tirsdag med åpning ved riksantikvar Jørn Holme, som blant annet vektla hvor viktige de utvalgte områdene er som forbilde og kunnskapsarena for andre landskap. Han framhevet det uunnværlige samspillet mellom kulturarv, biologisk mangfold og bærekraftig matproduksjon og betydningen av landskapsopplevelse både for fastboende og tilreisende. I kjølvannet av tørkesommeren pekte han på de ubrukte ressursene i gjengroingsområdene og oppfordret til å ta hele landet i bruk. Etter fylkesmann Hill-Marta Solbergs velkomsthilsen entret vi bussene og ble guidet underveis innover til Sørfold. På Kobbelv vertshus ønsket ordfører Lars Kristian Evjenth velkommen og landbruks- og matminister Jon Georg Dale og klima- og miljøminister Ola Elvestuen framførte hilsener til forsamlingen.

Dale kalte satsingen en spydspiss i nasjonal landbrukspolitikk, og framhevet dens bidrag til å synliggjøre produksjonsgrunnlaget landet over. Generasjonene før oss har skapt verdier som vi må forvalte videre, og det skapes en merverdi som også gir muligheter for ny bruk. Elvestuen forsikret at denne satsingen betyr mye for ham. Han framhevet grunneierne som førstelinjetjeneste i innsatsen mot gjengroing og forfall - en meget viktig jobb på vegne av storsamfunnet: hindre tap av viktig biologisk mangfold, bekjempe fremmede arter og ivareta kulturminner som forteller historier om håndverk og levd liv. *Utvalgte kulturlandskap* har siden 2009 vært en suksesshistorie og KLD har økt midlene med 16 mill kroner fra 2016 til 2018. LMD øker med 3 mill. kroner for 2019. Begge statsrådene framhevet innsatsen til grunneierne, driverne og de frivillige.

Så fulgte opplevelsrike befaringer i henholdsvis Engan-Ørnes, med vekt på landskap- og biologiske verdier, skjøtsel og



Eirin Edvardsen og Maria Piel framfører utdrag av «Skumringstimen» med fortellinger og folketoner på Kjelvik.



200 deltakere fra hele landet - et Norge i miniatyr!

tilrettelegging for ferdsel, og Kjelvik, med kulturminner og formidling på en samisk husmannsplass. Eirin Edvardsen og Maria og Maria Piel fra Nordlandsmuseet ga oss utdrag av «Skumringstimen» med fortellinger og folketoner. Stemningsfullt! Begge steder vanket det lokale og smakfulle lokale matretter.

Onsdagen var seminar dag på Hotell Scandic Havet i Bodø. Direktør i Miljødirektoratet, Ellen Hambro, åpnet dagen og Oskar Puschmann viste oss igjen hvor mye landskapsbildene kan fortelle, både om historien og om oppnådde resultater av satsingen. En meget viktig bolk var erfaringsutvekslingen der en del grunneiere/ drivere fortalte om muligheter og utfordringer. Her bidro Roald Lunde fra Grinde-Engjasete, Grethe og Jan Ove Hoddevik fra Hoddevik, Ola og Kjerstin Kaurstad fra Nordherad, Egil og Hedda Kortnes fra Bøensætre med plasser og Olav Tho fra Hjartdal og Svartdal. Direktoratene orienterte, blant annet om nye områder, bruken av tilskuddene, arbeidet med bildenettside



Det over 100 år gamle skolehuset i Engan brukes nå til grendehus, med servering av lokale spesialiteter, blant annet skrap-pølse!

og grafisk profil og overføring av oppgaver til kommunene i 2020. Edel Urstad, med bakgrunn fra opplevelsesvegen Midt i Mjøsa, fortalte om hvordan en skaper gode prosesser og lokalt engasjement. Ellen Svalheim fra NIBIO ga råd om god skjøtsel av verdifull kulturmark og Hege Husby Talsnes fra Miljødirektoratet ga råd om besøksforvaltning og merkevarebygging.

Til slutt fikk vi være med på en digital tidsreise til Skålvær, over 100 år tilbake i tid, presentert av Nils Falch i Skålvær velforening, før administrerende direktør Jørn Rolfsen i Landbruksdirektoratet avsluttet. Samlingen hadde god pressedekning regionalt, og vi kom til og med på Dagsrevyen tirsdagskvelden. Takk for en inspirerende og spennende samling, suverent planlagt og gjennomført! En spesiell takk til dere som tok imot oss i Sørfold og til Fylkesmannen i Nordland med Arne Farup i spissen!



Vandring nedover mot Engan.



Klima- og miljøminister Ola Elvestuen og landbruks- og matminister Jon Georg Dale i vandring på Ørnes.



Dale og gårdbruker Terje Nystabakk fra Engan i prat om ljaslått.



Riksantikvar Jørn Holme, direktør Ellen Hambro i Miljødirektoratet og administrerende direktør Jørn Rolfsen i Landbruksdirektoratet. Tar felles ansvar for jordbrukets kulturlandskap! Denne samlingen ble Jørn Holmes siste, da han gikk av seinere i høst, etter 9 år som riksantikvar.

Avtroppet Riksantikvar: Bevar kulturlandskapet og ta det i bruk!

Oversikten over de mest populære søkeordene vi bruker er lagt frem for 2018. «Småbruk» ligger fortsatt helt på søkertoppen. La oss håpe at det er mange politikere, samfunns- og arealplanleggere som har en bonde i magen. Det er behov for en endring av vår arealforvaltning.

DEBATT

JØRN HOLME,
nylig avgått som
Riksantikvar.



Jordbrukslandskapet er skapt av mennesker i samspill med naturen. Bygninger, steingjerder, gravhauger og ferdselsveier er bygget. Slåtteeuger, lynchheier, beitemarker og lauvingslier er blitt til gjennom bruk av arealer gjennom lang tid, mange steder flere tusen år. Helheten av gårdstun, inn- og utmark i åpne og varierte jordbrukslandskap er resultat av den aktiviteten. Jordbrukslandskapet er avhengig av fortsatt bruk, skjøtsel og vedlikehold for å opprettholdes. I Norge er to av fem gårder lagt ned siden 1999, og utmarken gror igjen.

Som riksantikvar ser jeg at mangelen på bærekraftsperspektivet i planlegging og bruk av jordbrukslandskapet er en av de største truslene for ivaretagelsen av kulturarven vår. Det får også store konsekvenser for landskapet, bondene og samfunnets fremtidige muligheter til å utnytte ressursene på en god måte. Til tross for at Norge, som første land, signerte Den europeiske landskapskonvensjonen, har jeg i mine ni år som riksantikvar sett at bærekraftsperspektivet og hensynet til kulturlandskapet ikke ivaretas. Når vi flyr over Europa, er det øyenfallende at jordbrukslandskapet blir godt bevart i de fleste land.

I dagens landbrukspolitikk favoriseres en intensiv bruk av den beste matjorden i flatbygdene. For mange ble årets tørkesommer en vekker. Den avslørte at vi har gjort oss svært sårbare for klimaendringene. Når vi så bønder fortvile over brunsviddede åkere og formangel, samtidig som gresset sto høyt utenfor steingjerdet, fremsto det som et kjempeparadoks.

I bynære strøk bygges jordbruksarealer ned i raskt tempo. Endringene skjer ofte stykkevis og delt, ut fra prioriteringe-



DRØMMEN FOR MANGE: - Som avtroppende riksantikvar ønsker jeg gjennom min siste kronikk å rette søkelys mot bruk og bevaring av kulturlandskapet, skriver Jørn Holme. Bildet viser småbruket Vardahaugen i Knedalen i Steigen kommune i Nordland. Foto: KYRRE LIEN

ne til enkeltaktører. Stiltiende aksepteres det at den verdi som ligger i århundrer med drift og vedlikehold av fruktbar jord, taper kampen mot veitbygging og annen infrastruktur. Den nye motorveien legges flere steder midt i kulturlandskapet. Konsekvensen er at det lille arealet med dyrkbar jord vi har i Norge krymper og gjør vår matproduksjon mer sårbar. I tillegg ødelegges kulturlandskapet og kulturminner forsvinner. Fremtidens veier bør i større grad bør legges i utmark i stedet for gjennom innmark.

Den andre store utfordringen er gjengroing. Store ressurser ligger utnyttet til beite eller slått og går tapt på nedlagte gårder og i gjengrodd utmark. Over halvparten av utmarken er egnet som beite, noe som i dag representerer en stor utnyttet ressurs. Ikke minst er det et stort potensial knyttet til seterområdene. Økt bruk av utmarksarealene vil dempe presset på innmarken og gjøre oss

mindre sårbare i fremtidige tørke-sommer. Kan det som har kjennetegnet det historiske jordbruket – bruken av utmarken – også bli vårt fortrinn i fremtidens jordbruk? Jeg vil generelt oppfordre til at historisk kunnskap om driftsmetoder blir brukt og verdsatt i kombinasjon med ny teknologi i en fremtidig bærekraftig bruk av arealer og forressurser.

Vi har noen ordninger som kan vise vei. Landbruks- og miljøforvaltningen har en vellykket felles satsing på *Utvalgte kulturlandskap i jordbruket*. 41 områder får nå ekstra midler til å drive aktivt jordbruk på en måte som ivaretar kultur- og naturarven i landskapet. Disse er forbilder, men omfanget er lite i forhold til hovedtrendene i norsk landbruk.

I kulturminneforvaltningen fremhever vi vern gjennom bruk. For å kunne

ivareta landskapet må vi bruke det. Klarer vi å gjøre bruken bærekraftig får vi en tredelt gevinst: Kultur- og naturarv i landskapet ivaretas, lokalbefolkning og turister får leve i og oppleve vakre og attraktive landskap, og ikke minst sikres matproduksjon og arbeidsplasser.

Som avtroppende riksantikvar ønsker jeg gjennom min siste kronikk å rette søkelys mot bruk og bevaring av kulturlandskapet. Dette gjelder både nyttenkningen innen landbrukspolitikken og behovet for en arealplanlegging som ivaretar verdiene i kulturlandskapet. Jeg håper at tørkesommeren 2018 ikke bare ble en kortstiktig vekker, men fører til langsiktige endringer. Det vil både kulturlandskapet og fremtidige generasjoner - med og uten bonde i magen - tjene på.

«Jeg vil generelt oppfordre til at historisk kunnskap om driftsmetoder blir brukt og verdsatt i kombinasjon med ny teknologi i en fremtidig bærekraftig bruk av arealer og forressurser.»

Følg VG Meninger på Facebook
www.facebook.com/vgmeninger

Faksimile fra VG mandag 8. oktober 2018. [Se nettsaken her](#)

OVERFØRING AV OPPGAVER TIL KOMMUNENE I 2020

Stortinget har vedtatt at ansvaret for forvaltningen av tilskudd til verdensarvområdene Vegaøyen og Vestnorsk fjordlandskap og *Utvalgte kulturlandskap i jordbruket* kan overføres til kommunene i 2020. Landbruks- og matdepartementet og Klima- og miljødepartementet ga på bakgrunn av dette Landbruksdirektoratet, Miljødirektoratet og Riksantikvaren (direktoratene) i oppdrag å utrede hvordan endringen kan gjennomføres og konsekvenser av dette.

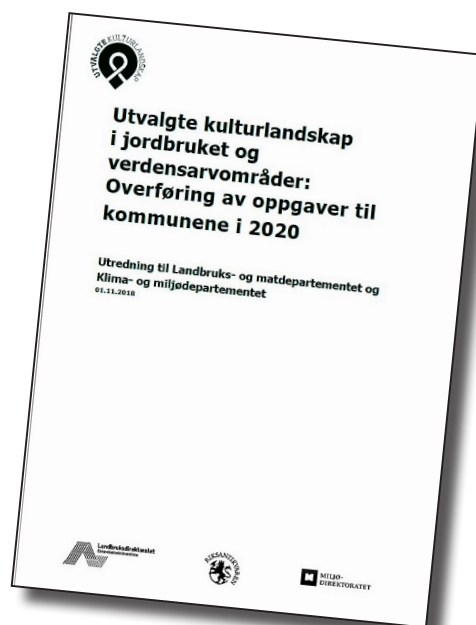
Satsingene involverer aktører på ulike nivåer - grunneiere/drivere og andre lokale aktører, kommuner, regional forvaltning og sentral forvaltning. Direktoratene etablerte en referansegruppe som har gitt innspill til arbeidet med oppdraget, gjennom bidrag til å utarbeide spørreundersøkelse og rådgivende dagsmøte. Referansegruppen vil også benyttes i videre arbeid med rundskriv/veiledning, samt utvikling av det nye søknads- og saksbehandlingsverktøyet Agros.

Referansegruppen har følgende sammensetning:

- Lisa Grenlund Helgesson, Ringerike kommune
- Marit Sand, Nannestad kommune
- Torunn Raftevoll Rue, Seljord kommune
- Ragnhild Eklid, Oppdal kommune
- Berit Siksjø, Os kommune
- Gerd Lodden Solberg, Ringsaker kommune
- Torstein Kiil, grunneier/driver Jomfruland og Stråholmen
- Tore Mikalsen, grunneier/driver Vest-Lista
- Siv Aksdal, Møre og Romsdal fylkeskommune, kulturminneavdelinga
- Marit Chruickshank, Troms fylkeskommune, KUL kulturarv og miljø
- Elin Rose Myrvoll, Sametinget, avdeling for miljø, areal- og kulturvern
- Cathrine Amundsen, Fylkesmannens landbruksavdeling Troms
- Anne Aasmundsen Fylkesmannens landbruksavdeling Telemark
- Stig Horsberg, Fylkesmannens landbruksavdeling Oppland
- Arne Farup, Fylkesmannens landbruksavdeling Nordland
- Elisabeth Kaddan, Fylkesmannens miljøvernavdeling Aust- og Vest-Agder
- Johannes Anonby, Fylkesmannens miljøvernavdeling Sogn og Fjordane

Utredningen ble levert 1.11.2018. Den beskriver dagens forvaltningsmodell - roller og ansvar - og skisserer ny forvaltningsmodell hvor forvaltningsoppgaver er overført til kommunene. Utredningen beskriver hvilken rolle fylkesmenn, regional kulturminneforvaltning og kommuner bør ha etter at forvaltning av tilskudd overføres, og beskriver konsekvensen av en slik endring. Direktoratene har også utarbeidet forslag til endringer i gjeldende forskrift.

Utredningen blir lagt ut på Landbruksdirektoratets nettside etter at vi har fått tilbakemeldinger fra Landbruks- og matdepartementet og Klima- og miljødepartementet. Forskriften blir sendt på høring av Landbruks- og matdepartementet i 2019.



STATSBUDSJETTET FOR 2019 - UTVALDE KULTURLANDSKAP I JORDBRUKET

I budsjettet til Klima- og miljødepartementet i 2019 blir løyvinga på kr 21, 8 mill. kroner frå 2018 vidareført. I tillegg blir budsjettet over jordbruksavtala under Landbruks- og matdepartementet auka med 3 mill. kroner til 11 mill. kroner. Totalt blir det dermed 32,8 mill. kroner til ordninga i 2019.

SMÅFILMAR OM NATURMANGFALD OG SLÅTTEMARKSSKJØTSEL FRÅ SABIMA

Samarbeidsrådet for biologisk mangfold (SABIMA) har med støtte frå Miljødirektoratet i 2018 laga 3 flotte 3 minuttar filmar om biologisk mangfold og skjøtsel av verdifulle slåttemarkar, mellom anna i Kvelia utvalde kulturlandskap. Alle tre er vel verdt å sjå!

- [Skjøtsel av slåttemark og lauving i Myrkdalen sommaren 2018](#)
- [Skjøtsel av slåtteeng i Lierne sommeren 2018 - Kvelia utvalde kulturlandskap](#)
- [Skjøtsel av slåtteeng på Ryo i Flåm sommaren 2018](#)

SABIMA ønskjer at flest muleg skal la seg inspirere til å slå eit slag for slåttemarka og forstå tydinga av artsrikkdommen som blir teke vare på gjennom bruk.

Dersom du ønskjer å bruke filmene, ta kontakt med SABIMA. Kontaktperson: ragna.kronstad@sabima.no

[Sjå meir omtale av filmene her.](#)

Skjøtsel av slåtteeng i Lierne sommeren 2018



TILSKUDDSMIDLER - VERDISKAPING PÅ KULTURMINNEOMRÅDET

Det er nå anledning til å søke om tilskudd fra Riksantikvarens post 77 til verdiskaping. Tilskuddsposten har tidlegare støttet tre søkere i *Utvalgte kulturlandskap* (se omtale i nyhetsbrev juli 2017). Formålet med posten er å legge til rette for at kulturminner, kulturmiljø og landskap blir integrert i lokal og regional utvikling. Tilskudd kan gis til prosjekter, tiltak og aktiviteter som revitaliserer og tar i bruk kulturarven til økonomisk, miljømessig, sosial og kulturell verdiskaping. [Les mer her](#)

Søknadsfristen er 15. januar 2019.

Riksantikvaren anbefaler at dere drøfter mulige søknader med fylkeskommunen eller Sametinget på forhånd. Det er viktig med godt forberedte søknader som kan settes i gang raskt og fullføres i løpet av 2019.

TILSKOTSORDNINGAR - TILTAK FOR NATURMANGFALD

I 15. januar er fristen for å søkje om tilskot frå miljøforvaltninga til ulike naturmangfoldstiltak i 2019.

Tiltak for skjøtsel av trua naturtyypar, ivaretaking av trua artar og tiltak som betrar leveområde for ville pollinerande insekt er tre av ordningane som er særleg aktuelle for søkarar i *Utvalde kulturlandskap*.

Meir informasjon og hjelp får du hjå miljøvernavinga hjå fylkesmannen i ditt fylke, og på [søknadssida til Miljødirektoratet](#).

På søknadssida opprettar du eigen brukar, går inn på den ordninga du vil søkje på og sender inn søknaden elektronisk. Husk: søknadsfrist 15. januar 2019.

INTERNATIONALE GRÜNE WOCHEN I BERLIN, JANUAR 2019



På nettverkssamlingen i august ble det kort orientert om planer for å synliggjøre *Utvalgte kulturlandskap* i forbindelse med Internationale Grüne Woche (IGW) i Berlin i januar 2019.

Det strategiske fundamentet for den norske deltakelsen på IGW 2019 er forankret i Landbruks- og matdepartementets strategi for reiseliv basert på ressursene i landbruket og reindrifta *Opplevingar for ein kvar smak*. Norge vektlegger temaet «opplevelser og aktiviteter i reiselivet» i IGW i 2019, og jordbrukets kulturlandskap vil få oppmerksomhet. Kulturlandskap som ressurs for reiselivet vil også være ett av flere tema for diskusjon i næringslivsdelegasjonen som landbruks- og næringsministeren har invitert med til Berlin.

Den norske standen er stor, med 80-90 utstillere innen mat og reiseliv. Regioner som får spesielt fokus i 2019 er Trøndelag, Nord-Norge og Fjell-Norge. Noen utstillere er fra de utvalgte områdene, bl.a. Leka (inkludert Skei), Valbjør Gard (som ligger i Nordherad) og Røst.

SKEI UTVALGTE KULTURLANDSKAP «PRODUKTPAKKES» TIL IGW 2019

På IGW i Berlin i januar har Trøndelag stand sammen med Nord-Norge og Fjell-Norge. Høsten 2018 har det vært jobbet systematisk for å utvikle og lage «reisepakker» med matopplevelser. En av disse omhandler Oppleve Leka, Leka- Norges geologiske midtpunkt og Skeisnesset/Leka utvalgte kulturlandskap. I opplevelsespakkene som kan bestilles

inngår lokalmaten som en del av helheten. Informasjonen formidles på norsk og engelsk, og det lages brosjyre på tysk med produktomtale og bestillingsinformasjon. Etterhvert kan du finne informasjon om tilbudet under www.visitnorway.com, www.visitinnherred.com og www.visitleka.no.



Bilde hentet fra www.visitleka.no

NYTT FRA FORTIDSMINNEFORENINGEN

Mathilde Sprovin, Fortidsminneforeningen

Søk om midler til istandsetting av kulturminner

Fortidsminneforeningen er en frivillig organisasjon som kjemper for vern av verdifulle kulturminner og kulturmiljøer i Norge, med særlig vekt på bygninger.

Kulturminner for alle er et prosjekt drevet av Fortidsminneforeningen, finansiert av Sparebankstiftelsen DNB. Vi deler årlig ut 5 millioner i tilskudd til istandsetting av kulturminner. Neste søknadsfrist er 1. mars 2019.

Formålet til *Kulturminner for alle* er å redde kulturminner. Samtidig ønsker vi å bidra til kompetanseoverføring av tradisjonshåndverk.

Hvem kan søke: Eiere av kulturminner som står i fare for å gå tapt. Istandsettingen skal danne en arena for formidling og kompetanseoverføring av tradisjonshåndverk. Kulturminnet må ha en form for allmenn tilgjengelighet.

Mer informasjon og elektronisk søknadsskjema (tilgjengelig 01.01.2019) finnes på hjemmesiden:

www.fortidsminneforeningen.no/kulturminner-for-alle



Dokumentasjon av tradisjonshåndverk

Kulturminner for alle har til nå støttet 97 prosjekter. I 2018 ble fem av dem valgt ut for grundig dokumentasjon og publisering. I tillegg til å gi en god presentasjon av de ulike prosjektene er det også utarbeidet teknikkvideoer for følgende håndverk: vindusrestaurering, tørrmuring, lafting, tradisjonell overflate behandling med linoljemaling og smiing.

Videoene fungerer som en fin introduksjon og opplæring i håndverkerfagene. Videoene kan du se på [Fortidsminneforeningens youtube kanal](#).

KULTURMINNEFONDET

Vi minner om - som nevnt i siste nyhetsbrev - at Kulturminnefondet har fått løpende søknadsfrist. Søknader kan sendes hele året.

<http://kulturminnefondet.no/>



Uthuset i Lillestrøm et av våre tilskuddsprosjekter.
Foto: Fortidsminneforeningen

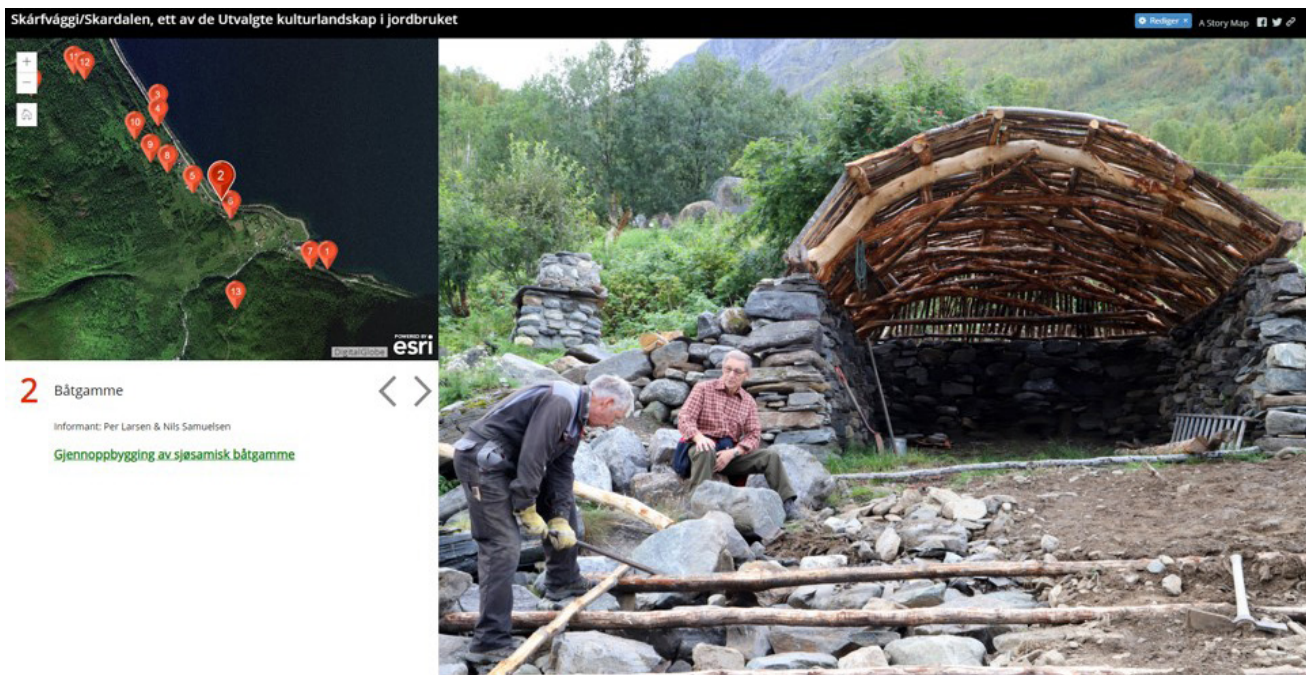
Audun Eken - lafter og tradisjonshåndverker.
Foto: Bård Gundersen/Tun media

«HISTORIEKART» - UTTESTING I SKÁRFVÁGGI/SKARDALEN I SOMMER

Rundt omkring i de ulike jordbrukslandskapene i Norge bor det folk med kunnskap om historisk bruk av og fortellinger om landskapet som representerer umistelige verdier. Mange steder begynner disse tradisjonsbærerne å komme opp i årene, og det haster med å berge historiene for ettertiden. Dette er bakgrunnen for at Oskar Puschmann ved Avdeling for landskapsovervåking, NIBIO, tok initiativ til en uttesting av såkalte *Story Maps* eller «historiekart». At valget da falt på Skárfvággi/Skardalen i Kåfjord i Troms er ikke tilfeldig. Området er kjent for innbyggere med fantastisk formidlingsevne. Lydopptak med landskapsinformasjon eller små historier legges inn som punkter på et klikkekart. Arbeidet ble finansiert av NIBIO med et bidrag fra *Utvalgte kulturlandskap*.

De foreløpige resultatene er svært spennende! Det kan bli aktuelt å gjøre noe tilsvarende i andre utvalgte områder. Dette kan bli en verdifull tilleggsdimensjon i arbeidet med områdene. De muntlige historiene og kunnskapen er uvurderlig, de bidrar til områdenes «landskapsbiografi» og understreker tradisjonskunnskapens betydning. Som Oskar Puschmann uttrykker det: «Vi snakker egentlig om *Utvalgte bygdefolk i jordbruket!*»

Se og hør noen av resultatene her, tre av 18 temapunkter [har innlagt lydfil](#).



10-ÅRSJUBILEUM FOR UTVALDE KULTURLANDSKAP I 2019

I 2019 skal det feirast at det er ti år sidan dei 20 første *Utvalde kulturlandskap i jordbruket* vart peika ut i Noreg. Lokalt engasjement, jordbruksdrift som blir vidareført og kulturminner og biologisk mangfold som blir teke vare på - alt dette har vore muleg gjennom felles satsing og godt samarbeid mellom mange aktørar. Det blir felles markering av 10-årsjubileet i løpet av året, og direktorata kjem snart med meir informasjon om dette. Allereie no oppfordrar vi områda til å lage lokale jubileumsarrangement i 2019 for å markere 10-årsjubileet - start gjerne idémyldring og planlegging!

TØRKESOMMEREN 2018

Sommerens alvorlige tørke har ført til omfattende avlingstap i store deler av landet. Mange foretak innenfor satsingen *Utvalgte kulturlandskap* er også hardt rammet. Den ekstraordinære tørken har ført til at det er fastsatt spesialregler for 2018 for flere ordninger i landbruket. Dette gjelder blant annet mulighet for utsatt frist for gjennomføring av investeringer under SMIL-ordningen.

Mulighet for utsatt frist gjelder bare for saker som allerede har fått innvilget tilskudd. Søker som sender søknad om forlengelse av gjennomføringsfristen skal få forlenget fristen med ett år dersom behovet for forlengelse skyldes tørkesommeren 2018.

Gjennomføringsfristen kan ikke forlenges utover seks år. Søknad om utsatt frist for investeringsprosjekter under SMIL-ordningen skal sendes kommunen.

I de fleste områdene i *Utvalgte kulturlandskap i jordbruket* er dyr på beite en forutsetning for å sikre verdiene på lang sikt. Direktoratene sendte 30. august ut beskjed til fylkesmennene om at regelverket for gir rom for å innvilge tilskudd for å sikre framtidig dyrehold. Dersom det regionalt finnes udisponerte midler, evt. mulighet for å omdisponere midler ble det åpnet for å bruke av tilskuddsrammen til kjøpa av husdyrfôr for å unngå nedslakting.

NYTT SØKNADS- OG SAKSBEHANDLERSYSTEM FOR SMIL OG UTVALGTE KULTURLANDSKAP

Tilskudd til spesielle miljøtiltak i jordbruket (SMIL) får ny digital søknads- og saksbehandlingsløsning fra februar 2019. Landbruksdirektoratet har utviklet en ny løsning, Agros, som skal forenkle handteringen av mange tilskudd og fond som kommunen, fylkesmannen og direktoratet forvalter.

Det er verdt å merke seg at søknader om tilskudd for SMIL skal fra og med 2019 sendes inn digitalt med innlogging via ID-Porten/Altinn. Kommunens saksbehandlere skal behandle søknaden, utarbeide og godkjenne vedtak, samt utbetale tilskudd gjennom denne løsningen. Alle brev sendes til søkers innboks i Altinn, eller til sikker digital post (E-boks, digipost) hvis søker er privatperson. Fylkesmannen skal fordele rammer til kommunene, men vil ikke lenger ha noen rolle ved normal saksbehandling og utbetaling av SMIL- tilskudd.

Løsningen for SMIL-søknader skal være klar 9. februar 2019. Det betyr at ingen kommuner kan lyse ut SMIL-midler før denne datoen. I januar 2019 skal Landbruksdirektoratet legge ut instruksjonsvideoer og veiledningsmateriell for søker, kommunens saksbehandler og fylkesmannens saksbehandlere som kan brukes til opplæring og som oppslagsverk.

I henhold til fremdriftsplanen skal *Utvalgte kulturlandskap* og tilskudd til verdensarv over jordbruksavtalen ta i bruk det nye digitale søknads- og saksbehandlersystemet høsten 2019.



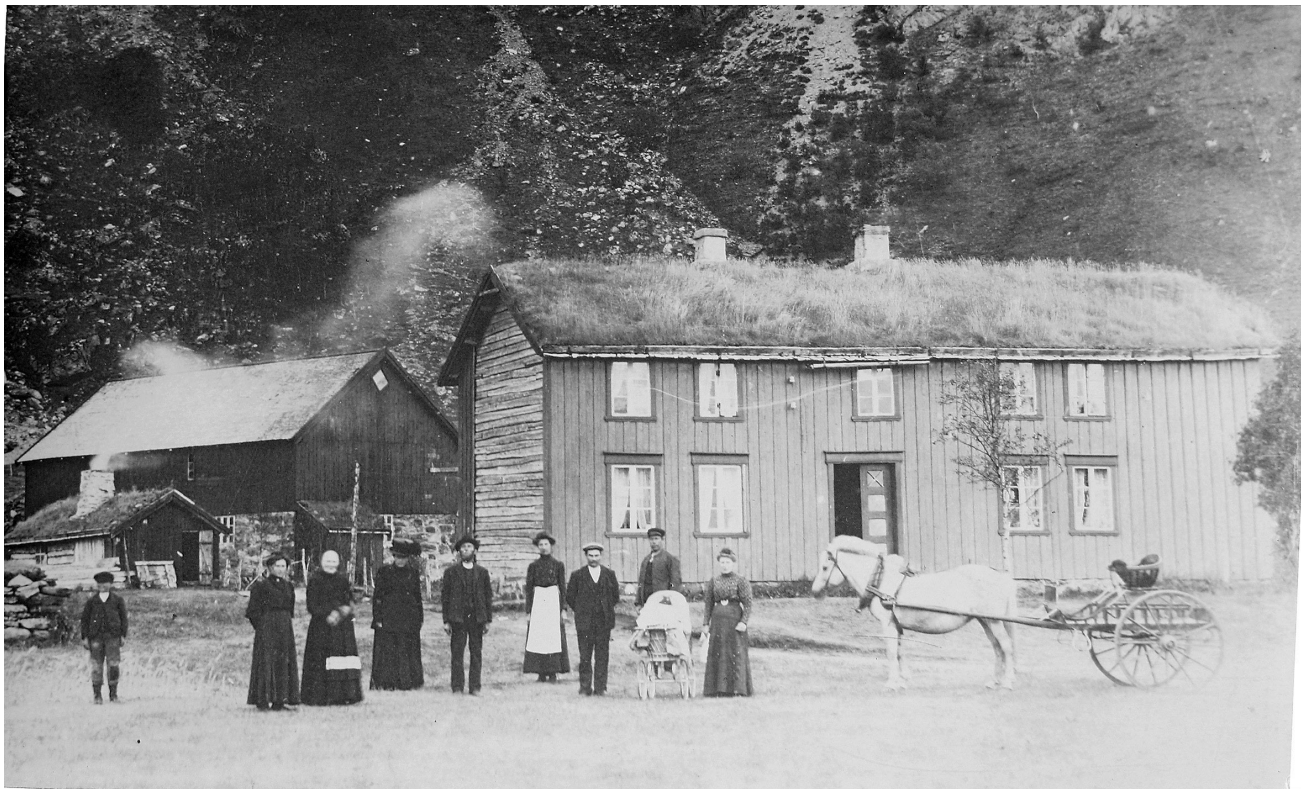
NY RIKSANTIKVAR

Hanna Geiran ble 26. oktober 2018 utnevnt til ny riksantikvar. Jørn Holme gikk tidligere i måneden av etter 9 år i stillingen og begynte som sorenskriver i Vestfold. Hanna Geiran er arkitekt og har vært ansatt hos Riksantikvaren siden 2005. Hun har vært avdelingsdirektør for Kulturminneavdelingen siden 2014. Geiran er Norges første kvinnelige riksantikvar.

Hanna Geiran. Foto: Siri Wollan

SMÅKEBITER FRA REFOTOGRAFERINGEN SOMMEREN 2018

Engeløya i Steigen i Nordland, Furøya i Tvedestrand i Aust-Agder og Hjørdal og Svartdal i Seljord i Telemark var de første «nye» utvalgte kulturlandskapene som fikk besøk av Oskar Puschmann. Her er noen smakebiter fra sommerens «fangst».



Ada Edvardsen med familie sommeren 2018 i tunet på Steigen gård, Engeløya i Steigen. Adas tante Hjørdis (f. 1910) ligger i barnevogna i det eldste bildet. Ada Edvardsen var en verdifull informant og bildeutlåner for Puschmann i sommer.

Foto: Ca. 1910 ukjent (eier Ada Edvardsen), 2018 Oskar Puschmann, NIBIO



*Slåttemenn i arbeid på myrteigen på Korsaksla, Vinjen på Engeløya i Steigen for omkring 90 år siden, og Per-Harald Danielsen med en Massey Ferguson-traktor i sommer.
Foto: Ca. 1930 ukjent (eier Ada Edvardsen), 2018 Oskar Puschmann, NIBIO*



*Jon Barstad bærer høy fra dalbunnen og opp til låven på Nordre Åkre i Svartdal, Seljord, en sommerdag i 1981. 37 år seinere intervjuer stipendiat Ulrike Bayr fra NIBIO Jon Barstads datter Ingeborg og hennes mann Bjarne Holtar på samme sted. De forteller at de overtok gården i 1982 og da kjøpte de traktor. Før dette hadde det ikke vært traktor på bruket. Eldre bilder gir en god inngang til å fange opp historiene om landskapet.
Foto: 1981 Bjarne Holtar, 2018 Oskar Puschmann, NIBIO*



Gårdstunet på Øvre Holm er godt bevart. Landskapet i bygda Hjartdal har fått mer vegetasjon siden 1920 -åra, til tross for en god del rydding etter at arbeidet med kulturlandskapet skjøt fart fra 1994. Loftet, kalt Risvollsløftet, sto opprinnelig på Sud-Risvoll og er fra middelalderen. Foto: Ca. 1925 ukjent (eier Tora Nordbø), 2018 Oskar Puschmann, NIBIO



*På Furøya i Tvedestrand er det allerede gjennomført mange gode tiltak for å gjenerobre landskapsverdiene. Her er Weymouthfuru-trærne fjernet og vognskjulet på Furøya har fått tilbake sine opprinnelige omgivelser.
Foto: Udatert Anders Lyche Oppegaard, 2018 Oskar Puschmann, NIBIO*



*I 2016 ble det arrangert kurs i steingjerdebygging. Vi ser kursleder og tradisjonshåndverker Eystein Greibrokk fra Bygland og kursdeltakere Anders L. Oppegaard og Tor Granerud i full sving. Flott resultat!
Foto: 2016 Asbjørn Aanonsen, Tvedestrand kommune, 2018 Oskar Puschmann, NIBIO*

Nytt fra områdene

JOMFRULAND OG STRÅHOLMEN, TELEMARK

VILLSAUENE PÅ STRÅHOLMEN SER IGJEN LYST PÅ FREMTIDEN!

Torstein Kiil, leder av arbeidsutvalget for Jomfruland og Stråholmen utvalgte kulturlandskap

I 20 år har vi hatt villsau eller utgangarsau på Stråholmen i Kragerø kommune. Dyrene har vært en viktig og nødvendig bidragsyter i arbeidet med å tilbakeføre en gjengrodd øy til et flott kystkulturlandskap. Dette førte til at vi i 2009 sammen med Jomfruland, ble med i satsingen Utvalgte kulturlandskap i jordbruket. I 2016 ble vi en del av Jomfruland nasjonalpark. Det er grundig dokumentert at beiting er svært viktig for å opprettholde det rike biologiske mangfoldet med sine store verneverdier. Dyreholdet på øyene er derfor en prioritert oppgave både for *Utvalgte kulturlandskap* og nasjonalparken.

Opprinnelig tilhørte sauene en sauebonde fra fastlandet som valgte å ha dyrene sine på Stråholmen, og gjennom aktivt tilsyn og samarbeid med lokalbefolkning på Stråholmen har samarbeidet pågått i lang tid. Dyreholdet knyttet til slakting ble imidlertid behørig vurdert og diskutert gjennom 2016 og 2017. Omfanget av hva som kan ansees som hjemmeslakting var bakgrunnen for at Mattilsynet tok tak i saken. Regelverket tillater ikke hjemmeslakting i stort omfang. Dessuten skal dyra skal ha tilgang til ferskvann hele

året, samt tørr liggeplass med tre vegger og tak. Med svært aktive grunneiere og en svært dedikert sauebonde har driften vært preget av tett oppfølging av dyrene hele tiden, men regelverket setter krav som gjorde at drifta på Stråholmen måtte gjennomgås. Resultatet av en lang sak og stort lokalt engasjement var at grunneierne fra 2017 gikk sammen med sauebonden og dannet Stråholmen Småfesamdrift SA. Gjennom arbeidet etter samvirkeloven er nå sauebonden deleier sammen med de andre grunneierne på Stråholmen. I september d.å. ble det endelig vedtatt at samdriftas medlemmer kan slakte til egen husholdning, etter regelverket for hjemmeslakting.

I løpet av sommeren 2018 har vi sikret helårs vanntilgang og bygget nytt sauefjøs som et tilbygg til låven som ble oppført i 2010. Her vil dyrene få tilleggsfôr, normalt fra 10 uker før lamming. Om de vil overnatte må de bestemme selv. Mattilsynet har utvist et godt skjønning i sin forvaltning av lovverket, og sauene på Stråholmen bør se en lys fremtid i møte. Mange har støttet samdrifta i denne saken, takk til dem!



Stråholmen. Låven i forgrunnen fikk sommeren 2018 et tilbygg for villsauen.



Tilbygg for villsauene. Det var ikke noe å si på dugnadsinnsatsen når taksteinen skulle på plass.

Villsauene får bli på Stråholmen



VILLSAU: - Vi tvinger ikke saueene inn i fjæret, sier Torstein Kjøll.

FOTO: PRIVAT

KRAGERØ: Etter pålegg fra Mattilsynet bygger Stråholmen småfåsmeamndrift sauefjes på øya Kragerøskjærgården.

ANNE-LILL AAS

Villsauene bestemmer selv om de vil bruke fjæret, sier Torstein Kjøll, som er glad for at de nå kan fortsette å holde dyr på øya.

Villsauene vandrer fritt omkring på Stråholmen, sommer

som vinter. Om sommeren er det rundt 150 sauer som vandrer fritt rundt på den idylliske øya, inkludert lammenes. Om vinteren er det rundt 65. I tillegg til å være et viktig innslag i naturen, sørger de for å holde kulturlandskapet ved like.

- Det har aldri vært noe problem. Villsau, eller utgangssau, har gått ute hele året siden Vikingtiden. De er friske og lite utsatt for sykdommer og parasitter, kan Torstein Kjøll fortelle. Tidligere var det Erik Ballestad alene som eide villsauer på Stråholmen. Etter anbefaling

fra Mattilsynet har de organisert seg særdeles og valgt å opprette Stråholmen småfåsmeamndrift SA, som består av 15 medlemmer. I for høst ble foretaket registrert i Brønnøysundregistret. Etter loven kan deltakerne ta ut naturavkastning i egen husholdning. Overakkudd gikk til salg som livdyr. Østskap som selges til ammen bonde med vil som formål, mellekproduksjon, produksjon av ull (ovv), eller til slakteriet.

SENDT BORT: I for ble saueene sendt bort da de skulle slaktes. - Det ble komplisert, mener Kjøll.

Det kravet var ikke Stråholmen småfåsmeamndrift kjent med. Ifølge Torstein Kjøll. Etter et møte med Mattilsynet i for og påfølgende vedtak, bygges det nå sauefjes eller oppholdsrom som dyrene kan bruke. Der ble det, ifølge KV, vist til forskrift i dyrevelferdsloven for småfåsmeamndrift for å holde utgangssauer oppholdsrom. Forskriften ble vedtatt i 2009. Nå bygger medlemmene i Stråholmen småfåsmeamndrift fjes i forlengelsen av fjæret, slik at sauerne får bli på øya. Mens sauerne har ikke tenkt å tvinge saueene inn i fjæret.

Sauerne sturet I 20 år har det vært sammenhengende drift med villsau på Stråholmen, der de også har slaktet saueene. Etter at Mattilsynet reagerte, ble saueene

turlandskap Jonfruland-Stråholmen og Nasjonalparken. Turlandskapet er regnet å bli rundt 325 000 kroner. Småfåsmeamndriften har også sagt ja til å legge en eierskapskatt til vaksformyning. Både den og fjæret skal nå klart til høsten. Det har ikke lykkes TA å få en kommentar fra Mattilsynet angående saueene.

skudd av staten, dersom de sender saueene bort til slakteriet. Når vi ser hvilke lulesider dyrene blir utsatt for ved en slik transport, ønsker vi ikke de pengene, sier Kjøll, og legger til: - Først måtte vi frakte dem til Gurney, der slakteriet skulle hente dem. Men den kom for sent, og dyrene ble gløende der og sture til de gradet i én uke, sier Kjøll. Forskriften sier at det maks skal gå fire timer fra dyrene forlater gården til de er på slakteriet. Det vil ikke være mulig å få til i vårt tilfelle. Det er ikke foretvilg når det gjelder dyrevelferd. Samdriften får til-



HOPPENDE GLADE: Lammene er hoppende glade over at de ikke blir bortvist fra Stråholmen. FOTO: JON H. BORGES



DIETTER: Villsauene går fritt omkring på øya i Kragerøskjærgården. FOTO: JON H. BORGES



STURET: Saueene sturet under oppholdet på Gurney ifølge Kjøll. FOTO: JON H. BORGES

somme bøtter her, grov sy igjen og vi får et helt annet biologisk mangfold. De store fine arealene som brukes av fjellfåsmeamndrift vil bli utslagsaktige. Det er viktig for nasjonalparken at dyrene betaler ute - sommer som vinter.

MARKISER • SCREEN • INTERIOR

INNTIL 30% RABATT

Bestill GRATIS REPARASJON

Celcius

Den beste løsningen på ditt behov

Ring 815 20 033

www.celcius.no

HJARTDAL OG SVARTDAL, TELEMARK

OMRÅDEFILM SOM VISER «AUGEBLIKSBILDET» I 2017 OG 2018

Torunn Raftevold Rue, natur- og miljørådgjevar, Seljord kommune

Styret for det utvalde kulturlandskapet Hjordal og Svartdal avgjorde tidleg at ein ville lage ein områdefilm, der ein viser dagens landbruk, gamle bygningar og andre kulturminne, botanikken, aktivitet og næringsutvikling basert på kulturlandskapet. Målet er å dokumentere for ettertida eit såkalla "augeblikksbilde" av området slik det er i 2017/18.

Arbeidet starta sommaren 2017, men mykje av filminga vart gjort i 2018. Sommaren 2017 regna det mykje, og sommaren 2018 tørka bort! Men Videoarkivet AS ved Jack og Hans Inge Hagen i Seljord har greidd å samle mange godbitar som vi skal vise på kinolerretet i Seljord utpå våren 2019. Det er filma både frå bakken, inne i hus og fjos og i lufta med drone. Det blir i desse dagar arbeid med manus for filmen, og det er Olav Høgetveit, med lang erfaring frå NRK-TV og videoproduksjon som skriv teksten. Vi har mykje stoff, men filmen er tenkt å vare berre i 20-25 min. Planen er også å ha fleire "side-menyar" som ein kan vise på facebook, Youtube og andre stader på nettet.

Målgruppa er "folk flest"; unge og eldre innbyggjarar og folk utanfor området, både her i landet og i utlandet. Barnehagar og skular er også ei viktig målgruppe for at dei skal få kunnskap om nærområdet vårt.

Vi har filma moderne landbruk i området, staulsdrift, husdyr, vakre blomsterenger inkl. systemmarihand (fylkesblomen til Telemark), element i landskapet, lauvving av alm og ask, mangfald i landskapspleia, mellomalderbygningar, restaurering av gamle bygningar, Kulturlandskapscenteret, Hjordal Bygdemylle, nye næringer som t.d. Lien fjellgard, Telespinn mfl. Området har ein svært høg del SEFRAK-bygg (registrerte bygg med bakgrunn i alder) og fleire freda bygg og anlegg; både enkeltobjekt og heilskaplege miljø med alle typar bygningar knytt til det tradisjonelle landbruket.

Vi gleder oss til filmpremiere for Hjordal og Svartdal utvalde kulturlandskap!



Restaurering av låven på den freda garden Sud-Åbø i Hjordal. Dei som restaurerer, venta lenge på å få tak i ein høveleg, lang, tettvaksen stokk som kunne brukast til dette. Foto: Videoarkivet AS, Seljord



Oversikt over Risvoll i Hjordal som viser litt av "mosaikklandskapet" i det utvalde området. Foto: Videoarkivet AS, Seljord

LEVELD, BUSKERUD

NATURBEITEMARK I LEVELD: BOTANIKK OG SKJØTSEL PÅ GURIGARD

Kristin Daugstad (NIBIO) i samarbeid med Ål kommune og Fylkesmannen i Buskerud

Arbeidsgruppa for det utvalde kulturlandskapet i Leveld arrangerte fagdagar i Leveld 8. og 9. august i år, med tema demonstrasjon av maskiner for krattrydding og beitepussing, istandsetting av gamle bygningar, næringsutvikling og botanisk vandring i beitemarka.

Fjellgarden Gurigard (800 moh.) blir i dag driven av Eirik-John og Jorun Gurigard. Dei produserer geitemjølke frå om lag 160 geiter. I tillegg har dei vel 40 vinterfora sau. Sjølv om det hadde regna dei siste dagane, var beitet prega av den tørre og varme sumaren 2018.

Beitemarka på Gurigard vart kartlagt i 2017. 48 dekar vart avgrensa som naturbeitemark og fekk verdien svært viktig (A). Eit stort og relativt kalkrikt område med variert topografi og vasstilgang gjev grunnlag for eit rikt artsmangfald. Delar av beitet er overflatedyrka. Men det aller viktigaste for det store artsmangfaldet i naturbeitemarka på Gurigard, er at den er i bruk. Naturbeitemarka er i svært god stand og blir beita godt ned både vår og haust. Geitene hjelper også til med å ta eineren ved at dei gneg av barken og dermed tek livet av buska. Då er den mykje enklare å fjerne manuelt.

På Gurigard finn ein mange vanlege engartar som engkvein, sauesvingel, sølvbunke, følblom, markjordbær, raud- og kvitkløver, tiriltunge og ryllik. Det veks også mange typiske artar for seminaturleg eng, som bakkesøte, blåklokke, brudespore, dunkjempe, engfiol, engnellik, jåblom, marinøkkel, prestekrage og småengkall. Me fann til og med eit eksemplar av den høgvekste korgplanta flekkgrisøre, som er tilpassa sein slått, og derfor har langt frå optimale forhold på Gurigard. I dei våtaste områda finn me blant anna fleire artar av starr, samt enghumbleblom, fjellfrøstjerne, myrhatt, tettegras og sumphaukeskjegg. I tørrbakken veks det artar som kattede, aurikkelsveve og gjeldkarve. Av raudlista artar er det enno ikkje funne så mange, men i 2017 var det mange planter av bakkesøte, som er oppført som «nær trua» på raudlista. Første leveåret lagar den berre ein bladrosett ved grunnen, medan den andre året blomstrar og sett frø. Den er ikkje søt på smak, men inneheld derimot bitterstoff som til ein viss grad vernar den mot beiting. I sommar vart den nok likevel beita, for me måtte leite etter den på markdagen. Sidan bakkesøte er toårig, er den avhengig av å få satt frø som spirar til nye planter. Det er då viktig at vegetasjonen ikkje er for tett, slik at frøet får jordkontakt, noko det ligg til rette for i ei beitemark i god hevd, slik som på Gurigard.



Mat og botanikk i beitemarka på Gurigard 9.august 2018. Foto: Åsmund Tysse, Fylkesmannen i Buskerud

SKALLAN-RÅ, TROMS

NYTT FRA SKALLAN-RÅ

Cathrine Amundsen, Fylkesmannen i Troms

Svein Robert og Katrine Søyland Guttormsen har i år gjennomført slått med hesjing på Strand i det utvalgte kulturlandskapet Skallan-Rå i Kvæfjord kommune. På bildene ser vi bakketørk av høy som snart skal hesjes med Kveøya i bakgrunnen.

Neste år blir enda mer spennende i forhold til skjøtsel av arealene, da det er kartlagt naturtyper og skal utarbeides skjøtelsesplaner. I hovedsak dreier skjøtelsesplanene seg om beiting av områder som tidligere har vært beite- eller slåttemark. Det er funnet bakkesøte og

rødlistede beitemarkssopper som viser at flere av områdene har både regional og nasjonal verdi.

I oktober var tørrmurer Haakon Aase fra Hordaland på befaring i området. Aase har kostnadsberegnet restaurering av steinkaier, og gitt grunneiere og forvaltning svært nyttige råd om videre arbeid, både med kaier og restaurering av steingjerder.

[Les mer om området her.](#)



Bakketørk og Høysvans. Foto: Svein Robert Guttormsen



En av steinkaiene på Strand. Foto: Haakon Aase

ORMELID, SOGN OG FJORDANE

SEL OG LØE PÅ HELIKOPTERTUR!

Trude Knutzen Knagenhjelm, Fylkesmannen i Sogn og Fjordane

På Ormelid har tømrrarar frå verksemda «Stokk og stein» vore i sving i vekesvis denne sommaren og hausten. Etter å ha ferdigstilt restaureringa av stabburet og Øvstastova, kom turen til demontering og sikring av selet og løa på Nedstestølen dei siste dagane i oktober.

Med hjelp frå Norsk Hydro fekk handverkarane frakta material frå dei to bygningane til vegen i Fortunsdalen med helikopter. Reisa gjekk bra og neste etappe gjekk på lastebil over Sognefjellet til Lom.

Nedstestølen er heimestølen til Ormelid, og ein viktig og interessant del av det utvalde området. Dei eldste dateringane på heile gardsområdet kjem frå dette stølsområdet og er frå yngre steinalder (BC 2465-2205). Arkeologiske undersøkingar tyder på at ryddinga av det sentrale innmarksarealet på Ormelid har funne stad noko seinare.

Målsetjinga er at både selet og løa skal setjast opp att i 2019 /2020. Alle er no glade for at selet er berga frå endå ein vinter til under open himmel.



Nedstestølen slik selet og løa såg ut då dei framleis var i bra stand. Foto: Ukjend



Nedmontering av selet etter første snøfall på Nedstestølen. Foto: Torunn Løne Vinje, Stiftinga Ormelid gard.



Hydro frakta lasta trygt til veg i Fortundalen. Foto: Torunn Løne Vinje, Stiftinga Ormelid gard. (



Demonteringa gjekk som smurt i regi av Kjell Arne og Rolf Inge i «Stokk og Stein» Foto: Torunn Løne Vinje

GOARAHAT-SANDVIKSHALVØYA. FINNMARK

ARTSREGISTERINGEN VIDEREFØRES

Sissel Goodgame, Koordinator for Goarahat og Sandvikshalvøya utvalgt kulturlandskap, Porsanger kommune

I 2018 fortsatte registreringen av artsmangfoldet i Goarahat og Sandvikshalvøya, etter en suksessfull innsats i 2017. Vi ønsket å fortsette kartleggingen av sopparter i Kolvik-området. En del beitemarksopper ble funnet tidlig på sommeren, men etter at hele jordet tørket utover sommeren var det få eller ingen sopper å finne i august/september.

I 2018 vil vi spesielt nevne gode resultater i artsjakten på biller og øyestikkere. De lange, varme og solrike dagene i juli gjorde det mulig å gjennomføre et godt forsøk på å registrere biller. Dette krever godt vær, noe som sannsynligvis har begrenset funnene tidligere år. For å identifisere dem må de fanges, så et fangst- og frigjøringsregime ble benyttet. Ingen nye

billearter ble funnet, men antallet var større enn ved tidligere registreringer. Vi fanget biller som ble registrert tidlig på 1900-tallet og siden ikke har vært registrert. Men dette er nok fordi det ikke har vært gjort noen registreringsinnsats i den senere tid. Sju arter av biller ble identifisert i området, og det var interessant å finne at øyestikkere hadde en større utbredelse enn antatt før feltarbeidet startet.

Resultatet for artsobservasjonene i 2018 ble i alt 196 arter, fordelt på sopp, moser, lav, insekter, flora, fugler, fisk, sjødyr og pattedyr, med 46 nye arter registrert. I tillegg registrerte vi en art som kun var funnet en gang tidligere i Finnmark og sju nye arter for Porsanger. Med nye arter mener vi arter som ikke tidligere har vært registrert i Artskart.



Boloria selene - Brunflekket perlemorvinge. Alle artene på bildene er første gang registrert i det utvalgte området i 2018. Alle foto: Jeff Blincow



Exidia repanda - Bjørkebevve



Coenagrion lunulatum - Måneblåvannymfe



Somatochlora metallica - Glansmetallibelle



Cortinarius armillatus - Rødbelteslørsopp



Zygaena exulans - Fjellbloddråpesvermer

GOARAHAT-SANDVIKSHALVØYA. FINNMARK

SLÅTTEDAG I GÅRADAK

Marte Eliassen, Kolvik og Omegn bygdslag

Den tradisjonsrike slåttedagen på Sivertnes i Gåradak fant i år sted fredag 10. august. Omtrent 70 mennesker i alle aldre deltok. Som vanlig viste været seg fra sin beste side, med sol og mange varmegrader og litt vind, altså passelig tørkevær. Både små og store bidro med slåttarbeidet, som ble gjort på gamlemåten med ljå og rive og flittige hender. Hesjene lages på forskjellige måter. For eksempel legges møysommelig arbeid ned i den gammeldagse hesjestauren med hesjepinner som «hesjestrangene» av tre hviler på. Alt blir laget for hånd av lokalt materiale. Slik det tradisjonen tro skal være, var det mange barn på slåttemarken i år. De fikk kyndig veiledning av de mer erfarne hesjerne. Den gamle

kunnskapen overføres fortsatt videre til nye generasjoner, slik den har blitt gjort gjennom ljåslåttens mange hundre år gamle historie.

Slåttedagen bidrar til å holde kulturlandskapet og det biologiske mangfoldet i hevd, og er i tillegg et trivelig og sosialt arrangement med god mat og gode samtaler rundt bålet. I år ble det servert suppe på sjøsamisk vis, tilberedt over bålet, samt kongekrabbe, hjemmebakket brød med blant annet grisatangdokka-smør til, kaker og selvsagt flere kanner bålcaffe. Flere ble inspirert til å dele historier fra gamle dager, om livet på Sivertnes før, og kongekrabbens historie. Gåradak slåttelag og Kolvik og omegn bygdslag stod for gjennomføringen av arrangementet.



Nils Borge Teigen og slåttemester Hans Oliver Hansen tar en hvil fra slåttarbeidet. Foto: Marte Eliassen



Både humler og fuglevikker trives godt i slåttemarka. Foto: Marte Eliassen

Fylkesmannen i Finnmark har nylig publisert en flott film om det utvalgte kultrulandskapet Goarahat - Sandvikshalvøya. [Se filmen her.](#)

STØLSVIDDA, OPPLAND

STOR TILTAKSLYST I DET NYE UTVALGTE KULTURLANDSKAPET STØLSVIDDA

Stig Horsberg, Fylkesmannen i Oppland

Stølsvidda i Oppland har nær 600 støler og 200 aktive jordbrukere. Fylkesmannen, fylkeskommunen, Nord-Aurdal og Vestre Slidre kommuner, Ulnes og Svennes sameier og fjellstyret i Vestre Slidre har samarbeidet godt og ble enige om noen hovedprioriteringer for bruk av tilskuddsmidler i år. Det ble lagt vekt på å ivareta de tradisjonelle stølsvollene, bedre forholdene for utmarksbeite, støtte opp om stølsdrift med mjølkeproduksjon og å sette i stand verneverdige bygninger.

Tross kort tid til forberedelse av søknadsomgangen var tilslaget av søknader meget bra. En viktig faktor var nok at det ble

leid inn en lokal, erfaren prosjektmedarbeider som kunne følge opp henvendelser og drive oppsøkende arbeid. Om lag 55 søknader er behandlet, og 32 av søknadene fikk til sammen over 800 000 kroner i tilskudd. En hoveddel av tilskuddene ble gitt til å rydde beitemark og gjerde inn stølsvoller. Nesten 200 000 kroner ble gitt til mindre, driftsmessige tiltak for å opprettholde tradisjonell stølsdrift, dvs. boring etter vann, kraftforsilo og nytt strømaggregat. Det kom også inn noen søknader som gjaldt restaurering av eldre stølsbygninger, og disse vil bli behandlet videre i 2019 når det foreligger mer fullstendige tilstandsvurderinger og planer for tiltakene.



Mot Vasetvatnet. Foto: Stig Horsberg, Fylkesmannen i Oppland



Nørre Gilen. Foto: Magnhild Apeland, Oppland fylkeskommune

KLEVGARDAN, TRØNDELAG

TAUBANEN OVER DRIVA SKAL RUSTES OPP, OG SETTE KLEVGARDAN PÅ KARTET!

Eva Dybwad Alstad, Fylkesmannen i Trøndelag

Klevgardan i Oppdal er nytt område i Utvalgte kulturlandskap i 2018. Grunneiere og kommune er engasjerte og positive og vi har kommet godt i gang med flere spennende prosjekter som kan bidra til positiv utvikling i området. Et av disse prosjektene gjelder opprusting av den gamle taubanen over Drivadalen i Oppdal. Taubanen har siden åpningen i 1961 vært en stor attraksjon i kommunen. Da banen ble bygd var hensikten å gi gårdsfolket på den avsidesliggende og veiløse gården Hullberget på Lønset en snarvei over Drivajuvet. Varer til gården, folk og fe ble den gang fraktet fram og tilbake over juvet. Vi ser for oss at det skjedde med skrekkblandet fryd, for dalen er djup!

I dag er banen heldigvis ikke i bruk på det viset lengre, det er vei til Hullberget. Men mange er fremdeles interessert i historien rundt taubanen. Og kanskje kan taubanen bli et viktig knutepunkt og utstillingsvindu for det nye utvalgte kulturlandskapet i Klevgardan? Opprusting av taubanen er prioritert tiltak i utkast til forvaltningsplan for Klevgardan. Etter søknad fra grunneier i 2018 har vi gjennom ordningen innvilget midler til istandsetting av taubaneportalene som et første strakstiltak for å bevare og sikre taubanen for framtida.

Grunneiere i området og vegforeninga i Klevgardan har nå begynt å tenke på hvordan vi kan bruke taubanen i forbindelse med tilrettelegging for besøk i området og som formidlingsarena for det utvalgte

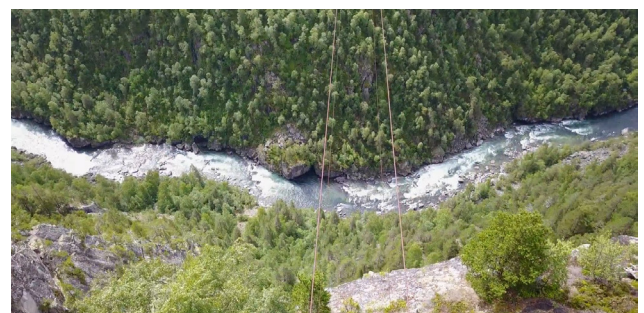
kulturlandskapet. Dette ble blant annet diskutert under en befaring i regi av Oppdal kommune i området 17. september, der grunneiere, Kulturminnefondet og Fylkesmannen også var representert. En så behovet for parkeringsplasser langs RV 70 og mulighet for skilting og formidling av historier fra området i tilknytning til taubaneportalen.

Vi jobber nå for å få til et møte med Vegvesenet for å se på hvordan vi kan samarbeide om trafiksikring og tilrettelegging for besøk/ stopp ved taubaneportalene langs RV 70. Det er også behov for rydding langs vegen sånn at Klevgardan blir bedre synlig for alle som passerer området med bil.

Formidling og tilrettelegging for besøk blir også tema under grendamøte for Klevgardan utvalgte kulturlandskap i den gamle skolestua i Klevgardan 6. desember i år. Da skal vi slippe til nye tanker for området framover, og ellers feire at Klevgardan endelig er blitt utvalgt kulturlandskap!

For spesielt taubane-interesserte: Det er laga en dokumentar om taubanen over Driva, og Norge rundt har også vært på besøk! Se mer om dette her:

- <https://opp.no/2014/02/nyheter/heisdokumentar-samlet-fullt-hus/>
- <https://tv.nrk.no/serie/norge-rundt/1979/FREP44005379/avspiller>
- <https://www.youtube.com/watch?v=Y75PHD0zKZQ>



Avstanden fra taubanen ned i dalen er svimlende! Skjermdump fra videoen Hullberget taubane ved Lønset (Oppdal) av Terje Hundseth

Taubaneportalen langs RV 70 som nå skal rustes opp og gården Hullberget på andre siden av Drivajuvet. Foto: Eva Dybwad Alstad, Fylkesmannen i Trøndelag

FROSTATING, TRØNDELAG

KARTLEGGING AV BIOMANGFOLD I FIRE DAMMER

Kari Kolle, Fylkesmannen i Trøndelag

Det har blitt stadig færre mindre, åpne vanddammer (mindre enn 50 m x 50 m) i jordbrukslandskapet. Særlig etter at Brønnloven kom i 1957, som satte krav til grunneierne om sikring av slike dammer. Mange kulturlandskapsdammer ble da fylt igjen og mange har også siden vært utsatt for gjenyfylling og forurensning. Der det har vært satt ut fisk, uansett art, vil dette innebære en trussel mot det biologiske mangfoldet.

Dermed har naturlig nok mye av det særegne plante- og dyrelivet knyttet til slike biotoper forsvunnet opp gjennom tidene. Livet i dammene stimuleres av gode lysforhold, av dybdeområder på 1,5-2,0 m og av at det er «porøse» hauger ved dammen som er gode overlevelsesplasser ved tørke og kulde. Spesielt mot sør bør det være trefritt i en sone på 15-20 m. I Hogstadskogen på Frosta ligger flere små dammer og fire av de største er tidligere

registrert og omtalt med viktig verdi i Naturbase. Dammene ligger i beite, tidligere beiteområder og i skog. Det er derfor utfordringer knyttet til gjengroing rundt dammene og dermed skyggelegging og tilførsel av lauvfall, kvist og sedimenter. Ved tre av dammene ble det for 15-20 år siden ryddet og fjernet noe løsmasser. Nå er det igjen behov for restaureringstiltak. Men først var det behov for å kartlegge det biologiske mangfoldet i dag. Hensikten var også å unngå å gjøre noe som kan skade rødlistearter, om disse skulle finnes i dammene.

Kartleggingen ble gjennomført i sommer og i høst og det ble samtidig laget forslag til skjøtselsplaner. Grunneierne i området har satt seg sammen for i fellesskap å innhente kostnadsoverslag på jobben som skal gjøres og hvis det blir forhold for det i vinter, vil det være aktuelt å gjennomføre restaureringen i februar/mars 2019.



Beitemarksdammen. Lite bilde: Småsalamander. Foto Kari Kolle

TARVA, TRØNDELAG

STAKKETUFT - ELLER «ALVEDANS» - PÅ TARVA?

Lars Forseth, Trøndelag fylkeskommune

Etter at Trøndelag ble slått sammen i 2018 var jeg i høst med på et møte i samarbeidet om utvalgte kulturlandskap. Vi var på Tarva, som ble utvalgt kulturlandskap i 2010.

At en arkeolog var med gjorde selvsagt at vi måtte besøke et av kulturminnene i området. Vi dro til «Karlsøysletta» nedenfor «Margidohaugen», en slette rett nedenfor «Stallhaugen». Her ligger noe som er registrert som gravfelt i kulturminnebasen Askeladden. Men jeg ble med en gang i tvil om dette kunne stemme. Området framtrer ikke som typisk gravfelt. Det var en rekke rydningsrøyser og steingjerder/steinstrenger og selve «gravrøysa» så rett og slett ut som den var utgravd. Men hvor var massene fra utgravningen? De var ikke å se. Jeg tenkte at dette måtte jeg sjekke litt mer - hele området framsto som litt fremmed fra hva jeg ellers har erfaring med; også i kystlandskap i Trøndelag.

Siden jeg skulle holde foredrag om gravhauger rett etter besøket på Tarva, leste jeg en artikkel av arkeologen Nicolay Nicolaysen (1817-1911) om utgravning: «Noget om våre faste fornlevninge fra hedendom, især om begravelser og deres undersøgelse», Fortidsminneforeningens Årbok 1874. Her skriver han: «... og de med grøft omgivne rundaktige pladse, som på Jæderen kalles alvedanse». Da slo det meg - kunne det være dette jeg hadde sett på Tarva? Alvedans omtales i dag normalt som «stakketuft». 808 slike er

registrert i Askeladden, de fleste i Rogaland, særlig på Jæren. Grete Lillehammer [sin doktoravhandling](#) omhandler nettopp denne typen kulturminner.

Jeg studerte en stakketuft fra Hå i Rogaland som er registrert i Askeladden. Her kan en også se LiDAR- kart, som fremhever trekk ved kulturminner som grøfter og voller. «Gravrøysa» på Tarva framtrer på LiDAR som veldig lik stakktufta på Hå. Jeg tror vi må omtolke kulturminnet på «Karlsøysletta» og at vi står overfor en stakketuft eller alvedans i et område med dyrkingsspor.

Stakketufter eller [alvedanser](#) knyttes av Grete Lillehammer først og fremst til kystlyngheilandskapet og tørking av høy (og torv?). De har dateringer fra folkevandringstid (400-500 e.kr) og inn moderne tid. Grøftingen rundt er gjort for at høyet skulle kunne tørke og lagres tørt.

At denne kulturminnetypen nesten utelukkende er registrert i Rogaland kan henge sammen med ulike tradisjoner for registrering av kulturminner. Lyngheiene finnes langs kysten fra Rogaland til Andøya. At kulturminner knyttet til lyngheiene også kan finnes langs hele kysten er ikke usannsynlig. Tross alt har kontakten langs «Norvegen» - leia langs kysten fra Avaldsnes i sør til Troms i nord - vært langvarig og tidvis tett.



Gravrøys eller stakktuft? Foto: Lars Forseth

Etablerer firma uta

Lundlia er den fjellgarden i Sunndal som ligg lengst frå allfarveg, men det norsk-japanesiske ekteparet har mange jarn i elden.

INGUNN KARIJORD
redaksjonen@auraavis.no
970 82 586

Snøen yppa seg mot garden på 650 meters høgd tre gonger i september. Når vinteren er komen, er det tid for å sette frå seg bilen på Jenstad og bruke ATV med belte for å kome seg dei seks kilometrane til og frå Lundlia.

Lundlia vart bygd opp på 1800-talet, og Helges bestefar kjøpte garden i 1947.

- Far til han som selde garden var same frå Snåsa som dreiv med reinsdyr i mesta 25 år her. Bestefar døydde nokre år seinare, og bestemor budde her aleine fram til 1975. Ho dreiv garden og hadde sau, gris og krøtter, fortel Helge om historia til garden.

Men nokre få dyr kan ikkje ivareta slåttemarkene, og med

mange tiår med lite beiting, akcelererte atngroingsprosessen. 85 mål med dyrkamark har grodd att rundt Lundlia i tiåra etter krigen; til samanlikning er det mesta 11 store fotballbanar. Skogen er verneområde, og det har vore strenge reglar for korleis han skulle forvaltast. For nokre år sidan kom Landbruksdepartementet på banen og vilde ha fjellgardane og seterdalane i øvre Sunndal med i prosjektet «Utvalgte kulturlandskap i jordbruket».

- Vi får midlar til å rydde skog slik at kulturlandskapet på Lundlia ikkje skal forsvinne. Målet er å ta dei attgrodde om-

råda tilbake til den standard det ein gong var, fortel Dragseth.

For garden har dette tre fordelar. Den viktigaste fordelen er behovet for ved til å varme huset gjennom ein lang vinter. Men det gir og ein god matting for sauene frå Røymoen som beitar på markene om sommaren. Til slutt vil det gi ei betre oppleving av turen for dei mange fotturistane som kjem forbi - på veg til eller frå fjellheimen.

For 10 - 15 år sidan var det opp mot 1000 turistar, og dei fleste utlendingar. Så gjekk det nedover, men i år trur Helge Dragseth at nær 1000 mennes-

ke igjen kan ha passert garden - mange på jakt etter eit nytt stikk ut-mål. Like ved den nye brua over Reppa er det nemleg sett opp ein stikk ut-post, og i kombinasjon med postkassa i Åmotan, har dette vorte ein svært populær tur å gå.

Innomhus er det heilt andre oppgåver som tar tid. Keiko har registrert firma - Keiko Engros AS - som driv med sal av frimerke.

- Frimerka er rimelegare enn du kan kjøpe dei på postutsal, og det kan jo vere greitt å tenke på no før jul, fortel Helge, som har ansvar for sal og marknadsføring.

Med god støtte frå Sunndal Næringssselskap har dei kjøpt inn nødvendig kontorutstyr som trengs for å utføre jobben.

Keiko har mange hobbyar, blant anna papirbretting, origami. I fjor hadde ho kurs på Jenstadlåven. I haust skal ho lage 35 julekuler, eit ganske tidkrevjande arbeid. Frå månadsskiftet kan ein møte ho og lære papirbretting på den nye Hobbykaféen som opnar i Tredalsstuenes lokalar, ein dag i veka, truleg torsdagar. Det er lettare enn ein trur og veldig sosialt.



STØTTE: Ekteparet har fått støtte frå Sunndal Næringssselskap for å kjøpe inn kontorutstyr for å drifte Keikos nyoppstarta firma.

FOTO: PRIVAT



MIDTRE LÆRDAL, SOGN OG FJORDANE

NY STATUS ØNSKT VELKOMEN AV LÆRDØLENE

Trude Knutzen Knagenhjelm, Fylkesmannen i Sogn og Fjordane

Lærdal kommune og Fylkesmannen i Sogn og Fjordane arrangerte 1. oktober i år eit folkemøte. Dei ville gjere den nye statusen til Lærdal som utvald kulturlandskap i jordbruket meir kjent for grunneigarane, og komme i kontakt med aktuelle samarbeidspartnarar. Møtet fann stad på Borlo bygdetun, som er ei av perlene i området.

Om lag 45 frammøtte lytta og deltok ivrig medan landbrukssjef i Lærdal kommune, Magnhild Aspevik, fortalde om bakgrunnen

og verdiane som har fått i Lærdal med på den eksklusive lista over utvalde kulturlandskap i jordbruket. Representantar frå Lærdal sau og geit og Lærdal bondelag fortalde om sine inntrykk etter nettverkssamlinga i Nordland. Møtet vart avrunda med idémyldring om satsingar, prioriteringar og moglegheiter for Lærdal knytt til statusen.

Då søknadsfristen gjekk ut 1. november var det komme inn 17 søknadar om tilskot til tiltak i det utvalde området.

nfor allfarveg



I TURISTLØYPA: Dei fleste fotturistane tar stien nedanfor låven når dei passerer Lundlia, men nokre kjem og innom til Keiko og Helge Dragseth for ein prat.



JAPANSK TRADISJON: Keiko Ishibashi-Dragseth skal lage 35 flotte julekuler i papir denne hausten.



Borlo bygdetun er ei av dei mange perlene i Lærdal utvalde kulturlandskap. Foto: Fylkesmannen i Sogn og Fjordane

VEST-LISTA, VEST-AGDER

UTVIDELSE AV OMRÅDET

Ellen Synnøve Eskeland, Fylkesmannen i Aust- og Vest-Agder

Etter forslag fra Vest-Agder anbefalte direktoratene i januar 2018 utvidelse av det utvalgte området på Vest-Lista, forutsatt at utvidelsen ikke går på bekostning av verdiene i de eksisterende områdene. I sommer gikk kommunestyret i Farsund enstemmig inn for utvidelsen - nordover til Varnes fyr og sørover til Lista fyr. I høst har det vært dialog med grunneierne i utvidelsesområdet - ved brev og møte.

Siden utvidelsen stort sett følger samme avgrensning som Listastrendene landskapsvernområde, har det vært få kritiske merknader til utvidelsen, og alt tyder på at utvidelsen blir en realitet fra nyttår.

Det samlede området viser bredden i Listalandskapet - fra rullesteinsfjæra via frodig jordbrukslandskap til heielandskap med karrige områder. Utvidelsesområdet har rike kulturhistoriske og biologiske verdier og utgjør et helhetlig landskap med stor tidsdybde. En regner med at det har vært kontinuerlig jordbruksdrift i området i over 6 000 år, og det er jordbruksaktiviteten som har formet dette landskapet.

Arealet øker nå fra snaut 7 000 daa til nesten 11 000 daa, derav vel 1 100 daa

fulldyrka/overflatedyrka jord og vel 1 400 daa innmarksbeite. Resten er skog/utmark/kystlynghei. Det er mange eiendommer og grunneiere i området. Totalt blir det ca. 20 aktive drivere som har beitedyr i utmarka.

Området inneholder mange kulturminner, blant annet flere gravminner, Lista fyr med fredete kulturminner og et forsvarsanlegg på Varnes fyr, som er en del av «Atlantehavsvollen». Av biologiske verdier kan vi trekke fram naturbeitemark, kystlynghei, fuktige strandenger og en god bestand klokkesøte. Det er også registrert en del truede fuglearter og sommerfuglarter.

Det er formidlingscenter både på Nordberg fort og på Lista fyr, som har besøkssenter for «Våtmark Lista». Besøkssenteret er opprettet for å informere om Lista våtmarkssystems internasjonale verneverdier med spesielt fokus på Listas Ramsarområde.

En veletablert kyststi går gjennom det utvalgte kulturlandskapet, og strekker seg fra Loshavn til Varnes fyr. Kommunen er nå i gang med etablering av sykkelruten Vita Velo mellom de to fyrene Lista og Varnes.



Varnes fyr, Foto: Tore K. Haus, Fylkesmannen i Aust- og Vest-Agder

VEST-LISTA, VEST-AGDER

LISTA ER NORGES KANDIDAT TIL EUROPARÅDETS LANDSKAPSPRIS 2018-2019

Ellen Synnøve Eskeland, Fylkesmannen i Aust- og Vest-Agder

Kommunal- og moderniseringsdepartementet (KMD) har fremmet Listalandskapet som kandidat til Europarådets landskapspris 2018-2019, etter forslag fra Vest-Agder fylkeskommune. Begrunnelsen er betydelige landskapsverdier og et systematisk arbeid gjennom mange år, både for bevaring og for utvikling av området. Her finner du mer informasjon: [Lista blir Norges kandidat til Europarådets landskapspris.](#)

Det utvalgte kulturlandskapet på Vest-Lista blir etter utvidelsen et enda mer helhetlig og rikholdig kulturlandskap, og det er stas at KMD nettopp har valgt Lista som kandidat til en slik prestisjefylt pris. Det nye utvalgte området blir et stort og variert landskap med mange verdier og mange muligheter.



Lista fyr. Foto: Tore K. Haus, Fylkesmannen i Aust- og Vest-Agder



Steinodden ved Lista fyr. Foto: Tore K. Haus, Fylkesmannen i Aust- og Vest-Agder

HAVRÅ, HORDALAND

MED SPADE OG LJÅ MELLOM GRENSESTEINAR - SKJØTSELSPLAN PÅ HAVRÅ

Øyvind Vatshelle, Fylkesmannen i Hordaland

No er det ekstra stort engasjement både blant private grunneigarar og hos Museumssenteret i Hordaland. Vi er endeleg i gang med å lage plan for korleis den unike og freda garden skal skjøttast. Det har i mange år vore utfordrande å få til skjøtsel av mest mogleg areal og å ta vare på verdiane.

Å ta vare på dette kulturlandskapet er krevjande. Dei åtte bruka på garden er framleis i full teigdeling. Nokre bruk blir eigd av private og brukt til bustad, feriehus og gardsdrift på fritida, medan andre bruk blir drive av museet, som har sterkt fokus på dei stadeigne driftsmåtane slik dei er dokumentert med Havråfilmen frå 1950. Heile garden har vore freda som kulturmiljø sidan 1998, med stor vekt på drift og landskap i det førindustrielle landbruket. Det er viktig å få betre avklart kva fredingsbestemminga bør innebære for skjøtselen.

Det vert nytta store ressursar for å oppretthalde dei biologiske og kulturhistoriske verdiane i området. Det har likevel ikkje vore mogleg å skjøtte heile garden på vel 2.000 dekar slik ein kunne ønskje. Slåttemarka er godt skjøtta på fleire eigedommar, men er i attgroing på andre eigedommar. Sjølv på den 180 dekar store innmarka er det for arbeidskrevjande å gjere alt

på same måten som i førindustriell tid.

Det er særst gledeleg at vi no har fått Sogn Naturforvaltning ved Siri Wølneberg Bøthun til å utarbeide skjøtseleksplan for landskapet rundt klyngetunet. Ei teigdelt jord krev ekstra tett samordning av tiltak, og eit ambisiøst mål krev hard prioritering. Med seg i arbeidet har ho landskapsarkitekt MNLA Morten Clemetsen, som tidlegare har drive Aurland Naturverkstad. For å involvere alle partane best mogleg og få ein felles plattform i arbeidet med Havrå som utvald kulturlandskap har dei mykje direkte kontakt, samtaler og intervju med dei einskilde eigarane og Museumssenteret.

Kva den enkelte ser som ønskeleg for staden og kva rolle dei sjølv ønskjer å ta framover blir grunnlaget for planen dei skal lage. Ønskja må bli sett i samanheng med kva som trengst for å ta vare på kulturminna og dei biologiske verdiane. Museet har òg sine nasjonale retningsliner for korleis dei skal drive forvaltning, både for dei materielle og dei immaterielle verdiane. Dette inneber at handverkskunnskap og andre praktiske ferdigheiter i gardsdrifta skal bli teke vare på og få «evig liv».



Private grunneigarar, museumsfolk og forvaltinga er ute for å diskutere kva som er dei viktige problemstillingane i skjøtsel av garden. Klyngetunet i bakgrunnen.

Havrå - drift av ein førindustriell vestlandsgard

Jorda på Havrå er teigdelt. Alle dei åtte bruka har husa i same tunet og innmarka har blitt oppstykkta i små lappar om kvarandre i takt med folkeauka. Prinsippet har vore at kvart gode jordstykke skulle bli fordelt mellom bruka. Historia om oppdeling av jorda og gradvis utviding av tunet går tilbake til mellomalderen, men dette eigedomssystemet er no nærast utdøydd i Noreg. På dei fleste andre slike gardar blei tun og jord for kvart bruk samla til éi eining for 100-150 år sidan, men utskiftinga kom aldri til Havrå.

Garden Havrå blir i stor grad drive med handreiskap, etter dei same metodane som har blitt brukt på staden sidan 600-talet og i ubroten tradisjon. Her har det aldri vore høve til å få fram korkje traktor eller hestereiskap. Åkrane blir spadd opp for hand, og mykje av reiskapen blir laga på staden av emne frå dei mange styvingstrea. Ein tek soleis godt vare på handlingsboren kunnskap om korleis ein kan overleve på stadeigne ressursar.

Havrå er som ein tidsmaskin for vestlandsjordbruket. I tillegg til lett synlege kulturminne frå dei siste hundreåra kan ein snuble i ei åkerreine frå mellomalderen og ein kan gå der dei dyrka bygg tusen år før vår tidsrekning. Det finst spor etter førsanking før det første jordbruket, og helleren nede ved fjorden var truleg bustad for 8000 år sidan.

På Havrå er det meir enn innmarka og utmarksbeite som er i bruk. Garden er intakt med dei ulike driftsområda, slik det var vanleg på ein vestlandsgard på 16-1700-talet: Bødn, Utgjerdet, Slåttna, Bergjet og Markjæ. Museet har restaurert og teke opp att drift på delar av utslåttene i Slåttna, samt i haustingsskogen i Bergjet. I Markjæ haustar ein brakje (einer), som blir nytta til kledning i løene etter lokal byggeskikk.



Nyleg har eit eksempelområde med haustingsskog blitt restaurert av Museumssenteret. Drift av haustingsskog i bratt terreng er særskild arbeidskrevjande. Foto: Solveig Roald og Øyvind Vatshelle



Skallan-Rå i Kvæfjord i Troms en glitrende vinterdag. Strukturen i landskapet er tydelig, med de lange, smale teigene fra steinkaiene og steinvorrene i fjæra til sommerfjøsene oppe i lia, i overgangen mellom innmark og utmark. Steingjerder markerer grensene mellom teigene og bebyggelsen er organisert på rekke på strandterrassen. Foto: Robert Nygård.

**VI ØNSKER ALLE EN RIKTIG GOD JUL
OG ET GODT NYTT ÅR!**



Kontaktperson:

Kari Stuberg
Kari.stuberg@landbruksdirektoratet.no
78606066



Kontaktperson:

Ragnhild Hoel
rh@ra.no
98202763



Kontaktperson:

Dordi Kjersti Mogstad
kjersti.mogstad@miljodir.no
93043010