

# Utvalgte kulturlandskap i jordbruket

## NYHETSBREV JULI 2017

### UTVIDELSE! 2017 - ET MERKEÅR FOR SATSINGEN



Utvalgte kulturlandskap i jordbruket ble etablert i 2009 i fellesskap mellom Landbruks- og matdepartementet og, den gang, Miljøverndepartementet. Det positive samarbeidet både mellom grunneiere og forvaltning, og landbruks- og miljøsektoren på alle forvaltningsnivåer, ga raskt resultater. Fornøyde og motiverte grunneiere, gode resultater samt en fleksibel avtalebasert

forvaltning, bidro til at myndighetene så at dette var en vellykket måte å forvalte miljøverdier i jordbrukets kulturlandskap på. I Stortingets budsjettforlik om statsbudsjettet for 2017, vedtatt i desember 2016, ble det bestemt at satsingen skulle styrkes med 12,5 mill. kroner ekstra på Klima- og miljødepartementets budsjett, slik at utvalget kunne utvides med flere områder. (Forts. neste side)

På bakgrunn av dette fikk Miljødirektoratet, Riksantikvaren og Landbruksdirektoratet i oppdrag fra Klima- og miljødepartementet og Landbruks- og matdepartementet å foreslå en utvidelse av ordningen.

Ved utvelgelsen av nye områder har et grunnleggende vilkår selvfølgelig vært at grunneiere og kommuner ønsker å være med i *Utvalgte kulturlandskap i jordbruket*. Direktoratene har videre fulgt prinsippene fra utvelgelsen i 2009. Områdene skulle i størst mulig grad omfatte jordbrukslandskap med både svært store biologiske og kulturhistoriske verdier, og det skulle være realistisk å få til langsiktig drift, skjøtsel og vedlikehold. Kriterier som helhetlige landskap, tidsdybde og kontinuitet gjennom tradisjonell drift og god hevd, representativitet (nasjonalt/regionalt) eller særpreget (spesielle enkeltområder) og formidlingsverdi skulle også oppfylles.

I tillegg har det vært ønskelig at nye områder skal bidra til at *Utvalgte kulturlandskap* i enda større grad favner mangfoldet av ulike jordbrukslandskap i Norge. Å styrke dagens utvalg med tanke på nasjonal representativitet har derfor veid tyngre enn en jevn fordeling av nye områder i fylkene denne gangen.

I første halvår har både fylker, berørte grunneiere, kommuner og direktorater arbeidet godt og effektivt for å finne frem til aktuelle områder som kan bli med i utvalget i perioden 2017 til 2020. I alt ble det levert 54 forslag til nye områdekandidater. 10 nye områder er fra 2017 med i utvalget (se egen liste), og omlag 10 områder til skal klargjøres med tanke på å komme med fram mot 2020. Innen utgangen av 2017 blir det klart hvilke områder dette er. Sommerens nyhetsbrev inneholder stoff fra flere av de nye områdene. De nye områdene i 2017 blir presentert i en serie på Landbruks- og matdepartementets nettsider, samt på Klima- og miljødepartementets Facebooksider i sommer. Følg med!

Område	Kommune	Fylke	Landskapstype	Landskapsregion	Jordbruksregion
Værne kloster	Rygge	Østfold	Herregårdslandskap	2 Oslofjorden og 3 Leirjordsbygdene på Østlandet	2 Østlandets og Trøndelags lavlandsbygder
Sørkedalen med Bogstad gård	Oslo	Oslo	Bynær skogsbygd med herregård	7 Skogstraktene på Østlandet	3 Sør- og Østlandets skogstrakter
Leveld	Ål	Buskerud	Bygd i dalside med tun på rekke og teigdelt innmark	11 Øvre dal- og fjellbygder i Oppland og Buskerud	4 Sør-Norges dal- og fjellbygder
Hjartdal og Svartdal	Hjartdal og Seljord	Telemark	Bygder i dallandskap med med småskala bruksstruktur	12 Dal- og fjellbygder i Telemark og Agder	4 Sør-Norges dal- og fjellbygder
Havrå	Osterøy	Hordaland	Fjordlandskap med klyngetun og intakt teigstruktur	21 Midtre bygder på Vestlandet	6 Fjordbygdene på Vestlandet og i Trøndelag
Ormelid	Luster	Sogn og Fjordane	Fjelllandskap med høgdegard og støler	23 Indre bygder på Vestlandet	6 Fjordbygdene på Vestlandet og i Trøndelag
Alnes på Godøya	Giske	Møre og Romsdal	Kyst- og øylandskap med fiskevær og beitemarker	20 Kystbygdene på Vestlandet	1 Kysten fra Sør-Norge til Nordland
Kvelia-Kvesjøen	Lierne	Nord-Trøndelag	Skogs- og fjellbygd med ekstensiv utmarksbruk	28 Skog- og innlandsbygdene i Nord-Trøndelag	7 Skogsbygdene i Nord-Norge
Engeløya	Steigen	Nordland	Kyst- og øylandskap med aktivt jordbruk på strandflatene	29 Kystbygdene i Helgeland og Salten og 30 Nordlandsverran	1 Kysten fra Sør-Norge til Nordland
Skallan-Rå	Kvæfjord	Troms	Fjordlandskap med intakt teigstruktur	32 Fjordbygdene i Nordland og Troms	8 Fjordbygdene i Nordland og Troms

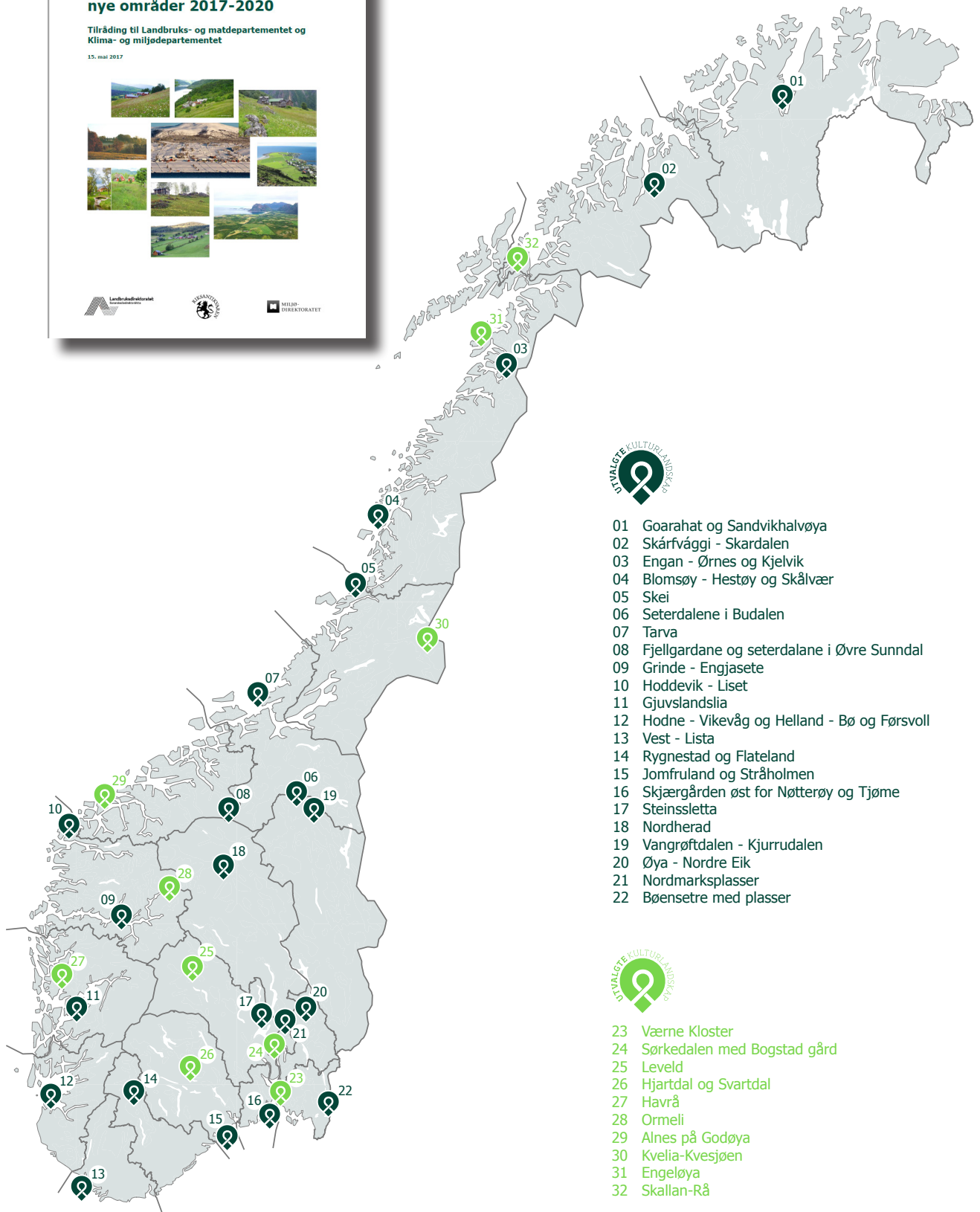
De ti nye områdene i *Utvalgte kulturlandskap i jordbruket i 2017*.



## Utvalgte kulturlandskap i jordbruket - nye områder 2017-2020

Tilråding til Landbruks- og matdepartementet og Klima- og miljødepartementet

15. mai 2017



- 01 Goarahat og Sandvikhalvøya
- 02 Skårfvåggi - Skardalen
- 03 Engan - Ørnes og Kjelvik
- 04 Blomsøy - Hestøy og Skålvær
- 05 Skei
- 06 Seterdalene i Budalen
- 07 Tarva
- 08 Fjellgardane og seterdalene i Øvre Sunndal
- 09 Grinde - Engjasete
- 10 Hoddevik - Liset
- 11 Gjuvslandslia
- 12 Hodne - Vikevåg og Helland - Bø og Førsvoll
- 13 Vest - Lista
- 14 Rygnestad og Flateland
- 15 Jomfruland og Stråholmen
- 16 Skjærgården øst for Nøtterøy og Tjøme
- 17 Steinsletta
- 18 Nordherad
- 19 Vangrøftdalen - Kjurrudalen
- 20 Øya - Nordre Eik
- 21 Nordmarksplasser
- 22 Bøensetre med plasser



- 23 Værne Kloster
- 24 Sørkedalen med Bogstad gård
- 25 Leveld
- 26 Hjartdal og Svartdal
- 27 Havrå
- 28 Ormeli
- 29 Alnes på Godøya
- 30 Kvelia-Kvesjøen
- 31 Engeløya
- 32 Skallan-Rå



# NASJONAL WORKSHOP OM SKJØTSEL AV VERDIFULL KULTURMARK, OSLO 28.-29. SEPTEMBER

Nordisk kulturlandskapsforbund i samarbeid med Sabima ønsker velkommen til en nasjonal workshop om hvordan vi best kan få til god og langsiktig skjøtsel av verdifulle kulturmarker. Workshopen inkluderer en befaring i utvalgte kulturlandskap i Oslo - Sørkedalen med Bogstad gård og nordmarksplassen Finnerud. Programmet bør være aktuelt for folk i mange av de utvalgte områdene som strever med gjengroing i landskapet. Arrangementet støttes økonomisk av Landbruksdirektoratet.

På programmet står innlegg om både norske og svenske erfaringer med skjøtsel og skjøtelsesplanlegging, bl.a. fra de utvalgte landskapene Skei på Leka og Vangrøftdalen-

Kjurrudalen i Os. Det blir mye tid til å utveksle erfaringer, bl.a. under den avsluttende økta med gruppevis diskusjoner og oppsummering. Mer informasjon og påmelding på [www.sabima.no](http://www.sabima.no), se arrangementskalenderen eller søk på «workshop».



Voksenåsen hotell,  
Oslo

Befaring til to  
utvalgte  
kulturlandskap i  
jordbruket

En god møteplass  
for kontakt mellom  
forvaltning,  
fagmiljøer og  
offentlige/ private  
skjøtelsesaktører

## 28.-29.09.2017 WORKSHOP KULTURMARK

Skjøtsel av verdifull gammel kulturmark  
- planlegging, gjennomføring og evaluering

Nordisk kulturlandskapsforbund i samarbeid med Sabima inviterer til en nasjonal workshop om hvordan vi best kan få til god og langsiktig skjøtsel av verdifulle kulturmarker. Arrangementet er støttet økonomisk av Landbruksdirektoratet.

På programmet står innlegg om både norske og svenske erfaringer med skjøtsel og skjøtelsesplanlegging, befaring i de utvalgte kulturlandskapene i Oslo og god tid til å diskutere praktiske utfordringer og få tips til å lage skjøtelsesplaner.

Arrangementet retter seg mot:

- Ansatte i offentlig forvaltning
- Skjøtelsesplanleggere/-rådgivere
- Offentlige og private aktører med ansvar for skjøtelsesoppgaver

### PRISER:

Påmelding innen 15. juni:  
Betalt av arb.giver: 3100  
Betalt privat: 1500

Påmelding etter 15. juni:  
Betalt av arb.giver: 3600  
Betalt privat: 2000

Inkl. overnatting.  
Dagspakke også mulig.

**Klikk her for  
påmelding via  
[sabima.no](http://sabima.no)**



SABIMA



NORDISKA FÖRBUNDET  
FÖR KULTURLANDSKAP



## Nytt fra de naturfaglige miljøene

Flere fagmiljøer driver forskning og utredning av naturverdiene i kulturlandskapet. Her følger et lite knippe av populære artikler om noe av forskningen som pågår.

Nøyaktig hva spiser dyra på utmarksbeite? Frøspredning langs gamle ferdselsårer. Les mer her: <http://www.nibio.no/nyheter/i-beitedyras-klauvspor>

Mange fugler er tilknyttet jordbrukslandskapet. De reagerer ofte på hvordan arealene brukes. I denne artikkelen kan du lese mer om dette:

[https://brage.bibsys.no/xmlui/bitstream/handle/11250/2444417/NIBIO\\_POP\\_2017\\_3\\_11.pdf?sequence=2&isAllowed=y](https://brage.bibsys.no/xmlui/bitstream/handle/11250/2444417/NIBIO_POP_2017_3_11.pdf?sequence=2&isAllowed=y)

Slåttemarka må ivaretas på tradisjonelt vis:

<http://www.nibio.no/nyheter/slattemarka-m-ivaretas-p-tradisjonelt-vis>

Gåsebeite på innmark - timing av pløyetidspunkt viktig! Les mer:

<http://nina.no/Aktuelt/Nyhetsartikkel/ArticleId/4282/Klok-bonde-med-sans-for-timing-gir-mett-gas>



## NÅR HAR NATUREN DET BRA?

Norsk natur er både leveområder for et mangfold av arter og den gjør livsnødvendige tjenester for oss mennesker, gjennom for eksempel pollinering, flomdemping og opptak av CO<sup>2</sup>. For å ta vare på naturen og disse tjenestene i dag og i framtida, må vi sikre at økosystemene har god økologisk tilstand.

Men hva kjennetegner et økosystem i god tilstand?

På oppdrag fra Klima- og miljødepartementet har *Ekspertrådet for økologisk tilstand* svart på dette spørsmålet. Den 22. juni 2017 overrakte rådet sine anbefalinger til klima- og miljøminister Vidar Helgesen. Arbeidet er en viktig oppfølging av Meld. St. 14 (2015-2016) *Natur for livet - Norsk handlingsplan for naturmangfold*, og skal bidra til å nå nasjonale og globale mål om å bevare naturmangfoldet. I rapporten *Fagsystem for fastsetting av god økologisk tilstand - Forslag fra et ekspertråd* foreslås et naturvitenskapelig verktøy for å måle når naturen er i god tilstand. Landets fremste fageksperter på de norske hovedøkosystemene hav, skog, fjell, våtmark, kulturlandskap og åpent lavland står bak. For ferskvann og kyst er det gjennom vannforskriften allerede laget et målesystem og forvaltningsmål, så disse økosystemene er ikke inkludert i arbeidet.

Med kunnskap om hvilke egenskaper som gir gode signaler om tilstanden i økosystemene, gir ekspertene råd om hvordan forvaltningen kan bygge et system for å måle hvilken tilstand norsk natur befinner seg i ned til fylkesnivå. Dette nye fagsystemet utgjør det naturfaglige grunnlaget, mens det er forvaltningen som skal utarbeide såkalte forvaltningsmål for ønsket tilstand i norske økosystemer. Klima- og miljødepartementet starter opp dette arbeidet i løpet av 2017. Fagsystem og tydelige forvaltningsmål skal gi myndighetene bedre grunnlag for å ta vare på norsk natur og for å kunne gjøre avveininger mellom ulike hensyn og samfunns mål. Regjeringen tar sikte på at en forvaltning basert på definerte mål for økologisk tilstand er på plass innen 2020.

Signe Nybø, forskningssjef ved Norsk institutt for naturforskning, har ledet ekspertrådet arbeid.

Her kan du lese mer: <https://www.regjeringen.no/no/no/dokumenter/fagsystem-for-fastsetting-av-god-okologisk-tilstand/id2558481/>



Kulturmarkseng. Foto: Dordi Kjersti Mogstad



## VERDISKAPING I DE UTVALGTE KULTURLANDSKAPENE

I St.meld. nr. 16 (2004-05) *Leve med kulturminner* ble verdiskaping et mål i kulturminnepolitikken, og *Verdiskapingsprogrammet på kulturminneområdet* ble etablert for 2006-2010. Også i årene etter 2012 har Stortinget satt av midler for å støtte prosjekter som tar i bruk kulturarv til det beste for befolkning, næringsliv, lokalsamfunn og regioner. I 2017 mottok Riksantikvaren 47 søknader til verdiskaping. Tre av søknadene som fikk støtte ligger i *Utvalgte kulturlandskap i jordbruket*.

### HELHETLIG FORMIDLING OG TILRETTELEGGING AV KULTURARVEN I NORDHERAD, VÅGÅ, OPPLAND

Nordherad har store kulturhistoriske verdier, med bl.a. svært mange freda og verneverdige bygninger, skålgropfelt, gamle vanningsystemer, steinbrudd, ferdselsveger, jernaldertufter og en ulvegrav. Lokale aktører har siden 90-tallet kartlagt, skiltet og tilrettelagt kulturminner i stort omfang. Det

fins et utall bilder og kunnskap som i dag ikke er tilgjengelig for allmennheten. Dette ønsker Nordheradprosjektet å gjøre noe med ved å ansette en prosjektleder for å utarbeide en mer helhetlig plan for formidlingen, og å ta i bruk digitale medier for å utvikle området som et nasjonalt interessant besøksmål.

Nordheradprosjektet samarbeider med Kulturarv i Oppland fylkeskommune, Fylkesmannens landbruksavdeling og Gudbrandsdalsmusea.



Valbjør gard i Nordherad. Foto: Ragnhild Hoel, Riksantikvaren

### OPPLEVELSESGAMME, GOARAHAT OG SANDVIKHALVØYA, PORSANGER, FINNMARK

Søkeren vil rekonstruere en tradisjonell boligamme med torvvegger og rammeverk i tre. Innvendig skal den tilrettelegges for reiselivsaktiviteter og formidling. Gammen ligger i nærheten av en av de mest besøkte turistattraksjonene i Porsanger: Trollene i Trollholmsund. Trollene er naturformasjoner i dolomitt (kalkstein), som også må betraktes som kulturminner, fordi det er knyttet et gammelt

samisk sagn til dem.

Søkeren samarbeider blant annet med Sjøsamisk kompetansesenter, Lakselv kommune, *Utvalgte kulturlandskap* og Sametinget. Det er utarbeidet skjøtselsplan for området og kommunen har startet opp arbeidet med å skilte og bedre parkeringsforholdene for blant annet å styre turisttrafikken i et sårbart område. Riksantikvaren har vurdert at prosjektet vil bidra til økt opplevelse og forsvarlig bruk av både det utvalgte kulturlandskapet og dolomittsøylene i Trollholmsund.



Dolomittsøylene i Trollholmsund. Foto: Wikimedia Commons



## «FRA JORD TIL BORD» PÅ BØENSÆTRE, AREMARK, ØSTFOLD

Bøensætre er i dag den største og best bevarte husmannsplassen i Østfold. For drøye 100 år siden var det 19 husmannsplasser i området. Bøensætre har i dag husdyr og helårsbosetting i et restaurert kulturlandskap, med lauvingstrær og blomsterrike enger og bakker. Plassen drives etter økologiske prinsipper, hvor samspillet mellom natur, dyr og mennesker settes i fokus. I prosjektet «Fra jord til bord» er hovedmålet å formidle kunnskap om kulturlandskap, natur, ville vekster, grønnsakhage, husmannskulturen og selvbergingsprinsippet. En permakulturhage skal opparbeides og et funksjonelt kjøkken skal bygges i den gamle skolestua. Kjøkkenet må tilfredsstille krav fra både Mattilsynet og antikvariske myndigheter og skal brukes aktivt i kurs og undervisning.

Prosjektet legger opp til formidling til lokalmiljøet, men også til et bredere publikum. Inntektene fra kursvirksomheten skal brukes til ytterligere istandsetting av husmannsplassen. Prosjektet gjennomføres i samarbeid med fylkeskonservatoren i Østfold.

Siste nummer av LEV LANDLIG (5-2017) har en 9 siders artikkel om Bøensætre - «Bondedrom på bøen». I butikkhyllene nå!



Skolestua ligger til venstre i bildet. Alle foto: Bøensætre

### HUSK SØKNADSRISTEN TIL KULTURMINNEFONDET - 1. NOVEMBER!

Kulturminnefondet mottar gjerne søknader til bygningstiltak i de utvalgte kulturlandskapene. Generelt går om lag 45 % av fondets midler går til kulturminnetiltak i landbrukets landskap. Søknadsfristen til fondet er 1. NOVEMBER. Se nettsiden <http://kulturminnefondet.no/> Her finnes også veiledning for tilskudd fra Kulturminnefondet og SMIL, utarbeidet i samarbeid med Landbruksdirektoratet.



## VANDRING PÅ HAVRÅ - NYTT LANDSKAP I HORDALAND

*Kari Beate Mostad, Fylkesmannen i Hordaland*

I samband med at garden Havrå i Osterøy kommune får status som utvald kulturlandskap arrangerte Fylkesmannen i Hordaland i vår fagtur for å verta betre kjende med området. I skikkeleg vestlandsver fekk vi ei god innføring.

Garden Havrå står i ei særstilling som eit autentisk gardskompleks der klyngetunet med 8 bruk og 32 bygningar tett saman er det mest iaugefallande. Området utgjer over 2500 daa med opphavleg teiginndeling. Frå 1998 har garden vore freda. Målet er å ta vare på dette kulturmiljøet som ein historisk referanse og ei kjelde til kunnskap og forskning om levekår og driftsform knytt til det førindustrielle landbruket med tilhøyrande binæringar, og å sikra opplevingsverdien av Havrå med innmark og utmark. På grunn av den bratte jorda, har hesten aldri vore innført i drifta.

Tre bruk på Havrå er eigd av Hordaland Museumssenter og vert drifta av dei, medan dei andre bruka er eigde av private grunneigarar. Husa er delvis nytta som fritidsbustader, men det er også fastbuande i tunet. Havråtunet er derfor både eit museum og eit privat område, og i tillegg svært kompakt. Området har difor avgrensa kapasitet til mange besøkande.

På fagdagen gjekk me inn i området frå «bak-sida». 30 byråkratar frå landbruksavdelinga og miljøavdelinga vart busa inn via Havredalen fellesbeite, eit område oppdyrka på 70-talet som også høyrer til Havrå. Herifrå gjekk turen gjennom «Markjæ» utmarksbeite, til bøgarden som skiller innmarka og utmarka. Langs Utgjerds-garden ligg vårflorar og utgjer ein del av gjerdet. Vidare gjekk turen over innmarka ned i tunet for lunsj og omvising. Tradisjonelt har det vore svært strenge avgrensingar mot å gå i gras som skal slåast. Deler av området vert framleis slått i dag, noko på tradisjonelt vis med ljå og hesjing, medan andre område vert slått med slåmaskin.

Det er trong for meir skjøtsel for å ta vare på området sitt særpreg og verdiane som ligg m.a. i den immaterielle kulturarva. Med status som utvald kulturlandskap vonar vi å kunne få ein heilskapleg skjøtsel for området og å finne gode løysingar for bruk av område. Fyrste oppgåve er å oppdatere forvaltingsplanen.

Museumssenteret har heimeside for Havrå: <http://www.muho.no/havratunet/>



*Ei av fleire kvernhus i tilknytning til tunet. Foto: Øyvind Vatshelle*





*Klyngetunet på Havrå er det mest synlege i landskapet. I terrenget gøymer seg kulturminne inntil 4000 år gamle, og A-verdi av artsrik slåttemark og haustingsskog. Foto juni 2012: Øyvind Vatshelle*



*På Havrå har ferdsel i graset vore sterkt regulert. «Trøsteinar» ein må fylje gjennom åkrane finns framleis. Det høge graset skjuler merkjesteinane, men i dette området er det ei omfattande teiginndeling. Foto: Kari Mostad*



# LEVELD I ÅL - NYTT LANDSKAP I BUSKERUD

Marit Surlien Hoen, Fylkesmannen i Buskerud

Leveld i Ål er ei bygd med tun på rekke i dalsiden. Bygda har en god bevart struktur med teigdelt innmark, steingjerder og rydningsrøyser. Et av særpregene til Leveld er at beitemarkene nede fra bygda fortsetter sammenhengende opp til stølene. De smale teigene strekker seg fra dalbunnen og oppover til utmarka, fra ca. 700 - 950 moh. Jordbrukslandskapet i Leveld er en god representant for fjellbygdene i Buskerud og forteller en viktig del av fylkets jordbrukshistorie. Det er svært lite nyere bebyggelse utenfor tunene, slik at kulturlandskapet har et helhetlig preg.

Leveld er ei bygd med et aktivt jordbruk. Av totalt ca. 6 000 daa blir rundt 4 000 daa brukt som innmarksbeiter, 1 700 er fulldyrka areal og resten skog. Alle de til sammen 49 gårdsbruka i Leveld blir drevet, og i alt 16 av disse har aktiv husdyrdrift. Landbruksdrifta består av melk- og kjøttproduksjon på storfe, sau og geiter med tilhørende grasproduksjon, beite på innmark og utmark. Området har frå før status som nasjonalt verdifullt kulturlandskap. Det har svært høy botanisk verdi og er representativt for øvre del av Buskerud. Store områder med artsrike beitemarker bærer preg av lang kontinuitet. Området har i hovedsak bevart sin tradisjonelle struktur og unngått større inngrep i form av boligfelt, bebyggelse som ikke er knyttet til jordbruk eller større veianlegg.

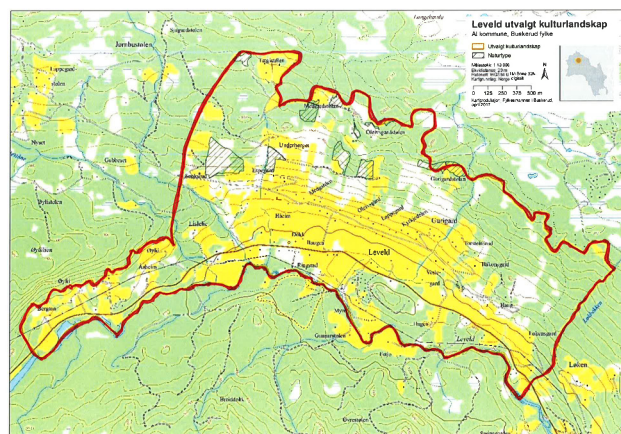
Eldre våningshus og uthus er i stor grad tatt vare på i de gamle tunmiljøene. Bygningsmiljøet er blandet, et kjennetegn på tilpasningsdyktige jordbruksmiljø der gamle og nye hus ofte står side ved side. De fleste tuna ligger på ei rekke langs bygdeveien, mer konsentrert enn i andre grender i vårt fylke. Innslaget av nyere bygninger er markant. Eldre bygninger finnes det fortsatt mange av, men ofte er det også ett nytt våningshus i tunet, uten sammenheng med lokal tradisjon. De fleste bruk har store nyere driftsbygninger. Enkelte gårder har likevel fremdeles et tradisjonelt og helhetlig preg, blant annet Veslegard, Torsteinsrud og Gudbrandsgardhaugen. Langs fylkesveien i dalbunnen er det enkelte bruk fra første halvdel av 1900-tallet, samt noen nyere bolighus. Leveld har høy kulturhistorisk verdi. Andre nyere tids

kulturminner er steingjerder, rydningsrøyser og tufter.

Leveld Utvalgte kulturlandskap arrangerte oppstartmøte 13. juni hvor rundt 25 grunneiere var tilstede. På møtet orienterte kommunen om hvorfor Leveld var valgt ut, og hva Utvalgte kulturlandskap innebærer. Det ble lagt vekt på at alle tiltak er frivillige. Fylkesmannen snakka om erfaringer fra andre Utvalgte kulturlandskap og fylkeskommunen viste bilder og snakka om kulturverdiene i bygda. Flere grunneiere stilte spørsmål og kom med kommentarer.

En av grunnene til at nettopp Leveld ble ett av de ti nye utvalgte kulturlandskap i Norge er sammenhengende drift i flere hundre år og fortsatt utnyttning av eng og beite. I tillegg har bygda flinke og aktive bønder som har bevart både de kulturhistoriske og biologiske verdiene i landskapet. Det har også betydning at kommunen har dyktige fagpersoner som følger opp tiltak i kulturlandskapet.

Leveld grunneierlag vil innen 1. september 2017 foreslå to representanter til Arbeidsutvalget Leved Utvalgte kulturlandskap. Arbeidet med forvaltningsplan og videre kartlegging av biologisk mangfold er prioritert i 2017. Videre er det planer for istandsetting og vedlikehold av bygninger, steingjerder og andre kulturminner, beitetiltak og tiltak på turstier og gamle drifteveier. Det er ønskelig å sette i gang tiltak innen næringsutvikling knyttet til [Leveld Kunstnartun](#).



Kart over Leveld Utvalgte kulturlandskap





*Gurigard med Levelds karakteristiske smale teiger som strekker seg fra dalbunnen oppover til utmarka.  
Foto: Jørn Jensen, Buskerud fylkeskommune*



*Håheim. Foto: Jørn Jensen, Buskerud fylkeskommune*



## STOR INTERESSE FOR LANDSKAPSBILDER I BUDALEN!

Laila Marie Sorte, Fylkesmannen i Sør-Trøndelag

Svært mange ville høre Oskar Puschmann fra NIBIO holde foredrag med bilder fra det utvalgte kulturlandskapet Seterdalene i Budalen i Budal flerbrukshus en mandagskveld i mars. Vel 170 var møtt fram, dette utgjør en tredel av alle de som sokner til seterdalene.

Seterdalene i Budalen, Midtre Gauldal kommune i Sør-Trøndelag, er preget av variert og kontinuerlig bruk gjennom lang tid. Her har våre forfedre satt spor etter seg gjennom årtusener. Disse sporene ser vi i dag i form av steinalderboplasser, fangstanlegg, jernvinneanlegg, kullmiler, høyløer, seteranlegg, beiteområder og slåtteområder med stort mangfold av plantearter. Pilegrimsleden går også gjennom området. I Budal har det vært drevet setring og slått siden 1600-tallet, og mange av bygningene i området er fra 1700-tallet.

Seterlandskapene i landet er truet av gjengroing, noe som også er tilfelle i deler av dette området. Endringsbildene viser at gjengroing skjer fort på setervoller der det ikke lenger er drift med slått og beiting. Der det har vært kontinuerlig drift er

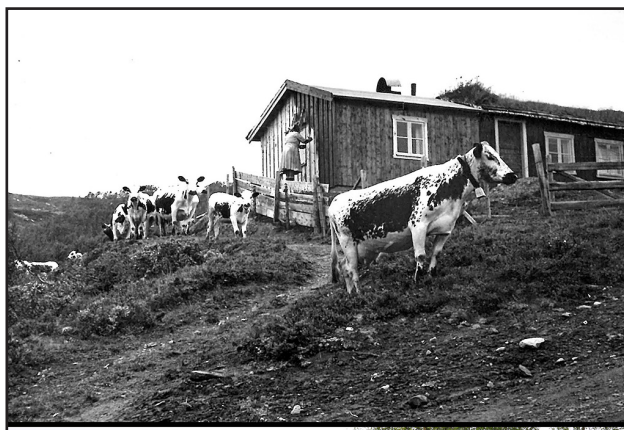
det nesten ikke forskjell på gamle og nye bilder. Sammenlikner en gamle bilder av seterbuer med dagens buer, ser en at de har fått et mer hyttepreg.

Det gjøres en stor innsats for å ivareta kulturlandskapsverdiene. Videreføring av setring og beiting er aller viktigst. I 2016 var 5 500 sauer, 200 melkekyr og 450 kalver og ungdyr på beite her. Statusen som utvalgt kulturlandskap skaper stort engasjement og gir bedre muligheter til å få til tiltak som utsiktsrydding langs seterveier, istandsetting av seterbygninger, bygging av buer og oppsetting av gjerder for å opprettholde setring og beiting. I Budalen arrangeres det også slåttedager og kulturarrangementet «Setersmak».

Bak arrangementet sto Budal Bondelag, Fjellbonden bonde og småbrukerlag, Midtre Gauldal kommune og Fylkesmannen i Sør-Trøndelag. Nå skal ti av bildeparene - før og nå - pryde veggene på samvirkelaget i Budalen, et sted de fleste som ferdes i området er innom. (Se også baksiden av nyhetsbrevet)

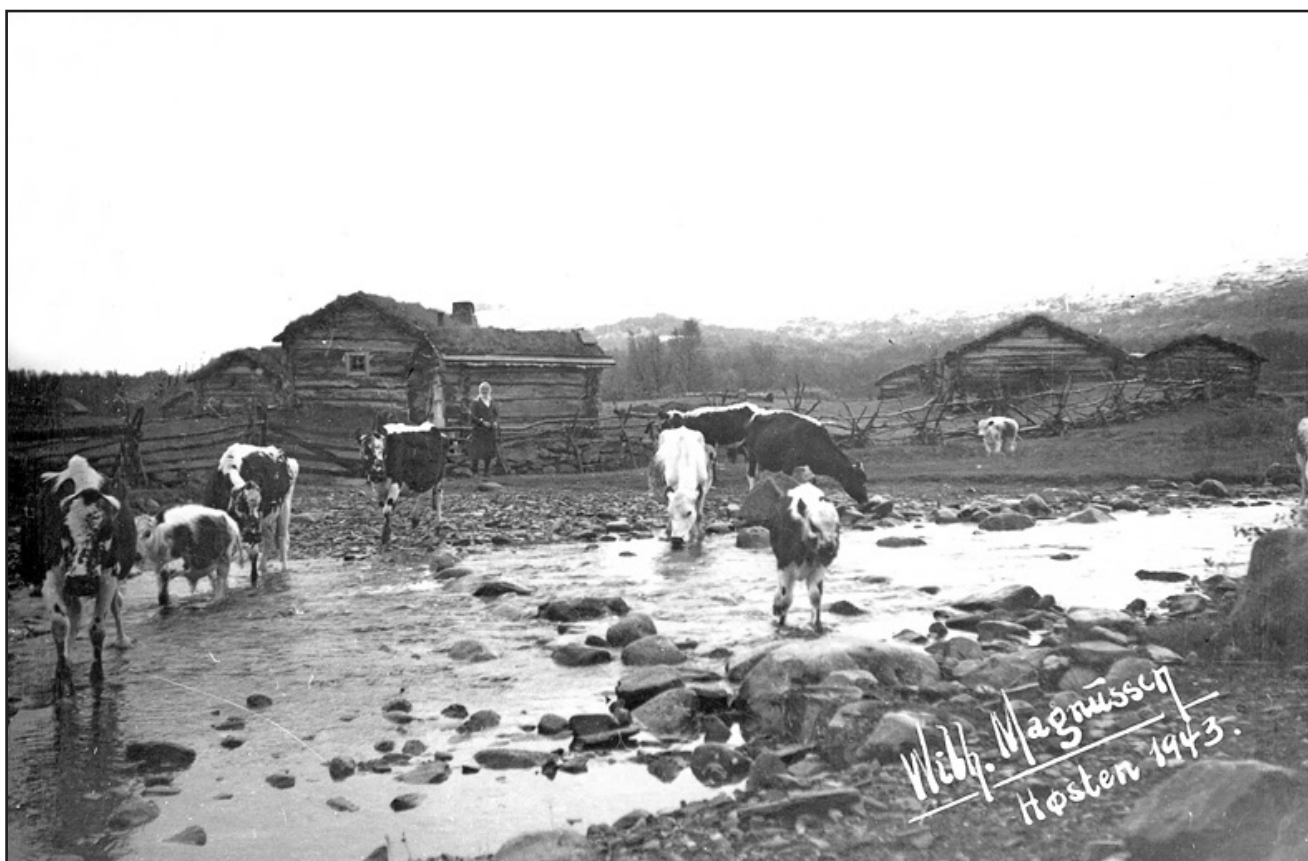


Hjem fra setra. Hiåvolla i Endalen. Foto: 1943 Wilhelm Magnussen og 2016 Oskar Puschmann, NIBIO



Bjellekua på Råvollen holdt sammen med sine øvrige «kuvenninner» vollen lysåpen og snau. Etter at dyra forsvant grodde deler av vollen igjen. Foto: 1962 Jens Voll, © Gunvor Lenes og 2016 Oskar Puschmann, NIBIO





*Kyr på vei til og fra setervoll. Antall setre i drift med melkekyr er nasjonalt i nedgang. På Hiåvolla i Endalen oppleves fortsatt den gamle seterstemningen.  
Foto: 1943 Wilhelm Magnussen, © Elias Oscar Johansen og 2016 Oskar Puschmann, NIBIO.*



# Nytt fra områdene

## SKÁRFVÁGGI/SKARDALEN, TROMS

### SOMMERHILSEN

Det har så langt i år kommet inn søknader om kulturlandskapstiltak fra 12 grunneierne og 14 fellestiltak i Skárfvággi/Skardalen utvalgte kulturlandskap. Håndverker Nils Samuelson startet opp med restaureringsprosjekter allerede i midten av mai.

Det ble arrangert en felles ryddeaksjon langs E6 og i fjæra 3.juni. Deltagerne samlet seg på Sáttučorru før oppstart, for utdeling av sekker og hansker. Dagen ble avsluttet med bålcaffe med tilbehør på Sáttučorru, som i fjor. Skardalen bygde- og kulturlag planlegger nå å arrangere kurs i bruk og stell av motorsag og ryddesag, og ber interesserte ta kontakt for et mulig kurs litt ut på forsommeren.



Fra blomsterengene i Skardalen - forglemmegei og rødjonsokblom. Foto: Per Larsen

## ORMELID, SOGN OG FJORDANE

### VELLUKKA SYNFARING PÅ ORMELID

5. mai møttest representantar frå eigar, Stiftinga Ormelid gard, Luster kommune, Høgskulen på Vestlandet, Sogn og Fjordane fylkeskommune og Fylkesmannen i Sogn og Fjordane for å få ein felles oppdatering på status og tilstand på både bygningar og kulturmark før restaureringsarbeidet på stabburet og Øvstastova tek til i sommar.

Ulike delområde vart besøkt, inkludert Nedstestølen. Øvstestølen måtte vente grunna snømengdene som framleis låg i fjellet denne dagen.

Flere år med slått og hesjing har begynt å gi resultater. Våren og forsommeren 2017 har det vært et særdeles rikt mangfold av blomstrende urter og gress på engene. Som tidligere år tilbys ungdom med tilknytning til bygda sommerjobb. Aktuelle arbeidsoppgaver er nettopp slåttarbeid, rydding av kratt/småskog, rydding og utbedring av saustier og skogsveier, arbeid med gjerding, og som hjelpere ved byggearbeid. Nye beiteområder er planlagt inngjerdet.

Bygdeveien, Čealluveien og skogsveiene mot Čeallu og Jalgadas blir slått også i sommer. Utpå sommeren vil det bli utført ryddearbeid og litt utbedringsarbeid på skogsveier og gamle saustier, både mot Čeallu, opp til Oalgi, på Isfjellsida og innover dalen.



Årsmøte 20 mai i Skardalen bygde- og kulturlag, med servering av hjemmelaget kjøttsuppe. Foto: C. Amundsen/Fylkesmannen i Troms



Mange tok seg tid til å vere med på synfaringa 5. mai. Alle foto: Trude Knutzen Knagenhjelm





*Tunet på Ormelid sett frå Monsteigen er eit flott skue.*



*Spreke folk til støls!*



*Selet på Nedstestølen er eit av mange prioriterte tiltak.*

## **HODDEVIK-LISET SOGN OG FJORDANE** SURFING I UNIKT KULTURLANDSKAP

Les denne nettsaka frå NIBIO: <http://www.nibio.no/nyheter/surfing-i-unikt-kulturlandskap>



*Foto: Kjersti Kildahl*



## FJELLGARDANE OG SETERDALANE I ØVRE SUNNDAL, MØRE OG ROMSDAL

### ÅMOTAN - DER ELVANE MØTEST

Midt i det utvalde kulturlandskapet i Øvre Sunndal finn vi det spektakulære naturområdet Åmotan, ravinlandskapet der fire elvar møtest og samlar seg i elva Driva. Tre spektakulære fossefall stuper ned i dalbotnen og sender eit fint slør av yr og dogg som legg seg over landskapet. Denne såkalla fosserøyken er med på å skape levevilkår for eit stort mangfald av planteartar som vi knapt finn maken til nokon stad. Gardane Jenstad, Lundlia, Svøu og Svisdal ligg på kvar si side av Åmotan, 200-300 meter høgare oppe i lia der landskapet er litt mindre stupbratt.

Det utvalde kulturlandskapet grensar til Dovrefjell-Sunndalsfjella Nasjonalpark, og mange fotturistar brukar området både for korte og for lengre turar. Folket som bur rundt Åmotan med pensjonert fylkesmannsbyråkrat Anders Hovde i spissen, har lenge ivra for at dei tilreisande også skal få tilgang til og kunne få oppleve det dramatiske juvlandskapet som

ligg mellom gardane i det utvalde området. Dei siste åra har dei opparbeidd stiar på dugnad, der er bygd trapper i det bratte terrenget og det er sett ut bord og benkar. Ved hjelp av tilskot frå *Utvalde kulturlandskap* har dei fått på plass to større bruer over elvane slik at folk no kan gå til fots mellom Jenstad, Lundlia og Svisdalen.

For å gjere opplevinga endå større har bygdafolket fått laga seks store informasjonsskilt om det spesielle landskapet, om fuglelivet, om den varierte floraen, og også om livet til ein fattigmannsgut frå Lundlia som utvandra til Amerika og vart prest der. Skilta er utstyrte med fine bilete, og har tekst på engelsk i tillegg til den norske teksten. Dei seks skilta er plasserte langs stiane, og er såleis med på å gjere opplevinga av fotturen så mykje større. Skilta kom på plass no i vår, og prosjektet er dermed fullført - fram til neste gode idé dukkar opp!



Oversikt over Åmotan. Foto: Anders Hovde





Informasjonsskilt om fuglelivet i Åmotan. Foto: Fylkesmannen i Møre og Romsdal

30/05/2017

## UTEDOEN PÅ SVØU

Det utvalde området i Øvre Sunndal omfattar gardane frå Jenstad og Svisdal til Røymoen, og seterdalane ovanfor. Blant dei mange flotte bygningane og tuna, er det verneverdige tunet på Svøu, med i alt ti gamle tømmerbygningar, eitt av dei aller mest fascinerande.

Tunet på Svøu ligg nesten heilt framme på kanten av stupet på den eine sida av Åmotan. Dalsida nedanfor går bratt eit par hundre meter ned i juvet, der elvane frå fire dalar møtest og samlar seg i Driva.

Ved hjelp av mellom anna løyvingar frå Utvalde kulturlandskap har vi fått tetta og sikra alle bygga i Svøu, både stovehus og uthus. Nokre av bygningane har gjennomgått total restaurering, og står fram som flotte, stolte bygg i dag. Men enkelte bygningar har vanskar med å nå opp på prioriteringslista. Dei er gjerne små, bortgøymde, og det er ikkje alltid lagd mykje flid i byggearbeidet. Materialvalet er tilfeldig, dei blir gjerne bygde av restematerialar eller oppattbruka fjøler.

Slik også med utedoen på Svøu. Den framstod ikkje akkurat som eit stasbygg der den vart avbilda i juli 2008, men den har ein makalaus utsikt!



Ytterst til venstre: Utedo med utsikt, 2008  
 Over: Slik var tilstanden i 2013  
 Til venstre: Utedoen snart ferdig!  
 Alle foto: Fylkesmannen i Møre og Romsdal



## SKALLAN-RÅ, TROMS

### BEFARING OG GRUNNEIERMØTE

Det første grunneiermøtet med befaring i det nye utvalgte kulturlandskapet Skallan-Rå, Kvæfjord kommune, gikk av stabelen i ungdomshuset Fram på kommunesenteret Borkenes 20.april. Det var godt oppmøte, med representanter fra grunneierlag, kommune, Skardalen bygde- og kulturlag, Sametinget, Troms fylkeskommune og Fylkesmannen.

Møtet startet med servering av blomkålsuppe og nybakt brød. Per Larsen fra Skardalen bygde- og kulturlag fortalte om deres erfaringer som utvalgt kulturlandskap. Fylkesmannen, Troms fylkeskommune og Sametinget orienterte kort om *Utvalgte kulturlandskap* generelt og hvorfor Skallan-Rå var utvalgt spesielt. Kvæfjord kommunesalitt om landbruket innenfor området. Deretter var det gode debatter om muligheter og

utfordringer med den nye statusen. Befaringen gikk sjøveien i forkant av grunneiermøtet. Her fikk en sett på gamle møller, store ærverdige furutrær, naust, sjøvorrer og steingjerder. Det ble også observert snøspurv, storspove, vipe og tjeld.

Det har allerede kommet inn søknader om tilskudd til tiltak, blant annet kartlegging og verdisetting av bygninger, opparbeiding av parkeringsplass, oppgradering av turstien Skallan-Rå (Fotefar mot nord) og etablering av en grunneierstyrt prosjektgruppe. Kommunen er godt i gang med å få på plass bruksavtaler med grunneierne i etablering av parkeringsplass for om lag 20 kjøretøy ved Skallan, der turstien starter. I tillegg planlegges det i år oppsett av gjerdeklyv og utedo. Klopping er allerede gjennomført av Sør-Troms museum.



*Befaring langs sjøen i det utvalgte kulturlandskapet Skallan-Rå - april 2017. Fra venstre: Tor Anders Markussen, Marit Chruickshank, Lars Børge Myklevold og Per Larsen. Foto: C. Amundsen/Fylkesmannen i Troms*



## VEST-LISTA, VEST-AGDER

### HEDERSMANNEN ER BLITT PENSJONIST

Prosjektleder for *Utvalgte kulturlandskap* i Vest-Agder, Ole Steffen Gusdal, er gått over i pensjonistenes rekker. Under hans ledelse har kulturlandskapsverdiene på Vest-Lista fått betydelig oppmerksomhet både hos grunneierne, forvaltningen og andre. Det er gjennomført mange viktige skjøtsels- og vedlikeholdstiltak som vi kommer til å ha glede av i mange år.

Fredag 28. april var siste arbeidsdag for Ole Steffen. Han har bekledd stillingen som fylkesagronom helt siden 4. november 1977 og avslutter etter nesten 40 år i tjeneste for landbruket. Han startet i Vest-Agder landbruksseksjon, som etter hvert ble omorganisert til Fylkeslandbrukskontoret og deretter innlemmet i Fylkesmannsembetet.

Arbeidsoppgavene hans har i stor grad vært knyttet til jord- og plantekultur, med mye senke- og lukkingssaker de første årene og ellers gjødselhåndtering, kulturlandskapsoppgaver og annet.

Siden oppstarten i 2008 har han vært en helt sentral del av arbeidet med det utvalgte området i Vest-Agder. Han har bidratt til et utmerket samarbeid med både Farsund kommune, den lokale arbeidsgruppa og ikke minst med grunneierne. Mange vil fremheve hans behagelige og blide vesen og hans utpregete evne til å få til gode samarbeidsløsninger.

For å markere avgangen var landbruksavdelingen på en innholdsrik fagtur - selvfølgelig til Lista 27. april. Det var det utvalgte kulturlandskapet som var hovedtema for utferden, og Ole Steffen guidet oss med stort engasjement.

Han etterlater seg et stort tomrom på arbeidsplassen i Kristiansand, og vi takker Ole Steffen for enestående innsats og ønsker ham, alt godt i ny tilværelse som pensjonist.

*Ellen Synnøve Eskeland*



*Ole Steffen Gusdal på kontoret. Foto: Ellen Eskeland*



*Landbruksavdelingen med Ole Steffen i spissen på utflukt til Lista i april. Foto: Sigrun Hovattn*



## NORDHERAD, OPPLAND

### SLÅTTEKURS I AUGUST

Nordherad har den nordvestlegaste førekomsten i landet av den prioriterte arten dragehovud. Han finst mellom anna i slåttemarka på Hellelykkja, som ikkje har vorte slått på nokre år. Fyrste helga i august blir det slåttekurs der deltakarane skal slå

denne enga og elles læra seg det grunnleggande om bruk av lå. Deltakarar og besøkande får og vita meir om andre slåttreiskap, smiding av lå og plantelivet i enga, og det blir sjølvstgt slåttefest med levande musikk.



Slåttemarka på Hellelykkja. Foto: Stig Horsberg

## NORDHERAD, OPPLAND

### SJELDNE ARTAR

Nordherad er ein velkjend «hotspot» for raudlista plantar og lav, og grenda har fått besøk av mange biologar gjennom åra. Lokalavisa «Norrdalen» spanderte nyleg eit stort oppslag om Arne Fjellberg som fann den truga arten stjertmose i Nordherad i vår. Stjertmosen er berre funne nokre få gonger i Noreg i nyare tid, men finst enkelte stader på den tørre og kalkrike jordbotnen i Nordherad. I tillegg er denne ørande vesle mosen avhengig av flekkar med bar jord etter trakk frå beitedyr og folk og at beiting og rydding held einer og lauvkratt borte. Fjellberg meiner at rydding av gjengroande beitemark i grenda er kjempeviktig for slike små og sårbare artar. Ein annan svært sjeldan art, den vesle orkideen honningblom, skal røkjast etter i Nordherad i sommar. Dette er ein av dei siste kjende voksestadene i Noreg, men frå lang tid tilbake. No blir det gjort eit forsøk på å finne han att i regi av stiftinga Biofokus.



Faksimile frå lokalavisa «Norrdalen»



Kvelia-Kvesjøen får kr 450.000 for å ta vare på kulturlandskapet

# Nå skal gresset slås!

Det starter med slåtten, så skal det pyntes og hus skal restaureres. Nå skal kulturlandskapet i Kvelia tas vare på.

**LIERNE:** Onsdag ble det første møtet omkring kulturlandskapet i Kvelia holdt. Nå skal det slås, og til Pe-Torsa vil publikum kunne nyte kulturlandskapet i all sin prakt.

I mars ble det bestemt at Kvelia-Kvesjøen skulle bli med i Landbruksdirektoratets «Ti utvalgte kulturlandskap» for 2017. Dette betyr at det vil bli gitt støtte fra staten for å holde kulturlandskapet i Kvelia ved like.

– Vi begynner prosessen og jobben med dette kulturlandskapet nå i år, forteller Anders Mona, fylkesagronom i Nord-Trøndelag.

Det er ikke kun fylkeskommunen som vil være involvert i dette prosjektet. – Det er ei samarbeidsgruppe satt sammen av grunneiere, kommunen og fylket, opplyser Mona.

## Slått har høy prioritet

Arbeidet med kulturlandskapet rundt Kvelia-Kvesjøen vil starte så snart som mulig. Området strekker seg fra Kvelia til Muru.

– Det første som skal gjøres er slått. Det må slås mer langs vegkantene blant annet, samt at vi skal rydde opp i en del stier, sier Mona.

– Det vil også bli gjort mer pynting utendørs, samt at vi vil fjerne en del fremmede arter, legger Mona til.

– Vi har også planer om å få bevilget penger til å restaurere flere av de eldre byggene oppe på tomta i Kvelia, sier Mona.

Videre skal verdiene av landskapet som kulturminne kartlegges.

– Vi ønsker å få kartlagt biomangfoldet i området, fotografere de ulike artene og så



**SKAL TA VARE PÅ LANDSKAPET:** Jørgen Bergli (fra venstre), Elgås utmarkslag, Ottar Bergli, Kvelia utviklingslag, Steinar Bach, varaordfører, Jon Strand, rådgiver fagansvar jordbruk Lierne kommune, Anders Mona, fylkesagronom Fylkesmannen i Nord-Trøndelag, Hilde Arna Tokle Yri, fagleder kulturminnevern Nord-Trøndelag fylkeskommune, Hilde Kveli, Oppgården og Kirsten Blomdahl Kvemo, Kvelia utviklingslag skal ta vare på kulturlandskapet i Kvelia.

FOTO: ROY NILSEN

videre, sier Mona.

## Ikke et fredet område

En kan tenke seg at med slik restaurering, kartlegging og slått som er planlagt, at området er fredet. Kulturlandskapet i Kvelia er ikke fredet.

– Det er ikke vernet område. Kulturlandskapet skal fortsatt forvaltes aktivt, presiserer Jon Strand, rådgiver jordbruk i Lierne kommune.

Området skal vise det framtidens samtidig som det også skal vise det historiske ved tomta.

– Dette er et helhetlig område. Her kan en se et aktivt miljø, i tillegg til det historiske, sier Mona.

## Publikum velkommen

Kulturlandskapet i Kvelia-Kvesjøen vil bli et vakkert område for besøkende.

– Publikum kan ferdes fritt

etter hvert som området blir ryddet, og dermed gjort mer tilgjengelig, forteller Mona.

Planen er at store deler skal være ferdig til årets utgave av Pe-Torsa.

## Planer flere år fram i tid

Ordninga med utvalgte kulturlandskap i landbruket ble etablert i 2009, og omfatter i dag 32 ulike områder.

– Ordninga gjør at området her i Kvelia vil få kr 450.000 for at det skal holdes ved like, forteller Mona.

Derfor gir det store muligheter for å ta godt vare på landskapet.

– Vi vil legge planer for årene framover. Noe skal gjøres hvert år. I år er det slått som har hovedprioriteten, sier Mona.

Kulturlandskapet i Kvelia er ikke Namdalens første bidrag i «Utvalgte kulturlandskap». Al-



**FERDIG TIL PE-TORSA:** Arbeidet med å ta vare på kulturlandskapet ved Oppgården i Kvelia starter nå, og store deler vil være ferdig, slik at besøkende kan nyte godt av det under årets Pe-Torsa.

lerede i 2009, altså i ordningas første år, ble området Skei og Skeisnesset i Leka kommune tatt med.

Fylkesmannen skal komme med nye forslag til områder som kan velges inn fram mot 2020. Andre områder i Nord-

Trøndelag som kan komme med er Frosta-Frostating, Leksvik-sentrumsområde og Rostad-Hustad på Inderøya.

**INGVILD KIRKEDAM**

ingvild.kirkedam@namdalsavisa.no  
41393137



## NORDMARKSPASSER, OSLO

### BLOMSTERVANDRING

Fylkesmannen inviterte til Blomstertur søndag 25. juni. Vandringen gikk fra Finnerud til Svartorseter. Universitetslektor Kristina Bjureke fra Universitetet i Oslo ga god informasjon underveis om forskjellige arter, om kulturlandskap og skjøtsel, om biologisk mangfold, fremmede arter og sårbare arter. På Svartorseter var det utstilling med bilder fra Nordmarksplassene, sangtruppen Carl Berners sang vakre sommersanger, og Kristin Steineger Vigander hadde en billedutstilling med forskjellige blomsterarter som finnes på stedet. Anna Blix fra Sabima holdt et glimrende foredrag om biologisk mangfold og konsekvensen av at arter forsvinner i naturen.



*Kristina viser fram karve. Foto: Kristin Steineger Vigander*



*Kristina Bjureke deler sin kunnskap om blomsterengene. Foto: Anders Håan*



*Interesserte plantefotografer.  
Foto: Kristin Steineger Vigander*



*Ballblom. Foto: Kristin Steineger Vigander*





Eng med gul kurvplante. Foto: Kristin Steineger Vigander



Dunkjempe. Foto: Kristin Steineger Vigander



Anna Blix fra Sabima. Foto: Kristin Steineger Vigander

### "GUTTAS HEMMELIG VÅPEN"

Trekantblader - slik de kjøpes inn fra leverandørene - er ca. 5 mm tykt på det området av bladet (eggen) som treffer gresset/plantene. Dette innebærer at det blir mye små biter av gresset/plantene som ikke blir med i rakingen/oppsamlingen, og som blir liggende igjen som gjødsel. Dette ønsker vi jo ikke. Hvis derimot trekantbladet slipes ned med en vinkelsliper påmontert en "rondell" så blir eggen nesten like skarpt som en kniv og kan erstatte ljà eller to-hjuls slåmaskin - spesielt viktig i terreng med mye stein. Om det ønskes enda skarpere egg på trekantbladet så kan man til slutt dra over med en slipestein.



«Guttas hemmelige våpen». Foto: Anders Håan





Et godt ivarettatt setermiljø - Oddvollaen i Endalen, Seterdalene i Budalen, Sør-Trøndelag.  
Foto: ca 1960 Are Midgård, 2016 Oskar Puschmann, NIBIO



Landbruksdirektoratet  
Eanandoalloidirektoráhtta

Kontaktperson:  
Cecilie Askhøven  
[cecilie.askhøven@  
landbruksdirektoratet.no](mailto:cecilie.askhøven@landbruksdirektoratet.no)  
78606015



Kontaktperson:  
Ragnhild Hoel  
[rh@ra.no](mailto:rh@ra.no)  
98202763



Kontaktperson:  
Lise Hatten  
[lise.hatten@miljodir.no](mailto:lise.hatten@miljodir.no)  
41611609