



DIREKTORATET FOR
NATURFORVALTNING



Veileder Metode for landskapsanalyse i kommuneplan

Tittel: Veileder. Metode for landskapsanalyse i kommuneplan

Antall sider: 64

Utgivelse: April 2011

ISBN: 978-82-75-74064-7 (PDF)

Stikkord: Landskap, landskapskarakter, landskapsanalyse, konsekvensutredning, kommuneplan

Direktoratet for naturforvaltning
Postboks 5672 Sluppen, 7485 Trondheim
Besøksadresse: Tungasletta 2; Trondheim
Tlf. 73 58 05 00
E-post: postmottak@dirnat.no
www.dirnat.no

Riksantikvaren
Postboks 8196 Dep, 0034, Oslo
Besøksadresse: Dronningensgt. 13
Tlf. 22 94 04 00
E-post: postmottak@ra.no
www.ra.no

Produksjon og formgivning:
Johanna Figur Waddington

© Direktoratet for naturforvaltning og Riksantikvaren

Forsidebilde: Vik i Sogn. Foto: Ragnhild Hoel © Riksantikvaren

Oversiktsbildet fra Vik i Sogn kan eksemplifisere en rekke landskapsutfordringer i den lokale arealplanleggingen. Hvor og hvordan skal tettstedet vokse – utover i jordbrukslandskapet eller oppover i liene, spredt eller i konsentrerte boligfelt? Hvordan vil jordbruket utvikle seg framover, hvordan forvaltes jordbruksarealene? Ønsker en fortsatt å holde lisider åpne, og klarer en det gjennom jordbruksdrift, eller blir liene attraktive områder for boligbygging eller et aktivt skogbruk i framtida? Hvordan klarer en å beholde tettstedets tradisjonelle kontakt med og front mot fjorden samtidig som det skal finnes plass til nye veger, næringsarealer og havneanlegg?

Forord

Landskapet er en ressurs for lokalsamfunnet både for kunnskap, opplevelse og bruk. Dette stiller krav til hvordan vi forvalter det. All utbygging og arealdisponering fører til endringer i landskapet. I kommuneplanens arealdel fastlegges hovedtrekkene i arealdisponeringen, noe som også vil påvirke landskapet i årene framover. Det er derfor viktig at planleggingen er basert på en god forståelse av landskapet og hvordan planen vil virke inn på dette. Formålet med denne veilederen er å vise en systematisk metode for å analysere landskapet i kommunen.

Veilederen er utarbeidet av Direktoratet for naturforvaltning og Riksantikvaren på oppdrag fra Miljøverndepartementet. Den presenterer en metode til bruk for kommuner som ønsker å utarbeide en landskapsanalyse for sin kommune. Videre gir den en beskrivelse av hvordan konsekvenser av arealbruksendringer i kommuneplanens arealdel kan vurderes med grunnlag i denne landskapsanalysen. Analyseomfanget i veilederen går ut over de kravene som *Forskrift om konsekvensutredninger av 26. juni 2009* stiller til konsekvensutredning av kommuneplanens arealdel. Miljøverndepartementet vil i en egen veileder om konsekvensutredning av overordnede planer klargjøre hva som er minimumskravene i henhold til forskriften for flere utredningstemaer, herunder landskap.

Metoden som presenteres, bygger på rapporten *Landskapsanalyse. Framgangsmåte for vurdering av landskapskarakter og landskapsverdi. Direktoratet for naturforvaltning og Riksantikvaren, februar 2010*. Rapporten presenterer en generell framgangsmåte som kan benyttes på ulike geografiske nivå og i ulike plansammenhenger. Framgangsmåten er i denne veilederen videreutviklet og tilpasset til kommuneplan.

Målgruppen er i første rekke kommuner og konsulenter som arbeider på oppdrag fra kommuner. Regionale myndigheter som er høringsinstans for kommunale planer og skal gi faglige innspill om landskapstema og råd i planleggingen, er også en viktig målgruppe for veiledningen.

Direktoratene har samarbeidet med Ringerike kommune ved Areal- og byplankontoret, og Bjørbekk og Lindheim Landskapsarkitekter AS om eksempler på landskapsanalyse. Eksempelene presenteres i veilederen i tilknytning til en gjennomgang av ulike faser i analysearbeidet. Eksempelmaterialet fra Ringerike kommune er utarbeidet dels for denne veilederen og dels i forbindelse med tidligere landskapsarbeid i kommunen. Eksempelene på forslag til utbyggingsområder er laget for arbeidet med veilederen og er delvis fiktive, delvis reelle eksempler.

En referansegruppe med folk fra kommunal og regional forvaltning og konsulenter med landskapsfaglig bakgrunn har gitt verdifulle innspill til arbeidet med veilederen.

Vi håper veilederen blir nyttig i kommunenes arbeid med sitt verdifulle landskap og mottar gjerne merknader og innspill til forbedringer.

Trondheim/Oslo mars 2011

Berit Lein
Direktør for Arealforvaltningsavdelingen

Marit Huuse
Avdelingsdirektør Planavdelingen

Direktoratet for naturforvaltning

Riksantikvaren

Innhold

Forord	3
1 Landskap i kommunal planlegging	6
1.1 Formålet med veilederen og oppbygging	7
1.2 Nasjonale mål for forvaltning av landskap	7
1.3 Forholdet mellom kommuneplan og landskapsanalyse	8
2 Metode for landskapsanalyse og vurdering av konsekvens for landskap i kommuneplan	11
2.1 Sentrale begreper i metoden	12
2.2 Fase I - Forberede	13
2.3 Fase II - Beskrive	17
2.3.1 Inndeling i delområder	18
2.3.2 Bruk av registreringstema	20
2.3.3 Feltarbeid	27
2.4 Fase III - Fastsette landskapskarakter	28
2.4.1 Gyldighetstest	28
2.4.2 Sjekkliste for fastsetting av landskapskarakter	29
2.4.3 Helhet og sammenheng på tvers av delområder	44
2.5 Fase IV - Vurdere landskapets verdi	46
2.5.1 Verdikriterier	47
2.5.2 Verdiskala	48
2.6 Fase V - Vurdere konsekvenser for landskapet av kommuneplan	53
2.6.1 Vurdering av konsekvens av foreslått utbyggingsområde	55
2.6.2 Vurdering av landskapskonsekvenser av de samlede arealbruksendringene i planen	62

1 Landskap i kommunal planlegging

På samme måte som vi alle lever i en kommune, så lever vi også i landskap som omgir oss. Vi forholder oss både bevisst og ubevisst til disse omgivelsene. Landskapet er en viktig del av «sjela» til en kommune og påvirker innbyggernes identitet, tilhørighet og opplevelse av kommunen. Landskapet utgjør en mangfoldig ressurs for kommunen; både i form av areal som kan tas i bruk til utvikling og verdiskaping, som en kilde til kunnskap om natur og kultur og som grunnlag for opplevelse.

Tilnærmet all utbygging og alle terrenginngrep påvirker landskapet. Det er derfor viktig at vi har kunnskap om landskapet i kommunen og om konsekvensene av arealbruksendringer som foreslås.

Landskap gir et helhetsperspektiv på omgivelsene som favner både de naturgitte, kulturhistoriske og romlig-estetiske forholdene og samspillet mellom disse. Analysemetoden som presenteres i veilederen, legger til grunn en slik helhetlig tilnærming til landskapet. Analysen er lagt opp slik at den skal være etterprøvbart. Den skal kunne følges trinn for trinn med begrunnelser for karakteristikk og verdivurderinger. Målet er at landskapet beskrives på en slik måte at det er gjenkjennelig for innbyggerne. Dette skal også sikres gjennom medvirkning i prosessen. Gjennom en slik landskapsanalyse får kommunen økt kunnskap og bevissthet om de elementene som er med og gir kommunen identitet og egenart, og som kan skille den fra nabokommunene. Landskapsanalysen vil også gi bedre kunnskap om landskapet som ressurs for næringsutvikling og verdiskaping.

En landskapsanalyse vil gi et godt grunnlag for kommunens arbeid med rullering av kommuneplanen; både for å ivareta sine landskapsressurser gjennom arealformål, hensynsoner og bestemmelser i kommuneplanens arealdel, og som grunnlag for å vurdere konsekvensene av arealbruksendringer som foreslås.

Oppsummert kan vi si at en landskapsanalyse kan ses som en grunnlagsinvestering. Analysen vil være nyttig for kommunen til mange formål:

- Gi oversikt over kommunens landskapsressurser generelt
- Gi kunnskap om landskapet som ressurs for næringsutvikling og verdiskaping
- Gi kunnskap til landbruksnæring og landbruksforvaltning
- Gi kunnskap for kommunens arealplanlegging
- Formidle kommunens særpreg og identitet knyttet til landskap – styrke identitet og tilhørighet
- Være en opplevelses- og bruksressurs for innbyggere og reiselivsnæring
- Gi kunnskap for langsiktig forvaltning og skjøtsel av landskapet

1.1 Formålet med veilederen og oppbygging

Formålet med veilederen er å vise en metode for å analysere landskapet i en kommune på en systematisk og etterprøvbar måte, samt å konsekvensutrede virkninger for landskapet av planlagte arealbruksendringer. Metoden er inndelt i fem faser; forberedelse, beskrivelse, fastsetting av landskapskarakter, verdisetting og vurdering av konsekvens. Hver fase er synliggjort med en egen farge. Metoden er illustrert med eksempler. Henvisninger til kilder og kunnskapsgrunnlag er omtalt i hver fase.

Analyseomfanget som presenteres i denne veilederen går ut over de kravene som *Forskrift om konsekvensutredninger av 26. juni 2009* stiller til konsekvensutredning av kommuneplanens arealdel.

Veilederens bruksområder

- Veilederens fire første faser presenterer en metode kommunene kan bruke for å gjennomføre en landskapsanalyse for sine arealer.
- Veilederen kan også brukes i vurdering av konsekvenser av arealbruksendringer tilpasset kommuneplanens arealdel og en vurdering av de samlede arealbruksendringene i planen.
- Veilederens fire første faser kan være utgangspunkt for å utarbeide en tematisk kommunedelplan for landskap.
- Landskapsanalysen kan benyttes tidlig i en planprosess for å identifisere områder hvor arealendringer ikke er aktuelle, og hvor det dermed ikke er behov for å gå videre med landskapsanalyse og konsekvensutredning.

Brukerne av veilederen er først og fremst kommunene, konsulenter som arbeider på oppdrag for kommunene og regionale fagmyndigheter som bidrar inn i de kommunale planprosessene. Medvirkning fra andre, som innbyggere og frivillige organisasjoner, er omtalt under fase I i kapittel 2.

Kapittel 1 presenterer landskapsmål som er uttrykt i miljø- og arealpolitikken, og hva *plan- og bygningsloven* og *naturmangfoldloven* sier om landskap. Videre omtales forholdet mellom kommuneplan og landskapsanalyse.

Kapittel 2 presenterer metoden for en kommunal landskapsanalyse i sin helhet, inkludert hvordan vurdere konsekvenser for landskapet som følge av arealbruksendringer som foreslås i planen.

1.2 Nasjonale mål for forvaltning av landskap

I miljø- og arealpolitikken er det gitt nasjonale mål og retningslinjer for forvaltning av landskapet. Norges godkjenning av *Den europeiske landskapskonvensjonen* gir også føringer for arbeidet med landskap. Disse målene og føringene, som er gjengitt under, har lagt premisser for metoden for landskapsanalyse.

Den europeiske landskapskonvensjonen ble vedtatt av medlemslandene i Europarådet i oktober 2000 og Norge godkjente den året etter. Konvensjonen trådte i kraft 1. mars 2004, og angår *alt* landskap – fra sentrale bylandskap til perifere kyst- og fjelllandskap, fra særlig verdifulle landskap til landskap som trenger kvalitetshevende tiltak. Den understreker behovet for å sikre kvalitet og et mangfold av alt landskap i Europa som en felles ressurs, gjennom målrettet planlegging, forvaltning og vern.

Landskapet er i følge konvensjonen både en *verdi* som skal forvaltes, men også en *ressurs* som kan utvikles og gi grunnlag for *ny verdiskaping*. Landskapet kan betraktes som et *fellesgode* som alle har lik tilgang til og mulighet til å gjøre til sitt; både den fastboende, turisten og den næringsdrivende, ulike samfunnssektorer og forvaltningsnivå. Folkelig engasjement og demokratisk medvirkning spiller en viktig rolle. Konvensjonen legger også til grunn en helhetlig tilnærming til landskap, der det naturgeografiske og kulturhistoriske vektlegges i tillegg til det romlig-estetiske.

Stortingsmelding nr. 26 (2006 – 2007) Regjeringens miljøpolitikk og rikets miljøtilstand viser til landskapskonvensjonen og dens formål. En viktig arealpolitisk føring, gitt i denne stortingsmeldingen, er at *Miljøkvaliteter i landskapet skal bevares og styrkes gjennom økt kunnskap om verdier og bevisst planlegging og arealpolitikk*.

Plan- og bygningsloven av 27. juni 2008 framhever kvaliteter i landskapet og vern av verdifulle landskap som en oppgave og et hensyn som planlegging etter loven skal ivareta, jf. § 3-1 b. Lovens bestemmelser gir flere virkemidler enn tidligere til å ivareta landskap i planer, gjennom bruk av hensynssoner, arealformål og bestemmelser, og gjennom konsekvensutredninger.

Naturmangfoldloven av 19. juni 2009 har som formål å sikre at naturen med bl.a. landskapsmessig mangfold tas vare på ved bærekraftig bruk og vern.

1.3 Forholdet mellom kommuneplan og landskapsanalyse

Plan og bygningsloven med tilhørende *Forskrift om konsekvensutredninger* stiller krav om at kommuneplanens arealdel og kommunedelplaner skal konsekvensutredes når det angis nye områder for utbyggingsformål. Når planforslaget legges ut på høring, skal konsekvensutredningen beskrive antatte virkninger for miljø og samfunn av ny eller endret arealbruk sett i forhold til gjeldende planer. Konsekvensutredningen skal beskrive og vurdere virkningen av planen for landskap som ett av flere viktige miljø- og samfunnsforhold.

Mange kommuner opplever dette som utfordrende, bl.a. fordi kunnskapsgrunnlaget om landskap i databaser, karttemaer o.l. ofte er lite utviklet og kjent. Få kommuner har dokumentert kunnskap om kommunens landskapsverdier, men mange kommuner har samtidig mye relevant kunnskap om landskap som de kan dra nytte av.

En landskapsanalyse vil bidra til å aktivisere kjent kunnskap og frambringe ny, som til sammen vil gi det nødvendige grunnlaget for å gjennomføre en konsekvensutredning.

Forskrift om konsekvensutredninger angir hva som er krav til utredning ved revisjon av arealdelen:

1. Vurdering av virkningen av strategier for framtidig arealbruk
2. Vurdering av de samlede arealbruksendringene i planforslaget
3. Utredning av enkeltområder – nye eller endrete forslag til utbyggingsområder der det foreligger

Hva som er tilstrekkelig kunnskap er ulikt for disse tre kravene og avhenger av detaljnivået.



Bildet fra Sogndalstrand i Rogaland kan eksemplifisere mange utfordringer i landskapet. Hvordan skal en håndtere vekst og endring i og rundt historiske steder, forvalte gamle beitelandskap i gjengroing, forholde seg til store steinbrudd med behov for landskapsreparasjon når drifta avsluttes, og hvordan skal en forvalte strandsona? Foto: Kjell Andresen © Riksantikvaren.

Arealstrategier sier noe overordnet om hvilken arealbruk kommunen ser for seg i framtida. Arealstrategien kan peke ut alternative vekstretninger generelt, utbygging av avlastningssentra, retninger for utbygging av kollektivtransport og lignende, uten at den går ned på detaljnivå. Vurderingen av konsekvenser for landskapet av strategien vil da normalt være på et overordnet nivå. For dette formålet vil kommunen ha behov for kunnskap om hva som karakteriserer landskapet i de aktuelle områdene og på bakgrunn av det vurdere konsekvensene av strategien. Vil den planlagte arealutviklingen bygge opp under og styrke landskapets karakter og særpreg, eller vil den endre det, og vurderes disse endringene som positive eller negative?

Gjennomgang av metoden i kap. 2 gir særlig veiledning knyttet til utredning av enkeltområder og vurdering av de samlede arealbruksendringene i planforslaget. Det presiseres at analyseomfanget som vises går ut over de kravene som *Forskrift om konsekvensutredninger av 26. juni 2009* stiller til konsekvensutredning av kommuneplanens arealdel.

Eksempel på vurdering av virkningen av overordnet arealstrategi

Kommunen vil på grunn av begrenset utbyggingsareal rundt kommunesenteret utvikle et bygdesenter til avlastningsområde. Bygdesenteret som har vokst fram rundt det gamle kirkestedet, består i dag av dagligvarebutikk, barnehage, bensinstasjon og et mindre boligfelt. Rundt dette ligger et åpent jordbruksareal med markerte gårdstun, store, sammenhengende kornåkre og ei meanderende elv. Det er dette åpne jordbrukslandskapet som sammen med elveløpet dominerer området og gir landskapet særpreg. Kommunen ser for seg at dette området utvikles til et avlastningssenter med flere mindre boligfelt, barne- og ungdomsskole, noen flere servicefunksjoner og et lite idrettsanlegg. Kommunen må da vurdere virkningen av dette på landskapet:

- Vil planlagt utvikling beslaglegge mye jordbruksareal, og vil det gjøre jordbrukslandskapet mer fragmentert?
- Elveløpet med tilhørende kantvegetasjon som i dag er godt synlig – hva skjer med det?
- Andre overordnede konsekvenser?
- Vil foreslått arealstrategi ha negative konsekvenser for landskapets særpreg, eller kan utviklingen bidra til å styrke særpreg?
- Vurderes påvirkningen på landskapet som positiv eller negativ?

Ideelt sett bør selve landskapsanalysen med fase I til IV gjennomføres i forkant av eller samtidig med utarbeiding av planprogram. Kunnskap om landskapsverdiene i kommunen vil da kunne legge føringer på det videre planarbeidet, og kommunen kan allerede i den innledende fasen av planprosessen si at enkelte områder har en landskapsverdi som gjør at bruken ikke bør endres vesentlig, mens det i andre områder er ønskelig med videre utvikling og endring.

Kommunestyrene skal i løpet av sitt første år utarbeide og vedta en kommunal planstrategi hvor strategiske valg knyttet til samfunnsutvikling bør drøftes. Planstrategien er godt egnet for å ta stilling til om kommunen ønsker å utarbeide en landskapsanalyse, og til hvilke formål den skal benyttes.

2 Metode for landskapsanalyse og vurdering av konsekvens for landskap i kommuneplan

I dette kapittelet presenteres en anbefalt metode for gjennomføring av en landskapsanalyse og vurdering av konsekvenser for landskap i kommuneplanens arealdel. De fire første fasene utgjør landskapsanalysen, mens det i fase V gjennomføres en vurdering av konsekvens. Hver av de fem fasene i prosessen presenteres med utdypende forklaringer, hjelpemidler og eksempler.

Landskapskarakter er det sentrale begrepet for å beskrive, tolke og verdisetts landskap på en systematisk og etterprøvbar måte. Den verdisatte landskapskarakteren er deretter utgangspunktet for å vurdere konsekvensene av planlagte arealbruksendringer og utbyggingsområder.



Fig 1. Fasene i landskapsanalysen og konsekvensutredningen

Det er ikke et krav om at alt areal i en kommune skal underlegges en konsekvensutredning i forbindelse med revisjon av kommuneplanens arealdel. Hvor omfattende kommunen legger opp sin landskapsanalyse i forbindelse med en revisjon, avhenger av de behov de ser. Dette må samtidig sammenholdes med de krav *Forskrift om konsekvensutredninger* setter, jf. kap. 1.3, og hva kommunen alt har av kunnskap om landskapet i de aktuelle områdene.

Metoden for konsekvensutredning av landskap presenteres i sin helhet, og kommunene oppfordres til å foreta nødvendige tilpasninger ut fra egne behov.

En avgjørende faktor for at analysen skal bli et nyttig verktøy, er at den er etterprøvbar. Behovet for skriftlige begrunnelser og dokumentasjon er derfor vektlagt som et vesentlig element gjennom hele metoden. Det gjør det mulig for en utenforstående å lese seg til og forstå de valg som er gjort i analysen, og eventuelt avdekke hvor leseren er uenig i vurderingene.

Dersom landskapsanalysen og vurdering av konsekvens gjennomføres slik som beskrevet, har kommunen grunnlag for å framstille følgende produkter:

- Skjema med fastsatt landskapskarakter for hvert delområde
- Skjema med verdivurdering for hvert delområde
- Et temakart for landskap med inndeling av kommunen i delområder, verdien av delområder og sammenhenger og helheter utover delområder
- Skjema for hvert utbyggingsforslag som presenterer og oppsummerer planlagt arealendring, landskapskarakter og verdi for berørt delområde, konsekvens av planlagt endring og tilrådning til plan
- Samletabell for alle utbyggingsområder

De tre sistnevnte kan med fordel benyttes rett inn i konsekvensutredning til kommuneplanens arealdel.

2.1 Sentrale begreper i metoden

Landskap

Begrepet «landskap» er i denne veilederen uløselig knyttet til et konkret geografisk område, selv om alle egenskaper og betydninger ikke nødvendigvis vil være av fysisk karakter. Videre legges definisjonen i *Den europeiske landskapskonvensjonen* til grunn. Her blir begrepet landskap definert på følgende måte:

Landskap betyr et område, slik folk oppfatter det, hvis særpreg er et resultat av påvirkningen fra og samspillet mellom naturlige og/ eller menneskelige faktorer.

I tråd med denne definisjonen omfatter landskap alle typer områder fra villmarkspregete områder, åpent hav og kyst, til jordbrukslandskap med inn- og utmark, skogsbygder, tettsteder og byer.

Landskapskarakter

Landskapskarakter er definert på følgende måte:

Landskapskarakter er et konsentrert uttrykk for samspillet mellom et områdes naturgrunnlag, arealbruk, historiske og kulturelle innhold, og romlige og andre sansbare forhold som særpreger området og adskiller det fra omkringliggende landskap.

Fastsetting av landskapskarakter bygger på en helhetlig tolkning av landskapet slik det forstås og oppfattes, jf. *Den europeiske landskapskonvensjonen*. Gjennomgangen av fase III i metoden redegjør for hvordan man fastsetter landskapskarakteren for et område.

Delområde

I de fleste tilfeller, uavhengig av geografisk nivå, er det anbefalt å dele inn hele eller deler av kommunens arealer i mindre enheter som kan analyseres og vurderes hver for seg. Disse enhetene omtales som delområder og landskapskarakter fastsettes for de enkelte delområdene.

Øvrige begrep og definisjoner presenteres der de introduseres.

2.2 Fase I - Forberede

I fase I fastsettes mål og rammer for landskapsanalysen. Arbeidet skal resultere i en prosjektbeskrivelse med framdriftsplan og et kart som avgrensner utredningsområdet. Dersom landskapsanalysen er en del av konsekvensutredningen av kommuneplanen, må prosjektbeskrivelsen innarbeides i planprogrammet for kommuneplanrevisjonen.



Hva skal gjøres:

- Avklare landskapsanalysens mål – hvilke spørsmål skal den svare på, og hva skal resultatet brukes til?
- Definere skala, flyhøyde og målestokk for analysene. Hvilken detaljeringsgrad skal informasjonen om området ha?
- Foreta en foreløpig avgrensning av utredningsområdet.
- Avklare omfang og grad av medvirkning.
- Fastsette tidsrammer, framdriftsplan og milepæler. Når skal de ulike oppgavene gjennomføres?
- Avklare ressursbehov og kompetansebehov.

Aktører og medvirkning:

Kommunepolitikere og administrasjonen, regionale myndigheter, ev. innleid konsulent for landskapsanalysen, tiltakshavere og kommunens innbyggere.

Medvirkning kan være aktuelt gjennom kunngjøring av planoppstart, åpning for innspill og oppstartsmøter.

Aktuelle kilder:

- Kommunal planstrategi/kommuneplanens samfunnsdel, andre kommuneplandokumenter, regional planstrategi og regionale plandokumenter og andre strategiske mål for kommunen.
- Generell kunnskap om området (f.eks. gjeldende kommuneplans arealdel).
- Oversiktskart i målestokk 1:50 000.

Kommuneplanen og landskapsanalysens mål

Kommuneplanen vil ofte dreie seg om valg mellom ulike utviklingsretninger, prioriteringer mellom større områder og en første vurdering av hvor arealutviklingen bør finne sted i kommunen. Lokalisering er et viktig spørsmål.

Arealdisponeringen i kommuneplanens arealdel skal i mange tilfeller følges opp med reguleringsplaner hvor arealbruken bestemmes endelig. Reguleringsplaner omfatter oftere konkrete utbyggingstiltak, der utforming av utbyggingen er viktig. Konsekvensutredningen av kommuneplanens arealdel kan derfor konsentreres om overordnede konsekvenser, og detaljerte undersøkelser kan ofte gjenstå til neste plannivå.

Men kommuneplaner kan også inneholde konkrete utbyggingsforslag som det kan være hensiktsmessig å utrede i detalj på oversiktsplannivået. *Forskrift om konsekvensutredninger etter plan- og bygningsloven* har stor grad av fleksibilitet når det gjelder krav til detaljeringsgrad for konsekvensutredninger på overordnet plannivå, jf. kap. 1.3. Ut fra målet med planarbeidet må kommunen selv vurdere hva slags landskapsanalyse som er relevant som grunnlag for konsekvensutredning av kommuneplanen/kommunedelplanen.

Dersom formålet med planprosessen er å peke ut alternative utviklingsretninger i kommunen uten at det foreligger mer konkrete utbyggingsplaner, vil et hovedmål med landskapsanalysen være å kunne si noe om verdien av landskapet i ulike deler av kommunen. Foreligger det mer konkrete utbyggingsplaner, vil landskapsanalysen også være rettet mot konsekvensene av de planlagte utbyggingsområdene. Vurdering av eventuelle langsiktige arealstrategier er også omtalt i kap. 1.3.

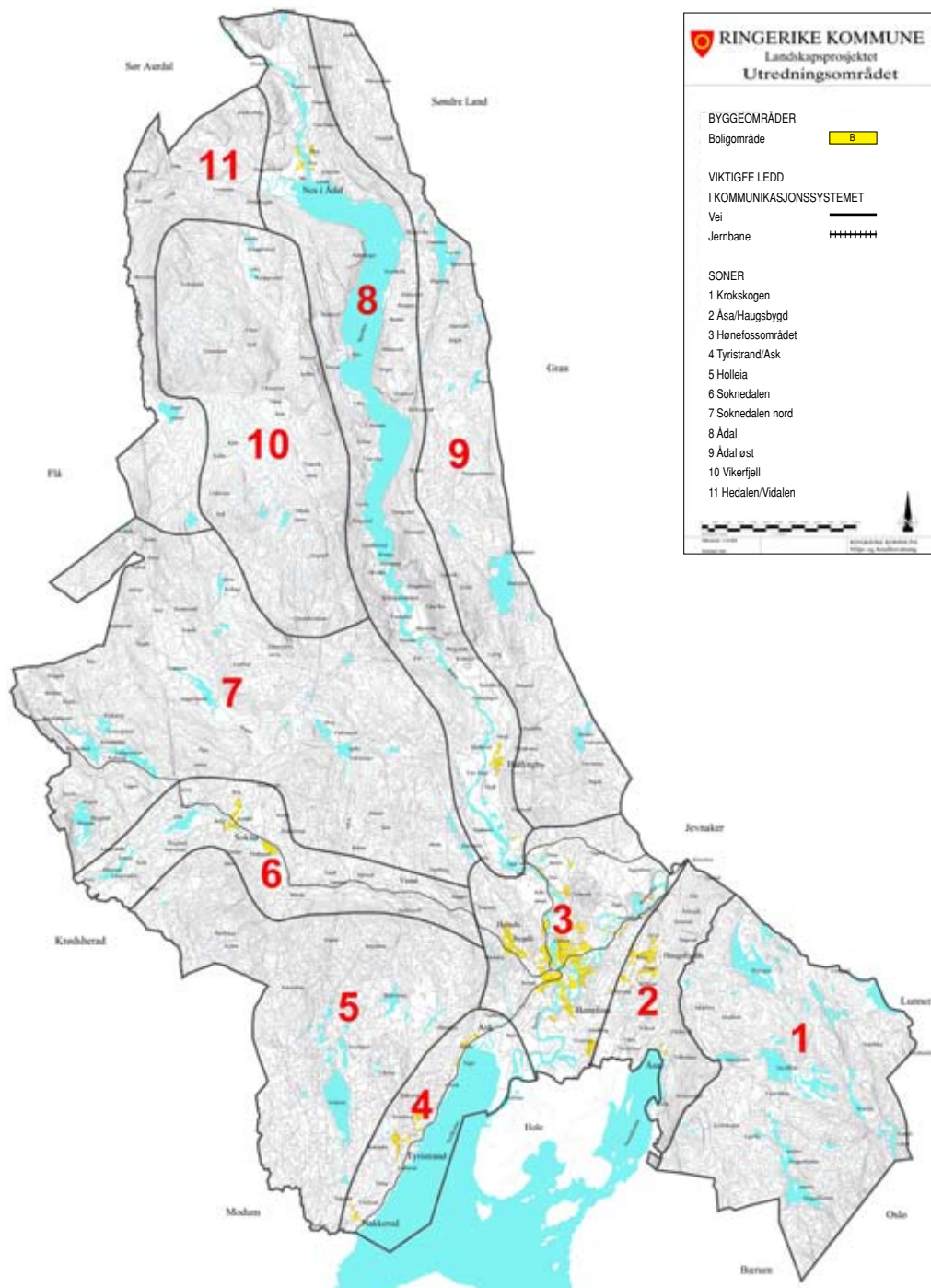
Valg av flyhøyde

Valg av skala eller flyhøyde må ses i sammenheng med detaljeringsbehovet. Flyr man lavt over bakken og ser på de enkelte delområdene, vil detaljene i landskapet framtre med større tydelighet. Flyr man høyere og ser på større deler av kommunen under ett, blir det enklere å registrere de overordnede landskapsstrukturene og sammenhengene, mens de mindre detaljene blir av underordnet betydning. Flyhøyden kan variere gjennom landskapsanalysen, for eksempel ved at man hever seg fra delområdene og ser på større sammenhenger i landskapet i kommunen og eventuelt over kommunegrensen.

Utredningsområde

Kommunen bør i den innledende fasen vurdere hvilke deler av kommunen som skal inngå i landskapsanalysens utredningsområde. Kommunen kan velge å la hele kommunen utgjøre utredningsområdet eller kun underlegge deler av kommunen en landskapsanalyse. Der det er naturlig å se områder i sammenheng over kommunegrensene, kan deler av nabokommunens områder inngå i analysen. Det kan også velges ulike skalaer for analyse i ulike deler av kommunen. Det kan gjøres en grovinndeling av hele kommunen, som følges opp med en mer detaljert analyse i de deler der behovet er størst, for eksempel som følge av utbyggingspress.

Eksempel på inndeling av landskapet i kommunen



Kartet over Ringerike kommune viser et eksempel på en grovinndeling av landskapet i hele kommunen. Inndelingen tar utgangspunkt i Norsk institutt for skog og landskaps regioninndeling av Norge, men grensene er noe justert og detaljert og det er brukt lokale navn. I Ringerike er hovedelementene i landskapet skogkledde åser, skogkledde daler med elver og vann, jordbruksbygder, Hønefoss by og mindre tettsteder.

Medvirkning

Plan- og bygningsloven har bestemmelser om medvirkning i planlegging og konsekvensutredninger. Varsel og kunngjøring, høringer og møter skal sikre at lokalbefolkning, interessegrupper og fagmyndigheter får informasjon og kan fremme sine synspunkter. Samarbeidsplikt skal sikre at fagmyndigheter får anledning til å bidra med sin fagkunnskap inn i plan- og utredningsprosesser. Planprogrammet til en kommuneplan bør avklare hvordan medvirkning er tenkt håndtert i den ordinære planprosessen. Prosjektbeskrivelsen eller planprogrammet, om det er der landskapsanalysen omtales, bør også si noe om i hvilken grad og i hvilken form det legges opp til medvirkning i forbindelse med landskapsanalysen.

Dersom kommunen ønsker større grad av medvirkning i forbindelse med konsekvensutredning av landskapet/landskapsanalysen enn det lovpålagte kravet, bør det i fase I fastsettes et opplegg for når og hvordan og i hvilket omfang det skal gjennomføres. Kommunen bør avklare om de ønsker å trekke inn personer med fagkompetanse på landskap og om de ønsker medvirkning fra lokalbefolkningen. *Den europeiske landskapskonvensjonen* vektlegger spesielt hvordan den enkelte opplever landskapet, og et viktig mål med konvensjonen er å styrke enkeltmenneskets og lokalsamfunnets medvirkning i arbeidet med planlegging, vern og forvaltning av landskap. Lokalbefolkningen kan bidra til landskapsanalysen både som aktiv kunnskapsleverandør og som kvalitetssikrer av arbeidet som er gjort.

Når kommunen ønsker en aktiv form for medvirkning, er det erfaringsmessig lettest og mest relevant å organisere dette for deler av kommunen; som bygdela, bydeler og lignende. For å se om det er sammenfall mellom innbyggernes forståelse av landskapet og det som presenteres i analysen, anbefales det å gjennomføre en eller flere *gyldighetstester* underveis i arbeidet. I veilederen er gjennomføring av gyldighetstest omtalt i forbindelse med fase III.

Medvirkning i form av møtevirksomhet, intervjuer, befaringer osv. er tidkrevende, men gevinsten i form av økt lokal kunnskap og gjenkjenning, og dermed økt lokal aksept, vil gi både analysen og planprosessen større legitimitet.

Ressursbehov og kompetansebehov

Med bakgrunn i de arealer som skal inngå i landskapsanalysen, grad av medvirkning, tidsrammer og framdriftsplan, må kommunen gjøre en vurdering av ressursbehov og kompetansebehov. I mange tilfeller vil kommunens egne ressurser sette rammene for landskapsanalysen, og avklaring av omfang av landskapsanalysen kommer som en følge av tilgjengelige ressurser. Kommunen må vurdere om de har ressurser og kompetanse til å gjennomføre landskapsanalysen på egen hånd. Kommunens planlegger med støtte av andre fagfolk innen for eksempel miljø, kultur og landbruk kan gjennomføre analysearbeidet. Mangler kommunen kompetanse og kapasitet, kan det være aktuelt å bruke en konsulent til hele eller deler av jobben. En mulighet er å benytte konsulent til de tre første fasene. Det er viktig at kommunen deltar aktivt fra fase III med fastsetting av landskapskarakter og deretter verdivurdering og konsekvensvurdering. Også for fasene IV og V kan det være relevant og nyttig med støtte av konsulent.

2.3 Fase II - Beskrive

Fase II handler i hovedsak om å gjøre seg kjent med utredningsområdet, enten det er hele eller deler av kommunen, og å forstå viktige forhold knyttet til naturgrunnlag, arealbruk, kulturhistorie og romlig-estetiske forhold. Arbeidet i fase II skal resultere i et arbeidskart med inndeling av utredningsområdet i delområder, og feltnotater og foto fra hvert delområde.



Forarbeidet, som er beskrevet i fase I, avgjør hvor effektivt befaringer og kartlegging i felt kan gjennomføres. Å foreta en foreløpig inndeling av utredningsområdet i delområder før feltbefaring er et viktig hjelpemiddel til å strukturere kunnskap som framkommer gjennom kildestudier og feltbefaringer. Et feltregistreringsskjema kan effektivisere arbeidet. Ulike verktøy og eksempler er beskrevet på de påfølgende sidene.

Hva skal gjøres:

- Innhente grunnlagsinformasjon om hele utredningsområdet og hvilke sammenhenger det inngår i (jf registreringstema - sjekklister).
- Etablere en overordnet forståelse av landskapet gjennom kartstudier, flybilder, bilder og skriftlige dokumenter.
- Utarbeide kartskisse med foreløpig inndeling og navnsetting av delområder.
- Planlegge og gjennomføre feltarbeidet med befarings i utredningsområdet og av de foreløpig inndelte delområdene.
- Gjøre notater og supplere med bilder.

Aktører og medvirkning:

Arbeidet vil i denne fasen i hovedsak bli utført av den/de som er hovedansvarlig for å gjennomføre analysen – oftest kommunen. I forberedelsen kan det være aktuelt å konsultere nøkkelpersoner i kommunen, lokale lag og foreninger, regional forvaltning, osv. Før befaringsene kan det være hensiktsmessig å gjøre avtaler med lokalkjente personer og informanter. Grunneierne i de områdene som skal befares, må kontaktes og motta informasjon om hensikten med befaringsen. Grunneierne kan også være nyttige informanter.

Aktuelle kilder:

- Kart i målestokk 1:50 000, flybilder, ortofoto, satellittbilder
- Temakart geologi og løsmasser, vegetasjonskart, naturtypekart
- Lokalhistoriske kilder, bygdebøker, historiske kart og foto osv.
- Ulike fagrapporter, fylkesdelplaner/regionale planer m.m.

2.3.1 Inndeling i delområder

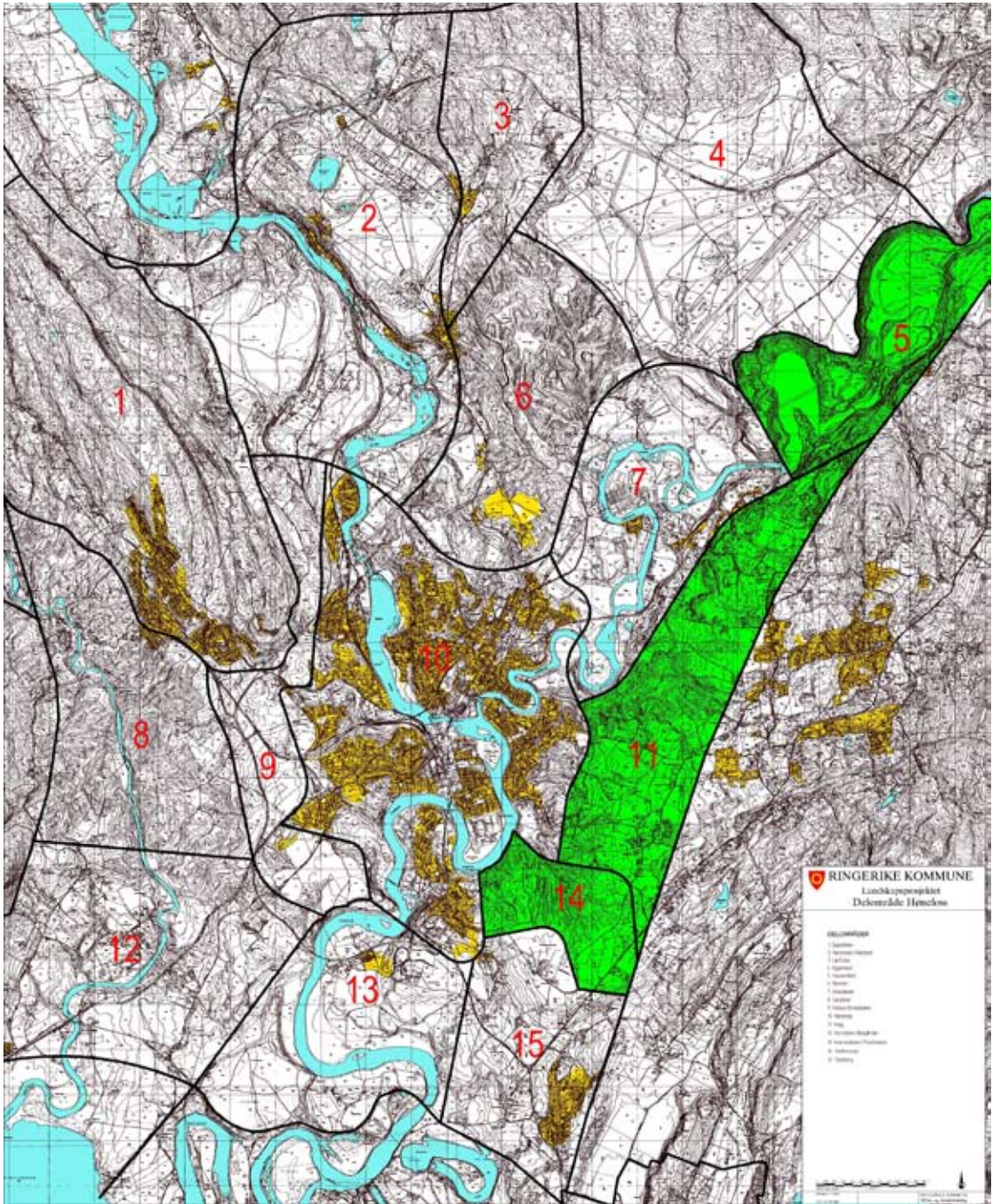
Når landskapet i et større område skal analyseres, er det nødvendig å dele det inn i mindre, håndterbare enheter. Et *delområde* er en slik mindre enhet innenfor et større sammenhengende landskap (utredningsområde). Delområdene identifiseres og avgrenses på grunnlag av framtrædende kjennetegn ved landskapet, for eksempel kombinasjoner av terrengform, vann og vegetasjon, arealbruk, kulturpreg, romdannelse osv. Grensen mellom to delområder trekkes der skillet mellom de framtrædende karaktertrekkene for hvert område er størst, for eksempel mellom åpent jordbrukslandskap og tettstedsbebyggelse.

Størrelsen på delområdene vil være avhengig av landskapets utforming (topografi, arealdekke og arealbruk), analysens formål, målestokk og detaljeringsgrad (flyhøyde) i registreringer og hvilke beskrivelser som er hensiktsmessige i forhold til hva analysen skal brukes til. Med stor flyhøyde vil det være landskapets overordnede romlige avgrensning som skiller delområdene.

I lokale analyser innenfor en kommune vil det ofte være hensiktsmessig å skille ut delområdene på annet grunnlag, for eksempel gjennom arealbruk og arealdekke, sammenhengende jordbruksområder med gårdsbebyggelse, produktive barskogsområder, spredtbygde boligfelt, tettstedsbebyggelse, næringsområder osv.

I denne fasen av analysearbeidet vil inndelingen i delområder være foreløpig, og det vil ofte være behov for justeringer etter gjennomført befaring. Avgrensingene trenger derfor ikke være eksakte. Uklare overgangssoner bør synliggjøres, slik at disse kan vurderes senere under befaring.

Eksempel



Kartet viser en inndeling av en del av kommunen i 15 delområder. Tre av delområdene, vist med grønt, blir bearbejdet videre i eksempelet med fastsetting av landskapskarakter, verdisetting og vurdering av konsekvens.

2.3.2 Bruk av registreringstema

Tilgjengelige miljødata, kunnskap som kommer fram gjennom litteratur- og kartstudier, feltobservasjoner, samt intervjuer og samtaler med fagpersoner og lokalkjente, danner grunnlaget for fastsetting av landskapskarakter og verdi. For å systematisere kunnskapsinnhenting er det utarbeidet oversikter knyttet til seks registreringstema, se skjemaene nedenfor.

- Landformer og vann
- Vegetasjon
- Arealbruk og bebyggelse
- Kulturhistorien i landskapet
- Kulturelle referanser
- Romlig-estetiske forhold

Registreringstemaene skal til sammen gi kunnskap om landskapets mange dimensjoner. Skjemaene beskriver kort det aktuelle tema og de ulike komponentene som inngår med stikkord og kommentarer knyttet til. Til hvert tema er det listet opp aktuelle kunnskapskilder. Dette er bruttolister. Alle komponentene i hvert tema vil selvsagt ikke være like relevante i alle områder eller planarbeider.

Aktuelle kunnskapskilder er vist nederst i skjema for hvert tema. Der er angitt hvilke databaser, datasett eller nettbaserte tjenester (WMS) som er tilgjengelig for kommunene gjennom Norge Digitalt. Opphavsinstusjon for de enkelte datakildene er angitt bak hver kilde. Noen kunnskapskilder som ikke er tilgjengelig gjennom Norge Digitalt, er også listet opp.

Landformer og vann

Landformer omfatter de topografiske hovedformene eller storformene som skiller et område fra et annet. Vann og vassdrag og breer er viktige formdannende elementer. Sjøområder med kystlinje, skjærgård, variasjoner av fjordsystemer og utforming hører også med her.

Komponenter	Stikkord, kommentarer
Hovedformer	Geomorfologiske hovedtrekk som slette, ås, fjellrygg, u-dal, v-dal, fjellmassiv osv. Hvordan dette gjenspeiler den geologiske/naturgeografiske utviklingen. Relieff.
Småformer	Markerte terrengformer som fjelltopper, rasurer, skrenter, søkk, knauser osv.
Vann og vassdrag	Elver, vann og innsjøer som synlige innslag i landskapet. Ved kyst og fjord knyttes landformbeskrivelsene til sjøen . Identifisering av fjordtyper og fjordformer (sund, smale, breie fjorder, osv.).
Breer	Brekapper, brefall, skavler og fonner
Kunnskapskilder	
Data tilgjengelig fra Norge Digitalt http://www.geonorge.no WMS Skog og landskap - landskap (landskapsregioner.) Nasjonalt referansesystem for regioninndeling av landskap N 50 Berggrunnsgeologi. NGU N 50 Løsmasser. NGU Vassdragsdatabase – oversikt over nedbørfelt. NVE	

Vegetasjon

Vegetasjonstema omfatter ulike vegetasjonstyper og sammensetningen av disse. Dette gjelder både der vegetasjonsdekket er naturlig, kulturpåvirket, kulturbetinget eller rent menneskeskapt. For jordbrukslandskap beskrives driftsformene under tema *Arealbruk og bebyggelse*.

Vegetasjon vil kunne kartfestes ved hjelp av lett tilgjengelige tematiske kart, ortofoto og satellittbilder.

Komponenter	Stikkord, kommentarer
Bart fjell, løsmasser, jordsmonn	Naturgeografiske beskrivelser.
Naturlig vegetasjonsdekke	Hovedtrekk i vegetasjonstyper. Skog (tett, åpen), barskog, lauvskog, blandingsskog. Åpen fastmark. Strandeng, myr.
Kulturpåvirket/ kulturbetinget vegetasjonsdekke	Jordbrukslandskapets skalaforhold. Kulturmark, åker, eng, utslåtter, beite, utmark med beitepreg av husdyr eller tamrein, hogstflater.
Menneskeskapt vegetasjonsdekke	Grønnstruktur i byer og tettsteder og overgangssoner.
Kunnskapskilder	
Data tilgjengelig fra Norge Digitalt http://www.geonorge.no/Portal/ptk Naturbase. DN Prioriterte naturtyper. DN N-50 kartdata/N50 raster. Statens kartverk N 5 kartdata/N5 raster (Økonomisk kartverk). Statens kartverk FKB-DMK (Markslagkart). Statens kartverk Inngrepsfrie områder i Norge (INON), DN Norge i Bilder WMS. Statens kartverk	Andre data: Jordskiftekart. Annet kartverk Kommunale arealplaner Satellittbilder Vegetasjonskart

Arealbruk og bebyggelse

Arealbruk omfatter de aktiviteter som fysisk preger landskapet. De er i hovedsak knyttet til næringsvirksomhet, bosetting, transport og ferdsel, rekreasjon og opplevelse. Samtidig vil arealbrukstemaet også fange opp endringsprosessene i landskapet, f.eks. i overgangssonen mellom by og omland eller langs viktige transportårer. Utenfor byer og tettsteder vil særlig primærnæringer som jordbruk, skogbruk, havbruk og reindrift være viktige virksomheter med betydelig påvirkning på landskapet i et område. Det samme gjelder ulike typer infrastruktur, særlig nye anlegg. Store reiselivs- og idrettsanlegg som golfbaner og alpinbakker vil kunne prege landskapet. Friluftsliv vil i de fleste tilfeller sette beskjedne spor i landskapet.

Komponenter	Stikkord, kommentarer
Naturressurser og råstoffutvinning	Massetak, steinbrudd, vannforsyning.
Primærnæringer (land og sjø)	Landbruksproduksjoner, dyrkingsformer, beitebruk (inn- og utmark). Havbruksanlegg.
By- og tettstedsaktiviteter	Særlig fokus på overgangssone mot det omkringliggende landskapet (stabilt / ekspansjon).
Bebyggd areal	Tettbebyggelse. Nærings- og servicebebyggelse. Ulike typer boligbebyggelse. Gårdsbebyggelse. Fritidsbebyggelse. Opparbeidede flater (parkering, veier osv.).
Industri og tekniske anlegg	Hjørnesteinsbedrifter, arealkrevende anlegg. Energiproduksjonsanlegg.
Kommunikasjon og ferdsel	Veier, jernbane, kraftlinjer, skipsleier og havneanlegg, annen infrastruktur.
Bosetting og næringsutøvelse	Hvordan bruker befolkningen landskapet? Handlingene i landskapet kan grupperes ut fra allsidigheten i aktivitetsnivået.
Reiseliv og fritidsbruk	Aktiviteter med stort tilretteleggingsbehov (ski-destinasjoner, opplevelsesparker, golfanlegg, anlegg for sjøsport osv.). Hvilke arealer blir aktivt brukt og i hvilket omfang? Hytteområder, områder sikret for friluftsliv osv.
Vernet areal	Naturvernområder og verna vassdrag. Kulturmiljø og andre områder fredet etter kulturminneloven. Ulike verneformål etter plan- og bygningsloven. Vernet areal er ikke i seg selv en arealbrukskategori, men vil kunne gi indikasjoner på noen egenskaper knyttet til områdene.
Kunnskapskilder	
Data tilgjengelig fra Norge Digitalt http://www.geonorge.no/Portal/ptk Naturbase – oversikt over områder vernet etter naturvernloven. DN Verneplan for vassdrag. NVE Askeladden – database for fredete kulturminner. RA	Kommuneplaner. Fylkesdelplaner/regionale planer Annen informasjon fra kommuneforvaltning, næringsliv, interesseorganisasjoner, grendelag osv. Intervju, observasjoner, spørreundersøkelser, osv.

Kulturhistorien i landskapet

Dette temaet dekker den fysiske kulturarven slik den framtrer i landskapet. Den historiske utviklingen i bosetning og arealbruk vil i varierende grad være synlig i landskapet i dag. Analysen skal avdekke de viktigste utviklingstrekk og hvilke mønstre, objekter og elementer som det er mulig å oppfatte i dag. I noen landskap vil den historiske kontinuiteten være et framtreddende karaktertrekk, i andre vil omformingen i nyere tid være så omfattende at landskapets kulturhistoriske forankring er sterkt svekket.

Komponenter	Stikkord, kommentarer
Karakteristiske historiske utviklingstrekk	Hvilken historie forteller landskapet? Tidsdybden - de lange linjene.
De eldste landskapselementene	Finnes synlige spor etter bruk av landskapet i forhistorien og middelalderen? F.eks. bosettings- og dyrkingsspor, hulveier, gravminner, kirker, bygninger eller gatestrukturer fra middelalderen. (Gammel strandlinje kan vise lokalisering for gammel bosetning.)
Historisk kontinuitet/brudd	I hvilken grad gjenspeiler den fysiske kulturarven i landskapet kontinuitet i den historiske utviklingen? Har det oppstått «brudd» hvor nye initiativ, planer eller hendelser har ført til at landskapet har utviklet seg i en helt annen retning? (F.eks. industrireiseing på steder som Odda og Rjukan, ødeleggelse av byer og tettsteder under krigen.)
Landskap preget av primærnæringer og andre næringer	Jordbrukslandskap, ev. med gamle kulturmarker i kombinasjon med bygde elementer (utløer, sommerfjøs, steingjerder, rydningsrøyer). Kystlandskap med bygningsmiljøer og anlegg knyttet til fiske eller kombinasjon fiske-jordbruk. Fjell og skog preget av reindrift, tømmerdrift, fôrsanking eller fangst. Landskap preget av bergverk, industri eller energiproduksjon (f.eks. gruvelandskap, gamle steinbrudd, kraftstasjoner, fabrikkanlegg osv).
Bygningsmiljøer med vekt på regional / lokal byggeskikk og deres omgivelser	Ulike typer bygningsmiljøer avhengig av hva slags landskap: Gårdstun og gårdsbygninger, utmarksbygninger, hyttebebyggelse, tettstedsbebyggelse (villa med hager, rekkehus, blokker osv.).
Menneskeskapte strukturer og linjeelementer i landskapet	Eiendomsstruktur og -grenser (ev. markert ved steingjerder eller andre gjerder). Ferdelselementer som veier, alleer, gamle veifar og stier (fra konge- og pilegrimsveier til seterstier), jernbanelinjer. Andre strukturer knyttet til transport – f.eks. fløtningsinnretninger langs vassdrag.
Kulturhistoriske nøkkelementer	«Landemerker» som store gravhauger, kirker, broer, minnesmerker, betydningsfulle bygningsmiljøer. Knutepunkt for ferdsel.
Kunnskapskilder	
Data tilgjengelig fra Norge Digitalt: http://www.geonorge.no/Portal/ptk Askeladden – database for fredete kulturminner. RA SEFRAK- register over eldre bygninger. RA NB!registeret (kartfiler)– områder i byer og tettsteder av nasjonal kulturminneinteresse. Verdifulle kulturlandskapsområder. DN	Andre data: Utvalgte kulturlandskap i jordbruket. www.utvalgtekulturlandskap.no/ Kulturminnesøk er publikumsversjonen av databasen Askeladden. RA NB!registeret med forklarende tekstfiler, data og fotos www.ra.no/nb Historiske kart. Eldre og nyere flyfoto. Eldre foto. Lokalhistorisk litteratur. Historielag og andre lokale lag, lokale og regionale museer. Lokale informanter

Kulturelle referanser

Dette temaet er som forrige tema knyttet til den historiske dimensjonen ved stedet og landskapet, men her som den delen av historien som ikke er nedfelt direkte i det fysiske landskapet. Vi snakker her blant annet om erfaringsbasert kunnskap om bruken av landskapet, historiene knyttet til landskapet og kulturelle uttrykksformer som kan knyttes til landskapet.

Komponenter	Stikkord, kommentarer
Nasjonalt kjente landskap	Områder med særlige kjennetegn som har gjort dem allment kjent. F.eks.: Nordkapp, Lofotveggen, Jærstrendene, Besseggen.
Steder i landskapet det knytter seg historiske hendelser, tro eller tradisjon til	Stedsnavn. Steder knyttet til hendelser eller viktige personer i rikshistorien, f.eks.: «Slaget på Fimreite», «Gulating». Stedsnavn/historier om steder som forteller om lokale hendelser, landskapselementer som nå er borte eller tidligere bruk av landskapet, f. eks: gamle kirkesteder, ødegårder eller nedlagte plasser, «Blæsterbekken» om jernutvinning, «Slåttmyra» om forsanking og «Haraåsen» om jakt. Steder for tro og tradisjon; f.eks Stetind.
Lokal kunnskap om bruk av landskapet og skjøtsel og vedlikehold av landskapselementer	Kunnskap om naturforhold og tradisjonell bruk av ressurser, driftsformer og skjøtsel, håndverksteknikker og materialkunnskap.
Kulturhistoriske arrangement	F.eks. Stiklestadspelet.
Folkelige møteplasser	Torg, parker, sletter, friområder osv. som er eller har vært viktige sosiale samlingssteder for lokalbefolkningen.
Kunnskapskilder	
Litteratur	Lokale informanter

Romlig-estetiske forhold

Begrepet «romlig-estetisk» forholder seg til landskapet som en tredimensjonal og sansbar helhet. Romlig analyse knytter seg til de egenskaper ved landskapets fysiske struktur som man orienterer seg etter og opplever i forskjellige sammenhenger. De estetiske sidene ved analysen peker hen på at oppfattelsen av landskapet er knyttet til mer enn de visuelle egenskapene. Vi sanser med hele kroppen i det landskapet vi omslutes av og er en del av.

Komponenter	Stikkord, kommentarer
Skala	Stor-, mellom- eller småskala.
Visuell avgrensing	Åpent / lukket, horisontlinjer.
Romdannelse	Konveks - konkav form. Markert ved overgangssoner, kanter, grenser.
Mønstre, struktur	Visuelle mønstre, repetisjon.
Kompleksitet og sammenheng	Sammensatthet, orden.
Orienteringspunkter	Landemerker, visuelle knutepunkt. Markante naturforekomster, f.eks. enkeltstående gamle trær.
Vær	Lysforhold, tåke, nedbørfrekvens, vind, klarvær.
Årstidsvekslinger	Fruktblomstring, lyngheier, høstfarger, snødekke, lysforhold, nordlys.
Dyreliv Planteliv	Forekomst og bevegelse i landskapet. Fuglefjell, fugletrekk. Blomstring, løvfall.
Karakteristiske lyder og lukter i naturen/stillhet	Havbrenninger, skogssus, fossefall osv.
Andre sanseintrykk	
Kunnskapskilder	
Egne observasjoner i felt, ev. tidligere feltarbeider, lokalkjente informanter. Topografiske kart og tredimensjonale modeller. Litterære beskrivelser.	

2.3.3 Feltarbeid

Kvaliteten på feltarbeidet er avhengig av en godt planlagt befaringsrute og et målrettet registreringsarbeid. Det kan være vanskelig å føre utfyllende notater mens man er ute på befaringsrute, og timene i felt bør brukes til arbeid som ikke kan gjøres ved skrivebordet.

Det kan derfor være nyttig å utarbeide et enkelt registreringsskjema med rubrikker for de seks ulike registreringstemaene. I tillegg bør det være plass for observasjoner og vurderinger som kommer underveis i feltarbeidet, og for andre forhold som går på tvers av delområdene. På kartet med foreløpig avgrensede delområder, kan en for eksempel merke av interessante utsiktspunkt, viktige naturfenomener, kulturmiljø og landskapsformasjoner.

Disse registreringene kan også markeres digitalt. Bruk av digitale feltregistreringer vil kunne effektivisere prosessen med innsamling og strukturering av feltdata. Innsamlede data blir strukturert og lagret i GIS, med geografisk referanse for hver registrering. Et digitalt registreringsskjema vil gi feltregistreringene et fastsatt mønster, og man kan dermed sammenligne registreringspunktene. Slik sikrer man lik metode når flere personer samarbeider i en landskapsanalyse. Samtidig vil data for et utredningsområde være tilgjengelige og enkle å hente fram gjennom hele arbeidsprosessen og for videre evalueringer og oppdateringer i framtiden.

Foto fra feltarbeidet bidrar til å sikre etterprøvbareheten. Det gir en felles forståelse av hvilke områder som omtales, og gjør det lettere å hente fram informasjonen i etterkant. Både oversiktsbilder og bilder av spesielle landskapselementer bør inngå i materialet fra feltarbeidet.

Huskeliste for planlegging og gjennomføring av feltarbeid:

- Legg opp feltarbeidet på bakgrunn av foreløpig inndeling i delområder.
- Legg opp en befaringsrute som fører inn i eller gir godt innsyn til de aktuelle delområdene.
- Ta bilder og gjør notater i felt, med korte oppsummeringer av aktuelle delområder.
- Ta oversiktsbilder av større landskapsammenhenger og gjør notater om slike sammenhenger.
- Juster foreløpige grenser mellom delområder ved behov.

2.4 Fase III - Fastsette landskapskarakter

Landskapskarakter omfatter det konsentrerte uttrykket et område har, slik det oppleves og forstås. Det å fastsette en landskapskarakter kan betraktes som en destillasjonsprosess, hvor en starter med et bredt tilfang av grunnlagsinformasjon om området, supplert med feltnotater, bilder osv., og ender opp med en fastsatt landskapskarakter som sier noe om det som utgjør essensen av landskapet.



Fastsetting av landskapskarakter gjøres i første rekke for det enkelte delområdet, og følger en fastlagt metode. Landskapets karakter beskrives også for større deler av kommunen, men da med fokus på *helheter og sammenhenger* som utgjør de framtrepende kjennetegn for området.

Hva skal gjøres:

- Gjennomføre, om behov, en «gyldighetstest» og fastsette endelige delområder.
- Fastsette landskapskarakter på bakgrunn av tolkning av opparbeidet kunnskap om og beskrivelser av områdene (se eksempel fra side 35).
- Beskrive og vurdere helheter og sammenhenger innenfor utredningsområdet.
- Vurdere utredningsområdet i regional/kommuneoverskridende sammenheng ved behov.

Aktører og medvirkning:

Kommunens egne ansatte eller konsulent, avhengig av hvem som utfører analysen. Mulig medvirkning fra innbyggerne og lokale nøkkelpersoner, bl.a. til en «gyldighetstest».

Aktuelle kilder:

Tilgjengelige innsamlede data, registreringer og egne notater.

2.4.1 Gyldighetstest

I en kommuneplanprosess vil det være viktig at områdeinndeling og navnsetting av delområdene har allmenn aksept i lokalsamfunnet der analysen utføres. Erfaringen er at lokalbefolkningen raskt kan vurdere om de kjenner seg igjen i den avgrensningen et delområde har fått, og i karakterbeskrivelsen av området. En slik *gyldighetstest* kan i noen tilfeller føre til endringer i områdeinndelingen eller navnsettingen, eller at det gis en redegjørelse eller begrunnelse for den valgte inndelingen. Dette vil gi økt legitimitet til de vurderinger som gjøres senere i prosessen.

Kommunen må vurdere om den skal gjennomføre en gyldighetstest bare på områdeinndeling og navnssetting eller om også landskapskarakteren skal inngå. Det kan også innhentes synspunkter på helheter og sammenhenger utover de enkelte delområdene. Eventuelle justeringer av grenser, eller sammenslåing eller oppretting av nye delområder bør skje på et stadium i analysen hvor en endring ikke får for store konsekvenser for oppretting av tekstdokumenter og digitaliserte kart.

Gyldighetstesten kan bl.a. utføres ved at det arrangeres åpne folkemøter. Et annet alternativ er at kommunen kontakter det vi kaller nøkkelpersoner, som i kraft av interesse, yrke eller engasjement i for eksempel historielag, idrettslag eller annet kan uttale seg på vegne av flere eller ut fra visse interesser.

2.4.2 Sjekkliste for fastsetting av landskapskarakter

Alle senere vurderinger av landskapsverdi og virkninger av planlagte tiltak bygger på landskapskarakteren. Det er derfor avgjørende at beskrivelsene foretas på en systematisk måte, slik at konklusjonene og de vurderingene som disse bygger på, er lett tilgjengelige for leseren. Fastsetting av landskapskarakter er basert på faglig skjønn, som med en godt formidlet begrunnelse vil være etterprøvbart. Dette vil kunne oppnås ved systematisk å bruke sjekklisten som presenteres i denne veilederen. Den endelige landskapskarakteren fastsettes som en kort verbal beskrivelse, jf. eksemplene fra side 35.

Sjekkliste for fastsetting av landskapskarakter

Forhold ved landskapet	Beskrivelse	Betydning for landskapskarakteren (stor - middels - liten)
Landskapets innhold		
Landformer og vann		
Vegetasjon		
Arealbruk og bebyggelse		
Kulturhistorien i landskapet		
Kulturelle referanser		
Romlig-estetiske forhold		
Endrings- og vedlikeholdsprosesser		
Aktive naturprosesser		
Jord- og skogbruk, reindrift, fiske, annen utmarksbruk		
Bygge- og anleggsvirksomhet Transport		
Sammenhenger og brudd		
Geografiske og romlige		
Funksjonelle		
Historiske		
Nøkkelementer		
Naturskapte nøkkelementer		
Menneskeskapte nøkkelementer		
Landskapskarakter:		

Tabell 1 Sjekkliste for fastsetting av landskapskarakter

Forklaring til sjekklisten

Sjekklisten i tabell 1 inneholder tre kolonner. Den første kolonnen *Forhold ved landskapet* skal sikre at allsidigheten av egenskaper og funksjoner som preger landskapet blir fanget opp. Den andre kolonnen *Beskrivelse* omfatter beskrivelsen av landskapet knyttet til de enkelte tema fra første kolonne. I den tredje kolonnen *Betydning for landskapskarakteren* skal det angis hvilken betydning de ulike elementene fra beskrivelsen har for landskapskarakteren (stor - middels - liten). På bakgrunn av informasjonen fra andre og tredje kolonne skal *landskapskarakteren* fastsettes og beskrives i det nederste feltet i sjekklisten. Kunnskapsgrunnlaget for landskapskarakterbeskrivelsen skal sikres gjennom bruk av skjemaene knyttet til de seks registreringstemaene slik det er vist i eksemplene på fastsetting av landskapskarakter fra side 35.

Nedenfor følger en nærmere beskrivelse av de fire underkategoriene som utgjør **Første kolonne: Forhold ved landskapet.**

Landskapets innhold

Beskrivelse av både naturgitte, kulturelle og romlig-estetiske forhold. De seks temaene under dette punktet er de samme som de seks registreringstemaene i metoden omtalt i kapittel 2.3.2. I sum skal gjennomgangen av disse gi en god beskrivelse av landskapet og omfatter:

- Landformer og vann
- Vegetasjon
- Arealbruk og bebyggelse
- Kulturhistorien i landskapet
- Kulturelle referanser
- Romlig-estetiske forhold



I fjellet trer de grunnleggende landskapsforholdene tydelig fram; fjellformasjoner, løsmasser, vann, is og ofte raskt skiftende værforhold. Fra Breheimen, Oppland. Foto: © Morten Clemetsen.



Byen i landskapet. Den tette urbane strukturen glir gradvis over i en mer åpen bebyggelse som igjen er forbundet med et omkringliggende skog- og åslandskap. Mens overgangen by-land ofte er gradvis, blir overgangen by-vann som regel skarp enten det dreier seg om byer ved en innsjø som her, ved fjorden eller langs kysten. Notodden i Telemark. Foto: © Morten Clemetsen.

Endrings- og vedlikeholdsprosesser

Landskapet endres kontinuerlig som en følge av både naturlige og menneskeskapte prosesser. Variasjoner i tempo og omfang må framgå av landskapsbeskrivelsen. Iblant vil endringsprosessene være så kraftige at de påvirker og må inngå i selve landskapskarakteren.

- Aktive naturprosesser: F.eks. ras og skredaktivitet, endringer som følge av vann- og isbevegelser i landskapet. Vegetasjonsutvikling, naturlige suksesjoner.
- Jord- og skogbruk, reindrift, fiske, annen utmarksbruk: Pågående aktiviteter som preger landskapet; oppdyrking, tilplanting, rydding av nye beiter, etablering av samdrifter, havbruksanlegg osv.
- Bygge- og anleggsvirksomhet, transport: Endringstakt knyttet til boligbygging, næringsarealer, tettstedsutbygging, vei- og infrastrukturanlegg, tekniske installasjoner, råstoffutvinning osv.



Menneskeskapte endringsprosesser kommer i særlig grad til syne i overgangssonen mellom byer/tettsteder og det omkringliggende jordbrukslandskapet. Slike overganger by-land kan både skje gradvis og innebære skarpe brudd. Her demper en skogskjerm det som ellers ville blitt et slikt brudd i landskapet, og skaper overgang mellom åpent jordbruksareal og tett boligbebyggelse. Fra Lørenskog i Akershus. Foto: Oskar Puschmann © Skog og landskap.



Kystbygd med tiltakende gjengroing av innmark og tidligere beitemark som følge av nedlegging av jordbruksdrift. Bebyggelsen er i ferd med å omslutes av bjørkeskog og landskapet endrer karakter. Fra Leka i Nord-Trøndelag. Foto: © Morten Clemetsen.

Sammenhenger og brudd

I et landskapsperspektiv er det ofte lett å identifisere sammenhenger av ulike typer, både geografiske, funksjonelle og tidsmessige. Tilsvarende er det også mulig å finne brudd i landskapet. Sammenhenger og brudd lar seg ofte best observere og forstå innenfor et større område, som et mønster som framtrer best på avstand.

- Geografiske og romlige sammenhenger og brudd: Natursammenhenger, f.eks. større naturpregede områder, ubrutte natursammenhenger fra fjord til fjell eller brudd i samme osv.
- Funksjonelle sammenhenger og brudd: Sammenhenger mellom by og omland – overgangssoner, infrastruktur for transport. Sammenhenger mellom natur/ressursgrunnlag og bruksmønstre innen en rekke sektorer som jord- og skogbruk, samferdsel, mineral- og energiutvinning.
- Historiske sammenhenger og brudd. Synlige spor etter bruk av landskapet, bebyggelse, ferdsel m.m. fra en rekke tidsperioder. Rester av naturelementer som er fjernet eller endret, f.eks. gamle elvefar. Store utbygginger som over kort tid har endret utviklingsretningen for et landskap og kanskje også karakteren.



Ubrutt landskapssammenheng fra fjord til fjell. Her kan forholdet mellom ressursgrunnlaget, bosetningen og utnyttningen av ressursene leses direkte ut av landskapet. Noen mindre felt med barskog er samtidig et synlig brudd i fjordlandskapet, en bruddtype som etter hvert preger mange landskap langs kysten. Fra Sørfjorden i Hardanger.
Foto: Ragnhild Hoel © Riksantikvaren.



Dette elvelandskapet ved Fetsund viser både brudd og sammenheng. Stedsnavnet forteller om et gammelt sundsted hvor elvebarrieren i vår tid krysses både av veg- og jernbanebru. Lensesystemet for tømmer forteller samtidig om elvas sammenbindende karakter som transportåre. I sum ser vi her et svært karakteristisk elvelandskap som viser hvordan elva har representert både problemer og muligheter gjennom historien.
Foto: © Akershus fylkeskommune.

Nøkkelementer

I noen landskap er ett eller flere enkeltelementer så viktige at de må inngå i landskapsbeskrivelsen og landskapskarakteren. I noen tilfeller vil et enkelt nøkkelement kunne være utslagsgivende for landskapskarakteren.

- Naturskapte nøkkelementer: Framtredende landformer og orienteringspunkter. Naturminner som f.eks. geologiske formasjoner, enkeltstående særpregede trær. Særlige naturfenomen og temporære variasjoner – vær, årstidsvekslinger, forekomst av dyreliv til enkelte årstider, blomstring osv.
- Menneskeskapte nøkkelementer: Landemerker, framtredende bygninger, tekniske installasjoner og liknende.



Steigtind i Salten er et markert landemerke med betydning for et stort område. Fjellformasjonen er blant annet synlig fra Bodømarka.

Foto: © Morten Clemetsen.



Kirkens plassering på høydedraget midt i et landskapsrom omgitt av skogsåser, gjør kirken til et nøkkelement med stor visuell og kulturell betydning i landskapet. Nes kirke i Sauherad kommune.

Foto: © Morten Clemetsen.

Andre kolonne: Beskrivelse

I denne kolonnen kommer beskrivelsen av landskapet knyttet til de enkelte tema og stikkord fra kolonne 1. Beskrivelsen skal være tilfredsstillende, men ikke for omfattende.

Tredje kolonne: Betydning for landskapskarakteren

I denne kolonnen skal det angis hvilken betydning det enkelte punktet har for landskapskarakteren (stor – middels – liten). Dette er et hjelpemiddel på veien til å fastsette den endelige landskapskarakteren.

Nederste felt: Landskapskarakter

I dette feltet fastsettes landskapskarakteren, som en kortfattet oppsummering av de vesentligste forhold ved landskapet: «Essensen» av landskapet i delområdet.

Eksempler på fastsetting av landskapskarakter for delområder

I det følgende vises tre eksempler på hvordan landskapskarakter er fastsatt for ulike delområder i Ringerike kommune. Stikkordene fra sjekklisten er brukt til å konkret beskrive innhold, prosesser, sammenhenger og nøkkelementer i delområdene. Beskrivelsen er vurdert i forhold til hvilken betydning den har for landskapskarakteren. Landskapskarakteren fastsettes som et konsentrert uttrykk for de forholdene som samvirker om å karakterisere hvert enkelt delområde.

Fastsetting av landskapskarakter		
Delområde Langenga, Ringerike kommune		
Forhold ved landskapet	Beskrivelse	Betydning for landskapskarakteren <small>(stor– middels– liten)</small>
Landskapets innhold		
Landformer og vann	Skogkledd område preget av bratte raviner, spesielt ut mot Storelva og i et midtre parti. I den sørlige delen går det flere markerte ravinedaler med bekker i østvest-retning. Noen av bekkene går sammen og ender opp i flommarkskog ved Storelva. Den nordlige delen består av flere bekkedrag med skogkledd rygger imellom. På høyden over elva utgjør terrenget flatere jordbrukslandskap.	Stor
Vegetasjon	Bekkedalene domineres av gråor - heggeskog og er svært frodige. Store deler av området består av gran i de bratte ravinene og dertil arealer med snauhogst. Bjørk og blandingskog i overgangen mellom raviner og dyrka marka. Den østlige delen blir utnyttet som kornarealer.	Stor
Arealbruk og bebyggelse	Moderne skogsdrift. Noe dyrka mark i den østlige delen av området. Rv241 går igjennom den østlige delen av området. Stisystem internt i området. Området grenser inntil et større boligområde i sørvest.	Middels
Kulturhistorien i landskapet	Tidligere beiteområder i ravinedalene.	Liten
Kulturelle referanser	-	-

Romlig-estetiske forhold	Visuelt liten kontakt med elva på grunn av den tette skogen. Dette medfører også korte siktelinjer og lukkede landskapsrom i ravinedalene. Fra høyden over ravinene er det utsikt mot dalstrøkene i vest. Området er synlig fra høyereliggende deler av Hønefoss i vest og utgjør også en viktig del av den skogkledd rammen og silhuetten omkring byen.	Middels
Endringsprosesser- og vedlikeholdsprosesser		
Aktive naturprosesser	Stabile raviner uten tegn til erosjon.	-
Jord- og skogbruk, reindrift, fiske, annen utmarksbruk	Deler av området er preget av moderne skogsdrift i form av hogst og plantinger.	Middels
Bygge- og anleggsvirksomhet Transport	-	-
Sammenhenger og brudd		
Geografiske og romlige sammenhenger og brudd	Uoversiktlig landskap. Intakte ravinedaler med et sammenhengende skogsområde mot elva. Elveløpene tilknyttet ravinedalene er upåvirket av tekniske inngrep. Området i seg selv ligger isolert i forhold til nærliggende byomgivelser, men i kontakt med større boligområdet i sørvest.	Liten
Funksjonelle sammenhenger og brudd	Den moderne skogsdriften har sammenheng med områdets gode bonitet.	Middels
Historiske sammenhenger og brudd	Like utenfor delområdet er det registrert gravminner.	
Nøkkelelementer		
Naturskapte nøkkelelementer	Ravinedalene er et markant naturelement for området. Den tette skogen preger omgivelsene.	Middels
Menneskeskapte nøkkelelementer	-	-
<p>Landskapskarakter: Område i en skogkledd ås som utgjør en del av rammen omkring Hønefoss by. Landskapet er uoversiktlig og sterkt oppskåret av raviner, særlig ned mot Storelva. Skogen gir området et helhetlig preg og skjuler i stor grad de markerte ravinene, men landskapet åpner seg i øvre deler med furu- og lauvskog og noe åker. Hogstflater bryter opp det sammenhengende naturpreget. Karakteristisk for området er kontrasten mellom det flate forholdsvis åpne og lyse landskapet og de bratte ravinene med tett skog der lite lys slipper inn. Området er lite tilgjengelig og tidligere beitemark er grodd igjen.</p>		



Delområdet sett fra elva er høstdag. Det er tett skog i de bratte ravinene med mot elva.

Foto: Nina Rieck © Riksantikvaren



Delområdet sett fra det åpne og flate arealet på toppen av åsen. Herfra er det fin utsikt over Hønefoss. Foto: Kristi Vindedal © Riksantikvaren



Langenga sett fra motsatt side av Hønefoss. Den skogkledde åsen utgjør en del av rammen omkring byen. Foto: Kristi Vindedal © Riksantikvaren

Fastsetting av landskapskarakter

Delområde Haug, Ringerike kommune

Forhold ved landskapet	Beskrivelse	Betydning for landskapskarakteren (stor– middels– liten)
Landskapets innhold		
Landformer og vann	Delområdet utgjør et kupert jordbrukslandskap med gårdsbruk. Det er større partier med skogkledde raviner, særlig i midtre deler. Terrenget faller mot elva og jordene heller mot vest. Området består av marine avsetninger med stor mektighet..	Middels
Vegetasjon	Skogkledde ravinedalene. Mosaikkpreget landskap med blanding av korn, gras og beiter. Kantvegetasjon, alléer og store trær knyttet til gårdsstrukturen og eiendomsgrenser.	Stor
Arealbruk og bebyggelse	Mindre gårdsbruk i god hevd med gårdsbygningene gruppert omkring tun. Spredt boligbebyggelse i frodige hager. RV 163 (Hadelandsvegen) går inn i området i tillegg til en rekke gårdsveier.	Stor
Kulturhistorien i landskapet	Kulturhistorien i landskapet viser seg i jordbrukslandskapet med røtter tilbake til jernalderen. Flere eldre gårdstun. Hadelandsvegen er opprinnelig et gammelt vegfar som følger terrenget.	Stor
Kulturelle referanser	Slaget i Åsbygda april dagene 1940.	-
Romlig-estetiske forhold	Lange horisontlinjer, åpent landskap i et begrenset rom. Utsikt utover Hønefossområdet. Sanduttaket på Kilemoen er fremtredende.	Middels
Endringsprosesser- og vedlikeholdsprosesser		
Aktive naturprosesser	Gjengroing av ravinedalene.	Liten
Jord- og skogbruk, reindrift, fiske, annen utmarksbruk	Aktiv jordbruksdrift i form av korndyrking og husdyr som holder landbruksarealene i hevd.	Stor
Bygge- og anleggsvirksomhet Transport	Et område uten pågående eller planlagt utbygging i nevneverdig grad.	Liten

Sammenhenger og brudd		
Geografiske og romlige sammenhenger og brudd	Den midtre delen av området har et ravinepreg uten særlig menneskelig påvirkning. Ravineområdene er sammenhengende fra elva i dalbunnen og opp til den dyrkede marka høyere oppe i dalsiden.	Middels
Funksjonelle sammenhenger og brudd	De marine avsetningene danner grunnlaget for jordbruksdrifta. Jordbruket har tilpasset seg de naturgitte forholdene ved det kupert landskapet gjennom småskaladrift.	Stor
Historiske sammenhenger og brudd	Gravminner fra jernalder i et jordbrukslandskap i fortsatt drift.	-
Nøkkelementer		
Naturskapte nøkkelementer	-	
Menneskeskapte nøkkelementer	-	

Landskapskarakter:

Mosaikkpreget småskala jordbrukslandskap med tidsdybde tilbake til jernalder i god hevd tuftet på de fruktbare marine avsetningene. Sammenhengen mellom naturgrunnlaget og ressursutnytingen er klar, og arbeidet med jorda som næringsgrunnlag knytter folks identitet til landskapet med veldrevet jord og velstelte gårder. Småskalapreget gir landskapet en viss grad av mangfold og variasjon, men det er ingen fremtredende landskapselementer som dominerer landskapsopplevelsen.



Mindre gårdsbruk i god hevd med gårdsbygningene gruppert omkring tun.
Foto: Nina Rieck © Riksantikvaren



Delområdet utgjør et kupert jordbrukslandskap. Terrenget faller mot elva og jordene heller mot vest. Foto: Kristi Vindedal © Riksantikvaren



Delområdet sett fra andre siden av dalen. Skogen dominerer fra denne vinkelen og dyrka mark, gårder og annen bebyggelse skjules delvis i denne. Foto: Kristi Vindedal © Riksantikvaren

Fastsetting av landskapskarakter

Delområde Viul, Ringerike kommune

Forhold ved landskapet	Beskrivelse	Betydning for landskapskarakteren (stor– middels– liten)
Landskapets innhold		
Landformer og vann	Randselva har dannet en stor, dominerende kroksjø sør i delområdet. Dette er den største kroksjøen på elvestrekningen gjennom Hønefossområdet. Terrenget er bratt og skogkledd ned mot elva, og elveløpet er sterkt uregelmessig, meanderende med flate øyer og banker. Et fosseparti finnes sentralt i området. Langs den vestre bredden er terrenget bratt og skogkledd på hele strekningen. På toppen av skrenten ligger platået Eggemoen. Overgangen fra skrenten til platået er en naturlig avgrensning til et nytt delområde.	Stor
Vegetasjon	Området er dominert av frodig lauvskog med innslag av bartrær. På vestsiden av elva er det åpne jordbruksarealer.	Stor
Arealbruk og bebyggelse	Ved elva ligger bedriften Huhtamaki Norway AS som produserer emballasjeprodukter, samt en kraftstasjon med fall på noe over 20 meter. En større parkeringsplass er knyttet til bedriften. Både på vestsiden og østsiden av elva er det boligbebyggelse i klynger. Jernbanen følger terrenget på østsiden av elva, mens veien krysser terrenget nedstrøms industribedriften. På vestsiden av elva, er det jordbrukslandskap med kornproduksjon og beiter.	Liten
Kulturhistorien i landskapet	Samfunnet ved Viul er tuftet på industri og jordbruk. Oppgangssager fantes ved fossen fra slutten av 1500-tallet. Etter hvert ble det også anlagt tresliperier langs elva. Vesentlige fysiske spor er hovedsakelig fra det siste drøye hundreåret. Viul tresliperi fra 1893 er det mest betydningsfulle. Viul Hovedgård fra 1741 ligger på nordsiden av elva ved kroksjøen. Her har det vært drevet jord- og skogbruk langt tilbake.	Middels
Kulturelle referanser	Aktiviteten på stedet er et eksempel på den i norsk historie viktige sammenhengen mellom vasskraft, vassdraget som transportåre og store skogressurser oppstrøms energikilden.	-
Romlig-estetiske forhold	Området gir lite vidsyn med dertil korte horisontlinjer. Det oppfattes som lukket og skyggefullt, med en markert romlig avgrensning. Variasjonen som området omfatter er vanskelig å oppfatte på grunn av de korte horisontlinjene. Elva – det sentrale landskapselementet – er ikke synlig i området med unntak av fra brua som krysser den.	Stor

Endringsprosesser- og vedlikeholdsprosesser		
Aktive naturprosesser	Den meandrerende elva medfører endringer i landskapet over tid.	Liten
Jord- og skogbruk, reindrift, fiske, annen utmarksbruk	Jordbruksarealene er i dag i god hevd, men større områder ble tidligere nyttet til beite for husdyr.	Liten
Bygge- og anleggsvirksomhet Transport	Det pågår ikke utviklingsprosjekter i området.	Liten
Sammenhenger og brudd		
Geografiske og romlige sammenhenger og brudd	Vassdraget er lite berørt av moderne inngrep unntatt miljøet med demning/kraftstasjon og industribedrift som representerer et brudd i landskapet. Ned mot elva er det i store partier av delområdet sammenhengende lauvskog.	Stor
Funksjonelle sammenhenger og brudd	Utgangspunktet for etablering av industrien i området var elva som kraft- og transportressurs. Jordbruksdriften har sammenheng med elveavsetningenes dyrkingsegenskaper.	Middels
Historiske sammenhenger og brudd	Utnytting av elva som kraftkilde til tømmerbasert industri siden slutten av 1500-tallet.	Stor
Nøkkelelementer		
Naturskapte nøkkelelementer	Kroksjøen i området er registrert som en «viktig» naturtype da den fungerer som en betydningsfull rasteplass og overvintringslokalitet for ender og fossefall.	Stor
Menneskeskapte nøkkelelementer	Industribedriften og demningen/kraftstasjonen er menneskeskapte elementer som preger deler av området. De korte horisontlinjene er en årsak til at disse elementene likevel ikke preger landskapet i særlig grad.	Liten
<p>Landskapskarakter: Et elvelandskap med bratte vegetasjonskledde skrenter og korte horisontlinjer. De bratte elveskråningene danner en kontrast til det rolige og meandrerende elveløpet som skaper sammenhengen i området. Sentralt i elveløpet tiltrekker en stor kroksjø seg oppmerksomhet. Elva med fossen har dannet grunnlag for samfunnet på Viul, men det er i dag få synlige spor etter den opprinnelige industrien. Tilliggende jordbruksarealer er i god hevd, men tidligere beitemark har mange steder grodd igjen.</p>		



Delområdet sett fra Viulvegen. Elva er godt synlig i dalbunnen og dyrkamark skråer ned mot denne.

Foto: Nina Rieck © Riksantikvaren



Elva som er det sentrale landskapselementet i delområdet er godt skjult bak kantvegetasjonen. Her et glimt fra brua nedstrøms fossen.

Foto: Kristi Vindedal © Riksantikvaren



Fra elva skråer åpne jorder opp mot RV 35.

Foto: Kristi Vindedal © Riksantikvaren

2.4.3 Helhet og sammenheng på tvers av delområder

Betegnelsen «delområde» indikerer at området landskapsmessig hører med i en større sammenheng. Det er viktig at sammenhengene som eksisterer på et overordnet nivå, og som ofte går på tvers av inndelingen i delområder, også blir synlige og gjort rede for i analysen. Det understrekes at vurderingene som foretas på et overordnet nivå ikke er en sammenstilling av kunnskap fra delområdene, men representerer en kvalitativt ny kunnskap og forståelse.

Overordnede landskapsformer som åsrygger, fjordsystemer og storskala landskapsrom er eksempler på strukturer i landskapet som har betydning både for funksjonell og visuell sammenheng.

Historiske brukstradisjoner innenfor gårdsbruk og grender som strekker seg langs en gradient fra sjø via dalbunn til fjell basert på allsidig ressursutnytting, representerer en type funksjonell og romlig sammenheng som vil være viktig å fange opp i en landskapsanalyse. Det samme gjelder et tilnærmet urørt naturlandskap fra fjord til fjell.

Geografiske og historiske sammenhenger mellom by/tettsted og omland, der veger og ferdselsmønstre har en viktig funksjon, er en annen type sammenheng som best lar seg forklare på overordnet nivå.

Den overordnede landskapsforståelsen bør også drøftes i en regional sammenheng, for å kunne gi mulighet til å vurdere hva som er spesielt og hva som er representativt ved landskapet i kommunen.



Fig 2 Kartframstilling av helheter og sammenhenger ut over delområder.

Eksempel på beskrivelse av helheter og sammenhenger

Beskrivelse av landskapet i Hønefossområdet m.m.

Hønefoss by ligger i en definert «landskapsskål» mellom skogkledde åser og er et knutepunkt i landskapet der to daldrag munner ut; Begnadalen fra nord-nordvest og et bredere daldrag fra Jevnaker i nord-nordøst. I Begnadalen går et smalt belte med dyrka mark og spredte boligklynger i dalbunnen, mens skogen står tett i dalsidene. Mot Jevnaker går en bred og frodig jordbruksdal. Elvene i dalførene samles i området og danner et stilleflytende, meandrerende elveløp (Storelva) som munner ut i Tyrifjorden. Elveløpet er lite synlig og fremtredende i Hønefossområdet selv om det er et viktig landskapselement som over tid har avsatt materiale og bygget opp det fruktbare jordbrukslandskapet i dalbunnen. Sentralt i Hønefoss by er Hønefossen som et identitetsskapende element i sentrum.

Hønefoss by ligger på den flate elvesletta på to halvøyer i Storelva nord og sør for Hønefossen. Byen har kvartalsstruktur og mange fine gamle bygninger i jugendstil.

Skogen står tett i åssidene som rammer inn byen, og er uten store inngrep. I bratte partier langs elvløpene står også skogen tett. Dyrkamarka med mange gamle gårder brer seg ut mellom byen og de skogkledde åsene der terrenget er forholdsvis flatt eller svakt skrånende. Mot Tyrifjorden er landskapet flatt og et åpent jordbrukslandskap dekker de store elveslettene. Storelva meandrerer sterkt mot sitt utløp i fjorden.



Den meandrerende Storelva er et fremtredende og verdifullt landskapselement sett fra lufta, men som er lite synlig gjennom byen og i jordbrukslandskapet. Bratte elvebredder og skog skjerner for kontakten. Det åpne jordbrukslandskapet omsluttet av skogkledde åser er verdifulle lysninger hvor det er åpent og utsikt over landskapet. De skogkledde åsene har også verdi som ramme omkring «Hønefoss-gryta» og definerer det store landskapsrommet.

2.5 Fase IV - Vurdere landskapets verdi

I fase IV vurderes landskapets verdi. Med landskapets verdi menes den verdien som tillegges landskapskarakteren som er satt for et delområde. Verdisettingen bygger på en verbal framstilling av forhold som gir området verdi, og knyttes til et sett verdikriterier. Gjennom bruken av kriteriene kommer summen av landskapskarakterens verdier fram.



Verdivurderingen av de enkelte delområdene vil gi kommunen et godt utgangspunkt for videre arealplanlegging. Som nevnt i kap. 1.3 vil en landskapsanalyse ha to funksjoner i en kommuneplanprosess. Dersom landskapsanalysen inngår i en planprosess med formål å utpeke alternative utbyggings-/utviklingsretninger, vil verdivurderingen av delområdene vise hvor i kommunen det er landskap med høy verdi og hvor landskapet har lavere verdi. Basert på verdivurderingen kan kommunen på et overordnet nivå peke ut hvilke områder som er egnet for arealendring og hvilke områder som bør bevares eller videreutvikles slik at eksisterende verdier ved området styrkes.

Dersom det foreligger konkrete utbyggingsplaner i et delområde, eller over flere delområder, vil konsekvensen av planforslaget kunne fastsettes ved å sammenstille områdenes verdi med vurderingene av påvirkning på landskapskarakteren. Dette presenteres under fase V (kap 2.6).

Et verdikart for de deler av kommunen som er analysert, vil være et nyttig hjelpemiddel både ved overordnet kommunal planlegging, men også ved enkeltsaksbehandling.

Hva skal gjøres:

- Klarlegge hvilken ramme verdivurderingen skal skje innenfor (delområde, kommune, regionalt, nasjonalt).
- Vurdere landskapskarakteren opp mot verdikriteriene.
- Begrunne verdisettingen.
- Ev. vise verdisettingen på kart og med illustrasjoner.

Aktører og medvirkning:

Ansvarlig for analysene.

Verdisettingen vil i mange tilfeller være aktuell å gjennomføre på bakgrunn av medvirkning fra både lokale brukergrupper og fra regional forvaltning.

Aktuelle kilder:

Landskapskarakterbeskrivelsene.

2.5.1 Verdikriterier

Verdivurderingen bygger på beskrivelsene i fastsatt landskapskarakter, koblet med verdikriteriene. Bruken av det enkelte verdikriterium er forklart nedenfor og vist i eksemplene som følger.

Verdikriterier	*	**	***	****	*****	Begrunnelse
Mangfold og variasjon						
Tidsdybde og kontinuitet						
Helhet og sammenheng						
Brudd og kontrast						
Tilstand og hevd						
Inntrykkstyrke og utsagnskraft						
Lesbarhet						
Tilhørighet og identitet						
Samlet verdi med begrunnelse						

Tabell 2. Skjema til bruk ved vurdering av verdi for det enkelte delområde.

Forklaring til verdikriteriene

Mangfold og variasjon

Er landskapet innholdsrikt og variert både i form og innhold, funksjoner og historier? Er det mange ulike enkeltelementer som preger landskapet?

Tidsdybde og kontinuitet

Er mye av den kulturhistoriske utviklingen synlig i landskapet? Er den historiske utviklingen gjennom flere epoker synlig? Er de aktive naturprosessene synlige i landskapet?

Helhet og sammenheng

Er landskapet preget av større sammenhengende naturområder? Er landskapet en del av viktige natursammenhenger? Er det tydelig sammenheng mellom ressursgrunnlaget og bruk/aktivitet/bosetting? Har landskapet et preg av helhet, harmoni og konsistens?

Brudd og kontrast

Inneholder landskapet brudd og kontraster og bidrar dette til å belyse landskapets utvikling? Brudd og kontraster kan være menneskeskapte eller naturgitte.

Tilstand og hevd

Er landskapet preget av å være holdt i hevd og vel skjøttet? Er det deler av landskapet som er i forfall eller er forringet gjennom mangel på drift, skjøtsel og vedlikehold?

Inntrykksstyrke og utsagnskraft

Tiltrekker landskapet seg spesiell oppmerksomhet?

Er det forhold ved landskapet som har særlig kraft og dominans?

(Dette kriteriet kan knyttes til stort mangfold, men også til det motsatte – ensartet i ett eller et fåtall forhold.)

Lesbarhet

Er landskapets utvikling og innhold lett å forstå? Er sammenhengene tydelige? Har landskapet et pedagogisk potensial, er det lett å formidle?

Tilhørighet og identitet

Er det et landskap folk (lokalt/regionalt/på landsbasis) har sterk tilhørighet til, basert på f.eks. hendelser og historier eller på geografiske kjennetegn/landemerker? Inngår denne tilhørigheten i folks identitet, knyttes identiteten til landskapet?

Bruk av verdikriteriene

Hvordan de enkelte verdikriteriene kan brukes, framgår av eksemplene nedenfor. For å kunne tydeliggjøre hvordan de enkelte kriterier er vurdert, foretas verdisettingen langs en skala fra én til fem stjerner, der fem stjerner representerer høyest verdi. Det er viktig at vurderingen begrunnes.

Basert på vurderingen av hvert enkelt verdikriterium gjøres en vurdering av samlet verdi for delområdet. Dette kan ikke gjøres matematisk og bør ikke baseres på noe gjennomsnitt. Denne vurderingen vil uansett være basert på skjønn. Stor verdi på kun ett eller to av kriteriene kan i noen tilfeller være nok til å gi et område stor verdi, selv om verdien er lav på de øvrige kriterier. Dette vil avhenge av hvordan man vekter de ulike kriteriene.

Den samlede verdien for delområdet bør settes med verdiskalaen i 2.5.2 som ramme. For å sikre etterprøvnbarhet gjennom hele analysen er det viktig å gi en klar verbal begrunnelse av hvorfor det aktuelle delområdet har fått den fastsatte verdien, jf. eksemplene på verdisetting fra side 50.

2.5.2 Verdiskala

For den samlede verdivurderingen av hvert delområde presenteres her en femdelt verdiskala, som anbefales brukt i kommuneplansammenheng. Om det er en femdelt skala eller for eksempel en tredelt som benyttes, avhenger av hvilke verdiangivelse som nyttes til skalaen. En tredelt skala vil ofte skille mellom områder av nasjonal, regional og lokal verdi. En slik inndeling av verdiskalaen vil være hensiktsmessig i de tilfellene hvor en landskapsanalyse skal prioritere mellom områder i en regional eller nasjonal sammenheng. På lokalt nivå i en kommune vil ikke en inndeling i nasjonal, regional og lokalt verdifullt landskap ha samme nytteeffekt. Det er stor sannsynlighet for at store deler av kommunen vil ende med lokal verdi. Dersom kommunen skal kunne bruke analysen til å sammenlikne og prioritere mellom områder, er en femdelt skala

enkler å bruke. Dette nyanserer verdisetningen, og vil dermed gi et bedre grunnlag for de valg som kommunen skal ta. Skalaen kan fange opp nyansene mellom de lokalt verdifulle landskapene, samtidig som landskap med regional eller nasjonal verdi blir synliggjort. For å få avklart hvilke områder som har regional eller nasjonal verdi, må også innspill som er kommet fra regional natur- og kulturminneforvaltning vektlegges.

Følgende kan være til hjelp for den endelige verdivurderingen av delområder, der verdien formuleres verbalt fra svært stor til ubetydelig/potensiell verdi.

Svært stor verdi	Landskap av nasjonal betydning eller med verdier over gjennomsnittet i regional sammenheng.
Stor verdi	Landskap som er vanlig forekommende i regional sammenheng, og/ eller med verdi over gjennomsnittet i lokal sammenheng.
Middels verdi	Landskap som er vanlig forekommende i lokal sammenheng og/eller med verdi som ligger under gjennomsnittet i regional sammenheng.
Liten verdi	Landskap med få verdier i lokal sammenheng.
Ubetydelig verdi	Landskap med klart redusert verdi/forringete landskap, men også landskap hvor det kan finnes et potensial for omforming/repasjon utvikling.

Det må understrekes at alle landskap har potensielle verdier som kan realiseres gjennom aktiv og målrettet innsats. Dette kommer kanskje tydeligst til uttrykk i de områdene som i dag framstår med sterkt reduserte verdier, som områder med avsluttet masseuttak eller nedlagte næringsarealer.

Eksempler på verdivurdering av delområder

Verdivurdering delområde Langenga

Verdikriterier	*	**	***	****	*****	Begrunnelse
Mangfold og variasjon		X				Området er preget av tett skog og raviner med forholdsvis lite variasjon. Enkelte arealer med hogst bryter opp det sammenhengende naturpreget.
Tidsdybde og kontinuitet	X					Kulturhistorisk utvikling og aktive naturprosesser er lite synlige i landskapet.
Helhet og sammenheng				X		Fra elvekanten er området preget av raviner med tett vegetasjon. Området utgjør en viktig del av de grønne åsene rundt Hønefoss by.
Brudd og kontrast						Kriteriet er lite relevant i delområdet.
Tilstand og hevd		X				Store deler av området er ufremkommelig og styres dermed av naturlige prosesser. Tidligere beiting er opphørt og beitene er gjengrodd.
Inntrykkstyrke og utsagnskraft		X				Ravinedalene er den særegne landformen her, men det tette vegetasjonsdekket gjør at de tilrekker seg liten oppmerksomhet.
Lesbarhet		X				Den tette vegetasjonen gjør at landskapet blir vanskelig å lese og formidle.
Tilhørighet og identitet			X			Område er lite brukt utover noe hogst. Dårlig tilgjengelighet gjør at allmennheten føler lite tilhørighet til landskapet. Området er godt synlig på avstand og utgjør en viktig del av åsene som utgjør grønne vegger omkring byen.

Delområdets verdi: middels verdi

Begrunnelse for delområdets verdi:

Delområdet er godt synlig fra deler av Hønefoss by, og utgjør en viktig del av åsene/veggen omkring byen. Landskapet er preget av tett skog i de bratte ravinedalene ned mot elva, og utgjør også en viktig naturpreget side/avgrensning av elveløpet på en bynær strekning. Delområdets verdi knytter seg først og fremst til dets funksjon i en større landskapsammenheng.

Verdivurdering delområde Haug

Verdikriterier	*	**	***	****	*****	Begrunnelse
Mangfold og variasjon			X			Området preges hovedsakelig av jordbruk, men småskalapreget gir likevel landskapet en viss grad av mangfold og variasjon.
Tidsdybde og kontinuitet				X		Jordbruket har utnyttet den fruktbare jorda tilbake til jernalderen. Den gode hevd viser kontinuerlig drift over lang tid.
Helhet og sammenheng					X	Landskapet preges av sammenhengen mellom ressursgrunnlaget og jordbruksdrift gjennom århundrer, fra forhistorisk tid og fram til i dag.
Brudd og kontrast						Kriteriet er ikke relevant i området.
Tilstand og hevd				X		Det småskala jordbrukslandskapet holdes i god hevd.
Inntrykkstyrke og utsagnskraft			X			Ingen ekstreme landskapstrekk tiltrekker seg spesiell oppmerksomhet. Et såpass stort helhetlig småskala jordbrukslandskap gir samtidig en sterk opplevelse av tradisjon når man ferdes i det.
Lesbarhet			X			Området kan benyttes pedagogisk til å formidle sammenhengen mellom naturgrunnlag og ressursutnytting.
Tilhørighet og identitet				X		Gårdsbruk som går i arv gjennom generasjoner skaper tilhørighet. Arbeidet med jorda som næring knytter i stor grad folks identitet til landskapet.

Delområdets verdi: stor verdi

Begrunnelse for delområdets verdi:

Delområdets verdi er først og fremst knyttet til det veldrevne jordbrukslandskapet med gårdsbruk og dyrka mark som bærer preg av å ha vært drevet i generasjoner. Sammenhengen mellom ressursgrunnlaget og utnyttelse av området fra jernalder og helt frem til i dag gir stor tidsdybde.

Verdivurdering delområde Viul

Verdikriterier	*	**	***	****	*****	Begrunnelse
Mangfold og variasjon				X		Området favner mange ulike landskapselementer. De korte horisontlinjene gjør at dette er noe vanskelig å oppfatte.
Tidsdybde og kontinuitet		X				Elva og tilknyttet industri er, sammen med jordbruket, grunnlaget for samfunnet på Viul. Synlige spor etter industri og sagbruksdrift finnes primært fra siste hundreår. Viul hovedgård forteller om jord- og skogbruksaktivitet langt tilbake og bidrar til områdets tidsdybde.
Helhet og sammenheng				X		Elva som er lite berørt av moderne inngrep, utover kraftstasjonen, skaper sammenheng i landskapet.
Brudd og kontrast			X			Den bratte skråningen ned mot elva skaper en kontrast til det rolige og meanderende elveløpet. Industri og kraftverk står for en annen tydelig kontrast i vassdraget.
Tilstand og hevd		X				Jordbruksarealene er i dag i god hevd, men større områder ble tidligere benyttet til slått og beite for husdyr.
Inntrykkstyrke og utsagnskraft				X		Elva med den store kroksjøen tiltrekker seg spesiell oppmerksomhet. Det gjør også mangfoldet av landskapselementer her.
Lesbarhet			X			De korte horisontlinjen hindrer en god oversikt over landskapsrommet, men landskapet har et pedagogisk potensial til å formidle sammenhengen mellom naturgrunnlag og ressursutnyttelse langt tilbake i tid.
Tilhørighet og identitet		X				Få spor etter den opprinnelige industrivirksomheten, kan svekke tilhørigheten til området. Elveløpet som er godt synlig fra broen, kan på den annen side bidra til å styrke denne.

Delområdets verdi: middels verdi

Begrunnelse for delområdets verdi:

Industrivirksomhet og jord- og skogbruksaktiviteter gir delområdet tidsdybde og karakter. Aktivitetene er i ulikt omfang fremtredende og synlige i landskapet i dag. Elveløpet som i sin tid har dannet grunnlaget for mye av aktivitetene på Viul, er i dag lite synlig på grunn av terrengets beskaffenhet og den tette skogen. Delområdets verdi knytter seg først og fremst til historien i landskapet selv om den i dag ikke er tydelig lesbar.

2.6 Fase V - Vurdere konsekvenser for landskapet av kommuneplan

Målet med fase V er å vurdere hvilke konsekvenser arealbruksendringene som foreslås i kommuneplanens arealdel får for landskapet. Landskapsanalysen som er gjennomført i de foregående fasene skal nå brukes til å vurdere konsekvenser av foreslåtte utbyggingsområder i planen. Det innebærer å vurdere hvilke konsekvenser det enkelte utbyggingsområde vil få for landskapskarakteren i berørt delområde. Til sist oppsummeres konsekvensene for landskapet av alle utbyggingsområdene i planen.



Et skjema for hvert utbyggingsområde og en samletabell for alle utbyggingsområdene kan egne seg som innspill til en samlet konsekvensutredning av kommuneplanen og kan om ønskelig brukes direkte inn i den samlede konsekvensutredningen. Utfylte skjema for de tre eksempelområdene og eksempel på en samletabell viser hvordan dette kan gjøres, se fra side 59.

Hva skal gjøres:


- Vurdere og begrunne foreslåtte utbyggingsområders påvirkning på landskapskarakteren i delområdene.
- Fastsette konsekvensgrad av utbyggingsområdene.
- Oppsummere konsekvensene for landskap av de samlede arealbruksendringene i planforslaget.

Aktører og medvirkning:

- Ansvarlig for analysen.
- Kommunen.

Aktuelle kilder:

- Landskapskarakterbeskrivelsene og verdivurderingene.
- Beskrivelse og visualisering av foreslåtte utbyggingsområder.



For å komme fram til konsekvensen av det enkelte foreslåtte utbyggingsområde må det først vurderes i hvilken grad landskapskarakteren til delområdene som berøres, blir påvirket av forslaget. Deretter fastsettes konsekvensgraden ved å sammenholde delområdets verdi med forslagets påvirkning på landskapskarakteren. Jo mer verdifullt et delområde er, jo større betydning får en negativ påvirkning på landskapskarakteren for konsekvensgraden.

For å vurdere konsekvensene av et forslag til nytt utbyggingsområde er det nødvendig med nøkkelopplysninger om utbyggingsområdet som suppleres med kart og visualiseringer. Fra landskapsanalysens fase III brukes den fastsatte landskapskarakteren for delområdet som berøres og fra analysens fase IV bruker man tilsvarende verdivurderingen med begrunnelse. Vurderingene i fase V bygger dermed på arbeidet som allerede er gjort i landskapsanalysen. Vurdering av konsekvens tar utgangspunkt i den fastsatte landskapskarakteren og verdien til det enkelte delområdet. Helheter og sammenhenger utover delområdene som er beskrevet og vektlagt, er også et viktig moment. Dersom slike helheter og sammenhenger blir påvirket, må også det vurderes i konsekvensutredningen.

Normalt vil vurdering av konsekvens være en jobb for den som har utarbeidet analysen og kommunens planlegger må uansett ha en viktig rolle i denne delen av arbeidet. Medvirkning fra befolkningen vil i denne fasen som regel skje som del av ordinær høring og møter i planprosessen.

Ved vurdering av konsekvens er det viktig at kommunen har med seg ev. innspill fra regionale myndigheter til planen og deres prioriteringer av landskap av regional/nasjonalt verdi.

2.6.1 Vurdering av konsekvens av foreslått utbyggingsområde

Foreslått utbyggingsformål	
Konsekvens for landskapskarakteren i delområde.....	
Foreslått utbyggingsområde. Navn, arealformål	
Beskrivelse av utbyggingsområdet	Skråfoto, flyfoto eller annen visualisering
Kart over delområdet med foreslått utbygging	
Landskapskarakter for delområdet	
Beskrivelse av påvirkning på landskapskarakter Direkte arealinngrep: Nærvirkning: Visuell fjernvirkning: Ringvirkning: Konklusjon: Angi grad av påvirkning:	
Delområdets verdi Begrunnelse for verdi	
Konsekvens av foreslått utbyggingsformål: (delområdets verdi sammenholdt med forslaget påvirkning på landskapskarakteren)	
Tilrådning til planen:	

Tabell 3 Skjema for vurdering av konsekvens av forslag til utbyggingsområde

Forklaring til skjema for vurdering av konsekvens av utbyggingsområde

Beskrivelse og visualisering av utbyggingsområdet

Opplysninger om de foreslåtte utbyggingsområdene vil som regel være framskaffet av forslagsstiller enten det er en privat interessent eller kommunen selv. Hvilken informasjon som foreligger, kan variere fra plan til plan og det kan være ulik detaljeringsgrad innenfor samme plan.

Det må foreligge tilstrekkelige og nok detaljerte opplysninger om utbyggingsområdet til at konsekvensutredningen kan avklare konsekvensene for landskapet.

I mange tilfeller kan det være ønskelig å få utarbeidet enkle visualiseringer for å lette forståelsen av forslagene. Skjema bør uansett suppleres med kart, ev. flyfoto eller skråfoto og foto som viser viktige kjennetegn ved området. Dersom en kjenner flere data om utbyggingen, kan andre visualiseringer utarbeides; enkle skisser som viser plassering, høyde osv. Fotomontasjer eller 3D-framstillinger er gode hjelpemidler, men krever nøyaktige opplysninger om utbyggingsforslaget og er i de fleste tilfeller mest aktuelle når tiltaket evt skal videreføres i reguleringsplan.

Dersom utbyggingen vil få betydelige negative konsekvenser for landskapet i området, eller landskapet er verdifullt, kan fotomontasjer og 3D-modeller være ønskelig allerede på kommuneplannivå.

Beskrivelse av påvirkning på landskapskarakteren

Påvirkning på landskapskarakteren er et uttrykk for hvor omfattende endringer det aktuelle utbyggingsområdet vil medføre for landskapskarakteren til det enkelte delområdet. Den korte sammenfattende landskapskarakteristikken settes inn i skjema og er utgangspunktet for å vurdere hvorvidt og hvordan karakteren blir endret som følge av foreslått utbygging.

De konkrete virkningene som en utbygging vil medføre beskrives kort. Hvilke virkninger som er aktuelle må vurderes konkret for det enkelte tilfelle. Følgende forhold bør sjekkes ut for å fastslå hvilke konkrete virkninger forslaget vil få:

- Hvilket/hvilke delområder avgrenset i landskapsanalysen blir direkte berørt? Hvilke arealer berøres direkte av forslaget?
- Hvor blir utbyggingen synlig fra? Vil den få nærvirkning ved at et område får utbygging tett innpå seg eller fjernvirkning med innsyn og utsyn på lengre avstand, endringer i horisontlinjer osv.
- Vil ny adkomst til utbyggingsområdet gå gjennom delområdet, kreves det ny veg eller blir det økt trafikk på eksisterende veier?
- Er det andre delområder som blir påvirket av planlagt utbyggingsområde på noen av de nevnte måtene? Disse må i så fall vurderes på samme måte.
- Kan utbyggingen tenkes å få ringvirkninger, for eksempel ved at vegomlegginger kan føre til at sentrumsfunksjoner flyttes i framtida?

På grunnlag av de konkrete endringer planforslaget vil føre til, kan en vurdere hvilken betydning dette vil få for landskapskarakteren til delområdet som berøres, om den vil svekkes eller styrkes eller forblir uendret og om ev. endringer er akseptable eller ikke.

Noen spørsmål som tar utgangspunkt i forhold som ble vurdert ved fastsetting av landskapskarakteren i fase III, kan gi en støtte til vurderingen:

- Hvordan blir landskapets innhold påvirket? I hvor stor grad blir landskapets innhold påvirket?
- Blir pågående endrings- og vedlikeholdsprosesser i området påvirket - og i hvilken grad blir de evt påvirket?
- Hvordan påvirkes sammenhenger i området? Hvordan påvirkes brudd i området?
- Er det nøkkelelementer eller andre viktige forhold som blir påvirket - og i hvilken grad? Blir for eksempel siktlinjer mellom nøkkelelementer brutt?

I skjemaet gjennomgås kort hvordan landskapskarakteren til delområdet påvirkes. Dette oppsummeres og det konkluderes med grad av påvirkning. Det er viktig å uttrykke i ord hvilke endring som skjer, slik at leseren kan følge begrunnelsen.

Grad av påvirkning bør angis på en skala. Både negativ og positiv påvirkning skal vurderes. Mest aktuelt er det at et forslag som krever konsekvensutredning vil føre til at den eksisterende landskapskarakteren blir negativt påvirket. Men det kan også tenkes tilfeller der påvirkningen er positiv. Mest åpenbart kan det gjelde delområder med liten verdi der dette skyldes at landskapsinngrep har påvirket tidligere verdier sterkt negativt og der utbyggingsforslaget medfører reparasjon av skader. I mer urbane landskap som allerede er preget av bebyggelse, kan en utbygging oftere ha positiv konsekvens ved at den styrker og bygger opp under den landskapskarakteren området har.

Eksempel: Boligområde med tilhørende friområde som innebærer tilbakeføring av terreng og revegetering av eksisterende grustak. Et annet eksempel kan være arkitektonisk godt tilpasset industribygg som viderefører tidligere industritradisjon i området.

At negativ påvirkning er mest aktuelt og viktigst å gradere som grunnlag for en beslutning, avspeiles i anbefalt skala for å vurdere påvirkning på landskapskarakteren. Positiv påvirkning er angitt uten gradering. Her trengs det en verbal begrunnelse i det enkelte tilfelle der det er aktuelt. Følgende gradering av påvirkning på landskapskarakter i delområdet anbefales brukt.

Svært stor negativ påvirkning	Utbyggingsområdet vil føre til en omfattende negativ endring i landskapets karakter.
Stor negativ påvirkning	Utbyggingsområdet vil merkbart endre landskapets karakter i negativ retning.
Middels negativ påvirkning	Utbyggingsområdet vil endre landskapets karakter i negativ retning.
Liten negativ påvirkning	Utbyggingsområdet vil til en viss grad påvirke landskapets karakter i negativ retning.
Positiv påvirkning	Utbyggingsområdet vil påvirke landskapets karakter i positiv retning (grad av påvirkning er ikke spesifisert).

Konsekvens av utbyggingsområdet

For å kunne konkludere med hva som blir konsekvensen av foreslått utbyggingsområde, må vi også trekke inn verdien av delområdet. Delområdets verdi og begrunnelsen for den settes inn i skjema. Konsekvensen av forslaget på landskapet framkommer ved å sammenholde verdien av delområdet med grad av påvirkning på landskapskarakteren, jf. tabell 4 nedenfor. For å lette sammenligningen av konsekvenser av ulike forslag, kan det være hensiktsmessig å gradere konsekvens på en skala.

Påvirkning Verdi	Stor negativ påvirkning	Middels negativ påvirkning	Liten negativ påvirkning	Positiv påvirkning
Svært stor verdi	Svært store negative konsekvenser - - - -	Store negative konsekvenser - - -	Middels negative konsekvenser - -	Positive konsekvenser
Stor verdi	Store negative konsekvenser - - -	Store negative konsekvenser - - -	Middels negative konsekvenser - -	Positive konsekvenser
Middels verdi	Middels negative konsekvenser - -	Middels negative konsekvenser - -	Små negative konsekvenser -	Positive konsekvenser
Liten verdi	Små negative konsekvenser -	Små negative konsekvenser -	Små negative konsekvenser -	Positive konsekvenser
Ubetydelig verdi	Små negative konsekvenser -	Små negative konsekvenser -	Små negative konsekvenser -	Positive konsekvenser

Tabell 4 Gradering av konsekvenser

Tilråding til planen

Sammenhengen mellom de vurderinger som er gjort i landskapsanalysen og kommuneplanen bør sikres ved at vurdering av konsekvenser også gir tilrådingen om hvordan denne bør følges opp i planen.

Er konsekvensene så klare at det kan gis anbefaling om at utbygging skal gjennomføres eller ikke? Dersom utbyggingsområdet er akseptabelt i forhold til landskap, er det spesielle vilkår som må settes? Det kan være spesielle hensyn som bør tas til landskapskarakteren eller det kan være avbøtende tiltak for å styrke landskapskarakteren. I noen tilfeller kan det være aktuelt å peke på oppfølging på neste plannivå.

Slik oppfølging kan være videre utredning av landskapstema for de utbyggingsforslag som skal videreføres i reguleringsplan. Denne kan inkludere detaljerte visualiseringer og nærmere kartlegging av landskapet, med sikte på bevaring av vesentlige elementer og god tilpassing av ny bebyggelse og anlegg til landskapets karakter.

Eksempler på vurdering av konsekvens av utbyggingsområde

Foreslått utbyggingsområde Krakstadmarka, nr B 12 Konsekvens for landskapskarakteren i delområde Langenga

Foreslått utbyggingsområde. B 12 Krakstadmarka, boligutbygging

Beskrivelse av utbyggingsområde:
Arealformål: Bebyggelse og anlegg,
boligbebyggelse. 150 daa, 300 – 400 enheter



Landskapskarakter delområde Langenga

Område/felt i en skogkledd ås som utgjør en del av rammen omkring Hønefoss by. Landskapet er uoversiktlig og sterkt oppskåret av raviner, særlig ned mot Storelva. Skogen gir området et helhetlig preg og skjuler i stor grad de markerte ravinene, men landskapet åpner seg i øvre deler med furu- og lauvskog og noe åker. Hogstflater bryter opp det sammenhengende naturpreget. Karakteristisk for området er kontrasten mellom det flate forholdsvis åpne og lyse landskapet og de bratte ravinene med tett skog der lite lys slipper inn. Området er lite tilgjengelig og tidligere beitemark er grodd igjen.

Beskrivelse av påvirkning på landskapskarakter

- Direkte arealinngrep: 150 daa skogsområde vil omgjøres til boligområde med intern- og tilførselsveger.
- Visuell fjernvirkning: Fra mange steder vil utbyggingen kunne oppleves som et brudd i den grønne skogsåsen og i horisontlinja. På kveldstid vil boligområdet lyse opp åssiden som i dag er mørk. Området vil neppe bli synlig fra Sjongslunden (sentralt friområde langs elva), men dette vil avhenge av lokalisering og høyde på ny bebyggelse.
- Nærvirkning: Skogsområdet deles opp av boligfelt og vegger. Boligområdet vil grense til jordbruksareal i øst. Lysforholdene for eksisterende boliger vil bli endret da tett skog blir fjernet i deler av området.
- Ringvirkning: Vegframføring til området og/eller økt trafikk gjennom nærliggende boligområder kan bli ringvirkninger. Området blir samtidig mer tilgjengelig for ferdsel ved lettere atkomst og sannsynlig utbygging av stinett.

Konklusjon: Utbyggingen vil medføre brudd i det helhetlige og sammenhengende skogsområdet som danner en del av rammen rundt Hønefoss by. I nærområdet vil endringene være mer begrensede ved at mye av de bratte, skogkledd ravinene bevares ubebygde. Variasjonen i skogstyper vil minske.

Middels negativ påvirkning på delområdets landskapskarakter

Delområdets verdi: middels

Begrunnelse for verdi: Delområdet er godt synlig fra deler av Hønefoss by, og utgjør en viktig del av åsene/veggen omkring byen. Landskapet er preget av tett skog i de bratte rainedalene ned mot elva, og utgjør også en viktig naturpreget side/avgrensing av elveløpet på en bynær strekning. Delområdets verdi knytter seg ført og fremst til dets funksjon i en større landskapssammenheng.

Konsekvens av foreslått utbyggingsområde: Stor til middels negativ konsekvens.

Tilråding til planen: Dersom utbygging skal gjennomføres, må horisontlinjer ikke brytes.

Fjernvirkning fra Hønefoss må undersøkes og visualiseres detaljert i forbindelse med reguleringsplanen.

Foreslått utbyggingsområde Haug, LNF nr .. Konsekvens for landskapskarakteren i delområde Haug

Foreslått utbyggingsområde. LNF Haug, spredt boligbygging

Beskrivelse av utbyggingsområde:
Arealformål: Landbruks-, natur- og friluftsmål, underformål b) areal for spredt boligbebyggelse.

20 enheter – eneboliger med bileiligheter



Landskapskarakter delområde Haug

Mosaikkpreget småskala jordbrukslandskap med tidsdybde tilbake til jernalder i god hevd tuftet på de fruktbare marine avsetningene. Sammenhengen mellom naturgrunnlaget og ressursutnyttningen er klar, og arbeidet med jorda som næringsgrunnlag knytter folks identitet til landskapet med veldrevet jord og velstelte gårder. Småskalapreget gir landskapet en viss grad av mangfold og variasjon, men det er ingen fremtredende landskapselementer som dominerer landskapsopplevelsen.

Beskrivelse av påvirkning på landskapskarakter

- Direkte arealinngrep: Den foreslåtte utbyggingen vil føre til at ca 20-30 daa dyrka mark omgjøres til boligtomter med internveger og tilførselsveger. Noe trevegetasjon vil bli fjernet.
- Visuell fjernvirkning: Haugområdet er synlig fra moene rundt Hønefoss, men det forventes liten fjernvirkning av en utbygging i denne skala og omfang.
- Nærvirkning: Det kan bli stedvise brudd i jordbrukslandskapet og mulige brudd i byggeskikk.
- Ringvirkning: Mulig etterspørsel etter ytterligere spredt boligutbygging.

Konklusjon: Utbyggingsforslaget bryter inn i sammenhengen mellom jordressurs og bebyggelse og kan på sikt endre det helhetlige preget til det gamle jordbrukslandskapet. Utbyggingen vil svekke strukturen der tun med gårdsbebyggelse er et hovedelement.

Stor/middels negativ påvirkning på delområdets landskapskarakter

Delområdets verdi: stor

Begrunnelse for verdi: Delområdets verdi er først og fremst knyttet til det veldrevne jordbrukslandskapet med gårdsbruk og dyrka mark som bærer preg av å ha vært drevet i generasjoner. Sammenhengen mellom ressursgrunnlaget og utnyttelse av området fra jernalder og helt frem til i dag gir stor tidsdybde.

Konsekvens av foreslått utbyggingsområde: Stor til middels negativ konsekvens

Tilrådning til planen: De langsiktige virkningene på landskapet av spredt boligbygging bør vektlegges.

Foreslått utbyggingsområde Viul, nr.

Konsekvens for landskapskarakteren i delområde Viul

Foreslått utbyggingsområde. Bebyggelse og anlegg, næring Viul

Beskrivelse av utbyggingsområde:

Arealformål: Bebyggelse og anlegg, næringsbebyggelse.

15 daa til industri, hvorav 50 % planlegges bebygd.

Høyde på bygningene er ca 15 m.



Landskapskarakter delområde Viul

Et elvelandskap med bratte vegetasjonskledd skrenter og korte horisontlinjer. De bratte elveskråningene danner en kontrast til det rolige og meandrerende elveløpet som skaper sammenhengen i området. Sentralt i elveløpet tiltrekker en stor kroksjø seg oppmerksomhet. Elva med fossen har dannet grunnlag for samfunnet på Viul, men det er i dag få synlige spor etter den opprinnelige industrien. Tilliggende jordbruksarealer er i god hevd, men tidligere beitemark har mange steder grodd igjen.

Beskrivelse av påvirkning på landskapskarakter

- Direkte arealinngrep: Industrianlegget vil legge beslag på noe landbruksareal og en mindre parkeringsplass. Adkomstveg fra RV 35 vil måtte utvides og opprustes.
- Visuell fjernvirkning: Fjernvirkningen vil bli liten på grunn av de korte horisontlinjene i området.
- Nærvirkning: Industrianlegget vil kunne ødelegge noe av landbrukspreget da det plasseres på/ved dyrka mark uten visuell kontakt med eksisterende næringsvirksomhet ved elva. Tilgrensende boligområde får ikke innsyn, og ligger skjult i forhold til industriområdet. Fyllinger og skjæringer for adkomstvegen vil kunne bli omfattende i bratt terreng opp mot RV 35.
- Ringvirkning: Lite sannsynlig.

Konklusjon: Foreslått utbygging vil lokalt føre til noe endring av områdets karakter som jordbrukslandskap.

Utbedring av adkomstveg vil kunne gi sår i landskapet, men vil gro igjen. Tiltaket vil ha avgrensede lokale virkninger. **Liten negativ påvirkning på delområdets landskapskarakter**

Delområdets verdi: Middels

Begrunnelse for verdi: Industrivirksomhet og jord- og skogbruksaktiviteter gir delområdet tidsdybde og karakter.

Aktivitetene er i ulikt omfang fremtredende og synlige i landskapet i dag. Elveløpet som i sin tid dannet grunnlaget for mye av aktivitetene på Viul, er i dag lite synlig på grunn av terrengets beskaffenhet og den tette skogen. Delområdets verdi knytter seg først og fremst til historien i landskapet selv om den i dag ikke er tydelig lesbar.

Konsekvens av foreslått utbyggingsområde: Små negative konsekvenser.

Tilråding til planen: Reguleringsplan må sikre god tilpassing av bygninger og veg.

2.6.2 Vurdering av landskapskonsekvenser av de samlede arealbruksendringene i planen

Forskrift om konsekvensutredninger stiller krav om at det skal gjøres en vurdering av de samlede arealbruksendringene på miljø og samfunn. For landskapstema innebærer dette at det må gis en vurdering av de samlede virkningene som alle de foreslåtte arealbruksendringene i planen vil ha for landskapet i kommunen eller kommunedelen.

En oppsummering av alle forslagene til endret arealbruk bør presenteres i en tabell. I eksempelet under er det vist en tabell som får fram verdien av berørte delområder, hvordan påvirkningen av foreslått arealbruk vurderes og hva som blir konsekvensene. Dette gir en enkel sammenstilling for alle forslagene i planen, men det innebærer ingen summering.

Eksempel

Foreslått utbyggingsområde	Verdi delområde	Påvirkning på landskapskarakter i berørte delområder	Konsekvenser for landskap av foreslått utbyggingsområde
B 1			
B 2.....			
B 12 Krakstadmarka	Middels	Middels negativ	Middels negativ
N 1			
N 2 Viul	Middels	Liten negativ	Liten negativ
LNf/spredt Haug	Stor	Stor/middels negativ	Stor/middels negativ
LNf/spredt			

Oppsummering av verdi, påvirkning på landskapskarakter og konsekvens av foreslåtte utbyggingsområder i planen

For å få en vurdering av hva disse arealbruksendringene betyr for landskapet i kommunen eller kommunedelen bør det i tillegg gis en skriftlig vurdering av samlede virkninger. Kommuneplanen vil ofte ha flere og gjerne små utbyggingsforslag spredt over et stort areal. Det kan da være hensiktsmessig å knytte samlede vurderinger til områder med klare landskapsmessige sammenhenger; for eksempel grendelag, daler, bydeler.

I eksempelkommunen Ringerike kan grovinndelingen av landskapet som er vist på kart i kap 2.2., være utgangspunkt for en samlet vurdering. De tre delområdene fra eksempelet ligger alle innenfor sone 3 Hønefossområdet. Det er ikke foretatt noen samlet vurdering av dette området i eksempelarbeidet, men dersom man skulle gjort en slik, måtte en se på hvilke helheter og sammenhenger som blir berørt innenfor Hønefossområdet. Blir noen av de karakteristiske trekkene i landskapet berørt? – jf. beskrivelsen i kap 2.4.3 Hvordan påvirkes opplevelsen av Storelva som landskapselement? Endres forholdet mellom byen og de omkringliggende skogsåsene? Endrer jordbruksområdene mellom skogen og byen karakter? Hva vil endringer bety for landskapsverdiene i området? Hva blir den samlede konsekvens for landskapet i Hønefossområdet?

Dersom en har utarbeidet et kart som viser verdien av delområdene og sammenhenger de inngår i, kan dette brukes som et supplement til den skriftlige vurderingen for å vise de samlede virkningene. Til sist gis en kort samlet vurdering for hele kommunen.

Baksidefoto

Kjerknesvågen, Inderøy. Foto: Mari Lise Sjong © Direktoratet for naturforvaltning.



**DIREKTORATET FOR
NATURFORVALTNING**

Direktoratet for naturforvaltning

Postboks 5672 Sluppen, 7485 Trondheim

Besøksadresse: Tungasletta 2, Trondheim

Tlf. 73 58 05 00

E-post: postmottak@dirnat.no

www.dirnat.no



Riksantikvaren

Postboks 8196 Dep, 0034, Oslo

Besøksadresse: Dronningensgt. 13

Tlf. 22 94 04 00

E-post: postmottak@ra.no

www.ra.no