



Norges
vassdrags- og
energidirektorat

Rapport

Automatisk fredete arkeologiske kulturminner ved fornyelser og revisjoner av vassdragskonsesjoner



Forsidebilde: Utgravning av en liten steinalderlokalitet ved Grynningen, en av de tre opprinnelige sjøene som i dag utgjør Aursjøen i Møre og Romsdal og Oppland fylker.

Foto: Espen Finstad, Oppland fylkeskommune

Forord

De siste vel hundre årene er vann blitt utnyttet som energikilde. Vassdragene reguleres og produserer energi til samfunnet. I samme tidsrom er man blitt mer og mer klar over at vassdragene også inneholder en annen ressurs, nemlig kulturminner som forteller om hvordan mennesker har brukt områdene fra de eldste tider og til i dag.

Mange vassdragsreguleringer der konsesjonen er gitt før 1960 er utbygd uten at det er gjennomført kulturhistoriske undersøkelser. I tiden som kommer skal flere vassdragskonsesjoner fornyes og konsesjonsvilkårene i eldre konsesjoner kan revideres. Samtidig kan da kunnskap om fortidig bruk av områdene hentes ut.

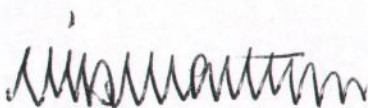
Miljøverndepartementet ga i 2005 Riksantikvaren i oppdrag å utarbeide kriterier og retningslinjer for hvordan dette arbeidet skal foregå. Oppdraget skulle løses i samarbeid med Norges vassdrags- og energidirektorat (NVE) og energiprodusentene. Et første utkast til kriterier og retningslinjer forelå i desember 2005. Dette var grunnlaget for et videre samarbeid mellom de to sektorene i 2006. En arbeidsgruppe ble nedsatt med representanter fra både sentral og regional kulturminneforvaltning, NVE og vassdragskonsesjonærene. Målet var å komme frem til et endelig forslag om hvordan forholdet til arkeologiske kulturminner skal håndteres ved fornyelses- og revisjonssaker.

Den foreliggende rapporten har skissert en løsning for hvordan slike saker best kan håndteres i tiden fremover. Et mål har vært forutsigbarhet for begge sektorer og en fleksibel og rasjonell håndtering av saksfeltet som samtidig sikrer mest mulig kunnskap om forhistorien. Gjennom arbeidet har de ulike fagområdene fått økt kunnskap og forståelse for de respektive fagfeltene som berøres i vassdragsammenheng. Det gode og konstruktive samarbeidet i gruppen er også et godt grunnlag for det videre samarbeidet mellom sektorene i vassdragssammenheng.

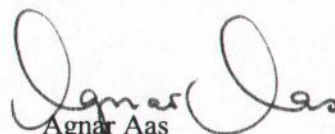
Rapporten er utarbeidet av gruppas medlemmer:

Elin Dalen, Kristine Johansen og Isa Trøim, Riksantikvaren, Espen Finstad, Oppland fylkeskommune, Jan Gaute Bjerke, Numedals Laugens Brugseierforening/Statkraft Energi AS og Jon Arne Eie og Øystein Grundt, NVE.

Den ferdigstilte rapporten er godkjent i RA og NVE.



Nils Marstein
Riksantikvar



Agnar Aas
Vassdrags- og
energidirektør

Innholdsfortegnelse

| | | |
|-------|---|----|
| 1 | Sammendrag | 1 |
| 2 | Innledning | 2 |
| 2.1 | Mandat | 2 |
| 2.2 | Kulturhistoriske verdier | 3 |
| 2.3 | Lovverk og hjemmelsgrunnlag - historikk | 6 |
| 2.3.1 | Vassdragsreguleringsloven | 6 |
| 2.3.2 | Kulturminnelovgivningen | 7 |
| 3 | Fornyelse av konsesjoner og revisjon av konsesjonsvilkår | 8 |
| 3.1 | Fornyelse av konsesjoner | 8 |
| 3.2 | Revisjon av konsesjonsvilkår | 8 |
| 3.3 | Andre forhold | 9 |
| 3.4 | Forskjell i økonomiske forpliktelser ved fornyelse kontra revisjon | 9 |
| 4 | Løsningsmodell | 10 |
| 4.1 | Fond | 10 |
| 4.2 | Gruppens anbefaling | 10 |
| 4.3 | Innbetalingstidspunkt | 12 |
| 4.4 | Gitte og kommende fornyelser og revisjoner | 13 |
| 5 | Kriterier og retningslinjer | 14 |
| 5.1 | Berørte områder | 14 |
| 5.2 | Mindre tyngende/mindre omfattende | 15 |
| 5.3 | Faglig forsvarlig nivå | 16 |
| 6 | Videre arbeid | 19 |
| 6.1 | Opprettelse av fond | 19 |
| 6.2 | Faglig program for arkeologisk arbeid med arkeologiske kulturminner i allerede utbygde vassdrag | 19 |
| 6.3 | Forskning og utvikling | 20 |
| 6.4 | Informasjon og formidling | 22 |
| 6.5 | Saksbehandlings- og samarbeidsrutiner | 22 |
| 6.6 | Utforming av konsesjonsvilkår og oppfølging av dem | 23 |
| 7 | Vedlegg | 25 |

1 Sammendrag

Riksantikvaren og Norges vassdrags- og energidirektorat har nedsatt en gruppe med representanter for kulturminnemyndighet, vassdragsmyndighet og vassdragsregulanter for å utarbeide retningslinjer for hvordan forholdet til arkeologiske kulturminner skal ivaretas i saker som gjelder fornyelser av reguleringskonsesjoner og ved revisjon av konsesjonsvilkårene, primært for konsesjoner gitt før 1960.

I mange tilfelle vil vassdragsreguleringer medføre inngrep i automatisk fredete kulturminner. Mest utsatt er de kulturminnene som ligger i reguleringssonen mellom opprinnelig naturlig vannstand og høyeste regulerte vannstand, men også andre kulturminner i tilknytning til magasinet kan i enkelte tilfelle være utsatt. *Gruppen mener* at det er viktig at kulturminnene blir sikret, og eventuelt sikret fortsatt vern på stedet, slik at de deler av vår historie som er knyttet til menneskenes virksomhet i og ved vassdragene blir tatt vare på.

Krav til kulturminneundersøkelser har vært satt som vilkår ved fornyelse av konsesjoner, men det økonomiske omfanget av undersøkelsene har tidvis vært uavklart.

Revisjon av konsesjonsvilkår kan gjennomføres dersom dette kan bedre forholdene for allmenne interesser. Kulturminner er etter *gruppens mening* en allmenn interesse som omfattes av revisjonen, og det bør derfor være anledning til å kunne gjennomføre kulturminneundersøkelser i vassdrag der vilkårene for reguleringen revideres.

Gruppen anbefaler opprettelse av et fond som vil dekke kostnader ved arkeologiske undersøkelser i forbindelse med revisjon og fornyelse av vassdragkonsesjoner. Midler til fondet foreslås innbetalt fra konsesjonærene på bakgrunn av størrelsen på det enkelte magasin målt i GWh. Satsene anbefales satt til kr. 7 000,-/GWh ved revisjon av konsesjonsvilkår og kr 12 000,-/GWh ved fornyelse av konsesjoner. Med de satser som er foreslått vil fondet på sikt kunne oppnå en innskuddskapital på ca. 260 millioner kr.

Den foreslåtte løsningsmodellen vil gi både konsesjonæren og kulturminneforvaltningen forutsigbarhet og fleksibilitet. Prioritering av hvilke vassdrag som skal undersøkes og på hvilken måte, skal foretas på bakgrunn av arkeologifaglige vurderinger.

2 Innledning

Riksantikvaren (RA) fikk i sitt tildelingsbrev fra Miljøverndepartementet (MD) for budsjettåret 2005 følgende oppdrag:

”RA skal i tilknytning til vilkår for automatisk fredete kulturminner ved fornyelse av vassdragskonsesjoner, ta initiativ til samarbeid mellom kulturminneforvaltningen, NVE og andre berørte parter for å få utarbeidet kriterier for hva som er rimelig økonomisk nivå i forhold til faglig forsvarlige undersøkelser.”

Et utkast til kriterier og retningslinjer ble utarbeidet i løpet av høsten 2005 og oversendt MD 16.12.2005. Med dette utgangspunktet ble det avholdt et møte mellom RA og Norges vassdrags- og energidirektorat (NVE) den 13.12.2005 der det ble enighet om å nedsette en arbeidsgruppe som skulle arbeide med de endelige kriteriene og retningslinjene for arbeid med kulturminner i forbindelse med fornyelse og revisjoner av vassdragskonsesjoner.

Konstituerende møte fant sted 13.01.2006. Gruppen har hatt følgende sammensetning:

Elin Dalen, RA, leder
 Kristine Johansen, RA
 Isa Trøim, RA
 Espen Finstad, Oppland fylkeskommune
 Jan Gaute Bjerke, Numedals Laugens Brugseierforening (NLB)/Statkraft Energi AS
 Jon Arne Eie, NVE
 Øystein Grundt, NVE, sekretær

Riksantikvaren har hatt ansvar for fremdrift og ledelse.

I tillegg til det første konstituerende møte, har gruppen avholdt ytterligere åtte møter. Ut over dette har det vært avholdt et heldagsseminar hos Riksantikvaren der det var deltakere fra NVE/Olje- og Energidepartementet (OED) og Riksantikvaren/MD med underliggende instanser, samt flere representanter fra kraftforsyningen. Formålet med seminaret var å øke forståelsen for fagfeltene som dekkes av henholdsvis kulturminneforvaltningen og energisektoren.

Det ble også arrangert en felles befarings tur til Aursjøen i Lesja/Neset kommuner, der det sommeren 2006 ble gjennomført arkeologiske undersøkelser samtidig med at det ble utført reparasjonsarbeider på dammen.

2.1 Mandat

I brev fra MD til OED datert 04.12.2002 bekreftes at departementene er enige om at i saker som gjelder fornyelse av vassdragskonsesjoner, kommer kulturminnelovens bestemmelser til anvendelse. Vilkårene som fastsettes må imidlertid tilpasses den særlige situasjonen at reguleringen av vassdragene er etablert lang tid tilbake. Dette innebærer at vilkårene for arkeologiske arbeider skal være mindre tyngende og mindre omfattende enn det som er vanlig ved nye vassdragskonsesjoner. MD og OED har senere også kommet til enighet om at saker som gjelder revisjon av konsesjonsvilkår, skal behandles etter vassdragslovgivningen og at vilkårene for arkeologiske arbeider skal avgrens ytterligere. Gruppen legger denne enigheten til grunn for sitt arbeid.

Selv om MDs oppdrag til RA bare nevnte fornyelser av konsesjoner, har likevel gruppen valgt at arbeidet også skal omfatte revisjon av konsesjonsvilkår. *Gruppen mener* at dette er en sentral problemstilling som naturlig faller inn under det arbeidet som skulle gjøres for å komme frem til kriterier og retningslinjer for fornyelsessaker. Uavhengig av hvilket lovverk som er styrende for

prosessen, er det nasjonale kulturminneverdier som berøres av reguleringer i vassdrag og som nå bør sikres for ettertiden. Samtidig er det et begrenset antall konsesjonsfornyelser som vil komme til behandling i tiden fremover, mens revisjon av konsesjonsvilkår vil være aktuelt i et stort antall saker i årene fremover.¹

Gruppen har definert følgende mandat for sitt arbeid:

”Komme med forslag til kriterier som kan avklare hva som kan være rimelig økonomisk nivå og faglig forsvarlige undersøkelser når det gjelder fornyelse av konsesjoner og revisjon av konsesjonsvilkår.”

Gruppen legger til grunn for arbeidet de forutsetninger OED/MD er blitt enige om. Dette medfører ved fornyelser bl.a. at:

- undersøkelser skal gjennomføres når magasinene likevel er nedtappet
- undersøkelsene skal være mindre tyngende og mindre omfattende enn om det hadde vært en helt ny konsesjon
- undersøkelsene skal bare omfatte kulturminner etter kulturminneloven §§ 4 og 14
- det må være en klar sammenheng mellom tiltakets fysiske påvirkning og området som skal undersøkes

Ved revisjonssaker legger gruppen til grunn at de samme forutsetninger gjelder men at det økonomiske nivået for de arkeologiske undersøkelsene skal være mindre tyngende enn ved fornyelser.

Undersøkelsesplikten etter kulturminneloven gjelder der det ikke ble utført undersøkelser i forbindelse med reguleringene/utbyggingene. Dette gjelder i all hovedsak vassdrag som er regulert gjennom konsesjoner meddelt før 1960. Fra 1960 ble det et mer formalisert samarbeid mellom kulturminnemyndigheter, vassdragsmyndigheter og regulanter, og vilkår om kulturminneundersøkelser ble inntatt i konsesjonene. Før dette tidspunktet er det bare sporadisk foretatt undersøkelser.

2.2 Kulturhistoriske verdier

For størsteparten av vår 10 000-årige historie er arkeologiske kulturminner² og gjenstander de eneste kildene til kunnskap, innsikt og opplevelse av fortidens mennesker og samfunn. Som fysiske kulturspor representerer de et uerstattelig kildemateriale, og er så verdifulle at de er automatisk fredet.

Vann har gitt muligheter for ferdsel, bosetting, rituelle handlinger, jordbruk, håndverks- og industrivirksomhet i flere tusen år. Alle disse aktivitetene har satt mer eller mindre synlige spor etter seg langs vassdragene. Forsvinner disse fysiske sporene, mister vi viten om en vesentlig del av landets historie.

¹ Foreløpig oversikt over gitte og kommende fornyelser og mulige revisjonssaker. Se vedlegg 1-3.

² Med arkeologiske kulturminner forstås her automatisk fredete arkeologiske kulturminner, kulturminner under vann og samiske kulturminner.



Samisk vannseide

Foto: Arve Kjersheim, NIKU/RA

Til tross for et strengt vern forsvinner det stadig arkeologiske kulturminner. Årsakene er mange, men resultatet blir det samme - mulighetene for større viten om vår eldste historie reduseres. Alle de kulturminner som fremdeles finnes bevart i utbygde og regulerte vassdrag er utsatt for påvirkning som i mange tilfelle kan føre til at de blir ødelagt. Det er et nasjonalt og felles ansvar å prøve å sikre et utvalg av disse kulturhistoriske verdiene før de går tapt for alltid.



Miljøvernminister Helen Bjørnøy besøkte undersøkelsene på Aursjøen sommeren 2006 og fikk ved selvsyn se hvilke kulturhistoriske verdier som fremdeles kan hentes ut i regulerte vassdrag.

Foto: Ronny Henriksen, Miljøverndepartementet

I innstillingen fra energi- og miljøkomiteen til Stortingsmelding nr. 16 (2004-2005) *Leve med kulturminner*, ble temaet om kulturminner i regulerte vassdrag tatt opp særskilt. Der henvises det til at mange vassdragsreguleringer er blitt gjennomført uten at de kulturhistoriske verdiene langs vassdragene er blitt kartlagt, og at disse verdiene vil gå tapt dersom det ikke på en eller flere måter sikres.

2.3 Lovverk og hjemmelsgrunnlag - historikk

2.3.1 Vassdragsreguleringsloven

Ved lovendring i vassdragslovgivningen i 1992, jf. Ot. Prp. nr. 50 (1991-92) *Om lov om endringer i vassdragsreguleringsloven m.fl.*, ble det gitt anledning til å kreve revisjon av tidligere meddelte tidsbegrensede konsesjoner gitt før 10.04.1959, 50 år etter konsesjonstidspunktet. Dette selv om disse konsesjonene i sin tid ble gitt uten krav om revisjon av vilkårene. Hvordan forholdet til kulturminneundersøkelser skal håndteres ved revisjon av vilkårene for disse konsesjonene er ikke spesifikt omtalt i proposisjonen. Blant annet på grunn av dette, er ingen revisjonssaker avsluttet. Det er derfor viktig å få nedfelt hvordan regulanter og kulturminnemyndigheter skal forholde seg ved vilkårsrevisjoner.

Flere konsesjoner ble i sin tid gitt med tidsbegrensning. Disse konsesjonene ble gitt uten vilkår om kulturminneundersøkelser. Ved endt konsesjonsperiode må konsesjonæren søke om fornyet konsesjon for fortsatt regulering. Ved fornyelsen er det i de aller fleste av konsesjonene tatt inn vilkår om kulturminneundersøkelser. Dette vilkåret gir nå adgang for kulturminnemyndighetene til å gjennomføre arkeologiske registreringer og eventuelt utgravinger i reguleringsområdet. Kostnadene forbundet med slikt arbeid bæres av konsesjonæren, jf. kulturminneloven § 10.

Ved kgl. res. den 26.01.2001 fikk Hydro Aluminium as tillatelse til fortsatt regulering av Tyin, mens noe senere samme år, ved kgl. res. av 18.05.2001, fikk Statkraft Energi AS konsesjon for fortsatt regulering av Numedalslågen. Begge disse sakene gjaldt fornyelse av eksisterende konsesjoner, gitt henholdsvis på 1950-tallet og 1914 og senere gjennom flere konsesjoner. Potensialet for funn av automatisk fredete kulturminner i de magasinene som er omfattet av disse konsesjonene er stort.

MD/OED kom i disse to sakene frem til følgende ordlyd i vilkåret om kulturminner som ble satt inn i konsesjonen:

"Konsesjonæren plikter innen rimelig tid å oppfylle lov av 9. juni 1978 nr. 50 om kulturminner §§ 8 og 9 i områder som berøres av reguleringen. Kostnadene knyttet til gjennomføring av arkeologiske undersøkelser og utgravinger, herunder også for- og etterarbeider, bæres av tiltakshaver, jf kulturminneloven § 10. De arkeologiske undersøkelsene/utgravningene skal foretas i den tiden magasinene likevel er nedtappet. Konsesjonæren skal varsle fylkeskommunen om slike forhold i god tid."

Formuleringen har likevel skapt uenighet mellom regulantene og kulturminnemyndighetene, da utformingen ikke er entydig med hensyn til hvilke kostnader regulanten skal dekke. Oppfyllelsen av vilkåret for disse to konsesjonene er for tiden stilt i bero i påvente av det foreliggende arbeidet.

Ved fornyelse av konsesjonen for regulering av Byglandsfjorden m.m. i Otravassdraget, (kgl. res. av 03.10.2003) ble vilkåret noe omformulert ved at følgende tillegg ble tatt med:

"Program og budsjett for det arkeologiske arbeidet skal utformes under hensyn til at konsesjonen er en fornyelse, som ikke medfører nye inngrep, og skal derfor søkes holdt på et rimelig nivå."

Dette innebærer en presisering av at kulturminneundersøkelser skal ta høyde for at reguleringen allerede er gjennomført, og at undersøkelsene holdes på et rimelig økonomisk nivå. Vilket har likevel gitt rom for ulike tolkninger.

Gruppen mener det er fornuftig at vilkåret om kulturminneundersøkelser utformes slik at konsesjonæren får en forutsigbarhet på undersøkelses- og kostnadsomfanget, samtidig som det ikke

må gå på bekostning av kulturminnemyndighetenes mulighet til å prioritere hva som skal registreres, undersøkes og dokumenteres blant viktig kulturhistorisk informasjon.

2.3.2 Kulturminnelovgivningen

Lov om kulturminner av 9. juni 1978 (sist med endringer av 2004) hjemler automatisk fredning av arkeologiske kulturminner. Kulturminner defineres som alle spor i det fysiske miljø, herunder lokaliteter det knytter seg tro eller tradisjon til. Gjeldende lov bygger på fornminneloven av 1951, som igjen bygde på lov om fredning og bevaring av fortidslevninger av 1905.

Den eldste fornminneloven som gjaldt ved behandling av vassdragskonsesjoner gitt i perioden mellom 1905 og 1951, medførte ingen plikt for private tiltakshavere til kostnadsdekning for arkeologisk arbeid. Ved lovendringen i 1951 ble dette endret slik at private tiltakshavere i større grad ble likestilt med offentlige med hensyn til kostnadsdekningen for arkeologisk arbeid.

Endringene i lovverket fra 1905 til 1978, medførte også at nye kulturminnekategorier, herunder samiske kulturminner og skipsfunn, ble omfattet av bestemmelsen om automatisk fredning.

3 Fornyelse av konsesjoner og revisjon av konsesjonsvilkår

3.1 Fornyelse av konsesjoner

Ved tillatelse til reguleringer i regi av private regulanter,³ blir konsesjoner gitt for en begrenset tidsperiode, stort sett 50 eller 60 år. Ved konsesjonens utløp kan konsesjonæren søke om en fornyet tillatelse til å fortsette reguleringen. Disse sakene blir da behandlet som nye konsesjons saker, men ved vurderingen blir det tatt hensyn til at reguleringene har pågått over lang tid. I prinsippet kan en søknad om ny konsesjon avslås, men praksis har vist at konsesjon kan påregnes, men med fastsettelse av nye vilkår som i større grad enn tidligere både ivaretar allmenne interesser og gir økt økonomisk vederlag til berørte kommuner.

3.2 Revisjon av konsesjonsvilkår

Vassdragsreguleringsloven ble endret 10.04.1959. Endringen innebar at konsesjonsvilkårene for tidsubegrensede konsesjoner gitt etter lovendringen, kan revideres etter 50 år. Revisjonsadgangen var primært ment å *"innebære en modernisering eller ajourføring av konsesjonsvilkårene"* (Ot. Prp. nr. 50 (1991-92)). Tidsubegrensede konsesjoner gitt før 1959 har imidlertid kunnet fortsette som før uten adgang til revisjon av vilkårene.

Forholdene var slik frem til 1992, da det gjennom behandlingen av Ot. Prp. nr. 50 (1991-92) ble fastsatt at konsesjonsvilkårene også for tidsubegrensede konsesjoner gitt før 1959 kunne tas opp til revisjon 50 år etter konsesjonstidspunktet. Tidsubegrensede konsesjoner gitt etter dette tidspunktet har som nevnt vilkår om revisjon etter 50 år. Dette ble strammet noe inn ved at vilkårene for konsesjoner gitt mellom 1959 og 1992 likevel kan revideres 30 år etter lovendringen, det vil si 2022. Samtidig ble det vedtatt at vilkårene for konsesjoner gitt etter lovendringen kan revideres 30 år etter konsesjonstidspunktet.

Dette innebærer at konsesjoner gitt før 1959 som ikke har hatt vilkår om revisjon og dermed kulturminneundersøkelser, vil bli tatt opp til revisjon innen 2009 dersom det kommer inn krav som er relevante i forhold til revisjonsadgangen.

Etter lovendringen i 1992 kan en revisjon i større grad ta hensyn til at vektleggingen av miljøverdiene kan være endret fra det tidspunkt konsesjonen ble gitt, enn hva tilfellet var i henhold til lovendringen i 1959. Revisjonen kan være betinget av; *"ny lovgivning, endringer i samfunnsoppfatningen, interessekonflikter, nye skader eller ulemper, økologiske, hydrologiske eller økonomiske forhold etc."*, (Ot. Prp. nr. 50 (1991-92) s.47).

Selve reguleringsretten ligger likevel fast, det vil si at konsesjonærens rett til å regulere et magasin innenfor fastsatt høydeintervaller, er en del av konsesjonen og den kan ikke endres. Det samme gjelder tillatelser til eventuelle overføringer.

Ved revisjon av konsesjonsvilkår er det snakk om en modernisering av vilkårene. Ved innføringen av revisjonsadgangen i 1992 er ikke kulturminner nevnt spesielt som en allmenn interesse som skal ivaretas ved revisjon, men etter *gruppens syn* må kulturminner behandles på lik linje med øvrige allmenne interesser.

³ Ved private reguleringer kan det offentlige være inne med inntil 2/3-eierskap

3.3 Andre forhold

Konsesjoner gitt til offentlige eide regulanter er i stor grad gitt på ubegrenset tid. De konsesjonene som ble gitt før 1959 har ikke noe eget vilkår om gjennomføring av kulturminneundersøkelser. Ved de reguleringsmagasinene som ble etablert i medhold av reguleringskonsesjoner gitt før 1959, er det derfor i liten grad gjennomført undersøkelser. For disse konsesjonene kan kulturminneundersøkelser først gjennomføres dersom konsesjonsvilkårene tas opp til revisjon.

Etter endring av vassdragsreguleringsloven i 1959, har vilkår om kulturminneundersøkelser blitt fastsatt som en del av konsesjonen, og det har i større grad vært et samarbeid mellom kulturminnemyndigheter og regulanter for å følge opp kulturminnelovens krav om kulturminneundersøkelser.

Dette betyr at for de konsesjonene der konsesjonæren har oppfylt undersøkelsesplikten etter kulturminnelovgivningen, vil det ikke bli stilt krav om nye kulturminneundersøkelser.

3.4 Forskjell i økonomiske forpliktelser ved fornyelse kontra revisjon

Ved innføringen av generell revisjonsadgang i 1992 ble det uttalt følgende, jf. Ot. Prp. nr. 50 (1991-92) s. 110:

Ved revisjoner skal det være et utgangspunkt at *"endringer ikke skal være vesentlige for konsesjonæren for så vidt gjelder økonomisk tap og tapt kraftproduksjon"*

Det vil således være en viss ulikhet mht. hvilke vilkår en regulant kan pålegges ved revisjon av konsesjonsvilkårene eller fornyelse av konsesjon. En fornyet konsesjon kan innebære betydelige økonomiske skjerpelser for en regulant, for eksempel gjennom fastsettelse av næringsfond til kommuner, økte konsesjonsavgiftssatser, vesentlig større minstevannføringslipp og krav om sommervannstand i magasiner.

Ved revisjoner skal ikke den økonomiske belastningen med hensyn til arkeologiske undersøkelser være på samme nivå som ved fornyelser. *Slik gruppen har oppfattet MD og OED*, er det enighet mellom departementene om at kostnadsomfanget skal være forskjellig avhengig av sakstype. Det må likevel legges til grunn at kulturminner er en allmenn interesse av betydning. På lik linje med øvrige vilkår og pålegg gitt i medhold av en konsesjon, må en konsesjonær nå påregne kostnader også for kulturminneundersøkelser. En faglig vurdering sier at flere neddemte magasinområder kan være rike på kulturminner, og at det mange steder må gjøres undersøkelser for å kunne bevare og/eller dokumentere disse for fremtiden. Undersøkelsesomfanget må likevel ta hensyn til at utgiftene ikke skal være vesentlig tyngende for konsesjonæren.

Selv om en regulant ved revisjon av konsesjonsvilkår kan frasi seg konsesjonen innen tre måneder etter at nye vilkår er fastsatt, jf. vassdragsreguleringsloven § 10, nr. 3, har det neppe ved innføringen av den generelle revisjonsadgangen vært forventet at de nye vilkårene kan bli så skjerpene at regulanten vil vurdere om det er verdt å videreføre en regulering.

Ved fornyelser vil en regulant stå fritt til å akseptere konsesjonen med fastsatte vilkår. Erfaringen hittil tilsier at konsesjonæren aksepterer nye konsesjonsvilkår. En fornyelse av en konsesjon gis for en lengre periode enn tidsintervallet for revisjon av konsesjonsvilkår, slik at en regulant kan avskrive kostnadene ved fornyelsen over lengre tid.

4 Løsningsmodell

Gruppen mener at man må komme frem til et system som er minst mulig byråkratisk og som er forutsigbart både for regulant/konsesjonær og for kulturminneforvaltningen. Forutsigbarhet innebærer at kostnadene er mulige å kjenne til i forkant av et saksforløp, videre at alle har innsyn og at kostnadsgrunnlaget bygger på kjente data som er av stabil karakter. Det er også viktig at systemet gir kulturminnemyndighetene fleksibilitet i forhold til hvor og når undersøkelsene kan utføres.

Den løsningsmodellen som *gruppen anbefaler* i fornyelses- og revisjonssaker, forutsetter gode og smidige saksbehandlings- og samarbeidsrutiner mellom kulturminneforvaltningen og energisektoren. Rutinene som skal følges, fraviker de som gjelder i alle andre saker som håndteres etter kulturminneloven. Gruppen peker på at i den foreslåtte løsningsmodellen behandles ikke hver enkelt sak isolert, men det legges et helhetlig nasjonalt perspektiv til grunn for prioriteringene av hva som skal undersøkes og hvor. Videre må de arkeologiske undersøkelsene gjennomføres når det er fysisk mulig, dvs. at magasinene er nedtappet eller ved naturlig lav vannstand. Registreringene og utgravningene vil kunne skje samtidig.

4.1 Fond

Gruppen anbefaler at det opprettes et "fond" som disponeres til kulturminneundersøkelser i allerede utbygde vassdrag. Innbetaling til fondet skal skje for de konsesjonærer som har fått en fornyet konsesjon eller som har fått vilkårene for reguleringen tatt opp til revisjon, og der kulturminneundersøkelser ikke ble gjennomført da den opprinnelige konsesjonen ble gitt. Regulanten/konsesjonæren innbetaler til fondet et på forhånd fastsatt beløp. Fondet er å forstå slik at både kapital og avkastning skal brukes til kulturminneundersøkelser i regulerte vassdrag, hovedsakelig reguleringsmagasiner.

Prinsippet om et fond gir kulturminnemyndigheten en forutsigbarhet i økonomi og en langsiktighet i forhold til omfang av undersøkelsene. Slik kan det bli mulig å prioritere registreringer og utgravninger til de områder som faglig sett er mest interessante. Også for regulanten/konsesjonæren som skal betale, gir innbetaling til et fond en forutsigbarhet. Både for kulturminneforvaltningen og for regulanter er dette en kollektiv løsning hvor man sparer tid og penger på omfattende diskusjoner og saksbehandling. For de involverte myndighetsorganer er dette også en rasjonell måte å behandle sakene på.

Etter *gruppens mening* bør fondet fritt disponere midlene til kulturminneundersøkelser i regulerte vassdrag. Retningslinjene for arkeologiske arbeider beskrevet i Riksantikvarens brev til MD 16.12.2005 skal legges til grunn for prioriteringene. Regulantenes innbetalte beløp dekker alle kostnader knyttet til kulturminneundersøkelser som registreringer, eventuelle utgravninger, konservering, sikringstiltak etc.

Gruppen tar ikke her stilling til hvordan fondet skal opprettes og styres, men ser det som naturlig at både vassdragsmyndighet, kulturminneforvaltning og regulanter er representert i styret.

4.2 Gruppens anbefaling

Etter å ha vurdert ulike løsningsmodeller for fremskaffelse av midler til fondet, *går gruppen inn for* at energiinnholdet i magasinvolumet⁴ brukes som en økonomisk parameter ved at regulanten innbetaler en avgift som beregnes ut fra en sats målt i kroner per GWh magasininnhold. Magasin som ligger høyt over havet, vil normalt få en høyere produksjonsverdi per vannenhet da vann fra disse magasinene

⁴ 1 GWh tilsvarer 1 million kilowatt timer

utnyttes i en større fallhøyde enn lavereliggende magasin. Magasinvolumets energiinnhold måles i GWh og er å finne som offisielle tall. I tillegg gir GWh-innholdet også en viss indikasjon på størrelsen av reguleringen og dermed inngrepets omfang.

Å bruke GWh som beregningsgrunnlag vil kunne oppfattes som urettferdig dersom man betrakter det enkelte magasin for seg. Dette har sammenheng med at noen magasiner representerer store økonomiske verdier, men samtidig vil disse kunne være gjenstand for mindre kulturminneundersøkelser. Andre magasiner kan ha begrenset økonomisk verdi, men ha stort potensial for kulturminner. *Gruppen mener* likevel hensynet til å finne et enkelt og lite byråkratisk system som er forutsigbart og som bygger på offisielle data, gjør at man anbefaler å bruke magasinvolumets GWh-verdi som parameter.



Reguleringsmagasinet Nordre Røgden i Røgdenvassdraget, Grue kommune, delvis nedtappet.

Foto: Øystein Grundt, NVE

Forslag til fastsettelsen av kronebeløpet er gjort ut fra de to hovedprinsippene i mandatet; faglig forsvarlig nivå for de kulturhistoriske verdiene nasjonalt, og rimelig økonomisk nivå for regulanten. Gruppen har videre skjelt til hva kostnadene ville vært dersom man i dag hadde søkt om konsesjon og måttet foreta nødvendige arkeologiske undersøkelser. I tillegg har gruppen sett på noen av de større sakene i senere tid, og forventet kostnadsomfang ved kulturminneundersøkelser for disse.

På bakgrunn av dette *anbefaler gruppen* at konsesjonæren innbetaler et nærmere fastsatt kronebeløp per GWh som magasinet representerer. **Satsen anbefales satt til 12 000 kroner/GWh ved fornyelse av konsesjoner og 7 000 kroner/GWh ved revisjon av konsesjonsvilkår.** Denne satsen er foreslått med utgangspunkt for inneværende år og justeres i tråd med konsumprisindeksen.

Gruppen har vurdert om andre kriterier enn GWh-innholdet i magasinene, for eksempel antall meter strandlinje, kan brukes som beregningsgrunnlag. Det foreligger ikke offisielle tall på strandlinjens

lengde for reguleringsmagasin. Selv om det lar seg gjøre å måle den, anser gruppen dette som lite hensiktsmessig. Etter *gruppens mening* vil en slik løsning innebære at en del større lavlandsmagasin må betale en for stor andel av de totale kostnadene da flere av disse har lang strandlinje men liten oppdemming. Det vil også ta lang tid å få de nødvendige dataene på plass for beregning av en sats ut fra et slikt kriterium. Gruppen vil derfor ikke anbefale en slik løsning.

Gruppen har videre vurdert om antall meter oppdemming eller total reguleringshøyde kan være egnet som beregningsgrunnlag. Disse vil eventuelt kunne si noe om skadeomfanget eller bevaringsgraden til kulturminner, og også gi en viss antydning om det økonomiske potensialet til magasinet. De fleste reguleringer med stor oppdemming/reguleringshøyde er høytliggende og av den grunn vil et slikt utvelgelseskriterium i stor grad sammenfalle med den løsningen gruppen anbefaler.

Også bruk av reguleringsmagasinets volum, dvs. volumet mellom høyeste og laveste regulerte vannstand (HRV og LRV) er vurdert, men da ikke omregnet til energiinnhold. De fleste store lavlandsinnsjøene er regulert ved noe senkning. Volumet kan være stort, men skadene på kulturminner vil normalt være mindre omfattende enn i høyereliggende magasiner hvor det har vært oppdemming. En omregning til energiinnhold vil gi lavere vektning av disse lavlandsmagasiner med den modellen gruppen foreslår, noe vi mener er faglig fornuftig.

Ingen har i dag total oversikt over hva som måtte finnes av kulturminner i reguleringssonen i de enkelte magasiner. Man vet at det er større sannsynlighet for funn av kulturminner i noen magasiner enn i andre. *Gruppen mener* det ikke er faglig grunnlag for å klassifisere magasinene ut fra antatt funnmengde av kulturminner, og heller ikke differensiere satsen ut fra en slik klassifisering. En slik klassifisering vil ikke være arkeologifaglig godt nok begrunnet. Samtidig vil det høyst sannsynlig medføre en rekke diskusjoner mellom regulant og kulturminnemyndighet om klassifiseringen av det enkelte magasin.

Uansett hvilket beregningsgrunnlag som legges til grunn, vil det kunne påvises skjevheter og urettferdighet. Det vil imidlertid være et fåtall store regulanter som, uavhengig av beregningsgrunnlag, vil bære hoveddelen av kostnadene.

Gruppen mener ut fra en total vurdering at den foreslåtte løsningen i størst mulig grad ivaretar forhold som forutsigbarhet og rettferdighet knyttet til potensielt skadeomfang på kulturminner i større magasiner.

4.3 Innbetalingstidspunkt

Innbetalingstidspunktet foreslås å være forskjellig for fornyelsessaker og revisjonssaker. Ved fornyelsessaker betales beløpet inn når ny konsesjon er gitt og regulanten har akseptert konsesjonen. Ved revisjoner innbetales beløpet når NVE har fattet vedtak om igangsetting av en revisjonssak.

Gruppen mener det også bør være åpning for at regulanter kan innbetale hele eller deler av beløpet tidligere enn det hovedregelen tilsier. Dette må imidlertid være frivillig fra regulantens side.

Regulanten/konsesjonæren har oppfylt sine økonomiske forpliktelser når det fastsatte beløpet ut fra antall GWh som magasinet representerer, er innbetalt. Som tidligere nevnt vil gruppen også understreke at dersom regulanten har oppfylt sine forpliktelser i henhold til tidligere kulturminnelovgivning omfattes ikke disse av kravet om innbetaling. Dette vil gjelde for de aller fleste reguleringskonsesjoner gitt etter 1959⁵.

⁵ En foreløpig oversikt over arkeologiske undersøkelser gjennomført i regulerte vassdrag fra 1950 og fremover, datert 31.03.2006, er utarbeidet av Bergen Museum på oppdrag av RA.

4.4 Gitte og kommende fornyelser og revisjoner

Det er 26 fornyelsessaker som enten er i prosess eller som vil bli behandlet i løpet av de neste 10-15 årene. Magasinene i disse sakene har til sammen et kraftpotensial på ca 5100 GWh. Det er også 17 konsesjoner der fornyelse er gitt med vilkår om kulturminneundersøkelser, men hvor undersøkelsene ikke er gjennomført. Disse 17 konsesjonene har til sammen et magasinpotensial på ca. 4700 GWh, noe som vil utløse 56,4 millioner kroner ved foreslått løsningsmodell. I tillegg er det et fåtall konsesjoner som er fornyet uten at disse har vilkår om kulturminneundersøkelser. Disse har likevel begrenset magasinverdi. Ved senere revisjon av vilkårene for disse konsesjonene, vil det utløse krav om innbetaling dersom det ikke er foretatt undersøkelser.

I tillegg er det vedtatt igangsatt revisjon av 6 saker som til sammen har et magasinpotensial på ca. 5000 GWh. Dette vil utløse en innbetaling på ca. 35 millioner kroner, jf. forslag til løsningsmodell. Gruppen regner også med at flere revisjonssaker vil komme når usikkerheten knyttet til omfanget av kulturminneundersøkelser er løst. Innføringen av EUs Vanddirektiv kan ytterligere påskynde krav om revisjon av konsesjonsvilkår.

Fondet (i 2006-kroner) vil raskt ha en startkapital på ca. 100 millioner kroner noe *gruppen mener* er tilstrekkelig til at planlegging og gjennomføring av undersøkelser i prioriterte vassdrag kan iverksettes.

Gruppen anbefaler at i saker hvor det allerede er gitt fornyelse med vilkår om kulturminneundersøkelser, omfattes disse av den foreslåtte ordningen, forutsatt at nødvendige kulturminneundersøkelser ikke allerede er foretatt. For de regulanter som er i en prosess, eksempelvis Hydro Aluminium as i Tynreguleringen og Numedalslaugens Brugseierforening i Tunhovd, skal allerede innbetalte midler gå til fratrukk.

Revisjonssaker omfatter desidert flest vassdrag, ca. 100 (konsesjoner gitt før 10.04.1959). Magasinene her har et potensial på ca. 19 500 GWh. Det er ikke gitt at absolutt alle saker hvor det er adgang til revisjon av konsesjonsvilkår vil bli igangsatt. Revisjonssaker vil kunne omfatte i alt 50 selskaper. De aller fleste selskapene vil betale i størrelsesorden 100 - 200 000 kroner. Den største utgiften vil falle på Statkraft Energi AS. I tillegg vil E-CO Vannkraft AS, Lyse produksjon AS, BKK Produksjon AS og Glommen og Lågen Brugseierforening være de største bidragsyterne til et slikt fond.

Til sammen har magasinene i fornyelsessaker og revisjonssaker et kraftpotensial på ca. 30 TWh (30 000 GWh). *Gruppen tar forbehold om* at det kan være konsesjoner som gjelder både fornyelser eller revisjoner som ikke er fanget opp i vår gjennomgang, men avviket vil være i begrenset omfang.

Ut fra den skisserte løsningen vil det, forutsatt at alle revisjonssaker kommer opp, innbetales til fondet et beløp i størrelsesorden 260 millioner 2006-kroner.

5 Kriterier og retningslinjer

Kriteriene og retningslinjene som skal ligge til grunn for planlegging og gjennomføring av arkeologiske undersøkelser ved fornyelser og revisjon av vassdragskonsesjoner, bygger på tre sentrale begreper; *berørte områder, mindre omfattende/mindre tyngende (rimelig økonomisk nivå) og faglig forsvarlig nivå*. Kriterier og retningslinjer skal bidra til forutsigbarhet, innsyn og forståelse for de prioriteringer som gjøres med hensyn til valg av undersøkelsesobjekter/områder, beregning av kostnader og omfang av arbeidet. Formålet er å sikre ny og utfyllende kunnskap om kulturhistorien i landet.

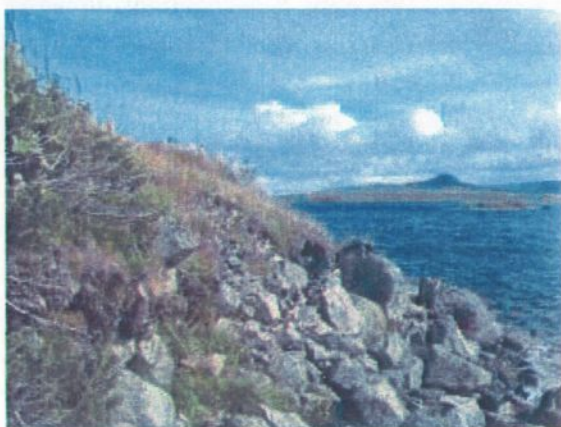
Med utgangspunkt i allerede utbygde vassdrag, vil disse tre sentrale begrepene bli forklart i kap. 5.1-5.3.

Fremtidige arkeologiske undersøkelser i utbygde vassdrag skal også være forankret i faglige programmer som innenfor geografiske regioner definerer aktuelle forskningstemaer og hvilke som skal prioriteres (se kap. 6.1).

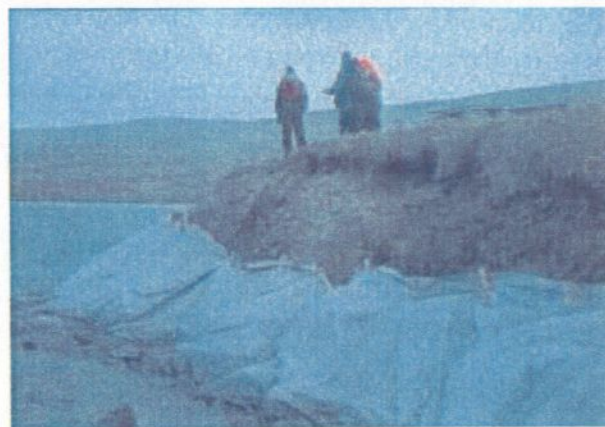
5.1 Berørte områder

Gruppen mener at de arkeologiske undersøkelsene som hovedregel skal knyttes til reguleringsmagasinene. Her er det arealene som er omfattet av reguleringen, dvs. arealene mellom høyeste regulerte vannstand (HRV) og lavest regulerte vannstand (LRV), som er de mest aktuelle for undersøkelser.

Mange faktorer innvirker på kulturminners tilstand og bevaringsgrad. Dels virker hver faktor for seg, og dels er det samvirket mellom dem som gjør spørsmål om bevaring og nedbryting av kulturminner komplekst. Eksempler på dette er erosjon, overlaging, uttørking, isskuring og bølgepåvirkning. Erosjon, både langs nye strandbredder og i magasinområdene, vasker bort kulturminner og flytter på gjenstander. Andre steder skjules kulturminnene under slam og løsmasser og gjør dem utilgjengelige.

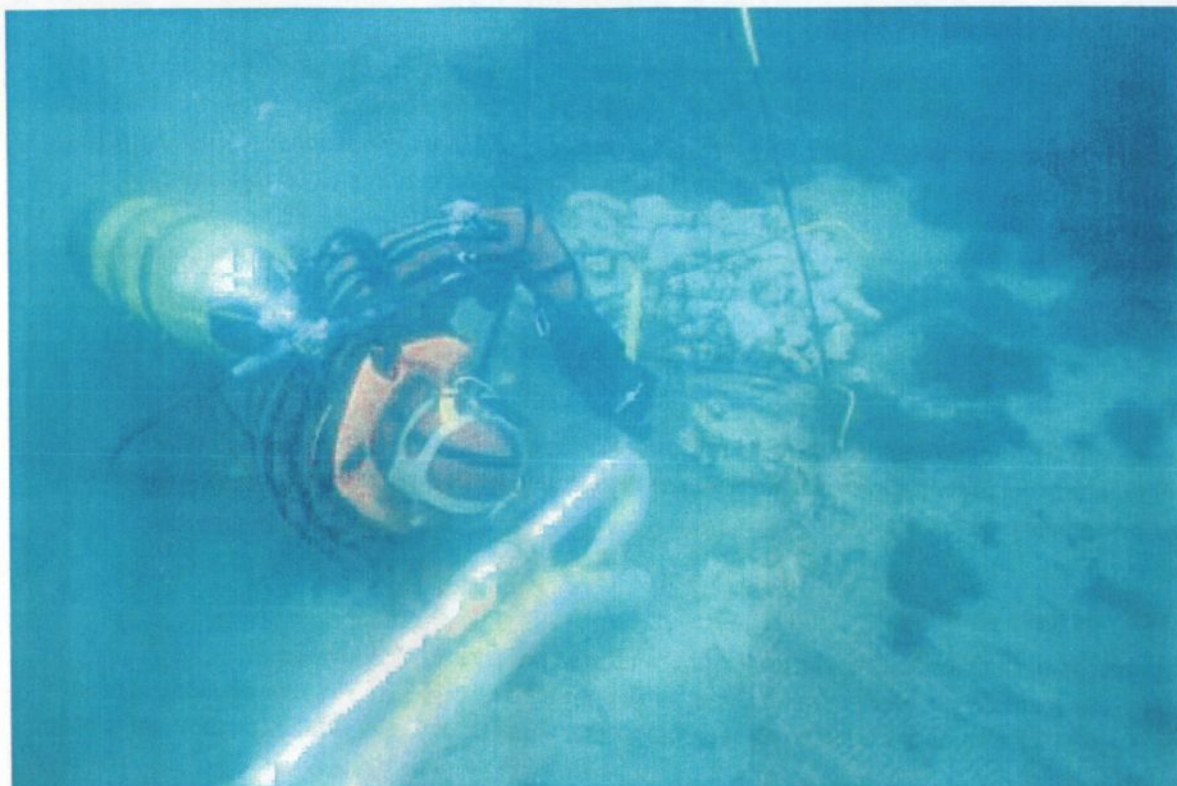


*En boplass som ligger på kanten av reguleringssonen i Vinsteren, eroderes mer for hvert år som går. Koksteinen vaskes ut i sjøen.
Foto: Espen Finstad, Oppland fylkeskommune*



*Sikring av en steinalderboplass ved Halnefjorden i Nore og Uvdal kommune. Tildekningen skal hindre at mer av boplassen vaskes ut i sjøen.
Foto: Kjell Erik Sønsterud, Buskerud fylkeskommune*

Gruppen mener det i særskilte tilfeller vil være behov for undersøkelser i myrområder over HRV som står i fare for uttørking som følge av reguleringen da uttørking vil påvirke videre bevaring av organiske kulturminner og vegetasjonshistorie.



Også under vann fins kulturminner fra forhistorien. Det kan eksempelvis være kulturminner som er vasket ned i vannet på grunn av reguleringen, eller det kan være kulturminner som ble avsatt i vannet i forhistorisk tid. Her undersøkes rester fra reinsdyrfangst i Finsbergvatn på Hardangervidda 2006.

Foto: Fredrik Skoglund, NTNU-Vitenskapsmuseet

I forbindelse med fornyelse og revisjon av konsesjoner, vil kulturminner i tilknytning til de regulerte magasinene der det fremdeles kan være kulturminner, være de som prioriteres. Tiltak i tilknytning til reguleringen, som anleggsveier, massetak, deponier, brakkerigger, tverrslag, damkonstruksjoner med mer, kan ha ødelagt kulturminner. Disse områdene vil sjelden bli prioritert.

5.2 Mindre tyngende/mindre omfattende

Gruppen mener at med mindre tyngende forstås kostnader for undersøkelsene, og med mindre omfattende undersøkelsens omfang, (areal, antall kulturminner, hele eller deler av kulturminnet osv.). Begge begrepene må ses i forhold til det som ville vært aktuelt mht. kostnader og omfang ved en helt ny konsesjon for samme område.

I en reguleringszone kan kulturminnene, for eksempel strukturer og gjenstander, være blottlagt og derfor være noe enklere å påvise, avgrense og dokumentere enn kulturminner som er skjult under markoverflaten. Det kan også være raskere å gjennomføre en arkeologisk gransking/utgraving av slike lokaliteter av samme grunn. Prøvestikking eller sjakting som er vanlige arkeologiske registreringsmetoder, vil bare være aktuelle å bruke i områder som er overleiret av løsmasser fra reguleringen og i erosjonsutsatte områder overfor reguleringssonen. Flere andre metoder vil være aktuelle å bruke (metallsøking, georadar, glødetapsanalyser, magnetometer, flybåren laserscanning m.v.). Uansett skal den beste og mest rasjonelle og økonomiske undersøkelsesmetoden benyttes.



Enkelte steder ligger fremdeles rester etter boplasser under dagens markoverflate. Ved å grave små hull i bakken kan en finne gjenstander og andre spor etter fortidens mennesker. Tyin, Oppland og Sogn og Fjordane fylker.

Foto: Trond Lørdøen, Bergen Museum

For å kunne registrere i reguleringssonen, må vannet vanligvis være nedtappet eller vannstanden uvanlig lav. Å holde et magasin nedtappet i perioder med kulturminneundersøkelser, kan være kostbart for konsesjonæren. Dersom konsesjonæren av ulike grunner eksempelvis må utføre utbedringsarbeider på en dam og av den grunn må holde lavere vannstand enn normalt, *anbefaler gruppen* at konsesjonæren på et tidlig tidspunkt tar kontakt med kulturminneforvaltningen og varsler om anledning til å gjennomføre arkeologiske arbeider. Dette bør gjøres selv om fornyelses- eller revisjonssaken er noe frem i tid, jf. behov for nye samarbeidsrutiner, dersom regulanten er inneforstått med at konsesjonsvilkårene skal fornyes eller tas opp til revisjon. Dette vil gi kulturminneforvaltningen bedre muligheter til å planlegge sitt arbeid.

5.3 Faglig forsvarlig nivå

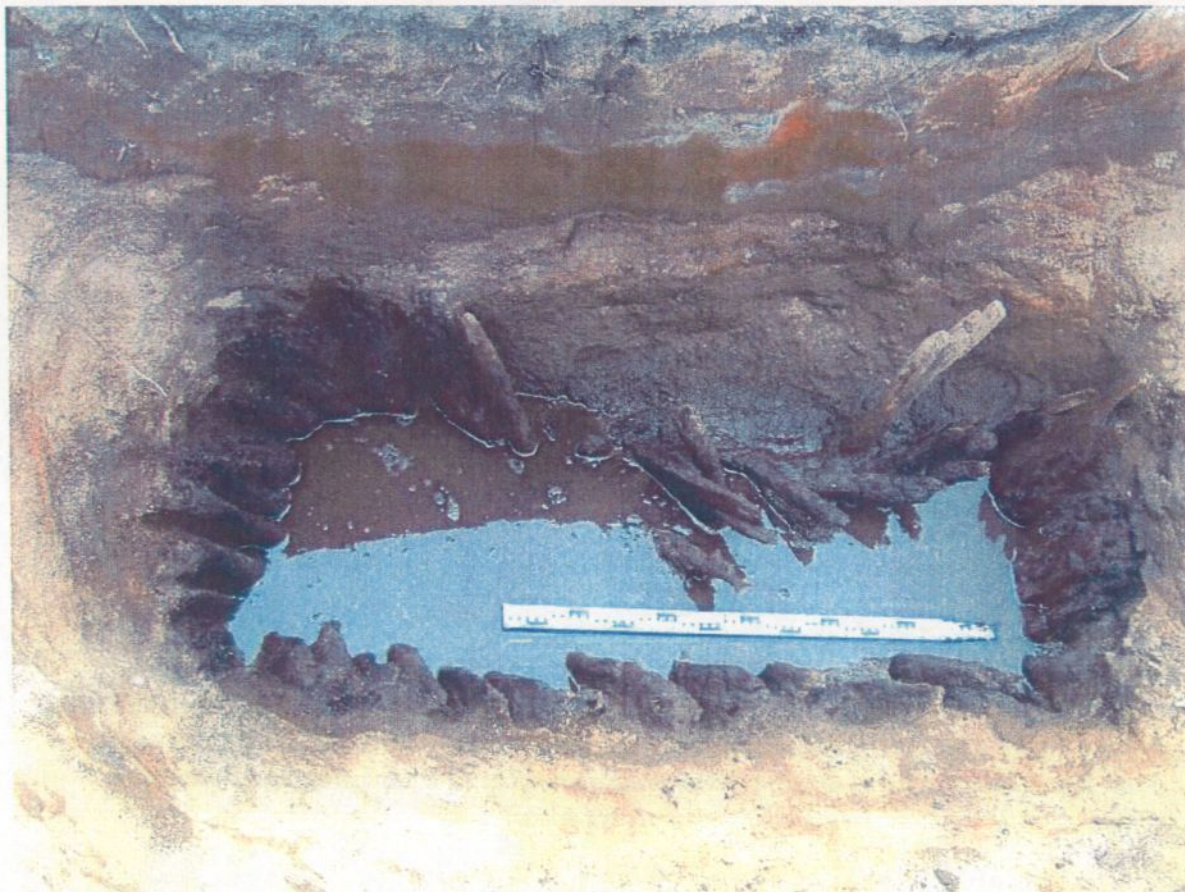
Kravet om *faglig forsvarlig nivå* på de arkeologiske undersøkelsene innebærer at disse skal planlegges og gjennomføres i tråd med kriterier og retningslinjer utarbeidet for fornyelses- og revisjonssaker. Et hovedpunkt her er at det skal fremkomme *ny kunnskap*.



Ett av fire samiske ildsteder funnet ved Aursjøen i Lesja kommune sommeren 2006. Sannsynligvis er ildstedet fra yngre jernalder eller middelalder.

Foto: Espen Finstad, Oppland fylkeskommune

For arbeider i regulerte vassdrag er det viktig at kulturminneforvaltningens ulike forvaltningsinstitusjoner samarbeider tett. Dette betyr at alle faser i arbeidet, fra planlegging og utarbeiding av prosjektplan til gjennomføring i felt og utveksling av kunnskap, skal gjennomføres i nært samarbeid mellom de ulike institusjonene uavhengig av forvaltningsnivå. Mange vassdrag krysser både fylkes- og museumsgrenser. De ulike institusjonene skal planlegge arbeidet sammen og med utgangspunkt i sine faglige kvalifikasjoner.



En spesielt velbevart fangstgrop for rein funnet ved Aursjøen 2006. Gropa som lå i reguleringssonen, var fylt med sand og vann.

Foto: Jostein Bergstøl, Universitetet i Oslo, Kulturhistorisk museum

Arbeidet skal være basert på oppdatert kunnskap noe som skal sikres gjennom at det utarbeides faglige program for undersøkelser i allerede utbygde vassdrag for hele landet. Ved årsskiftet 2007/2008 vil det første faglige programmet foreligge. Dette dekker områdene i Sør-Norge.

Prosjektplanen for den enkelte undersøkelsen skal være forankret i faglig program. I denne skal også sikring av kulturminner på stedet og miljøovervåking med oppfølgingsprogram inngå der dette er aktuelt.

6 Videre arbeid

De utarbeidete kriteriene og retningslinjene for arkeologiske undersøkelser i forbindelse med fornyelse og revisjon av vassdragskonsesjoner, er grunnleggende for det arbeidet som skal gjøres i årene som kommer, både fra kulturminneforvaltningens side og fra vassdragskonsesjonærenes side. Forutsigbarhet og gjensidighet i arbeidet vil styrke begge sider, men ikke minst vil man få økt kunnskap om hvordan vassdragene har vært viktige for mennesker til ulike tider opp gjennom historien.

Imidlertid er ikke kriteriene og retningslinjene et endelig sluttprodukt for samarbeidet mellom sektorene. Det er flere tema som gjenstår og som ønskes videreført. I det følgende vil det som per i dag er vurdert som nødvendig å følge opp, bli omtalt. Det samarbeidet sektorene har hatt i forbindelse med utarbeidelsen av denne rapporten, har vist at man kan komme frem til bedre produkter på mange felter dersom man samarbeider. Et eksempel her er det felles fagseminaret som NVE og RA arrangerte i april 2006.

6.1 Opprettelse av fond

Forutsatt at gruppens anbefalinger om å opprette et fond får tilslutning, er det behov for en egen utredning av dette. Dersom det etableres et fond, må det tas stilling til hvordan fondet skal opprettes og styres. Gruppen ser det som naturlig at vassdragsmyndighet og kulturminneforvaltning samt regulanter vil være representert i et eventuelt styre for fondet.

6.2 Faglig program for arkeologisk arbeid med arkeologiske kulturminner i allerede utbygde vassdrag

Undersøkelser i allerede utbygde vassdrag skal være mindre omfattende enn de som gjennomføres i forbindelse med helt nye vassdragsutbygginger. Det er nødvendig å ha et godt faglig redskap som utgangspunkt for prioriteringene. Faglig program for arkeologiske undersøkelser i allerede utbygde vassdrag er et slikt redskap. På vegne av Riksantikvaren utarbeides for tiden et første faglig program for vassdrag, med geografisk avgrensning til Sør-Norge. Her skal følgende tema vektlegges:

- Hva er eksisterende kunnskap fra arkeologiske undersøkelser i vassdrag?
- Hva er kunnskapshullene og fremtidsplanene? Hvilke bør være de faglige prioriterte satsingsområder ved fremtidige undersøkelser i tidligere regulerte vassdrag?
- Presentere ulike registrerings-/utgravnings-/dokumentasjonsmetoder aktuelle for fremtidige undersøkelser.
- Relatere de prioriterte satsingsområdene til andre aktuelle forskningsprosjekter innenfor arkeologi, nasjonalt eller internasjonalt.
- Vurdere om overvåking av kulturminner kan være en aktuell metode når en skal velge type avbøtende tiltak, referanseområde for fremtidige undersøkelser og prioritere mellom kulturminner og valg av undersøkelsesmetode.

Riksantikvaren har som ambisjon å bidra med økonomiske midler til å utvikle faglig program for vassdrag for hele landet. Hvor mange og hvor detaljerte program som skal utarbeides og fremdriften på arbeidet, er avhengig av de ressurser som stilles til rådighet. Det er ønskelig at det kommer et program for Nord-Norge og et for Midt-Norge. Dette fordi det innenfor disse landsdelene er ulike

kulturhistoriske forhold, og også fordi den kunnskap som allerede eksisterer om kulturhistorie i vassdrag i de to områdene, er ulik.

Et faglig program skal være oppdatert i forhold til den faglige utviklingen som skjer. Det betyr at det er nødvendig med revisjon av programmene med jevne mellomrom. Hvor omfattende revisjonen vil være, avhenger av kunnskapsutviklingen.



Hva skjer med kulturminner som ligger i reguleringssonen? En fangstgrop er helt fylt med vann og vil med årene fylles helt med slam.

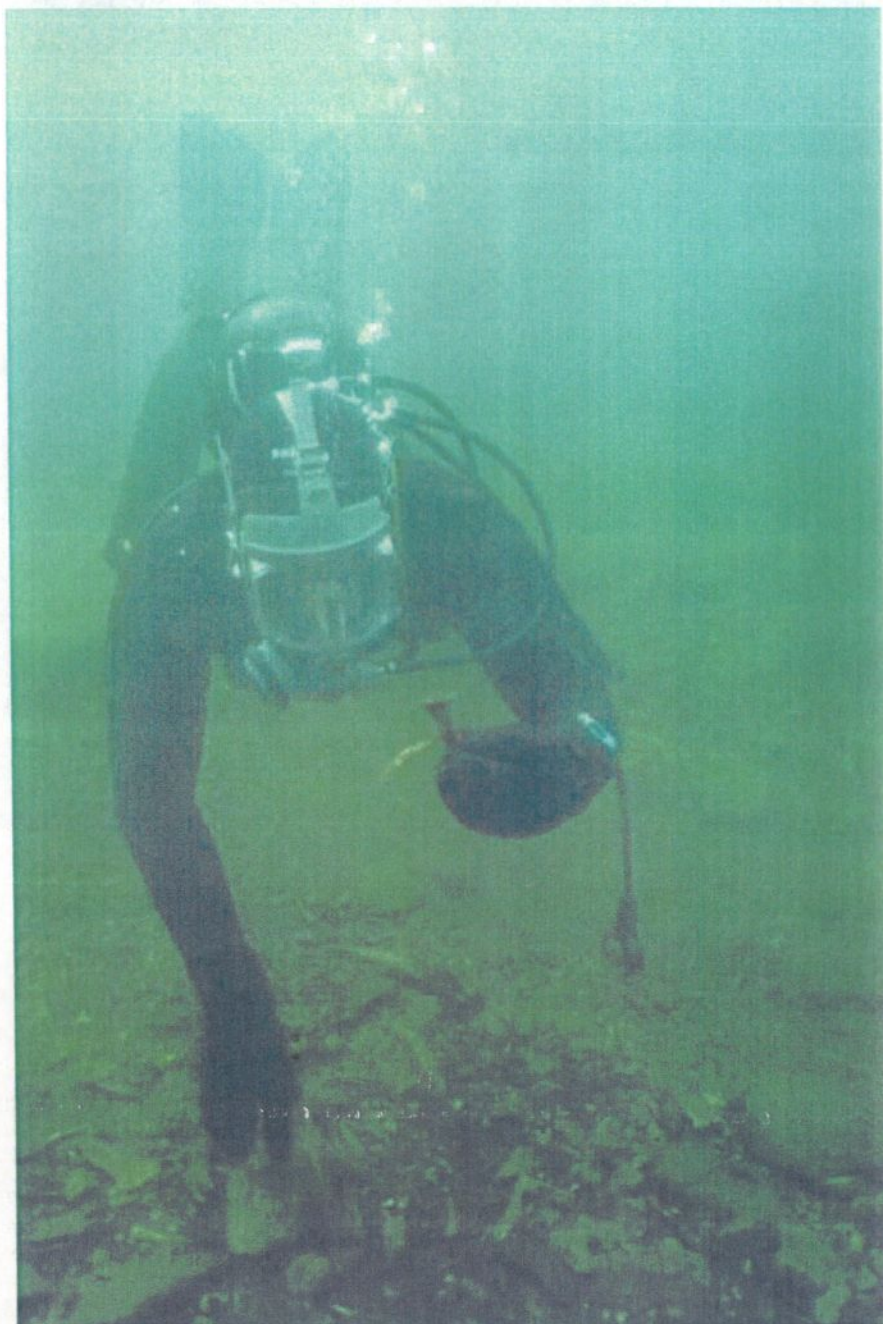
Foto: Espen Finstad, Oppland fylkeskommune

6.3 Forskning og utvikling

De undersøkelser som skal gjennomføres i allerede utbygde vassdrag, skal ha som mål å få frem ny kunnskap, ikke bekrefte allerede eksisterende kunnskap. Problemstillinger og prioriteringer som trekkes frem i de faglige programmene og deretter i prosjektplanene, skal fokusere på dette. Samtidig må det søkes etablert nettverk med forsknings- og utdanningsinstitusjoner for å få til en felles satsing på kunnskapsoppbygging med grunnlag i materiale fra vassdrag. Også tverrfaglige nettverk må bygges opp og styrkes, både innenfor ulike institusjoner og mellom sektorer.

Innenfor arkeologisk forskning må det satses på å få flere studenter til å arbeide med problemstillinger fra vassdragsundersøkelser. Her vil det da være naturlig at forvaltningen, med Riksantikvaren, fylkeskommunene, Sametinget, de arkeologiske forvaltningsmuseene og universitetene, samarbeider. Videre bør det satses på å få etablert forsknings-/doktorsgradsstipend som oppfølging av de undersøkelser som gjennomføres. Norges forskningsråd bør utfordres til å bidra med midler til dette.

I 2006 er det to forskningsprosjekter på gang som ser på problemstillinger knyttet til kulturminner i allerede utbygde vassdrag, henholdsvis *Aursjøenprosjektet* og *Undervannsdeponerte kulturminner i høyfjellsvann; Sumtangen og Ørteren*. Prosjektene skal bidra med kunnskap om hvilke prosesser som virker og hvordan disse påvirker kulturminner i reguleringssoner, både negativt og positivt. De skal også gi innspill til de faglige programmene som skal utarbeides og til metodeutvikling og tilstandsanalyser av kulturminner i vassdrag generelt. Resultatene vil være viktige for den fremtidige håndteringen av fornyelses- og revisjonssaker. Også NVE besitter fagkompetanse og forskningsmidler som bør vurderes kanalisert inn mot relevante problemstillinger, blant annet for å styrke det tverrfaglige samarbeidet mellom kulturminne- og vassdragssektoren, og for å følge opp de utfordringer som ligger i sektoransvaret for kulturminner og kulturmiljøer.



Marinarkeologen har funnet reinsdyrgevir i en beinhaus i Ørteren, Hol kommune.

Foto: Fredrik Skoglund, NTNU-Vitenskapsmuseet

6.4 Informasjon og formidling

Det må utarbeides en plan for hvordan innholdet i denne rapporten skal formidles til begge sektorer og til andre, både offentlige og private, som trenger å kjenne til innholdet i arbeidet. I en slik presentasjon må det også legges vekt på å vise hvilken kunnskap som kan hentes ut fra kulturminner i utbygde vassdrag. Undersøkelsene i Aursjøen og på Finsbergvatn og Ørteren i 2006 og resultatene som vil komme herfra, er et viktig bidrag i en slik presentasjon.

Den løsningsmodell gruppen anbefaler, kan ha interesse også for andre enn de involverte sektorene. Ulike medier bør derfor benyttes til å formidle at man i årene som kommer, vil kunne få frem ny viten om forhistorisk aktivitet langs vassdragene, og hvordan sektorene samarbeider om dette.



Åpen dag på Aursjøen juli 2006. Flere hundre mennesker møter i løpet av dagen opp for å høre nytt om fortiden.
Foto: Espen Finstad, Oppland fylkeskommune

Økt kunnskap om hverandres arbeidsfelt skaper større forståelse og interesse. Gruppen ser det derfor som viktig at det etableres arenaer der informasjon utveksles og nye resultater formidles jevnlig. Her vil det være mulig å bruke eksisterende møtefora, som energibransjens konferanser og kulturminneforvaltningens årlige lands- og regionale samlinger.

6.5 Saksbehandlings- og samarbeidsrutiner

Det må utarbeides egne samarbeidsrutiner for hvordan kulturminneforvaltningen og energisektoren skal håndtere fornyelses- og revisjonssaker i forhold til automatisk fredete kulturminner. Når det gjelder kulturminneforvaltningen vil slike saker ikke følge normal prosedyre i forhold til kulturminneloven, se kap. 2. Rutinene bør foreligge fra RA før utgangen av 2007. For energisektoren

vil det blant annet bli nye regler med hensyn til de økonomiske forpliktelsene de har ovenfor kulturminneforvaltningen.



Arkeologene graver så lenge det er mulig. Et jernvinneanlegg undersøkes på Dokkfløy i Gausdal kommune før vannet skjuler det.

Foto: Jan Henning Larsen, Universitetet i Oslo, Kulturhistorisk museum

Et viktig mål med arbeidet har vært smidig og forutsigbar saksbehandling. Dette forutsetter gode samarbeidsrutiner der partene informerer hverandre om blant annet vesentlige forhold som kan påvirke hvordan og når den praktiske delen av det arkeologiske arbeidet kan gjennomføres. Utviklingen av disse rutinene må skje i et nært samarbeid mellom sektorene.

6.6 Utforming av konsesjonsvilkår og oppfølging av dem

I flere år har standardvilkår for hvordan konsesjonærer skal håndtere forholdet til kulturminner i forbindelse med fornyelse av vassdragskonsesjoner, vært benyttet. Erfaring viser at tidsfrister som ikke tar høyde for at vannstand og værforhold er uforutsigbare, ikke er særlig hensiktsmessig. Fristen for gjennomføring av arkeologiske undersøkelser har derfor vært utvidet. Det er behov for å se nærmere på hvordan vilkårene kan utformes, både i forhold til fornyet konsesjon og reviderte konsesjonsvilkår. Den økonomiske avklaringen som er foreslått i denne rapporten, fordrer også at vilkårene utformes i henhold til dette.

Gruppen overlater til OED/MD den nøyaktige utformingen av konsesjonsvilkåret ved revisjons- og fornyesssakene ved den løsningsmodellen som gruppen har anbefalt.

Vilkår om arkeologiske undersøkelser har vært tatt inn i fornyete konsesjoner siden slutten av 1980-tallet. Imidlertid har vilkåret i svært få saker vært fulgt opp. Miljøtilsynsordningen som nå er innført i vassdragsbransjen, gir rammer for deler av oppfølgingen av de vilkårene som gis til

vassdragskonsesjoner. For kulturminnesektoren er det nødvendig å se nærmere på hvordan vilkår om arkeologiske undersøkelser kan følges opp innenfor samme system eller ramme som øvrige miljøvilkår.

7 Vedlegg

- Vedlegg 1: Oversikt over fornyelsessaker som er eller kommer til behandling
- Vedlegg 2: Oversikt over gitte fornyelser av konsesjoner
- Vedlegg 3: Oversikt over tidsubegrensede konsesjoner gitt for 10.04.1959

Vedlegg 1:

Fornyelse av konsesjoner – til behandling/saker som kommer (ikke offisiell)

| | |
|--|----------------------|
| Norsk Hydro – Reguleringer i Røldal-Suldal – Utløper 2012 | 1623,5 GWh |
| Norsk Hydro – Fortunvassdraget – utløper i 2017 | 820,1 GWh |
| Norsk Hydro – regulering av Neverdalsaga, Glomvatn – ny søknad under utarbeidelse | 9,5 GWh |
| Norsk Hydro – overføring av Hjerdøla | Ingen mag. kapasitet |
| ØTB – Ny konsesjon for regulering av deler av Møsvatn – sak til sluttbehandling i NVE | 600 GWh |
| Jørpeland Kraft – Reguleringer i Jørpelandsvassdraget – Innstilling sendt OED | 11 GWh |
| Elkem Bremanger – Regulering av Svelgenvassdraget – søknad under utarbeidelse | 310,7 GWh |
| Tyssefaldene – regulering av Magelivassdraget – overdras til Statkraft i 2010 | 330,1 GWh |
| Tyssefaldene – regulering av Tyssovassdraget – leieavtale frem til 2030 | 805,5 GWh |
| Sørfold Kraftlag – regulering av Røyrvatn i Sørfold – utløper i 2024 | 3-4 GWh, antagelse |
| Repvag Kraftlag – regulering av Tverrelvvassdraget – Søknad under behandling | 12,7 GWh |
| Älvkraft i Värmland – konsesjon for Røgdenvassdraget – søknad til behandling | 3 GWh antagelse |
| Firma Albert Collett – regulering av Opløyvassdraget, Nærøy kommune – sak til behandling | 9,5 GWh antagelse |
| Sunnfjord Energi – Regulering av Nordstrandvatn i Bøfjordvassdraget – søknad til behandling | 21,6 GWh |
| Helgeland Kraftlag – regulering av Storevatn/Tettingvatn – Langfjord – søknad til behandling | 11,9 GWh |
| Luostejok Kraftlag – Regulering av Gaggavatn i Luostejokka – NVEs innstilling sendt OED | 1,6 GWh |
| GLB – Ny reguleringskonsesjon for Tesse – Innstilling sendt OED | 203,5 GWh |
| GLB – regulering av Elgsjø og Marsjø – Innstilling sendt OED | 13,1 GWh |
| GLB – regulering av Øyeren – sak til behandling | 33,9 GWh |
| Mesna kraftselskap – ny konsesjon for regulering av Mesnavatna – innstilling sendt OED | 117,6 GWh |
| Ångermanelvens vattenreguleringsforetak – Regulering av Limingen utløper 2012 | 161 GWh antagelse |
| Nord-Troms Kraftlag AS – Regulering av Kildalsvassdraget | 4,1 GWh |
| Sum: | 5107,9 GWh |

Vedlegg 2:

Konsesjoner der fornyelse er gitt, og det er vilkår om kulturminneundersøkelser (ikke offisiell)

| Konsesjon | dato gitt | Antall GWh |
|---|------------------|--|
| Ny konsesjon for regulering av Arendalsvassdraget (deler) | 26.06.1992 | 289,6 |
| Ny konsesjon for regulering av Byglandsfjord | 03.10.2003 | 106 |
| Ny konsesjon for Osensjøen | 21.05.1999 | 234 |
| Ny konsesjon for Næra | 11.09.1998 | 7,4 |
| Ny konsesjon for Saudareguleringen | 01.08.2003 | 441,6 |
| Ny konsesjon for Marreguleringen | 22.05.1998 | 729,3 |
| Ny konsesjon for Kaven | 03.09.2004 | 8,2 |
| Ny konsesjon for Marøyfjord | 28.10.2005 | 6,6 |
| Ny konsesjon for Bjølvovassdraget | 07.04.2000 | 186,4 |
| Ny konsesjon for Samnangervassdraget | 18.05.2001 | 162,6 |
| Ny konsesjon for regulering av Randsfjorden | 12.01.1995 | 105,4 |
| Ny konsesjon for regulering av Aursunden | 18.07.1997 | 223,6 |
| Ny konsesjon for regulering av Numedalslagen | 18.05.2001 | 725 |
| Ny konsesjon for regulering av Tyin | 26.01.2001 | 800 |
| Ny konsesjon for regulering av Stjørdalsvassdraget | 14.07.1989 | 305,8 |
| Ny konsesjon for Kolstadvassdraget | 29.04.2005 | 4,8 |
| Ny konsesjon for Høyangervassdraget | 09.11.2001 | 352,9 |
| Sum | | 4689,2 |
| Fornyelser gitt uten vilkår om kulturminner | | |
| Ny konsesjon for regulering av Haldenvassdraget | 13.05.1994 | 4,8 |
| Regulering av Kongsfjordvassdraget | 04.03.1994 | 12,4 |
| Ny konsesjon for Bygdin | 11.01.1991 | Gjelder private deltakere, omfattes av revisjonen for Vinstravassddraget |

Vedlegg 3:

Konsesjoner gitt før 1959 som kan komme til revisjon (ikke offisiell)

| Regulant | Konsesjon | dato gitt | GWh magasin |
|--------------------------|---|-----------------------|--------------------|
| Agder Energi Produksjon | Regulering av Sandarhylen og Kjørull | 20.02.1925 | 3,1 |
| Agder Energi Produksjon | Regulering av Bjørnestadvatn i Finsa | 16.09.1946 | 18,3 |
| Agder Energi Produksjon | Regulering av Fedavassdraget | 15.08.1952 | 1,8 |
| Agder Energi Produksjon | Regulering av Trylandsvassdraget | 02.09.1921 | 7,1 |
| Agder Energi Produksjon | Reguleringer i Mandalsvassdraget | flere | 433 |
| Agder Energi Produksjon | Regulering av Uldalselva i Tovdalsvassdraget | 22.03.1957 | 15,6 |
| Andøy Energi AS | Regulering av Bleksvatnet | 31.03.1949 | 2,5 |
| BKK Produksjon AS | Regulering av vann på Osterøya, Hordaland | 19.07.1946 | 4 |
| BKK Produksjon AS | Regulering av Herlandsvassdraget | 20.12.1918 | 28,3 |
| BKK Produksjon AS | Regulering av Bergsdalsvassdraget | 13.07.1928 m.fl | 579,4 |
| BKK Produksjon AS | Regulering av Skulstadvassdraget | 13.06.1943 | 2,4 |
| BKK Produksjon AS | Regulering av Matre og Haugsdalsvassdraget | flere | 830 noe usikker |
| Bodø Energi AS | Regulering av Heggmovassdraget | 20.12.1918 | 32,2 |
| Dalane Energi AS | Regulering i Sokndalsvassdraget | 11.06.1948 | 1 |
| Dalane Energi AS | Regulering av Hellelandsvassdraget | 21.09.1923/27.06.1930 | 3,7 |
| Dalane Energi AS | Regulering av Grødemsvassdraget | 19.07.1940 m.fl | 13,2 |
| Drangedal Elverk | Regulering av Suvdøla | 18.01.1957 | 17,7 |
| FBR | Regulering av Abjøravassdraget | 21.01.1949 | 330,8 |
| FBR | Regulering av Bjonevatn og Samsjøen | 04.07.1958 | 6,4 |
| FBR | Regulering av Rausdøla (Rysntjern, Sendebotntjern og Olevatn) | flere | 213,1 |
| FBR | Regulering av Aurdalsfjorden | 25.04.1958 | 3,5 |
| GLB | Regulering av Storsjøen i Glommavassdraget | 11.02.1943 | 75 |
| GLB | Utvidet regulering av Mjøsa | 08.08.1947 | 345,2 |
| GLB | Regulering av Raudalsvatn og Breidalsvatn | 20.08.1948 | 112 |
| GLB | Regulering av Vinstravassdraget | flere | 1300 |
| Gudbrandsdal Energi AS | Regulering av Moksavassdraget | 07.03.1947 | 13,6 |
| Haugaland Kraft AS | Regulering av Etnevassdraget | 20.04.1923 | 109,4 |
| HelgelandsKraft AS | Regulering av Tveraågavassdraget (Ildgrubfossen) | 04.11.1948 | 3,5 |
| HelgelandsKraft AS | Regulering av Kaldåga | 17.01.1958 | 17,5 |
| Hålogoland Kraft AS | Regulering av Gausvikvassdraget | 17.10.1919 | 7,5 |
| Halogoland Kraft AS | Regulering av Storelva | 21.06.1946 | 2,5 |
| Sør Troms kraftforsyning | Regulering av Østre Storelva (Rolla) | 18.07.1958 | 3,3 |
| Indre Hardanger Kraftlag | Regulering av Folkedalselva | 02.07.1942 | 4 |
| Kvam kraftverk AS | Regulering av Kaldestadelva | 08.09.1922 | 9,6 |

| | | | |
|--------------------------------|--|------------------|--------|
| Lillehammer og Gausdal E-verk | Reguleringer Roppa- og Rauavassdraget | flere | 22 |
| Lofotkraft AS | Regulering av Solbjørnvassdraget | 17.06.1955 | 6,5 |
| Lofotkraft AS | Regulering av Kvittforselva | 30.06.1955 | 2,7 |
| Lyse Produksjon | Regulering av Ognavassdraget | 27.06.1930 | 1,4 |
| Lyse Produksjon | Regulering av Hjelmelandsvassdraget | 21.05.1942 | 0,7 |
| Lyse Produksjon | Regulering av Maudalsvassdraget | 17.08.1928 m.fl. | 44,6 |
| Lyse Produksjon | Reguleringer i Fløyrlivassdraget | flere | 290 |
| Lyse Produksjon | Regulering av Ardalsvassdraget og Stølsana | flere | 826,4 |
| Lærdal Energi AS | Regulering av Søndre Sulevatn i Lærdalselva | 11.01.1946 | 44,7 |
| Mo Industripark AS | Regulering av Andfiskaga | 20.05.1949 | 5,1 |
| Mør og Romsdal Energi AS | Regulering av Istadvassdraget | 25.01.1924 | 7,8 |
| Narvik Energi AS | Regulering av Hjertevatn | 18.11.1955 | 7,3 |
| Narvik Energi AS | Regulering av Hakvikvassdraget | 07.10.1955 | 25 |
| Narvik Energi AS | Regulering av Nygardsvassdraget | 05.07.1928 | 55,5 |
| Niingen Kraftlag AS | Regulering av Niingelva | 06.03.1953 | 36,8 |
| Nord Troms Kraftlag AS | Regulering av Sikkajakka | 27.04.1951 | 4,2 |
| Nordmøre Energiverk AS | Regulering av Alvundavassdraget | start 1940 | 10 |
| Nordmøre Energiverk AS | Regulering av Skarvassdraget | 12.05.1919 | 5,6 |
| Oslo Energi Produksjon | Regulering av Holsvassdraget | 02.09.1940 m.fl. | 1322,9 |
| Oslo Energi Produksjon | Regulering av Hemsil | 25.01.1957 | 545,1 |
| Pasvik Kraft AS | Regulering av Duddoelva i Neidenvassdraget | 06.11.1953 | 31,9 |
| Rauma Energi AS | Regulering av Vermavassdraget | 26.01.1923 | 28,2 |
| Rauma Energi AS | Regulering av Innfjordvassdraget | 03.02.1956 | 1,7 |
| Rødøy Lurøy Kraftlag | Regulering av Reppvassdraget | 23.05.1957 | 36,1 |
| Salten Kraftsamband | Regulering av oldereidvassdraget | 17.06.1955 | 37,4 |
| Salten Kraftsamband | Reguleringer i Sulitjelmavassdraget unntatt Lomivatn | flere | 381 |
| Selbu Energiverk AS | Regulering av Slindvassdraget??? | flere | 96,6 |
| Sjøfossen Energi AS | Regulering av Sundsfjordvassdraget | 04.03.1949 m.fl. | 1,4 |
| Skagerak Energi | Regulering av Seljordsvatnet | 19.05.1944 | 0,3 |
| Skagerak Energi | Regulering av Hjørtal-Tuddalvassdraget | 12.12.1952 m.fl. | 345,9 |
| Skafsa kraftverk ANS | Reguleringer i Skafsåvassdraget | 1950-tallet | 193,4 |
| Sogn og Fjordane Energi AS | Regulering av Breimsvatn | 09.09.1932 | 4,1 |
| Sogn og Fjordane Produksjon AS | Regulering av Skorgevassdraget | 16.09.1938 | 10,6 |
| Sogn og Fjordane Produksjon AS | Regulering av Skorvenvassdraget | 16.09.1938 | 10,4 |
| Sundsfjord Kraftlag ANS | Regulering av Forsaga | 04.07.1958 | 350 |
| Sunnfjord Energi AS | Regulering av Jølstervann | 30.05.1952 | 6,8 |
| Sunnfjord Energi AS | Regulering av Vassdalselva | 06.03.1953 | 1 |
| Sunnhordland Kraftlag AS | Regulering av Bladalsvassdraget | 20.05.1949 m.fl. | 625,4 |
| Sunnmøre Energi AS | Regulering av Brandalselva | 24.06.1949 | 26,6 |

| | | | |
|-------------------------------|--|------------------|----------------|
| Statkraft Energi AS | Regulering av Store Malvatnet | 08.10.1948 | 93,5 |
| Statkraft Energi AS | Regulering av Fykanaga, Glomfjord | 02.08.1918 | 17 |
| Statkraft Energi AS | Regulering av Aura og Litledalsvassdraget | 31.07.1953 | 1412,4 |
| Statkraft Energi AS | Regulering av Røssagavassdraget | 08.07.1954 | 2244,9 |
| Statkraft Energi AS | Regulering av Tokke Vinje vassdraget | 08.02.1957 | 3480,9 |
| Statkraft Energi AS | Regulering av Regulering av Malselvassdraget | 13.06.1957 m.fl. | 1147,6 |
| Stranda Energiverk AS | Regulering av Fausavassdraget | 24.06.1938 | 10,2 |
| SVorka Energi AS | Regulering av Englivatnet, Valsøyfjord | 11.02.1943 | 4,4 |
| Søre Sunnmøre Kraftlag AS | Regulering av Gjerdsvikvassdraget | 12.06.1953 | 9,5 |
| Sykkylven Energi AS | Regulering av Riksheimelva | 23.09.1938 | 3,7 |
| Tafjord Kraftproduksjon AS | Regulering av Nordalselva (øvre deler) | mange | 499,6 |
| Trollfjord Kraft AS | Regulering av Trollfjordvassdraget | 28.01.1949 | 6,5 |
| Trollfjord Kraft AS | Regulering av Jarsteinvatn | 13.05.1955 | 3,5 |
| Troms Kraft Produksjon AS | Regulering av Lysbotnvassdraget | 04.09.1941 | 8,3 |
| Troms Kraft Produksjon AS | Regulering av Skarsfjordvassdraget | 21.04.1922 | 12,8 |
| Trondheim Energiverk Kraft AS | Regulering av Selbusjøen | 13.05.1994 | 113 |
| TrønderEnergi AS | Regulering av Søavassdraget | 23.02.1940 | 42 |
| TrønderEnergi Kraft AS | Regulering av Vikvassdraget | 03.02.1956 | 4,8 |
| TrønderEnergi Kraft AS | Regulering av Samsjøen i Lundesokna | 23.11.1923 | 126 |
| TrønderEnergi Kraft AS | Regulering av Storvatn i Svartelva | 29.06.1956 | 18 |
| Tussa Energi AS | Regulering av Ørstavassdraget | 05.04.1946 | 9,9 |
| Tussa Energi AS | Regulering av Austefjordelva | 01.09.1922 | 4,9 |
| Tussa Energi AS | Regulering av Ulsteinelva | 12.05.1939 | 1,2 |
| Tussa Energi AS | Regulering av Tussavassdraget | 08.06.1957 | 179,1 |
| Vannkraft Øst AS | Regulering av Roppa og Rauavassdraget | 1920/1949 | 16,9 |
| Vesterålen Energi AS | Regulering av Djupfjordvassdraget | 15.06.1951 | 10,2 |
| Sum | | | 19484,1 |