

(A) = Åpen, kan bestilles fra Universitetet i Stavanger / Arkeologisk museum

(B) = Begrenset distribusjon

(C) = Kan ikke utleveres

## Viste – et kirkested fra middelalder

Ruin av middelalderkirke og funnsted for  
menneskebein

Mari Høgestøl og Ann Meeks

---

AM saksnummer:

Journalnummer: 2009/713

ID: 15046

Viste, gnr. 4, bnr. 4, 59, Randaberg k.

---

Dato: 30.11.2012

Sidetall: 9 + vedlegg

Opplag: 10

---

Oppdragsgiver: Riksantikvaren

---

Stikkord: kirkested, ruin av middelalderkirke, funnsted for  
menneskebein, skjøtsel

---



Universitetet  
i Stavanger

Arkeologisk museum

Oppdragsrapport 2012/38  
Universitetet i Stavanger,  
Arkeologisk museum,  
Avdeling samlinger

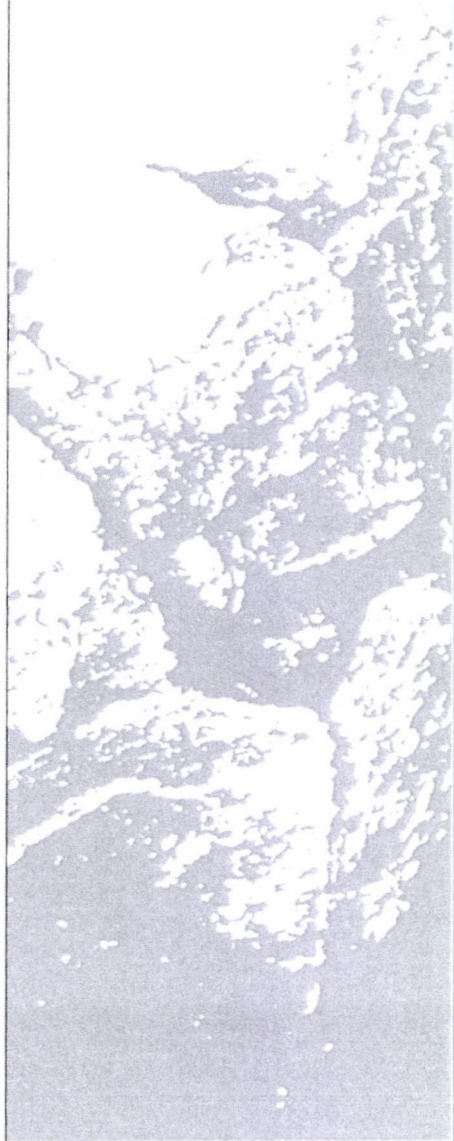
Utgiver:  
Universitetet i Stavanger  
Arkeologisk museum  
4002 STAVANGER  
Tel.: 51 83 31 00  
Fax: 51 84 61 99  
E-post: post-am@uis.no

Stavanger 2012

## Viste – et kirkested fra middelalder

Ruin av middelalderkirke og funnsted  
for menneskebein

Mari Høgestøl og Ann Meeks



Universitetet  
i Stavanger

Arkeologisk museum

## Viste - et kirkested fra middelalder Ruin av middelalderkirke og funnsted for menneskebein

Gnr. 4, bnr. 4, 59, Randaberg k.

ID 15046

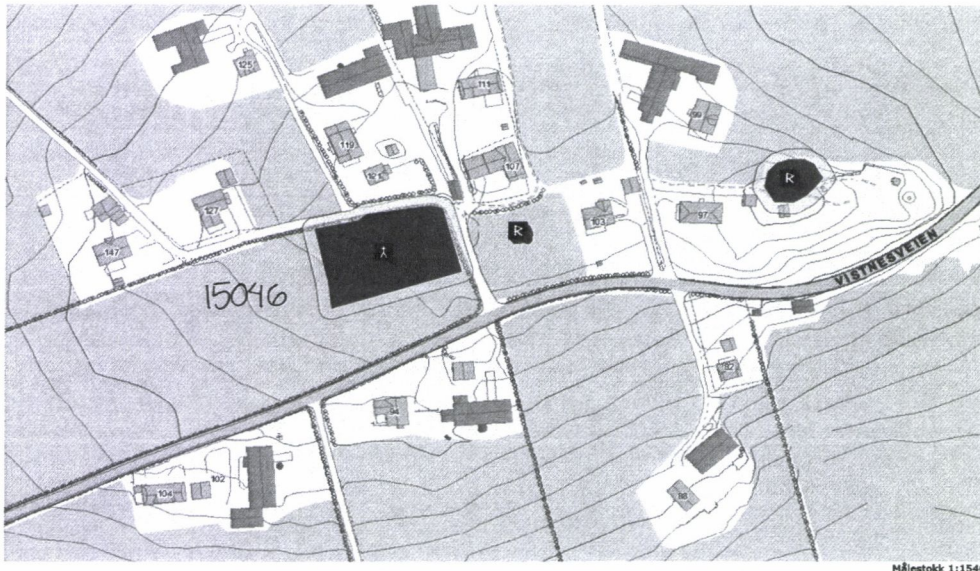


Fig.1. ID 15046. Kirketuft og funnsted for menneskebein fra middelalder. Viste, Randaberg k. Tufta er orientert i øst-vestlig retning.

### Orientering og utstrekning

Kulturminnet som ligger i dyrka mark med storslått utsikt, 90 m NØ for driftsbygningen på bruket, er avgrenset til 45 m NNØ-SSV og 30 m NNV-SSØ.

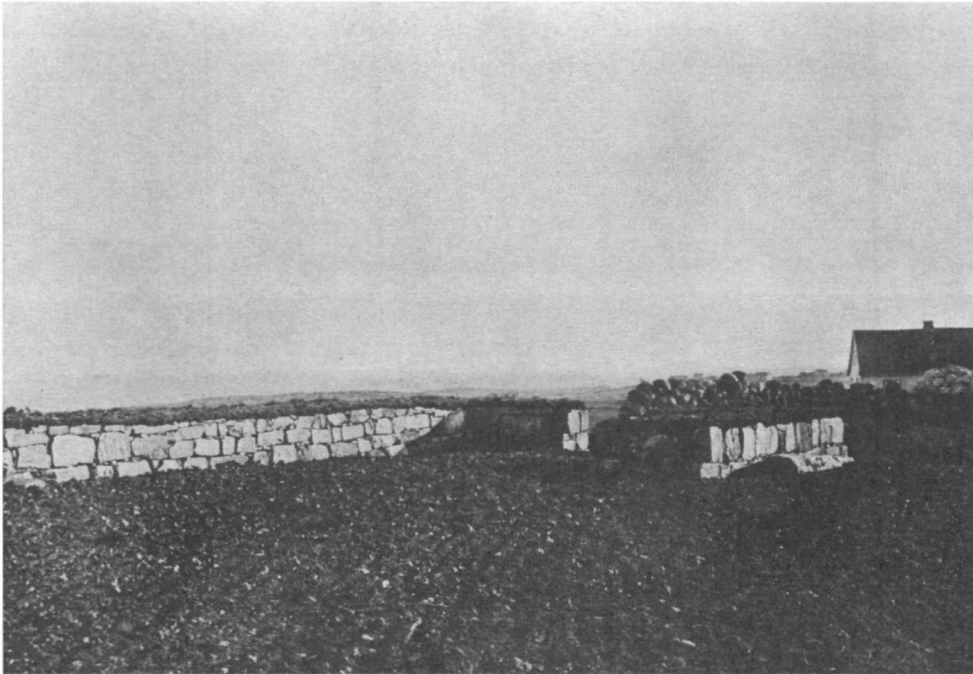
### Bakgrunn

Tufta ble undersøkt av T. Helliesen i 1898 (Helliesen 1898). Tufta framsto som en lav vid haug kalt «Kirkemuren». Navnet på marka nord og sør for tufta var henholdsvis «Kirkebakken» og «Kirkeåkeren». Før gravingen startet hadde eiere funnet kalk og flate jevne steiner i østre del av haugen. Helliesen foretok derfor en prøveundersøkelse og støtte på en tykk steinmur. Dette medførte full utgraving høsten 1898.

I sin innberetning beskriver Helliesen tufta på følgende måte:

### Beskrivelse av tufta samt størrelse

Muren danner en avlang rektangulær firkant liggende i retning ØNØ–VSV. Muren som hviler på en ca. 20 cm bred, 20 cm høg steinsokkel, er 1,33 m tykk og 0,86 m høy, utvendig er tufta 13 m lang og 6,33 m bred. Den søndre langveggen er hel, likeså den vestre tverrveggen. På denne er en 1,35 m bred døråpning. Av den nordlige langveggen er kun et 6,8 m langt stykke av den vestlige delen i behold. Den østlige tverrvegg er borte på et par steiner nær i det sørøstlige hjørnet (fig. 2).



*Fig. 2. Kirkeruin på Viste, Randaberg etter utgraving 1898, sett fra nordøst. Foto: T. Helliesen.*

### **Murens oppbygging**

Muren er utvendig og innvendig bygd opp av flate, ca. 25 cm tykke stein av kvartsskifer som har sine naturlige kanter og flater. Mellomrommet som er fylt av småstein og alminnelige rullestein, er sammenbundet med kalk til en sammenhengende fast masse, sk. kistemur (fig. 3 ). Helliesen skriver videre at muren både ut- og innvendig har hatt kalkpuss.

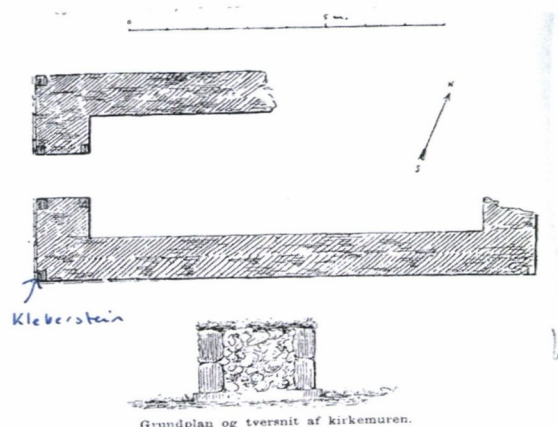


Fig. 3. Ruinkirka på Viste Randaberg. Skisse av grunnplan og tversnitt av muren (Helliesen 1898:64).

### Kirkas utforming

Murens hjørner samt døråpningen er kantet med rettvinklede klebersteiner uten ornament (jf. fig. 3). Helliesen kommenterer at rett utenfor den søndre langmuren lå to lange steinheller, den ene på midten og den andre ca. 3,5 m fra det sørvestre hjørnet. En lignende steinhelle lå rett overfor sistnevnte og utenfor den nordre langmuren. Disse tolker han som mulige overliggere til vinduene og konkluderer dermed med at det kan ha vært tre vinduer på hver langvegg. I nærheten av hellene lå flere bruddstykker av firkantete kleberstein som sannsynligvis har tilhørt vinduskarmene. Utenfor døråpningen lå flere store enkle steinheller. Under en av disse fantes en del menneskebein.

### Bygningsmateriale

Helliesen mener materialet til bygningen sannsynligvis er stedegen da samme steinart forekommer lenger mot vest på gårdene Vistnes og Vistvik. Han påpeker videre at kalken er sterkt oppblandet med skjellsand og aur, av samme sort som finnes på stranden på Vistnes.

### Funn i og rundt kirketufta

Ut fra Helliesens innberetning kan det se ut som han har fått opplysninger om, og ikke selv sett at det et stykke innenfor den østre enden av muren (dvs. den delen av tufta som er ødelagt) har vært anlagt to til tre gravkister, ca. 3 m lange (5 alen) som lå i samme retning som kirken. Disse var noe nedgravd i grunnen så bare 30 cm av sidesteinene stakk over markoverflata. Hver kiste var kun dekket av en overhelle. I kistene fantes fire til fem menneskeskaller og flere mindre bein, alt ble kastet. Det ble også opplyst om funn av et par redskaper av stein som Helliesen tolker som økser.

Helliesen skriver at under siste utgraving (hans?) ble det funnet en liten sølvmynt «som nu oppbevares på Stavanger Museum». Prof. Stenersen bestemte den til en biskopmynt fra Dorpat fra 1355–1357. I ruinen fantes også en hel del dyrebein fra hest, ku, svin og hund. Helliesen opplyser at mellom kirkemuren og Krosshaug (om lag 30 m ØNØ) har man ved graving i jorden ofte funnet menneskebein.

### **Datering**

Da det ikke ble funnet steiner med ornamenter eller profiler, er det vanskelig å gi en eksakt datering av kirka. Sølvmynten kan gi en indikasjon på at kirka må være eldre enn 1355–57. Helliesen skriver at «denne steinmur er sannsynligvis levning etter en meget gammel kirkebygning, hvorom der ikke finnes nogen historisk etterretning». Helliesen henviser til Ryghs meddelelser at allerede i 1316 omtales en prest fra Randaberg og i 1343 nevnes Randaberg sogn, mao etter dette har sognekirken ligget på gården Randaberg. Han konkluderer med at kirken på gården Viste som ligger et godt stykke fra Randaberg, muligvis har vært en eldre kirkebygning.

Lexow skriver i sin artikkel om middelalderens steinkirker i Rogaland at «Da avstanden til sognekirken på Randaberg er relativt liten (motsatt Helliesen), skulle en tro at den er eldre enn denne, som første gang nevnes i 1316». «Sokneinndelingens historie i fylket er ennå ikke undersøkt, men stort sett var vel oppdelingen fullført omkring 1200, og i så tilfelle må ruinen dateres til 1100-tallet, noe den store enkelheten kan tyde på» (Lexow 1957).

Lindanger (1988:383) skriver under kapittelet «Kyrkja på Randaberg» at kirka på Viste antakelig er blitt reist om lag samtidig som trekirka på Randaberg, sist på 1100-tallet eller begynnelsen på 1200-tallet. Videre opplyser han det ble lagt jordegods til kirka, nok til å fø en prest, men om dette ble gjort er uvisst. Det vites heller ikke om kirka var sogne- eller høgendekirke.

### **Seinere bruk av materiale fra kirka**

Gårdens eiere hadde gravd flere ganger i haugen for oppdyrkingens skyld. De hadde derved ødelagt deler av nordmuren samt østveggen; stein finnes i grunnmurene i flere hus- og lagerbygninger på Viste, og større steinheller er brukt som trappesteiner.

I Helliesens artikkel/innberetning står avslutningsvis at gårdens eiere har ved tinglest dokument forpliktet seg og gårdens seinere eiere til ikke å ødelegge kirkefundamentet.

## **Hva bør gjøres/skjøtselsplan**

### **Fjerning av torv og løying av stein**

Sammenliknet med foto, tatt av T. Helliesen i 1898, er nedre skifte på størstedelen av kirka nedgrodd. I følge Helliesen skal høyden på murene være 0,86 m, nå er de mellom 0,50 og 0,70 m (fig. 4 og 5, sammenlign med fig. 2).

Tiltak: Fjerne torva i kirkerommet slik at murene i hele sin høyde kommer fram. Utraste stein må løses opp.

Ut fra fig. 2 framgår at det er blitt pløyd innenfor murene. Dagens torv er mao blitt dannet etter at Helliesens undersøkelse fant sted. Fjerning av torv så vel innenfor som utenfor kirkemurene må dermed betraktes som et skjøtselstiltak. En må likevel foreta overvåking og dokumentasjon under arbeidet. Dette fordi det er vanskelig å avgjøre hvor grundig Helliesen undersøkte kirkerommet – muligens kan en gjøre gjenstandsfunn og kanskje finne spor etter de 2–3 steinkistene som var gravd ned i østenden av kirka. Videre, i ØK-registreringen fra 1992 står at inne i tuften ligger en ansamling av stein i ulik størrelse (3x2 m, h: 0,3 m). Disse er ikke synlige i dag. Dessuten må en lø opp utrast

stein, dette er særlig nødvendig i nord- og vestveggen (fig. 6). Fig. 6 er fotografert 17.08.12. Knap to måneder seinere var flere stein i vestveggen rast ut.



Fig. 4. Kirkeruinen på Viste i 2012 sett fra nordøst. Foto: Ann Meeks.



Fig. 5. Kirkeruinen på Viste i 2012 sett fra vest. Inngangspartiet er blitt bredere enn opprinnelig. Foto: Ann Meeks.



Fig. 6. Kirkeruinen på Viste i 2012, sett fra nordvest. En bør løse opp nord- og vestmuren. Foto: Ann Meeks.

### Overligger

Helliesen beretter om tre flate steiner som ble funnet utenfor sør- og nordenden av murene – antakelig overligger til vinduene. En ligger på nordmuren: l. 124 cm, br. 67 cm, t. 9–12 cm (fig. 6). En ligger på en SSØ-NNV-gående mur 25 m ØNØ for kirka: l. 195 cm, br. 85 cm, t. 9–14 cm (fig. 7). Det ble videre observert en stein som så å si er helt dekket av torv inne i kirkerommet, muligens er dette den tredje overliggeren: mål (ved hjelp av stikking i bakken): l. 124 cm, br. 67 cm, t. 9–14 cm (fig. 8).

**Tiltak:** Stein i gjerde i nord bør fraktes til kirka og steinene må samles, evt. plasseres der de ble funnet av Helliesen.



*Fig. 7. Kirkeruinen på Viste, Randaberg, mulig overligger til vindu ligger på nordmuren. Foto: Ann Meeks.*



*Fig. 8. Mulig overligger til vindu. Ligger på steingjerde nordøst for kirkeruinen på Viste, Randaberg. Foto: Ann Meeks.*





Fig. 9. Kirkeruinen på Viste, Randaberg. Mulig overligger finnes nær sørveggen delvis dekket av torv. Foto: Ann Meeks.

### Kistemur

Helliesen beskriver fyllmassene i kistemuren som kalkblandet.

Tiltak: Undersøke en del av fyllmassen for å se hvor mye kalk som er brukt. Det må tas inn prøver for seinere analyser. Torv på murene vil bli fjernet.

### Kleberstein



Fig. 10. Kirkeruinen på Viste, Randaberg. Innsiden av nordre vange på vestsiden av ruinen. Nedre stein er av kleber. Foto: Ann Meeks.

Av Helliesens skisse framgår at hjørnesteinene ved inngangspartiet i vest var av kleber (seks stk., fig. 3 og 10). I dag finnes det tre sikre som ligger in situ, en ble påvist under befaring 17.10.2012 (framkom da stein i vestveggen var rast ut. Dette har skjedd etter 17.08.2012) og to er vekke. De to sistnevnte lå i inngangen i ytterveggen. Disse er fjernet i nyere tid da bredden nå er 1,60 m og ikke 1,35 m som angitt i Helliesens rapport. Også utenfor sør- og nordveggen fant Helliesen firkantete kleberstein som han mente stammet fra vinduskarmene. Disse er ikke synlige i dag (jf. avsnitt «Fjerning av torv»).

Tiltak: Muligens kan de gjenfinnes ved avtorving (se ovenfor).

#### **Dokumentasjon**

Helliesen (1898:64) laget en skisse av kirkeruinens grunnplan (se fig. 3), det er ikke foretatt oppmåling etter dette.

Tiltak: Kirkeruinen bør tegnes og måles opp på nytt.

#### **Bygningsstein i gjerder**

Som Helliesen (1898) skriver i sin innberetning har stein fra kirka har vært brukt i grunnmurer og som trappestein og sannsynligvis også i steingjerder (fig. 11).

Tiltak: Undersøke steingjerder i området og registrere og dokumentere evt. bygningssteiner.



*Fig. 11. Mulig tilhøgd stein av kleber i steingjerde langs veien mot gnr. 4, bnr. 121, om lag 25 m nordøst for nordøstre hjørne av kirkeruinen på Viste, Randaberg. Foto: Ann Meeks.*

#### **Formidling og tilgjengelighet**

Det er satt opp tilvisingskilt fra hovedvegen til kirkeruinen, men det mangler tekst ved ruinen. Vedlagt følger forslag til tekst. Det bør også plasseres en hvilebenk ved ruinen.

Tiltak: Rogaland fylkeskommune må utforme og sette opp skilt samt plassere hvilebenk nær ruinen i samarbeid med Randaberg kommune og grunneier. En halvsirkelformet benk uten rygg vil sikre utsyn både til ruinen og til landskapet i vest. Skilt med «knekk» kan være en god løsning da det er lite dominerende.

#### **Ansvar for gjennomføring av arbeidet**

I følge Riksantikvaren er fjerning av masse akkumulert etter gravingen i 1898 og fjerning av torv oppå murene, også dette tilkommet etter 1898, et førstegangstiltak og dermed dispensasjonspliktig. Den institusjonen som skal gjennomføre skjøtselsarbeidet må mao. søke Riksantikvarens distriktskontor vest om dispensasjon for tiltaket. Rapport og eventuelle funn og kalkprøver skal, etter KML § 12, behandles og oppbevares ved Arkeologisk museum. Rogaland fylkeskommune har ansvar for tilrettelegging og formidling.

## Litteratur

- Helliesen, T. 1898. Oltidslevninger i Stavanger Amt. Viste, nr. 6. *Stavanger Museums Aarshefte* 1898:64–66).
- Lexow, J.H. 1957. Middelalderens steinkirker i Rogaland. *Stavanger Turistforenings Årbok* 1957:21–65.
- Lindanger, B. 1988. *Randaberg, Kultursoga til 1945*. Dreyer Bok, Stavanger.

Mari Høgestøl og Ann Meeks

## Vedlegg

### Forslag til skilttekst

Kyrkjeruinen på Viste blei utgraven i 1898. Før utgravinga såg han ut som ein låg vid haug. Folk i området kalla han «Kjerkehaugen» eller «Kjerkemuren», og områda nord og sør respektive «Kjerkebakken» og «Kjerkeågeren». Utgravinga avdekkja leivningane etter ei kyrkje som innvendig har vore 11,7 meter lang og 5,2 meter brei, dvs. om lag 60 m<sup>2</sup>. Muren som er om lag 1,3 m tjukk, er ein såkalla kistemur med eit ytre og indre skal av kvartsskifer med kalkblanda fyllmasse imellom. Det kan ha vore kalkpuss på murane både ut- og innvendig. Kyrkja kan ha hatt tre vindauger på begge langsidane, og hjørna samt døropninga har vore kanta med rettvinkla klebersteinar utan ornament. Kyrkja har truleg vore ei gardskyrkje (høgendekyrkje) for stormannsætta på Viste.

Innafor muren i aust skal det ha vore to til tre steinkister med fire til fem hovudskallar samt ein del andre bein, menneskebein er òg funne under ei av hellene som låg ved døropninga, og ved jordarbeid er det funne bein mellom kyrkjemuren og «Krosshaug» (haug frå bronsealder) som ligg 30 m austnord aust for kyrkjeruinen. Det må ha vore ein kyrkjegard knytt til kyrkja.

Når kyrkja blei bygd, og kor lenge ho har vore i bruk, veit ein ikkje sikkert, men moglegvis blei ho oppført på slutten av 1100-talet eller starten av 1200-talet. Einaste daterande gjenstand som er funne, er ein sølvmynt frå hansabyen Dorpat (Tartu i Estland), prega om lag 1356. Sølvmynten kan gi ein indikasjon på at kyrkja må være eldre enn 1356, og at ho var i bruk i alle høve fram til dette tidspunktet.

Etter at kyrkja gjekk ut av bruk, er steinen blitt brukt som byggjemateriale i grunnmurar, i steingjerde og som trappesteinar. Mogelegvis har klebersteinen òg blitt nytta til garnsøkke.