

NIKU Tema 42

Fortidens minner i dagens landskap

Status for automatisk fredete kulturminner i Guovdageainnu suohkan / Kautokeino kommune, Finnmark 2011

Alma Thuestad

NORSK INSTITUTT FOR KULTURMINNEFORSKNING

NIKU

Norsk institutt for
kulturminneforskning

Fortidens minner i dagens landskap

Status for automatisk fredete kulturminner i
Guovdageainnu suohkan / Kautokeino kommune, Finnmark 2011

Alma Thuestad

Norsk institutt for kulturminneforskning er et uavhengig forsknings- og kompetansemiljø med kunnskap om norske og internasjonale kulturminner.

Instituttet driver forskning og oppdragsvirksomhet for offentlig forvaltning og private aktører på felter som by- og landskapsplanlegging, arkeologi, konservering og bygningsvern.

Våre ansatte er konservatorer, arkeologer, arkitekter, ingeniører, geografer, etnologer, samfunnsvitere, kunsthistorikere, forskere og rådgivere med spesiell kompetanse på kulturarv og kulturminner.

NIKU har sitt hovedkontor i Oslo og distriktskontorer i Bergen, Oslo (Gamlebyen), Tromsø, Trondheim og Tønsberg.

Publikasjoner

Som selvstendig stiftelse har vi valgt å avslutte tidligere serier og etablerer fra 2003 to nye serier som hver nummereres fra 1 og oppover.

- NIKU Rapport er den rapportering som overleveres oppdragsgiver etter fullført prosjekt. Serien kan ha begrenset opplag og distribusjon.
- NIKU Tema omfatter det vide spekter av kulturminnefaglige områder som instituttet arbeider med og henvender seg i hovedsak til forsknings- og fagmiljøer samt forvaltning.

Thuestad, Alma 2012: Fortidens minner i dagens landskap. Status for automatisk fredete kulturminner i Guovdageainnu suohkan / Kautokeino kommune, Finnmark 2011. NIKU Tema 42.

Tromsø, mars 2012

NIKU Tema 42

ISSN 1503-4909

ISBN 978-82-8101-116-8 (trykt)

ISBN 978-82-8101-117-5 (elektronisk)

Rettighetshaver ©: Stiftelsen Norsk institutt for kulturminneforskning, NIKU

Publikasjonen kan siteres fritt med kildeangivelse

Redaksjon: Kirsten Kolsberg

Design og grafisk produksjon: Fladby as

Opplag: 200

Trykk: www.fladby.no

Trykt på miljøpapir

Publikasjonen er også tilgjengelig som pdf-fil på www.niku.no

Kontaktadresse:

NIKU

Storgata 2,

Postboks 736 Sentrum

N-0105 Oslo

Tlf.: 23 35 50 00

Faks: 23 35 50 01

Internett: www.niku.no

Oppdragsgiver: Riksantikvaren

Prosjektnummer: 15620714

Ansvarlig signatur: Kari Larsen



Sammendrag

Thuestad, Alma 2012: Fortidens minner i dagens landskap. Status for automatisk fredete kulturminner i Guovdageainnu suohkan / Kautokeino kommune, Finnmark 2011. NIKU Tema 42.

I denne rapporten beskrives omfang av tap og skade påført automatisk fredete kulturminner (fornminner) i Guovdageainnu suohkan / Kautokeino kommune, Finnmark, i perioden 2006-2011.

I forbindelse med opprettelsen av Økonomisk Kartverk (ØK) ble det satt i gang en systematisk registrering av kulturminner i Guovdageainnu/Kautokeino i 1978. I 2000 ble 184 av disse kulturminnene oppsøkt, og det ble utarbeidet en oversikt over tilstand og arealbruk, samt de endringer som hadde skjedd siden første gangs registrering. Andre kontrollregistrering i 2006 omfattet 172 kulturminner mens tredje kontrollrunde i 2011 omfattet 164. De samme kulturminnene ble oppsøkt ved alle tre kontroller, med unntak av kulturminner som er tapt og kulturminner som er omdefinert til naturdannelser. Dette gir mulighet til å se på endringer i tilstand og arealbruk over tid og et grunnlag for å peke på trusler mot kulturminner samt utviklingstendenser i trusselbildet.

Kontrollregistreringen i 2011 er den tredje kontrollen av automatisk fredete kulturminner i Guovdageainnu suohkan/Kautokeino kommune. På samme måte som ved tidligere kontroller er kulturminnenes tilstand registrert og årsak til skade er dokumentert. Undersøkelsen kartlegger også hvilke arealtyper kulturminnene ligger på, og om det har skjedd endringer i arealbruk siden forrige kontroll. Resultatene fra kontrollregistreringen i 2011 viser at 14 kulturminner er skadet mens tre ikke ble gjenfunnet. Dette er en økning i skadefrekvensen sammenlignet med kontrollene i 2000 og 2006. I perioden 2006-2011 har gjennomsnittlig skade per år vært 1,71%, mens det for første kontrollperiode var 0,94% og for andre periode 0,4% per år. Barmarkskjøring er den viktigste skadeårsaken, både som enkeltstående skadeårsak og som en del av et sammensatt skadebilde. Motorisert ferdsel i utmark forventes også fremover å utgjøre en trussel for kulturminner i Guovdageainnu suohkan / Kautokeino kommune.

Oppdraget er utført på bestilling fra Riksantikvaren som ønsker en kartlegging av årsakene til at den registrerte kulturminnebestanden desimeres.

Emneord: kulturminne – fredet – overvåking – desimering – kontroll – tap – skade – tilstand – Guovdageainnu / Kautokeino – Finnmark

Abstract

Thuestad, Alma 2012: A report on the state of preservation of protected cultural heritage monuments in the municipality of Kautokeino, Finnmark County, anno 2011. NIKU Tema 42 in Norwegian.

This report describes the nature and extent of damage inflicted on protected cultural heritage sites in Kautokeino, Finnmark between 2006 and 2011. The cultural heritage sites were originally surveyed in connection with the Norwegian Land Use Maps, and the surveys in Kautokeino started in 1978. In 2000, 184 of these sites were controlled with respect to condition, current land use in areas surrounding the sites and causes of destruction or damage to sites. Subsequent controls in 2006 and 2011 included, respectively, 172 and 164 cultural heritage sites. With the exception of sites that have been destroyed or redefined as natural phenomena, the same sites have been controlled in 2000, 2006 and 2011. Combining the sets of information makes it possible to produce a comprehensive assessment of how the cultural heritage sites have fared during this time, as well as an overview of potential threats.

The survey in 2011 showed that 14 cultural heritage sites had suffered damage, while three could not be located. The mean yearly rate of damage to sites during the years 2006-2011 is 1,71%. Compared to the results from 2000 and 2006, where results for the periods 1978-2000 and 2000-2006 showed a mean yearly of 0,94% and 0,4%, this shows a marked increase in the mean yearly rate of damage. The main cause of damage was motorized traffic on bare ground. In later years there has been an increase in the use of ATV (All Terrain Vehicle) and motorized traffic is expected to continue to be a major threat to cultural heritage sites in Kautokeino.

The control surveys are a part of a nationwide investigation, initiated and funded by the Directorate for Cultural Heritage, concerning the problem of cultural heritage site attrition.

Key words: cultural heritage site – protected – monitoring – survey – condition – Guovdageainnu / Kautokeino

Forord

Periodiske kontrollregistreringer av tap og skade er ledd i Riksantikvarens overvåking av automatisk fredete kulturminner. Feltarbeidet i Guovdageainnu suohkan/Kautokeino kommune ble utført i perioden 20.06-24.06.2011 av Alma Thuestad og Elin Rose Myrvoll. Inger Marie Holm-Olsen har ledet arbeidet med kontrollregistreringene i Guovdageainnu suohkan / Kautokeino kommune, mens prosjektleder for kontrollregistreringene er May-Liss Bøe Sollund.

Tromsø, mars 2012

Alma Thuestad og Inger Marie Holm-Olsen

Innhold

Sammendrag	3
Abstract	3
Forord.....	4
1 Innledning	5
2 Bakgrunn	5
3 Hovedresultater	6
4 Presentasjon av området	7
4.1 Guovdageainnu suohkan/Kautokeino kommune, Finnmark	7
4.2 Tidligere registreringer	8
5 Kvalitetsvurdering av tidligere registreringer	8
5.1 Kontroll av kartfestingen	8
6 Resultat av kontrollen	8
6.1 Tilstandsending i perioden 2006-2011	9
6.2 Areal og arealbruksending	9
6.3 Kulturminner som er berørt av tiltak i perioden 2006-2011	11
6.4 Tiltak som har forårsaket skade på fornminner i perioden 2006-2011	12
6.5 Utviklingen 1978 – 2000 – 2006 – 2011	16
7 Tendenser i trusselbildet	17
8 Konklusjon	18
9 Kilder	18

Vedlegg 1: Guovdageainnu suohkan/Kautokeino kommune.
Oversikt over kulturminner som er skadet og ikke gjenfunnet etter kontrollregistrering i 2011.

1 Innledning

Kulturminnene i Norge har vært underlagt juridisk vern helt siden 13. juni 1905 da «Lov om Fredning og Bevaring af Fortidslevninger» ble vedtatt. Denne loven er senere endret og revidert, senest i 2003, i takt med samfunnsendringer og erkjennelsen av nye kulturminnetyper. Bakgrunnen for fredningsloven av 1905 var først og fremst ønsket om å beskytte gjenstandene som kunne finnes i kulturminner mot ikke-faglig utgravning. Senere er kulturminnene i seg selv og som landskapselement blitt viktigere. Dette kommer også fram i Kulturminneloven av 1978 § 19, der det slås fast at departementet kan frede et område rundt selve kulturminnet så langt det er nødvendig for å bevare virkningen av det i landskapet. Ulike tiltak som utbygging og nydyrking har likevel gjennom tidene ført til at svært mange automatisk fredete kulturminner er skadet eller fjernet. Dette har i stor grad også skjedd etter 1905.

2 Bakgrunn

Kontrollregistreringen er gjennomført av Norsk institutt for kulturminneforskning (NIKU) etter bestilling fra Riksantikvaren. Prosjektet «Kontrollregistrering av automatisk fredete kulturminner (fornminner)» ble igangsatt i 1997, og prosjektet har fokus på desimeringshas-tigheten for automatisk fredete kulturminner i Norge. Formålet med overvåkingsprosjektet er å skaffe en oversikt over utviklingen for tap av og skade på automatisk fredete kulturminner, samt å avdekke årsaker til tap og skade. Fra 2001 har prosjektet vært en del av Riksantikvarens miljøovervåkingsvirksomhet. Resultatmateriale fra overvåkingsprogrammet brukes til rapportering til det miljøvernpolitiske resultatområdet, «Bevaring og bruk av kulturminner». Følgende nøkkeltall inngår under dette: Periodevis tap og skade, og årsaksforhold i utvalgte lokaliteter over og under vann; Delen av registrerte arkeologiske kulturminner uten nye skader (St.meld. nr. 16 2004-2005). Kontrollregistreringen gjennomføres etter Norsk Standard, NS 9450: 2003, Automatisk fredete kulturminner – Registrering av tap og skade.

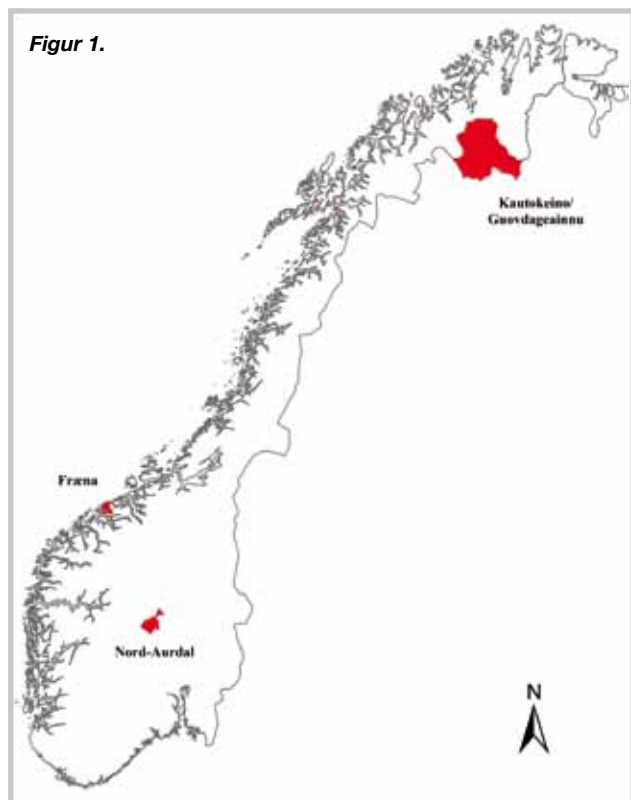
Overvåkingsprosjektet omfatter 16 kommuner hvor automatisk fredete kulturminner kontrollregistreres hvert femte år. Kontrollkommunene omfatter: Skien, Telemark; Trondheim, Sør-Trøndelag; Tromsø, Troms; Grong, Nord-Trøndelag; Nord-Aurdal, Oppland; Fræna, Møre og Romsdal; Kautokeino, Finnmark; Eidskog, Hedmark; Saltdal, Nordland; Sandnes, Rogaland; Skjåk, Oppland; Bømlo, Hordaland; Horten, Vestfold; Lillesand, Aust-Agder; Sortland, Nordland; Sarpsborg, Østfold.

Det er publisert rapporter for alle gjennomførte kontrollregistreringer, og samtlige rapporter er tilgjengelige og kan lastes ned som pdf-filer fra www.niku.no. Videre er det publisert en artikkel på bakgrunn av resultatene fra kontrollregistreringene (Sollund 2008).

3 Hovedresultater

Kontrollregistreringen i 2011 omfattet kommunene Nord-Aurdal i Oppland, Guovdageainnu/Kautokeino i Finnmark og Fræna i Møre og Romsdal. Resultatet for andre kontrollregistreringsrunde er som følger (figurene 1 og 2):

Fræna, Møre og Romsdal	Kontroll av 416 fornminner, registrert i 1976, kontrollert i 2000, 2006
Kautokeino, Finnmark	Kontroll av 164 fornminner, registrert i 1978, kontrollert i 2000, 2006
Nord-Aurdal, Oppland	Kontroll av 146 fornminner, registrert i 1990, kontrollert i 2000, 2006



Figur 1: Kommuner kontrollregistrert i 2011.

Figur 2. Gjennomsnittlig årlig tapte og skadete fornminner i de tre kommunene som ble kontrollregistrert i 2011

Sum pr år tap og skade, gjennomsnitt

Kommune	Periode	Prosent
Fræna	2006-2011	0,66
Kautokeino	2006-2011	1,71
Nord-Aurdal	2006-2011	0,41

Tap pr. år, gjennomsnitt

Kommune	Periode	Antall	Prosent
Fræna	2006-2011	0	0
Kautokeino	2006-2011	0	0
Nord-Aurdal	2006-2011	0	0

Skade pr. år, gjennomsnitt

Kommune	Periode	Antall	Prosent
Fræna	2006-2011	2,8	0,66
Kautokeino	2006-2011	2,8	1,71
Nord-Aurdal	2006-2011	0,6	0,41

Figur 2. Gjennomsnittlig årlig tapte og skadete fornminner i de tre kommunene som ble kontrollregistrert i 2011

4 Presentasjon av området

4.1 Guovdageainnu suohkan/Kautokeino kommune, Finnmark

Guovdageainnu/Kautokeino i Finnmark er med sine 9707,35 km² Norges største kommune med hensyn til areal (Statens kartverk 2012). 700,95 km² av kommunen er vann, og det finnes omkring 10 000 produktive fiskevann innenfor kommunegrensene. Indre Finnmark er for øvrig et av landets mest nedbørfattige områder. Guovdageainnu/Kautokeino ligger lengst sør på Finnmarksvidda og kommunen har et subarktisk klima med stabile kalde vintre og varme somre.

Per 01.01.2011 hadde kommunen 2935 innbyggere hvorav 1339 bor i Kautokeino tettsted (Statistisk sentralbyrå 2011). I Máze bor det omkring 400 mennesker, mens resten av kommunens innbyggere bor spredt i småbygder. Befolkningstettheten er 0,3 innbygger per km² (Kautokeino kommune 2011).

Guovdageainnu/Kautokeino tilhører forvaltningsområdet for samisk språk. Omkring 85-90% av kommunens innbyggere er samisktalende (nordsamisk), og samisk og norsk er likestilt som forvaltningspråk. Kommunen anses som et viktig kulturelt senter i det nordsamiske bosetningsområdet.

95% av Guovdageainnu/Kautokeino er tidligere statsgrunn som nå eies av grunneierorganet Finnmarkseiendommen/Finnmárkkuopmodat (FeFo) (Finnmarkseiendommen 2012). En stor andel av kommunens areal har liten eller ingen bebyggelse. Områdene benyttes bl.a. av reindriften som er en viktig næring i kommunen. Den største enkeltarbeidsgiveren i Guovdageainnu/Kautokeino er kommunen.

Figur 3. Deler av Guovdageainnu/Kautokeino tettsted. Foto: Elin Rose Myrvoll, NIKU 2011.



4.2 Tidligere registreringer

I forbindelse med opprettelsen av økonomisk kartverk (ØK) ble det satt i gang en systematisk registrering av kulturminner i Guovdageainnu/Kautokeino i 1978. ØK-kartleggingen dekker imidlertid bare en mindre del av kommunens areal, i hovedsak områder langs ferdselsårene RV 93 og RV 92, samt områder ved Kautokeino tettsted og Máze. Øvrig registreringsarbeid er fortrinnsvis gjennomført i regi av kulturminneforvaltningen ved Sámediggi/Sametinget og Finnmark fylkeskommune. I senere år er det også registrert en rekke kulturminner gjennom forskningsprosjekter ved Universitetet i Tromsø, eksempelvis LARM-prosjektet: Landskap og ressursforvaltning i det nordlige Sápmi 2500 f.Kr. – 1000 e.Kr. (Universitetet i Tromsø 2012).

I 2011 gjennomførte NIKU den tredje kontrollregistreringen av kulturminner i Guovdageainnu suohkan/Kautokeino kommune. Den første kontrollen fant sted i 2000 da 184 kulturminner ble oppsøkt (Myrvoll 2001). De samme lokalitetene er utgangspunktet for kontrollene i 2006 og 2011.

Kontrollregistreringene i Guovdageainnu/Kautokeino er utført i tre etapper, og kontrollene er utført på forskjellig måte og med ulike dataverktøy til disposisjon. Utgangspunktet for første kontroll var ØK-kartene for kommunen samt utskrifter fra Fornminneregisteret (den tids kulturminneregister). I tillegg ble GPS brukt for å kontrollere kulturminnernes kartavmerking. I publikasjonen om denne kontrollen i 2000 foreligger et vedlegg der alle kontrollerte enkeltminner beskrives i henhold til skade, tiltak og areal (Myrvoll 2001).

Ved kontrollen i 2006 gjorde generell teknologisk utvikling og utvikling av digitale system det lett gjennomførbart å registrere geometri for alle enkeltminner og legge disse inn i Askeladden (dagens kulturminneregister) med egen enkeltminne-ID. Tilstandsdata for det enkelte objekt ble også lagt inn i Askeladden. Det ble, som for undersøkelsene i 2000, laget et vedlegg til rapporten der alle enkeltminner hvor det ble registrert endring er beskrevet i henhold til tilstand, endringsårsak og areal (Holm-Olsen & Thuestad 2008).

5 Kvalitetsvurdering av tidligere registreringer

5.1 Kontroll av kartfestingen

Under feltkontrollen er alle enkeltminner målt inn som flater ved hjelp av feltadatasamler og GPS. Ved kontrollen i 2011 ble Trimble TDS Nomad og en Altus APS-3 GPS mottager med CPOS benyttet. Programvaren er ESRI ArcPad 7.0.1. Som bakgrunnsdata er vektorkartlag (N50) over Guovdageainnu suohkan/Kautokeino kommune benyttet. Kartfilene er lastet ned fra Norge Digitalt. Selve kontrollregistreringen tok utgangspunkt i utsjekkede filer fra Askeladden innholdende kartfestede kulturminner. Riksantikvarens standarder er fulgt ved at vi benyttet registreringsskjemaet utviklet av Riksantikvaren og Sør-Trøndelag fylkeskommune.

Ved kontrollregistreringen i 2000 ble det laget en tabell med opplysninger om kontrollerte kulturminner i kommunen. Tabellen inneholder blant annet data om kulturminnernes tilstand inklusive en kort beskrivelse av skadebildet for de av kulturminnene som hadde vært utsatt for inngrep. Videre omfatter tabellen opplysninger om arealkategori i området hvor de respektive kulturminnene ligger. Denne tabellen er et godt hjelpemiddel under kontrollregistreringen, og tabellen er videreført og oppdatert i 2006 og 2011.

Gjenfinning av kulturminnene bød ikke på store problemer og kvaliteten på kartavmerkingene kan derfor sies å være god.

6 Resultat av kontrollen

Kontrollregistreringen i Guovdageainnu suohkan/Kautokeino kommune ble gjennomført i tidsrommet 20.06-24.06.2011 av Elin Rose Myrvoll og Alma Thuestad. Totalt 164 kulturminner ble oppsøkt og kontrollert med tanke på endring av kulturminne, endring av områdets arealbruk og presisjonen til eksisterende kartfesting. Alle opplysninger samlet inn i felt er innarbeidet i Askeladden.

6.1 Tilstandsendring i perioden 2006-2011

Det ble kontrollert 164 automatisk fredete kulturminner i Guovdageainnu suohkan/Kautokeino kommune i 2011. Kontrollregistreringen omfattet kulturminner hvis tilstand var uendret, skadet eller ikke gjenfunnet i 2006. I løpet av de siste 5 år har 147 kulturminner ikke vært utsatt for tiltak som kommer i direkte konflikt med kulturminneloven (figurene 4 og 5). Kategorien uendret omfatter imidlertid to kulturminner som under kontrollen ble vurdert som skjemmet. Til sammen 14 kulturminner har vært utsatt for tiltak som har medført at kulturminnene er skadet i løpet av perioden 2006-2011. Tre kulturminner ble ikke gjenfunnet ved kontrollen.

6.2 Areal og arealbruksendring

Tallene (figur 7) fra kontrollregistreringen viste en mindre arealbruksendring i perioden 2006-2011. Det ble registrert en liten økning av antall kulturminner som ligger i brakkmark og en liten nedgang i antall kulturminner i arealer definert som fjell/vidde/hei. Resultatene omfatter imidlertid to lokaliteter som i 2006 ble omdefinert til naturfenomen (Holm-Olsen & Thuestad 2008), samt en omdefinering av arealbruk på en lokalitet. Tallene i figur 7 avspeiler derfor i liten grad reelle arealbruksendringer, og det anses ikke å ha vært arealbruksendringer av betydning i de områdene hvor de kontrollerte kulturminnene ligger.

Figur 4. Arealbruk og endring i arealbruk i perioden 2000 – 2006 - 2011

	Brakkland	Tun/hage/park	Fjell/vidde/hei
Areal 2000	8 (4,65%)	3 (1,74%)	161 (93,60%)
Areal 2006	8 (4,65%)	3 (1,74%)	161 (93,60%)
Areal 2011	12 (7,32%)	3 (1,83%)	149 (90,85%)

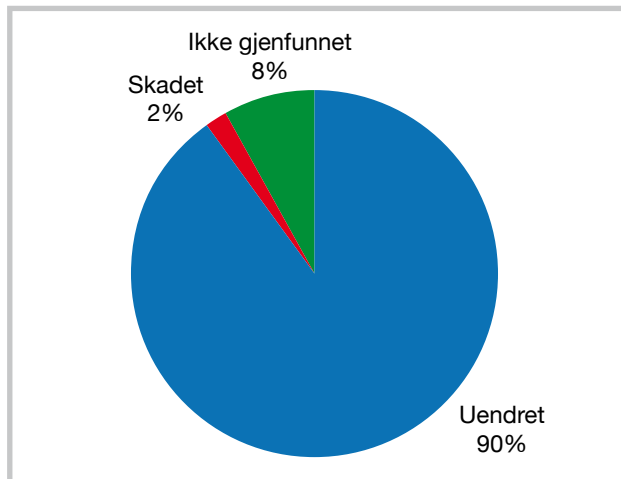


Figur 5. Lokalitet 17484 hvor arealbruk for flere enkeltminner ved kontroll i 2011 ble omdefinert til brakkland. Foto: Alma Thuestad, NIKU 2011.

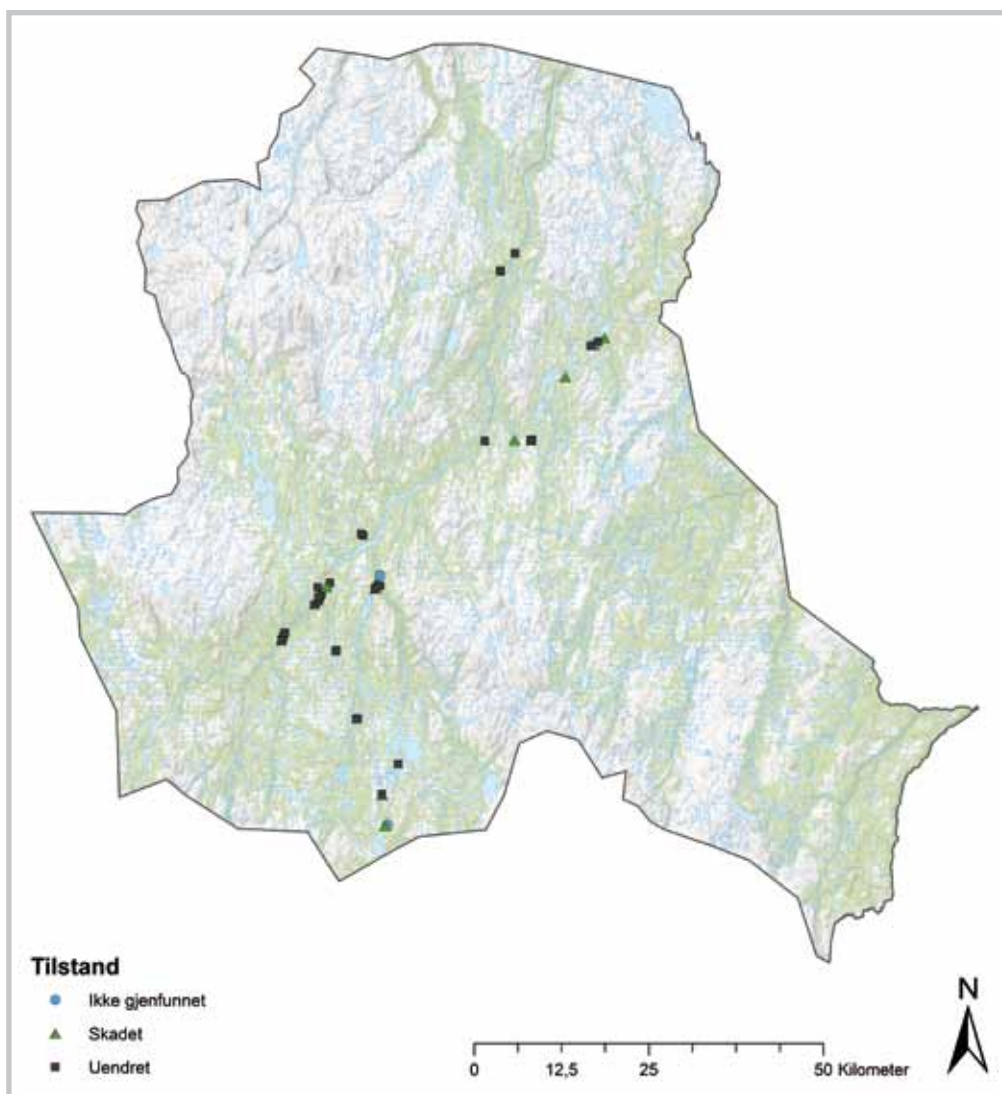
Figur 6. Tilstand for kulturminner registrert i 2011 sett i forhold til tilstanden i 2006

Kommune	Samlet antall	Uendret	Tapt	Skadet	Ikke gjenfunnet
Guovdageainnu/Kautokeino	164	147 (89,63%)	0 (0%)	14 (8,54%)	3 (1,83%)

* I Guovdageainnu/Kautokeino er to kulturminner vurdert skjemmet (inkludert i kategorien uendret)



Figur 7. Tilstand for kulturminner kontrollert i 2011 sett i forhold til tilstand per 2006.



Figur 8. Oversikt over kontrollerte kulturminnelokaliteter i Guovdageainnu suohkan/Kautokeino kommune i 2011. Lokaliteter hvor minst ett kulturminne er skadet eller ikke gjenfunnet er markert som skadet eller ikke gjenfunnet på dette kartet. Kartgrunnlag: Statens kartverk.

6.3 Kulturminner som er berørt av tiltak i perioden 2006-2011

Tapte kulturminner

Innen denne kategorien regnes bare kulturminner som er ulovlig fjernet, og bare de kulturminnene som er fullstendig fjernet og hvor man ikke kan forvente at eventuelle rester ligger igjen. Med ulovlig fjernet menes alle inngrep som har ført til at automatisk fredete kulturminner (fornminner) er totalt fjernet uten at det er søkt om dispensasjon fra kulturminneloven (jf. Kulturminneloven § 3 og 8). Kontrollregistreringen i Guovdageainnu suohkan/Kautokeino kommune viste at ingen kulturminner er gått tapt i perioden 2006-2011 (vedlegg 1).

Skadete kulturminner

– Tiltak i kulturminne eller sikringssone

Skade innebærer tiltak som har medført skade på et kulturminne eller at det er utført inngrep i sikringssonen

omkring kulturminnet. Ulovlige tiltak omfatter alle typer inngrep som er egnet til å skade, flytte, forandre eller på annen måte utilbørlig skjemme automatisk fredete kulturminner (jf. Kulturminneloven § 3). Ulovlige tiltak i sikringssonen omfatter alle typer inngrep som er utført innenfor fem meter av kulturminnets synlige ytterkant (jf. Kulturminneloven § 6).

Kontrollregistreringen i 2011 viste at til sammen 14 kulturminner er skadet i tiden etter at de ble kontrollregistrert i 2006. Det er til sammen 5 steinalderboplasser, 9 fangstgroper og ett ildsted som er skadet i denne perioden (vedlegg 1).

Ikke gjenfunnet

Denne kategorien innebærer at kulturminnet ikke kunne gjenfinnes på grunnlag av foreliggende dokumentasjon. Tre kulturminner ble ikke gjenfunnet ved kontrollen i 2011 (vedlegg 1).

Figur 9. Fangstgrop, Id 17489.7, som er ytterligere skadet siden 2006. Foto: Elin Rose Myrvoll, NIKU 2011.



6.4 Tiltak som har forårsaket skade på kulturminner i perioden 2006-2011

Ved kontrollen ble det lagt vekt på å finne årsakene til at kulturminner var skadet. Betegnelsene for skade- og tapsårsaker følger terminologien i «Norsk Standard: Automatisk fredete kulturminner – Registrering av tap og skade» (NS 9450).

Husbygging og friluftsliv

Denne kategorien omfatter skader som følger av bl.a. nybygging eller utvidelse av boliger, campingplasser, hytteanlegg, bryggeanlegg, garasjer, uthus, veiplaneringer (adkomstveier) og aktiviteter i forbindelse

med friluftsliv. I Guovdageainnu suohkan/Kautokeino kommune er til sammen 4 kulturminner skadet av slike aktiviteter (figur 10). Tre kulturminner (17489.6 og 7, 27538.1) er skadet som følge av slitasje grunnet ferdsel. To av kulturminnene (Id 17489.6 og 7) ligger i et hyttefelt hvor det også i 2006 ble påvist skade på kulturminner (vedvarende slitasje). Ett ildsted (Id 37484.1) er skadet som følge av at ildstedsteiner er fjernet. Disse kan være benyttet til et nyere ildsted like ved.

Bygg- og anleggs- virksomhet, industri- og veiutbygging

Denne kategorien omfatter skader som oppstår i forbindelse med grøfter, vann- og avløpsledninger, tildekking (bl.a. i forbindelse med deponering av byggeavfall), innebygging, parkeringsplass, slitasje (eksempelvis

Figur 10. Antall skadete kulturminner fordelt på skadeårsak

Kommune	Tidsrom	Husbygging, friluftsliv	Bygg, anlegg, vei	Barmarkskjøring	Sammensatt
Guovdageainnu/ Kautokeino	2006-2011	4	3	5	2

Figur 11. Ildsted, Id 37484.1. Området i bakgrunnen bærer preg av nyere tids fritidsaktiviteter. Foto: Elin Rose Myrvoll, NIKU 2011.



kjørespor i forbindelse med maskinell virksomhet/snørydding), veianlegg, kraftledningsstolper, kraftledninger under vann og adkomstveier (også midlertidige adkomstveier under byggeprosessen). I Guovdageainnu suohkan/Kautokeino kommune er til sammen tre kulturminner skadet av slike aktiviteter i perioden 2006-2011 (figur 10). To fangstgroper i et fangstanlegg for rein (Id 37482.5 og 6) er skadet av et reingjerde som tangerer gropene. En fangstgrop (Id 7666.2) er påført ytterligere skade grunnet utbedring av hyttevei (hyttevei var skadeårsak i 2006).

Barkmarkskjøring

Denne kategorien omfatter skader som følger av kjøring med bl.a. ATV (All Terrain Vehicle (fire- og sekshjuls motorsykler)) på barmark. I Guovdageainnu suohkan/Kautokeino kommune er til sammen 5 kulturminner skadet av barkmarkskjøring i perioden 2006-2011 (figur 10). Under kontrollen ble det registrert tydelige kjørespor på fem kulturminner; fire steinalderboplasser (Id

27536, 60029, 37485 og 48013) og en fangstgrop (Id 7666.7). En av disse steinalderboplassene (Id 27536) var også skadet av barkmarkskjøring i 2006.

Sammensatt skadeårsak

Denne kategorien omfatter skade hvor det er vanskelig å bestemme hvilke aktiviteter som har forårsaket skaden, eller hvor det er flere skadeårsaker. I Guovdageainnu suohkan/Kautokeino kommune omfattes to av de skadete kulturminnene av denne kategorien (figur 10). En steinalderboplass (Id 60027) er skadet både av kjørespor og erosjon. Kulturminnet var skadet av samme årsak i 2006, men det er gjort ytterligere skade i tiden opp til 2011. Videre er en fangstgrop (Id 48637.2) skadet grunnet en kombinasjon av naturskade (reveh) og barkmarkskjøring.

Figur 12. Fangstgrop, Id 37482.6, hvor et nytt reingjerde tangerer kanten av gropen. Foto: Alma Thuestad, NIKU 2011.





Figur 13: Fangstgrop, Id 7666.2, som er mer eller mindre helt fylt igjen i forbindelse med utbedring av hyttevei. Foto: Alma Thuestad, NIKU 2006.

Figur 14: Fangstgrop, Id 7666.7, hvor det er tydelige kjørespor etter motorisert ferdsel. Foto: Alma Thuestad, NIKU 2011.





Figur 15. Steinalderboplass, Id27536, som både i 2006 og 2011 er skadet av motorisert ferdsel. Foto: Elin Rose Myrvoll, NIKU 2011.

Figur 16. Fangstgrop, Id 48637.2, som er skadet av både kjørespor og et revehi. Foto: Alma Thuestad, NIKU 2011.



Figur 17. Gjennomsnittlige tall for årlig skade på kulturminner i løpet av fem år fordelt på tiltakstyper

Kommune	Tidsrom	Husbygging, friluftsliv	Bygg, anlegg, vei	Barmarkskjøring	Sammensatt
Guovdageainnu/ Kautokeino	2006-2011	0,8 (0,49%)	0,6 (0,37%)	1 (0,61%)	0,4 (0,24%)

Figur 18. Prosentvis årlig tap innenfor de ulike tiltakstyper

Kommune	Tidsrom	Husbygging, friluftsliv	Masseuttak	Sammensatt
Guovdageainnu/Kautokeino	1978-2000	0,07	0,07	0,02
Guovdageainnu/Kautokeino	2000-2006	0	0	0
Guovdageainnu/Kautokeino	2006-2011	0	0	0

6.5 Utviklingen 1978 - 2000 - 2006 - 2011

Utgangspunktet for utarbeiding av tabellene om utvikling av tap og skade (figurene 18 og 19) har vært enkeltminner kontrollert i 2000, 2006 og 2011. Data fra de tre kontrollregistreringene av enkeltminnernes tilstandstatus, samt registrering av arealbruk i området hvor kulturminnene ligger, er lagt inn i en tabell som viser utviklingen av tilstand og arealbruk fra 1978 til 2011.

De kontrollerte kulturminnene ligger innenfor sonen som omfattes av kartleggingen for Økonomisk Kartverk. Siden de første registreringene i 1978 har videre registrering foregått årvisst. De sist registrerte kulturminnene som omfattes av kontrollregistreringen er fra 1998. I 2000, da den første kontrollregistreringen ble gjennomført, ble 184 kulturminner oppsøkt. Resultatene fra denne undersøkelsen viste at til sammen 45 kulturminner var berørt av tiltak utført i tidsrommet 1978-2000 (Myrvoll 2001). Av disse var 9 tapt og 36 skadet. Videre ble tre kulturminner ikke gjenfunnet. Tidsintervallet mellom førstegangsregistrering og første kontroll varierer. Det er opp til 22 år for flere av lokalitetene, og det var vanskelig å finne ut nøyaktig når det enkelte kulturminnet ble fjernet eller skadet. En beregning av antall tapte og skadete kulturminner per år viste at gjennomsnittlig tap per år utgjorde 0,16% av den totale kontrollerte kulturminnebestanden (figur 18). Masseuttak sammen med husbygging og friluftsliv var de viktigste årsakene til tap av kulturminner ved første kontroll. Skade utgjorde i gjennomsnitt 1,64 per år, dvs. 0,94% per år (figur 19). Husbygging og friluftsliv var den sektoren som medførte mest tap og skade på kulturminner.

Ved kontrollregistreringen i 2006 ble til sammen 172 kulturminner besøkt. Undersøkelsen omfattet de samme kulturminnene som ble kontrollert i 2000, nærmere

bestemt kulturminner hvis tilstand var uendret eller skadet i 2000. I 2006 ble det ikke registrert tap av kulturminner, men fire var skadet og ett ble ikke gjenfunnet (Holm-Olsen og Thuestad 2008). I tidsrommet 2000-2006 er antall tapte og skadete kulturminner henholdsvis 0 og 0,4% per år (figurene 18 og 19). Hyttebygging, friluftsliv (leirplasser), motorisert ferdsel i utmark og erosjon var de viktigste skadeårsakene i denne perioden. Alle lokaliteter registrert som skadet i 2006 var også skadet ved opprinnelig registrering og/eller kontrollregistrering i 2000. Kulturminnene var utsatt for ytterligere skade.

Etter kontroll i 2006 ble to kulturminnelokaliteter omdefinert til naturfenomen (Holm-Olsen og Thuestad 2008). Disse lokalitetene ble ikke kontrollert i 2011 og antall kontrollerte kulturminner er derfor noe lavere enn ved de to første omdrevne. Til sammen ble 164 kulturminner kontrollregistrert i 2011, hvorav alle var kontrollert i 2000 og 2006. Ingen kulturminner har gått tapt i perioden 2006-2011, men 14 er utsatt for skade. Tre kulturminner ble ikke gjenfunnet. Resultatene fra undersøkelsen viser en økning i skadefrekvensen (figur 19). For perioden 2006-2011 har gjennomsnittlig skade per år vært 1,71%, mens det for første kontrollperiode var 0,94% og for andre periode 0,4% per år. Det har også vært en endring med hensyn til hvilke lokaliteter som er skadet. I 2006 var det, uten unntak, snakk om ytterligere skade på kulturminner hvor det ble fastslått skade ved opprinnelig registrering og/eller kontrollregistrering i 2000. I 2011 var fem, dvs. 35,7% av de skadete kulturminnene, ikke tidligere registrert som skadet. I tillegg ble to ikke tidligere skadete kulturminner i 2011 vurdert å være skjemmet. Kontrollregistreringen i 2011 har vist at det med hensyn til skade på kulturminner har vært en klar negativ tendens i årene 2006-2011 sett i forhold til perioden 2000-2006.

Figur 19. Prosentvis årlig skade innenfor de ulike tiltakstyper

Kommune	Tidsrom	Husbygging, friluftsliv	Bygg, anlegg, vei	Barmarkskjøring	Jordbruk	Masseuttak	Sammensatt
Guovdageainnu/Kautokeino	1978-2000	0,42	0,07		0,05	0,05	0,35
Guovdageainnu/Kautokeino	2000-2006	0,19					0,19
Guovdageainnu/Kautokeino	2006-2011	0,49	0,37	0,61			0,24

7 Tendenser i trusselbildet

Det har vært gjennomført tre runder med kontrollregistrering i Guovdageainnu suohkan/Kautokeino kommune, noe som gir grunnlag for å sammenligne tallfestede størrelser for tap og skade for både korte og lengre perioder. Dette gjør at man har et bedre kildegrunnlag for å peke på trusler mot kulturminner samt utviklingstendenser i trusselbildet.

De kontrollerte kulturminnene ligger gjennomgående i områder som er lett tilgjengelig fra Rv 93 og Rv 92 eller i og omkring tettstedene Kautokeino og Máze. De tre kontrollregistreringene har vist at hyttebygging, leirplasser (ildsteder, forsøpling og lignende), anlegg tilknyttet reindrift, samt motorisert ferdsel i utmark utgjør de største truslene mot kulturminner i Guovdageainnu/Kautokeino. Kontrollregistreringene sett samlet har påvist en tendens til at skadete kulturminner skades mer og mer til de forsvinner helt (Sollund 2008). Resultatene fra Guovdageainnu suohkan/Kautokeino kommune støtter langt på vei dette bildet. Alle kulturminner som ble skadet i perioden 2000-2006 var skadet i foregående periode og/eller ved førstegangsregistrering (Holm-Olsen og Thuestad 2008). Denne tendensen gjør seg også til dels gjeldende for perioden 2006-2011.

Tynt vegetasjonsdekke og en lav gjenvekstrate gjør at mange kulturminner er sårbare for skader, særlig som følge av motorisert ferdsel i utmark (barmarkskjøring). Kulturminnene er videre utsatt for erosjon når vegetasjonen slites eller fjernes som følge av motorisert ferdsel.

Figur 20. Fangstgrop, Id 67388.11, i Guovdageainnu/Kautokeino. Foto: Alma Thuestad, NIKU 2011.



Resultatene fra kontrollen i 2011 viser imidlertid også at i overkant av 1/3 av de skadete kulturminnene ikke tidligere har vært utsatt for skade. Disse kulturminnene ligger i områder hvor det i senere år har vært en viss utbyggingsvirksomhet, bl.a. av hyttefelt og anlegg tilknyttet reindriften. Skadene på kulturminner stammer til dels fra utbyggingsvirksomheten, men ikke minst fra motorisert ferdsel. Antall ATV har økt sterkt i Finnmark de siste årene, og det ser ut til at en større del av ferdsel i utmark skjer med slike kjøretøy og at disse i økende grad brukes til ren persontransport (Miljøstatus 2012). I de områdene hvor kontrollregistreringen gjennomføres har barmarkskjøring, med ATV eller motorsykkel, mange steder satt synlige spor i terrenget. Barmarkskjøring inngikk som en del av skadebildet i perioden 2000-2006. For årene 2006-2011 er barmarkskjøring den viktigste skadeårsaken, både som enkeltstående skadeårsak og som en del av et sammensatt skadebilde (vedlegg 1).

Fangstanlegg for rein er en svært utbredt kulturminnetype i Finnmark. Slike anlegg kan bestå av flere hundre groper og arealkrevende aktiviteter eller anlegg, som for eksempel barmarkskjøring og reingjerder, kan potensielt komme til å skade eller ødelegge et større antall enkeltminner i et område. Flere store fangstanlegg i Guovdageainnu/Kautokeino ligger i områder hvor det har vært utbyggingsvirksomhet og økning i aktivitet i senere år. Dette ser ut til å avspeiles i skadebildet. Av 14 skadete kulturminner er sju fangstgroper, og fire av fem kulturminner som ikke tidligere har vært skadet er fangstgroper.

8 Konklusjon

Kontrollregistreringen i Guovdageainnu suohkan/Kautokeino kommune i 2011 omfattet til sammen 164 automatisk fredete kulturminner. De fleste kontrollerte kulturminnene er spor etter bosetning i steinalder eller etter samisk aktivitet og bosetning. Fangstgroper for rein utgjør den tallmessig største kategorien enkeltminner.

Guovdageainnu suohkan/Kautokeino kommune ble kontrollregistrert for første gang i 2000. I perioden siden førstegangsregistrering var ni kulturminner gått tapt. Ved de etterfølgende kontrollene i 2006 og 2011 er ingen ytterligere kulturminner tapt. Ved første- og annengangs kontroll var antallet skadete kulturminner henholdsvis 36 og 4, eller 0,94 og 0,4% per år. I perioden 2006-2011 er imidlertid den gjennomsnittlige årlige skaden på kulturminner hele 1,71%. Kontrollregistreringen i 2011 har, med andre ord, vist en klar negativ tendens med hensyn til skade på kulturminner i årene 2006-2011 sett i forhold til periodene 1978-2000 og 2000-2006. Et urovekkende aspekt ved denne tendensen er at 35,7% av de skadete kulturminnene ikke tidligere er registrert som skadet. Økningen i antall skadete kulturminner ser i stor grad ut til å ha sammenheng med en økende grad av motorisert ferdsel i utmark. Barmarkskjøring er den viktigste skadeårsaken i perioden 2006-2011, både som enkeltstående skadeårsak og som en del av et sammensatt skadebilde. Tynt vegetasjonsdekke og en lav gjenvekstrate gjør at mange kulturminner er utsatt for slitasje (på vegetasjon) og erosjon når vegetasjonen er borte (sandgrunn).

9 Kilder

Finnmarkseiendommen 2012: Data lest 21. februar 2012. <http://www.fefo.no/no/Sider/default.aspx>

Holm-Olsen, Inger Marie & Alma Thuestad 2008: Fortidens minner i dagens landskap. Status for automatisk fredete kulturminner i Guovdageainnu suohkan / Kautokeino kommune, Finnmark, 2006. NIKU Tema 25

Kautokeino kommune 2011: Data lest 30. august 2011. <http://www.kautokeino.kommune.no>

Lov om kulturminner av 9. Juni 1978

Miljøstatus 2012: Miljøstatus i Finnmark. Motorferdsel i utmark. Data lest 24. februar 2012. http://finnmark.miljostatus.no/msf_widePage.aspx?m=1264

Myrvoll, Elin Rose 2001: Fortidens minner i dagens landskap. Status for automatisk fredete kulturminner i Guovdageainnu suohkan / Kautokeino kommune, Finnmark 2000. Oslo, NINA-NIKU NIKU publikasjoner 105: 1-19

Norsk Standard: Automatisk fredete kulturminner – Registrering av tap og skade. 1. utgave

Riksantikvaren 2011: Askeladden

Sollund, May-Liss Bøe 2008: Fornminner i fare – til alle tider. Viking 2008, s. 179-192

Statens kartverk 2012: Arealstatistikk for Norge 2010 – tall pr. kommune. Data lest 22. februar 2012. http://www.statkart.no/nor/Land/Fagomrader/Arealer_og_tall/Arsutgaver_av_arealstatistikken/

Statistisk sentralbyrå 2011: Data lest 30. august 2011. <http://www.ssb.no/>

Store Norske Leksikon 2011: Data lest 30. august 2011. <http://snl.no/>

Universitetet i Tromsø 2012: LARM-prosjektet. Landskap og ressursforvaltning i det nordlige Sápmi 2500 f.Kr. – 1000 e.Kr. Data lest 22. februar 2012. http://uit.no/ansatte/organisasjon/artikkel?p_document_id=90198&p_dimension_id=88154&p_menu=42515&p_lang=2

Vedlegg 1

Id	Kategori	Tilstand 2011	Endringsårsak 2011	Merknad
17489-6	Fangstgrop	Skadet	Husbygging/friluftsliv	Ytterligere slitasje
17489-7	Fangstgrop	Skadet	Husbygging/friluftsliv	Ytterligere slitasje
27536-1	Boplass	Skadet	Barmarkskjøring	
60027-1	Boplass	Skadet	Sammensatt	Slitasje tilknyttet bruk av hytte, bl.a. barmarkskjøring
37482-5	Fangstgrop	Skadet	Bygg/anlegg/vei	Reingjerde
37482-6	Fangstgrop	Skadet	Bygg/anlegg/vei	Reingjerde
60029-1	Boplass	Skadet	Barmarkskjøring	
27538-1	Boplass	Skadet	Husbygging/friluftsliv	Vedvarende slitasje
48637-2	Fangstgrop	Skadet	Sammensatt skadeårsak	Naturskade (revehj) og barmarkskjøring
7666-2	Fangstgrop	Skadet	Bygg/anlegg/vei	Skadet av hytteveg i 2006. Tilført grus
7666-7	Fangstgrop	Skadet	Barmarkskjøring	
37485-2	Boplass	Skadet	Barmarkskjøring	
37484-1	Ildsted	Skadet	Husbygging/friluftsliv	Området benyttes til friluftaktiviteter, ildsted
48013-1	Boplass	Skadet	Barmarkskjøring	
17489-11	Assebaktegrav	Ikke gjenfunnet		
7675-2	Steinbrudd	Ikke gjenfunnet		Trolig tapt grunnet materialuttak
17474-1	Assebaktegrav	Ikke gjenfunnet		
37482-7	Fangstgrop	Skjemmet	Sammensatt	Bjørkeris samt tegn til slitasje i sikringssonen
7666-6	Fangstgrop	Skjemmet	Sammensatt	Barmarkskjøring (tegn til slitasje) i gropen

NIKU Tema 42

ISSN 1503-4909

ISBN 978-82-8101-116-8 (trykt)

ISBN 978-82-8101-117-5 (elektronisk)

NIKU Hovedkontor
Storgata 2,
Postboks 736 Sentrum
N-0105 Oslo
Tlf.: 23 35 50 00
Faks: 23 35 50 01
Internett: www.niku.no