



LANDSKAPSARKITEKT MNLA  
INGRID SKAVHAUG

# Mo Kyrkjeruin

## Landskapsplan, 2013

## Forord

«**Bevaringsprogram for ruiner**» i regi av Riksantikvaren (RA), startet i 2006. Målet med bevaringsprogrammet er at et utvalg av landets ruiner skal sikres og gjøres tilgjengelige for publikum innen år 2020. Restaurering og tilrettelegging for bruk og besøk på «Mo kyrkjeruin» er en del av dette programmet.

Planleggingen av restaureringsarbeidet startet i 2009, murarbeidet ble påbegynt i 2010 og slutført i 2011. Arbeidet med Landskapsplanen startet i 2011 med et innledende møte som konkluderte med at **mål for landskapsplanen skulle være:**

- legge til rette for god tilgjengelighet og opplevelse av ruinen
- bygge på prinsipper for universell utforming
- anlegget skal være enkelt og i et moderne formspråk og det skal ikke ha preg av rasteplass.

**Utkast til Landskapsplan** ble utarbeidet våren 2012 og deler av tiltakene påbegynt i løpet av sommeren; som fjerning av kratt, ugress og flere trær rundt kirkegårdsmuren, arkeologiske utgravinger, gjennomføring av dreneringsplan med nedsetting av pumpekum, samt «prøve-graving» utenfor kirkegårdsmuren. De fleste tiltakene i landskapsplanen ble utført i 2013, fram mot den offisielle åpningen av anlegget 7. september og en siste del, våren 2014.

**Vestre Slidre kommune har vært oppdragsgiver**, Riksantikvaren og Oppland fylkeskommune fagligansvarlige for prosjektet.

**Styrings-/arbeidsgruppa har bestått av** Inger-Marie Aicher Olsrud fra Riksantikvaren, Ingebjørg Moe som prosjektansvarlig for Vestre Slidre kommune, Ola Haugerud og Ove Hamre fra teknisk etat i Vestre Slidre kommune, Jahn Børe Jahnsen fra Valdresmusea, Arne Thor Thorsson fra Slidre bygg og prosjektering, Kari og Steinar Nevland som er grunneiere og drivere av garden Moshagen, og Mildri Een Eide fra Oppland fylkeskommune (OFK). Nina Hildre representerte OFK i 2012 – 2013.

**Landskapsplanen som her legges fram** i sin endelige form, er i hovedsak som i utkastet til plan fra 2012, men er justert for de endringer og tillegg som er kommet til undervegs. Den har også med litt fra prosessen fram til ferdig anlegg og noen bilder fra i år, 2015.

Landskapsplanen er utarbeidet i samarbeid med landskapsarkitekt mnlA Rune Vik.

Benker og alt stålarbeid er utført av «Vemi AS» ved Nils Anmarkrud  
Betongarbeider: Slidre Bygg og prosjektering AS  
Terrengarbeider: Vestre Slidre kommune  
Layout: Ingridesign ved Ingrid Wigdel

Alle bildene er egne foto, der ikke annet står oppført.

**Vang i Valdres, august 2015**  
**Ingrid Skavhaug**  
**Landskapsarkitekt mnlA**

*For- og baksidfoto: Nytt anlegg. September 2013*

## Innhold

Forord .....	s. 2
Mo kyrkjeruin - litt historikk .....	s. 4
Situasjonen i ruinområdet, 2011 .....	s. 5
Landskapsplanen .....	s. 6
Intensjoner og hovedtrekk .....	s. 7
<b>Delområdene i planen:</b>	
• Område 1: Liten p-plass .....	s. 8
• Område 2: Ankomstplassen .....	s. 9
• Område 3: Sti ned til vannet .....	s. 11
• Område 4: Ruinområdet	
• <b>Synlighet</b> .....	s. 12
Rydding av vegetasjon .....	s. 12
Terrengforming .....	s. 13
• <b>Tilgjengelighet</b> .....	s. 15
Ny rampe .....	s. 15
• <b>Innenfor kirkegårdsmuren</b> .....	s. 16
Grasdekke .....	s. 16
Benk .....	s. 17
Litteraturliste .....	s. 17
Kontaktinformasjon .....	s. 17

*Den vesle kyrkja  
på vestsida av  
Slidrefjorden er  
kan hende den  
minste frittstående  
steinkyrkja frå  
mellomalderen i  
Norge*

## Mo kyrkjeruin

Mo kyrkjeruin ligger i Oppland fylke, på jor-det til Moshagen gård i Vestre Slidre kom-mune. Den ligger ned mot Slidrefjorden, bare ca. 30 meter fra strandkanten.

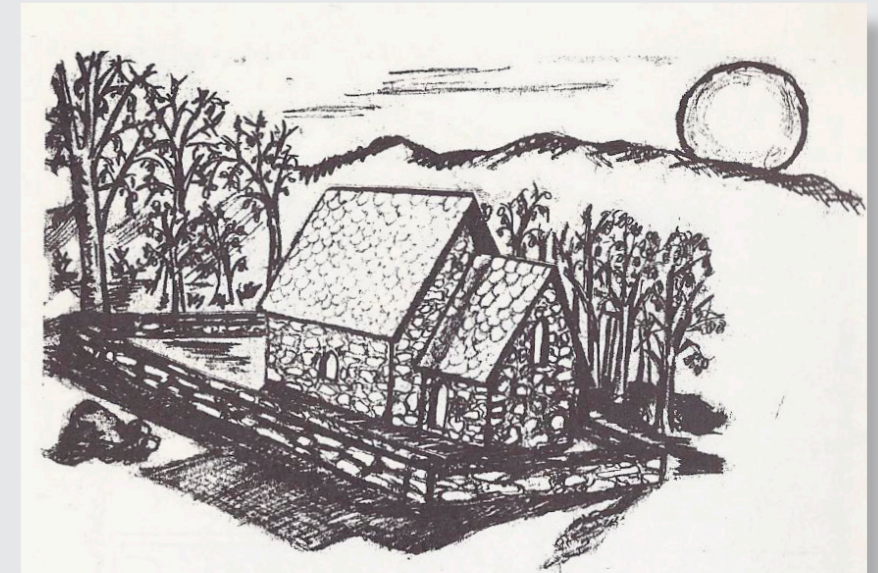
Om «Mo kyrkjeruin» står det i Riksantikva-rens (RA) faktaark, 2010 at:

«Ein reknar med at kyrkja er bygd om lag 1215. Kyrkja er 3,5 x 3 meter i koret og 6 x 5,8 me-ter i skipet, alt innvendige mål. Total utvendig lengd er ca. 12 meter. Murane er ca. 1 meter tjukke.»

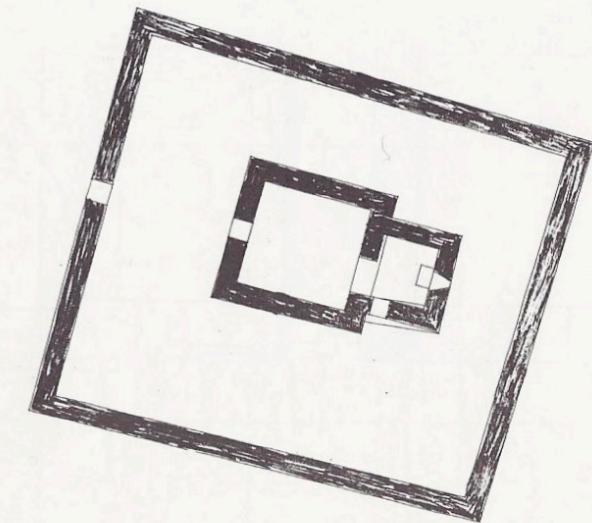
Med utgangspunkt i hva som ble lagt til grunn for valg av kirkesteder og hvordan kirker i nærheten ligger i landskapet, som Slidredo-men og Ulnes kirke, antar Jan Børe Jahnsen i heftet om Mo kyrkjeruin, 2013, at «denne kyrkja har vore synleg på lang avstand som eit augemerke for bygda.»

I NIKU oppdragsrapport 121/ 2012 står det også litt om hva som kan ha vært i omgiv-elsene til Mo kirke: «Etter stor sannsynlighet har kirken opprinnelig vært en privatkirke noe som har medført at det også har ligget et større gårds- og residensanlegg i nær tilknytning. Mens det i dag kun går en en-kel grusvei ned til ruinen viser tidligere kart at det i nærheten har ligget et veikryss som sammen med Slidrefjorden har knyttet Mo til fortidens kommunikasjons- og transport-årer i området.»

«Kyrkja var truleg i bruk til om lag refor-masjonen. Da fell kyrkja etter kvart saman, og ligg i 1743 i manns-høge ruinar, bygd av "skjønne, levende stene". Ruinen vert brukt som steinbrot og vert også skjult av storflau-mar i Mosåne tett ved, mellom anna i 1860. Området gror til med tett kratt. I åra 1972-1977 vert ruinane gravd ut og restaurert ved samarbeid mellom Riksantikvaren og Vestre Slidre ungdomsskule, under leing av Jahn Børe Jahnsen. Etter nyåpninga i 1977 er all skog fjerna, Mosåne er retta ut og ru-inen ligg no med dyrka mark på alle kantar.» (RA faktaark, 2010)

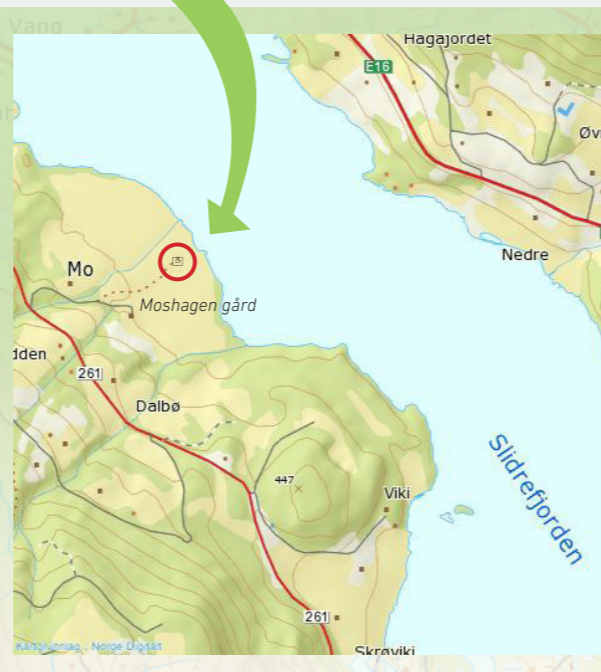
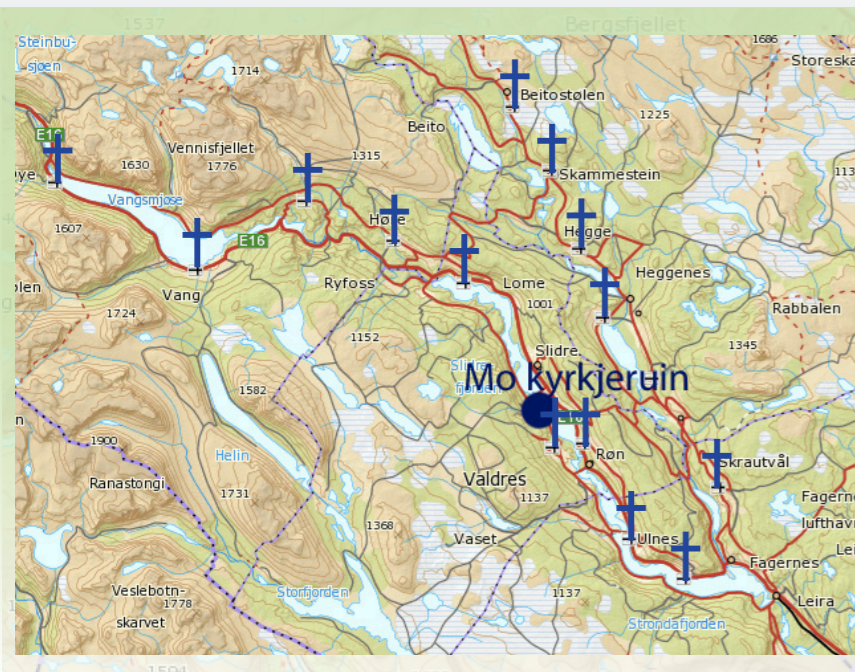


Mo kyrkje slik ho truleg såg ut (J.K.)



Grunnplan av Mo kyrkje og kyrkjegard (P.B.)

Illustrasjon fra heftet «Mo kyrkjeruin, Vestre Slidre, 1977»



«Denne kyrkja har vore synleg på lang avstand som eit augemerke for bygda.»

Mo kirkeruin ligger på vestsiden av Slidrefjorden. Kartutsnittet til venstre viser at lokaliseringen er lik som for de fleste kirkene i dalføret; nært vassdraget og plassert godt synlig i landskapet.

## Situasjonen i 2011



Ruinen ligger dypt i terrenget. På jordet sør-vest for kirkegårdsmuren er en tydelig forhøyning, oppbygd av flommasser. Stien over til ruinen vises som et «tråkk» i enga. Overbygget er satt opp i forbindelse med restaureringsarbeidet.

**Ruinene ligger som «ei øy»** midt ute på jordet til garden Moshagen. Den ligger dypt i terrenget og kirkegårdsmuren er knapt synlig. Ved utgravingen av ruinen på 1970-tallet kom det fram at det opprinnelige bakkenivået lå omtrent 1 meter lavere enn dagens terreng. Siden utgravingen av ruinen bare ble gjort til og med kirkegårdsmuren, er ruinområdet blitt liggende som i «ei grop» ute på jordet.

**Det ble også gravd ei grøft** rundt hele ruinområdet for å lede bort overflatevann. Ved høy vannstand i Slidrefjorden og i perioder med stor nedbør blir ruinen likevel stående i vann.



Grøftene rundt ruinen har bratte skråninger og er gjengrodde med kratt. Informasjonsskilt med ulik utforming og rampe av tre gir et uryddig bilde ved ankomst til ruinen.

**Grøftkantene er bratte og** gjengrodde med høyt gress og kratt. Dette, i tillegg til at jordekanten ligger tett innpå og er høyere enn bakken inne i ruinen, forsterker følelsen av at ruinen ligger nede i ei grop.

**Ankomsten til ruinen er** fra Fylkesveg 261, videre på privat gardsveg og det siste stykket på driftsvegen ned langs jordet. Skilting og informasjon ved fylkesvegen er slitt og utydelig. Det er ikke tilrettelagt for parkering der selv om alminnelig kjøring ned til ruinen ikke er tillatt. Ankomsten på driftsvegen oppleves privat og det oppleves usikkert om man kan krysse dyrkamarka og det kan være fysisk vanskelig å komme seg helt inn i ruinen.

Stien går i et tråkk over enga. For å komme inn i ruinen må kirkegårdsmuren og grøft krysses.

**Ei smal og bratt rampe** av tre, uten handløper eller rekkverk ligger over grøfta og inn på kirkegårdsmuren. Fra muren er det et høyt trinn ned til kirkegårdsbakken. Informasjonsskilt på kirkegårdsmuren og ulik materialbruk gir et uryddig bilde ved ankomsten til ruinen.



Før restaureringen startet i 2011 var ruinen knapt synlig på grunn av tett vegetasjon i strandkanten og trær rundt kirkegårdsmuren. Foto: Inger-Marie Olsrud (RA)

**Ruinen er lite synlig.** Vegetasjon skjuler ruinen både på nært hold og sett fra den andre siden av Slidrefjorden, der E16 går.



Gjengrodd kirkegårdsmur og bjørketrær tett inn på muren, skjuler ruinen.

**Kirkegårdsmuren** er i tillegg helt nedgrodd av gress og kratt, så den bare så vidt er synlig som en forhøyning rundt kirkeruinen.



Kyr på høstbeite! Tunge dyr på fuktig bakke gir tråkkskader, ujevn overflate og tuedannelser.

**Kyr beiter i perioder** på jordet der ruinen ligger. Dermed beiter og oppholder de seg også inne i selve ruinen. De bidrar til å holde vegetasjonen nede, men utsetter samtidig gressmatta for stor belastning, spesielt når det er vått, men også ved at de «gjødsler» ujevnt. Dette gjør bakken ujevn og tuete.

# Landskapsplanen

LYSNING FOR SIKT FRA E-16

BRUGGE

DRENSKUM

VERNEGRENSE

NY STI

BETONGBRU SE DETALJTEGN.

EKS. BJØRKER

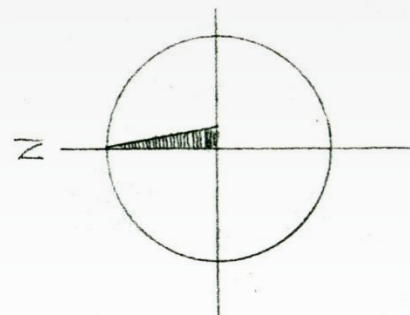
BENK UTEN BYGSTØ

KNAPT GRESSVEI

BENKER OG SKILT SE DETALJTEGN.

2 STK. HZ-PARKERING

SKILT «PILEGRIMSVEGEN» OG MINNESTEIN



0 10 20 M.

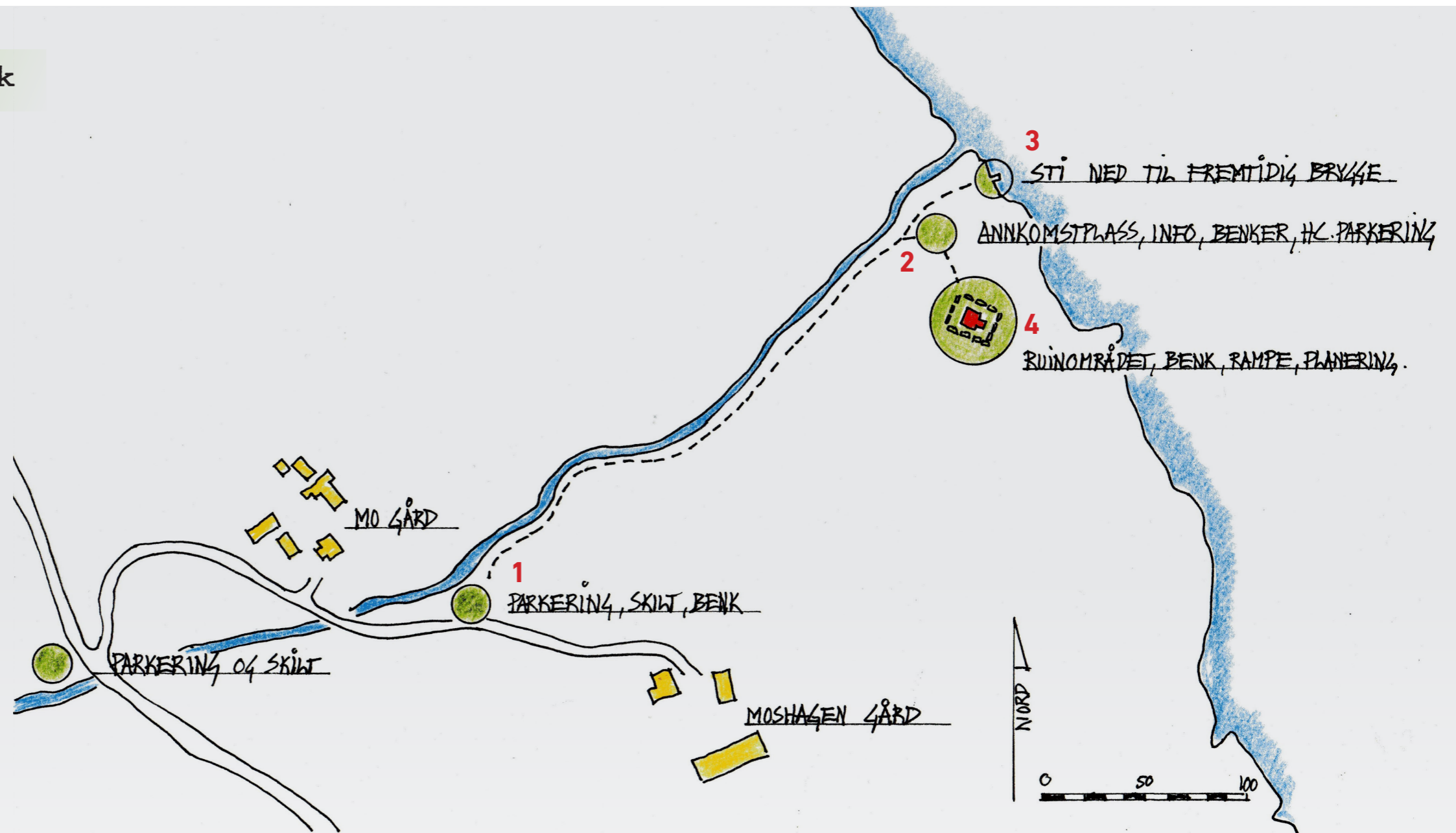
**MO KYRKJERUIN**  
VESTRE SLIDRE KOMMUNE, 2966 SLIDRE

**LANDSKAPSPLAN**

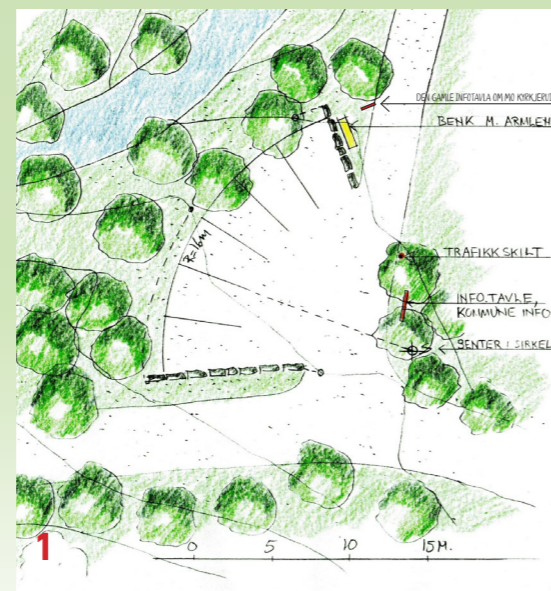
Målestokk	Dato	Tegningsnr.
1:400	Rev.17.06.13 05.06.13	1

## Intensjoner og hovedtrekk

- **Framheve og øke opplevelsen** av ruinen ved å gjøre den mer synlig i landskapet, både på nært hold og på avstand ved å rydde vegetasjon og bearbeide terrenget rundt ruinen.
- **Bedre tilgjengeligheten** med ny rampe inn i ruinen, ny skilting og bedre informasjon, tilrettelegge for noe parkering og for ankomst fra vannet.
- **Etablere en ankomstplass** utenfor selve ruinen, med informasjon og benker for hvile og refleksjon.
- **Anlegget skal være enkelt**, der nye elementer har et moderne og enhetlig formspråk, i tydelig kontrast til ruinen.
- Tiltakene i planen skal bidra til å **beskytte ruinen**.
- Tilrettelegge for **enklere drift** av grøntanlegget, for å hindre gjengroing.
- **Anlegget** som helhet skal være til minst mulig ulempe for gardsdrifta.



Nye elementer i anlegget skal utformes i et moderne og enhetlig formspråk, i tydelig kontrast til ruinen. Eksempel fra «Es Baluard», Palma, Mallorca



Liten parkeringsplass, informasjon og benk, der driftsvegen tar av ned til ruinen.



Ankomstplass med HC-parkering, benker og informasjon.



Sti ned til vannet og framtidig brygge.



Ruinområdet.

## Delområdene i planen

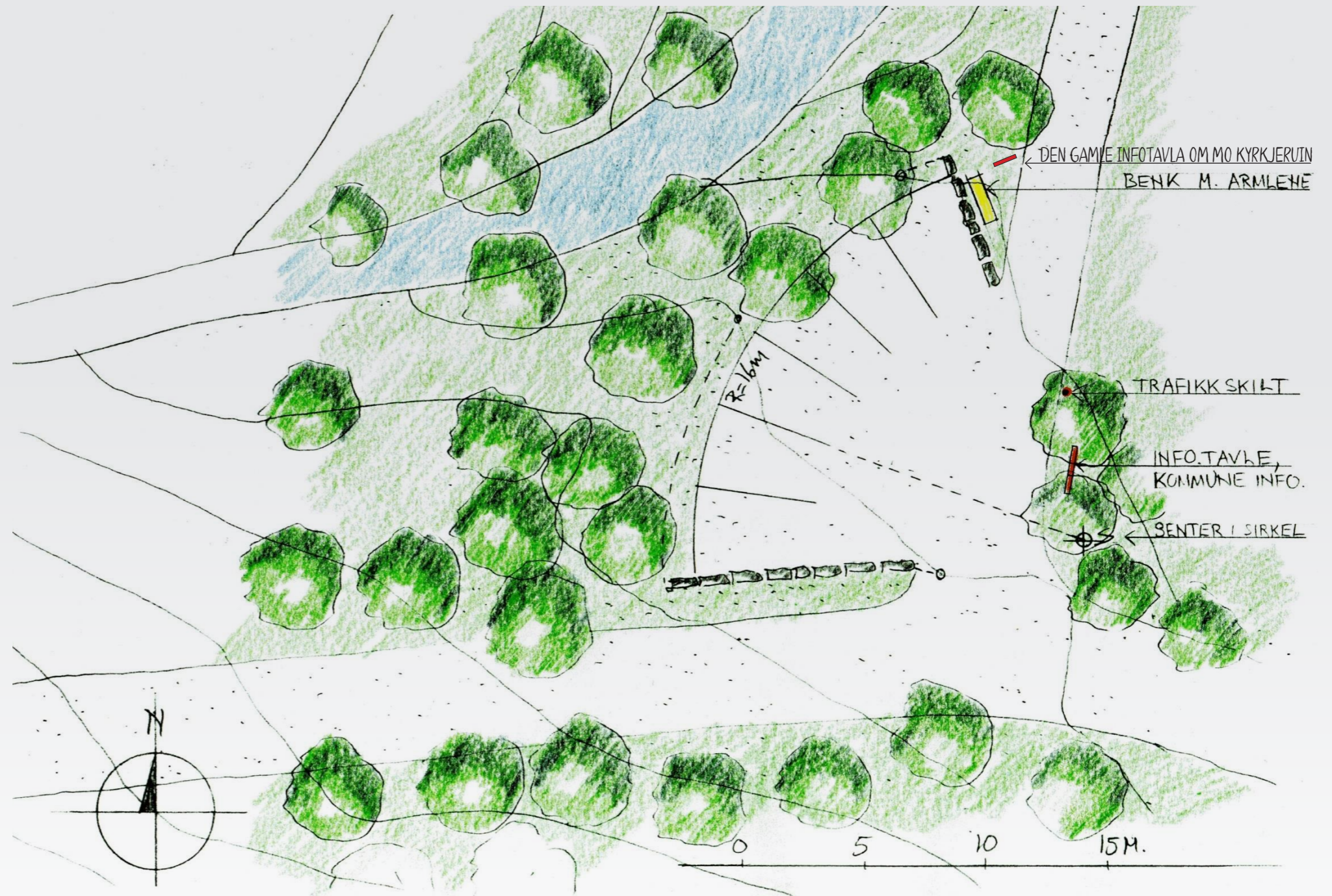
### DELOMRÅDE 1

#### Liten parkeringsplass ved gardsvegen

En liten parkeringsplass for 5-6 biler opparbeides i krysset der driftsvegen tar av fra gardsvegen. I tillegg til at det skal parkeres oppe ved fylkesvegen, er det behov for noen p-plasser nærmere ruinen i forbindelse med gudstjenester og andre arrangement i ruinen. Den gamle informasjonstavla om «Mo kyrkje-ruin» flyttes hit og det plasseres en benk her. Dermed kan man både oppleve ruinen og få informasjon, uten å gå helt ned. Vestre Slidre kommune planlegger også å sette opp ei informasjonstavla om kommunen her.



Benk er satt opp i fremkant av ei steinrekke som avgrensar parkeringsplassen. Her kan man sitte og betrakte ruinen med Slidrefjorden og den vakre bygda i bakgrunnen.



**MO KYRKJERUIN**  
VESTRE SLIDRE KOMMUNE, 2966 SLIDRE

PLAN PARKERINGSPLASS VED AVKJØRING GARDSVEG

Målestokk  
1:200

Dato  
17.06.13

Tegningsnr.  
10



## Delområdene i planen

### DELOMRÅDE 2 Ankomstplassen

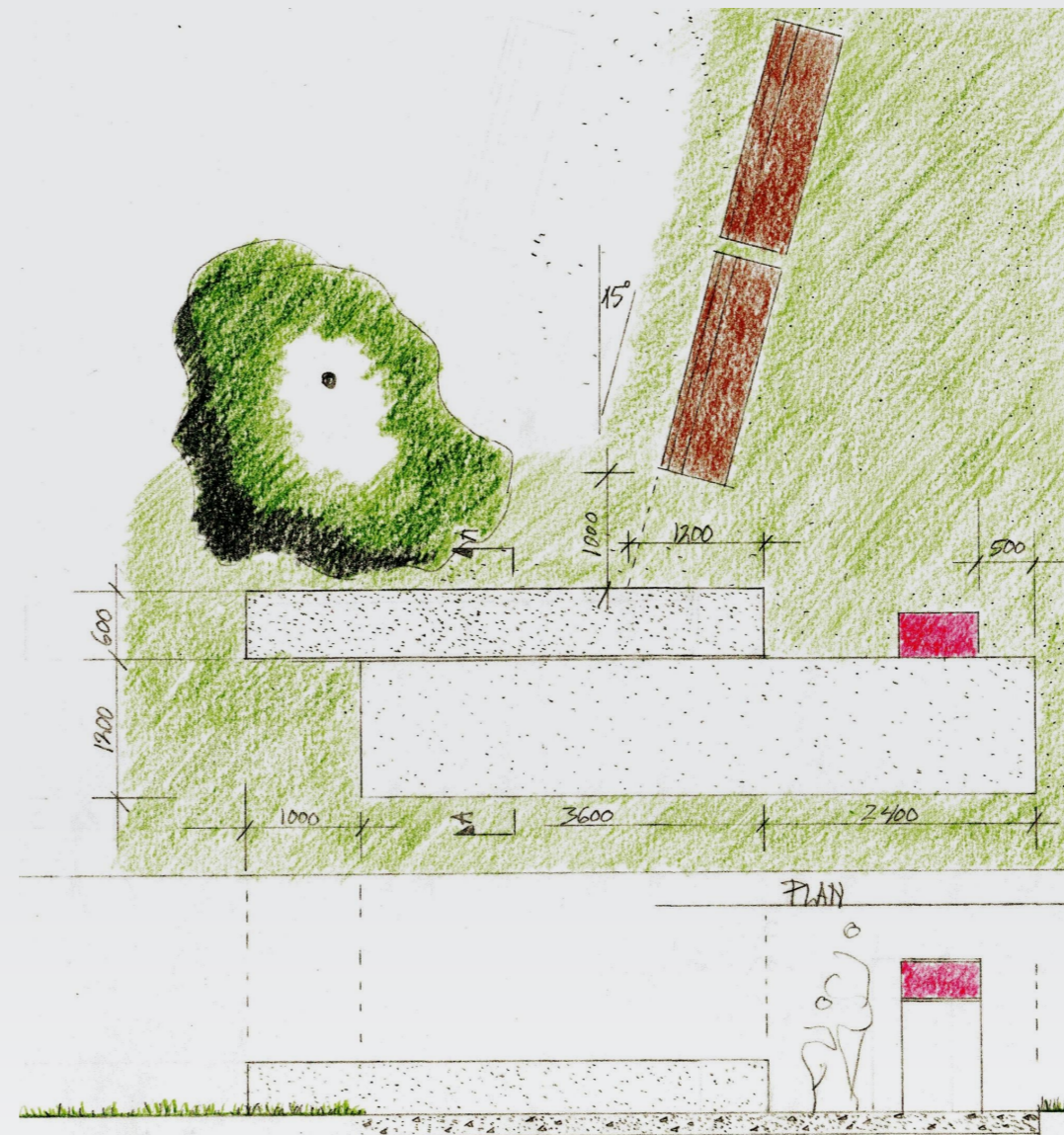
Der driftsvegen kommer ned til ruinområdet, opparbeides en liten ankomstplass, utenfor selve ruinen. Her skal man finne informasjon, føle seg velkommen og kunne sitte og betrakte ruinen på avstand. Plassen opparbeides som et enhetlig anlegg i materialbruk og farge, med klar avgrensing til omgivelsene. Betongplate på bakken og mur/sittebenk utføres i plaststøpt betong. Alt stål varmgalvanisert og pulverlakkert, og treverk i benker i royalimpregnert furu.

Ankomstplassen skal ha to plasser for handicap-parkering. En mur/sittebenk avgrensner parkeringen fra en liten plass med to benker. Disse skal ha ryggstø og armlener. Området skal ikke ha status som rasteplass,

så det settes ikke opp bord, søppelkasser eller toalett i tilknytning til plassen.

Oppland fylkeskommune utarbeider ny informasjonstavle om ruinen. Den settes på skiltstativ i samme materiale og farge som brukt i resten av anlegget. Skiltstativet festes til betongplata foran mur/sittebenken. Betongplata knytter anlegget sammen ved å markere starten på en sti over jorden. Stien skal gå i rett linje fram til den nye rampa som leder inn i selve ruinen.

Veviserskiltet for Pilegrimsvegen som står på kirkegårdsmuren og minnesteinen fra 1970-tallet, som ligger inne på kirkegårdsbakken, flyttes ut til ankomstplassen. Dette for at ruinen skal stå for seg selv, uten skilt og annet som forstyrrer.



Ankomstplassen: Plan, snitt og oppriss.



Oppriss av benk og mur på ankomstplassen

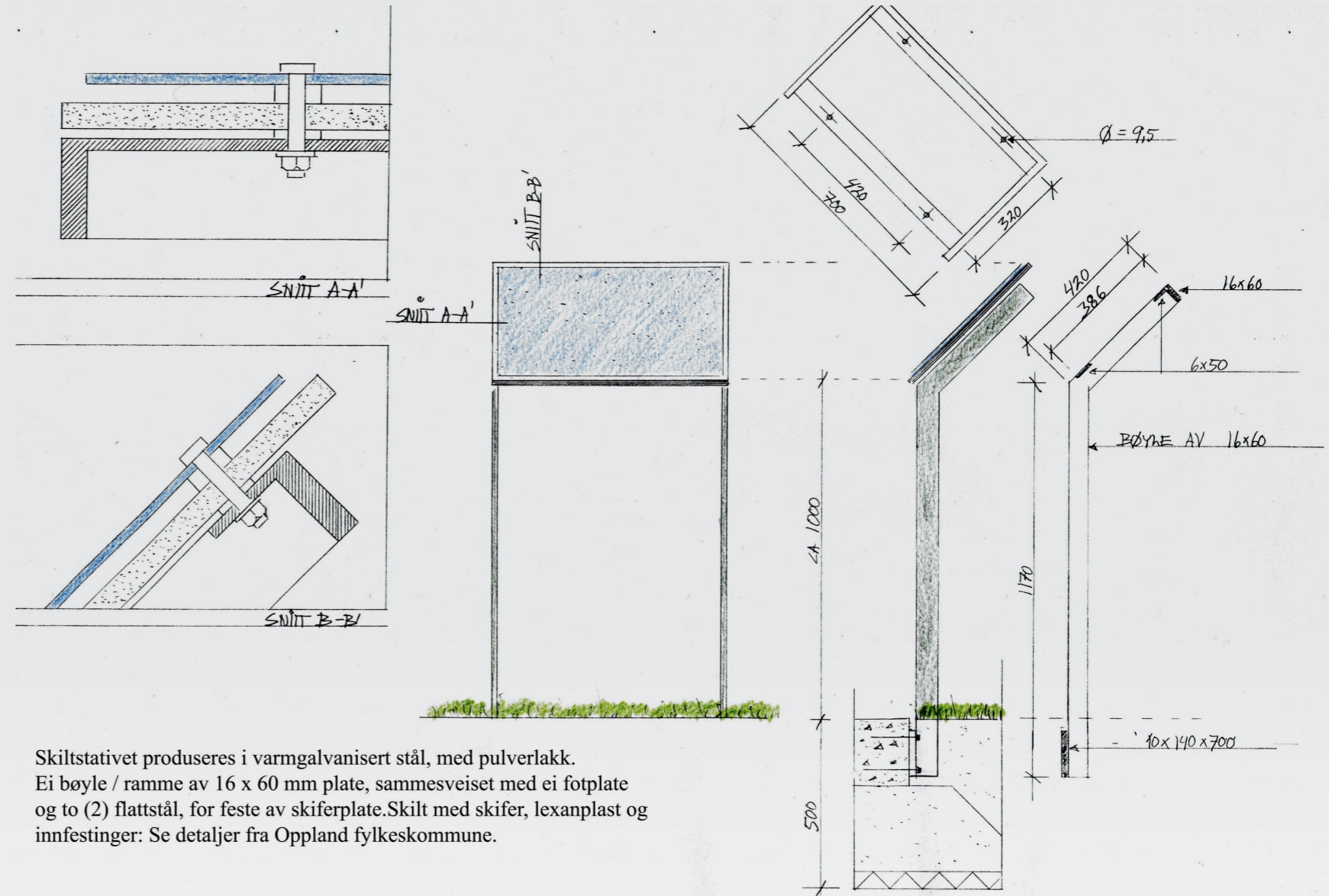


Ankomstplassen er etablert og tatt i bruk! Her fra åpningsarrangementet 7.september 2013.

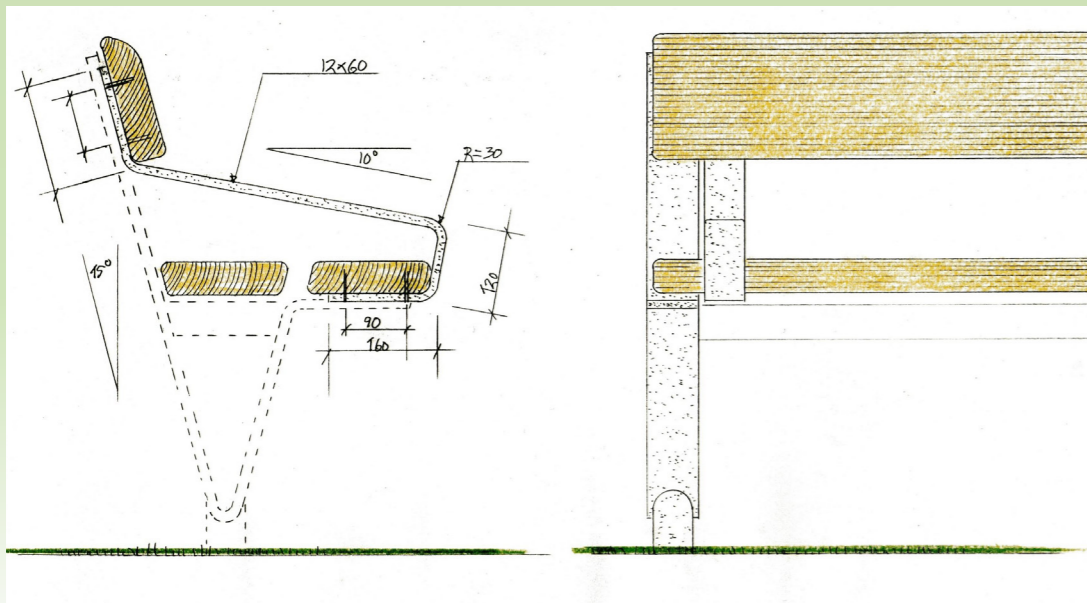
## Delområdene i planen



Betongplate med mur og informasjonsskilt. Sept. 2013.



Skiltstativet produseres i varmgalvanisert stål, med pulverlakk. Ei bøyte / ramme av 16 x 60 mm plate, sammesveiset med ei fotplate og to (2) flattstål, for feste av skiferplate. Skilt med skifer, lexanplast og innfestinger: Se detaljer fra Oppland fylkeskommune.



Benkene i anlegget er i serien «Valdresbenken» (design: Rune Vik). Materialene er royalimpregnert furu og varmgalvanisert stål, med pulverlakk – solide materialer som tåler godt å stå ute.



Ny Informasjonstavle. Oppland fylkeskommune. Informasjonstavla festes til skiltstativ i samme materialer og farge som de andre nye elementene i anlegget.



Skilt for Pilegrimsvegen og minnesteinen har fått ny plass ute ved ankomstplassen. Teksten på minnesteinen er renset så den igjen kan leses. Stativet den står i er produsert og utformet av Vemi AS.



Minnesteinen var lite synlig og teksten uleselig der den lå på bakken inne i ruinen.

## Delområdene i planen

### DELOMRÅDE 3 Sti ned til vannet

Fra ankomstplassen skal det gå en sti ned til vannet for lettere å ankomme ruinen med båt, slik det mest sannsynlig var vanlig i den tida ruinen var soknekirke. Landskapsplanen viser også ei brygge nede ved Slidrefjorden. Brygga ble tatt ut av prosjektet i denne omgangen, og stien ryddet rett ned til vannet, til ei lita vik der det er fint å legge til med båt. Brygga kan være aktuell å bygge ved en senere anledning, så den ble beholdt i plantegninga.

Plassering av brygge og sti er gjort med tanke på å få en naturlig kobling til ankomstplassen, slik at gangtrafikk ledes bort fra dyrkamarka. Overskuddsmasser fra planering rundt kirkegårdsmuren brukes til å legge ut stien. Det sås til med gress og klippes jevnlig med ei litt «slentrende» linjeføring, som er naturlig for en sti. Vegetasjonen mellom stien og jordet ryddes og tynnes, for at ruinen skal kunne skimtes gjennom trestammene, sett fra stien.



Stien ryddes gjennom tett krattskog mellom ankomstplassen og ei fin lita vik i strandkanten.



Ruinen skimtes gjennom trestammer, sett fra stien.  
Fra åpningsarrangementet 7. sept. 2013.



Stien ender i ei lita vik hvor det er fint å legge til med båt.  
Fra åpningsarrangementet 7. sept. 2013.



### DELOMRÅDE 4 Ruinområdet

#### Synlighet

**Ruinen og kirkegårdsmuren** skal bli mer synlig fra omgivelsene og med det gjenskape noe av opplevelsen av ei godt synlig og frittliggende kirke. Tiltakene er å rydde vegetasjon og «å løfte» ruinen i landskapet ved å planere terrenget rundt.

#### Rydding av vegetasjon

- De fleste trærne rundt ruinen fjernes, med unntak av to til tre trær som kan stå for å forankre anlegget i landskapet.
- Kirkegårdsmuren og grøftene ryddes for ugress og kratt.
- Langs Slidrefjorden skal det tynnes i kantvegetasjonen, og på ei lengre strekning åpnes helt for å knytte ruinområdet til vannet og for at ruinen skal bli synlig fra den andre siden.



*Før arbeidet med restaurering og tilrettelegging startet var ruinen knapt synlig, hverken på nært hold eller på avstand på grunn av tett vegetasjon langs vannkanten og bjørker tett innpå ruinen. Juni 2008.  
Foto: Inger-Marie Aicher Olsrud/RA*



*De fleste trærne er fjernet og ruinen er igjen godt synlig, helt oppe fra gardsvegen og ned til ruinområdet. Det er også ryddet langs vannkanten så kontakt med vannet er opprettet. Juni 2013.*



*Kirkegårdsmuren er kommet fram «i dagen» etter at ugress og kratt er fjernet fra mur og grøfteskråninger. Aug. 2012.*



*Ruinen er blitt godt synlig sett fra E16 på den andre siden av Slidrefjorden. Sept. 2013.*

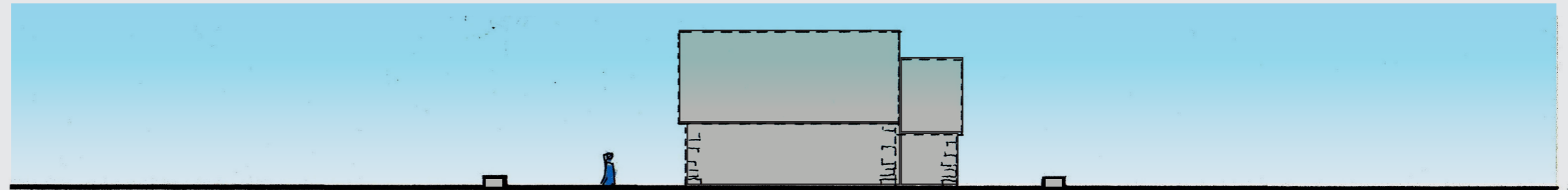
## Delområdene i planen

### DELOMRÅDE 4 Ruinområdet

#### Terrengforming

Ved utgravingen av ruinen på 1970-tallet kom det fram at det opprinnelige bakkenivået lå omtrent 1 meter lavere enn dagens terreng. Siden utgravingen bare ble gjort til og med ei grøft rundt kirkegårdsmuren, er ruinområdet blitt liggende som i «ei grop» ute på jordet. Grøftkantene er bratte og gjengrodde med kratt. Dette i tillegg til at jordekanten kommer tett på, forsterker virkningen av at ruinen ligger i ei grop.

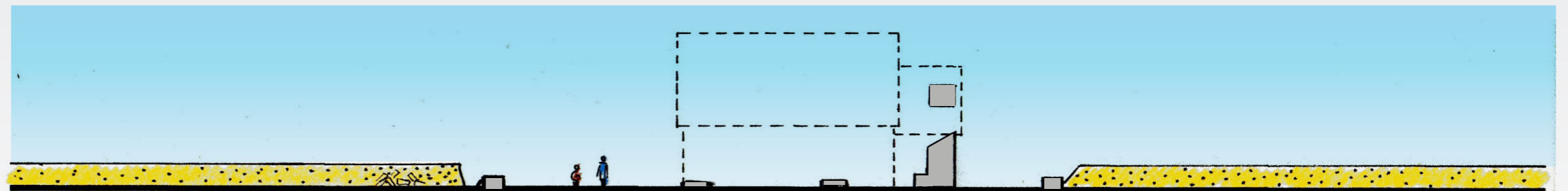
Snittene viser noen stadier i historien og hvordan flommasser har lagt seg over ruinområdet siden 1200-tallet.



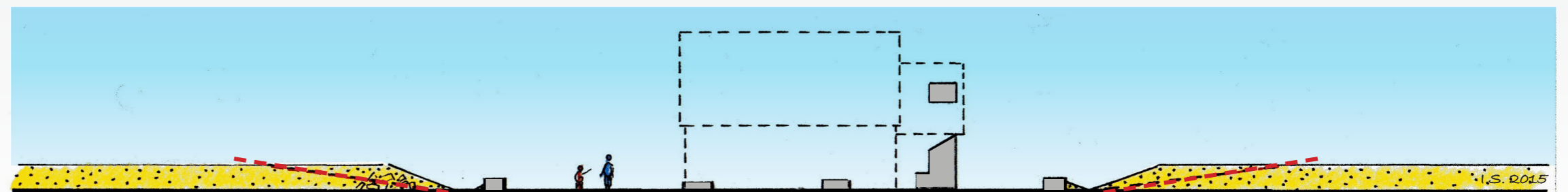
På 1200-tallet lå Mo kirke mest sannsynlig åpent og godt synlig i landskapet.



Situasjonen før utgraving og restaurering i 1972-1977. Mo kirke lå i ruiner, godt bortgjemt inne i tett vegetasjon og nesten helt dekt av flommasser fra elva Mosåne.



I 2011 lå ruinen dypt i terrenget, med bratte grøftkanter tett inn på kirkegårdsmuren.



Snittet viser hvordan planeringen ble utført i 2013. Det viser også opprinnelig plan for planering, med rød stiple linje.

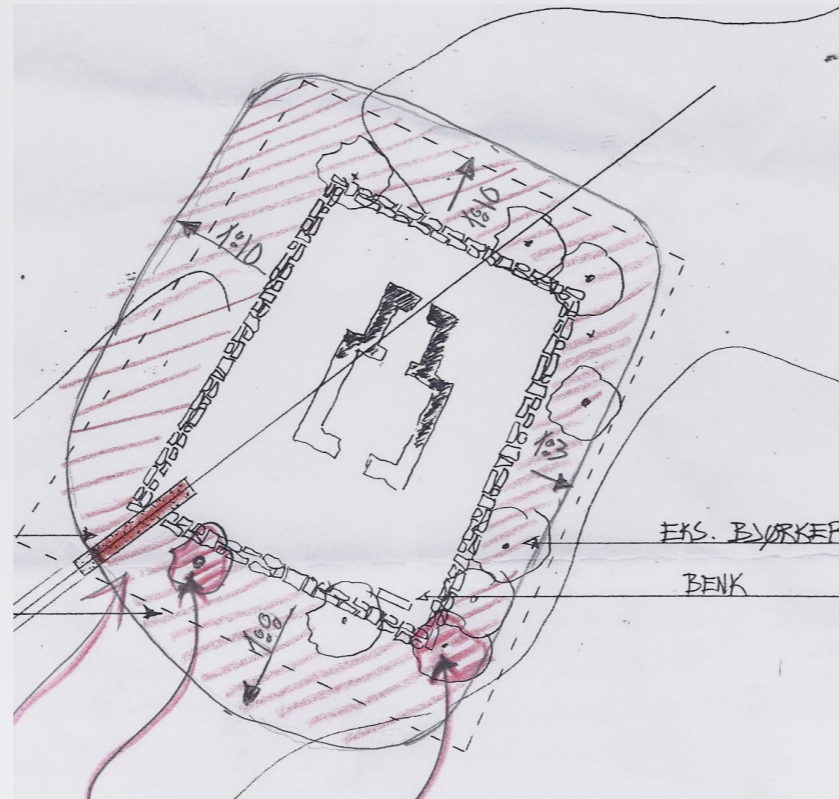
## DELOMRÅDE 4 Ruinområdet

### Terrengforming

«Løfte ruinen» i landskapet ved å planere terrenget ut fra kirkegårdsmuren.

**Hovedgrepet i terrengforming**en skulle være å fjerne noe av flommassene på jordet, sør-vest for ruinen, mellom kirkegårdsmuren og ankomstområdet. Videre å planere skråningene i grøfta rundt kirkegårdsmuren med slak helning og jevn overgang til dyrkemarka, for å åpne terrenget rundt ruinen. Men, ved prøvegraving utenfor kirkegårdsmuren i 2012, dukket det opp løse steiner som stammet fra ruinen. Riksantikvaren måtte derfor stoppe arbeidet og sette ei grense for terrengtiltak i denne omgangen. «Det ligger mye arkeologisk arbeid ved Mo kyrkjeruin, i framtiden!» (Inger Marie A. Olsrud, RA).

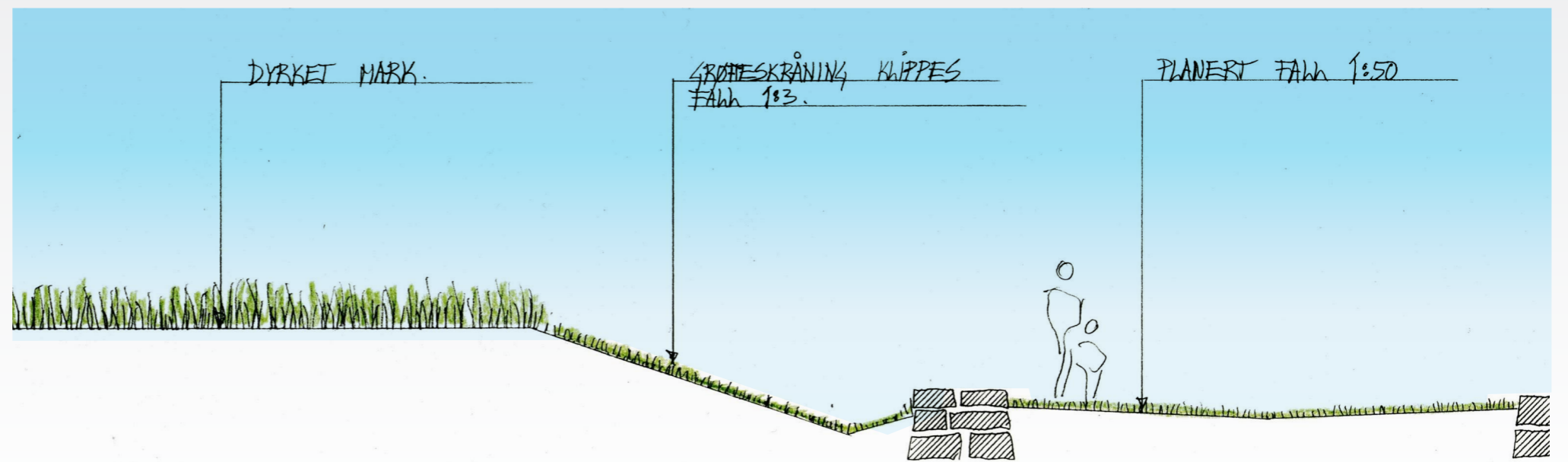
**Terrengforming**en måtte derfor begrenses til å planere grøfteskråningene til helning ca. 1:3. Selv om det i denne omgangen ikke ble fjernet flommasser eller planert så mye som opprinnelig tenkt, ble grøfteskråningene så slake at de lett kan klippes. Jevnlig klipping gjennom sesongen vil bidra til å hindre jengroing av kirkegårdsmuren og til at ruinen vil oppleves å ligge mer åpent i landskapet.



Opprinnelig plan for terrengforming rundt ruinen.



Ved prøvegraving sør-vest for ruinen sommeren 2012, ble det avdekket steiner som stammet fra ruinen. RA måtte stoppe arbeidet med planlagt terrengforming.



Prinsippnitt for utført planering av grøfteskråningene. Slake skråninger som lett kan klippes, vil hindre jengroing rundt ruinen.

## Delområdene i planen

### DELOMRÅDE 4 Ruinområdet

#### Tilgjengelighet

Bedre tilgjengeligheten med ny rampe inn i ruinen.

Ei smal og bratt rampe av tre, uten handløper eller rekkverk ligger over grøfta, inn på kirkegårdsmuren. Fra muren er det et høyt trinn ned til kirkegårdsbakken. Informasjonsskilt på kirkegårdsmuren og ulik materialbruk gir et uryddig bilde ved ankomsten til ruinen.

Eksisterende rampe fjernes og erstattes av ny rampe i plass-støpt betong. Overflaten skal være brettskurt og uten fasede kanter. Bredden blir 120 cm og den legges med et fall på ca. 1:15, for god ankomst med rullestol. Rampa skal i sin helhet ligge innenfor sonen som skal klippes rundt kirkegårdsmuren og vil dermed ikke komme i konflikt med jordbruksdriften.

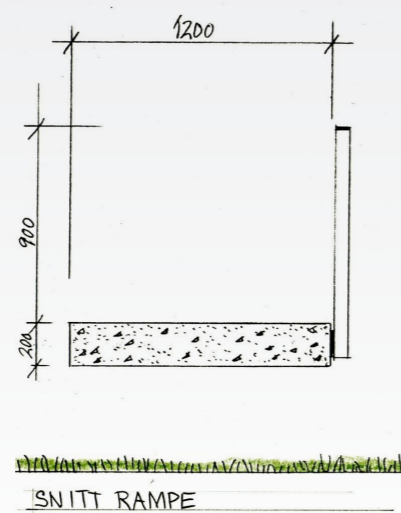
En enkel handløper monteres på den ene siden. Håndløperen utføres i samme materialer og farge som skiltstativ og benker.

Rampa skal «sveve» over kirkegårdsmuren og inn på kirkegårdsbakken for i minst mulig grad å berøre kulturminnet.

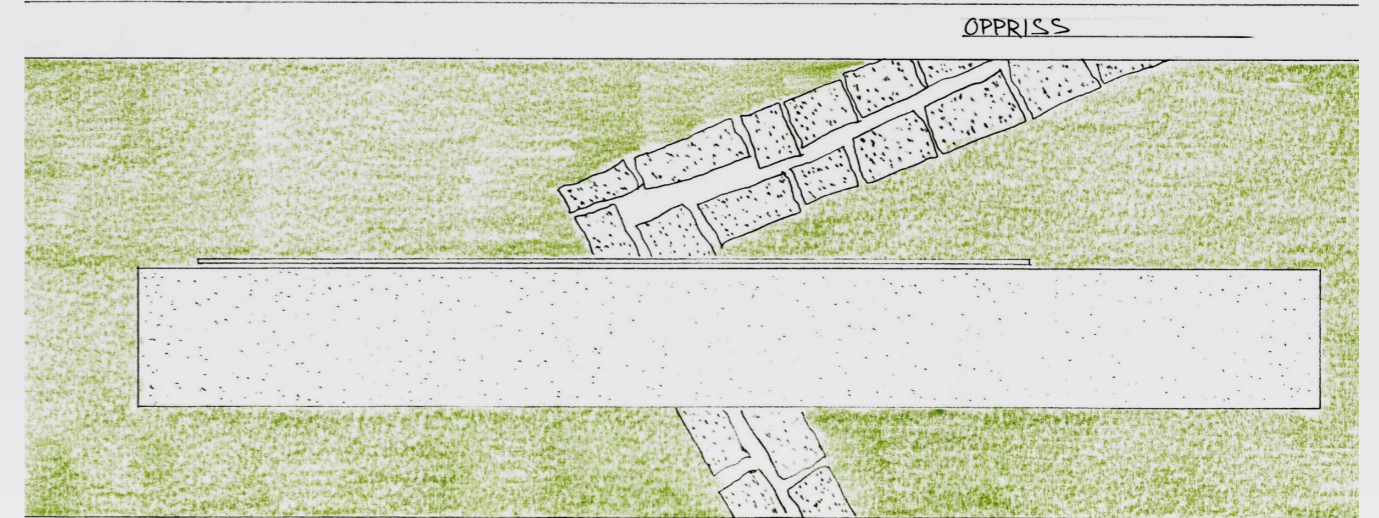
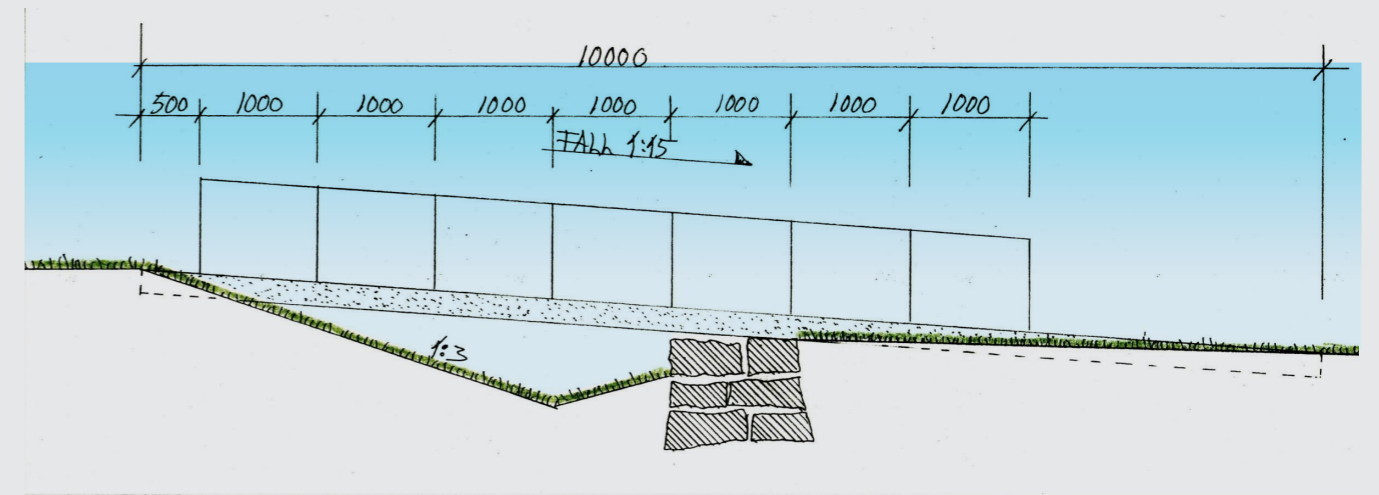
Stien som knytter ankomstplassen og ruinområdet sammen etableres og holdes åpen bare ved å klippe en gress-gang over jordet. Den bør minimum ha samme bredde som betongplate og rampe.



Rampa ligger på kirkegårdsmuren med et høyt steg ned på kirkegårdsbakken. Skilt og trerampe gir et rotete bilde ved ankomsten til ruinen. Juni 2013



Ny rampe i betong med handløper på den ene siden. Skiltene er fjernet fra muren. Juni 2015.



Plan og oppriss av ny rampe i betong.



Ny rampe «svever» over kirkegårdsmuren, inn på kirkegården. Handløperen er knapt synlig. Arkeologisk utgraving (NIKU Oppdragsrapp. 121/2012) måtte utføres før rampe kunne støpes, på grunn av en utstikkende stein i muren. Juni 2015.

### DELOMRÅDE 4 Ruinområdet

#### Innenfor kirkegårdsmuren

«Golvet» i ruinen skal være ei jevn og fin gressmatte, noe som vil framheve ruinen.

Grasdekket i ruinen må tåle sterk slitasje. Grunnen må derfor være godt drenert og overflatevann ledes bort. Jord som eventuelt tilføres for å jevne overflata må ha god dreneringsevne.

Ved høy vannstand i Slidrefjorden og i perioder med stor nedbør ble vann stående i ruinen. Dette er løst med en egen dreneringsplan, utført av Vestre Slidre kommune i 2012. Laveste punkt ved ruinen er i det nord-østre hjørnet.

Her ble det satt ned en kum på utsiden av muren for å samle opp vann og pumpe det tilbake til Slidrefjorden. For å dempe inntrykket av kummen, ble den øverste kjegla tatt av og kummen malt i en mørk grågrønn farge. («Storsentergrå» fra Fargerike Fagernes, tilnærmet NSC-kode: S8000-N).

Siden grunnen er fredet, og det er funnet graver nært oppunder overflata, begrenses bearbeiding av «golvet» i ruinen til hovedsakelig å jevne grastorver med bakken for seinere å klippe gresset jevnlig.

For at kyr ikke skal beite inne i selve ruinen, vil gardbrukeren sette opp et enkelt gjerde rundt ruinen i de periodene det er aktuelt.



Plen innenfor kirkegårdsmuren



Som en del av dreneringsplanen, ble en kum satt ned på utsiden av kirkegårdsmuren. Den ble i første omgang svært dominerende ved siden av ruinen. Aug. 2012



Kummen er langt mindre synlig etter at den øverste kjegla er tatt av og kummen malt i en mørk, grågrønn farge. Juni 2015.



En enkel strømtråd holder kyrene ute fra ruinen. Okt. 2012

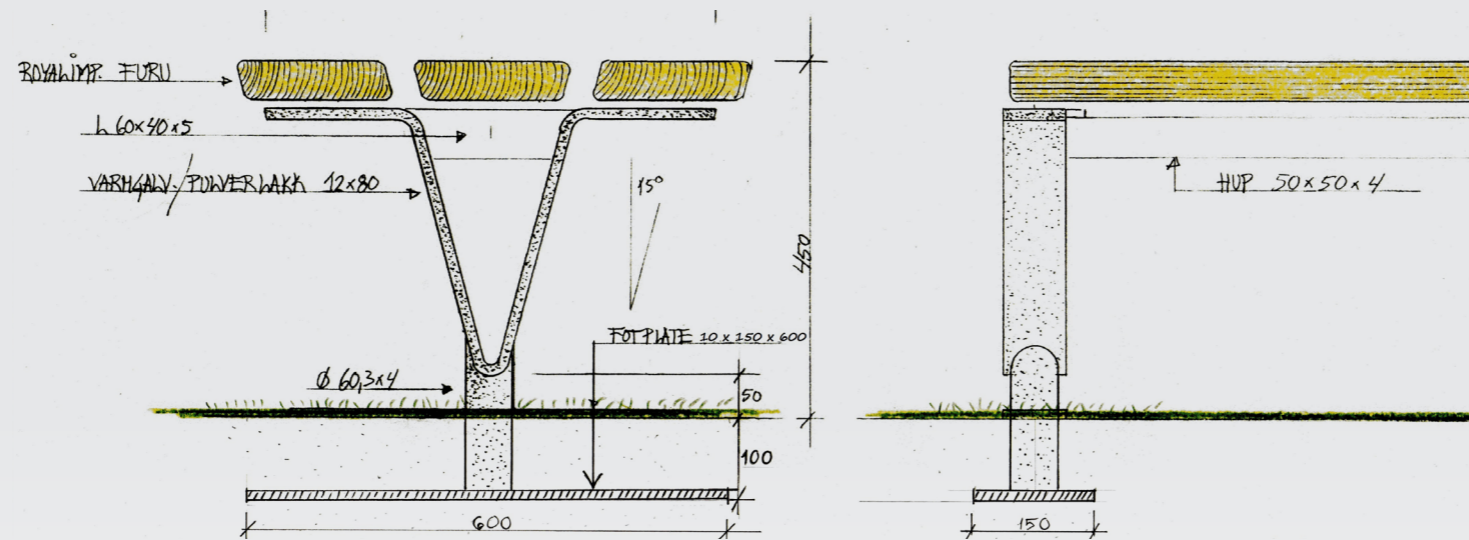


## Delområdene i planen

### DELOMRÅDE 4 Ruinområdet

#### Benk

Innenfor kirkegårdsmuren skal det være én benk, for å gi mulighet for å sitte ned for hvile og refleksjon, inne i selve ruinen. Den skal være uten ryggstø og plasseres diskret, inn mot kirkegårdsmuren i det sør-vestre hjørnet. Benken festes til grunnen med ei «fotplate» av flattstål for ikke å berøre grunnen dypere enn maks. 10 cm. Vestre Slidre kommune søkte RA og fikk innvilget dispensasjon fra kulturminneloven, før etablering av benken. (RA, sak 07/01215-27)



«Valdresbenken» uten ryggstø. Festet til bakken med fotplate av flattstål.



Nedsetting av benk innenfor kirkegårdsmuren. Et spor for hver fotplate tas forsiktig ut med spade.



Benken på plass innenfor kirkegårdsmuren, uten spor etter arbeidet. Sept. 2013.

#### Litteraturliste:

- Jahnsen, Jan Børe: Mo kyrkjeuin, Vestre Slidre, 1977
- Jahnsen, Jan Børe: Faktaark Mo kyrkjeuin, Riksantikvaren, 2010
- Jahnsen, Jan Børe: Mo kyrkjeuin, Vestre Slidre, 2013.
- Meyer, Regin & Hanne E. Jordahl: NIKU oppdragsrapport 121/2012. Arkeologisk utgravning i forbindelse med etablering av kum og adkomst til Mo kirkeruin. Vestre Slidre kommune, Oppland fylke, 2012.
- Riksantikvarens ruinprosjekt: Vegetasjonsskjøtsel ved middelalderuinene, 2006
- Riksantikvaren, sak 07/01215-27, arkiv A-Kirker, 147 (Lomen) Vestre Slidre –Op. Innvilget søknad om dispensasjon etter kulturminneloven paragraf 8 første ledd, for graving i forbindelse med etablering av benk innen på den middelalderke kirkegården ved Mo kirkeruin i Vestre Slidre, Oppland fylke, 20.08.2013

Landskapsarkitekt MNLA  
Ingrid Skavhaug  
Synshagen Næringspark  
Tyinvegen 4850  
2975 Vang i Valdres  
Epost: ingrid@kongslie.no  
Mob.tlf.: 99 00 95 09  
Org.nr.: 993 15 2978

