

KILDEGJENNOMGANG

Middelalderske kirkesteder i Buskerud fylke



Norderhov kirke. Foto Arve Kjersheim / Riksantikvaren

INNHold

| | |
|--|------------|
| INNLEDNING | 3 |
| DRAMMEN KOMMUNE | 4 |
| Hanaval (Skoger gamle) St. Olav | 4 |
| KONGSBERG KOMMUNE | 5 |
| Efteløft Sta. Maria og Johannes døperen (hovedkirke) | 5 |
| Hedenstad St. Mikael | 6 |
| Komnes | 7 |
| Tuft | 8 |
| RINGERIKE KOMMUNE | 9 |
| Viker (Ådalen) | 9 |
| Haug | 10 |
| Norderhov (hovedkirke) | 10 |
| Nes | 12 |
| Hval (Ytre Ådalen) | 13 |
| Hovin (Tyristrand) | 14 |
| Lunder (Soknedalen) | 14 |
| Tanberg | 16 |
| HOLE KOMMUNE | 16 |
| Hole (hovedkirke) | 17 |
| Bønsnes | 18 |
| Stein | 19 |
| Bispekapellet på Storøya | 20 |
| FLÅ KOMMUNE | 21 |
| Flå (Flå gamle) | 21 |
| Gulsvik | 22 |
| Holmen (Sigdal – Holmen gamle) (hovedkirke) | 23 |
| NES KOMMUNE | 234 |
| Nes | 24 |
| Garnås | 25 |
| GOL KOMMUNE | 25 |
| Gol (Gol gamle) | 26 |
| HEMSEDAL KOMMUNE | 267 |
| Skodvin (Hemsedal - Skåden/Skåe) | 27 |
| ÅL KOMMUNE | 28 |
| Ål (hovedkirke) | 28 |
| Torpo | 29 |
| Hovdegård | 30 |
| Stave | 31 |
| HOL KOMMUNE | 32 |
| Hol (Hol gamle) | 32 |
| Kyrudalen | 323 |

| | |
|--|------------|
| SIGDAL KOMMUNE | 33 |
| Hovland (Eggedal gamle) | 34 |
| Vatnås..... | 345 |
| KRØDSHERAD KOMMUNE | 36 |
| Olberg (Krødsherad) | 36 |
| MODUM KOMMUNE | 37 |
| Heggen (hovedkirke)..... | 37 |
| Snarum..... | 37 |
| Nykirke..... | 39 |
| Vike (Vikersund)..... | 40 |
| ØVRE EIKER KOMMUNE | 40 |
| Haug St. Peter og Paul (hovedkirke)..... | 41 |
| Fiskum (gamle) St. Olav | 42 |
| Berg Sta. Margrete..... | 43 |
| Haugsumd (<i>hå' kksunn</i>)..... | 44 |
| LIER KOMMUNE | 45 |
| Syllingen Sta. Margareta og St. Hallvard | 46 |
| Frogner Sta. Maria og døperen Johannes (hovedkirke)..... | 47 |
| Tranby St. Michael | 48 |
| Hval St. Hallvard | 49 |
| Egge Sta. Margareta (<i>Kapellhaugen</i>) | 50 |
| Huseby St. Olav | 51 |
| RØYKEN KOMMUNE | 52 |
| Røyken St. Mikael..... | 52 |
| HURUM KOMMUNE | 523 |
| Hov (Hurum) Sta. Maria (hovedkirke)..... | 53 |
| Tronstad..... | 54 |
| FLESBERG KOMMUNE | 55 |
| Flesberg (hovedkirke) | 55 |
| Svene..... | 55 |
| Kampestad St. Olav og St. Hallvard (?) (Lyngdal) | 57 |
| ROLLAG KOMMUNE | 58 |
| Rollag (hovedkirke) | 58 |
| Veggli..... | 59 |
| NORE OG UVDAL KOMMUNE | 59 |
| Nore..... | 60 |
| Uvdal | 61 |
| FORKORTELSER | 62 |

INNLEDNING

Kildegjennomgangen er en oversikt over middelalderske kirkesteder. Den dekker både kirkesteder som er i bruk i dag og noen av de som er nedlagt.

Gjennomgangen er ordnet etter kommunenummer, mens rekkefølgen på kirkestedene er tilfeldig.

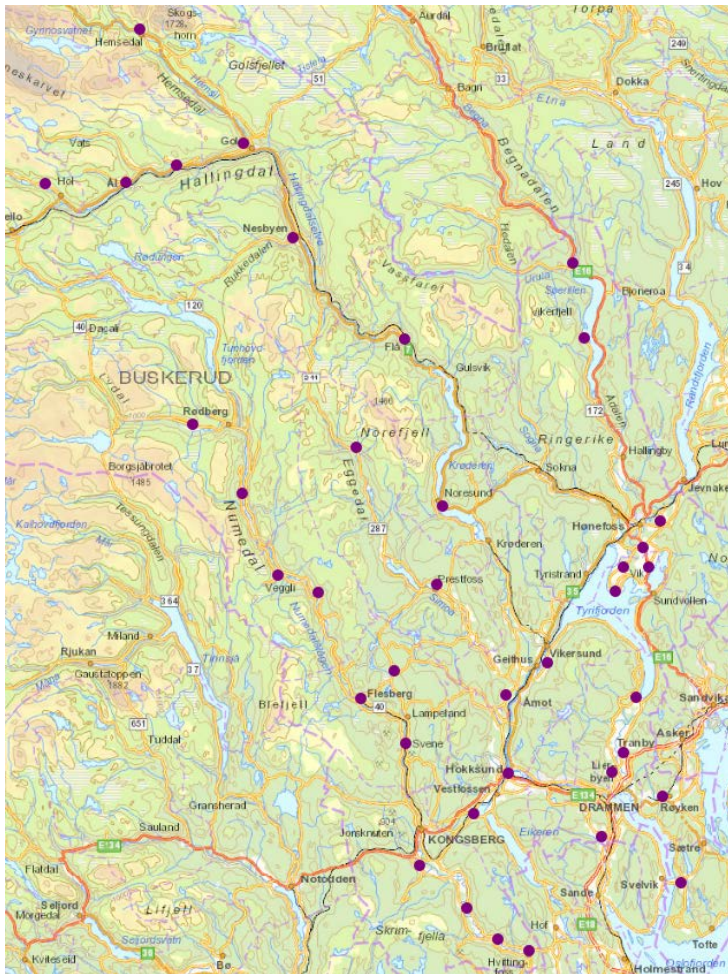
ID er henvisning til id.nr. i Riksantikvarens database over kulturminner, Askeladden, www.asketadden.ra.no.

Kildene som er benyttet, er både arkiver, bygdebøker og eldre skriftlig materiale. Oversikt over forkortelsene for disse kildene, fins på siste side.

Kildegjennomgang for registrering av middelalderske kirkesteder er utført av NIKU ved Jan Brendalsmo på oppdrag av Riksantikvaren.

Forberedelse av kildetekstene for publisering og kopling til ID-nummer i Askeladden er gjort av Jan-Erik G. Eriksson, Riksantikvaren.

Registreringen av middelalderkirkegårdene i Buskerud er utført av NIKU i 2007.

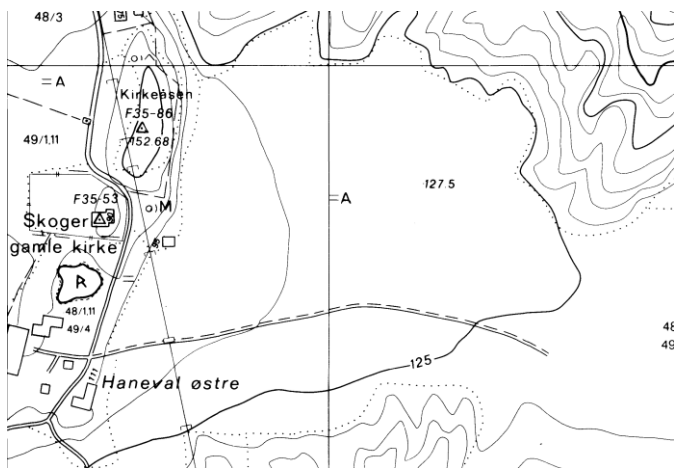


DRAMMEN KOMMUNE

HANAVAL (SKOGER GAMLE) ST. OLAV, gnr. 49 Haneval nordre (Skoger sogn).
Drammen kommune.

ID 85473

Den romanske steinkirken, som har rektangulært skip og smalere, rektangulært kor, står på (gnr. 49) Haneval nordre (NK 276). Skoger nye kirke, som ble innviet 1885, står på (gnr. 40) Ingvaldsåsen, en drøy kilometer mot nordøst. Den tilhørende prestegården er nabogården (55) Dæle. Disse gårdene er trolig utskilt fra nabogården i vest (53. 54) Sten, som på side er nabogård i øst til Haneval. På 1570-tallet lå en bygselpart i *Delle* og en mindre skyldpart uten bygsel i *Stenn* til mensa ved Sande hovedkirke (St. 96), og førstnevnte part kan ha dannet grunnlaget for den seinere opprettelse av Dæle som prestegård. Til opphavsgården da kirken ble reist må iregnes (dagens gnr. 48) Haneval østre og (50) Haneval vestre. Det ble ikke ført prestbol til kirken ca. 1400 (RB 102), og det lå ingen bygselparter i Haneval til Sande hovedkirkes mensa på 1570-tallet (St. 96), hvilket kunne ha vært indikasjon på et tidligere prestbol. At det var prest til kirken framgår av et brev i 1396 (DN IV:660). Da ble det gitt landskyld til kirke og prest, slik at ”*prester huar æftir annan se skylduger halda vppi artidh firir saal mina ok Ormstæins bonda mins Vlfuildo a Prondstodom Þorkæls Gunnlæiks sonar Sighridho kono hans Raghno ok Joons kuus allra vara a æin dagh ok bønahald sæm sidher ær till*”. Derimot antyder sognereferansene på 1400- og 1500-tallet (se nedenfor) at enten lå Haneval kirke på dette tidspunkt som anneks uten egen prest, først til Sande kirke og deretter til Frogner, eller at de omtalte gårdene (66. 67) Borge og (69) Furu vold på 1400-tallet lå til Sande sogn. 1725 het det at kirken var en gavekirke: ”I Skoger kirke, som og etter gammel sedvane skal være en lovekirke, bliver lagt penger paa alteret og givet lys til kirken hver St. Hans-aften, og om dagen som er St. Hans Dag vordes der prediket” (NK 276). Rett inntil kirken i sør er det en liten dam som er knyttet til St. Olavskult, og rett i nord kalles en åsrabbe Kirkeåsen. 1832 ble et beinhus (*ossuarium*), som stod i utkanten av kirkegården, revet (NK 276). (kartreferanse: CJ 039-5-2).

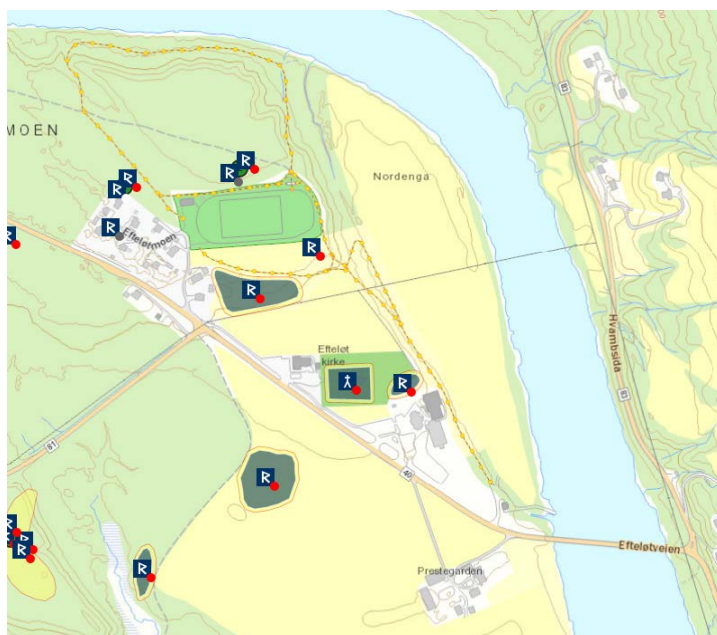
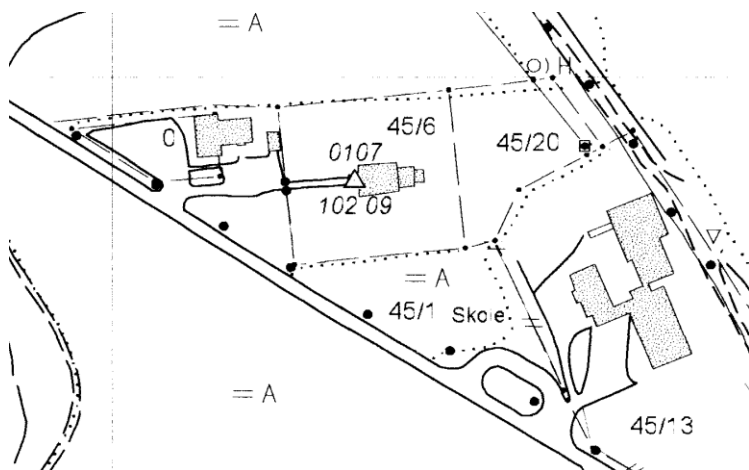


KONGSBERG KOMMUNE

EFTELØT STA. MARIA OG JOHANNES DØPEREN (hovedkirke), gnr. 45 Sandsvør prestegård (Efteløt sogn). Kongsberg kommune.

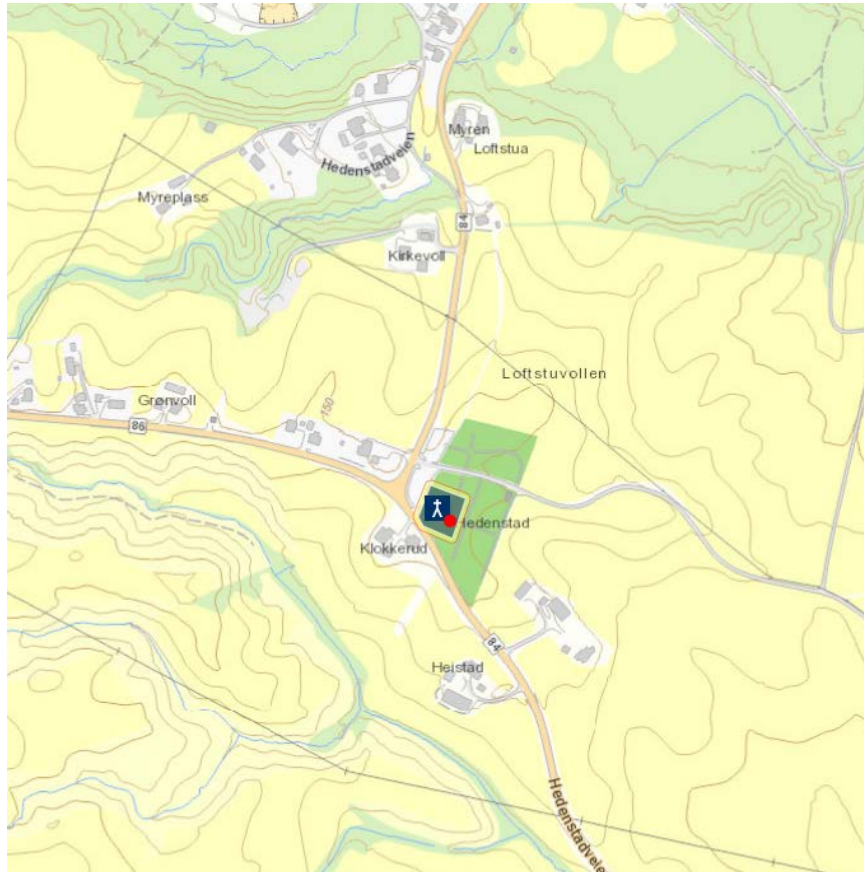
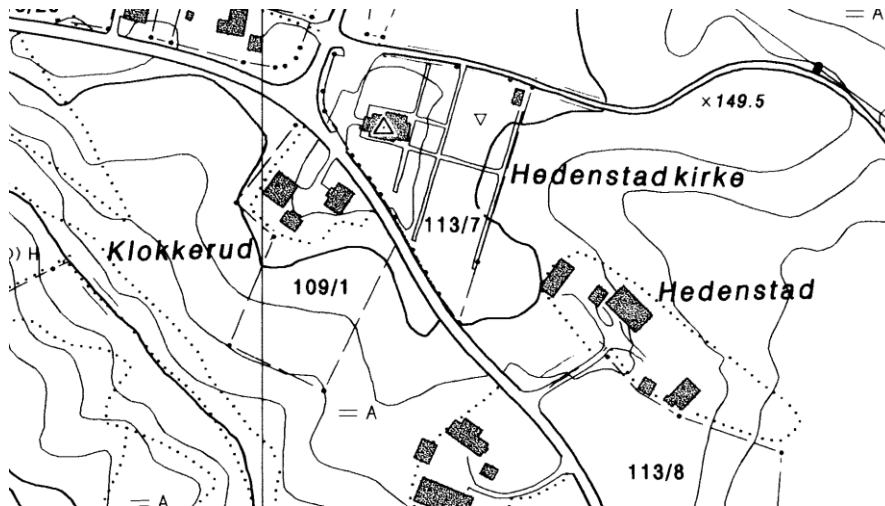
ID 84051

Den romanske steinkirken har rektangulært skip og smalere, rektangulært kor med innvendig apsidal avslutning (NK 406f). Kirken står på (gnr. 45) Sandsvør prestegård hvis opprinnelige navn er Efteløt (NG 375). Kirkegården ble utvidet i 1906 mot sør, øst og vest. I 1395 ble prestbolet ført som *prestbolet alt* men med skyldstørrelse og sammen med skyldparter i andre bruk av *Æftaløyti* (RB 2, 84), så prestbolet var rimeligvis et bruk steint og reint av kirkestedsgården. Et brev datert 1553 viser at det da var kun nordre Efteløt som var prestegård. Denne prestegården brant ned til grunnen 1584, og deretter ble det ikke oppført nye hus på dette stedet. Området ligger oppe på Moen nord for kirken, og det bar ca. 1900 fortsatt betegnelsen Tuftene. I stedet ble det bygd ny prestegård på vestre Efteløt. På Efteløt skal det i hedenske tid ha vært tingvoll og et område i prestegårdens innmark kaltes fortsatt rundt 1900 for Tingmyrene (NG 378). 1433 skulle biskopen under visitas ha *iij nætter a Æftaløyte* (DN VI:448), og det er videre kjent en visitas 1488 (DN II:959). Selv om kirken ca. 1400 hadde en kalvariegruppe, framgår det av RB at den også hadde et separat Mariaalter. Kirken er reist inne i et gravfelt (NK 406). (kartreferanse: CE 037-5-4)



HEDENSTAD ST. MIKAEL, gnr. 113 Hedenstad (Hedenstad sogn). Kongsberg kommune.
ID 84514

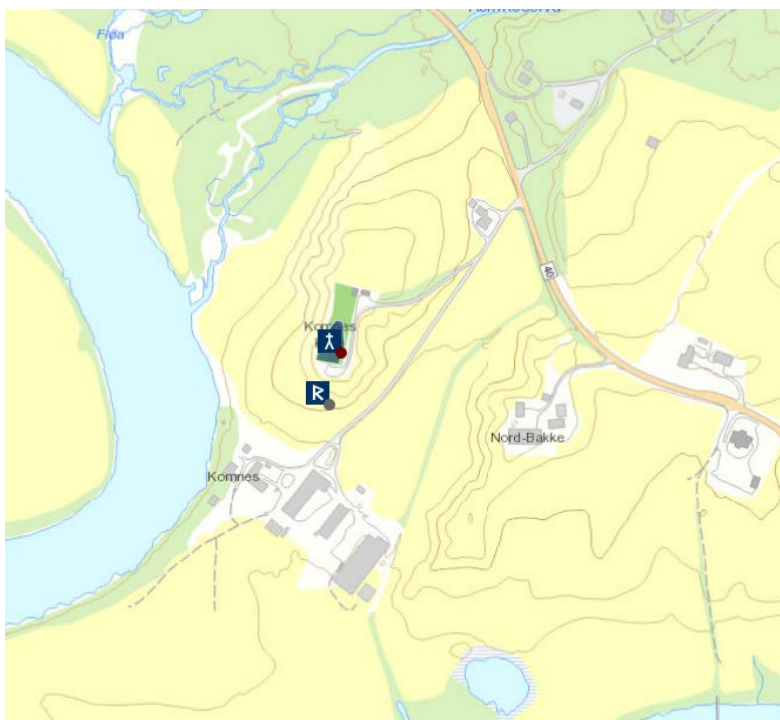
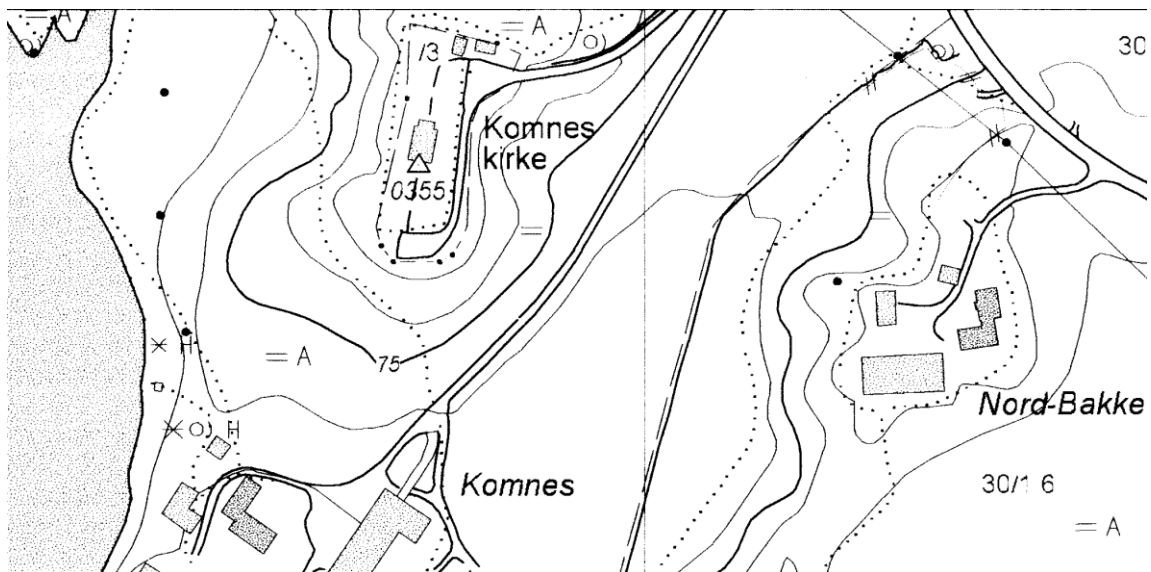
Den romanske steinkirken, som har rektangulært skip og smalere, tilnærmet kvadratisk kor (NK 419) står på (gnr. 113) Hedenstad. Et bruk av gården heter fortsatt (113/25) Kirkevoll. Kirkegården ble utvidet i 1946 og 1972. Til opphavsgården da kirken ble reist bør ıregnes (dagens gnr. 109) Klokkerud, (110) Loftstuen, (111) Myre, (112) Loftstukvernen og trolig flere. I 1398 ble prestbolet ført som *prest bolet alt* uten navn men med skyldstørrelse (RB 1), rimeligvis et bruk steint og reint av kirkestedsgården. På 1570-tallet lå *Myrre prestegaardenn* som bygselpart til mensa ved Efteløt hovedkirke (St. 86). Både lokaltopografi og gårdsgrenseløp viser at Myre tidligere var del av Hedenstad. (kartreferanse: CD 038-5-4)



KOMNES, gnr. 29 Komnes (Komnes sogn). Kongsberg kommune.

ID 84809

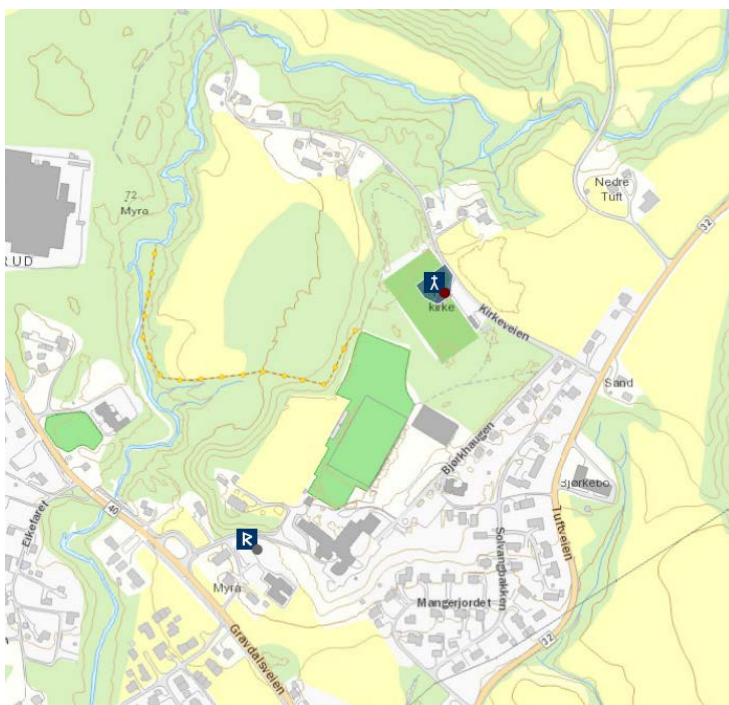
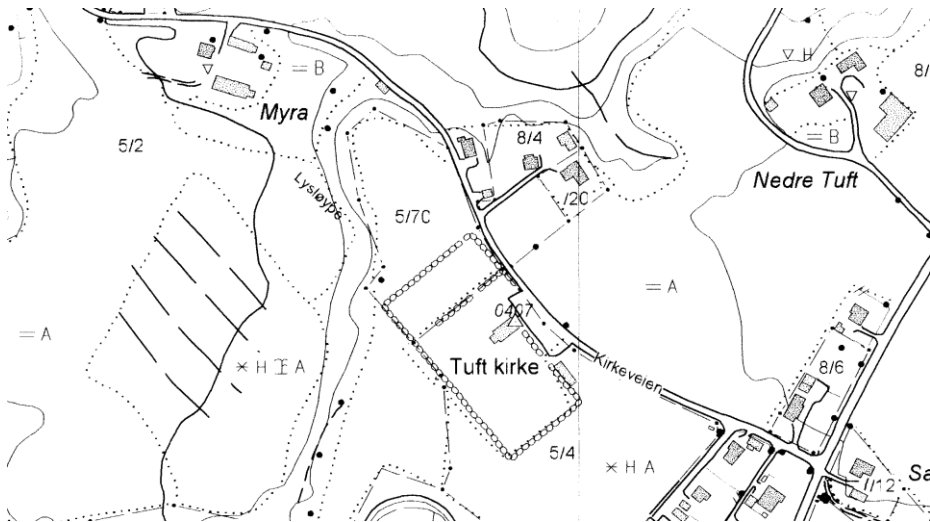
Dagens kirke ble reist 1881 til erstatning for en stavkirke som da ble revet. Nykirken ble bygd rett nord for den gamle kirketomten som ble utlagt til kirkegård. Stavkirken hadde opprinnelig rektangulært skip og smalere, nær kvadratisk kor som på et seinere tidspunkt ble ombygd som en forlengelse av skipet. Kirkegården ble utvidet 1969; den omgis av ståltrådgerde og er beplantet med hekk (NK 430f). Kirken står på (gnr. 29) Komnes, og utfra lokaltopografi, navnetyper og gårdsgrenseløp bør (dagens gnr. 28) Tveiten og (30) Bakke kunne irednes i opphavsgården da kirken ble reist. Det ble ikke ført prestbol til kirken i 1395, men en større skyldpart i *Backe* er ført først i fortegnelsen over mensalgods (RB 85). På 1570-tallet ble *Backe øde* brukt under prestegården ved Efteløt hovedkirke (St. 87), hvilket er en indikasjon på et tidligere prestbol ved Komnes kirke. Fra stavkirken er bevart en antemensale fra 1200-årene (NK 434). (kartreferanse: CF 035-5-2)



TUFT, gnr. 5 Tuft nedre (Tuft sogn). Kongsberg kommune.

ID 85683

Nåværende kirke ble reist 1880 til erstatning for en stavkirke som da ble revet. Nykirken ble bygd på ei slette inntil sørsiden av den gamle kirkegården. Stavkirken hadde opprinnelig rektangulært skip og smalere, nær kvadratisk kor som på et seinere tidspunkt ble ombygd som en forlengelse av skipet. Kirkegården ble utvidet mot sør i 1880, 1911, 1949 og 1959 (NK 439f). Ifølge tradisjon på slutten av 1700-tallet var kirken tidligere en lovekirke, og at den etter Svartedauen var blitt "henstaaende ubrugbar" (NK 439). Kirken står på (gnr. 5) Tuft nedre, en gård som ca. 1900 hadde matrikelnavnet Tuft-Ødegården (NG 370). I 1395 ble prestbolet ført som *prestbolet alt* uten navn eller skyldstørrelse (RB 85) og var rimeligvis et bruk steint og reint av kirkestedsgården. På 1570-tallet lå *Thufft øde* som bygselpart til mensa ved Efteløt hovedkirke (St. 87), hvilken med rimelig sikkerhet kan sies å representere det tidligere prestbolet. I 1366 ble da også et bruk av Tuft kalt *præst Tuft* (DN III:394). Fra stavkirken er bevart skipets vestportal og sørportal, samt en 1,3 m høy kirkemodell av tre (NK 442ff). (kartreferanse: CG 035-5-2).

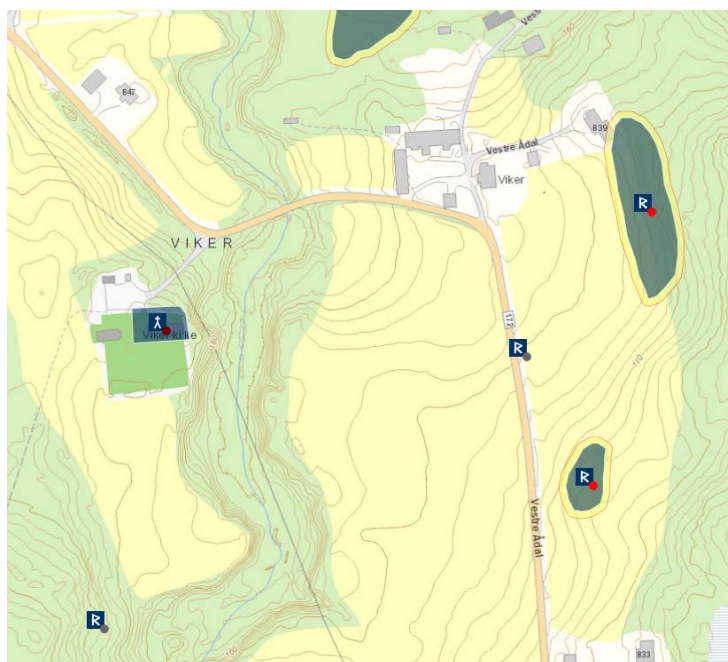


RINGERIKE KOMMUNE

VIKER (ÅDALEN), gnr. 25 (=295) Vikar (Vikar sogn). Ringerike kommune.

ID 85842

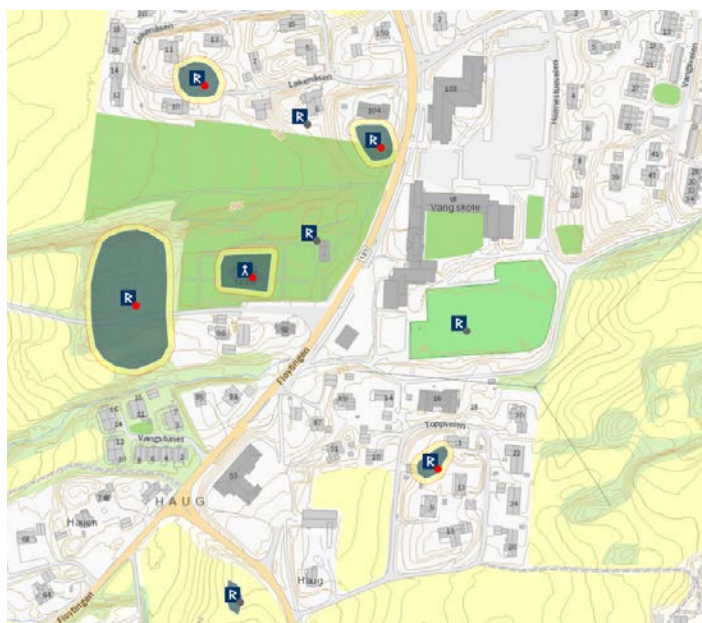
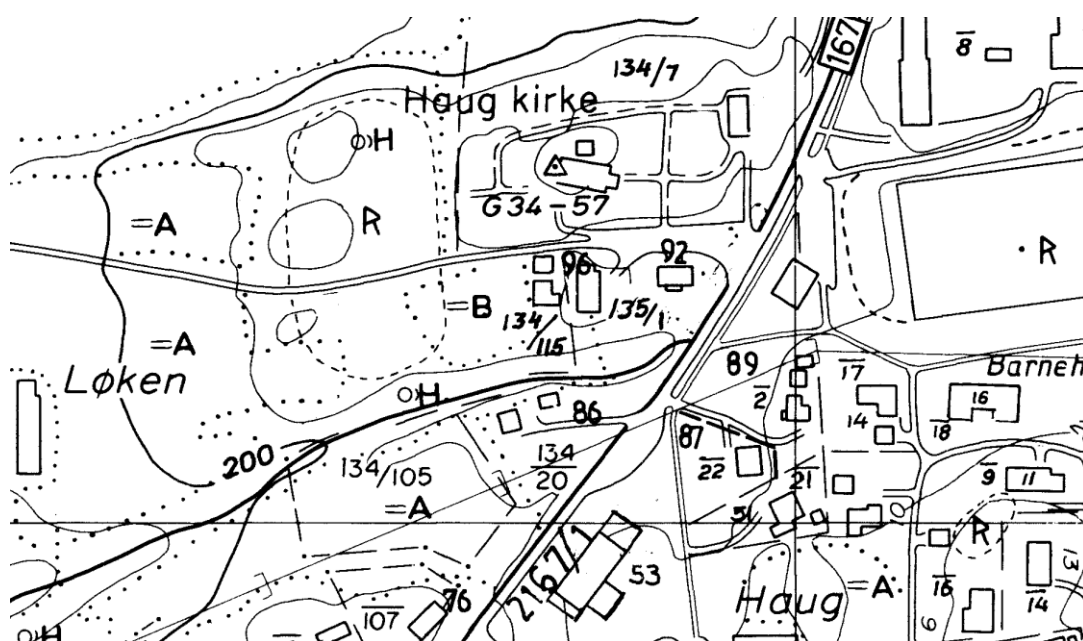
Kirken er ikke nevnt på 1570-tallet, men 20 år seinere het det at den var en trekirke og at det ikke ble holdt tjeneste der (JN 280). På 1600-tallet var den igjen i bruk, men den hadde ikke landskyld og ble regnet for en gavekirke. Den eldste kjente kirken var en stavkirke som ble revet 1697 da nåværende tømmerkirke ble bygd på samme sted. Ådalen ble eget prestegjeld i 1857. Kirkegården, som er omgitt av en steinmur, er blitt utvidet i 1903, 1924 og 1955, den i 1924 i forbindelse med et gravkapell oppført 1926 (NK 198f, Skrataas 2002). Kirken står på (gnr. 295/28) under Vikar om lag midtveis langs vestsiden av Sperillen. På 1570-tallet lå det en skyldpart i *Vikar* til mensa ved Hole kirke (St. 195), men den fikk presten intet av (*for hand inthed*). Muligens kan denne parten være en indikasjon på et tidligere prestebol til kirken på Vikar. Rett sørvest for kirken ligger åsen Kirkehaugen. (kartreferanse: CH 057-5-1).



HAUG, gnr. 134 Løken (Haug sogn). Ringerike kommune.

ID 84496

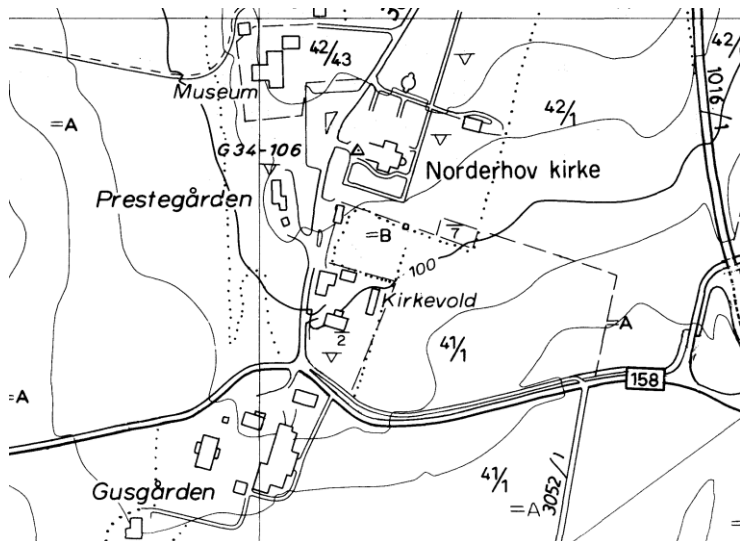
Den opprinnelig romanske steinkirken hadde rektangulært skip og smalere, nær kvadratisk kor. 1712 ble koret utvidet både i bredden og lengden, slik at kirken nå framstod med rektangulært grunnplan uten synlig utvendig skille mellom skip og kor. 1878 ble koret utvidet ytterligere mot øst og det ble bygd til et lite sakristi i øst og våpenhus i vest. Kirkegården ble på 1700-tallet påført masser fra en stor gravhaug "strax ved kirken", og den ble utvidet i 1828, 1912, 1938 og 1963 (NK 186ff, 195). Kirken står på (gnr. 134) Løken. På 1570-tallet lå det en skyldpart i *Løckenn* til mensa ved Norderhov hovedkirke (St. 193), en indikasjon på et tidligere prestebol ved Haug kirke. Utfra lokaltopografi, gårdsgrenseløp og navnetyper bør (135) Holmestuen ("Almuestuen") og (136) Haug ha hørt under Løken i tiden da kirken ble reist. Sognet benevnes ofte *Vangs sókn*, ifølge Rygh et gammelt bygdenavn (NG 58). Kirken er tydeligvis reist midt i et større gravfelt, og der rester av dette finnes rundt kirke og kirkegård i kortere og lengre avstand (10-100 m). (kartreferanse: CK 051-5-4).



NORDERHOV (hovedkirke), gnr. 42 Norderhov prestegård (Norderhov sogn). Ringerike kommune.

ID 85149

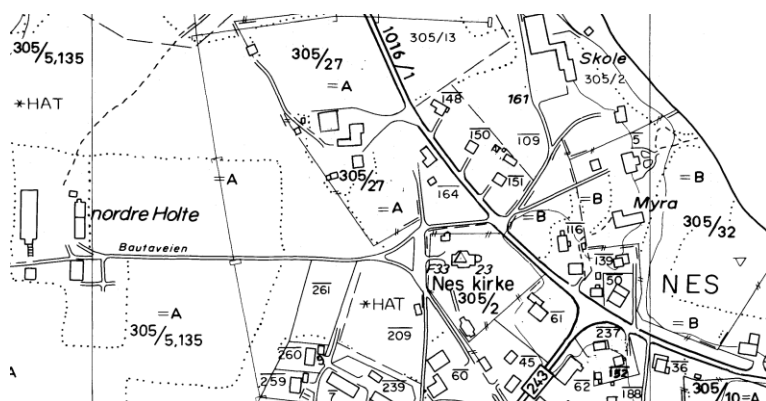
Den opprinnelig romanske steinkirken hadde vesttårn, rektangulært skip og smalere, kort kor med apsidal avslutning. Apsiden lå et trinn høyere enn koret som igjen lå et trinn høyere enn skipet, slik en finner det bl.a. ved fylkeskirkene i Trøndelag. 1881-82 ble kirken utvidet mot øst, og det middelalderiske koret med apsiden ble da revet. I 1810 ble kirkegårdsmuren reparert; den var da 118 favner 1 alen lang (ca. 220 m), vestre og østre side var 31 favner 1 ½ alen, søndre og nordre side var 27 favner 2 alen. Kirkegården er i seinere tid utvidet sterkt mot øst og nord (NK 128ff, 147). På 1570-tallet ble prestebolet ved Norderhov kirke arrondert ved at 3 skyldparter i spredte gårder ble makeskiftet med *Nordrug sønnre* trolig steint og reint. Fra før av lå det en mindre skyldpart i *Berger* til mensa. Prestebolet må ha vært av temmelig beskjeden størrelse, for til samme tid het det at i alt 9 *jordeparter och gaarder brugiss vnnder Prestebollit* (St. 193). I det hele tatt lå det heller lite landskyld til både mensa og fabrica ved Norderhov kirke, til fabrica kun én skyldpart på 1 soll korn (St. 194). Kirken står på (gnr. 42) Norderhov prestegård. Kirkestedsgården (38) Tanberg er nabogård til Norderhov i nord. Tvers av Storelva vest for kirken ligger Prestmoen, og et bruk her heter (42/26) Korsdalen, en antydning om et tidligere kors i friluft. (kartreferanse: CK 050-5-3).



NES, gnr. 35 (=305) Nes (Øvre Ådalen sogn). Ringerike kommune.

ID 85103

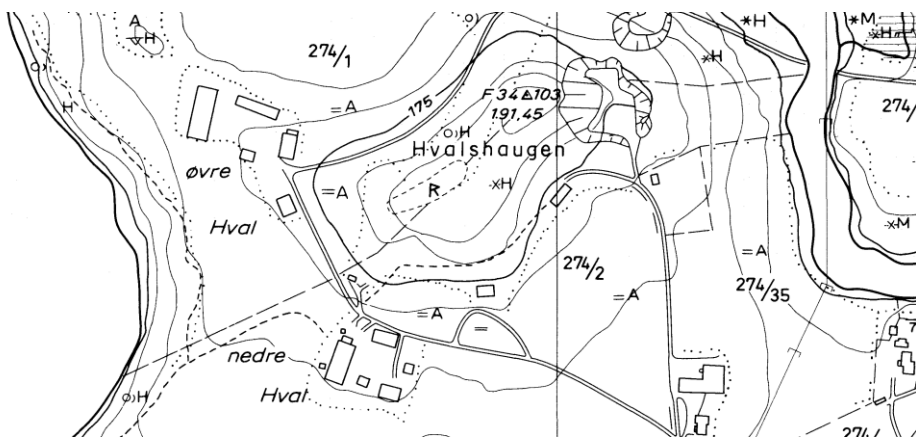
Nåværende kirke er en tømmerkirke bygd 1858, og den står på (35=305/2) Holte nordre. Sognet ble opprettet i 1857 og kirken innviet 1860 (NK 211). Gården Nes ligger der Begna renner ut i Sperillen og er en stor gård. Det råder usikkerhet hvorvidt det stod kirke på Nes i middelalderen, Rygh (NG 68) og utgiveren av Jens Nilssøns Visitasreiser (JN 280 note 2) avviser den som en inkurie, og Norges Kirker (s. 211ff) nevner den ikke. Ifølge biskop Jens Nilssøn lå Hole kirke på 1590-tallet som anneks til Norderhov kirke men hadde likevel egen sogneprest. Grunnen var rimeligvis at "der til [er] et annex, kaldis Næs, op i dallen liggendis 4½ mil fra Hole" (JN 17). Hadde Hole vært regulært anneks burde biskopen ha karakterisert presten på Hole som residerende kapellan og ikke som sogneprest. Selv om Stiftsboken 1774-77 ikke nevner en kirke på Nes er ikke det ensbetydende med at det ikke stod kirke her (jfr. Viker nedenfor), for Jens Nilssøn nevner hele tiden flere kirker enn Stiftsboken, som konsekvent kun befatter seg med kirker det da lå landskyld til. Biskopen er slik sett mer av en topograf, idet han også nevner nedlagte kirker samt kapeller uten landskyld og som gjerne da stod til forfalls. I tillegg må det betenkes at det finnes to bruk av (gnr. 35) Nes med kirkerelaterte navn: (gnr. 35=305/2) Kirkevold og (35=305/13) Kirkemoen (NG 69, ØK). Nåværende kirke med kirkegård ligger på 305/2, og 305/13 ligger rundt 100 m nord for kirken. Det er heller usannsynlig at vi skulle finne slike navn som operative og matrikulerte navn kun 50 år etter at det ble reist ny kirke på Nes – *Norske Gaardnavne* for Buskerud ble utgitt i 1909. Vi bør således holde for sikkert at det stod kirke på Nes også i middelalderen. Det er, ut fra bruksnavnet Kirkevold samt det forhold at nyoppretting av kirkesteder gjerne skjer på gamle og nedlagte kirkesteder, sannsynlig at middelalderkirken sto om lag på samme sted som den nåværende. Et slikt forhold framkommer likevel ikke av tilgjengelig litteratur, da det i den kongelige resolusjon av 1857 kun heter at det gis tillatelse til "at opføre en Kirke paa Gaarden Nes og til like paa samme Sted at anlægge en Begravelsesplads" (Hegna 1957:136). Det lå ingen skyldpart i Nes til mensa ved Hole hovedkirke på 1570-tallet (St. 195) og som kunne ha indikert et tidligere prestebol til Nes kirke. (kartreferanse: CG 060-5-2).



HVAL (YTRE ÅDALEN), gnr. 4 (=274) Hval (Ytre Ådalen sogn). Ringerike kommune.
Nedlagt kirkested.

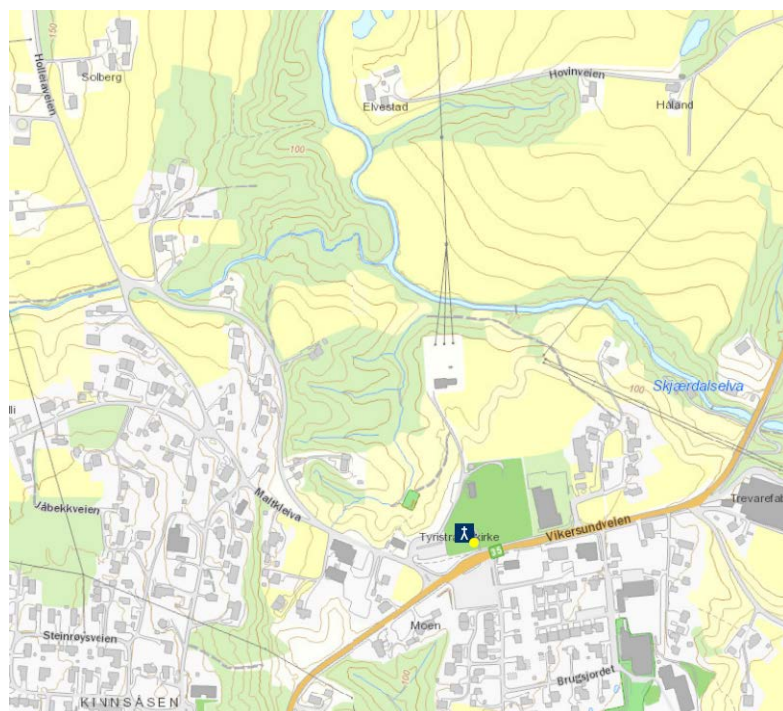
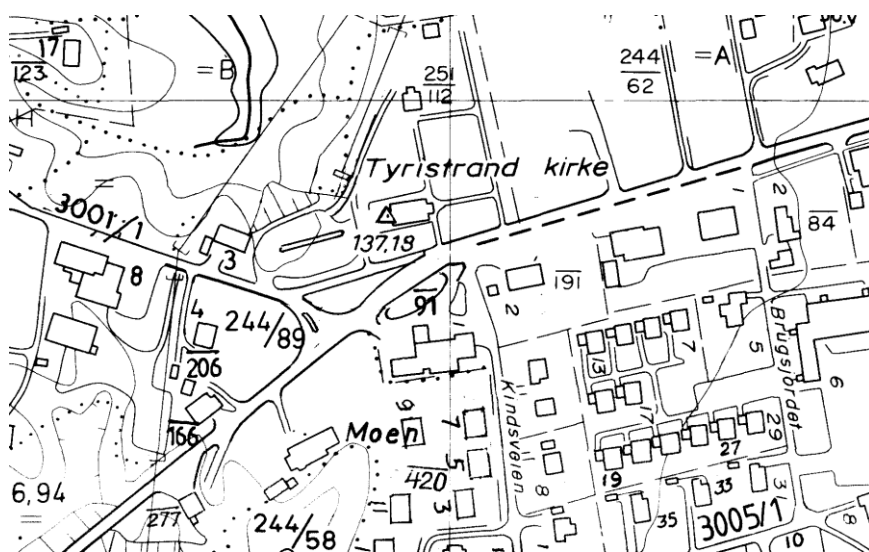
ID 13567-5

Ifølge kilder i 1743 og 1744 skal det ha stått en kirke på Hval også i middelalderen. Lokaliteten skal være på Hvalshaugen, en morenerygg rett øst for tunet på øvre Hval. Her er det funnet en jernlysestake av middelaldertype samt en dørning av smijern. Det skal ikke være funnet skjeletter i området og det skal aldri ha vært dyrket der. En arkeologisk prøveundersøkelse i 1974 viste at en terrasse på moreneryggen er resultat av planering og påføring av masser, og det er mulig at terrassen er anlagt som tomt for en kirke. Planeringsmassene ser ut til å stamme fra en gravhaug. I 1860 ble det gitt tillatelse til å bygge kirke på Hvalshaugen under gården Hval og Hallingby, og kirken ble innviet 1862 (NK 214ff – også kalt *Hasalhaugen*). Kirken på Hval er ikke nevnt verken i St. eller JN, så kirkestedet må i 1860 ha vært uten kirke i mer enn 300 år. Nåværende kirke står på Hvals nabogård i sør (gnr. 23=273/3) Hallingby, et par kilometer sør for Hvalshaugen. Stedet ligger rett over dagens gårdsgrense mellom disse gårdene, men lokaltopografiske forhold, gårdsgrenseløp og navnetyper gjør det sannsynlig at både Hval og Hallingby var del av opphavsgården i tiden da kirken ble reist. Det lå ingen skyldparter i Hval eller Hallingby til mensa ved hovedkirken på Hole i 1570-årene (St. 195) og som kunne ha antydnet et tidligere prestebol til kirken på Hval. Stedet der middelalderkirken på Hval skal ha stått ble i 1743 beskrevet som å ligge midt i et gravfelt (NK 216), og dagens grense mellom (274/2) Hval nedre og (274/1) øvre går midt over Hvalshaugen. (kartreferanse: CJ 053-5-1).



HOVIN (TYRISTRAND), gnr. 73 (=251) Solberg (Tyristrand sogn). Ringerike kommune.
Jf. ID 85695

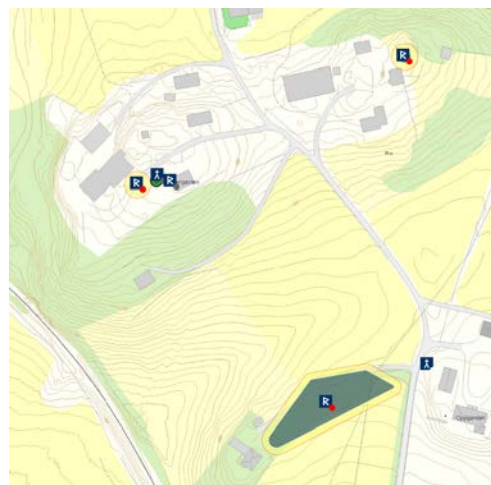
Et Tyristrand sogn nevnes 1514, og rimeligvis har det da også stått kirke i Tyristrand. Nåværende Tyristrand sogn ble opprettet 1855 og kirken ble bygd 1857 (NG 15). Ut fra hva som ofte er skjedd andre steder, kan det være en mulighet for at nåværende kirke ble reist på samme tuftområde som middelalderkirken. Skjønt – det finnes ingen. Nåværende kirke står på (gnr. 251) Solberg helt i grensen mot (68=244) Hovin. Ut fra lokalpografi, gårdsgrenseløp og navnetyper må Solberg ha ligget under Hovin i tiden da middelalderkirken ble reist. Solberg er dessuten et navn som svært ofte finnes på eller nær ved middelalderske kirkesteder. Det lå mindre skyldparter i så vel *Hoffuin* som *Solberg paa thyrestrand* til mensa ved Norderhov – og ikke Hole – hovedkirke på 1570-tallet (St. 193), indikasjoner på et tidligere prestebol til Hovin kirke. At skylden lå til Norderhov og ikke til Hole kan være en antydning om at Hovin tidligere var anneks til Norderhov kirke. 1410 lå Skjærdalen i Tyristrand i Hole sogn (*hoelle Sogn paa Thyrestrand*, DN XXI:251). (kartreferanse: CH 049-5-4).



LUNDER (SOKNEDALEN), gnr. 149 Opgården med Øverby (Lunder sogn). Ringerike kommune. Nedlagt kirkested.

ID 157216, [jf. ID 32922, og ID 157223]

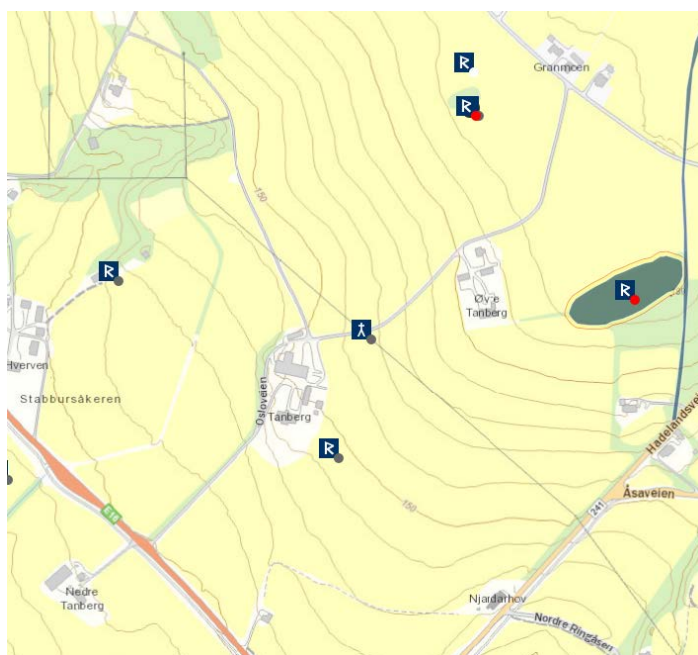
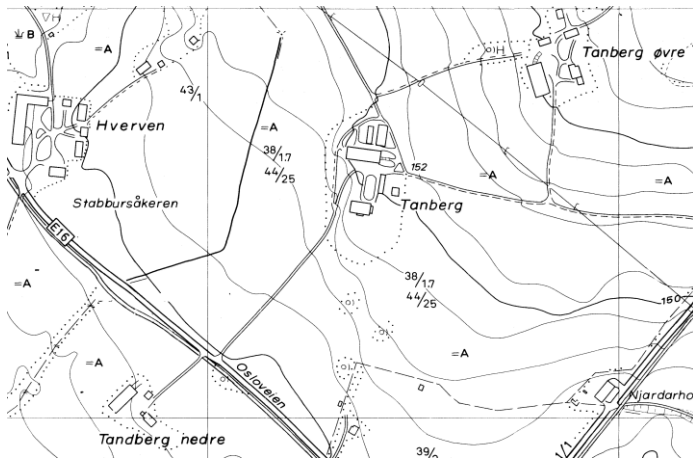
Den eldste kjente kirken på Lunde, en liten stavkirke, skal ha stått på et sted kalt Kirkehaugen på (gnr. 149/6) Øvergård. Dette er ca. 1,2 km nordvest for nåværende kirkested. I lia på nordsiden av Kirkehaugen skal det være funnet skjelettdeler ved dreneringsarbeider. En stor jernnøkkel, som menes å ha tilhørt stavkirken, ble funnet ved pløying av Kirkeåkeren rett sør for Kirkehaugen. Kirken skal ha vært en rektangulær bygning uten utvendig synlig skille mellom skip og kor. Ifølge lokal tradisjon nedskrevet 1743 skal Soknedalen ha blitt lagt øde etter Svartedauden (jfr. òg Faye 1948:126), og kirken ble benyttet gjennom årene uten særlig vedlikehold, før man ei tid etter 1644 skal ha nybygd kirken. 1706 ble en ny kirke reist om lag 250 m sørøst for der stavkirken stod, på (148/2) Øvre Lundesgårdens nåværende tun. Ved grøfting på tunet skal det i seinere tid være funnet skjelettdeler. I 1750-årene ble kirkestedet flyttet, med den begrunnelse at grunnen var svært fuktig, til Kirkemoen under (148) Lundesgården der nåværende kirke står (NK 156ff). Så vel Opgården som Lundesgården bør kunne regnes til opphavsgården i tiden da kirken ble reist. På 1570-tallet lå kirken som anneks til Hole hovedkirke (St. 196). Kirken omtales i 1594 som en trekirke hvor det ble holdt tjeneste 7-8 ganger i året (JN 279), og fra 1600 lå den som anneks til Norderhov (NK 156). Etter en bestemmelse i 1574-77 skulle sognepresten på Hole spe på sitt mensalgods med 2 tønner korn og 2 pund smør fra Lunder kirkes ringe fabrica, og ”*som hand iii½ mill skall selff hiem vogne*” (St. 196). Til samme tid lå det en stor skyldpart (4 huder) i *Lundtzgaard* til mensa ved Hole hovedkirke (St. 195), en indikasjon på et tidligere prestebol ved Lunder kirke. Få titalls meter fra tuftstedet for middelalderkirken ligger rester av et gravfelt. (kartreferanse: CG 053-5-3).



TANBERG, gnr. 38 (Norderhov sogn). Ringerike kommune. Nedlagt kirkested.

ID 85073

1304 kunnjorde kong Håkon Magnusson for opplendingene at kapellet på Tanberg, som Tanbergmennene hadde latt reise til lettelse for seg, da stod til nedfalls. Dette, mente kongen, var alle inneforstått med, og han hadde i den sammenheng bestemt å legge kapellets gods til Mariakirken i Oslo hvor det skulle stiftes et særskilt alter og hvis prest daglig skulle synge en messe for Tanbergmenneses sjeler. "Godset" var den landskyld som Tanbergmennene hadde gitt til hirdprestene sine (lagt til mensa) og som sogneprestene deretter hadde hatt inntektene av. Noe av bakgrunnen for nedleggelsen av kirken var at den mektige Tanbergætten var kommet i konflikt med kongehuset, og det framgår av brevet at tiltaket var truffet i samråd med biskop Torstein. Situasjonen i 1304 var den at kirken på Tanberg inntil da hadde ligget som kapell under en hovedkirke (rimeligvis Norderhov) innenfor Kirkens organisasjon, men at den var reist som og tidligere hadde fungert som høgendeskirke (DN IV:58). Observasjoner i 1743, ca. 1800 og 1885 viser at kirken trolig var en steinkirke med innslag av tegl, og at den hadde gravplass der flere av de døde var plassert i hellekister, enkelte med dekkheller med innskrift. Lokaliteten er på et jorde mellom øvre og nedre Tanberg (NK 179). Det lå ingen skyldparter i Tanberg til Norderhov hovedkirke på 1570-tallet (St. 192f) og som kunne ha indikert et tidligere prestebol til Tanberg kirke. (kartreferanse: CK 050-5-1).

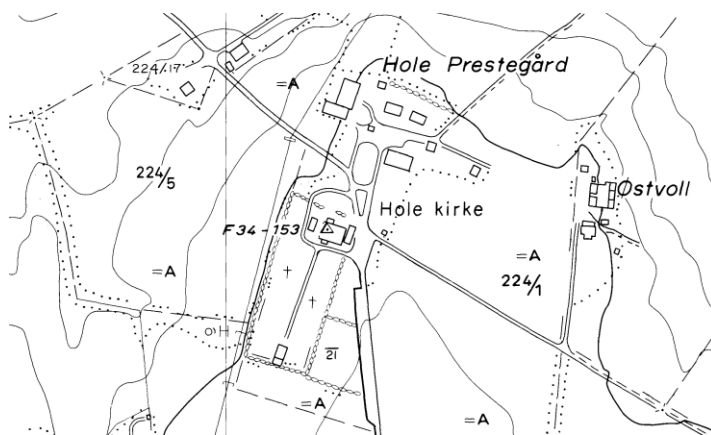


HOLE KOMMUNE

HOLE (hovedkirke), gnr. 45 (=224) Hole prestegård (Hole sogn). Hole kommune.

ID 84597

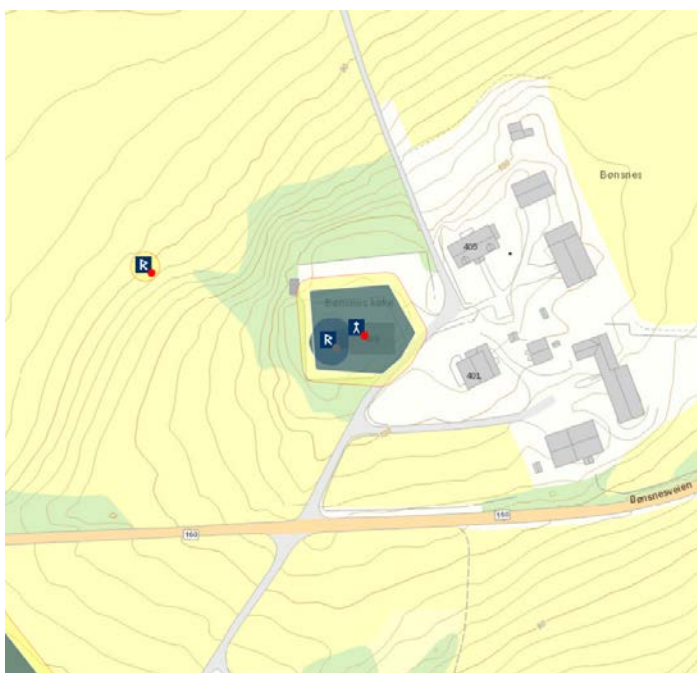
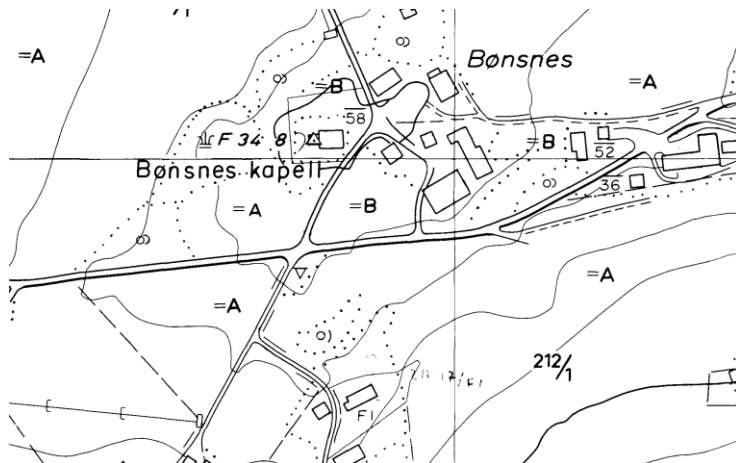
Den opprinnelig romanske steinkirken hadde rektangulært skip og smalere, rektangulært kor. På slutten av 1600-tallet ble det bygd til tårn i vest og sakristi på korets nordside, og ved en kraftig ombygging og utvidelse 1736-37 fikk kirken korsformet grunnplan. Av kirken fra middelalderen står kun skipet tilbake, som del av vestre korsarm. Kirkegården er flere ganger utvidet mot sør samt mot øst i søndre del (NK 88ff, 103). På 1570-tallet ble Hole oppført som hovedkirke med annekser på Bønsnes, Stein og Lunder (St. 195f), mens den i 1590-årene beskrives som annekst til Norderhov, dog med egen sogneprest og eget annekst på Nes (JN 17). I tillegg fantes det på 1590-tallet en annekstkirke på Bønsnes og et kapell på Stein, men sistnevnte hadde ingen tjeneste. At *Hole Prestegård* ble bortbyggslet på 1570-tallet betyr trolig at sognepresten da (så også på 1590-tallet?) bodde i prestegården på Norderhov kort vei unna. At prestebolet, mot sedvane, lå til fabrica og ikke mensa kan skyldes nettopp det forhold at kirkens fabrica var svært liten. Dette kan være en rimelig forklaring dersom Hole var annekst til Norderhov også på 1570-tallet, for selv om presten til Hole titulært var sogneprest var han trolig i praksis kapellan på fastlønn. Og dermed var det sognepresten på Norderhov som disponerte landskylden (med biskopens godkjennelse). Kirken står på (gnr. 224) Hole prestegård. Et bruk av prestegården heter (224/13) Kirkevoll, et annet (224/12) Kirkenær og et tredje (224/2) Klokkeplassen. Øst for kirken under prestegården ligger området Prestemoen. Drøye 100 m sør for kirken ligger rester av et gravfelt. På Helgeland ligger et område kalt "Kong Rings ridebane". (kartreferanse: CJ 049-5-2)



BØSNSNES, gnr. 33 (=212) Bønsnes (Hole sogn). Hole kommune. Kirke der det ikke lenger gravlegges.

ID 83999

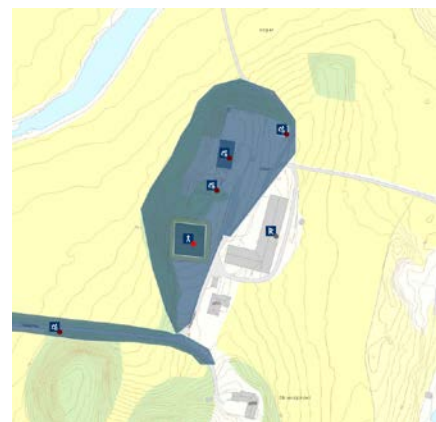
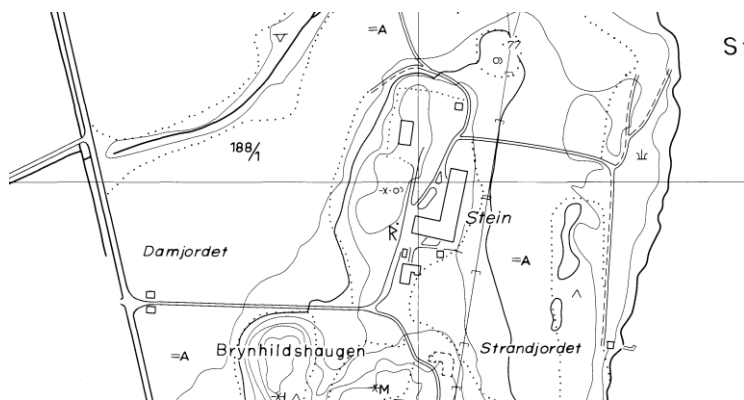
Den middelalderiske steinkirken har rektangulær form uten utvendig synlig skille mellom skip og kor. Ut fra den bevarte og trolig opprinnelige vestportalen som har spissbue, bør kirken kunne antas å være reist etter ca. 1300. Kirken var i mange år sterkt forfallen, inntil den ble istandsatt i 1676. Tretårnet i vest ble tilføyd ca. 1860 samtidig med at taket ble senket. Kirkegården er uten gravlegging (NK 105ff, 119). På 1570-tallet stod kirken uten tjeneste og uten inventar, da dette var blitt overført Hamar domkirke av *Mester Ture* i 1572 (St. 196, *39). Heller ikke på 1590-tallet ble det holdt tjeneste i Bønsnes kirke (St. 195, JN 17, 279). Kirken står på (gnr. 212) Bønsnes. Navnet skal ifølge Rygh opprinnelig ha vært **Bænhússnes* av *bæn(a)hús*, bønnehus (*oratorium*) (NG 8). På 1570-tallet lå det en skyldpart i *Nørdre Suardstad* til mensa ved Hole hovedkirke, ført først i fortegnelsen (St. 195), hvilket kan være en indikasjon på et tidligere prestebol til Bønsnes kirke. Dette står eventuelt ikke i motsetning til at kirken skal ha vært et bønnehus eller kapell, da den nok opprinnelig ble reist som høgendeskirke. På 1590-tallet var den ene av de to gårdene *Bønesnæss* krongods (JN 56). (kartreferanse: CJ 048-5-1).



STEIN, gnr. 9 (=188) Stein (Hole sogn). Hole kommune. Nedlagt kirkested.

ID 38973

Den romanske steinkirken står som ruin, trolig som følge av brann i første halvdel av 1600-tallet. Kirken hadde rektangulært skip og smalere, meget kort kor med apsidal avslutning. Skipet har portaler i vest og sør, men det finnes ingen spor etter en sørportal i koret. Apsiden har hatt vindu i øst over alteret, og i koret er det vindu mot sør; begge temmelig høyt over bakkenivå. Det skal dessuten ha vært vinduer mot nord i både skipet og koret. Golvet i koret er hevet to trinn over golvet i skipet, og golvet i apsiden ligger ytterligere to trinn opp. Det kan se ut til at apsiden, og trolig også koret, har hatt steinhvelv (NK 122ff). Kirken har sannsynligvis hatt vestgalleri i skipet. Flere stilmessige og bygningstekniske trekk gjør en datering av kirken til tidlig 1100-tallet sannsynlig (Ekroll 2004). Kirken står på den høyest liggende del av knausen som har gitt utgangspunktet for gårdsnavnet. På 1570-tallet stod kirken uten tjeneste og uten inventar, da dette var blitt overført Hamar domkirke av *Mester Ture* i 1572 (St. 195f, *39). Heller ikke på 1590-tallet ble det holdt tjeneste i kirken (JN 17, 279f). Det lå ingen skyldparter i Stein til mensa ved Hole hovedkirke på 1570-tallet (St. 195) og som kunne ha indikert et tidligere prestebol ved Stein kirke. I et matjordlag under skipets hellegolv ble det i 1924 funnet en myntskatt bestående av 55 sølvmynter, nedlagt ca. 1023-1030 (NK 122). I et fuktig område under Stein i sørvest for gårdstunet ligger en liten åsrygg som heter Kirkebakken. Den befinner seg på grensen mot (gnr. 10=189) Sørum og kunne like godt ha ligget til denne gården. Navnet antyder at det har stått kirke her. Det meget store gravminnet "Halvdanshaugen" ligger om lag 400 m nord for kirken, og ut fra denne tradisjonen er det rimelig å anta at Stein var krongods i rikssamlingstida. Rundt 1300 ble gården lagt til det kongelige kapell Sta. Maria i Oslo (Ekroll 2004). Stein ble skattet for to fullgårder i 1604 (NG 3). (kartreferanse: CK 049-5-1).

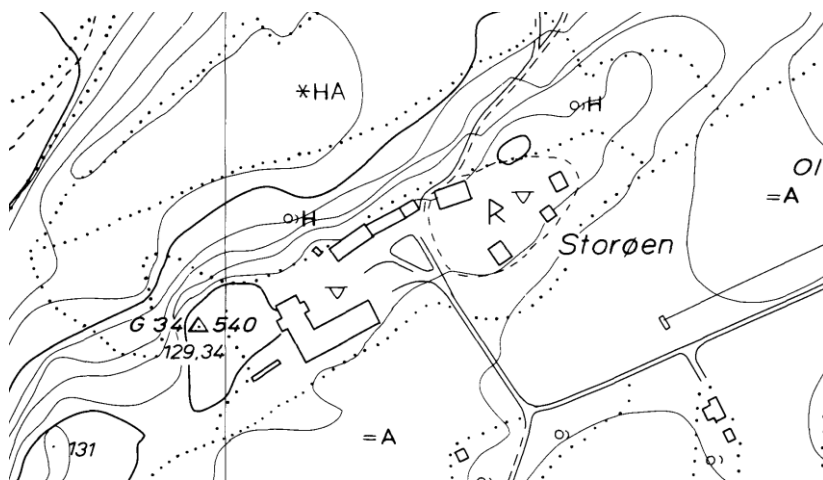


BISPEKAPELLET PÅ STORØYA, gnr. 19 (=198) Storøya (Hole sogn). Hole kommune. Kirke nedlagt før 1590.

ID 134196

Dagens tun på Storøya er bygd delvis på kjellere og andre bygningsrester fra middelalderen. Lite er kjent om anlegget, men det må tas for gitt at det fantes et kapell som del av dette. Øya var trolig den (eneste) bebygde øya i Tyrifjorden i middelalderen (jfr. DN IV:561). 1578 ble den kalt *Biscopsøenn*, 1617 og 1657 *Øenn* og 1723 *Storøenn* (NG 5). (kartreferanse: CJ 048-5-2).

Gården: 1339 (brev om biskop Halvards salg av skyldpart, skrevet *j oeynni bygdu j Tyri a Ringariki*, DN V:131), 1345 (kontrakt mellom Hoffpresten på østre Toten og en eldre prest om at Hoffpresten mot godtgjørelse skulle ta den andre i føderåd, skrevet *j Æoeyni bygdu a Ringhæriki* av prestene på Hole og Stein, DN I:295), 1389 (domsbrev ang. landskyldrettigheter for Norderhov kirke og prest, skrevet av biskop Sigurd *a stæmfno firir oss j Øynne bygdo j Tyry*, DN IV:561)

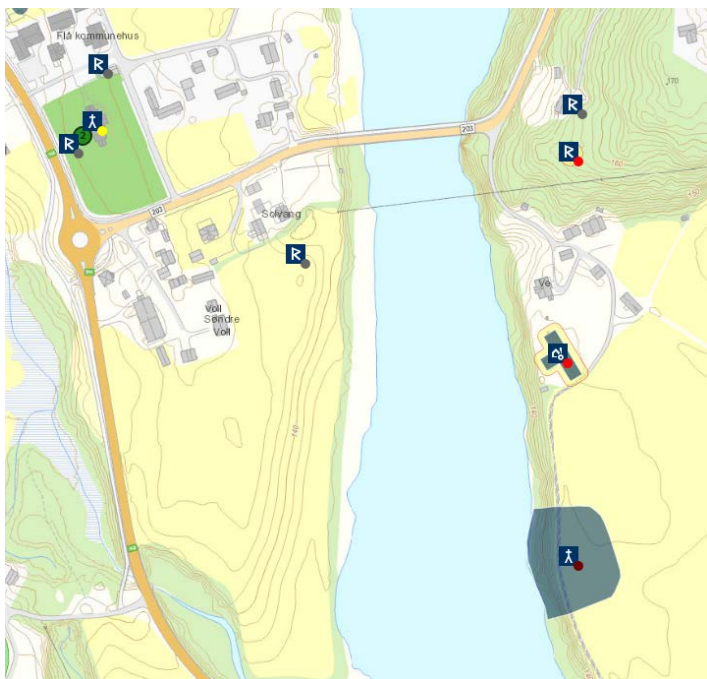
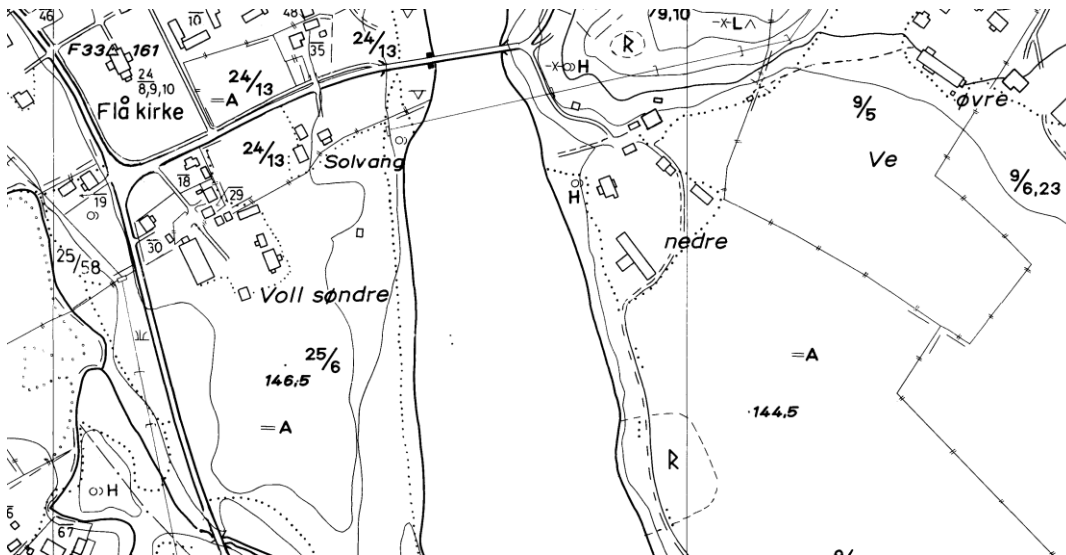


FLÅ KOMMUNE

FLÅ (Flå Gamle), gnr. 9 Ve (Flå sogn). Flå kommune. Nedlagt kirkested.

ID 32755

Nåværende kirke ble reist 1858 på (gnr. 25) Vold, tvers av elva for der den eldre stavkirken på (9) Ve var blitt revet 1854. Stavkirken stod helt nede ved Hallingdalselva, på østbredden. Elva gravde seg inn over kirkegården 1665, 1675 og 1685 til den grad at den 1675 hadde påvirket kirkens vestsvill. Opprinnelig hadde stavkirken rektangulært skip med smalere, rektangulært kor med apsidal avslutning og med svalgang om hele kirken. Den gamle kirkegården og stavkirketufta ble dyrket opp i 1879 (NK 25f). Trolig stod kirken uten egen prest i seinmiddelalderen, i og med at det kun finnes én referanse til prest på stedet, ved delesgangen 1499, og denne navngis ikke (DN XV:125). Prestebolet nevnt 1499 bør således ha vært bortbygset, i tillegg til at dets historie som utgått fra (6) Trommald antyder en tidligere kirke på denne gården (se nedenfor). Ifølge et flyttingssagn ble kirken opprinnelig bygget på Vold men flyttet til Ve om natten (NK 25 m/ref.). (kartreferanse: BX 057-5-3).



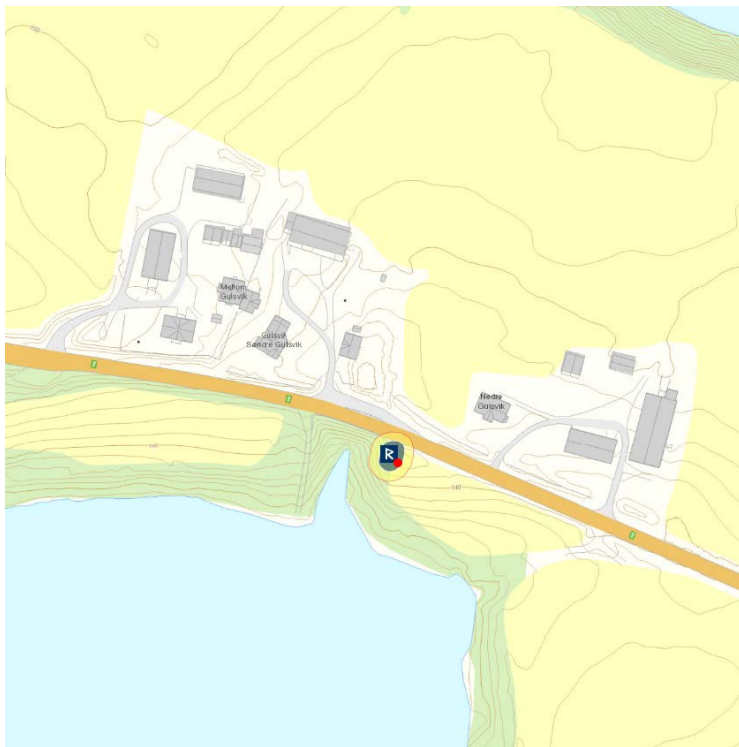
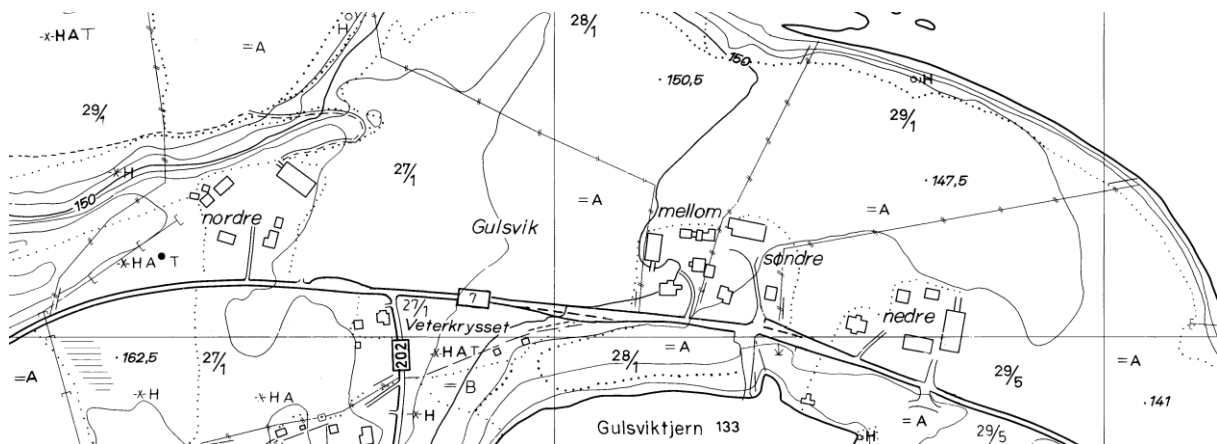
GULSVIK, gnr. 27 Gulsvik (Flå sogn). Flå kommune. Kirke nedlagt før 1620.

ID 22871

I 1346 var det trolig ikke egen prest til Gulsvik kirke, for det var Ivar prest på Ål som da hadde skrevet et brev som ble lest opp for "alle menn" i Gulsvik sogn om at *Bárd bonda a Roppom* – en gård som seinere er gått inn under Gulsvik (NG 79) – hadde påtatt seg arbeidet med å tjære bre kirken på Gulsvik kommende sommer (*at hann skal vera skyldughr at bræda kirkiuna her att sumri er koemr, ok er þa kirkian honom skyldugh halfuan vj manada mat*, DN I:302). Fra 1743 finnes følgende beretning: "Ved Gaarden Gulsvig har i gamle Dage staaet et Capel af Træe, hvoraf endnu 2^{de} stolper ere at see, og ligger der en stor flad steen, hvor Indgangen skal have været, og Stedet kaldes endnu Capel-Hougen" (NK 38). Ifølge en kilde fra 1802-05 fantes det på denne tiden fortsatt levninger av et trekapell på *Capel-Houg* på Gulsvik (NG 80). (kartreferanse: CD 056-5-1).

Kirken: 1328 (*ecclesia de Galzuuc*, PN: 24), 1346 (*Gaulswikar kirkiu*, DN I:302)

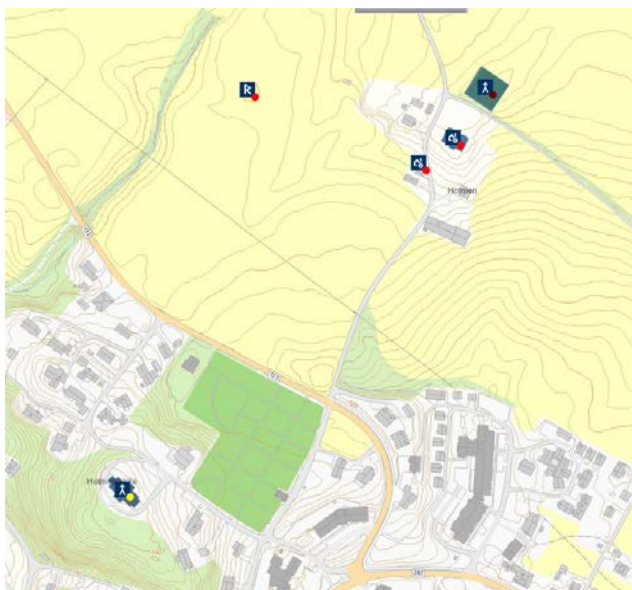
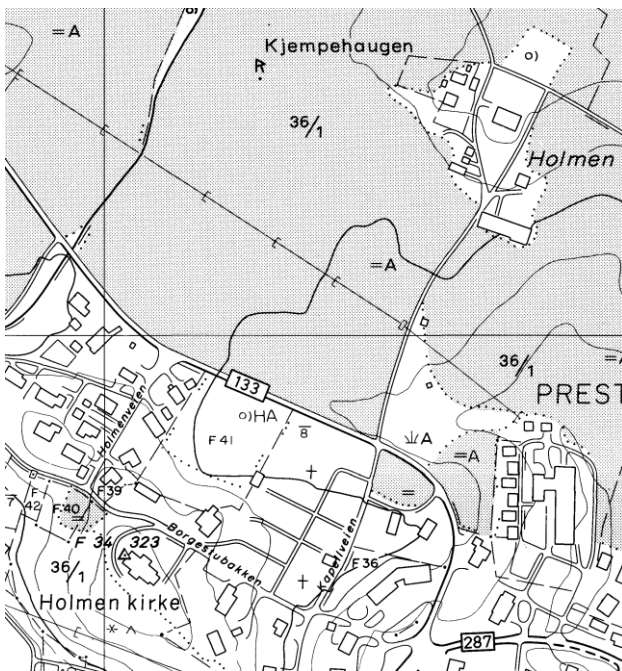
Sognet: 1346 (*Gaulswikar sokn*, DN I:302)



HOLMEN (SIGDAL – Holmen gamle) (hovedkirke), gnr. 36 Sigdal prestegård (Sigdal sogn). Flå kommune. Nedlagt kirkested.

ID 155463

Nåværende kirke ble reist 1853 nede nær elva og Prestfoss på (gnr. 36/1) Holmen, som er det opprinnelige navnet på Sigdal prestegård. Tunet på Holmen ligger ca. 500 m opp mot nordøst. En eldre stavkirke, som ble revet 1855, stod inntil tunet på dets nordside. Denne kirken hadde i sin eldste kjente form nær kvadratisk skip og smalere, nær kvadratisk kor med apsidal avslutning. Den gamle kirkegården er bevart, men den ble lagt ned i 1890 (NK 188, 195). Sognet, men ikke kirken, nevnes i RB. Prestbolet må i middelalderen ha vært et bruk av kirkestedsgården, for på 1570-tallet het det at: ”*Øffuer holmenn bruger prestenn selff*” (St. 206) og i 1668 at ”*Nedre Holmen havde af Arilds Tid været brugt under Præstegaarden*” (NG 183). Oppe i fjellet bak gården finnes lokalitetsnavnene Presttjern, Presttjernkleiva og Presttjernåsen. Rett vest for tunet på Holmen, om lag 240 m vest for der stavkirken stod, ligger en gravhaug kalt Kjempehaugen. (kartreferanse: CD 048-5-2).

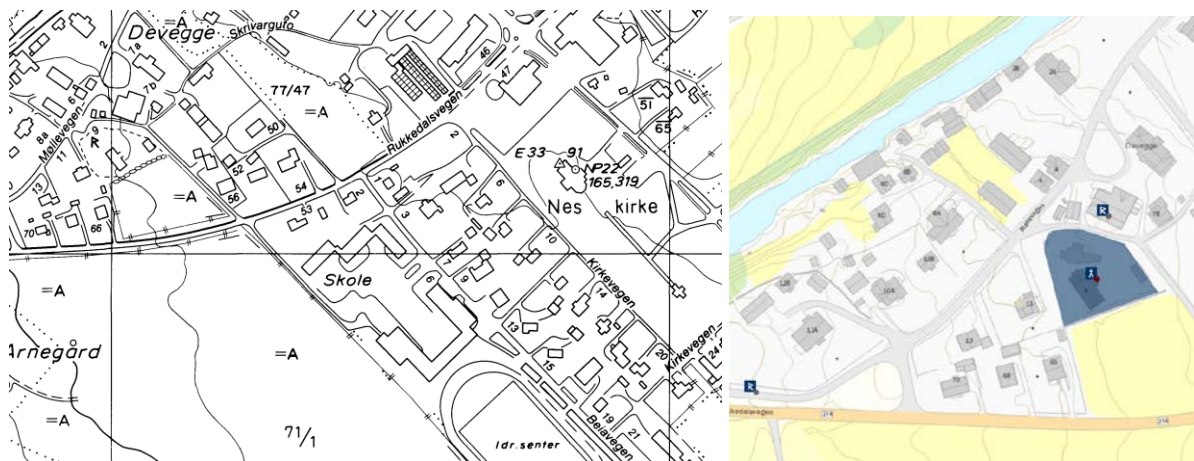


NES KOMMUNE

NES (Nes gamle - hovedkirke), gnr. 70 Nes prestegård (Nes sogn). Nes kommune.
Nedlagt kirkested.

ID 85109

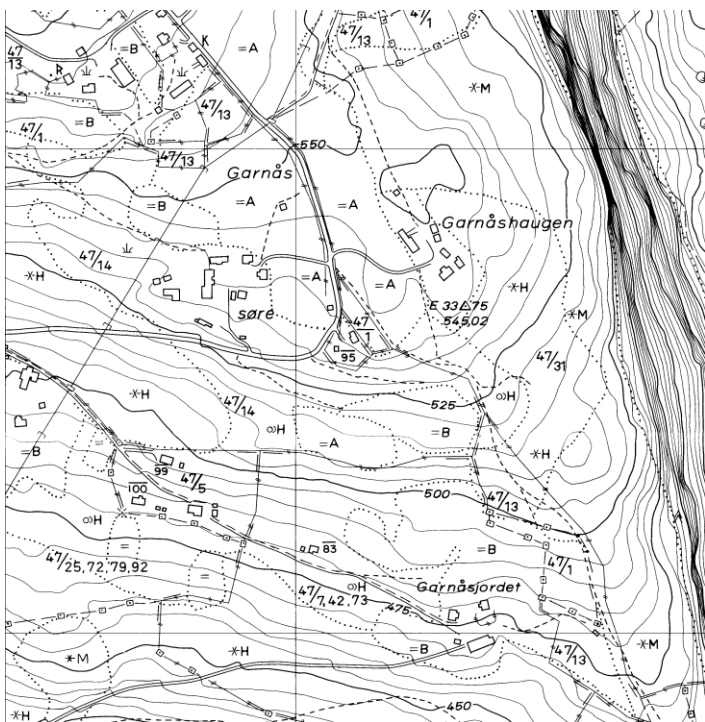
Nåværende kirke ble reist 1862 på (gnr. 71) Arnegård, om lag 400 m østsørøst for der stavkirken stod på (77) Olsgård eller (78) Grimsgård. Dette er godt inne på en nordgående odde mellom Hallingdalselva i øst og Rukkedøla i nordvest. Jfr. brevet av 1430 (*j bøn om j Næs by*, DN XV:58) utgjør en rekke av dagens gårder på denne odden og ellers i området en gammel storenhet kalt Nes (jfr. NG 81). Stavkirken, som ble revet 1864, hadde rektangulært skip og smalere, rektangulært kor med apsidal avslutning. Ved arkeologiske undersøkelser 1965 ble det avdekket rester av en kirke eldre enn stavkirken. Denne kirken, som hadde brent, hadde (trolig) hatt tilnærmet kvadratisk skip reist på svill. Det kunne ikke påvises spor etter et kor. Under den brente kirken ble det dokumentert graver eldre enn kirken, men det kunne ikke med sikkerhet registreres noen bygning i tilknytning til disse. Kirkegården ble utvidet 1836 med 1 ½ - 2 mål av klokkergårdens grunn. I 1907 ble den nedlagt som gravplass og det er seinere oppført et menighetshus på området. Kirkegården omgis delvis av mur delvis av gjerde (NK 9ff, 18). "Paa Gaarden Devægge, tæt ved Nes Kirke i Hallingdalen, fandtes (...) ifølge Sagnet (...) en fra Skotland fordreven Greve. Han blev kaldet Clemet, og fik siden Tilnavnet Bonde, og hans kone hedte Belju. Hun lod bygge Nes Kirke" (Faye 1948:209). På Arnegård drøye 100 m sørvest for kirketufta ligger rester av et gravfelt. (kartreferanse: BU 060-5-1).



GARNÅS, gnr. 47 Garnås (Nes sogn). Nes kommune. Nedlagt kirkested.

ID 84233

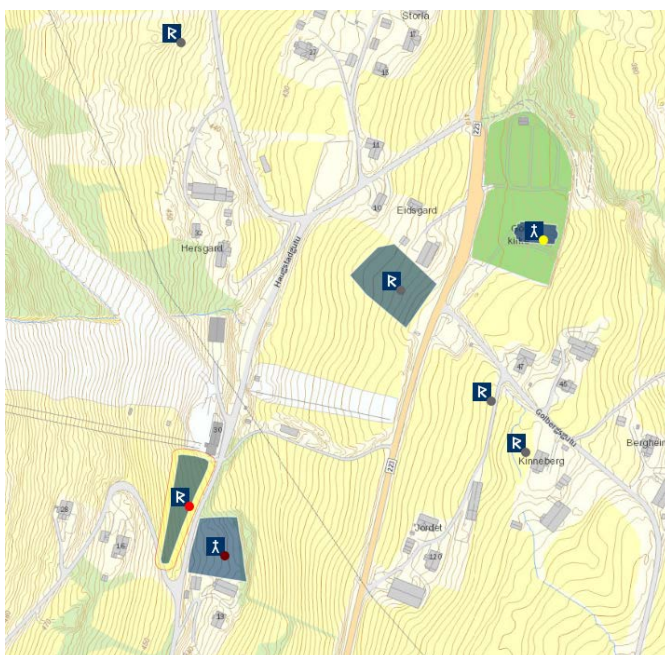
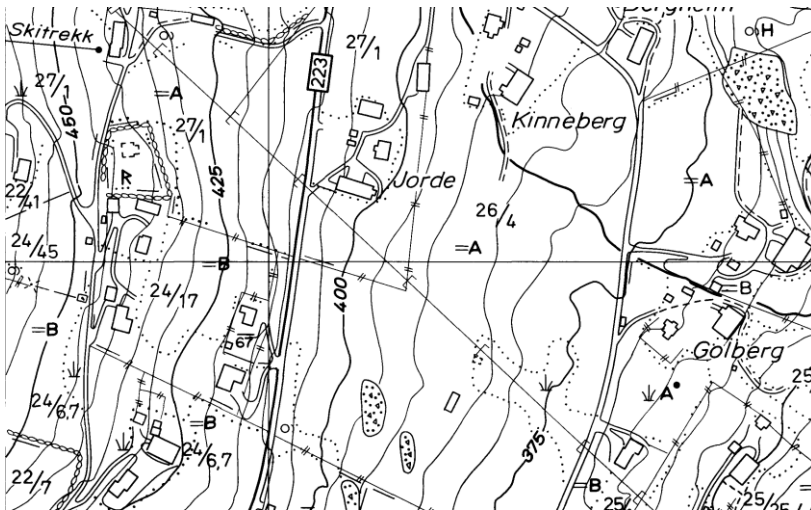
Gården Garnås ligger oppe på en rygg som går stupbratt ned mot Hallingdalselva i øst og noe mindre bratt ned mot Dokkelva i sør. Ifølge lokal tradisjon nedtegnet 1743 skal det ha stått et kapell (eller korshus) på gården: "En Miil i Vester [= nord] fra Næs ligger Gaarden Garnaas hvor Kongerne over Hallingdal siges at have resideret. Rudera som endnu sees, synes at stadfeste det, som siges; at strax ved Gaarden skal have staaet et Capel som uden Tvivl har været Hof-Capellet. En Ager strax derved kaldes Kaarsbø-Ageren hvor Begravelsessted eller Kirkegaarden har været og er for en anseelig Tid siden paa den Ager fundet et Kors meget stort og med Udskjæring ziiret (...) hvis dette Kors har været et Gravkors har det været opreist over en anseelig Mand, da det var af anseelig Størrelse, med mindre det tilforn har været brugt til en Zirat i det førømrørte Hof-Capel" (NK 38 m/ref.). Ifølge en kilde fra 1802-05 fantes det da fortsatt levninger av et kapell på gården, tett ved jordstykket *Kaarsbø-Ageren*. (NG 103). (kartreferanse: BT 062-5-4).



GOL KOMMUNE

GOL (Gol gamle), gnr. 22-35 Golsreppen (Gol sogn). Gol kommune. Nedlagt kirkested.
ID 39117

Nåværende kirke ble reist på gnr. 27 Eisgard i 1881, om lag 500 m nordnordøst for der stavkirken stod, etter at stavkirken var revet og gjenoppbygd på Bygdøy folkemuseum. Den gamle kirkegården og kirkens grunnmur ligger intakt i hellingen ned mot elva Hemsil i øst og Hallingdalselva i sør. Stavkirken har trolig opprinnelig hatt rektangulært skip med smalere, rektangulært kor med apsidal avslutning. Den gamle kirkegården omgis av steingjerde med trestakitt, og den ble utvidet 1846 (NK 40). Det opprinnelige kirkestedet er på (26) Kjernbal (NG 104; jfr. ØK på 27 Eisgård). Gol kommer fra *Gorð*, en betegnelse på den tettbebygde grenda omkring det eldre kirkestedet (Golsreppen, gnr. 22-35: 22 Haugstad, 23 Skaga, 24 Nifstad, 25 Golberg, 26 Kjernbal, 27 Eisgård, 28 Hersgård, 29 Lagmannsgård, 30 Trongsård, 31 Gol prestegård, 32 Lislå, 33 Storla, 34 Kivegård, 35 Olsgård). Av disse er Gol prestegård belagt som slik fra 1528 og utover (NG 117). 1620 lå denne til Nes kirkes mensa. Fram til ca. 1500 er brevene relatert til *Gorð*, noe som klart antyder den som en samlet gård/storenhet fram til dette tidspunkt. (kartreferanse: BS 063-5-2).

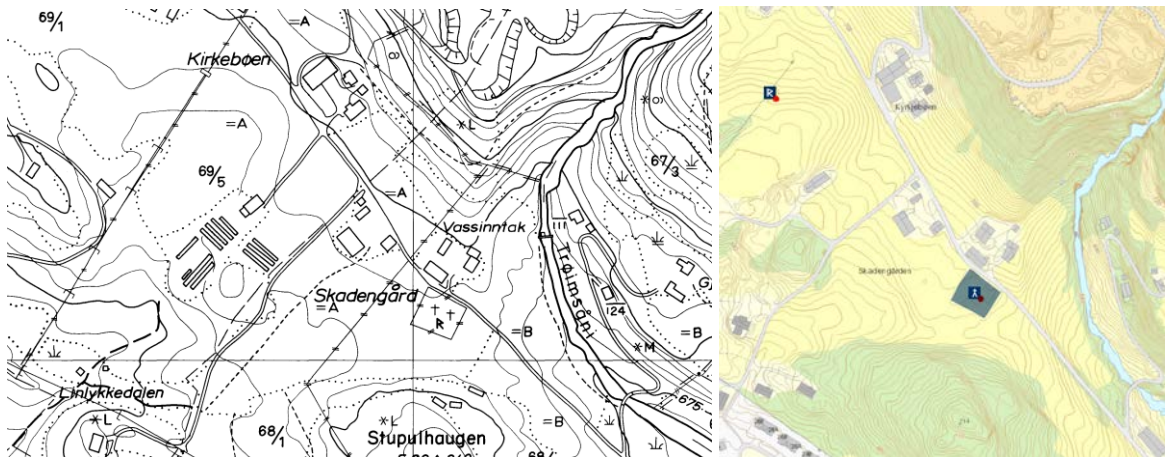


HEMSEDAL KOMMUNE

SKODVIN (HEMSEDAL - Skåden/Skåe), gnr. 68 Skadengård (Hemsedal sogn). Hemsedal kommune. Nedlagt kirkested.

ID 155455

Nåværende kirke ble reist 1878 på (gnr. 67) Trøim om lag 1 km sørsørøst for Skodvin lenger ned i dalen, og den eldre stavkirken på (68) Skadengård (= Skodvin) ble revet 1882 (NG 122). Stavkirken hadde nær kvadratisk skip og smalere, nær kvadratisk kor med apsidal avslutning og svalgang om hele kirken. Ved arkeologiske undersøkelser på 1960-tallet ble det dokumentert spor av en sannsynlig eldre kirke under stavkirken. Den hadde jordgravde stolper, nær kvadratisk skip og et langsmalt, rektangulært kor. Det ble registrert graver også til denne eldre kirken. En rekke mynter og brakteater ble funnet ved undersøkelsen, og der de eldste stammer fra andre halvdel av 1100-tallet. Et segl, trolig tilhørende biskop Henrik i Stavanger (1207-1224), ble også funnet ved utgravingene (NK 61ff). Den gamle kirkegården er intakt, og en haug ca. 50 sør for kalles Stupulhaugen. Nabogården (69) Kirkebøen skal "vistnok" være identisk med *Pressgaarden* nevnt 1528 (NG 127). Utfra lokaltopografi, gårdsgrenseløp og navnetyper bør i tillegg til Skadengård også (dagens gnr. 69) Kirkebøen og (70) Haug kunne regnes til opphavsgården i tiden da den eldste kirken ble reist. Kirken stod ute på en odde mellom Trøimsåni i øst og Hemsil i sør. 1365 måtte *Simun Kolbæinsson* pantsette en gård for å kunne svare for sin gjeld etter innehav av Kirkens syssel i området (*ek er skylduger erlighum monnum herra Petre Erikssyni profasta at Mari kirkiu j Oslo korsbroedrum ok capitulo j sama stad firir sysluna Handingha dall ok Hæmsodall sem min herra konongin hefuir þeim skipat med sinu brefue*, DN IV:52). Gamle kongeveien stryker forbi kirkegården langs dens nordøstside. Rett opp i fjellet for kirken ligger Kyrkjebøstølane. (kartreferanse: BP 067-5-1).



ÅL KOMMUNE

ÅL (hovedkirke), gnr. 111 Ål prestegård (Ål sogn). Ål kommune.

ID 12461

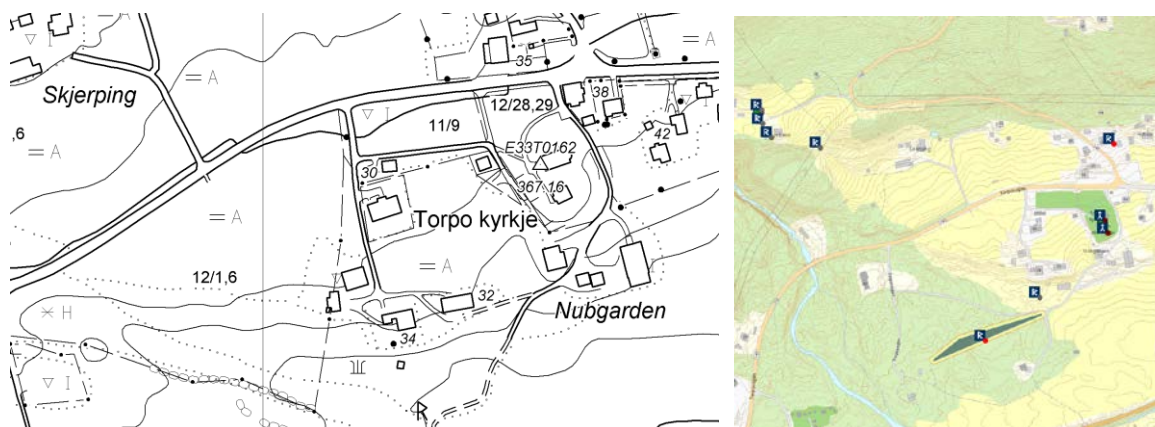
Nåværende Ål kirke ble oppført 1880, ca. 300 øst for den eldre stavkirken. Denne, som stod som integrert del av prestegårdstunet, ble revet mens den nye ble reist. Tuftene etter kirken ligger i dag godt restaurert som et inngjerdet parkområde på gnr. 111/1 Ål prestegård, hvis opprinnelige navn er Ål. Bygningens orientering har vært noe mot nord (VSV-ØNØ), jevnt med breidsiden mot terrengfallet. Den hadde rektangulært skip og smalere, rektangulært kor med apsidal avslutning. Myntmaterialet fra de arkeologiske undersøkelsene på 1950-tallet antyder at kirken ble reist i siste del av 1100-årene. Etter at den nye kiken var reist ble den gamle kirkegården satt i stand i 1959. Den omgis av en torvtekt steinmur, og stavkirkens fundamenter er markert i grunnen (NK 83ff, 106). 18 august 1402 var biskopen på visitas på Ål (DN V:422). Kirkestedsgården var tingsted i seinmiddelalder (DN II:1029). Nedenfor kirken, ved nordbredden av Hallingdalsåne, heter det Prestegårdsjordet, og vestnordvest for kirken ved nabogården Levol heter det Prestegårdsbakkan. Nord for prestegården, inne i fjellet under gnr. 111, ligger vannet Presttjørni og Prestehytta. (kartreferanse: BP 061-5-1)



TORPO, gnr. 12 Skjerping, Torpo (Torpo sogn). Ål kommune.

ID 85649

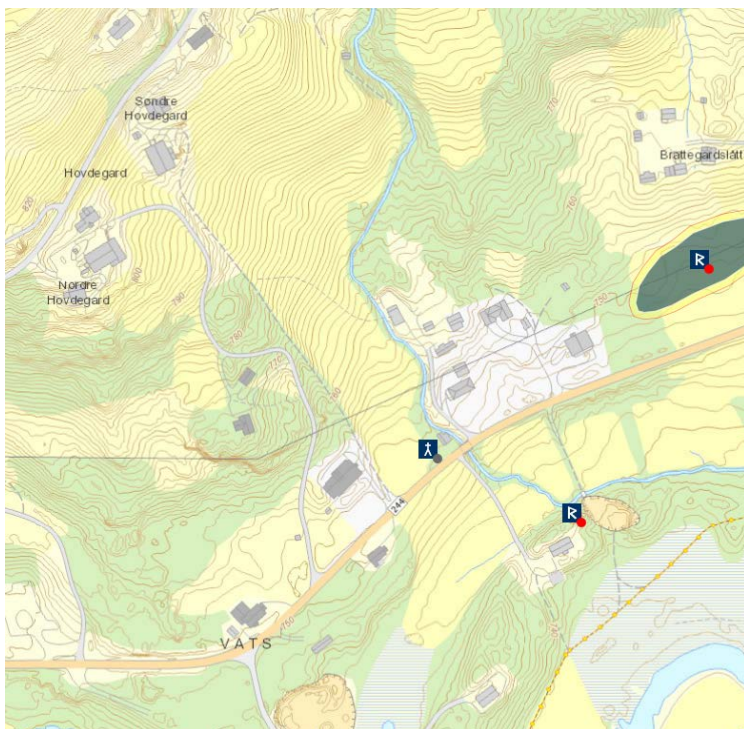
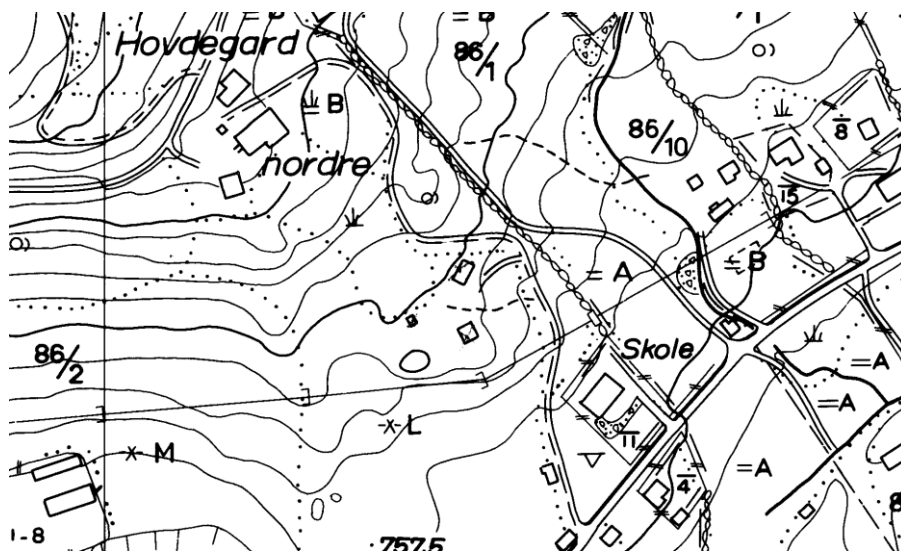
Kirken står på (gnr. 12) Skjerping. Utfra lokaltopografi, gårdsgrenseløp og navnetyper bør følgende av dagens gårder ha hørt til opphavsgården Torpo i tiden da kirken ble reist: Skjerping, (7) Torpo søndre, (8) Hagen, (9) Torpo, (10) Nyhus, (11) Nubgården og trolig flere av de øvrige nærliggende gårder. Torpo har således trolig vært navnet på en storenhet ("gaardsklynge", NG 133). Nåværende kirke ble reist 1880 få meter nord for stavkirken, på den gamle stupultomta. Stavkirkens skip står intakt mens et nyere kortilbygg ble revet 1880. Kirken har rektangulært skip, og dens opprinnelige kor var rektangulært men smalere enn skipet og hadde apsidal avslutning. Trolig i andre halvdel av 1200-årene ble det oppført et lektorium på skipets østvegg. Under rivingen ble det funnet en portal med utskjæringer i Urnesstil, trolig fra en eldre kirke på stedet. Kirkegården ble utvidet 1880, 1901 (mot øst) og 1947 (mot nord). Terrenget er sterkt oppfylt mot vest der det er anlagt bårhus m/toaletter (NK 116ff, 144). Før reformasjonen skal Torpo ha vært hovedkirke i det seinere Ål prestegjeld, og Hemsedal kirke lå da til dette prestegjeldet – ikke til Nes (NK 116). Ifølge lokal tradisjon skal en biskop, som døde under visitas, være begravd i Torpo kirke. Han skal ha vært biskop i Stavanger før reformasjonen. Over den graven som tradisjonen utpeker som biskopens, rett ved kordøren, var det fortsatt rundt 1800 mulig å observere "udskaaren i Gulvplanken, uden nogen Ziirlighed eller kunst, en Efterlignelse af hans Person; men af Ælde ganske forslidt" (Wiel 1743:109, ref. NK 140 m/diskusjon om graven). Fra kirkegården er bevart rest av en middelaldersk gravplate og et hjulkors (NK 144). Få titalls meter ned/sørvest for stavkirken og videre flere hundre meter i retning sørvest mot vest strekker det seg et gravfelt. (kartreferanse: BQ 062-5-2).



HOVDEGÅRD, gnr. 86 Hovdegård (Ål sogn). Ål kommune. Nedlagt kirkested.

ID 39252

”I Vasbygden ved Gaarden Hofdegaard siges et Kapel eller liden Kirke at have staaet paa en Plads kaldet Nordbye, hvor man endnu seer den gamle Tomt (...) i den Tid Torpe var Hovedkirke, boede ganske faa Folk i Hoel, og de faa søgte til det Capel i Vasbygden” (Wiel 1743:113, 117). Kirketuft med kirkegård ble trolig lokalisert til gnr. 86/1 Hovdegård søre, på et jorde ca. 50 m øst for skolen, og veien opp til Hovedgård, rett inntil fylkesveg 244, Fornminnereg. ID 040885). Under oppsetting her av ei løe ble det i 1893 funnet syllmurrester i bakken, bl.a. en som var halvsirkelformet og som ble tolket som fundament for korpartiet i en kirkebygning. På 1950-tallet ble det rett vest for steinsettingene under pløying observert flekker i undergrunnen, og som gårdbrukeren oppfattet som fyllskifte for graver. Gamlevegen skal ha gått i nordkant av dette området. Hovedgård var på 1620-tallet seter under Ål prestegård (NG 147), en indikasjon på et tidligere prestebol på gården. (kartreferanse: BN 063-5-4).

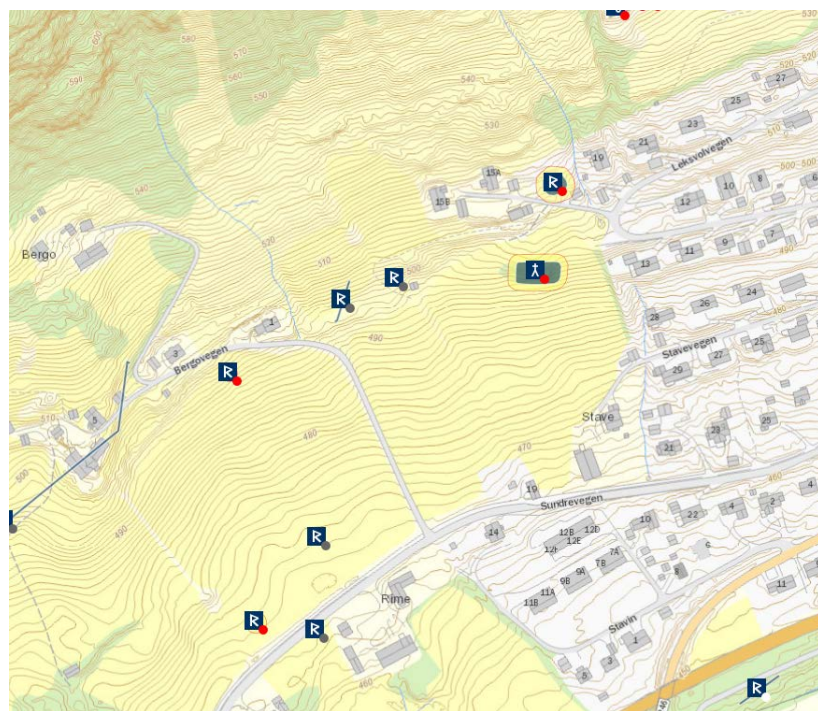


STAVE, gnr. 114 Stave (Ål sogn). Ål kommune. Nedlagt kirkested.

ID 61744, jf. ID 77478

”Det går sagn om at det har stade ei kyrkje på Stave [et sagn om kamp mellom kongen i Ål og kongen i Torpo, og der sistnevnte fikk en spådom:] (...) Dersom du kjem så langt at du kan sjå kyrkja på Stave, så skal du vinne; elles skal du tapa”. (Fonnum & Svarteberg 1952:121). På lokaliteten *Kjyrkemuren* under Stave er det registrert en kirketuft, rundt 1 km vest for Ål kirke inntil Leksvolvegen. Muren er om lag 19 m lang og ser ut som ei hustuft; den ligger bare ca. 50 m meter mot sør fra muren der Staveloftet fra 1300-tallet sto. Det skal ikke ha vært funnet skjeletter på stedet (op.cit.). (kartreferanse: BP 061-5-1).

Gården: 1309 (vitnesbrev om handel utført av *Hallwardr bonde a Stafwin*, skrevet av prestene i Ål og Eidfjord hhv. fire gode menn hhv. lagmannen, DN II:99, jfr. DN II:101, 103, 1310), 1412 (brev om jordhandel skrevet *a Stafuinne* av lagrettsmenn, DN I:636), 1509 (brev skrevet *po Staffuen* av lagrettsmenn, DN XIII:169), 1526 (brev om vitneoptak foretatt *paa Stafue* skrevet av presten på Ål, XVI:484)

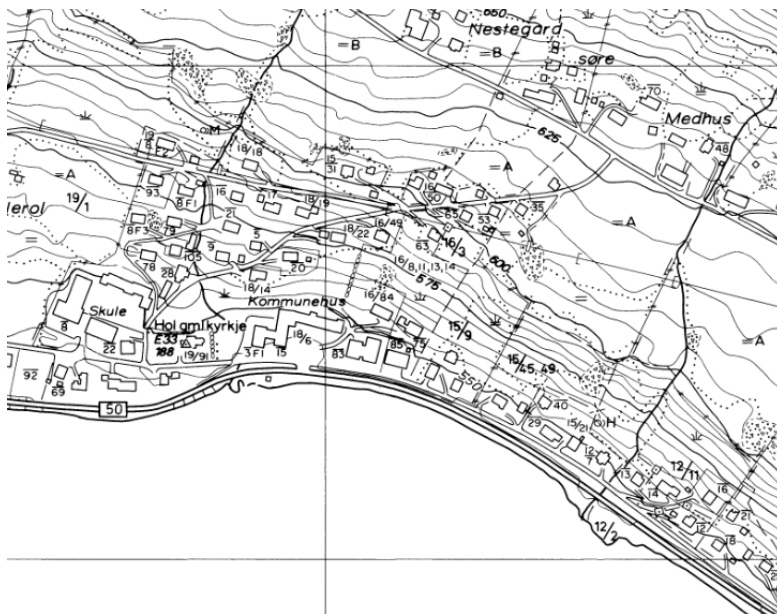


HOL KOMMUNE

HOL (Hol gamle), gnr. 19 Nerol (Hol sogn). Hol kommune.

ID 84593

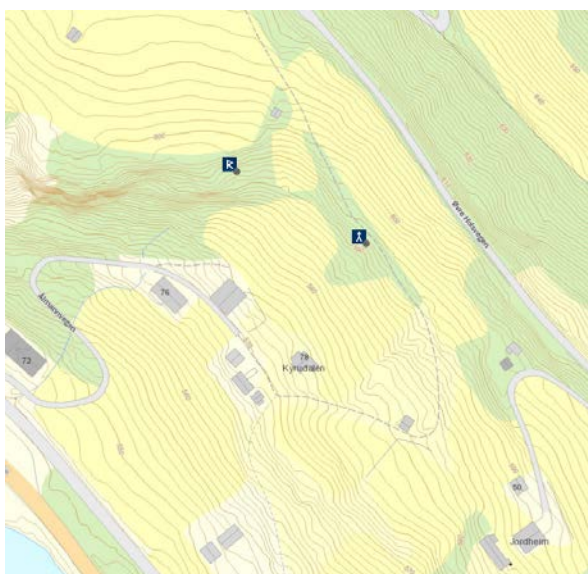
Nåværende Hol kirke reist 1924 står på (gnr. 9) Søre Holshagen i sørenden av Holsfjorden. Hol stavkirke, som har rektangulært skip og smalere, rektangulært kor med apsidal avslutning, står på (19) Nerol ved bredden av Holsfjorden i nordenden. Kirken er over tid kraftig om- og påbygd, og det er kun skipet bevart av den opprinnelige kirken. Kirkegården ble utvidet mot nord 1880, og da ble inngangen (tidl. i vest) flyttet mot sør. Kirkegårdsmuren ble i 1891 erstattet med stakitt, for seinere å bli erstattet med ny mur (NG 150ff, 167). Hol er trolig navnet på en storenhet som har omfattet området rundt Holsfjorden, derunder (11) Sindrol og (9) Holshagen. 13 april 1511 var biskopen på visitas ved Hol kirke (DN III:1051). Ned fjellet fra nordnordvest løper et gammelt veifar, Kyrkjevegen. (kartreferanse: BN 061-5-1).



Et eldre kirkested i Hol skal ha ligget på **KYRUDALEN**, gnr. 11 (Hol sogn).

ID 10559, jf. ID 19356 Prestkjelda

”I Kyrudalen var den aller eldste kyrkja i Hol. Der er enno ein åker, som heiter Kyrkjehaugen, og ei oppkome som kallast Prestekjelda (...) Denne kyrkja skulde ha reist i ei skriu tå snø eller jord, like på fjorden. Segna segjer ingenting um her var kyrkjegard. Men det er fortald at dei på tåenmark førde lika på hesteryggen over til Nordbykyrkja i Vass, på Hovedgard eign” (Reinton & Reinton, 1938:106). I følge tradisjonen skal det ha stått en kirke her, som ble tatt av jordskred ca. år 1200. Ingen spor igjen. Den Ø-ligste delen av Hol gamle kirke, absiden, er en stavkirkekonstruksjon og skal stamme fra kirka fra dette stedet. En kirketomt skal ligge like ved et steingjerde langs med den gamle bygdeveien (kartreferanse: BN 061-5-1). (Ny tekst 21.01.2015)

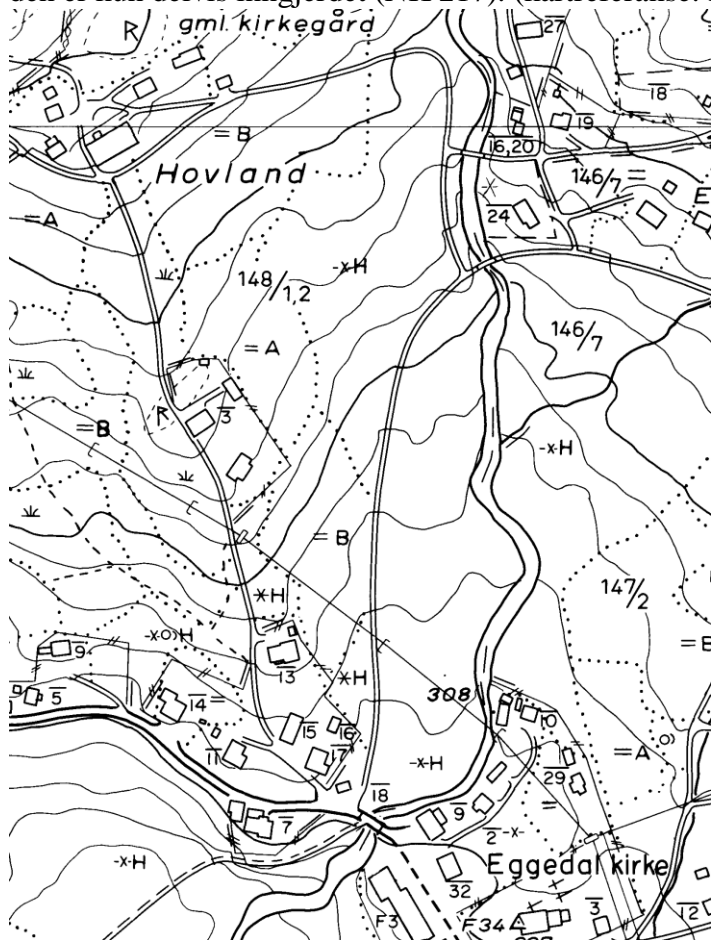


SIGDAL KOMMUNE

HOVLAND (EGGEDAL gamle), gnr. 148 Hovland (Eggedal sogn). Sigdal kommune.
Nedlagt kirkested.

ID 21831

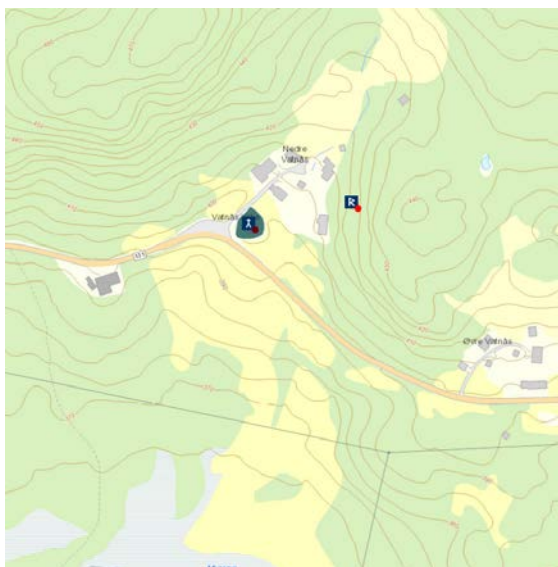
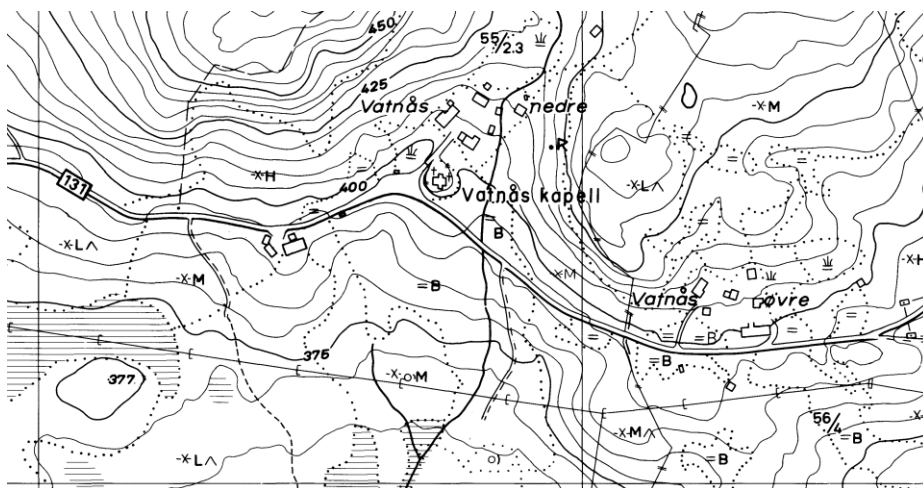
Den gamle kirkegården på Hovland ligger på/ved tunet til (gnr. 148) Hovland, oppe i dalsida. Her ble en stavkirke revet i 1881 etter at ny kirke stod ferdig i 1878 om lag 1 km mot sør på (gnr. 147/3) Teige, nabogård til Hovland og nede i bygda. Kirkegården ble nedlagt 1905, og den er kun delvis inngjerdet (NK 217). (kartreferanse: BW 053-5-3)



VATNÅS, gnr. 55 Vatnås nedre (Sigdal sogn). Sigdal kommune.

ID 85783

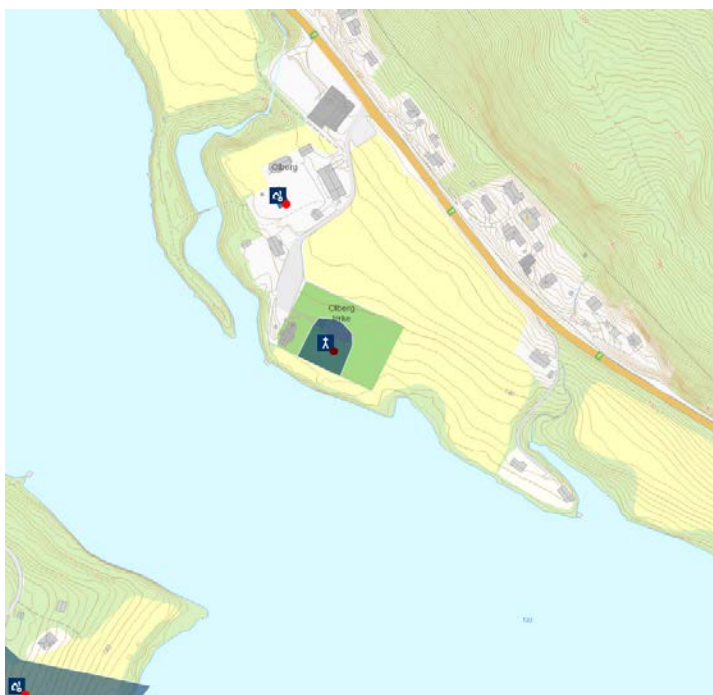
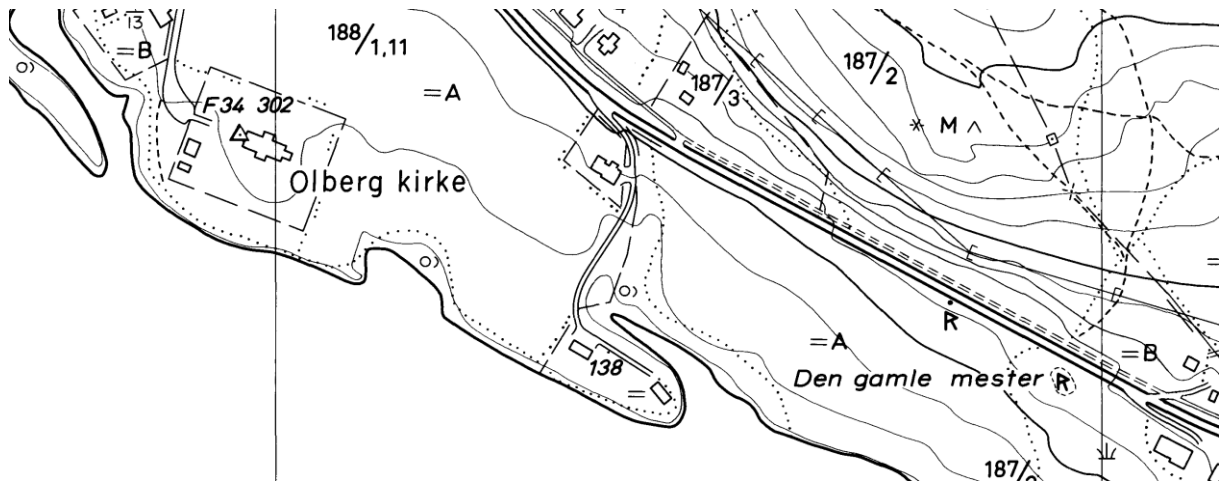
Den eldste kjente kirken på Vatnås var en middelaldersk stavkirke. Kirken eller sognet er ikke nevnt verken i RB eller på 1570-tallet, og på 1590-tallet lå den øde, uten tjeneste og inventaret var fjernet. Det het da om kirken at ”i gamle dage brugte de megit affguderj der vdi met deris helligdom. Thj der komme de sammen 3. gange om aarit alt der omkring. Och ligger samme kircke til Sigdalls prestegieldt” (JN 356). Ifølge presten Bernhofts beretning fra 1743 hadde den ligget øde til utpå 1650-tallet, da ”man i den vilde Skog fandt Alteret, et Kristusbillede og en Miniaturkirke af forgyldt Kobber (herved menes Kirkens fra Rom komne Model)” (NG 178). Kirken ble deretter gjenoppbygd i tømmer ca. 1660, og den ble opprettholdt ved gaver og messeoffer fram til midten av 1800-tallet da sognelyden ble dens eiere (NK 228f). Det er ikke klart hvorvidt kirken fra ca. 1660 ble reist på samme sted som middelalderkirken, men utfra tidspunktet da nybyggingen skjedde er det sannsynlig at så er tilfelle. Kirken står på tunet på (gnr. 55/2. 3) Vatnås nedre. Til kirkestedsgården må irednes (56) Vatnås øvre. Det lå ingen skyldparter i Vatnås til mensa ved Holmen hovedkirke på 1570-tallet (St. 206) og som kunne indikert et tidligere prestbol til Vatnås kirke. På 1590-tallet lå denne bygda rundt Løvnesvatnet i det store og hele øde (JN 356). ”Miniaturkirken” er et relikvieskrin fra midten av 1200-tallet og Kristusbildet er et krusifiks fra første del av 1300-årene (NK 237ff). Om lag 100 m østnordøst for kirken ligger en Olavskilde med ry for sitt helsebringende vann (NK 228). (kartreferanse: CD 046-5-1).



KRØDSHERAD KOMMUNE

OLBERG (KRØDSHERAD), gnr.188 Olberg (Krødsherad sogn). Krødsherad kommune.
ID 84845

Den eldste kjente kirken var en stavkirke med tilnærmet kvadratisk grunnplan og smalere, nær kvadratisk kor. Denne ble revet etter at den nåværende kirken var innviet 1859. Tuften etter den gamle kirken, som lå litt nærmere stranden mellom denne og nåværende kirke, var fortsatt synlig på slutten av 1800-tallet (NK 248ff). Den gamle stavkirken målte 5,6 x 5 m, med et lite kor i tillegg. Denne ble suksessivt utvidet, i 1699 sto den som tømmerkirke med korsformet grunnplan. ”Men ennå langt ut i 1880-åra var den gamle kirketomten synlig. Tett inn på seg, på nordsida, hadde den stakittgjerdet om de gamle gravene til presteenkene på Olberg” (Bjartli 1953:71f). Gammelkirkens kor skal ha ligget om lag mellom gravstedet til gårdene Ørpen, Bratterud, Olberg og (sør for koret) Bjertnes, Green og Hamremoen. Kirken står på (gnr. 188/1) Olberg, nede ved vannet der Krøderen er på det smaleste, ved Noresund. Gravhaugen *Den gamle mester* ligger få hundre meter sørøst for kirken, og nær ved gravhaugen var det tidligere en kilde som hadde ry for sitt helsebringende vann (NK 248). (kartreferanse: CD 051-5-4).

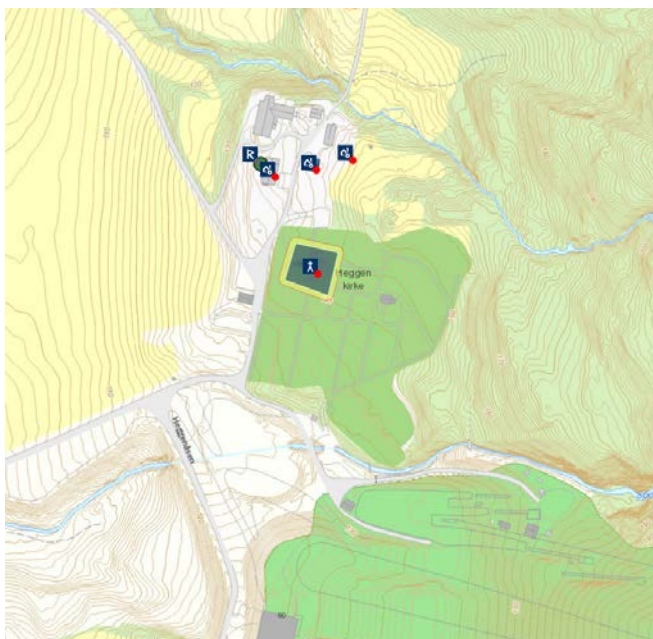
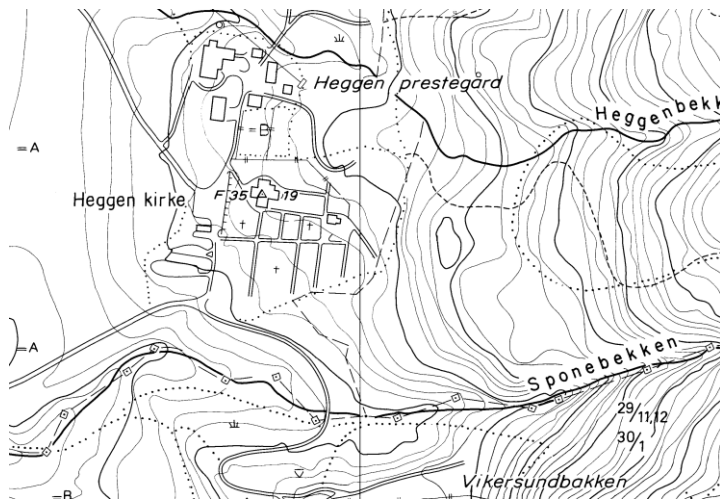


MODUM KOMMUNE

HEGGEN (hovedkirke), gnr. 28 Modum prestegård (Heggen sogn). Modum kommune.

ID 84519

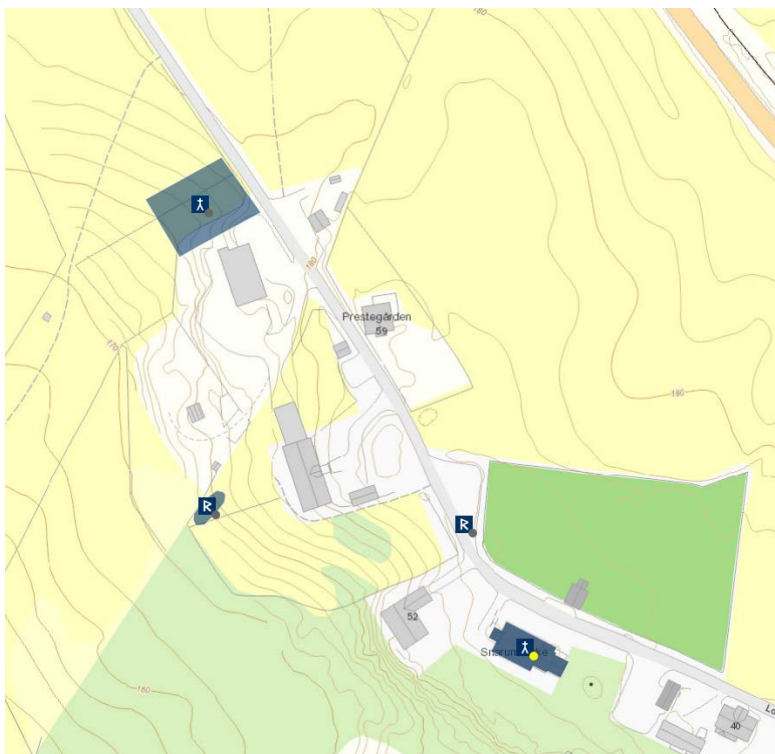
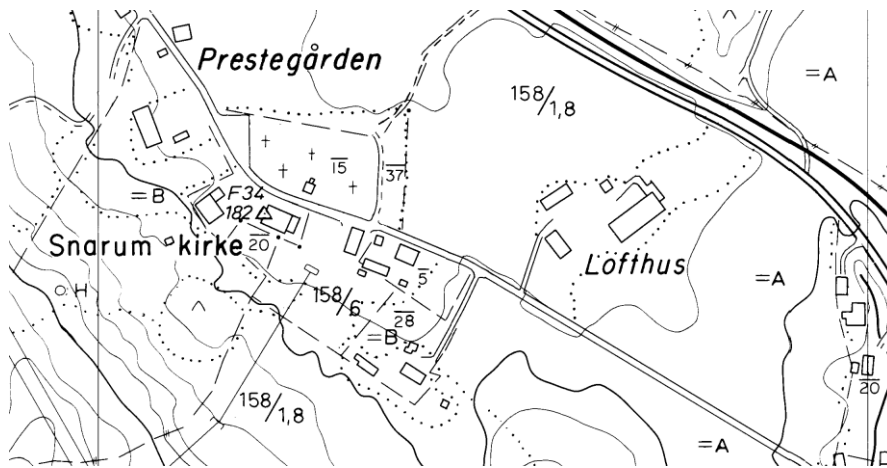
Den opprinnelig romanske steinkirken, som hadde rektangulært skip og et smalere, rektangulært og meget kort kor med apsidal avslutning, står på (gnr. 28) Modum prestegårds grunn rett ved tunet. Gårdens opprinnelige navn er Heggen (NG 220). I 1697, 1725 og 1878 fikk kirken tilføyd tverrarmen på skipet, slik at den har et korsformet grunnplan. Kirkegården ble utvidet i 1726 og den fikk avgrensning ved en mur med porter. Før dette var den ”..Ligesaa Liden for de Døde, som Kirchen i sig selv for de Levende..”. I 1830 ble kirkegården nok en gang utvidet, og det ble plantet trær i en krets omkring kirken samt langs kirkegårdsmuren på innsiden og en hel del trær ”i tvende Gange, som krydse hinanden sønden for Kirken”. Etter dette er kirkegården utvidet mot sør og øst (NK 302ff). Kirken er ikke nevnt i RB, og eldste belegg for prestebol ved kirken er i 1512. Kirken har en vindfløy av forgylt bronse fra første halvdel av 1000-tallet og en Kristusfigur fra et krusifiks fra tidlig 1200-tallet (NK 309, 313). Øst for kirken finner vi lokalitetsnavnet Kirkeåsen og i vest Presteberget. Få hundre meter nord for kirken ligger restene av et gravfelt. (CG 046-5-4).



SNARUM, gnr. 159 Prestegården (Snarum sogn). Modum kommune.

ID 85503, jf. ID 77240 - Alteråkeren

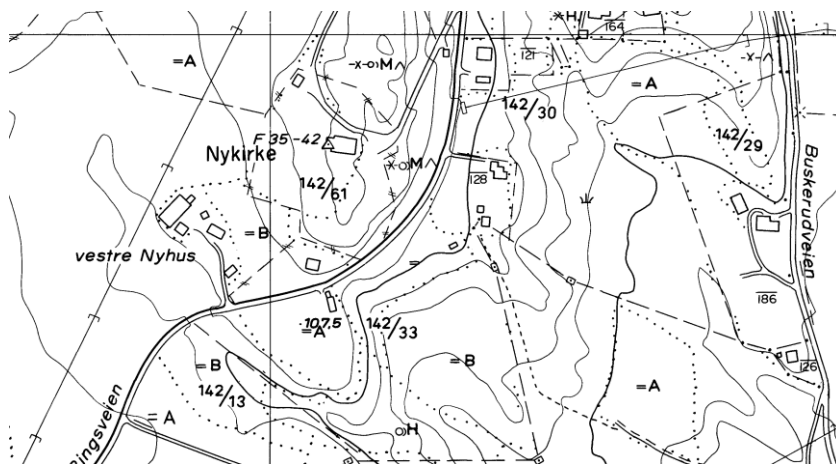
En stavkirke på (gnr. 159) Prestegården ble i 1663 utvidet med to tverrarmar slik at kirken fikk korsformet grunnplan, og denne ble erstattet av en ny kirke med tilsvarende grunnplan 1702. Den nye kirken ble reist på samme sted som den forrige. 1869 ble en ny kirke i tegl bygd rett sør for/inntil kirkegårdsmuren og tømmerkirken revet. Kirkegården ble utvidet 1839, 1909, 1928 og 1944 (NK 334, 343). Det ser ut til at gravkapellet tvers av veien for kirken står om lag der den eldre kirken sto. Nåværende kirke står på (gnr. 159/20) Prestegården. Eldste omtale av prestebol ved Snarum kirke er 1604 (*Prestegaardt*, NG 247), men rimeligvis er den eldre enn dette. Det lå ingen bygselparter i noen av de ovennevnte gårder til mensa ved Heggen hovedkirke på 1570-tallet (St. 203) og som kunne ha indikert et prestebol til Snarum kirke i middelalderen. Det er likevel mulig at slik part ble ført, men dette kan ikke avgjøres da Prestegårdens opprinnelig navn ikke er kjent. Kirken er ikke nevnt i RB, og eldste omtale er fra 1570-tallet, da brevet fra 1466 er falskt (NG 244). På 1590-tallet ble det holdt tjeneste i kirken kun hver fjerde søndag (JN 350). (kartreferanse: CF 048-5-4).



NYKIRKE, gnr. 142 Buskerud (Nykirke sogn). Modum kommune.

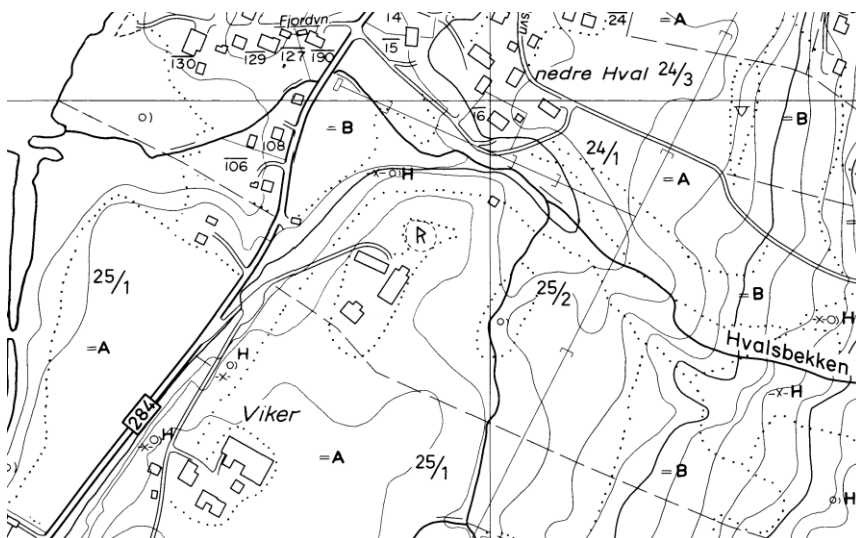
ID 85185

Kirken står på bnr. 61 under Nyhus av (gnr. 142) Buskerud, og den ble reist i 1847. En stavkirke ble på 1660-tallet utvidet med nytt kor og tverrarm av tømmer, og i 1692 ble de siste rester av stavkirken revet og erstattet med en tømret del. Det var denne tømmerkirken som ble revet på 1840-tallet. Kirkegården var 1736 – og så seint som 1824 – omgitt av tømret stokkverk, men har seinere fått steinmur. Mot nord og øst er (rester av) denne bevart (NK 322f, 332). Dagens kirke virker å stå på samme tuftsted som der middelalderkirken stod. Eldste direkte omtale av et prestbol til kirken er i 1533. Det må ha ligget nær kirken, da en fortegnelse i 1514 har innførselen *Prestegardh i Tverdalen* på plassen foran Buskerud, så rimeligvis var prestbolet et tidligere bruk av Buskerud (jfr. *Buskerud med Nyekirche* 1668, NG 238). Brukt skal visstnok i dag hete Nyhus. Kirken er ikke nevnt i RB. På 1590-tallet ble det holdt tjeneste i kirken kun hver fjerde søndag (JN 350). Det er ingen omtale av prestbol på Biskopsrud verken på 1570- eller 1590-tallet, og det lå ingen skyldparter – verken med eller uten bygsel – i Biskopsrud eller Nykirke til Heggen hovedkirkes mensa på 1570-tallet (St. 203). *Biskopsrud*-rydningen sikter til at gården har vært geistlig gods. Gården ble i 1418 gitt til Olavsklosteret i Tønsberg, og i 1568 lå den som krongods under Buskerud len og var fogdegård. Den ble i 1668 solgt til en privatmann. Som fogdegård ga den navn til fogderiet, og da dette ble slått sammen med Bragernes fogderi i 1669 ble navnet overført på amtet og seinere fylket (jfr. Bratsberg og Nednes som også var fogdegårder) (NG 243). (kartreferanse: CF 044-5-2)



VIKE (VIKERSUND), gnr. 25 Vike (Heggen sogn). Modum kommune. Nedlagt kirkested.
ID 29045

Kirkeruinen, som ble utgravd i 1969-70, ligger på en terrasse rett nord for det nordre tunet på Vike, sør for Hvalsbekken. Den romanske steinkirken hadde rektangulært skip og smalere, rektangulært kor (NK 351f). På 1570-tallet var kirken lagt ned, for dens landskyld var da nylig overført Heggen hovedkirkes fabrica (St. 205). 20 år seinere lå kirken øde: ”*End her foruden er der en steen kircke met spiir paa er øde, och saa gaat som forfalden. Den ligger i nord ½ fiering fra hoffuit kircken. Och heder samme øde kircke, Vige kircke*” (JN 350). Kirken er ikke nevnt i RB, og siden det på 1570-tallet trolig ikke ble ført bygselretter for Heggen prestegjeld (St. 203) er det vanskelig å avgjøre hvorvidt de to små skyldpartene i *Wiger* og *Ødewige* ført først i foretgnelsen over mensa til Heggen hovedkirke representerer et tidligere prestbol ved Vike eller ikke. Et prestebol er likevel sannsynlig, da *Ødewige* vedble å være kapellangård til langt inn på 1600-tallet (Tank 1952:50). Muligens ble kirken stående som kapell etter svartedauen, for i 1413 het det om nabogården (gnr. 24) *Hualæ* at den da lå *j Haugs sokn* (DN IV:791), selv om sogn her også kan bety hovedsogn i et prestegjeld. Situasjonen var identisk i 1487 (II:937) da det het at ”*owsther Wikom ligger a Modheim i Heggene sokn*”. Eierne av Vike på 1300-tallet må ha hatt en sentral sosial posisjon, for ved signeringen av jordhandelen i 1323 er brødrene Anders og Olav nevnt som nummer to og tre – lenge før Halvard prost som nevnes til slutt. (kartreferanse: CG 046-5-2).



ØVRE EIKER KOMMUNE

HAUG ST. PETER OG PAUL (hovedkirke), gnr. 77 Eiker prestegård (Eiker sogn). Øvre Eiker kommune.

ID 84498

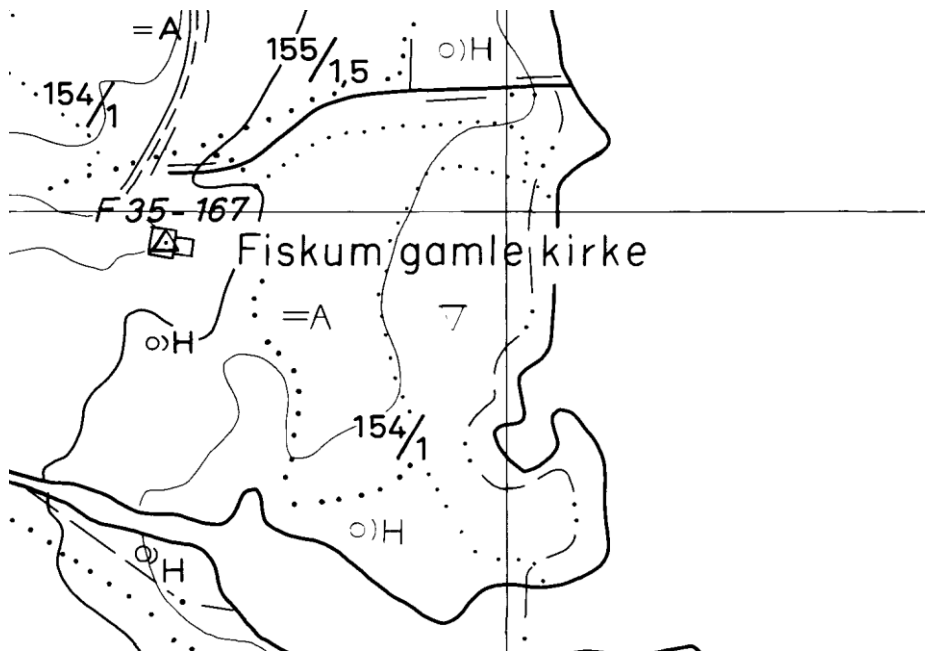
Opprinnelig hadde den romanske steinkirken rektangulært skip og smalere, nær kvadratisk kor med apsidal avslutning samt tårn i vest. I løpet av middelalderen ble koret forlenger og fikk rektangulær form. I 1861-62 ble skip og kor revet slik at kun vesttårnet står igjen av middelalderkirken. Den nye kirken ble reist på den revnes fundamentet. Slik kirken nå står, er den like lang som middelalderkirken, kun et moderne sakristi i øst når utenfor den gamle grunnplanen. Kirkegården ble utvidet mot nord i 1857, 1879 og 1902. Den eldre del av kirkegården hegnes av mur mot vest og syd, for øvrig har den nettinggjerde (1986). De arkeologiske undersøkelsene 1961-62 viste at det høyst sannsynlig har stått en kirke med jordgravde stolper før steinkirken ble reist (NK 356f). Kirken står på prestegårdens grunn, og gårdsvallet utgjøres av en stor odde mellom Honselva, Drammenselva og Vestfosselva. 1378 var Haug stevnegård (DN XIII:35), og den lange rekke brev skrevet på gården antyder at denne funksjonen var langvarig. 1323 bestemte pave Johannes XXII, med utgangspunkt i en klage fra erkeprest ved Oslo bispedømme Thorkel Mattul, at siden Haugs kirke hadde så ringe inntekter skulle den for bestandig legges til erkeprestembedet i Oslo, mot at denne skulle holde en leieprest der (DN VI:107). Begynnelsen av fortegnelsen over landskyld til kirken ca. 1400 mangler (RB 86), så det gis ingen opplysninger om prestbol. Likevel må det holdes for sikkert at et slikt da fantes, for det kan belegges både før og etter ca. 1400. I 1400 skulle biskopen ha 3 nattleger på Haug og han tok 8 huder samlet i katedratikum for kirkene på Haug, Fiskum og Berg (RB 553). Kirken har en døpefont i kleber, trolig fra 1300-tallet (NK 366). Trolig er et kirkeflyttingssagn knyttet til så vel Berg som Kirkås (se nedenfor) og Haug kirker (NK 399). (kartreferanse: CF 041-5-2).



FISKUM (gamle) ST. OLAV, gnr. 154 Fiskum (Fiskum sogn). Øvre Eiker kommune.
Nedlagt kirke/kirkegård.

ID 84141

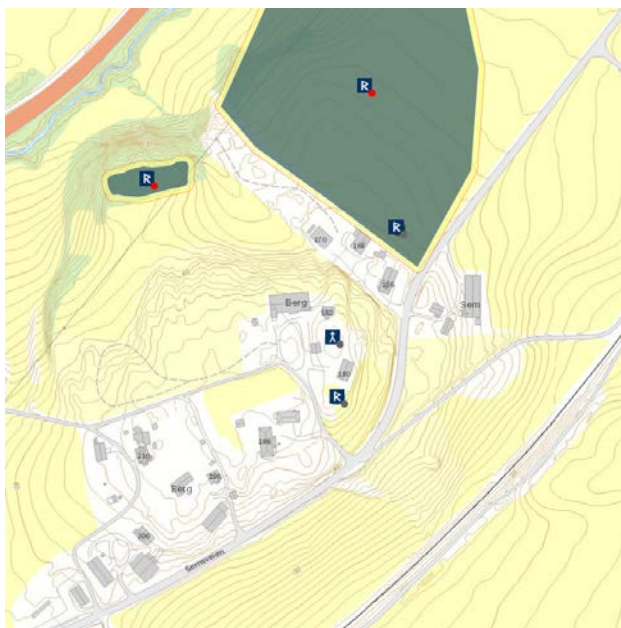
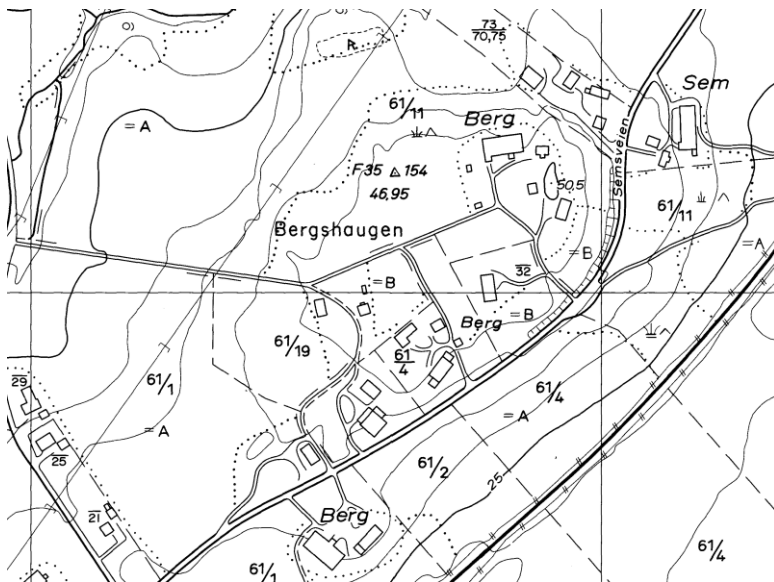
Den romanske steinkirken står på (gnr. 154) Fiskum prestegård, rett opp for Fiskumvannet ved et lite fossefall. Den har rektangulært skip og smalere, nær kvadratisk kor. Ny kirke i sognet ble reist på gården Darbu og innviet i 1866, mens middelalderkirken etter hvert ble en særskilt stiftelse (NK 376f). Til opphavsgården hører også (dagens gnr. 153) Fiskum. Fiskum var setegård i 1621 (NG 279). Ca. 1400 ble prestebølet ført som *Fiskæimi prestbolet* og med skyldstørrelse (RB 90), rimeligvis et bruk av Fiskum, og på 1570-tallet lå *Fiskem prestegaardt* med bygsel til Haug hovedkirkes mensa (St. 90). I 1400 skulle biskopen under visitas ha 1 nattlege *firi Fiskæims ok Bærgh* og han tok 8 huder samlet i katedratikum for kirkene på Haug, Fiskum og Berg (RB 553). (kartreferanse: CF 040-5-3).



BERG STA. MARGRETE, gnr. 61 Berg (Haug sogn). Øvre Eiker kommune. Nedlagt kirkested.

ID 83870

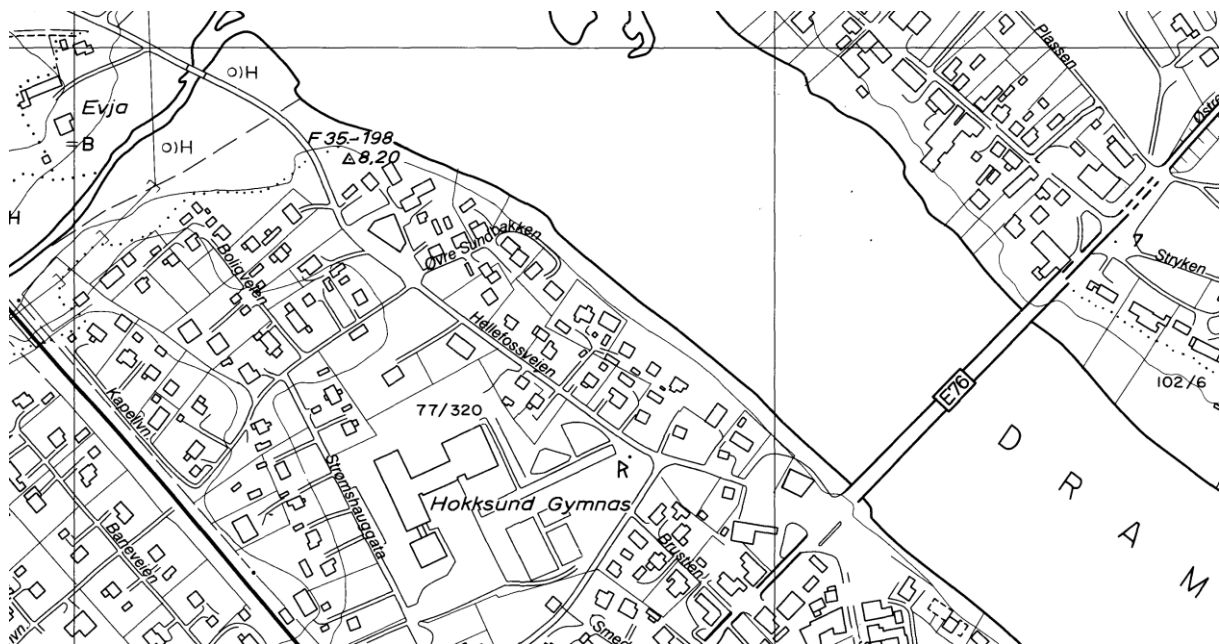
Kirken stod trolig på en fjellknaus som hever seg markert over slettelandet. I dens nordøstre del skal det være funnet adskillige skjeletter, en del kalk, men ingen murer da jordmassene her ble fjernet (NK 399). På 1590-tallet lå denne kirken, som var bygd i stein, ”*plat ødelagt, nedbrot i grunden*” (JN 3). Fram til da hadde det vært holdt prekner der 2-3 ganger i året. Grunnmurene skal fortsatt ha vært synlige i andre halvpart av 1700-tallet (JN 3 note 1). Ca. 1400 ble det ikke ført prestbol til kirken (RB 91), og på 1570-tallet lå det heller ingen bygselpart i kirkestedsgården til Haug hovedkirkes mensa (St. 89f), hvilket kunne ha indikert et tidligere prestbol til Berg kirke. I 1400 skulle biskopen under visitas ha 1 nattlege *firi Fiskæims ok Bærgh* og han tok 8 huder samlet i katedratikum for kirkene på Haug, Fiskum og Berg (RB 553). Gården var rett stevnegård (DN III:299, V:319 osv.). Trolig er et kirkeflyttingssagn knyttet til så vel Berg som Kirkås (se ovenfor) og Haug kirker: kirken stod først på Ås, deretter ble kirkestedet flyttet til Berg, og da kirken her ble for liten ble kirken på Haug reist (NK 399). (kartreferanse: CF 041-5-2).



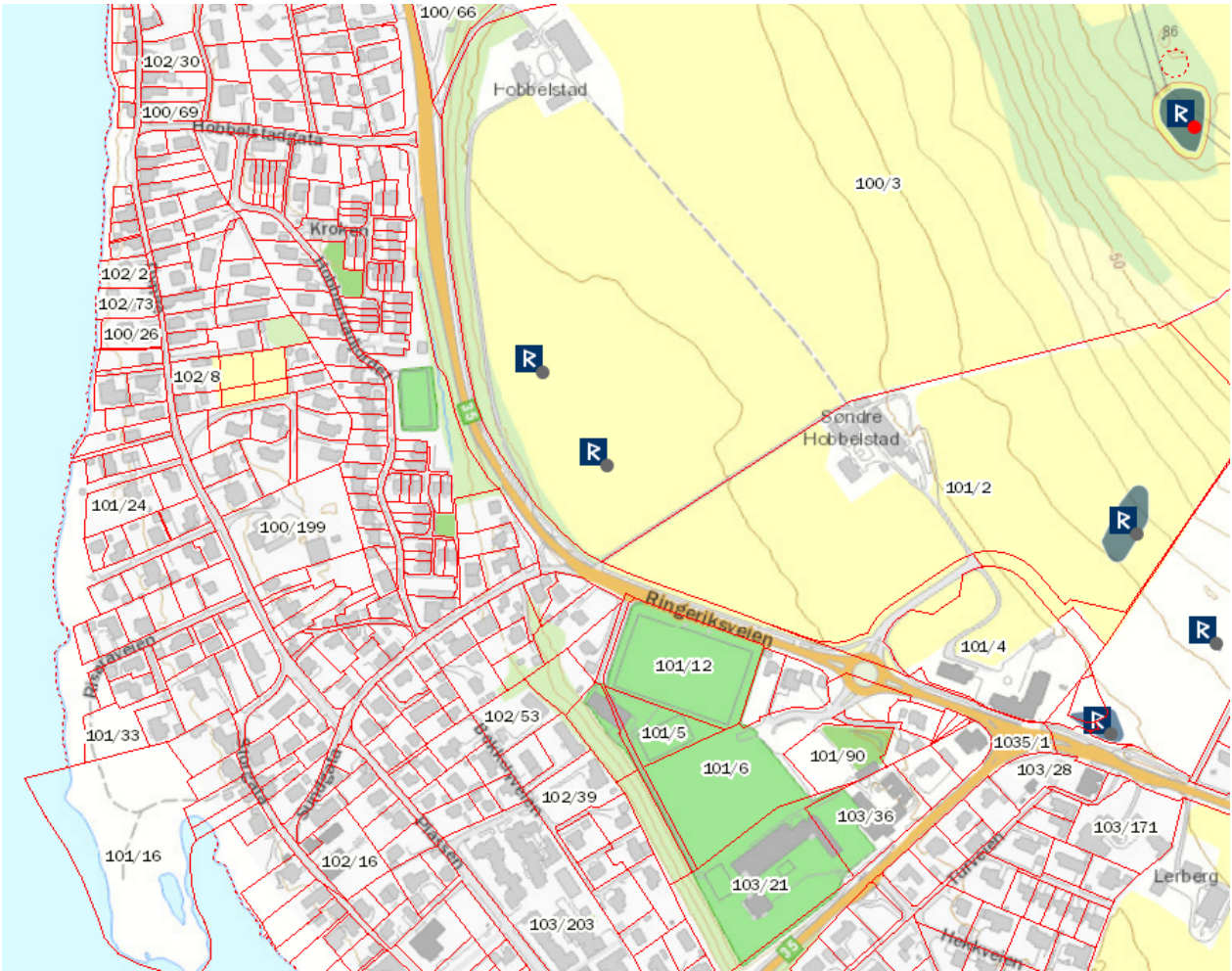
HAUGSUND (*há' kksunn*), gnr. 102 Haugsund (Haug sogn). Øvre Eiker kommune. Nedlagt kirkested.

Ingen registrering i Askeladden. Lokalisering: 900 til 1800 m nordnordøst til nordøst for ID 84498

På 1700-tallet ble fortsatt benyttet navnene *Capitel-Bakke*, *Capel-Bakke* og *Helgahus* om en lokalitet ved det gamle sundstedet. I 1749 refereres til et kapell som skal ha stått her, og navnet *Capelhougen* og tradisjonen om kapellet var fortsatt levende i 1823. Kapellet ble da referert å skulle ha vært benyttet til bønn og takksigelser for godt laksefiske (NK 399). Sundgården eller sundstedet utgjør i dag en del av Hokksund sentrum. Sogneprest Hans Strøm skrev i 1784 at "et vist Sted paa den Side af Sundet, hvor Capitel-Bakken er, endnu bær Navn af 'Helgahus'. I Lunds 'Norges Beskrivelse' nævnes ogsaa, at det var ved Heigne Aa det saakaldte 'helgahus' eller 'St. Laurenti Capel' skal have staaet, og som senere har givet Anledning til Benævnelsen 'Kapel' = 'Kapitel-Bakken'" (Johnsen 1914:74). På grunnlag av navnetyper og datering bør gårdsenheten i tidlig middelalder ha bestått av i alle fall (dagens gnr. 100) Hobbestad nordre, (101) Hobbestad søndre og (102) Haugsund. En bygselpart i Hobbestad øvre lå på 1570-tallet til Haug hovedkirkes mensa (St. 89), noe som kunne være en indikasjon på et tidligere prestbol ved en kirke på gården. 1485 omtales et salg av *ein kwen foss och ther med en sladhæ støde som ligher a sydhæ landeno j Holmefoss och tha nest norden firæ munke hwssenæ* (DN II:929). Holme-Hellefoss ligger få hundre meter opp/nord for Hobbestad. (kartreferanse: CF 042-5-4).



Merk gatenavnet Kapellveien i vestre del av kartutsnittet, samt Øvre Sundbakken i nord ved elva.



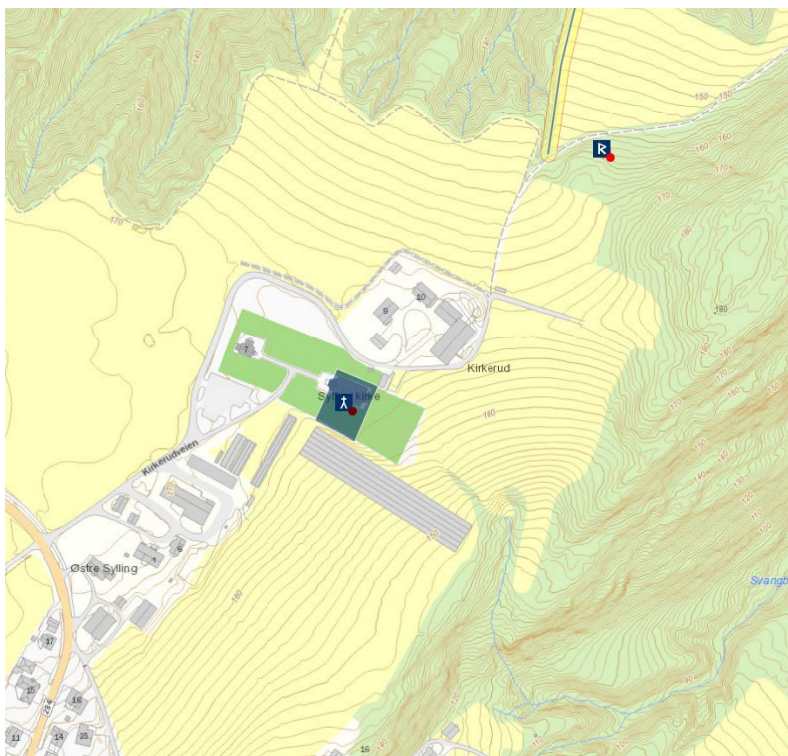
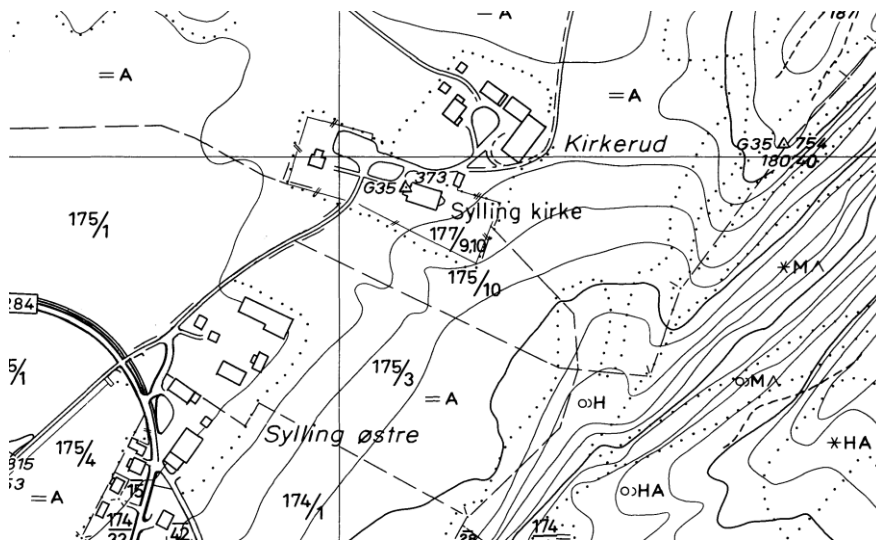
LIER KOMMUNE

SYLLING STA. MARGARETA OG ST. HALLVARD, gnr. 177 Kirkerud (Sylling sogn).
Lier kommune.

ID 85025

Den romanske steinkirken, som hadde rektangulært skip og rektangulært, smalere kor ble revet 1851. En ny kirke ble reist på grunnmurene av den forrige og innviet i 1852.

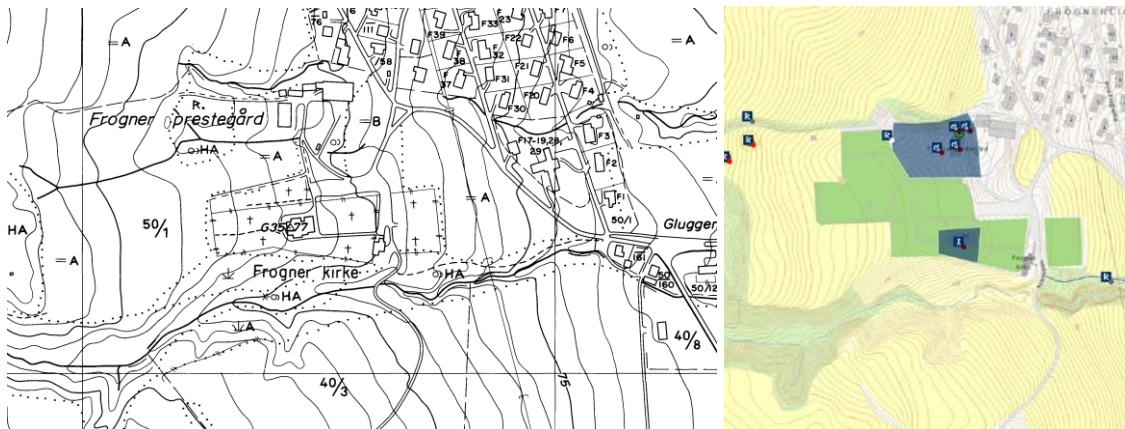
Kirkegården er utvidet mot øst og vest på slutten av 1800-tallet (NK 31f, 37). Kirken står på (gnr. 177) Kirkerud. Ca. 1400 ble prestbolet ført som *prestbolet alt Kirkiu rudh* men med skyldstørrelse (RB 100), rimeligvis et bruk steint og reint av kirkestedsgården. Kirkerud var en bra stor gård, bruksdelt på 1570-tallet, for da nevnes *Vestre Kirkerrudt prestegarde* (St. 93). I 1400 skulle biskopen under visitas ha 4 nattleger *firi Fraunar, Syllingadall ok capellur* og han tok 8 huder i katedratikum (RB 551). (kartreferanse: CK 045-5-3).



FROGNER STA. MARIA OG DØPEREN JOHANNES (hovedkirke), gnr. 50 Frogner prestegård (Lier sogn). Lier kommune.

ID 84301

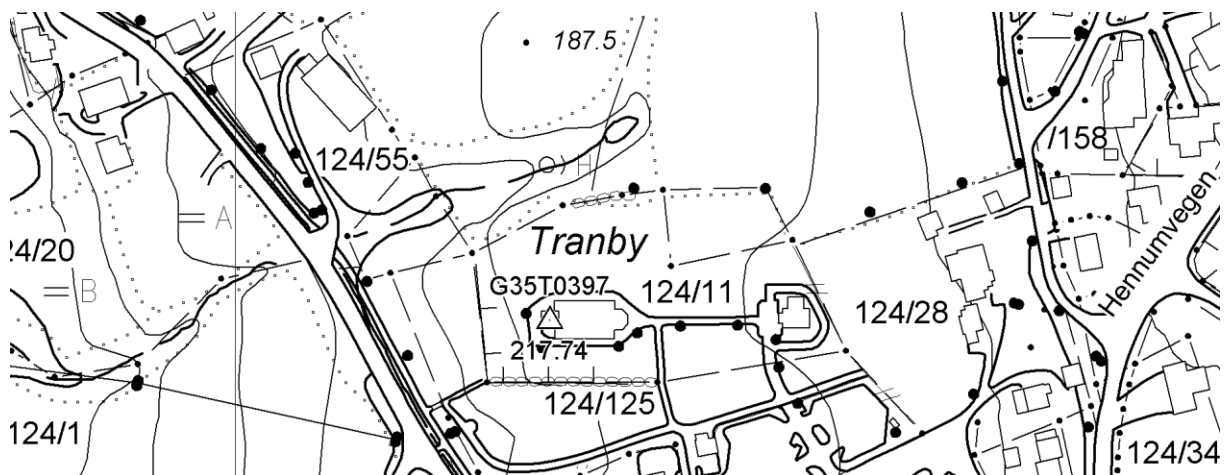
Kirken står som del av tunet på prestegården. Den stående steinkirken er en kirke med korsformet grunnplan bygd 1694, etter at middelalderkirken brant ved lynnedslag i 1651. Lite er kjent om den middelalderske kirken, men ut fra de beretninger som foreligger fra de 50 år det tok før ny kirke ble bygd, ser det ut til at den var bygd i stein og hadde om lag samme grunnplan og størrelse som den nåværende kirke. Murene som står i dag ser således ut til å være satt opp på middelaldersk grunnmur men er i all hovedsak fra 1690-årene (NK 10f). Ca. 1800 hadde kirkegården følgende areal: mot vest var avstanden fra kirken til gjerdet ca. 15 m, mot nord ca. 5-6 m, mens den mot sør og øst var ”som nå, den nye kirkegården østenfor kirkevangen ikke medregnet” (1944). I 1853 ble den utvidet i retning prestegården (1 4/5 mål), og steingjerdet ble flyttet etter. Samtidig ble det bygd steingard mot øst. I 1888 skjedde en utvidelse mot vest (2,4 mål), og i 1921 kom utvidelsen nedenfor kirkevangen (3 mål). Fra rundt 1915 er det anlagt ganger og plantet trær på kirkegården (Gjerdi & Hansen 1944:95ff). Ca. 1400 ble prestbolet ført som *prestbolet alt* men med skyldstørrelse (RB 93), rimeligvis et bruk steint og reint av kirkestedsgården. Tilstede ved jordhandelen som fant sted i setestova på Frogner i 1377, i tillegg til presten på Frogner, var også Lodin Eivindsson prest i Røyken kirke og mannen som foretok jordkjøpet – *sira Øystæins Aslakssonar koorsbrodors j Oslo* (DN II:450). 1402 var Brynjolf Karlsson, domprost i Skara og kannik i Oslo til stede og involvert i jordhandel (DN III:561). I 1400 skulle biskopen under visitas ha 4 nattleger *firi Fraunar, Syllingadall ok capellur* og han tok 8 huder i katedratikum (RB 551). Under 100 m nord for kirken ligger restene av et gravfelt. (kartreferanse: CJ 042-5-4).



TRANBY ST. MICHAEL, gnr. 124 Tranby (Tranby sogn). Lier kommune.

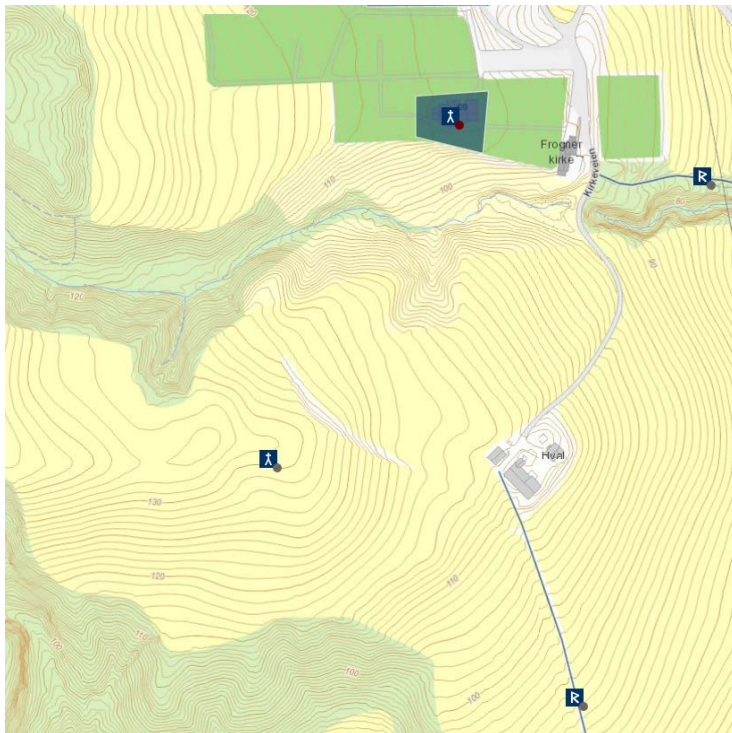
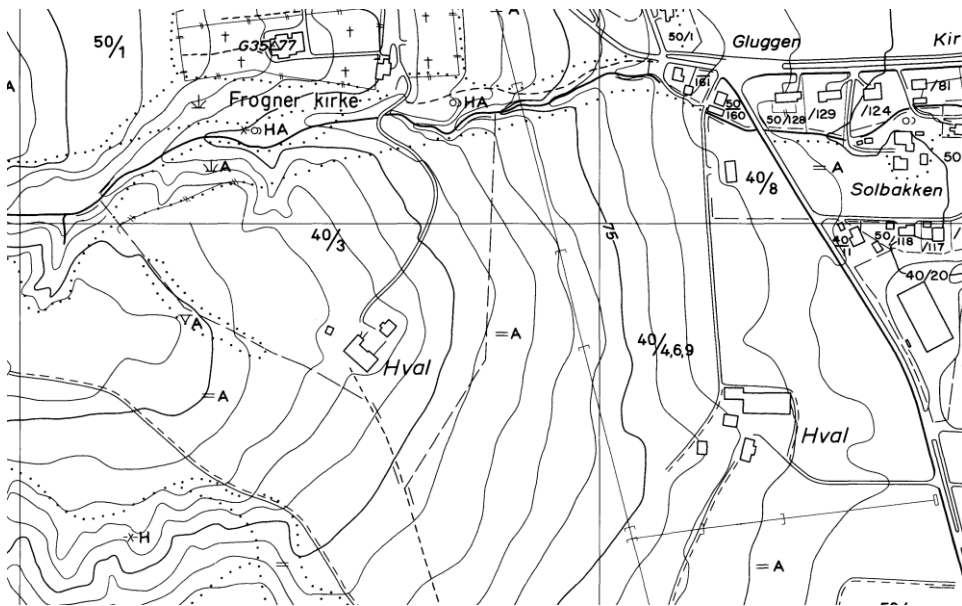
ID 85662

Kirken står på bnr. 11 av (gnr. 124) Tranby. Den middelaldersteinkirken ble revet i 1854. Den hadde rektangulært skip og smalere, rektangulært kor. Ny kirke ble i 1855 reist rundt 10 m nord for den forrige tuft. Et murhjørne, trolig middelalderkirkens sydvestre hjørne, ble i 1954 observert ca. 10 m sør for nåværende kirkes sørmur og 8 m øst for vestmuren. Den middelaldersteinkirkegården befinner seg trolig innenfor nåværende kirkegårds vestre del; her er det rester av gammel kirkegårdsmur. Ved oppføring av ny kirke i 1855 ble kirkegården utvidet (NK 20f, 29). Det ble ikke ført prestbol til kirken ca. 1400 (RB 98). Det lå heller ingen bygselpart i kirkestedsgrunden til mensa ved Frogner hovedkirke på 1570-tallet (St. 93) og som kunne ha vært en indikasjon på et tidligere prestbol ved Tranby kirke. I 1400 skulle biskopen under visitas ha 4 nattleger *firi Fraunar, Syllingadall ok capellur* og han tok 8 huder i katedratikum (RB 551). Tranby bør da ha vært ett av disse kapellene. (kartreferanse: CJ 043-5-4).



HVAL ST. HALLVARD, gnr. 40 Hval (Frogner sogn). Lier kommune. Nedlagt kirkested.
ID 84679

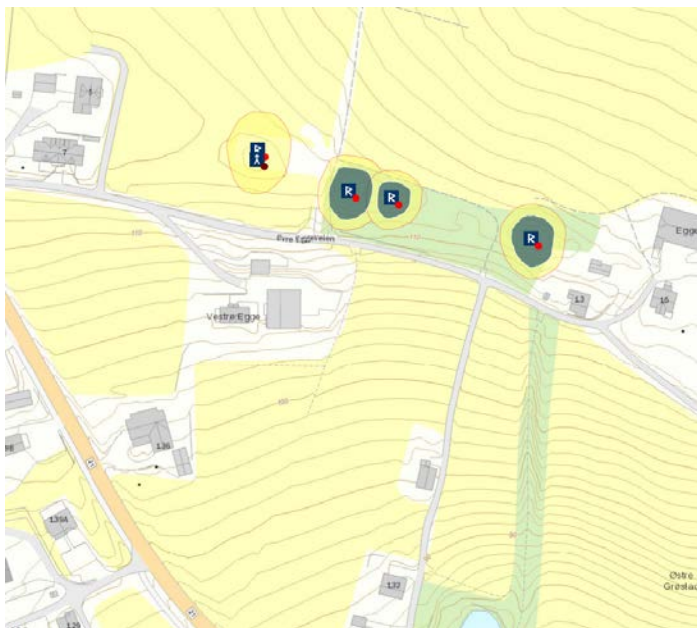
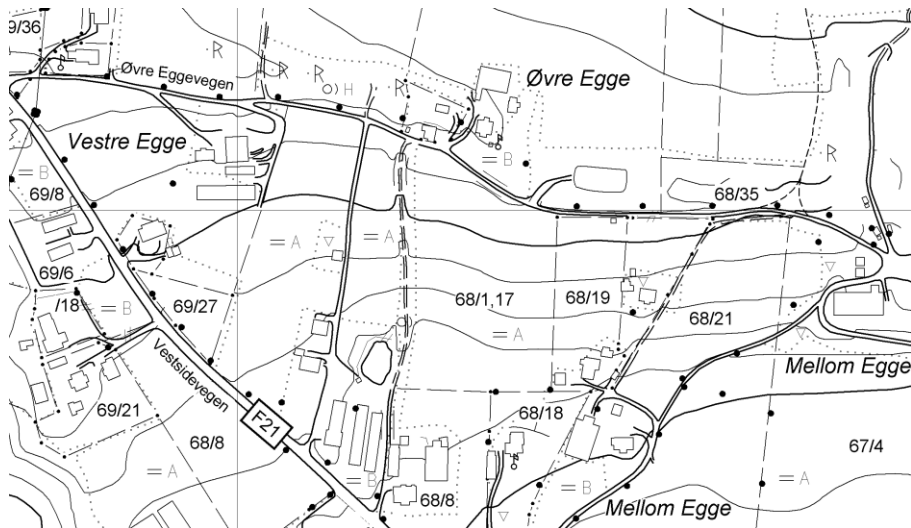
Kirken sto på (gnr. 40) Hval, en gård som på slutten av 1300-tallet lå til bispesetet og som i 1617 var fogdegård i Bragernes fogderi (NG 313). Hval er nabogård i sør til kirkestedsgården Frogner. Kirken er ikke ført i stiftsboka på 1570-tallet, og på 1590-tallet ble det notert at det skjedde ”*undertiden tienniste før reformasjonen*” (JN 3). Det ble ikke ført prestbol til kirken ca. 1400 (RB 97), og det lå ingen bygselparter i Hval til Frogner hovedkirkes mensa på 1570-tallet (St. 92f) og som kunne ha indikert et tidligere prestbol til Hval kirke. I 1400 skulle biskopen under visitas ha 4 nattleger *firi Fraunar, Syllingadall ok capellur* og han tok 8 huder i katedratikum (RB 551). Hval bør da ha vært ett av disse kapellene. (kartreferanse: CJ 042-5-4).



EGGE STA. MARGARETA, gnr. 65 Egge nordre (Frogner sogn). Lier kommune. Nedlagt kirkested.

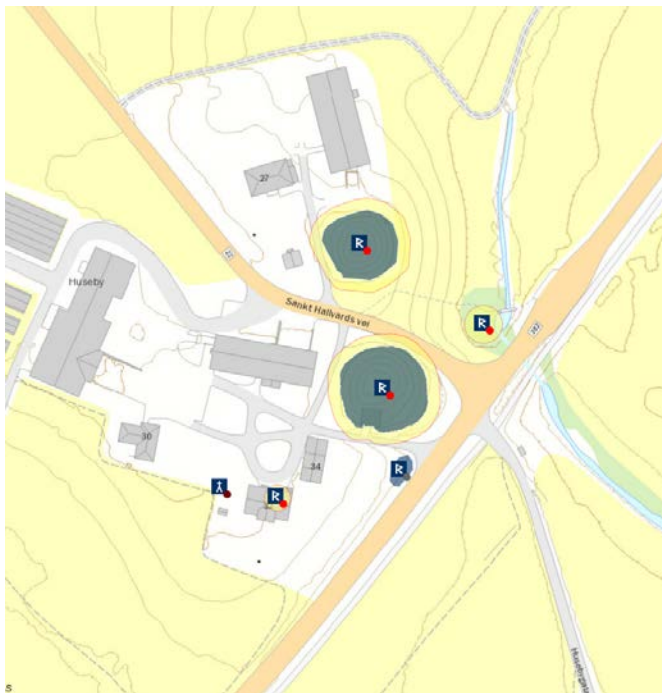
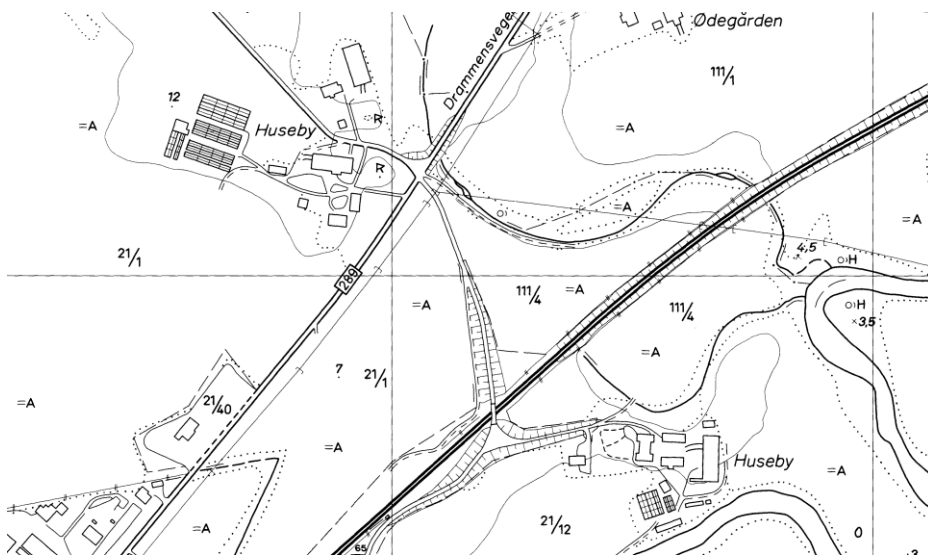
ID 84053, jf. ID 19074 (Kapellhaugen)

Kirken stod muligens på (gnr. 65) Egge nordre (øvre) (NG 336), trolig oppe på toppen i nærheten av en gravhaug hvor det skal være funnet spor av grunnmurer (NK 30). Til opphavsgården da kirken ble reist må iregnes (dagens gnr. 67) Egge mellom, (68) Egge øvre og (69) Egge vestre. På 1570-tallet ble det anført at Egge kapells gods da nylig var blitt lagt til hovedkirken (St. 94), hvilket betyr at kirken da var lagt ned. Dette bekreftes 20 år seinere (*Egge capel, vdi huilcken der undertiden tienniste før reformasjonen*, JN 3). Det ble ikke ført prestbol til Egge kirke ca. 1400 (RB 100), og det lå heller ingen bygselpart i kirkestedsgården til Frogner hovedkirkes mensa (St. 92f) og som kunne ha indikert et tidligere prestbol på Egge. I 1400 skulle biskopen under visitas ha 4 nattleger *firi Fraunar, Syllingadall ok capellur* og han tok 8 huder i katedratikum (RB 551). Egge bør ha vært ett av disse kapellene. At Egge 1345 lå i Frogner sogn (DN V:176) antyder at Frogner kirke allerede da hadde status som hovedkirke (= hovedsogn). (kartreferanse: CJ 043-5-4).



HUSEBY ST. OLAV, gnr. 21 Huseby (Frogner sogn). Lier kommune. Nedlagt kirkested.
ID 84667, jf. ID 75013 og ID 39110

Det er ingen sikre spor etter hvor kirken skal ha stått. På gården er det bevart en middelaldersk gravstein med avbildning av en kvinne og med innskriften "Ave Maria. Her ligger Ragnhilder doter sira Jons" (NK 30). Utfra lokaltopografien, gårdsgrensenes løp og navnetyper bør igrænes (dagens gnr. 19) Gilhus (Gildehus), (111) Ødegården og (24) Linnestad til opphavsgården da kirken ble reist. Kirken ble ikke nevnt på 1570-tallet, og i 1590-årene stod den uten tjeneste og "paa fallendis fode" (JN 3). Likevel var levninger synlige tidlig på 1800-tallet (NG 336). Det ble ikke ført prestbol til kirken ca. 1400 (RB 98), og det lå heller ingen bygselpart i Huseby til mensa ved Frogner hovedkirke på 1570-tallet (St. 92f) og som kunne ha indikert et tidligere prestbol på Huseby. I 1400 skulle biskopen under visitas ha 4 nattleger *firi Fraunar, Syllingadall ok capellur* og han tok 8 huder i katedratikum (RB 551). Huseby bør da ha vært ett av disse kapellene. På gårdens tun finnes to meget store gravhauger. (kartreferanse: CK 041-5-1).



RØYKEN KOMMUNE

RØYKEN ST. MIKAEL (hovedkirke), gnr. 10 Røyken prestegård (Røyken sogn). Røyken kommune.

ID 85349

Kirken står på (gnr. 10) Prestegårdens grunn, hvis opprinnelige navn er Solberg (NG 340). Steinkirken har rektangulært skip og smalere, rektangulært kor. Skipet har klare romanske trekk og også korportalen har rundbue. Trolig er koret forlenget (eller helt ombygd) i gotisk tid, og åpningen mellom skip og kor i den sammenheng nybygd med spiss bue. Kirkegården er flere ganger utvidet i nyere tid, mot sør, øst og vest (ref. NK 43ff, 54). Ca. 1400 ble prestbolet ført som *prestbolet alt* men med skyldstørrelse (RB 108), rimeligvis et bruk steint og reint av kirkestedsgården. På slutten av 1500-tallet var hele navnegården (bruket) prestegård: *Solberrig thuennde gaarde er nu prestegardenn* (St. 99). Utfra lokaltopografi, gårdsgrenseløp og navnetyper bør i tillegg til prestegården (Solberg store) også (dagnens gnr. 11) Røyken klokkergård (Solberg lille) og (8. 9) Grini vestre og østre regnes til opphavsgården i tiden da kirken ble reist. Klokkerfunksjonen kan først dokumenteres 1723 (NG 340). I 1400 skulle biskopen under *visitas lligge firi Røykini ij neter* og han tok 4 huder i katedratikum (RB 551). Jordhandelen 1393 (DN IV:620) skjedde mellom biskop Øystein og bønder, med kannik og prebentatus som vitner, og trolig foregikk dette under *visitas* (1 februar). Kirken har en middelaldersk døpefont i kleber (NK 49). Få titalls meter nordøst for kirken ligger restene av et større gravfelt. (kartreferanse: CL 041-5-1).

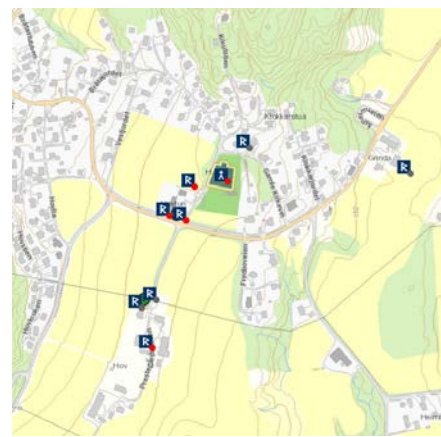
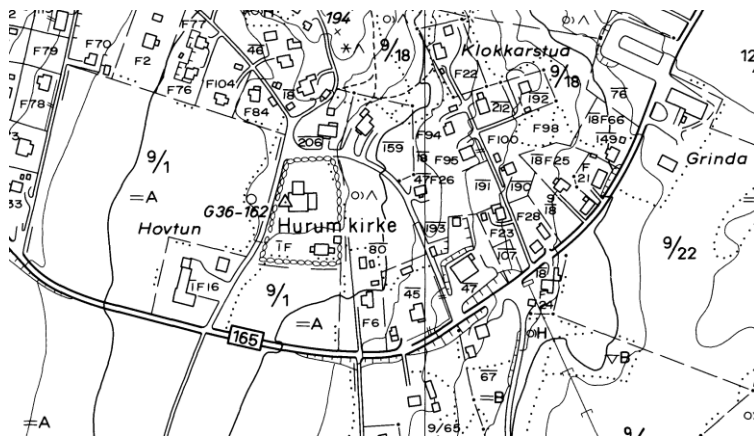


HURUM KOMMUNE

HOV (HURUM) STA. MARIA (hovedkirke), gnr. 9 Hov (Hurum sogn).

ID 84662

Den romanske steinkirken har rektangulært skip og smalere, tilnærmet kvadratisk kor med apsidal avslutning. Kirken brant i 1686, den ble etter en langvarig reparasjon tatt i bruk igjen i 1694, og i 1849 ble den omfattende ombyggt. Kirkegården har i nyere tid vært avgrenset ved en steinmur, og arealet ble utvidet kort før 1808 (NK 64). Kirken står på grunnen til (gnr. 9/1) Hov, kort vei opp for det nordre av dagens tun. I gårdsvallet inngår også landtungen over mot Strømmen i Vestfold, restene av den moreneryggen som etter istiden her sperret av Drammensfjorden. Et av brukene (9/18) under Hov heter Klokkerstua, og navnet finnes allerede i 1712. På denne tiden var den ikke lenger klokkerbolig men kun et avtrederom for klokkeren. I 1720 nevnes plassen som tingstue, hva den fortsatt var rundt 1900 (NG 357). Historikken rundt prestbolet ved Hov kirke er noe uklar. Hov ble 1188-90, i et brev skrevet av kong Sverres bror Erik, skjenket Hovedøya kloster (Reg. 1346). Gaven gjentas av kong Erling Magnusson 1204 (Reg. 1364). Under kong Håkon (1229-63) var det strid mellom klosteret og biskopen i Oslo om eiendomsretten til gården (Reg. 1350-53). Ca. 1400 ble prestbolet ført som *Prestbolet alt* men med skyldstørrelse (RB 106), rimeligvis et bruk steint og reint av kirkestedsgården, for øvrig sammen med et annet bruk (*Laduængena*) av samme gård (RB 106f). En periode på 1600-tallet ser det ut til at hele Hov var prestegård (NG 356). Ved innføring av en jordegave ca. 1400 var *sira Haluardr Gudleifss koorsbrodr vaar* tilstede samme med (trolig) sognepresten ved Hov kirke (*sira Gregorius*) og flere gode menn fra sognet (RB 107f). I 1400 skulle biskopen under *visitas lligge firi Hofis kirkiu ok Straums kirkiu ij neter* og han tok (samlet) 4 huder i katedratikum (RB 552). Drøye 100 m sørvest for kirken, på det øvre av Hov-tunene, ligger restene av et større gravfelt. (kartreferanse: CL 038-5-4)



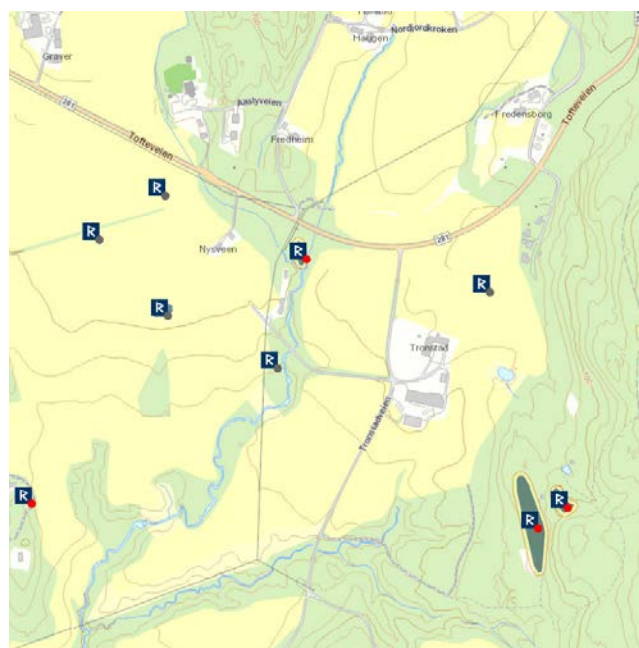
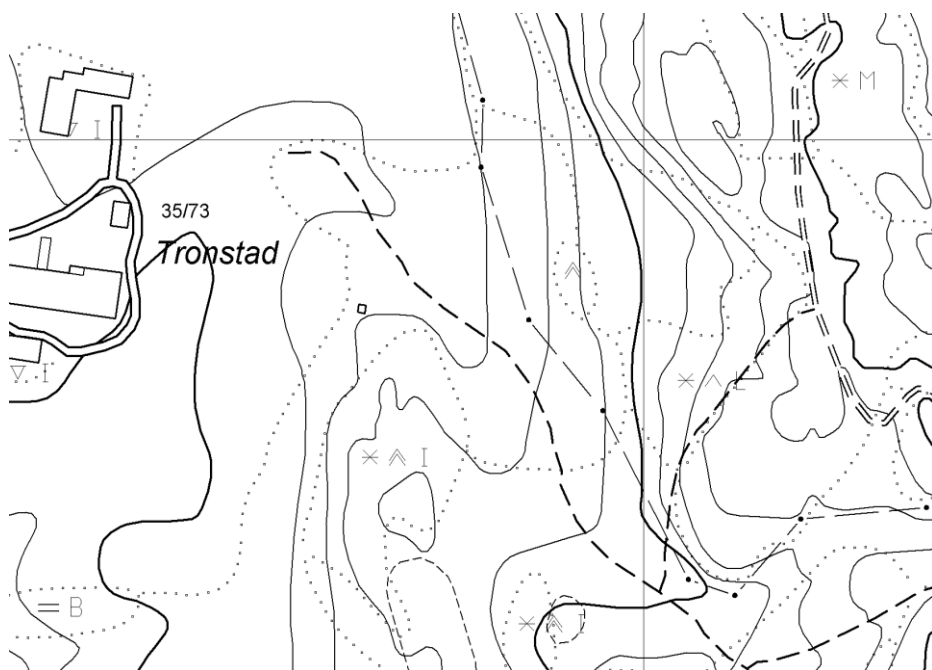
TRONSTAD, gnr. 35 Tronstad (Hurum sogn). Hurum kommune. Nedlagt kirkested.

Ikke lokalisert, jf. ID 174861

En prest på Tronstad nevnes i 1458. Gården var i slekten Bolts eie, og en teig på gården kalles Kjerregårdstykket (NK 86). Tronstad var setegård 1723 (NG 361). (kartreferanse: CL 036-5-2/CM 036-5-1).

Gården: 1393 (brev om jordhandel skrevet *j Prondstadum*, DN V:359), 1396 (sjelemesser for *Vlfuldo a Prondstadom* blir nevnt i testamente, DN IV:660), 1401 (brev om jordhandel skrevet *a Prondstada*, DN IV:721), 1403 (bevitnelsesbrev utstedt *a Prondstodum*, DN IX:198), 1409 (brev om jordhandel skrevet *a Pronstad*, DN III:593)

Prest: 1458 (*Jngemar Hakonson prester i Tronstada*, DN VII:456)

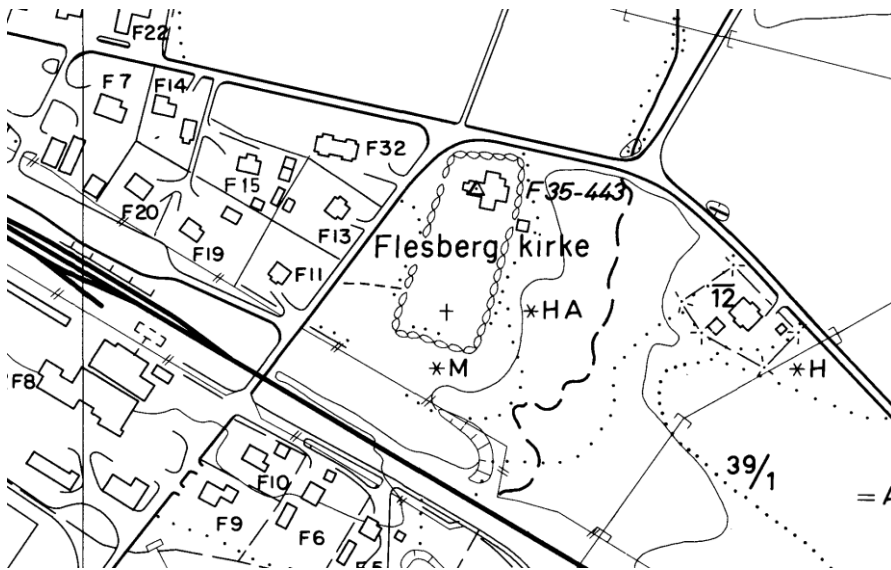


FLESBERG KOMMUNE

FLESBERG (hovedkirke), gnr. 39 Flesberg (Flesberg sogn). Flesberg kommune.

ID 84161

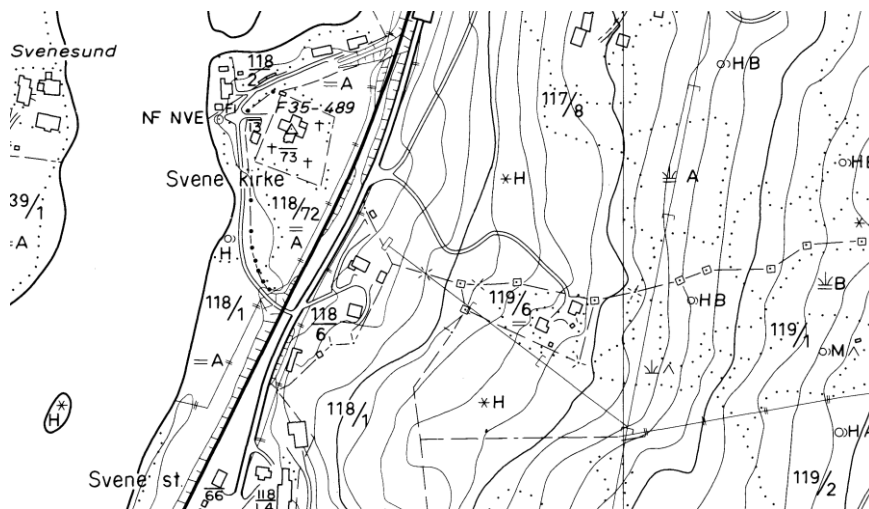
Den eldste kjente kirken på stedet var en stavkirke med rektangulært skip og smalere, tilnærmet kvadratisk kor med apsidal avslutning. Dette skipet utgjør vestre korsarm i dagens kirke. Sin nåværende form fikk kirken etter en større ombygging i 1735. Kirkegården ble utvidet mot sør i 1910 og mot sørvest i 1924 (NK 268f). Kirken står på (gnr. 39/2) Prestegården hvis opprinnelige navn er Nordre Flesberg. Det andre bruket av gården heter (39/1) Sønstegård (NG 409), og på 1570-tallet lå en bra skyldpart i *Sønndre fleskberigg* til Flesberg kirkes fabrica (St. 236). Kirken er ikke nevnt i RB, rimeligvis fordi den da lå til Hamar bispedømme (jfr. DN VIII:332). På og utenfor kirkegården i vest er en rekke bautaer, trolig rester av et gravfelt. (kartreferanse: BX 044-5-3).



SVENE, gnr. 118 Svene (Svene Sogn). Flesberg kommune.

ID 85014

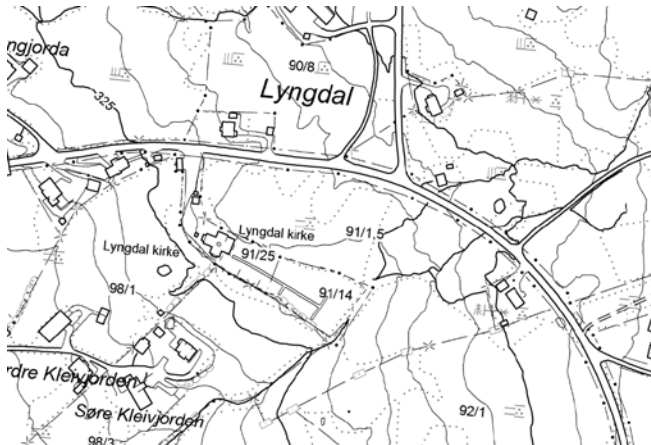
Den eldste kjente kirken på Svene var en stavkirke med skip og kor som adskilte bygningsledd. I 1738 ble det reist en laftet kirke med korsformet grunnplan til erstatning for stavkirken og på samme sted (NK 289f). Kirken står på (gnr. 118) Svene, nede i kanten av Lågen på et meget smalt parti i dalen, og de gamle gårdene ligger til dels oppe i midtlia. Kirken er ikke nevnt i RB, rimeligvis fordi den da lå til Hamar bispedømme (jfr. DN VIII:332). På 1570-tallet lå en bra skyldpart i *prestegardenn i Sionum* til mensa ved Flesberg hovedkirke (St. 235), hvilket viser at det tidligere var så vel prest som prestbol ved Svene kirke. Fra kirkegården er det bevart et fragment av et middelaldersk hjulkors av kleber (NK 301). (kartreferanse: CD 042-5-1).



KAMPESTAD ST. OLAV OG ST. HALLVARD (?) (LYNGDAL), gnr. 91 Kampestad (Lyngdal Sogn). Flesberg kommune.

ID 84351

På 1590-tallet stod et *Kamperstadt Capel* på det som i dag er (gnr. 91) Kampestad. Det må således holdes for høyst trolig at den kirken som ble nybygd på Kampestad i 1690-årene ble reist på eller rett ved et middelaldersk kirkested (jfr. NG 412, JN 358 note 1). ”Det høver toleg godt til å vera den staden, der kyrkja no stend” (Flatin 1917:70). Det skal ikke være funnet sikre spor etter middelalderkirketuften verken på Kapellhaugen rett nordvest for dagens kirke eller på gården Lyngjordens grunn. Den nåværende kirken står i terreng som både heller sterkt og er fjell går opp i dagen flere steder. Ifølge en innskrift i kirken ble i 1701 ”en ny kirkeg[aard med d]ens giærde at lade paa Kirkens bekostning andlegge...”, og jord skal til stadighet ha blitt kjørt på. På 1970-tallet var kun kirkegårdens østre del i bruk som gravplass. Lokal tradisjon hevder at likene i gammel tid ble fraktet til Flesberg for gravlegging (Flatin 1917:74f, NK 303). Kirken ble i 1730-årene ombygd til korskirke og skipet i den eldre kirken utgjør i dag vestre korsarm (NK 302). Det er muligheter for, ifølge J. Meyer, at deler av nåværende kirkebygning er rester av en seinmiddelalderkirke, en rektangulær trebygning med smalere, rektangulært kor (Flatin 1917:71). Kirken heter i dag Lyngdal kirke og står fortsatt på Kampestad. Utfra lokaltopografi, gårgrenseløp og navnetyper er det sannsynlig at Kampestad kun er èn av gårdene i den opphavsgården der kirken ble reist i middelalderen. Gårder som kan ha hørt til denne er foruten Kampestad (dagens gnr. 96) Bakke, (97) Lyngjorden, (98) Kleivjorden og (99) Berget/Gravningsbrekke. Muligens kan opphavsgårdens navn ha vært Lyngdal, hvilket fortsatt er et grendenavn for et større område ved kirken. Kirken er ikke nevnt i RB eller St. Dedikasjonen er ut fra innskriften på kirkeklokken: ”Help Gudh och sante Oluf oc sante Halvard M(D)XXII” (Flatin 1917:71f). (kartreferanse: BX 045-5-4/BY 045-5-3).

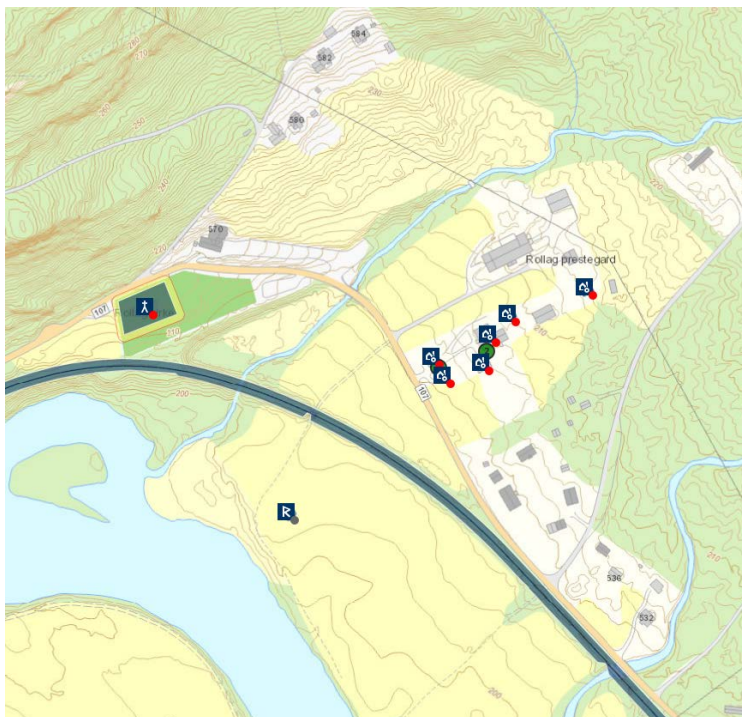
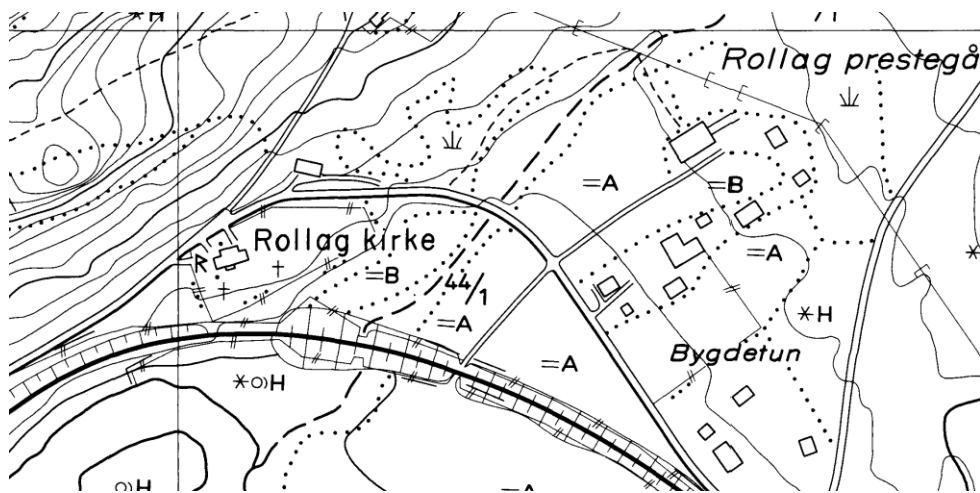


ROLLAG KOMMUNE

ROLLAG (hovedkirke), gnr. 44 Rollag prestegård (Rollag sogn). Rollag kommune.

ID 85311

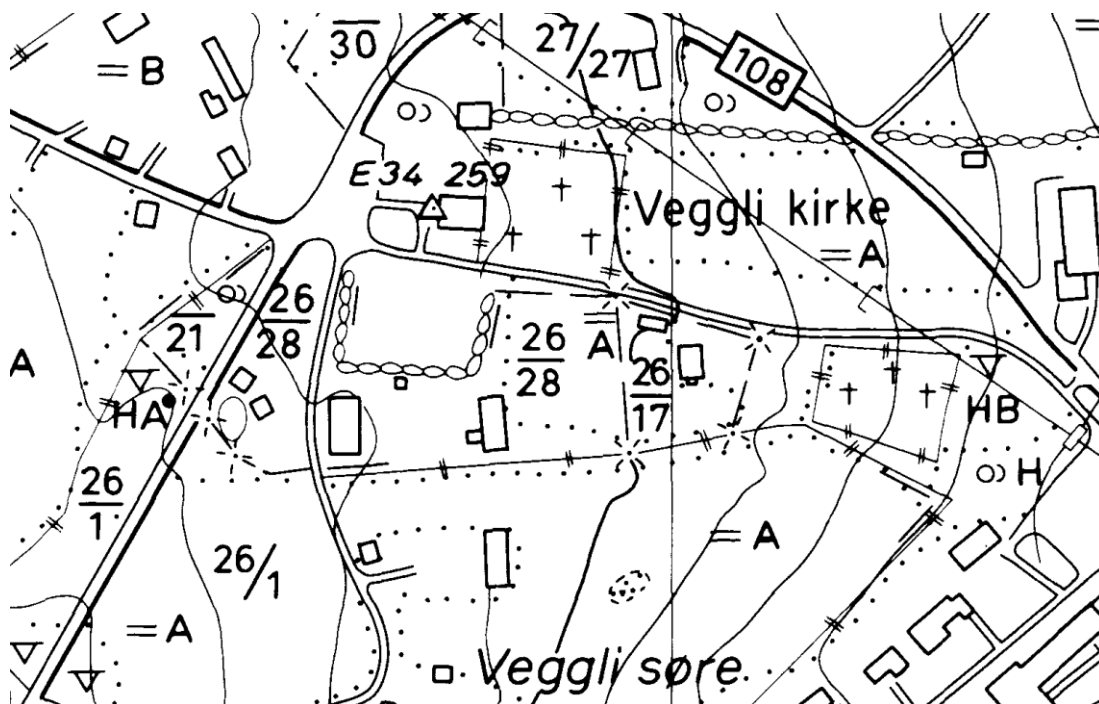
Den eldste kirken var en stavkirke med rektangulært skip og smalere, rektangulært kor. Gjennom påbygginger i 1670, 1690-årene og i 1760 har kirken i dag korsformet grunnplan og der stavkirkens skip utgjør kjernen i dagens skip (NK 321ff). Kirken står på (gnr. 41) Rollag prestegård hvis opprinnelige navn er Rollag (NG 428). Kirken er ikke nevnt i RB, rimeligvis fordi den da lå til Hamar bispedømme (jfr. DN III:703). På 1570-tallet lå det svært lite landskyld til kirkens mensa, og tre av de fire skyldpartene var de tidligere prestbolene ved annekskirkene (St. 232). Prestegården 1591-98 er identisk med (gnr. 44) Rollag prestegård (NG 435). Kirkegården var tidligere mye mindre og innhegnet med kantstilte heller, som ved Flesberg og Nore kirker; ved de seinere utvidelser er det oppført steingarder (Schirmer 1914:16). På nordsiden av koret ute på kirkegården står et steinkors av tidligkristen type, og et tilsvarende er plassert ved kirkegårdsmuren i nord. Begge ble funnet under arbeidene i 1930. Syd for kirken står et hjulkors i kleber (NK 336, 351). (kartreferanse: BV 047-5-2).



VEGLLI, gnr. 27 Mykstu (Veggli sogn). Rollag kommune.

ID 85789

Den eldste kjente kirken på Veggli, som var en stavkirke med rektangulært skip og smalere, tilnærmet kvadratisk kor, ble revet 1861. Ny kirke ble reist 1858 nord for det gamle tuftstedet på andre siden/nordsiden av veien. Den gamle kirkegården er fortsatt intakt (NK 352). Stavkirken sto midt inne på den gamle kirkegården, og i ettertid er tuftområdet benyttet til gravlegginger (Hoff 1998:27). Kirken står på (gnr. 27) Mykstu. Kirken er ikke nevnt i RB, rimeligvis fordi den da lå til Hamar bispedømme (jfr. DN III:703). På 1570-tallet lå *Vegliidtz Prestegaardt* til mensa ved Rollag hovedkirke (St. 232), hvilket viser at det tidligere var prest og prestbol ved Veggli kirke. Kirken har en middelaldersk døpefont med kum av kleber og fot av tre (NK 358). (kartreferanse: BU 048-5-4).

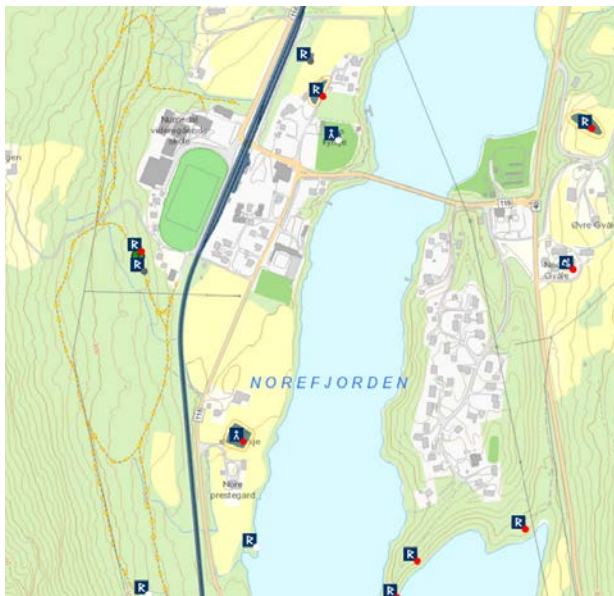
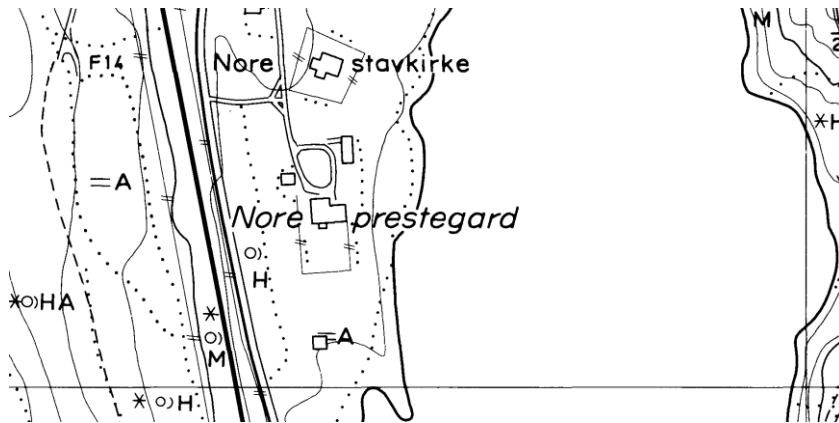


NORE OG UVDAL KOMMUNE

NORE, gnr. 180 Nore prestegård (Nore sogn). Nore og Uvdal kommune.

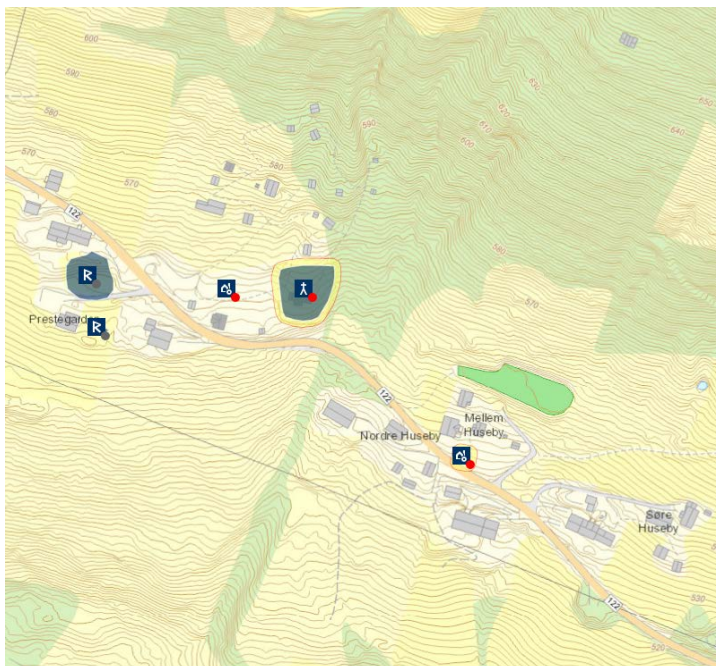
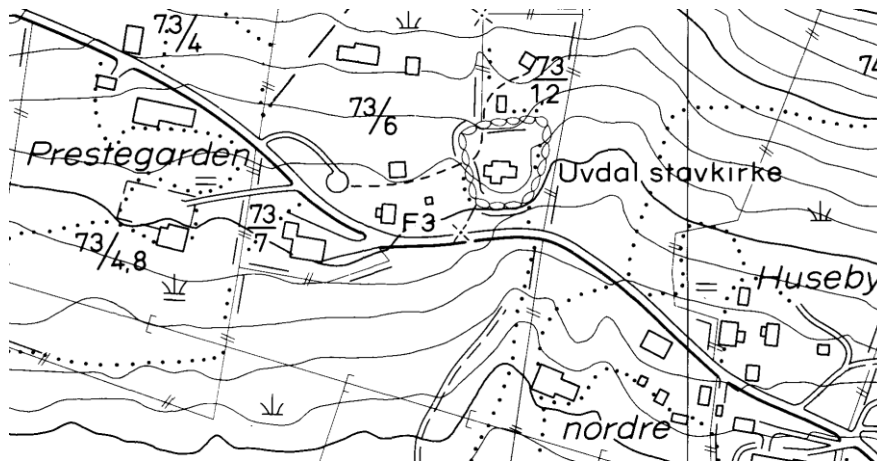
ID 85174

Stavkirken står på (gnr. 180) Nore prestegård hvis opprinnelige navn er Nore (NG 458). En tømmerkirke bygd 1880 står ca. 300 m lenger nord på samme gårdsgrunn (180/15, 26). Ved arkeologisk utgravinger under stavkirken 1968-69 ble det påvist kristne graver eldre enn den stående kirke. Ut fra myntfunn fra utgravingen var stavkirken i bruk før annen fjerdedel av 1200-årene. Den eldste kjente stavkirken hadde nær kvadratisk skip med tverrarmen mot nord og sør, hver av disse hadde apsidal avslutning. Koret var smalere og rektangulært med apsidal avslutning. Ved ombygginger i 1683 og 1709/1714 fikk kirken nytt og større kor samt nye og større tverrarmen. Kirkegården er sterkt oppfylt mot øst, og i 1848 ble den utvidet med ½ mål (NK 364ff). Kirken er ikke nevnt i RB, rimeligvis fordi den da lå til Hamar bispedømme (jfr. DN III:703). På 1570-tallet lå en skyldpart i *Norre Prestegaardt* til mensa ved Rollag hovedkirke (St. 232), hvilket viser at det tidligere i middelalderen var både prest og prestbol ved Nore kirke. Kirken har en middelaldersk døpefont med kum av kleber og fot av tre (NK 384). Oppe i fjellsiden i nordvest for kirken ligger Klokkarplassen under (180/14) Norehaugen. (kartreferanse: BT 051-5-3).



UVDAL, gnr. 73 Prestegården (Opdal sogn). Nore og Uvdal kommune. Kirkegård nedlagt.
ID 85738

Stavkirken står på (gnr. 73) Prestegården hvis opprinnelige navn er *Uppdalr* (NG 443). Kirken er blitt utsatt for ombygginger i middelalderen ved at skip og kor ble forlenget, i 1684 ved at nytt og større kor erstattet det gamle og i 1723 ved at tverrarmen ble føyd til skipet. Den eldste kjente utgaven av kirken hadde rektangulært skip og smalere, tilnærmet kvadratisk kor med apsidal avslutning. Ved arkeologiske undersøkelser under kirken i 1978 ble det påvist spor av en mulig eldre kirke. Nåværende Uvdal kirke ble reist 1893 om lag 4,5 km vestnordvest for stavkirken (NK 396ff). Kirken er ikke nevnt i RB, rimeligvis fordi den da lå til Hamar bispedømme (jfr. DN III:703). På 1570-tallet lå en større skyldpart i *Opdals Prestegardt* til mensa ved Rollag hovedkirke (St. 232), hvilket viser at det tidligere var prest og prestbol ved Veggli kirke. Utfra lokaltopografi, gårdsgrenseløp og navnetyper bør i alle fall Prestegården, (dagens gnr. 74) Huseby og (75) Presterud kunne regnes til opphavsgården i tiden da kirken ble reist (jfr. NG 452). Kirkens døpefont av tre er trolig fra middelalderen, og fra kirkegården er det bevart et hjulkors av kleber (NK 415, 421). (kartreferanse: BR 053-5-2).



FORKORTELSER

For enkelte verker er det ikke oppgitt bind i henvisningene, men aktuelt fylke viser i seg til riktig bind. Dette gjelder for eksempel Norske Gaardnavne og Norges kirker.

| | |
|------|--|
| DN | Diplomatarium Norvegicum : Oldbreve til Kundskab om Norges indre og ydre Forhold, Sprog, Slægter, Sæder, Lovgivning og Rettergang i Middelalderen. 1847-2011. Flere utgivere |
| JN | Biskop Jens Nilssøns visitatsbøger og reiseoptegnelser 1574-1597 / udgivne efter offentlig foranstaltning ved Yngvar Nielsen. 1885 |
| NG | Norske Gaardnavne : Oplysninger samlede til brug ved Matrikelens Revision / efter offentlig Foranstaltning udgivne med tilføiede Forklaringer af O. Rygh. 1897-1936 |
| NK | Norges kirker / utgitt av Riksantikvaren. 1959-2003 |
| RB | Biskop Eysteins Jordebog (Den røde Bog) : Fortegnelse over det geistlige Gods i Oslo Bispedømme omkring Aar 1400 / efter offentlig Foranstaltning udgivet ved H.J. Huitfeldt. 1879 |
| Reg. | Registrant over de Breve, som fantes paa Akershus 1622. Utrykt, i Riksarkivet. |
| St. | Stiftsbog eller Fortegnelse over Kirkernes Gods i Oslo og Hamar Stifter, optaget efter Statholderen Povel Huitfeldts Foranstaltning i aarene 1574-1577. Utrykt, i Riksarkivet |
| ØK | Økonomisk kartverk. 1:5000. Utgitt av Statens kartverk. Henvisninger til kartblad ved hver kildetekst. |