



NYHETSBREV DESEMBER 2021

NASJONAL KULTUR- LANDSKAPSPRIS

Side 4

TO NYE STATSRAÐER HILSER UKL

Side 6

NYTT FRA DIREKTORATENE

Side 8

FYLKESNYTT

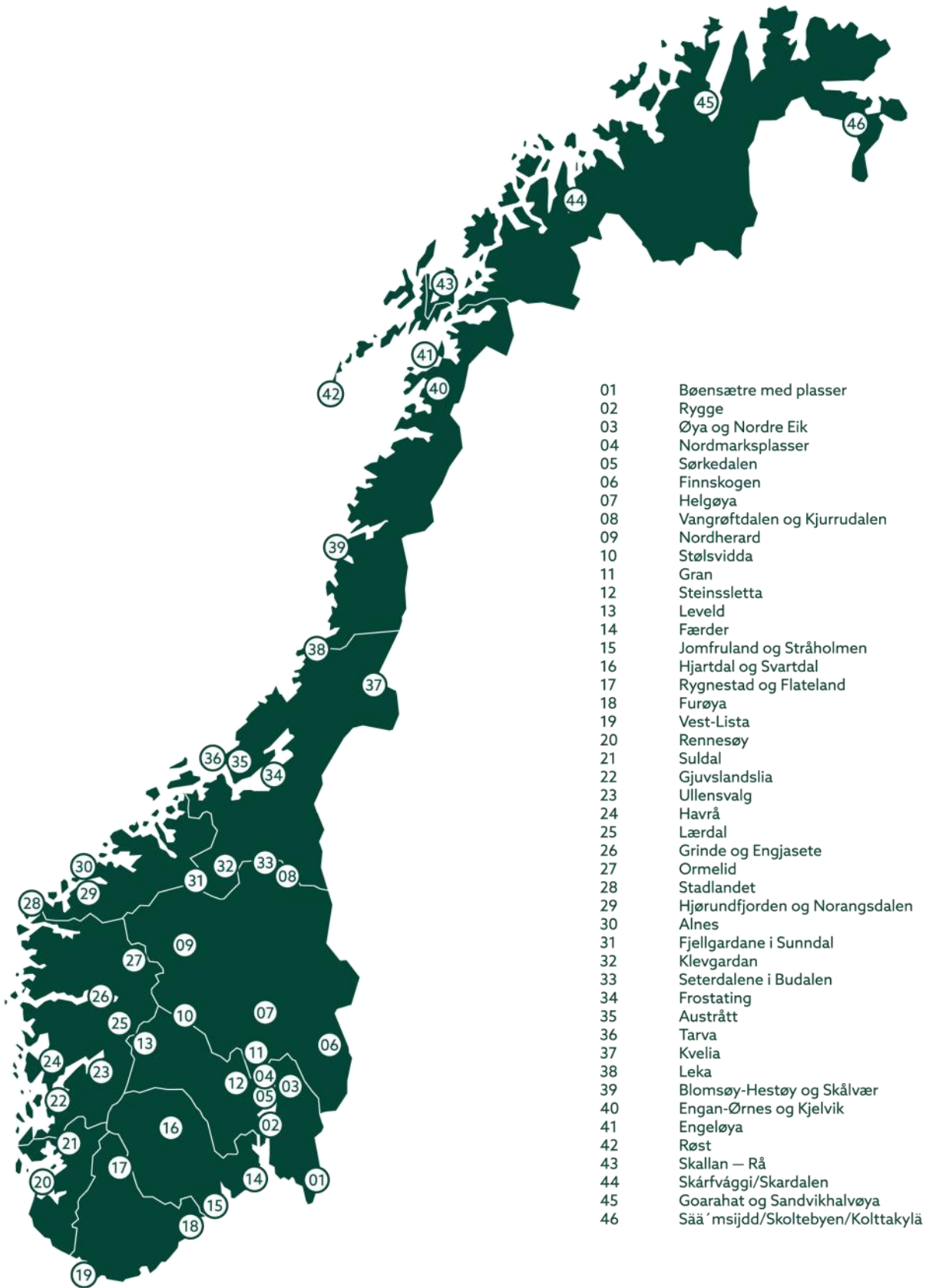
Side 16

NYTT FRA OMRÅDENE

Side 28

REFOTOGRAFERING SOMMEREN 2021

Side 68



- 01 Bøensætre med plasser
- 02 Rygge
- 03 Øya og Nordre Eik
- 04 Nordmarksplasser
- 05 Sørkedalen
- 06 Finnskogen
- 07 Helgøya
- 08 Vangrøftdalen og Kjurrudalen
- 09 Nordherard
- 10 Stølsvidda
- 11 Gran
- 12 Steinssletta
- 13 Leveld
- 14 Færder
- 15 Jomfruland og Stråholmen
- 16 Hjartdal og Svartdal
- 17 Rygnestad og Flateland
- 18 Furøya
- 19 Vest-Lista
- 20 Rennesøy
- 21 Suldal
- 22 Gjuvslandslia
- 23 Ullensvalg
- 24 Havrå
- 25 Lærdal
- 26 Grinde og Engjasete
- 27 Ormelid
- 28 Stadlandet
- 29 Hjørundfjorden og Norangsdalen
- 30 Alnes
- 31 Fjellgardane i Sunndal
- 32 Klevgardan
- 33 Seterdalene i Budalen
- 34 Frostating
- 35 Austrått
- 36 Tarva
- 37 Kvelia
- 38 Leka
- 39 Blomsøy-Hestøy og Skålvær
- 40 Engan-Ørnes og Kjelvik
- 41 Engeløya
- 42 Røst
- 43 Skallan – Rå
- 44 Skårfvággi/Skardalen
- 45 Goarahat og Sandvikhalvøya
- 46 Sää´msijdd/Skoltebyen/Kolttakylä

Ansvarlig utgiver:
Landbruksdirektoratet
Riksantikvaren
Miljødirektoratet

Forsidebilde:
Vest-Lista, Agder
Foto: Stig Alfred Eikeland

VELKOMMEN TIL DESEMBERUTGAVEN 2021

I nyhetsbrevet for snart et år siden drømte vi om lysere tider og en normal tilværelse etter pandemien. Akkurat nå har vi rykket et par skritt tilbake, men vi kan samtidig konstatere at de spesielle tidene ikke har lagt en demper på aktiviteten i områdene som er med i Utvalgte kulturlandskap i jordbruket. Også i år har det foregått veldig mye, og aldri er det gitt tilskudd til flere tiltak.

Våre to nye statsråder med ansvar for Utvalgte kulturlandskap i jordbruket, klima- og miljøminister Espen Barth Eide og landbruks- og matminister Sandra Borch, kommer med hilser i dette nyhetsbrevet. Hilsenene går til alle som jobber med å ivareta de utvalgte kulturlandskapene, gjennom daglig drift, praktisk skjøtsel og bevaring, og i forvaltningen lokalt og regionalt. Vi i direktoratene er glade og stolte over å være del av en satsing som til de grader innebærer et partnerskap og samarbeid. Et samarbeid «på tvers og på langs», fra statsråder til grunneiere og drivere.

Vi er også svært opptatt av «de tre beina» UKL-ordningen er tuftet på – som vi i 10-årsjubileumbrosjyren i 2019 kalte NATUR, KULTURARV OG LEVEBRØD. For å nå målene for ordningen må både biologisk mangfold, kulturmiljø og landbruksdrift ivaretas godt i områdene. Det er en oppgave for forvaltningen på alle nivåer og i den praktiske oppfølgingen fra grunneiere og drivere å sikre at denne balansen opprettholdes!

Det er gledelig å kunne formidle aktiviteter som dekker hele dette spekteret. «Nytt fra områdene» er som alltid «rosinen i pølsa» i nyhetsbrevet for UKL. Samtidig er det fint å lese om samlinger og kurs på fylkesnivå, som bidrar til nødvendig inspirasjon, påfyll og deling av kunnskap.

En spesiell hilser sender vi til Reinert Kjølleberg i UKL Vest-Lista, som ikke bare fikk kulturlandskapsprisen i Agder i år, men gikk helt til topps med Nasjonal kulturlandskapspris. Gratulerer Reinert!

Nå i desember ble det klart at UKL-ordningen åpner for fem nye landskap, som blir del av satsingen fra 2022 og 2023. Hvilke det er, kan du lese om i nyhetsbrevet.

Landbruksdirektoratet, Miljødirektoratet og Riksantikvaren ønsker alle god jul og et godt nytt UKL-år!

God lesning!

REINERT KJØLLEBERG PÅ VEST-LISTA FÅR NASJONAL KULTURLANDSKAPSPRIS

Skrevet av: Ellen Synnøve Eskeland, Statsforvalteren i Agder

Landbruks- og matminister Olaug Bollestad overrakte den nasjonale kulturlandskapsprisen for 2021 til Reinert Kjølleberg den 16. august. Utdelingen skjedde i det vakre kulturlandskapet på Lista. Reinert Kjølleberg har drevet med melk- og kjøttproduksjon på Jølle i flere tiår - midt i hjertet av det utvalgte kulturlandskapet på Vest-Lista. Han har klart å kombinere moderne jordbruksdrift med skjøtsel og formidling av et spesielt verdifullt kulturlandskap.

Den iherdige innsatsen med å sette i stand steingjerder har vært spesielt imponerende. Steingjerder er typiske kulturminner i Lista-landskapet - de er vakre i landskapet og nyttige i gårdsdrifta. Reinert bidrar også når det gjelder naturmangfold – han sørger for skjøtsel av naturbeitemarka ved Pennehuset, der lyngdalsfeet hans beiter.

Han har også bidratt til økt tilgjengelighet til kulturlandskapet for allmennheten. Videre har han inngått tursti-avtaler med Kyststien på Lista og bidratt til bedre infrastruktur til stisystemet i området. Han har også en stor bygningsmasse, blant annet en 400 år gammel jordkjeller og et gammelt våningshus fra 1500-tallet.

Reinert har siden oppstarten av UKL Vest-Lista i 2009 vært representant i arbeidsgruppa for Lista og Lyngdal Bondelag. Han er en historieinteressert, kunnskapsrik og engasjert representant.

«Reinert Kjølleberg og familien har hatt sitt levebrød i dette kulturlandskapet i nesten 43 år. Innsats og engasjement for kulturhistorie og kulturlandskap har vært viktig for både kulturell, sosial, miljømessig og økonomisk verdiskaping i området. Det store og langvarige bidraget til skjøtsel, tilrettelegging og formidling av kulturlandskapet har vært særlig viktig for stedets attraksjonskraft. Dette gir positive økonomiske ringvirkninger for mange ulike lokale aktører», sa landbruks- og matminister Bollestad under tildelingen.

Tidligere i år mottok Reinert Kjølleberg også kulturlandskapsprisen i Agder for 2021.



Lyngdalsku med kalv ved Pennehuset.
Foto: Ellen Eskeland, Statsforvalteren i Agder

Nasjonal kulturlandskapspris

Det er Landbruks- og matdepartementet og stiftelsen Norsk Kulturarv som deler ut den nasjonale kulturlandskapsprisen. Juryen har bestått av landbruks- og matminister Olaug Bollestad, administrerende direktør i Landbruksdirektoratet Jørn Rolfsen, forhenværende leder av Norges Bondelag Lars Petter Bartnes, leder i Norsk Bonde- og Småbrukarlag Kjersti Hoff, riksantikvar Hanna Geiran og styreleder i Stiftelsen Norsk Kulturarv Jørn Holme. Prisen skal være en honnør til aktører som bidrar til å skjøtte de unike kvalitetene i jordbrukslandskap gjennom engasjement, kompetanse og gjennomføringsevne.



Over: Landbruks- og matminister Olaug Bollestad deler ut prisen til Reinert Kjølleberg. Prisen er kr 50 000 og et grafisk blad av Hans Normann Dahl. Foto: Ellen Eskeland, Statsforvalteren i Agder
I midten: Gårdsbruket til Reinert Kjølleberg. Foto: TINE.
Under: Steingjerde langs kyststien på Kjølleberg. Foto: Kjellfrid Straume, Statsforvalteren i Agder

TO NYE STATSRAÅDER HILSER UKL

HILSEN FRA LANDBRUKS- OG MATMINISTER SANDRA BORCH

Det er en stor glede for meg å bli kjent med ordningen Utvalgte kulturlandskap i jordbruket og dere som sørger for at vi i dag har innlemmet 46 ulike jordbrukslandskap i ordningen. Med landbruk i hele landet, fra fjord til fjell, fra innland til kyst ligger det jo til rette for å sikre god representativitet og variasjon av ulike landskap med tilhørende miljøverdier.

Uten frivillighet samt vilje til å sikre verdiene, ville dette ikke latt seg gjøre. Jeg forstår at gårdbrukere, drivere og ildsjeler i områdene rundt om i landet, gjør en formidabel innsats for å ta vare på jordbrukslandskapene og de store verdiene som krever ekstra innsats. Jeg har latt meg fortelle at det i 2020 ble sendt inn vel 950 søknader om tilskudd til ulike tiltak i områdene og dette vitner om stor aktivitet.

Å se endringsbilder er veldig spennende, synes jeg. Det viser at midlene blir brukt slik de skal og at samfunnet på en lettfattelig måte kan se hvordan områdene holdes i hevd. Jeg vil derfor oppfordre dere i områdene til å støtte opp om refotograferingen ved å leite etter bilder fra tidligere tider slik at alle kan se verdiene og de positive endringene som resultat av deres innsats.

I 2020 fikk kommunene ansvar for å forvalte tilskuddsordningen. Jeg håper at det lokale engasjementet på den måten har blitt enda sterkere og at det arbeidet som legges ned får ringvirkninger, ikke bare som oppfølging av nasjonal politikk, men også på lokalt plan i kommunene. Som den gangen man pekte ut de første 20 områdene i 2009, ønsker jeg i dag at det i tillegg til å skjøtte landskapet og miljøverdiene også jobbes aktivt med lokal næringsutvikling. I mange av områdene er næringsutvikling satt på dagsorden, og jeg oppfordrer kommunene til videre å legge til rette og støtte opp om ideer.

Jeg håper at dere som arbeider i områdene er stolte over de landskapene dere tar vare på og er med på å forvalte. Jeg er glad for og imponert over den innsatsen dere gjør. Tusen takk! Jeg er dessuten også stolt over at det over tid har utviklet seg et godt samarbeid mellom grunneiere, drivere og lokalsamfunn samt regionalt og statlig nivå og jordbrukets organisasjoner.



Foto: Torbjørn Tandberg

Sammen bidrar ALLE til å løse viktige samfunnsoppgaver som her dreier seg om å utvikle og ta vare på viktige landskap og miljøverdier.

Jeg håper jeg får mange anledninger til å besøke flere av områdene og hilse på dere i tida som kommer.

Jeg ønsker dere alle sammen en riktig god jul og et aktivt nytt år.

Sandra Borch

Landbruks- og matminister

HILSEN FRA KLIMA- OG MILJØMINISTER ESPEN BARTH EIDE

Utvalgte kulturlandskap i jordbruket er et utstillingsvindu for noen av de mest verdifulle natur- og kulturmiljøverdiene vi har i Norge, og en ordening jeg gleder meg til å bli bedre kjent med. Jeg har allerede fått med meg at ordningen er et godt eksempel på hva man kan få til når natur-, kulturmiljø- og landbruksforvaltningen samarbeider på nasjonalt, regionalt og lokalt nivå. Alle trekker i samme retning. Og sist, men ikke minst, den formidable innsatsen fra engasjerte grunneiere og andre. Ordningen bidrar til langsiktig og bærekraftig forvaltning av naturressursene, som er grunnprinsippet i denne regjeringens miljøpolitikk.

Nylig kom det en ny rødliste for arter. Den viser at 936 arter i norsk natur er truet på grunn av opphør av drift i landbruket, mens 397 arter er truet av aktiviteter som oppdyrking og drenering. For de fleste truede artene dreier det seg om opphør av tradisjonelle hevdsmetoder som slått, beite, styving av trær og lyngbrenning. Arbeidet som gjøres i UKL-ordningen er viktig for å ivareta trua arter i de utvalgte områdene, blant annet ved å støtte opp om slike tradisjonelle hevdsmetoder, fjerning av fremmede arter og tiltak for pollinerende insekter. Takk for innsatsen dere gjør!

I 2020 ble to nye områder innlemmet i ordningen, Gran i Viken fylke og Ullensvang i Vestland fylke. Selv om det har gått kort tid siden disse to områdene ble med i ordningen har det skjedd en rekke ting der allerede. Det som kjennetegner begge disse områdene er, så langt jeg har forstått, prioritering av bygningstiltak. Bygninger i landskapet er viktige "smykker" og sier noe om stemningen i en bygd/et sted. Forfalne låver med knuste vinduer og smier og uthus som kollapser gir ikke en følelse av optimisme. Gjennom UKL har det for eksempel blitt gitt midler til vedlikehold av stabbur og smier, skjøtsel av dammer, gutuer og gravhauger. Det har vært satt opp informasjonsskilt og blitt tilrettelagt for ferdsel. Til sammen illustrerer dette stolthet og ønske om å vise fram noe av de mangfoldige, flotte og verdifulle landskapene som jordbruket har produsert, i tillegg til mat.

Desember er en passende tid for å se tilbake på året som har gått. Det har vært et begivenhetsrikt og annerledes år, både for vanlige folk og for oss



Foto: Cecilie Stuedal

politikere. For meg er viktigheten av fellesskap noe av det som står sterkest igjen. Jeg håper dere alle kjenner på en velfortjent stolthet over den innsatsen dere har gjort for fellesskapet i året som har gått, ved å ta vare på unike landskapsverdier.

Verdier som sier noe om identitet og tilhørighet, men som også er grunnlag for matproduksjon og verdiskaping. I året som kommer håper jeg på mange anledninger til å bli bedre kjent med både dere og landskapene dere tar vare på.

Jeg ønsker dere alle en riktig god jul og et godt nytt år!

Espen Barth Eide

Klima- og miljøminister

NYTT FRA DIREKTORATENE

NYE OMRÅDER I UTVALGTE KULTURLANDSKAP 2022-2023

Skrevet av: Ragnhild Hoel, Riksantikvaren

Direktoratene leverte høsten 2020 en [femårsplan for arbeidet med satsingen 2020 - 2025](#) (se også nyhetsbrev fra januar 2021) til departementene. Her anbefalte vi en moderat utvidelse av ordningen. I 2021 fikk vi et nytt oppdrag om å levere en tilråding om utvalgelse av nye UKL-områder. Vi skulle også vurdere ev. utvidelser av eksisterende områder, alt med utgangspunkt i gjeldende budsjettammer. Spørreundersøkelsen til fylkene i forbindelse med planen i 2020 dannet et viktig kunnskapsgrunnlag for arbeidet.

Åtte fylker fikk bestilling fra direktoratene tidlig i 2021 om oppdatert og utfyllende kunnskap om ni aktuelle områdekandidater, inkludert kontakt med og tilslutning fra kommuner og grunneiere. Alle områdekandidatene var meget sterke. Den økonomiske rammen og hensynet til behovene i eksisterende områder ga ikke rom for alle. Direktoratene anbefalte fem nye områder – se oversikt i tabell. Vi anbefalte ingen utvidelser av eksisterende områder i denne runden. Tilrådingen ble levert departementene 14. oktober 2021.

De fem nye områdene dekker et vidt spenn av områdetyper - fra Norges eldste kjøpstad fra vikingtid med omkringliggende jordbrukslandskap som ligger i en av de tettest befolka delene av Østlandet (Kaupang), til særegne fiskerbondelandskap aller ytterst ved kysten på Vestlandet (Utsira) og i Nord-Norge (Eggum-Unstad-Uttakleiv-Haukland-Vik), til moderne jordbrukslandskap med lang brukshistorie i dalførene på indre Østlandet (Koppangsøyene) og Nordvestlandet (Eikesdalen). Sistnevnte landskap bidrar også med enestående forekomst av edelløvsleger med spesiell høstingstradisjon.

Anbefalingen innebærer at to nye landskapsregioner vil bli representert innenfor nasjonalt utvalg (Østerdalene og Lofoten og Vesterålen), og at geografiske mangler innenfor det nasjonale utvalget dekkes bedre opp. De fem anbefalte områdene vil etter direktoratenes vurdering bidra godt til å utfylle det nasjonale utvalget av norske jordbrukslandskap representert i Utvalgte kulturlandskap i jordbruket.

Departementene sluttet seg til tilrådingen i brev av 6. desember 2021. De forutsetter blant annet at de fem områdene blir hensiktsmessig avgrenset, at forvaltningsplaner utarbeides og at det sikres god og nødvendig forankring med lokale aktører. De berørte regionale etater og kommuner får informasjon om videre prosess i et eget brev. Departementene og direktoratene vil komme nærmere tilbake til markering av de nye områdene i 2022.

Les mer i [tilrådingen Nye områder 2022 – 2023](#) her.



Område	Kommune, fylke	Områdetype	Landskaps-region	Jordbruks-region	Oppstartsår
Koppangøyene	Stor-Elvdal, Innlandet	Dalbunn med flompåvirkete elvesletter og øyer	9 Østerdalene	3 Sør- og Østlandets skogstrakter	2022
Kaupang	Larvik, Vestfold og Telemark	Lavlands-landskap ved kysten	1 Skagerakkysten	1 Kysten fra Sør-Norge til Nordland	2023
Utsira	Utsira, Rogaland	Øylandskap i ytre kyststrøk	20 Kystbygdene på Vestlandet	1 Kysten fra Sør-Norge til Nordland	2022
Eikesdalen	Molde, Møre og Romsdal	Innlandsdalføre med hausta edellauvskogar	23. Indre bygder på Vestlandet 15. Lågfjellet i Sør-Norge	5. Fjellområdene i Sør-Norge 6. Fjordbygdene på Vestlandet og i Sør-Norge	2022
Eggum-Unstad-Uttakleiv-Haukland-Vik (foreløpig navn)	Vestvågøy, Nordland	Kystlandskap ved storhavet	31 Lofoten og Vesterålen	1 Kysten fra Sør-Norge til Nordland	2023

Nye områder i Utvalgte kulturlandskap 2022 - 2023

Planlagte webinarer i 2022

- I løpet av våren 2022 ønsker direktoratene å gjennomføre 1-2 webinar om bruk av grafisk profil for Utvalgte kulturlandskap. Her vil vi gi konkrete tips og råd i hvordan du skal gå frem for å benytte profilen, og en gjennomgang av profilmanualen. Målgruppe for webinarerne er regionalt og kommunalt nivå.
- Ved vesentlige endringer i søknads- og saksbehandlersystemet Agros vil Landbruksdirektoratet jevnlig invitere saksbehandlere til orienteringer og demonstrasjoner på teams.
- Alle områdene skal ha en overordnet forvaltningsplan/områdeplan. Direktoratene planlegger å ha møter med regionalt og kommunalt nivå i 2022 om prosessen med utarbeiding og revidering av forvaltnings-/områdeplaner og bruk av ulike planer i UKL-arbeidet.

Nærmere informasjon om tidspunkt for webinarerne kommer på e-post til kontaktene regionalt og i kommunene.

LANDBRUKSDIREKTORATETS NETTSIDER OM UTVALGTE KULTURLANDSKAP

Skrevet av: Kari Stuberg, Landbruksdirektoratet

Landbruksdirektoratet fikk nye [nettsider](#) i januar 2021. I juni ble det lagt til mer innhold på [temasiden om Utvalgte kulturlandskap i jordbruket](#). Dette er hovedsiden for den tverretatlige satsingen. Sjekk ut de nye sidene! På nettsidene om Utvalgte kulturlandskap finner dere blant annet lenker til omtale av alle de 46 områdene, regelverk, publikasjoner, snarveier til søknadskjema mm.

Før sommeren 2022 ønsker vi å legge ut på nettsiden noen utvalgte konkrete eksempler på hva som har blitt gjort i de ulike områdene.

Vi håper dette kan være til inspirasjon for andre. Dere vil finne det under fanen *Eksempelsamling*. Vi kommer til å sende ut en bestilling til regionalforvaltning om dette på nyåret.

Men begynn allerede nå å tenke på om det er noen tiltak i deres område som dere er stolte av og som kan være til inspirasjon for andre. Dette kan eksempelvis være innenfor tema landskapsskjøtsel, biologisk mangfold, kulturminner og kulturmiljø, næringsretta tiltak, ferdsl og friluftsliv, formidling, planlegging, kartlegging og dokumentasjon.

The screenshot shows the website interface for 'Utvalgte kulturlandskap i jordbruket'. At the top left is the Landbruksdirektoratet logo. The top right has navigation links for 'Landbruket' and 'Forvaltningen', along with 'Språk', 'Søk', and 'Meny'. A breadcrumb trail reads: 'Hjem / Jordbruk / Miljø og klima / Jordbrukets kulturlan... / Utvalgte kulturlandska...'. The main heading is 'Utvalgte kulturlandskap i jordbruket'. Below it is a short paragraph: 'Levende jordbruk over hele landet gir Norge verdifulle og innholdsrike kulturlandskap. De utvalgte kulturlandskapsområdene viser mangfoldet av og særpreget til ulike typer jordbrukslandskap i landet vårt.' A circular logo with the text 'UTVALGTE KULTURLANDSKAP' and a stylized 'L' is positioned to the left of the section title 'De utvalgte kulturlandskapene'. Below this is another paragraph: 'Det er i dag 46 områder som er valgt ut som Utvalgte kulturlandskap. Hvert område har sitt særegne landskap. Folkene som lever her tar vare på naturmangfold, kulturhistorie og jordbruksdrift gjennom tradisjonelle bruksmåter og vår tids bygdeliv.' Underneath is a link: 'Dette er de utvalgte kulturlandskapene i jordbruket'. The main content area features six cards with arrows pointing right, each with a title and a brief description: 1. 'Om Utvalgte kulturlandskap' (Hva er og hvorfor har vi Utvalgte kulturlandskap i jordbruket). 2. 'Hvordan landskapene velges' (Hvordan blir et område utvalgt? Hvem bestemmer og hvilke kriterier for valg). 3. 'Hvem har ansvar for hva' (Beskrivelser av roller og ansvar i arbeidet med Utvalgte kulturlandskap i jordbruket). 4. 'Søke tilskudd' (Hva kan det søkes tilskudd til, hvem kan søke og hvordan søke). 5. 'Regelverk og publikasjoner' (Oversikt over regelverk, publikasjoner, veiledere, utredninger, årsrapporter og profil). 6. 'Eksempelsamling' (Eksempler på tiltak som grunneiere, drivere og andre kan gjøre i områdene). At the bottom of the screenshot is a dark green bar with the text: 'Øvre del av åpningssiden for temasiden om Utvalgte kulturlandskap'.

PLANLAGTE ENDRINGER I DET DIGITALE SØKNADS- OG SAKSBEHANDLERSKJEMAET

Skrevet av: Kari Stuberg, Landbruksdirektoratet

I 2020 ble digitale søknadsskjema tatt i bruk for ordningene Utvalgte kulturlandskap og Verdensarv. Ikke alle ønskelige tekniske løsninger var på plass ved lanseringen. Ordningene har i dag blant annet et søknads- og saksbehandlerskjema som ikke er godt nok tilpasset de ulike søknadstypene. Nå har vi fått på plass flere tekniske muligheter og dette ønsker vi å ta i bruk til neste søknadsomgang. Innholdet i søknaden vil være gjenkjennbart, men det blir noen omstruktureringer i selve skjemaet som det kan være greit at dere kjenner til.

Dette er planlagte endringer:

Vi ønsker å omstrukturere skjemaene og innholdet i skjemaene slik at vi får søknads- og saksbehandleropplysninger tilpasset om søknaden gjelder:

- Engangs-/investeringstilskudd
- Drift/årlig tiltak
- Midler til felles tiltak/prosessmidler (kun for regional forvaltning og Landbruksdirektoratet)

Vi ønsker å dele opp dagens lange skjema i flere underseksjoner.

Vi vil også å ta i bruk ny tabellkomponent for kostnads- og finansieringsplan. Dette medfører at vi sannsynligvis kan fase ut de obligatoriske vedleggene i løpet av neste år.

Statsbudsjettet for 2022 – Utvalde kulturlandskap i jordbruket

I budsjettet til Klima- og miljødepartementet for 2022 blir løyvinga auka med 0,5 mill. kroner til 23 mill. kroner. Budsjettet over jordbruksavtalen under Landbruks- og matdepartementet er som i 2021 på 15, 5 mill. kroner. Totalt er det med dette 38,5 mill. kroner til ordninga i 2022.

Refotografering: Husk å ta før-bilde før tiltak gjennomføres!

På side 68-73 kan du se resultatene fra sommerens refotografering. I forrige nyhetsbrev skrev vi om betydningen av godt forarbeid før Oskar Puschmann fra NI-BIO kommer, med innsamling av bilder. Vi gjentar her viktigheten av å ta bilder i forkant av tiltak, enten det dreier seg om rydding/skjøtsel av arealer eller istandsetting av bygninger eller andre kulturminner. Før-etter-bilder som viser effekten av ordningen er gull verdt! Som her i Sørfold i Nordland:



Engan-Ørnes og Kjelvik i Nordland.
Foto 2010 Arne Farup, 2013 Oskar Puschmann

DIREKTØRMØTE MED LANDSKAPSGLEDER I KLEVGARDAN, OPPDAL

Skrevet av: Ragnhild Hoel, Riksantikvaren

Landbruksdirektoratet, Miljødirektoratet og Riksantikvaren har de siste 20 årene hatt årlige direktørmøter. Etter 2009 har møtene iblant vært kombinert med befaringer i UKL-områder. Tidligere har direktørene besøkt Nordherad, Rennesøy, Leka, Færder og Skårfvåggi/Skardalen. I tillegg har de deltatt på mange av nettverkssamlingene for UKL. Direktørmøtene gir anledning til gjensidige orienteringer og oppdateringer og diskusjoner om aktuelle faglige tema av felles interesse. Det tette samspillet om Utvalgte kultur landskap er et «nav» i direktoratenes samarbeid, og vi diskuterer bl.a. hvordan dette kan brukes for å få til mer effektiv samordning innen andre felles tema og berøringspunkter.

Etter et møte-fattig koronaår i 2020 var gleden stor over å kunne møtes fysisk i Oppdal i Trøndelag i

august, og samtidig delta på deler av den regionale samlingen her, med befaringer til Klevgardan (se også s. 18-19). Møte med grunneiere fra sju trønderske UKL-områder og lokal og regional forvaltning, både ved felles middag i Oppdal og på innholdsrike og flotte befaringer, satte en ekstra spiss på dette direktørmøtet. Samlingen var en bekræftelse på verdien av å se slåttengene med sitt naturmangfold, bygningsarven, historiefortellingene og den aktive jordbruksdrifta i en helhetlig sammenheng – nettopp det som er kjernen i satsingen på utvalgte kulturlandskap. Dette var dessuten en fin anledning for direktørene til å takke grunneiere og kommuneansatte for fantastisk innsats i områdene.



Tre direktører på Ner-Kletthammer i Klevgardan – fra venstre direktør Ellen Hambro i Miljødirektoratet, administrerende direktør Jørn Rolfsen i Landbruksdirektoratet og riksantikvar Hanna Geiran. Foto: Ragnhild Hoel



I Oppdal var også direktoratenes sekretariat for UKL (nesten fulltallig samlet for første gang på lenge). Her på Liabø: Vilde Fluge Lillesund (Mdir), Kari Stuberg (Ldir), Ragnhild Hoel (RA), Aud Ingrid Krefting (Ldir), Dordi Kjersti Mogstad (Mdir), Jostein Løvdal (RA), Aina Holst (Mdir). Cecilie Askhaven (RA) og Sigrid Aune (Mdir, permisjon) var ikke til stede.

NYE BROSJYRER OM SKJØTSEL AV KYSTLYNGHEI

Skrevet av: Sigrun Aune, Miljødirektoratet

Miljødirektoratet har fått utarbeidet to brosjyrer om lyngsviing og beiting i kystlynghei, [Beiting i kystlynghei](#) og [Lyngsviing](#). Kystlynghei er en åpen og heipreget naturtype som finnes langs kysten der klimaet er fuktig og mildt. Naturtypen har utviklet seg gjennom langvarig bruk med beiting, lyngsviing, lyngslått eller en kombinasjon av disse. I brosjyrene får du veiledning i hvordan skjøtte kystlynghei ved hjelp av lyngsviing, samt gode tips til hvordan beiting bør foregå i lyngheia. Innholdet i brosjyrene er utarbeidet av Møreforskning og NIBIO.



Regjeringa vil betre levevilkåra for bier og humler

I august 2021 la regjeringa fram ei nasjonal tiltaksplan for pollinerande insekt. Tiltaka skal betre kunnskapen om og tilstanden for dei pollinerande insekta, som treng meir og betre leveområde, som blomerik eng.

Tiltaksplana følgjer opp den nasjonale pollinatorstrategien som vart lagt fram i 2018, der eitt av måla er å sikre levedyktige bestandar av humler, sommerfuglar, villbier og andre ville pollinerande insekt i Norge.

Les meir om tiltaksplana og strategien her: [Regjeringa vil betre levevilkåra for bier og humler - regjeringen.no](#)



NY RAUDLISTE I 2021 - FLEIRE TRUA ARTAR I KULTURMARK

Skrive av: Dordi Kjersti Mogstad, Miljødirektoratet

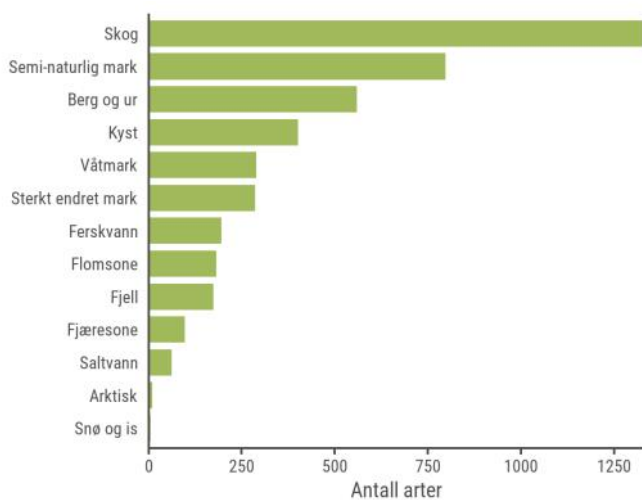
I november 2021 kom ny raudliste for artar. Norsk raudliste for artar er ei oversikt over artar som har risiko for å dø ut frå Norge. Raudlista er laga av Artsdatabanken saman med fagekspertar.

Artsdatabanken omtalar det biologiske mangfaldet som spesielt stort i kulturbetinga natur – på fagspråket kalla semi-naturlege naturtypar. Desse naturtypene har gått sterkt tilbake siste 100 år, og fleire er på den tilsvarande Raudlista for naturtypar (Hovstad m.fl. 2018).

Sidan førre vurdering i 2015 av artane i Norge er talet på trua artar som høyrer til i kulturlandskapet gått opp. 29% (789 artar) av dei trua artane finst på semi-naturleg mark.

Dette omfattar særleg mange biller, sommarfuglar, lav, karplanter og sopp, men også vadefuglar som hekkar i jordbrukslandskapet. Eit døme er vipa, som har gått så sterkt tilbake at ho no blir vurdert som kritisk trua som hekkefugl i Norge.

Les meir om [artane på raudlista på Artsdatabanken si nettside](#)



Fordelinga av trua artar på dei tretten hovudhabitattypeane i raudlista 2021. Merk at summen overstig totaltalet trua artar fordi ein art kan ha fleire hovudhabitat.

Figur: Artsdatabanken CC BY 4.0

Statlig samordna innsats for bedre utvikling for trua natur i Norge

Statlige etater samarbeider nå tettere om å ta bedre vare på trua natur i Norge. Ei direktoratsgruppe har fått oppdrag fra Klima- og miljødepartementet og sektordepartementene om å gjennomføre oppfølgingsplanen fram mot 2035. Her skal miljøforvaltningens og sektorenes virkemidler benyttes til konkrete tiltak som er nødvendige for å bedre utviklingen til trua arter og trua naturtyper.

Restaurering av sanddynemark som er forringa av ferdselsslitasje eller fremmede artar er blant tiltakene som miljø- og landbruksforvaltning sammen med kommunal sektor skal gjennomføre. Målet er å redusere den negative utviklingen for sanddynemark og sørlig etablert sanddynemark fram mot 2035. I dag er disse naturtypene blant våre mest trua naturtyper, vurdert som henholdsvis sårbar og sterkt trua på Norsk rødlister for naturtyper.

Les mer om oppfølgingsplanen her: [Oppfølgingsplan for trua natur - Miljødirektoratet \(miljodirektoratet.no\)](#)



Vipe Vanellus vanellus er vurdert til kategorien kritisk trua CR, etter ein nedgang på meir enn 80 % dei siste 18 åra (tre generasjonar). Foto: Jan Ove Gjershaug, Norsk institutt for naturforskning CC BY 4.0

Utvalgte kulturlandskap omtales i ny Same-tingmelding om kulturminnevern

Sametinget har forvaltningsansvar for samiske kulturminner og samisk bygningsvern i hele landet. Same-tingets plenum vedtok i mars 2021 [Áimmahuššan - Sametingsmelding om samisk kulturminnevern](#).

Områder i Utvalgte kulturlandskap i jordbruket med tilknytning til samisk kultur og tilstedeværelse er Sää'msjidd/Skoltebyen i Sør-Varanger kommune, Goarahat og Sandvikhalvøya i Porsanger, Skárfvággi/Skardalen i Kåfjord, Engan-Ørnes og Kjelvik i Sørfold, samt Kvelia i Lierne kommune. Et mål i meldingen er at arbeidet med UKL-områder i Norge kommer samiske kulturminner og kulturmiljøer til gode, og en ønsker å følge opp aktiviteten i disse områdene, i samarbeid med statsforvalter, kommuner, bygdelag og andre involverte.

Artikkelserie om UKL-landskap

Kva har skjedd i dei UKL-områda som har vore med frå starten i 2009? Landbruks- og matdepartementet og Klima- og miljødepartementet publiserte i sommar ein artikkelserie på sine nettsider som såg nærare på nokre av disse. Dersom du ikkje fekk dei med deg, får du ein ny sjanse her:

[Leka i Trøndelag](#)

[Fjellgardane i Sunndal i Møre og Romsdal](#)

[Engan-Ørnes og Kjelvik i Nordland](#)

[Nordherad i Innlandet](#)

[Stadlandet i Vestland](#)

[Jomfruland og Stråholmen i Vestfold og Telemark](#)

[Nordmarks plasser i Oslo](#)

[Skárfvággi/Skardalen i Troms og Finnmark](#)

[Vest-Lista i Agder](#)

[Rennesøy i Rogaland](#)

Digital fotoutstilling om skogfinske kulturminner

Riksantikvaren har siden 2016 arbeidet med de nasjonal minoritetenes kulturminner. Fem grupper har status som nasjonale minoriteter i Norge: jøder, rom/sigøynere, tater/romani, kvener/norskfinner og skogfinner. Ved avslutning av satsingen på skogfinske kulturminner i fjor, ble det laget en fotoutstilling på Finnetunet på Skogfinsk museum. Bildene er tatt av fotograf Trond A. Isaksen. Her kan du se [en digital versjon av samme utstilling](#). Med i fotoutstillingen er også omtale og et rikt utvalg av bilder fra Abborhøgda i Kongsvinger kommune og Hytjanstorpet i Grue kommune, to av de seks delområdene i UKL Finnskogen.



FYLKESNYTT

REGIONAL NETTVERKSSAMLING FOR INNLANDET I NORDHERAD

Skrevet av: Stig Horsberg, Statsforvalteren i Innlandet

I begynnelsen av september møttes representanter fra alle de seks utvalgte kulturlandskapene i Innlandet til erfaringsutveksling og gode opplevelser i Nordherad i Vågå. Vi startet opp med ei kveldsøkt der Einar Hårstad fra Nordherad og Kjersti Reksen fra landbrukskontoret fortalte om Nordherad og arbeidet der. Hege Husby Talsnes fra Miljødirektoratet snakket om profilering og bruk av den grafiske profilen og skiltmaler for UKL og Audun Heier fra Nordherad orienterte om arbeidet med UKL-skilt og biologisk mangfold i grenda. Kvelden sluttet med et hyggelig bordsete med kortreist hjort på menyen. Det var høy stemning og tydelig at deltakerne satte pris på å delta på et fysisk arrangement igjen!

Neste dag ble brukt utendørs. Vi fulgte først «Ulvestigen» til den intakte, oppmura ulvegrava på Åbakken. Underveis fikk vi grundige orienteringer om skjøtsel av de biologiske verdiene fra Audun Heier. Han har et småbruk og driver flere små skjøtels- og kartleggingsprosjekter i Nordherad, blant annet med en liten besetning med boergeit utstyrt med Nofence-klaver.

Geitene brukes til skjøtelsbeiting ved en av Nord-Europas mest verdifulle lavlokaliteter. Audun har også fått ansvar for oppgradert skilting av Ulvestigen og produksjonen av det nye UKL-oversiktskartet for Nordherad, som har vært nasjonal pilot sammen med Kvelia i Trøndelag. Dette kartet er nylig satt opp på ei tavle ved starten av Ulvestigen. På turen fikk vi også se ei restaurert vassveit, til vatning av dyrkamarka i eldre tider, og en istandsatt låve med utvendige kornhesjer.

Stopp nummer to denne dagen var på Sygard Valde, som er et freda gardstun med mjølkeproduksjon. Brukerne Randi Valde og Roar Sletten vurderer utbyggingplaner for produksjonen og delte noen av sine tanker om drifta og framtidsutsiktene. Kuflokken deres er også svært viktig for kulturlandskapet, og deler av den går på beite i biologisk rike naturbeitemarker. Her er det også utfordringer med gjengroing over mange år, og Randi og Roar har gjort en stor jobb med å ta tilbake areal i aktiv bruk. Vegetasjonsrådgiver Tanaquil Enzensberger bidro også med faglige innspill under beifaringen.



Boergeiter med Nofence-klaver skjøtter verdifull lavlokalitet.
Foto: Stig Horsberg, Statsforvalteren i Innlandet



Istandsatt låve med utvendige kornhesjer.
Foto: Stig Horsberg, Statsforvalteren i Innlandet



Nytt UKL-oversiktskart for Nordherad.
Foto: Stig Horsberg, Statsforvalteren i Innlandet



Lite UKL-skilt som informerer om Nord-Europas viktigste lavlokalitet.
Foto: Stig Horsberg, Statsforvalteren i Innlandet



Randi Valde og Roar Sletten orienterer deltakerne i tunet på Sygard Valde.
Foto: Karoline Finstad Vold, Statsforvalteren i Innlandet

INSEKTER I KULTURLANDSKAPET – ET AV FLERE TEMA PÅ TRØNDELAGS REGIONSAMLING PÅ OPPDAL

Skrevet av: Eva Dybwad Alstad, Statsforvalteren i Trøndelag

Hvert år arrangerer statsforvalteren i Trøndelag en samling for kommunalt ansatte og grunneiere og rettighets-havere fra de sju trønderske UKL-områdene, for å utveksle erfaringer og få faglig påfyll. Årets samling var lagt til Oppdal og Klevgardan. Over 60 deltakere var med, inkludert en større gruppe fra direktoratene denne gangen. Samlingen rommet en seminarbolk med foredrag, samt befaringer både til Hulberget og Klevgardan, med orienteringer fra grunneiere og fagfolk.

Slåttemarkene i Klevgardan er blant de viktigste i Trøndelag. Artsrikdommen er særlig knyttet til tørrbakkeflora og blomsterelskende insekter. Skjøtsel av slåttemark og bevaring av biologisk mangfold, inkludert insekter, var derfor et naturlig tema på denne samlinga. Sammen med andre insektforskere har NTNU-forsker Frode Ødegaard gjennomført en foreløpig undersøkelse av insekter i slåttemrådene i Klevgardan i 2020. Prøvene viser svært rik insektsfauna. Med en mer omfattende kartlegging kan en forvente å avdekke inntil 3000 ulike insektarter i dette området. Fortsatt slått er viktig for å bevare mangfoldet av insekter. Ødegaard fortalte også at gamle bygninger, med sprekker og furer i gammelt treverk og murer av stein, gir rom og ly for overvintrende insekter, og tjener som insekshotell i skiftende vær. Her er Klevgardan unik, med mange gamle, verdifulle bygninger som en ønsker ivareta gjennom UKL-ordningen.

En av de mest bevaringsverdige bygningene i Klevgardan ligger på Ner-Kletthammer. Huset under fjellskrenten ble satt opp i 1870, delvis med bygningsrester fra raserte hus, etter det store snøraset som gikk i dette brattlendte området i 1868. 32 menneskeliv og mange husdyr gikk tapt i raset. Det er trolig bare ett liknende hus i Norge, ved Storfjorden på Sunnmøre. Her fortalte fylkeskommunens Hauke Haupts om arbeidet med ivaretagelse av de mange verdifulle bygningene i området. Lokal håndverker Jon Ivar Breen har på oppdrag fra UKL registrert 160 hus på 11 bruk, som grunnlag for prioritering av tiltak.

Men det er også nye spennende bygg i Klevgardan. Vi var på besøk i et av dem, i ny-fjøset til Arnvid Sæther på Seter gård. Fjøset er bygd i slipluft med støtte fra Inno-

vasjon Norge og noe tilskudd fra UKL. Arnvid Sæther har ammekyr av sidet trønder- og nordlandsfe. Dyrene pleier landskapet rundt gården. Det nye fjøset har vært en viktig forutsetning for å fortsette beitedrifta her på gården.

Ei slik samling kan ikke gjennomføres uten lokalt engasjement. En stor takk til Ragnhild Eklid på landbrukskontoret i Oppdal og varaordfører i Oppdal kommune og styreleder i samarbeidsgruppa for utvalgte kulturlandskap i Klevgardan, Elisabeth Hals! Stor takk også til alle de engasjerte og positive grunneierne i Klevgardan, for jobben dere daglig gjør i dette området, og for tilrettelegging for denne samlinga. Vi kommer gjerne på besøk igjen!

Presentasjon av trønderske UKL-landskap

Levende jordbruk gir oss verdifulle og innholdsrike kulturlandskap. Bli med til Trøndelag, der Statsforvalteren i Trøndelag presenterer fylkets sju utvalgte områder: [Utvalgte kulturlandskap i Trøndelag \(adobe.com\)](https://www.adobe.com/na/pressroom/press-releases/2021/09/2021-09-21-utvalgte-kulturlandskap-i-trondelag.html)



Gårdbruker Arnvid Sæther viser fram sin tohjuls Brielmaier motorslåmaskin, med fire meters knivbjelke påmontert. Med denne blir slåttene i de bratte bakkene enklere.
Foto: Ragnhild Hoel



Grunneier i Klevgardan, Lars Georg Backer, med flere samlet seg ivrig rundt Frode Ødegaard for å se på innholdet i insekthoven i slåtteenga på Liabø i Klevgardan. I løpet av et minutt sveip med hoven samlet han over 50 ulike insektsarter! Imponerende, mente Lars Georg Backer.
Foto: Eva Dybwad Alstad



Arnvid Sæther har ammekyr av sidet trønder- og nordlandsfe i det nye fjøset på Seter gård. Her orienterer han Tore Bjørkli (landbruksdirektør i Trøndelag), Kari Stuberg og Geir Grønning (begge Landbruksdirektoratet) om husdyrproduksjonen på gården. Foto: Eva Dybwad Alstad



Grunneier John Kletthammer fortalte den sterke historien om det 1000 meter brede snøraset som i februar 1868 tok 32 liv. Dette våningshuset fra 1870 ble bygget inn mot en fjellskrent, slik at snøskred går over taket. Foto: Ragnhild Hoel

FAGLIG PÅFYLL PÅ REGIONSAMLING FOR UTVALGTE KULTURLANDSKAP I AGDER - PÅ FURØYA I TVEDESTRAND

Skrevet av: Ellen Eskeland, Statsforvalteren i Agder

Vi som jobber med utvalgte kulturlandskap i kommunene (Valle, Farsund og Tvedestrand), hos fylkeskommunen og hos Statsforvalteren i Agder hadde en ekstra fin arbeidsdag denne solrike sommerdagen i slutten av august.

Furøya er en perle av et øylandskap med bebyggelse, hagelandskap, kulturlandskap og historie knyttet til skipsrederkulturen på Sørlandet på 1700-1800-tallet. Her er en stor bygningsmasse som avspeiler de sosiale skillene som var. Vi finner også mange andre kulturminner, som steingjerder, buveier og steinbrønner. Flere verdifulle naturtyper, som slåtteenger, hagemark og strandenger, ble i noen tiår ikke drevet. For noen år siden ble imidlertid arealene ryddet og gjenåpnet, og skjøttes nå ved slått og beite slik at det gamle kulturlandskapet langt på vei er gjenskapt.

Det er Furøya IKS som forvalter området, og deres formål er å utvikle verdiene i området til glede for allmennheten. De sørger for at arealene skjøttes, at bygningsmassen blir satt i stand og kan brukes til allmenntilgjengelige formål, og at allmennheten kan komme til øya og

ferdes der. Allmennheten har tilgang til alt uteareal, DNT har overnattingstilbud i Forpakterboligen, og det drives sommerrestaurant i Hovedhuset. Området er et sikret friluftsområde, og det er også fredet etter Kulturminneloven.

Programmet for oss denne sommerdagen inneholdt relevante kulturlandskapstema, som status og utfordringer for slåttemarklokalitetene, istandsetting av gamle bygninger, fysisk tilrettelegging for allmennheten og verdiskapning som restaurantdrift og overnattingstilbud i regi av DNT.

Vi takker for god meningsutveksling og for faglige bidrag fra Ellen Svalheim fra NIBIO, Furøya IKS ved Andreas Grimslund, Tor-Olav Hagestad og Asbjørn Aanonsen, Anders Oppegaard fra Ragg AS – og Hans Magnus Sætra fra Tvedestrand kommune for god tilrettelegging.



Slåttemarklokalitet i UKL-området, Ellen Svalheim orienterer. Foto: Ellen Eskeland, Statsforvalteren i Agder



Tursti og steingjerde. Foto: Lisbeth Kismul



Detalj fra restaurering av den store låven på Furøya.
Foto: Ellen Eskeland, Statsforvalteren i Agder



Furøya. Foto: Øivind Berg

REGIONAL SAMLING I NORD

Skrevet av: Cecilie Hansen, Statsforvalteren i Troms og Finnmark

Etter halvannet år med nedstenginger og sosial distanse, var det veldig godt å endelig få møtes på en fysisk samling. Årets samling ble lagt til Skallan – Rå i Kvæfjord kommune, og vi hadde deltakere fra alle de fire områdene i Troms og Finnmark, samt kommunal, regional og nasjonal forvaltning.

Samlingen inneholdt en fin befaring på Skallan – Rå, orienteringer om de fire områdene vi har i fylket og arbeidet deres, skjøtsel av kulturminner, info fra direktoratene, litt om skilting, lokalmat og opplevelser, skjøtsel av slåtte- og beitemark, kartlegging av fugl og insekter, næringsutvikling og aktiviteter i de utvalgte kulturlandskapene.

Ole J. Lønnve fra Biofokus fortalte som sitt arbeid med kartlegging av insekter i to av våre UKL-områder, Skallan – Rå og Skardalen/Skárfvággi. Kartleggingen ble gjort på oppdrag fra Statsforvalteren i Troms og Finnmark og hensikten var å få et bedre kunnskapsgrunnlag om insekter, og spesielt pollinerende arter, i UKL-områdene. Resultatene vil bidra til å gi oss et bilde av tilstand, aktuelle trusler og mulige tiltak for å forbedre pollinerende insekter i de to kulturlandskapene. Rundt 1000 insekter ble registrert i disse to områdene og det var store forskjeller innen enkelte grupper. Eksempelvis ble bare 24 % av billeartene som ble funnet i Skallan – Rå, funnet i Skardalen. Tilsvarende var rundt 30 % av humleartene unike for hvert av områdene. Andre insektsundersøkelser i landet har vist samme tendens. Ingen har det samme biologiske mangfoldet, selv om noen arter "finnes overalt". Det viser viktigheten av å ta vare på mange ulike kulturlandskap.

Kvæfjord Matkultur fortalte oss om hvordan de har utviklet et kommersielt bedriftsnettverk. Nettverkets visjon har vært økt verdiskapning hos aktørene gjennom å utvikle produkter, tjenester og opplevelser knyttet til mat, etablere produkter fra øyriket og sørge for at lokalmat og matopplevelser blir en del av opplevelsestilbudet i regionen. Bedriften Refsnes Matglede ble etablert i 2017 og har vært medlem av Kvæfjord Matkultur siden starten. De har i dag egenproduksjon av syltetøy, gelé, marmelader, grillpølser, spekepølser m.m. og har gjennom

prosjektet fått utvida sitt nettverk og tilgang på råvarer i sitt område. Refsnes Matglede leverte også lunsj og kake til dag 1 av samlingen vår.

Vi reiste alle hjem med litt mer kunnskap og motivasjon til videre arbeid i sekken.



Lars Børge Myklevold fra Sametinget ved en norrøn gravrøys fra tidsrommet 500 evt. til 550 evt. Foto: Cecilie Hansen



I Kvæfjord er det på sin plass å spise Kvæfjordkake – også kalt Verdens beste! Mona Henriksen, grunneier og Sissel Goodgame, UKL-koordinator, begge fra Goarahat og Sandvikhalvøya. Foto: Cecilie Hansen



Dyr på beite og sommerfjøs i Skallan – Rå. Foto: Cecilie Hansen, Statsforvalteren i Troms og Finnmark



På befaring, fra venstre: Jørgen Bjørkli, Statsforvalteren landbruk, Lars Børge Myklevold, Sametinget, Svein Robert Guttormsen, grunneier Skallan – Rå, Gyrd Harstad, Kvæfjord kommune, Rolf Ingar Eggum, Kvæfjord kommune, Jostein Johansen, Kvæfjord kommune, Olav Halvard Vestrheim, grunneier Skallan – Rå, Reidar Hansen, grunneier Skardalen, Mona Henriksen, grunneier Goarahat og Sandvikhalvøya. Foto: Sissel Goodgame, UKL-koordinator, Porsanger kommune

OSLO OG VIKEN: KULTURLANDSKAP SOM LEVEBRØD - INSPIRASJONSKURS FOR BØNDER OM NÆRINGSUTVIKLING

Skrevet av: Kari Engmark, Statsforvalteren i Oslo og Viken

I høst har Statsforvalteren og kommuner med i Utvalgte kulturlandskap i jordbruket gått sammen om å arrangere et kurs i næringsutvikling basert på gårdens kulturlandskap og ressurser. Kurset er for bønder og grunneiere i de sju utvalgte kulturlandskapene i jordbruket i Oslo og Viken, og er i tre moduler. De to første delene er gjennomført i høst.

De som deltar på kurset vurderer å starte opp, eller er allerede i gang med, næringsutvikling på gården. Hensikten med kurset er å gi kunnskap, inspirasjon og ideer til hvordan vi kan utvikle et reiselivstilbud, videforedling, lokalmatproduksjon eller annen virksomhet på og rundt gården. «I tillegg har det vært viktig for oss at deltagerne skal få et nettverk som kan være gode støttespillere i tiden etter kurset», sier Kjersti Grøndahl som jobber med næringsutvikling hos Statsforvalteren i Oslo og Viken. «Vi har troen på at gode nettverk og erfaringsutveksling med andre bønder i tilsvarende situasjon vil motivere til utvikling. Gjengen på modulkurset forvalter jo de mest unike kulturlandskapene på Østlandet», fortsetter Kjersti.

Men for at drifta skal være bærekraftig må kulturlandskapet forvaltes godt, samtidig som at bonden som forvalter arealene og ressursene sikres et godt levebrød. Hvordan kan vi tjene penger på et vakkert og rikt kulturlandskap uten å forringe de kulturhistoriske og biologiske verdiene? Dette er et av spørsmålene vi har vært så heldige å sett konkrete og praktiske eksempler på i kurset.

På den første kursmodulen møttes deltakerne fra lunsj til lunsj på Kringler gjestegård i Nannestad. Her lærte vi hva det vil si å leve av opplevelser, og hva som skal til for å skape gode og attraktive tilbud i markedet.

I modul to av kurset dro kursdeltakerne på studietur til vårt nabofylke Vestfold og Telemark. Vestfold og Telemark har det samme spennet i kulturlandskap, fra fjellandbruk til kystgårder, som vi har i Oslo og Viken, og det er lett å dra nytte av hverandres erfaringer. Vi besøkte to av de utvalgte kulturlandskapene, fjellbygdene i Hjartdal og Svartdal og kystlandskapet Færder. Her har gårdbrukere vårt fylke mange felles utfordringer og muligheter med kollegaer i Vestfold og Telemark.

Vi så mange gode eksempler på hvordan ressursene fra verdifulle kulturlandskap har bidratt til et godt levebrød for bonden og til å øke verdiene i kulturlandskapet:

- Mohairgeitene som både er skjøtselsarbeidere i landskapet og ullprodusenter på Telespinn i Seljord
- Osteproduksjon på Flatdal meieri og bevaring av stølslandskap og tradisjon på Kråkerøe-staulen i Seljord
- Gjenåpning og tilgjengeliggjøring av kystskogslandskapet rundt Bjerkø gårdsovernatting i Færder
- Bevaring av eldre landbruksbygg for gårdsovernatting på Lien Fjellgard i Seljord
- Foredling av innlandsfisk og lokalmatsutsalg i Fyresdal.

Grunneiere fra de utvalgte kulturlandskapene på Bøensætre i Aremark og Rygge i Moss var blant deltakerne på kurset. Begge stedene er i stadig i utvikling og grunneierne bidro aktivt på kurset og studieturen ved å dele erfaringer fra egen drift. Du kan lese mer om aktiviteter i de to områdene på sidene 46 til 48.

Vi har arrangert modulkurs for andre målgrupper flere ganger tidligere, og opplever at bedriftene synes det er nyttig å jobbe med egen idé og sammen med andre over tid. Nå gjenstår en modul for denne gjengen, men først skal de få tid til å jobbe videre med egen id før vi møtes igjen til vinteren. «Så langt har dette helt klart vært et vellykket modulkurs. Det er inspirerende å se hva man kan oppnå om man har fokus på mulighetene», avslutter Kjersti Grøndahl.



Utsiktspunkt i Nutheimkleivene - en del av Opplevelsesvegen om Nutheim Foto: Statsforvalteren i Oslo og Viken



Kursdeltagere på Lien fjellgard.



Fra brygga til Bjerkø gård, Færder. I 1994 sperret plantet granskog for innsyn mot gården fra sjøen. Hogst har gjenåpnet kontakten mellom gård og sjø. Foto: 1994 Tom Eric Christiansen, 2015 Oskar Puschmann

SIV AKSDAL - EIN RESSURS I MØRE OG ROMSDAL HAR BLITT PENSJONIST

Skrive av: Ragnhild Naug Aas, Statsforvaltaren i Møre og Romsdal og Bjørn Ringstad, Møre og Romsdal fylkeskommune

Tidlegare rådgjevar hos Seksjon for kulturarv hjå Møre og Romsdal fylkeskommune, Siv Aksdal, trådde inn i pensjonistane sine rekkjer frå 1.oktober i år. Siv har lang fartstid innanfor både natur- og kulturminneforvaltninga. Ho er botanikar/vegetasjonshistorikar med hovudfag frå Universitetet i Bergen, og arbeidde i mange år i miljøvernavdelinga hos Fylkesmannen, mellom anna med verdsarvområdet i Geiranger, verneområde og *Nasjonal registrering av verdifulle kulturlandskap i Møre og Romsdal*. Siv har no jobba i 20 år med kulturminne og kulturlandskap i fylkeskommunen, og har med sin breie kompetanse og engasjement vore sentral i arbeidet med *Utvalde kulturlandskap i jordbruket* frå oppstarten i 2009 og fram til no.

Siv synest sjølv at ho er heldig som har fått jobba med dei utvalde kulturlandskapa. Møta og synfaringane

med grunneigarar og tiltakshavarar har vore årlege høgdepunkt. Ho roser engasjementet grunneigarane har for å ta vare på landskapsverdiane og framhevar det tverrfaglege UKL-arbeidet, mellom ulike sektorar og forvaltningsnivå, som eit førebilete for andre område i forvaltninga. At Møre og Romsdal har vore eit døme nett på godt tverrfagleg samarbeid, har Siv medverka sterkt til!

Siv har verkeleg vore ein ressurs og det er mange som er takknemleg for innsatsen ho har gjort for kulturlandskapa. På fritida har elles mange timar gått med til arbeid med eigne utegangarsauer, på Moldeholmene, på Aukra og i Hjelsetlia. Litt tid til lyngbrenning har det òg blitt tid til opp gjennom åra – kanskje meir no? Vi takkar Siv for eit godt samarbeid og ønskjer henne alt godt i ny tilvære som pensjonist!



Siv har arbeidd breitt med kulturlandskap. Her frå kulturlandskapskonferansen i Hjørundfjorden 2019. Frå venstre: Knut Hustad frå Hjørundfjord bondelag, **Siv Aksdal frå Møre og Romsdal fylkeskommune**, Maja Aarønæs frå SABIMA, fotograf Oskar Puschnann frå NIBIO, Rose Bergslid og Odd Bjarne Bjørdal frå Møre og Romsdal Bondelag. Foto: Møre og Romsdal Bondelag

INNLANDET: KAROLINE FINSTAD VOLD HAR SKIFTET JOBB

Skrevet av: Stig Horsberg, Statsforvalteren i Innlandet

Karoline Finstad Vold har fra starten i 2009 vært hovedansvarlig og en formidabel drivkraft for UKL-arbeidet i Hedmark. I høst gikk hun over til en nyopprettet stilling som klima- og miljørådgiver i Hamar kommune. Med det fikk hun både kortere arbeidsreise og en spennende jobb. Karoline har imidlertid vært en stor ressurs både faglig og sosialt og er sterkt savnet hos Statsforvalteren, blant involverte i UKL-arbeidet i fylket og resten av landet. I dette miljøet er hun kjent for sin smittende entusiasme og gode formidlingsevne.

Karoline er utdannet naturforvalter fra Ås og har også miljøteknologi fra Blæstad. Hun startet hos Fylkesmannen i Hedmark for 25 år siden med å inspisere gjødselkjellere i kjølvannet av Mjøsaksjonen og har hatt flere forskjellige roller og oppgaver siden. Mye av dette har vært på kulturlandskapsområdet, men Karoline er allsidig og har blant annet hatt ansvar for kornprosjektet i Innlandet, kommunikasjonsarbeid og nettreddaksjon. Den siste tida har hun vært sentral i utarbeiding av handlingsplan for jordbruket og deltatt i utviklingsprosjektet for grønn omstilling i landbruket i Innlandet, Biovalley.

På hjemgården Røhne Nedre i Stange ligger hun heller ikke på latsida. Her tar Karoline imot grupper til omvis-

ning og bespisning i kårboligen. Gjestene får besøke den unike «Napoleon-salen» med restaurerte veggmalerier fra 1851, der motivet er Napoleons gravferd. Garden tilbyr også ølsmaking av et rikt utvalg sorter fra eget bryggeri.

Vi ønsker lykke til i ny stilling!



Karoline Finstad Vold . Foto: Erik Lagethon



Karoline sammen med grunneier Kari Osmon på befaring av skjøtselstiltak på Heljesvollen i Vangrøftdalen 2013. Foto: Berit Siksjø

NYTT FRA OMRÅDENE

KVELIA, TRØNDELAG:

ISTANDSETTING AV SETERSTUE I RØMMERVASSETEREN

Skrevet av: Ottar Bergli, Kveli utviklingslag SA

Gårdeier Hilde Kveli har ved hjelp av UKL-mider og tilskudd fra Kulturminnefondet klart å finansiere istandsetting av ei gammel seterstue i Rømmervasseteren. Arbeidet, som koster rundt 600.000 kroner, har pågått i 2020 og 2021. I tillegg til betalte utgifter er det utført flere hundre timer dugnadsarbeid av kårkall og venner.

Seterstua er fra 1870-tallet og hadde forfalt dersom en ikke fikk til en totalrenovering. Hele bygningen ble demontert. Tømmerkassen ble fraktet med snøskuter og traktor ned til bygda og lagret i fjøset på heimgården. I løpet av vinteren 2020 sto Nicolas Naels for arbeidet med å skifte ut råtne stokker og lafte opp kassen på nytt. Så ble kassen demontert og fraktet til setra igjen. Tømmer til stokker som måtte skiftes ut ble hogd i nordvendt terreng, der det var saktevoksende skog. Materialer til gulvplank, taktro og bordkledning ble saget på ei gårdssag i Kvelia. Stein til muren ble hentet fra Liskifer i Sørli. Torv på taket ble stukket ut og hentet i nærområdet. Oppmuring av grua vil skje sommeren 2022.

Rømmervasseteren er den eneste setra i Kvelia med inntakte bygninger. I tillegg til den gamle seterstua er det ei nyere seterstue på setervollen, samt to sommerfjøs, forbu, melkhus og grishus. Setervollen blir slått hvert år. Sommeren 2021 var det drift på setra i fire uker. Hilde hadde med seg to melkekuer, to kalver og to kopplam. Besøkende fikk servert kaffe, vafler, gomme, skjørost, tjukkmelk og rømmegrøt. For å bedre atkomsten til setra ble stien på 2,3 km langs Rømmervatna ryddet og merket. Transport av material over vatna foregikk med snøskuter om vinteren og med båt om sommeren.

Ifølge Hans Kveli har det vært drift i Rømmervasseteren før 1870, men da sto bygningene lenger øst på setervollen. I matrikkelen fra 1723 står det at gården Quelien hadde «Sætter i hiemmemarcken ¼ Miil fra Gaarden». Men dette var nok ikke Rømmervasseteren. Ifølge Hans Kveli ble Rømmervasseteren først tatt i bruk av Lars Jensen Kveli, som var gårdeier fra 1818 til 1850.

To av barna til Hans Kveli har fortalt og skrevet om seterdrifta på 1930-tallet. De hadde med seg både kuer, geiter og høns til setra. På 1930-tallet var det 8-10 kuer og 14-15 geiter på setra hver sommer. Tidligere hadde de også med seg griser, og grishuset står fortsatt, selv om det er noe forfallent. Barna måtte til pers som gjeter allerede i 7-årsalderen. De hadde også ansvaret for å frakte kuer til oksen nede i bygda når de var brunstige. Siste året det var ordinær drift i Rømmervasseteren var i 1956.



Over: Rømmervasseteren i 1912. Foto: Løvling

Under: Seterstua under istandsetting. Foto: Ole Harald Kveli



Seterstua ferdig istandsatt utvendig. Foto: Ottar Bergli.



Bygningene på setervollen i 2018. Foto: Roy Vebjørn Kveliaunet.

KVELIA, TRØNDELAG: KART OG SKILTPROSJEKTET I KVELIA

Skrive av: Anders Mona, Statsforvalteren i Trøndelag

Etter velvilje frå grunneigar og frå vegvesenet fekk ein for to år sidan laga avkjøring og utkiksplass for Kvelia utvalt kulturlandskap. Benkar og bord kom raskt på plass, men manglande skiltmalar gjorde at det tok tid å få klart skiltet.

Informasjonsskilt og kart er vanskelege tema. Kor skal vi ha dei, kva er det vi vil informere om og korleis skal dei sjå ut?

For å finne korleis vi skal bruke kart og skilt vart Kvelia og Nordherad med i Miljødirektoratets pilotprosjekt for kart og skilt i Utvalde kulturlandskap. Vi starta med utarbeiding av kart, og her hadde vi med kartograf og grafisk designer Lina Haggard som er svært flink med kart, har gode forslag til løysingar, og er samtidig lyd-høyr for innspel. Då kartet var ferdig vart det sendt til byrå for å lage forslag til ulike skilt.

Vi starta kartarbeidet med å fjerne mykje av standard-informasjonen som ligg på vanlege kart. Deretter fekk vi innspel frå området om kva dei ønskte skulle vera med – vegar, stiar, kulturminne og ulike sørvisfunksjonar. Kartet gjekk litt fram og tilbake og endringar kom inn. Det vart og laga standardsymbol, nokre «vanlege», men og nye til utvalde kulturlandskap. .

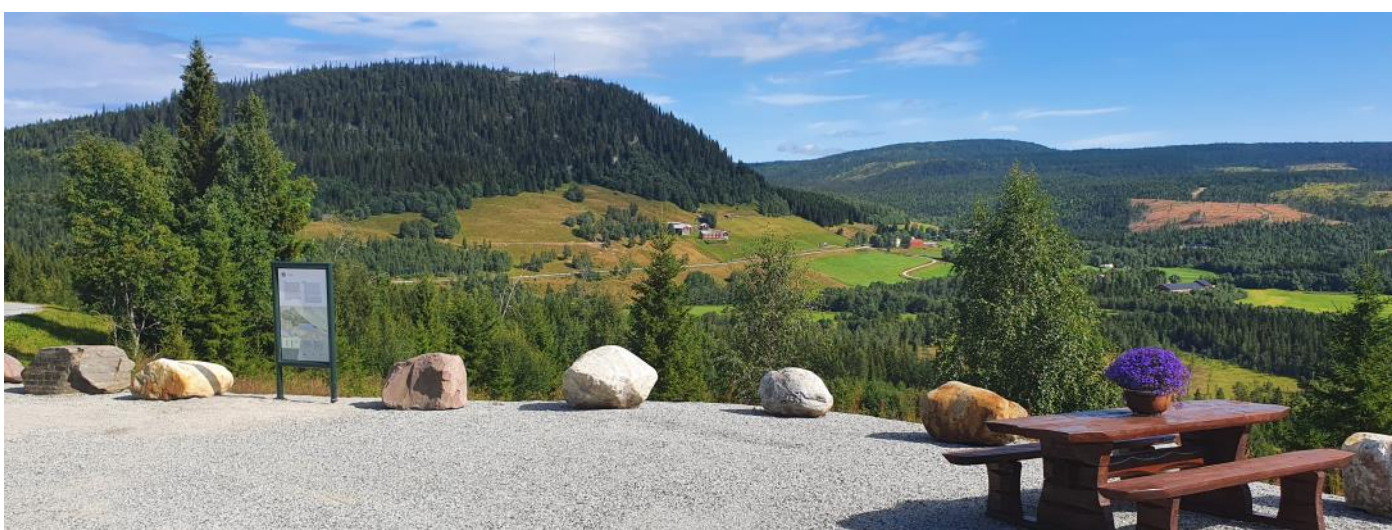
Kart og skilt er krevjande og tek tid, men med nye malar bør det vera enklare enn før, samstundes som vi vil

stå fram med eit likt preg over heile landet. Utfordringa med malar er at vi ikkje alltid får med dei 1000 gode ideane, men slik er det.

Profilhandbok med råd og rettleiing om bruken av heile den felles grafiske profilen til Utvalde kulturlandskap i jordbruket, samt kart- og skiltmalar finn de i [profilbanken hos Miljødirektoratet](#).



Det er utfordrande at kartet er plassert nedst på skiltet. Kartet kjem høgare om ein vel liggjande format. Her vart det ekstra lågt sidan produsenten laga føtene 25 cm for korte. Foto: Anders Mona



Utsikt mot Oppgårdan. Skiltet er plassert litt på sida for ikkje å ta for mykje merksemd. Foto: Anders Mona



Utsikt over Kvesjøen. Foto: Anders Mona

KVELIA, TRØNDELAG: RYDDING OG NY BRUK - KVELI BAD

Skrevet av: Ottar Bergli, Kveli utviklingslag SA og Anders Mona, Statsforvalteren i Trøndelag

Kveli bad ble bygd først på 1950-tallet og var i bruk fra til 1972 som et felles badeanlegg med badstu, karbad og dusjer for hele Kveligrenda. Badehuset var tegna av Johan Bustadmo, og tegninga var godkjent av Norges Badeforbund. Midt på 70-tallet ble huset solgt, tatt ned, og satt opp som hytte i Grøndalen. Tomta der badet sto grodde igjen med trær og busker. Etter en omfattende ryddejobb er tomta kommet fram i lyset og det er åpnet mellom tomta og bygdeveien. Et stort steinbord, stoler, benker, bålpanne og en symbolsk dusj er satt opp.

Mye av historien til badet fant en da det dukket opp en brevordner med kopier av brev og søknader og hefter med oversikt over betaling for bading på 1950-tallet. Det var bading annenhver lørdag og voksne betalte kr 1,50 og barn under 16 år kr 0,50. Badet hadde et eget styre, men ble drevet som et familieforetak med Johannes Aagård som badevakt/kasserer og Lydia Aagård, som tok seg av fyring og vask.

Badehusenes historie

Tidlig på 1900-tallet økte oppmerksomheten om personlig hygiene og det ble ivret for å få bygd badstuer og folkebad. «Dette er nødvendig i et land der det gjennomsnittlig bades kun 2-3 ganger årlig», skrev lege Otto Johansen i 1947. I 1922 ble *Norges badeforbund* stiftet. Sanitetsforeningene, Røde kors, Norsk folkehjelp og lokale ildsjeler bidro også til bygging av mange badehus. Fra 1925 ga Pengelotteriet støtte, fra 1927 kom statsbidrag.

I 1937 var det 300 offentlige badehus mens det i 1955 var 908 offentlige bad i Norge, i tillegg 395 skolebad og et uvisst antall bedriftsbad. Norges badeforbund laga standardtegninger for badehus og godkjente tegninger for tilskudd. På 60- og 70-tallet ble det vanlig med egne bad hjemme, og det var ikke lenger bruk for badehusene.

Søndag 29. august ble det holdt gjenåpning av Kveli bad med servering av kaffe, saft og klenning for 34 voksne og 3 barn. Magne Aagård kunne fortelle mye fra den tida badet var i drift. Han fortalte bl.a. at det var både dusjer, karbad og badstu i tillegg til venterom. Les mer [her](#).



Kveli bad, tidlig på 60-tallet. Foto: Privat



«Nyoppussa bad» et nytt samlingssted. Foto: Anders Mona



Fra "gjenåpninga" av Kveli bad august 2021. Kaffeservering på badehustomta. Foto: Ottar Bergli

KLEVGARDAN, TRØNDELAG: FOTOFOREDRAK PÅ LØNSET – OG STORT TAP AV EN ILDSJEL I KLEVGARDAN

Skrevet av: Marit Hjellmo og Ragnhild Eklid, Oppdal kommune

Sommeren 2019 var Oskar Puschmann fra NIBIO på oppdrag fra Utvalgte kulturlandskap på besøk i Oppdal. Han refotograferte en rekke fotografier som var innsamlet fra private album rundt om i bygda. Resultatet av denne historiske fotojakten viste Oskar Puschmann i et fotoforedrag i Lønset samfunnshus 27. oktober 2021. Hovedfokus var selvsagt på det utvalgte kulturlandskapet Klevgardan, som omfatter områdene Hulberget, Detlia, Sliper og Klevgardan, men det var også med bilder fra andre steder i landet som viste landskapsendringer. Temaet fanget manges interesse og ca. 80 personer møtte opp til et veldig interessant foredrag, med påfølgende kaffe og kaker.

Oskar Puschmann framhevet i foredraget innsatsen til Harald Sæther, som hadde ansvar for den lokale bildeinnsamlingen før refotograferingen i 2019 og digitalisering av bilder. Han fungerte som en utmerket guide når fotoståstedene skulle gjenfinnes. Harald Sæther fikk takk fra kommunen og blomsterhilsen for denne innsatsen. Stort var sjokket og sorgen da Harald brått og overraskende gikk bort bare vel et døgn etter kvelden på Lønset.

Harald Sæther har vært svært viktig for arbeidet med Klevgardan, og var en av flere eldre med stor kunnskap om området. Han var nå i gang med ei bok om gårdene i UKL-området, med blant annet rekonstruksjon av tidligere plassering av bygninger. Kommunen håper å få noen til å videreføre dette arbeidet.



Vi ser høykjøring på gården Liabø en julidag i 1934. 85 år seinere er det lett å kjenne seg igjen i tunet. Mannen bak rattet på traktoren i 2019 er tidligere grunneier, bildeinnsamler og lokalguide Harald Sæther. Klevgardan, Oppdal kommune, Trøndelag. Foto: 1934 Ukjent,



Varaordfører og leder i arbeidsgruppa for UKL, Elisabeth Hals, ønsker velkommen. Foto: Ragnhild Eklid

TARVA, TRØNDELAG: KARTLEGGING AV UTVALGTE NATURTYPER

Skrevet av: Hanne Høysæter, Ørland kommune

Øygruppen Tarva er et helhetlig kystlandskap som holdes i usedvanlig god hevd, gjennom husdyrhold og aktiv brenning av kystlynghei. For tiden er det tre gårdsbruk i drift på Husøya, og disse forvalter i praksis det aller meste av arealet.

På oppdrag fra Ørland kommune, finansiert med UKL-midler, har Miljøfaglig Utredning AS utført en kartlegging av utvalgte naturtyper og utarbeidet nye og reviderte skjøtelsesplaner for Tarva. Miljødirektoratets instruks for å kartlegge naturtyper er benyttet. Kartleggingen har hatt søkelys på sjeldne og truede arter, særlig beitemarksopp, samt fremmede arter.

I 2020 ble det påvist ca. 5000 dekar kystlynghei, noe som utgjør nesten 75% av de registrerte naturtypene. Ellers er det over 1200 dekar naturbeitemark på Tarva, tilsvarende ca. 18 % av de registrerte naturtypene. Det er også en del seminaturlig strandeng og sørlig nedbørsmyr, samt ett område med rik åpen sørlig jordvannsmyr.

Til sammen er det nå kjent totalt 78 rødlistede arter (truede og nær truede arter i Norge) på Tarva, fordelt på 5 karplanter, 21 sopp, 1 insekt, 50 fugler og 1 pattedyr. Tarva har et særlig stort mangfold av beitemarksopp, en artsgruppe spesielt knyttet til ugjødset naturbeitemark. I tillegg er mange fuglearter knyttet til det åpne kulturlandskapet.

Tarva plasseres i høyeste verdiklasse, av svært stor verdi/har høyeste forvaltningsprioritet for bevaring av naturmangfoldet. Området har store arealer med kystlynghei og naturbeitemark i god hevd. Det er mye kystlynghei som har blitt brent i nyere tid og befinner seg i tidlige utviklingsfaser. Lyngen bærer preg av beiting over store områder, både av sau og storfe, mens enkelte områder ser ut til å ha et for lavt beitetrykk. Naturbeitemark og seminaturlig strandeng er gjennomgående godt nedbeitet.

Fremmede bartrær som sitka er stedvis et problem på Tarva, både i form av plantefelt og spredning ut i åpne kulturmarkstyper. Arbeid med fjerning av disse er igangsatt og flere plantefelt ble tatt senest i 2020. Fortsatt gjenstår likevel noe innsats.



Irsk myrklegg (*Pedicularis sylvatica* ssp. *hibernica*) funnet på Tarva i 2019. Dette er en sjelden plante som blant annet kjennetegnes med hårete beger, forteller John Bjarne Jordal fra Miljøfaglig Utredning AS. Foto: John Bjarne Jordal



Gulslimvokssopp og Vrangjordtunge – eksempler på to sjeldne sopparter som er funnet på Tarva. Foto: John Bjarne Jordal



Seminaturlig strandeng på Karlsøya som er del av kartlagt område på Tarva. Foto: John Bjarne Jordal

LEKA, TRØNDELAG: SOMMERARBEID FOR UNGDOM

Skrevet av: Anders Mona, Statsforvalteren i Trøndelag

Leka utvalgte kulturlandskap har i flere somre tilbudt skoleungdom arbeid. Med dette har en fått gjort mye strandrydding og en del skjøtselsarbeid i UKL-området. Finansieringa av tiltaket har vært et spleiselag mellom Utvalgte kulturlandskap, kommunen, fylkeskommunen og oppdrettsnæringa. UKL har årlig bidratt med mellom 50 og 100.000 kroner til tiltaket. Kommunen leder og administrerer arbeidet.

Sommeren 2021 var sju ungdommer med på å rydde strender, luke rynkerose og vegtistel ved Herlaugshaugen og Kong Herlaugs sti, fjerne sitkagran, reparere

gjerdeklyver, rydde langs stier, smøre vinduer på steinhytta og smøre informasjonsbokser.

Ungdommene synes dette er et trivelig arbeid. Med mye besøkende folk i området er det også hyggelig med turfolk som skryter av arbeidet som blir gjort.

For det UKL-området er tiltaket et viktig bidrag for å få de unge til å sjå og ta vare på verdiene i et rikt kulturlandskap. I tillegg bidrar tiltaket med noe så viktig som lønna arbeid til ungdommene.



Tilskuere til strandryddinga sommeren 2021. Foto: Anette Pettersen



Båt må en ha i strandryddinga. Foto: Anette Pettersen

FURØYA, AGDER: KARTLEGGING AV SLÅTTEMARK

Skrevet av: Marie Bjelland, miljøvernavdelingen hos Statsforvalteren i Agder og Anders Thylen, Biofokus

I regi av Statsforvalteren i Agder har Biofokus hatt i oppdrag å lage skjøtselsplan for slåttemarkene på Furøya. Til grunn for skjøtselsplan ligger både tidligere registreringer i Naturbase, forvaltningsplan for Furøya, samt nye registreringer sommeren 2021. Oppdraget er en del av et arbeid knyttet til tilskuddsordningen for truede og utvalgte naturtyper som driftes av miljøvernavdelingen hos Statsforvalteren.

Det er registrert fire ulike lokaliteter med slåttemark - to på nye arealer som ikke tidligere er kartlagt. I tillegg er det kartlagt tre hule eiker (utvalgt naturtype) og en strandeng (truet naturtype).

Biofokus oppfordrer til videre slått, samt rydding i kanter for å få inn mer lys. Dette er viktige tiltak på arealer som en ønsker å tilbakeføre til slåttemark.

Samtidig er det viktig å ivareta gamle trær, spesielt store eiker i kantsonene. Biofokus foreslår videre revidering av noen arealer, til dels hogst av en større bestand av fremmede bartrær og gjenåpning av en strandeng på østsiden. Etter Biofokus sin vurdering gjøres et godt arbeid med skjøtsel av enger på Furøya, men det kan gjøres ytterligere tiltak for å øke naturverdiene.

Fra 2020 er det kommunene som forvalter UKL-ordningen, men for Furøya, som delvis eies av Tvedestrand kommune, er det Statsforvalterens landbruksavdeling som fatter de formelle vedtakene. Statsforvalterens miljøvernavdeling bidrar med kartleggingsarbeid og oppfølging av skjøtselsplan.



Naturtypene slåttemark og eik kartlagt på Furøya i 2021 (Biofokus, 2021). Rødt omriss viser svært viktig, grønt viktig og gult lokalt viktig naturtype.



Nyregistrert slåttemarkslokalitet sør på Furøya.



Nyregistrert slåttemarkslokalitet sørvest på Furøya. Begge foto: Anders Thylen

VEST-LISTA, AGDER: ET ELDORADO FOR TUR- OG SYKKELENTUSIASTER

Skrevet av: Aud Irene Vatland, Farsund kommune

UKL-området Vest-Lista er langstrakt og strekker seg «fra fyr til fyr» helt i vest på Lista-halvøya – fra Lista fyr i sør til Varnes fyr i nord. Området er et svært populært turområde og gode aktører har samarbeidet om tilrettelegging – både grunneiere, kommune, fylkeskommune, Lister friluftsråd, Lista våtmarkssenter og til og med Statens vegvesen har bidratt!



Over: Snekestø med hamn og parkeringsplass.
Under: Kyststien Håle – Snekestø med utsikt nordover. Tur-sykkel-ruten Vita-Velo følger fylkesveien i dette området.
Foto: Aud Irene Vatland, Farsund kommune

Tursykkel-ruten Vita-Velo er etablert fra Lista fyr og nordover hele vestkysten til Varnes fort og Varnes fyr. Det er etablert kyststi med mange avstikkere og turmål: toppturer, helleristninger og gravrøysen, krigsminner, Lista museum på Nordberg fort, Lista fyr, Varnes fyr med mer. Kommunen sier derfor velkommen til UKL Vest-Lista til fots, med sykkel (som også kan leies på Lista fyr) eller med bil – her er det muligheter for alle!

 **Stig Alfred Eikeland**
10. mai · 🌐

En av de gode tingene jeg er så heldig å jobbe med i Farsund kommune 😊 På Vest Lista kan grunneiere søke om tilskudd til å opprettholde kulturlandskapet, samtidig som de driver gården for fullt. Her har Tore Mikkelsen hatt ansvaret for å hogge sitkagran og sette opp steingjerdene. Bare et av mange tiltak, men et gledelig syn 🙌



Farsund kommune - landbruk
10. mai · 🌐

Se den utrolige forskjellen FØR og ETTER tiltak i Utvalgt Kulturlandskap på Vest-Lista!
Tore Mikalsen og gode medhjelpere har hogd digre, buskete

UKL skaper glede og engasjement! Innlegg på Facebook 10. mai 2021 fra naturforvalter Stig Alfred Eikeland i Farsund kommune

LEVELD, VIKEN: FOTOUTSTILLING I OG OM LANDSKAPET

Skrive av: Marit Torsrud Nerol, Ål kommune

Søndag 13. juni 2021 var det opning av fotoutstillinga «Kulturlandskap i endring» av Oskar Pushmann frå Norsk institutt for bioøkonomi, NIBIO. Utstillinga var eit samarbeidsprosjekt mellom UKL- Leveld og Leveld kunstnartun. Leveld bygdekvinnelag var og med å valde ut bilete til utstillinga. Utstillinga inneheld 23 bilete (før og no) som var sett opp i skogen ved Leveld kunstnartun. Der kunne publikum gå ein liten runde gjennom heile sommaren og oppleve bileta. UKL- Leveld synast det var fint å få til denne utstillinga. Gjennom denne utstillinga har me fått løfta fram arbeidet med refotografering og gjort det mogeleg for fleire å oppleve kulturlandskapet før og no i Leveld.



Over: Oskar Puschmann, Steinar Saghaug og Marit Torsrud Nerol
Under: Mange ser på bileta.
Innfelt: Et av bileteplatene. Alle foto: Steinar Saghaug

BLOMSØY-HESTØY OG SKÅLVÆR, NORDLAND: 237 ÅR GAMMEL BRYGGE I HESTØYSUND SETTES I STAND

Skrevet av: Arne Farup, Statsforvalteren i Nordland

Istandsettingen av brygga til Annie Marskar Henriksen og Bjørn Henriksen i Hestøysund nærmer seg nå slutten. Neste sommer gjenstår det bare å få lagt torvtak. Eiendommen har vært i familiens eie i seks generasjoner, og har stått der siden Bjørns tiptippoldefar bygde den i 1784.

Arbeidet har i løpet av tre sesonger blitt utført av Steinar Breivik (79) og Håkon Bergsåker (76) fra Vega. Det har kostet nærmere 900 000 kroner, og er finansiert med tilskudd over UKL-midlene, Kulturminnefondet og en betydelig andel egne midler.

Gleden ved å ta vare på historien har vært en viktig driver for at Annie og Bjørn har valgt å bruke mye penger og energi på å ta vare på bygningen.



Brygga i Hestøysund. Alle foto: Annie Marskar Henriksen



ENGAN-ØRNES OG KJELVIK, NORDLAND: ALLSIDIG AKTIVITET I 2021

Arne Farup, Statsforvalteren i Nordland

UKL-området i Sørfold kommune består av areal på begge sider av Sørfjorden. På nordsiden ligger den brattlendte bygda Engan-Ørnes tett inntil fjorden, mens på sørsiden ligger den samiske husmannsplassen Kjelvik ca. 1,5 kilometer og 230 høydemeter fra sjøen. Før var Engan-Ørnes og Kjelvik knyttet sammen gjennom ferdseien over fjorden, i dag gjennom bilveien forbi Kobbelv og Elvkroken innerst i fjorden.

I år er grensene for UKL-området utvidet. Dermed kan den historiske formidlingen av de to delområdene kobles tettere sammen, og mulighetene blir bedre for å ivareta kulturlandskapet også i den nære utmarka. Som en del av dette er den gamle ferdseisveien fra Kjelvikgården ned til sjøen nå ryddet. På Kjelvikgården er fjøsmuren restaurert, og nytt utedo har kommet på plass. Neste år regner Nordlandsmuseet å starte istandsettingen av det gamle steinaustet og garnhjellen (tørkehus for garn) nede ved sjøen.

På Engan-Ørnes er det i år blant annet gitt tilskudd til istandsetting av to gamle fjøs, deltakelse på kurs i kjøttforedling, bygging av driftsvei, utskifting av gjerde og innkjøp av elektroniske gjerder.



Fra slåtten på Engan-Ørnes i 2021. Foto: Rakel Nystabakk



Håkon B. Bø og Kjell Hansen rydder sti i Kjelvika.
Foto: Ida Beate Otterlei



Istandsetting av fjøsmur i Kjelvika. Foto: Ida Beate Otterlei

ENGELØYA, NORDLAND: HAGBARDHOLMEN RYDDES OG BEITES

Skrevet av: Arne Farup, Statsforvalteren i Nordland

UKL-området Engeløya i Steigen kommune er rikt på kulturminner. Området har blant annet et stort antall gravminner fra bronse- og jernalder. Noen av disse er konsentrert på såkalte gravholmer, som er en nordnorsk gravfeltsform.

På Hagbardholmen er det registrert 23 graver, de fleste fra vikingtida. Gravene ligger samlet i et felt, og det står en liten bautastein nær feltet. På holmen er det også et fint gammelt naustmiljø. Det er utarbeidet en egen skjøtelsesplan for Hagbardholmen, og i sommer har det blitt ryddet kratt og skog. Noen geiter, styrt med elektroniske gjerder, er også i gang med å beite fram landskapet.



Skjøtsel rundt bautastein på Hagbardholmen.
Foto: Berit Staurbakk



Geitene beiter på Hagbardholmen. Foto: Berit Staurbakk

RØST, NORDLAND: AGNESSTUA TAS VARE PÅ

Skrevet av: Arne Farup, Statsforvalteren i Nordland

Agnesstua er et halvannen etasjes nordlandshus bygd i lafteverk. Huset er trolig satt opp i 1895/96, men det er likevel mulig at lafteverket er fra tidlig på 1800-tallet. Siste beboer ble enke i ung alder, etter at mannen omkom på havet. I etterkrigstida ble boligen noe modernisert, og huset har vært ubebodd siden 1967. Ifølge en kulturminnefaglig vurdering utført av NORD-FAR AS v/ Arnstein Brekke, er huset representativt for strandsitterne på Røst, og typisk for en lang historisk epoke, hvor folk livberget seg på kombinasjonen av fiske, fangst og jordbruk.

Nå har nye eiere overtatt og ønsker å sette i stand huset i tråd med den kulturminnefaglige vurderingen, og det er det gitt tilsagn over UKL-midlene til utbedring av lafteverk og istandsetting av kledning på ytterveggene. I søknaden legger eierne vekt på at det er viktig at huset ikke blir satt i stand som om det var et nytt hus – de vil med andre ord gjøre så lite som mulig og med riktige valg av materialer.



Interiøret i Agnesstua har gjenbruk av listverk og panel fra gammelkirka på Røst, som ble revet omkring 1900. Flere bygg i dette området har materialer fra gammelkirka. Foto: Einar Stamnes, Kulturminneplan for Røst kommune 2017-2022



Agnesstua. Foto: Knut Blix Valberg

SULDAL, ROGALAND: KARTLEGGING AV HISTORIA PÅ GARDEN HAVREVOLL

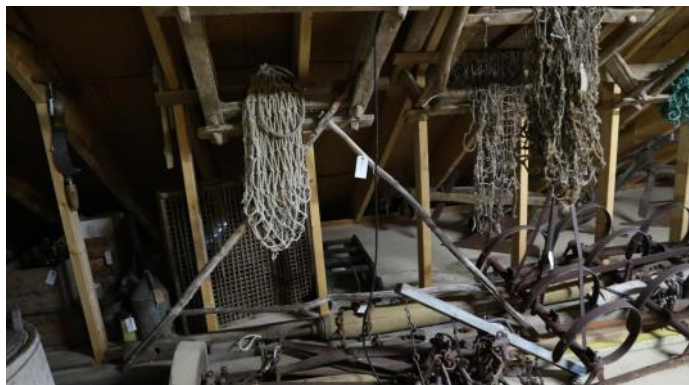
Skrevet av: Av Kolbein (gardbrukar) og Ingeborg (odelsjente) Havrevoll

På garden Havrevoll i Suldal jobbar me med å ivareta gamal informasjon om garden, og vi har samla og teke vare på ulike gamle reiskapar. Det starta vinteren 2019, då odelsjenta Ingeborg ville skrive om alle husa på garden og historikken rundt dei i ei 4H-oppgåve. All informasjon om dei rundt 40 bygningane vart samla i eit hefte. Ingeborg synest det er viktig å ta vare på gamal kunnskap og historie, slik at den ikkje skal forsvinna i framtida.

«Besten fortalde jo mykje, men det er noko med at ein ikkje klarar å hugsa. Får ein det nedskrive kan alle lesa det, òg i framtida», seier Ingeborg, som i dag er 16 år. Ingeborg har sidan 2019 hatt tre 4H-prosjekt knytt til garden, historikk og gamal drift. Gamalt utstyr som har lege rundt omkring på garden er no samla på eit stort garasjeloft. Her har Ingeborg og besten (farfar) Erik nummerert alle gjenstandar og gamalt utstyr, for så å skrive ned informasjonen om dei i eit register etterpå. Til no har dei registrert over 200 gjenstandar.

Dei har også skreive om stakkstenger, gamle slåtteplassar, tuftar etter tidlegare høyløer og stølsdrift i heia. Han far Kolbein og besten Erik har skreive opp og kartfesta alle stadnamna på garden.

Garden Havrevoll har vore i slekta Havrevoll sidan midten av 1600-talet. Etter gamalt har det vore fem husmannsplassar og fem stølsplassar til garden. Målet på sikt er få samla all informasjon om gardshistoria i eit felles dokument, så historia ikkje går tapt for ettertida. Drifta på garden i dag består av mjølk, sau og ammeku. Det er viktig med eit aktivt jordbruk for å klara å halda kulturlandskapet ope. I dette ligg òg vedlikehald av heia og stølsveier slik at husdyra får beita i utmarka om sommaren.



Nokre av dei over 200 gjenstandane som har fått eit nummer.



Ingeborg og farfar Erik N. Havrevoll nummererer gamal reiskap på garasjeloftet. Alle foto: Kolbein Havrevoll

SULDAL, ROGALAND: JEGEREN PÅ FLÅTO

Skrevet av: Maria Klungtveit

Når hausten er komen til Suldal er Audun Myhre, viltforvaltaren frå Tananger, i sitt ess. På gamle familietufter på Klungtveit over Suldalsvatnet har han og kona May bygd sitt eige paradys. Kneika oppover frå Suldalsvegen er ikkje for pingler. Terrenget er bratt, ulendt og uendeleg vakkert. Her går også nøgde sauer og beitar. Vel framme på indrebøen Flåto på Klungtveit rekk ein akkurat å få pusten att, før den forsvinn like fort då den svimlane utsikta openberrar seg over dal-føret.

At Audun opprinneleg er tømrrar av yrke er ikkje vanskeleg å sjå når ein kjem inn porten til klynga av småhus som klorar seg fast ytterst på bøen. Nå kosar han seg og tutlar på i eit rolegare tempo på draume-staden sin på Klungtveit. Rev, ugla, røysekatt og harepus inne i hytta vitnar om ein allsidig jeger. No ser Audun fram til vinteren med fangst og åtejakt på rev og mår.

Som grunneigarar i UKL Suldal brukar ekteparet også mykje av tida si til å pleia og vedlikehalde landskapet kring seg, og slik ta vare på historia som ligg på garden. «Mor mi fekk Klungtveit-garden i gåve i 1953 og me var mykje her inne oppgjennom barndomen», fortel Audun, og «Flåto var namnet på den innerste bøen kor slåttan blei turka i to høylør». I 2004 fekk han overta dette stykket. Det starta med ei enkel hytte, og på 17 år blitt til eit lite smykkeskrin av eit hyttetun. Her er ofte barn, barnebarn og jaktlag på besøk.

Framom vindauga som vender mot vatnet og fjella på motsett side, står kikkerten. «Eg ser jo alltid noko! I det rette lyset kan eg telja spira på hjortabukkane som ligg på toppen av Bjønsinut. Det er mektig å tydeleg sjå

at han gir hals, og etter fleire sekund høyrer eg brølet her borte!» seier Audun. Ein annan gong kom han over ein kar på sauesamling. Han balte og leita i det bratte terrenget. Audun drog kjensel på bonden, ringde han og loste han rett til sauene han mangla.



Audun, May og hundene i sitt paradys- med fantastisk utsikt over Suldalsvatnet.



Med kikkerten kan Audun ta naturen og utsikten inn i stova.



Flåto ved overtakelsen i 2004 og slik det er i dag. Alle foto: Lise Bjelland

BØENSÆTRE MED Plasser, Viken: SOMMERENS SLÅTTETREFF

Skrevet av: Karl Martin Møgedal, jordbruksjef i Marker og Aremark

Bøensætre framstår i dag som en levende husmannsplass med husdyr og helårsbosetning i et restaurert kulturlandskap slik det artet seg rundt århundreskiftet.

Med dagens drift ønsker Hedda og Egil Kortnes å holde historien levende og samtidig bevare det åpne kulturlandskapet med lauvingstrær og blomsterrike engbakker. Bøensætre er en idyll, med mye gammel redskap. Slipesteinen som står på tunet vitner blant annet om et strevsomt liv for alle som bodde på husmannsplassene. Plassene drives etter økologiske prinsipper, og dyra på gården sørger for å holde kulturlandskapet åpent.

Hvert år arrangeres det slåttetreff på Bøensætre i begynnelsen av august. Dette er et arrangement som samler folk på tvers av alder og tilhørighet, men med en interesse og glød for å opprettholde de gamle slåttemarkene med sitt biologiske mangfold. De gamle redskapene tas fram, og læremestrene viser fram gamle kunster i sliping og bryning av ljåer, slått og hesjing.



Kyndige gamlekarer er med på laget og videreformidler blant annet viktig kunnskap om hvordan bryne skal brukes. Foto: Heidi Hermanson



Slåttemarkene er magre enger som gir godt vinterfôr til husdyr. I tillegg er de viktige habitat for mange sjeldne planter og insekter. Foto: Heidi Hermanson



Underveis i slåttetreffet serveres det egenprodusert mat fra permakulturlagen. Som avslutning på arrangementet serveres det slåttegrøt. Foto: Heidi Hermanson



Noen av årets «slåttekarer» ved en ferdig hesje. Foto: Heidi Hermanson

RYGGE, VIKEN: ØKT SATSING PÅ BEITEDYR

Skrevet av: Stine Lilleby, rådgiver, Landbruksforvaltningen i Moss og Råde



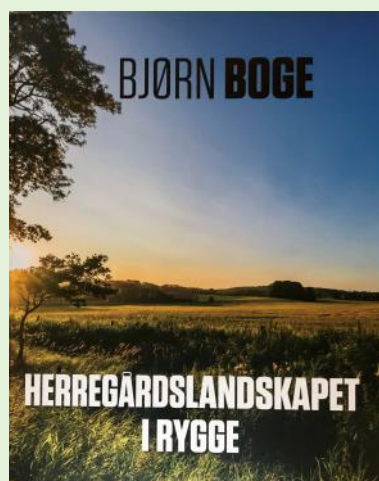
Deler av inngjerdingen der geitene kan boltre seg fritt. Foto: Stine Lilleby

Rygge utvalgte kulturlandskap, som ligger i Moss kommune, består av et vakkert herregårdslandskap rikt på kulturminner og naturverdier. Området strekker seg over 31 000 dekar, og det er stort behov for å pleie kulturlandskapet for å ta vare på kulturminner og biologisk mangfold. Imidlertid er det i dag få beitedyr innenfor det utvalgte kulturlandskapsområdet, og det er derfor ønskelig å legge mer til rette for dette fremover.

I år fikk geitebonde Geir Braathe tildelt UKL-midler til å gjerde inn i overkant av hundre geiter på eiendommen sin. Gjerdet er tilknyttet fjøset, slik at geitene kan gå inn og ut av et stort område som de ønsker. Den faste inngjerdingen kombineres med virtuelle gjerder fra Nofence for å utnytte beiter andre steder, både innenfor og utenfor UKL-området.

Braathe erfarer at UKL-midler til fast inngjerding har gjort geiteholdet lettere ved at geitene nå kan gå inn og ut av fjøset som de vil, og at det i sum blir mer beiting i UKL-området enn tidligere.

Bok om Rygge-landskapet



Høsten 2020 kom boka *Herregårdslandskapet i Rygge* av Bjørn Boge (Pernille forlag), som gjennom foto og tekst skildrer naturmiljø- og kulturmiljøverdiene i området og inspirerer til turer i landskapet.

GJUVSLANDSLIA, VESTLAND: NOFENCE MOT BJØRNEBÆR

Skrive av: Terje Aggvin, grunneigar

I alle teigane i Gjuvslandslia er bjørnebær ei utfordring. Dei seinare åra er det gjort omfattande innsats for å forsøka å halda den i sjakk og trenga den tilbake nokre stadar. I det bratte terrenget er det ein uendeleg jobb. I eit forsøk på å få betre hjelp av sauene har vi i år forsøkt Nofence. Vi synest det ser svært lovande ut. Klavane gav oss moglegheit til å beita hardare i dei høgast prioriterte område. Der bjørnebæra ikkje var kome for langt, var det lite ferske skot og lite blader att, når sauene var ferdig. Bjørnebæra måtte skyta på nytt, og haustens manuelle rydding vart mindre omfattande. Vi har god tru på at dette skal hjelpa oss godt over tid.

Vi hadde ein del utfordring med klavar som kobla ut og klavar som gjekk relativt raskt tom for strau. Ettersom det i hovudsak er gimrar (årsgamle hosauer), vart det nausynt å laga til med grinder for å få tilstrekkelig vedlikehald av klavane. Men sauene gjekk ganske godt innanfor angitt beite, til tross for at det i periodar var berre om lag halvparten med verksam klave. Neste sesong reknar vi med enn betre effekt, for då kan vi starta beitinga tidlegare (fekk klavane i slutten av april), noko som bør gi gevinst.



Før beiteslepp 13.mai og same stad etter 10 dagar med beiting. Alle foto: Terje Aggvin



Gimrane var i hovudsak i Gjuvslandslia frå starten av mai til starten av november.

ORMELID, VESTLAND: VEITESYSTEMET I ORMELID

Skrevet av: Torunn Løne Vinje, Stiftinga Ormelid gard og Trude Knagenhjelm, Statsforvaltaren i Vestland

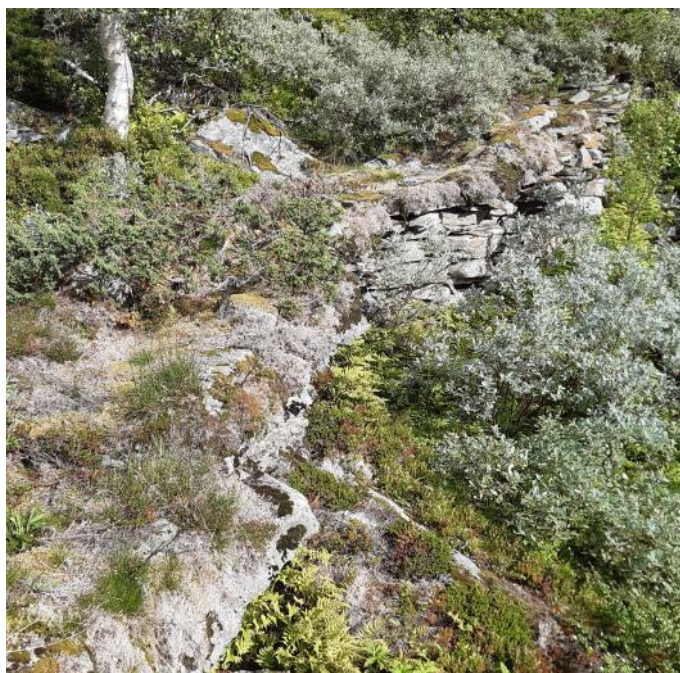
Ormelid ligg i eit nedbørsfattig område i overgangen mellom indre fjordstrøk på Vestlandet og indre fjellbygder på Austlandet. Behovet for å tilføre vatn til garden har truleg dukka opp då dei først byrja å drive jorda på denne høgdegarden. Lokale har hatt kjennskap til veitene, men fullstendig oversikt er det vel ingen som i dag har.

Hausten 2019 var stiftinga sin prosjektleiar og styremedlem Torunn Løne Vinje på tur i stølsområda. Då teikna det seg eit bilete av eit omfattande veitesystem i utmarka, som endar opp i mange forgreiningar på Ormelid si innmark. Veitene er ein kombinasjon av naturlege grøver (bekkefar) og veiter skapt av menneskehand. Det er fleire parti med oppmuringar, parti som er hogge ut i fjell eller grave opp for hand, og delar av veitene kan vere steinsette. I oppmuringa som ligg der vatnet kjem ned mot Øvstestølen fører vatnet over eit kupert område og har same funksjon som ein akvedukt. Muren er 50-80 cm høg, og det er lagt store steinheller nedover med torv på kantane for å leia vatnet fram mot ei veit som har ei form som grøft. Denne er igjen lagt med ei helling for å få maksimal utbyte av det låge fallet i området.

Lite er ålment kjent om veitesystemet i Ormelid, men når ein først blir vår desse strukturane skjønar ein at tallause arbeidstimar er lagt ned, med graving, krafising og steinbering. Alderen og funksjonstida på veitesystemet er ukjend, men vi veit at folk i nabobygdene i aust, i Lom og Skjåk, hadde god kunnskap om bygging av vatningsveiter. Me veit også at lomværer bygde eit omfattande veitesystem i området Engjadalen – Nes – Høyheimsvik lenger ute i Luster. Det nære hopehavet mellom folket i fjellbygdene i Luster og Ottadalen er velkjent og det er sannsynleg at lomværer kan ha vore med og bygd veitene i Ormelid.

Med ein restaurert ferdselsveg og vardar frå mellomalderen og eit restaurert veitesystem, som kanskje òg kan førast tilbake til mellomalderen, vil Ormelid kunna framstå som eit meir komplett kulturmiljø med stor tidsdjupne. Stiftinga sitt overordna mål er at Ormelid sin vertikale driftsstruktur skal vera lesbar i framtida og

infrastruktur som veg og vatn er sentral i dette stor-slåtte kulturlandskapet. Stiftinga Ormelid gard planlegg ei synfaring våren 2022 for å avdekke traseen til veita på strekket mellom Øvstestølen og Ormelid. Ei slik registrering vil lette arbeidet med vedlikehald av veiter og sikre at vatnet vert leida på rett veg i framtida.



Akvedukten ved Øvstestølen. Foto: Trude Knagenhjelm



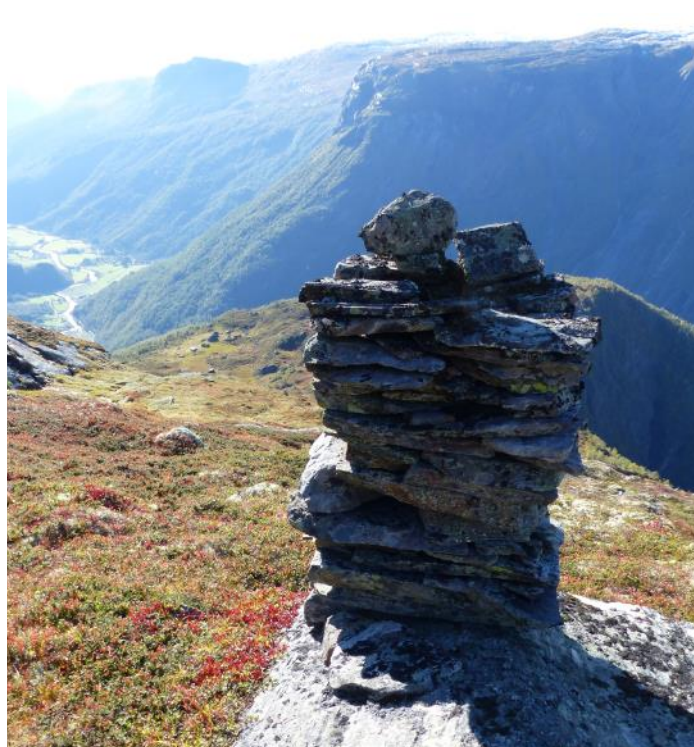
Ein av to større murar som er funne i fjellet.
Foto: Torunn Løne Vinje



Oversikt over området med veitesystem. Foto: Trude Knagenhjelm



Veit ved åsen Vetlaflui. Foto: Torunn Løne Vinje



Varde i varderekke som ligg parallelt med veita mellom Øvstestølen og Øvste Stølsdalen. Foto: Torunn Løne Vinje

LÆRDAL, VESTLAND: GODE KREFTER RYDDAR I «JUNGELN»

Skrive av: Trude Knagenhjelm, Statsforvaltaren i Vestland

I rasmarkene på Moldesida i Lærdal har Ivar Molde og hans gode hjelparar Bjarne Hunderi, Bjørn Molde, Jørgen Bruheim og Sveinung Bentås rydda 40 mål gjengrodd areal som no er beitemark for sau. Dei byrja på ryddearbeidet for over tjue år sidan, både for å rydde i «jungelen» og for å auke beitearealet. Moldesida i Lærdal peikar seg ut med sine mange naturtype-registreringar og rikt biologisk mangfald. Det er laga tre skjøtselsplanar for verdifulle lokalitetar i området som Ivar Molde skjøttar.

Tilnærminga til restaureringa av arealet er å bruke god tid på ryddinga slik at også beitedyra får gjere ein jobb innimellom. Sprake som vert rydda vert brukt som gjerdestolpar rundt beitet, og brenning av granbaret går føre seg under forsvarlege tilhøve vinterstid. Enkelte tre skal stå att for å gje skugge til beitedyra og for å hindre uønskt tilvekst av vegetasjon.

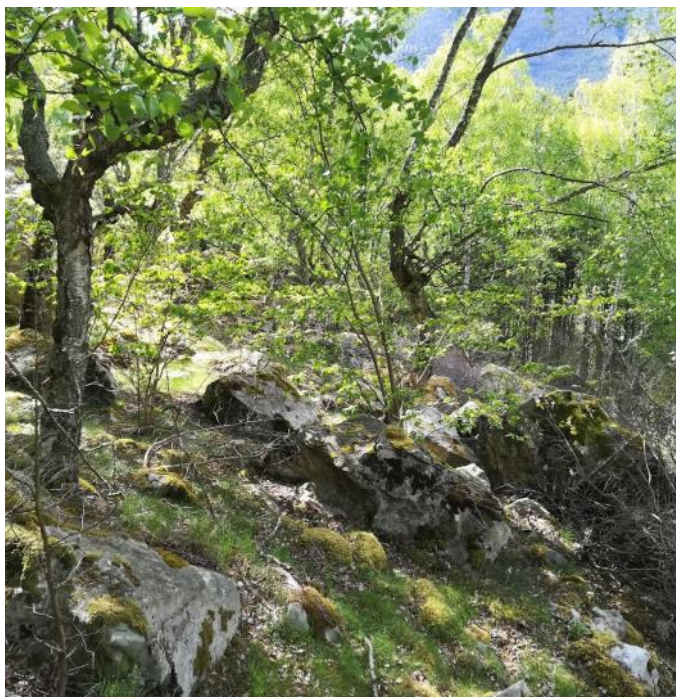
Då Lærdal vart utvalt kulturlandskap i jordbruket opna

det seg ei moglegheit for søkje om midlar til prosjektet, noko ryddegjengen set pris på. «Den ordninga er fin. Det betalar ikkje arbeidet, så eg tek det som ein skjerv. Så eg hadde gjort dette uansett, for eg gjer det for å få beite», seier Molde. Det er generelt stor interesse i Lærdal for å ta vare på, bruke og skjøtte jordbrukslandskapet. Kwart år får Lærdal kommune mange gode søknadar på UKL-midlane.

(Teksten har utdrag frå sak i Sogn avis 29. mai 2021, med løyve frå Sogn avis og journalist Ole Ramshus Sæthun.)



Ivar Molde har med god hjelp frå vener restaurert biologisk verdifull hagemark på Molde i Lærdal.
Foto: Ole Ramshus Sæthun, Sogn avis



Området var i full attgroing. Foto: Trude Knagenhjelm



Prosjektet har god sirkulærøkonomi der sprake som blir rydda får eit nytt liv som gjerdestolp. Foto: Trude Knagenhjelm



Sau på beite i det restaurerte området. Foto: Trude Knagenhjelm

STADLANDET, VESTLAND: DJUPDYKK I HODDEVIK SOM BAKGRUNN FOR SKILTING

Skrive av: Trude Knagenhjelm, Statsforvaltaren i Vestland

Ein vindfull og våt dag i oktober inviterte Stad kommune grunneigarar og innbyggjarar, og representantar frå Høgskulen i Vestland og Statsforvaltaren, til å samle innspel til skilt som er under utarbeiding i Hoddevik.

Etter ein dag med grunneigarane i landskapet trakk vi inn i skulehuset der kommunen arrangerte kreativ verkstad og fekk gode innspel til informasjon og innhaldet på skilta. Deltakarane peika på viktige kulturminne og lokalitetar, og teikna inn stiane dei ønskte å ha med på skilta. I etterkant av møtet i Hoddevik har kommunen sendt ut tekstmanus og invitert dei som deltok på møtet til å komme med innspel og korrigeringar til teksten, og til å sende inn eldre bilete som skal illustrere skilta. Ein kartteiknar skal utarbeide karta basert på alle innspela som kom fram på møtet.



Det var stort engasjement når det skulle peikast ut verdiar i landskapet som må inn på kartet på skiltet i Hoddevik.
Foto: Trude Knagenhjelm



Vått og kaldt med synfaring i oktober! Det vart korkje surfing eller dykking i havet denne dagen, men søkkblaute vart vi!
Foto: Trude Knagenhjelm

HELGØYA, INNLANDET: HUSMANNSSTUA PÅ HAVREBAKKEN FÅR NYTT LIV

Skrevet av: Gerd Solberg, Ringsaker kommune og Stig Horsberg, Statsforvalteren i Innlandet

Havrebakken er en husmannsplass under storgarden Hovelsrud og har ikke vært bebodd siden 1950-60-tallet. I sommer ble istandsettingen av det nedslitte og forlatte bolighuset («stua») på plassen ferdig og markert med offisiell åpning. Planen er å leie ut huset til ferierende på Helgøya. Havrebakken har en fantastisk beliggenhet, helt usjenert i skogkanten med en fantastisk utsikt sørover mot Mjøsa og bygdene på Toten og Stange. Se mer på [Hovelsruds nettside](#).

Stua ble bygd i 1857 og er et panelt tømmerhus med kjøkken og stue i første etasje og to rom i andre etasje. Navnet på plassen stammer trolig fra den tida hvert kornslag hadde sin faste åker. I tillegg til stua var det fjøs, låve og ei bu, som nå er borte. På det meste hadde plassen 15 mål jord. I 1865 var det to husmenn med jord her, og enda var det en «innerst» som bodde i huset og betalte for seg, eller ble betalt for av fattigkassa. Husmannsvesenet hadde sin største utbredelse i landet her i Mjøs-bygdene, fram til utvandringen for alvor skjøt fart i slutten av 1800-tallet. De få plassene som fortsatt er intakte, er en viktig del av kulturhistorien på Helgøya.



Husmannsstua på Havrebakken før istandsetting. Foto: Marianne Olssøn



Åpning av den restaurerte stua sommeren 2021.
Foto: Marianne Olssøn



Gavlveggen etter istandsetting. Foto: Marianne Olssøn

STØLSVIDDA, INNLANDET: KARTLEGGING AV VEGETASJON OG SKJØTSEL AV UTMARKSBEITE

Skrive av: Ragnhild Mobæk, NIBIO og Anne Marie Mørstad, Vestre Slidre kommune

NIBIO har på oppdrag frå Vestre Slidre kommune kartlagt rundt 150 km² vegetasjon på Stølsvidda i sommar. Vegetasjonen i området er nokså einsforma med mykje rishei og grasmyr. Her finst òg store oppdyrka areal, der mykje no har ekstensiv drift. Beitekvaliteten varierer med terrenget; det beste beitet finst oftast i bratte lier med frodig engbjørkeskog. I nærområda til støslaga, der beitetrykket har vore høgt, er denne skogen veldig grasrik. Men lågt beitetrykk gjer at høge urter som tyrihjelme mange stader kjem inn og reduserer beitekvaliteten. Dei siste par åra er det starta eit prosjekt med rydding/tynning av lauvskog i eit verdifullt utmarksbeiteområde nær aktive stølar. Bruk av Nofence-utstyr – «elektroniske gjerde» - er òg prøvd ut i sommar, med 100 klavar på storfe, utleigd frå UKL.

Landskapet på Stølsvidda er sterkt prega av tidlegare tidars bruk. Store område vart avskoga grunna stølsbruk og annan utmarkshausting, og vidda ligg såleis under den klimatiske skoggrensa. Framleis er det aktiv støling på dei fleste støslaga. Men beite- og utmarksbruken endrar seg, og dermed det gamle beitelandskapet. Tidlegare opne areal gror att når beitinga opphøyrer. Først kjem eit busksjikt med dvergbjørk, einer og vier, så ungsbogen. Mykje av tidlegare trelaus fastmark som stølsbrukarane fortel om, er no bjørkeskog.

Grana kryp mange stader oppover i risheia, og på gamle beitevollar har eineren lett for å feste grepet. For å halde beiteareala i hevd kan krattknusing, tynning og styrt beitebruk vere gode verktøy. Det gjeld da å finne dei areala der slike tiltak har størst effekt.

Vegetasjonskartlegging er ein reiskap for dette. Kartlegginga vil munne ut i vegetasjonskart, beitekvalitetskart for sau og storfe og rapport med råd om skjøtsel av beiteressursane.

Kartlegginga held fram sommaren 2022. Basert på felt-sesongen denne sommaren kan vi allereie no slå fast at det i Vestre Slidre sin del av Stølsvidda finst mykje godt og variert beite, og at det er plass til mange fleire beitedyr. Den delen som ligg i Nord-Aurdal vart kartlagt for ein del år sidan. For meir informasjon om NIBIO si kartlegging av utmark, sjå www.utmarksbeite.no



Kyr med Nofence-klave på stølen. Foto: Jon Terje Rying



Grasrik engbjørkeskog ved Hodnestølen.
Foto: Magnus Stenbrenden, NIBIO



Rydda beitevoll ved Haugastølen
Foto: Magnus Stenbrenden, NIBIO



Beitevollar i stølslaget Nordre Trollhovd. Foto: Ragnhild Mobæk, NIBIO



Beitevoll på Øystølen med etablering av einer. Foto: Magnus Stenbrenden, NIBIO

VANGRØFTDALEN OG KJURRUDALEN, INNLANDET: STRØM TIL SETERDALEN

Skrevet av: Ragnhild Trønnes, Os kommune

I 2021 startet arbeidet med å grave strømkabel innover Vangrøftdalen. Området er både utvalgt kulturlandskap og landskapsvernområde, der offentlige myndigheter, grunneiere og rettighetshavere skal være sams om prosjektet. Nå har myndighetene fått sagt sitt, og gjennom flere spleiselag, tilskudd og bidrag fra de som tilkobles har man fått finansiering på plass. I år ble halvparten av UKL-potten for området lagt inn i strømprosjektet.

I løpet av 2022 skal alle de 16 aktive setrene innenfor området få innlagt strøm på setra. Dette betyr jevn omrøring og nedkjøling av melka, kontinuerlig oppvarmet varmtvannstank og en lettere hverdag på setra, for både folk og fe. Neste gang budeia tusler over tunet, vil hun ikke lenger høre den larmende duren fra diesellaggregatet i uthuset. Nå er seterdaalen i ferd med å ta enda et skritt videre inn i framtida, og mot en grønnere hverdag. Budeia skal få tilbake stillheten i fjellet!

Byggeskikkveileder for bygninger i seterlandskap



Forollhogna nasjonalpark

Forollhogna nasjonalpark med tilliggende landskapsvernområder

I desember 2020 ble [Byggeskikkveileder for Forollhogna nasjonalpark med tilliggende landskapsvernområder](#) ferdigstilt. UKL-landskapet Vangrøftdalen og Kjurrudalen inngår i området veilederen dekker, og UKL var med i spleiselaget for å finansiere veilederen.



Røroskyrne sjekker hva som foregår der strømråsen blir gravd innover seterdaalen. Foto: Randi Brænd

GRAN, INNLANDET: UTBEDRING AV GUTUA VED GRINAKER

Skrevet av: Knut Sterud og Stig Horsberg, Statsforvalteren i Innlandet.

På kryss og tvers over Granavollen og Tingelstadhøgda går det mange historiske vegfar – gutuer – som i dag blir brukt både som turstier og driftsveger. Blant annet ble det etablert et nettverk av natur- og kulturstier med skilting av kulturminner m.m. på 1990-tallet. Gjennom åra har den aktive bruken ført til stadige behov for vedlikehold og opprusting. Gutua forbi Grinaker-gardene har de siste årene hatt djupe hjulspor etter aktiv jordbruksdrift med større traktorer og moderne landbruksredskaper. Denne gutua har vært kirkeveg til tidligere Grinaker stavkirke siden 1100-tallet og er generelt ei viktig ferdselsåre mellom Granavollen og Grinaker. Nå er den svært populær blant trimmere, turgåere, skoleklasser og ulike grupper på besøk i området. I tillegg er den svært viktig for landbruksdriften. Etter regnvær har gutua vært svært klinete og lite framkommelig.

I høst fikk gutua nytt toppdekke av småstein og kult for å sikre god drenering og framkommelighet. Arbeidet ble utført av dagens bruker av flere av Grinaker-gardene, Gudbrand Grinaker Hoff og faren Ola. Traseen har ikke blitt oppgradert og framstår slik den har vært historisk, men er nå forhåpentligvis sikret mot skader fra nedbør og kjøretøy i lang tid framover.

Det har vært en del diskusjon om ansvaret for at de gamle gutuene blir vedlikeholdt slik at de fungerer både for landbruket og turgåere. UKL-midlene har bidratt til at det blir enklere å løse dette problemet til glede for alle parter!



Gutua er kultet opp, i frodig kulturlandskap med høstsådd hveteåker. Tingelstad gamle kirke (St. Petri) fra 1200-tallet troner på toppen av Tingelstadhøgda



Gudbrand Grinaker Hoff og hans far, Ola Hoff, i ferd med utbedring av gutua. Begge foto: Knut Sterud

SKÁRFVÁGGI/SKARDALEN, TROMS OG FINNMARK: NY BÅTGAMME PÅ PLOSS!

Skrevet av: Reidar Hansen, Skardalen bygde- og kulturlag

Vi startet arbeidet med å felle trær i juni, like før fullmåne. Det er viktig å felle trærne i «veksarmåned», for at raiene skal bli ekstra tørr og sterk, noe som fører til bedre holdbarhet. Vi fant et område i Manddalen hvor det var mye trær i rett størrelse (6-8 cm), like ved veien som Arnt Fosli har tilgang til. Så fraktet vi trærne til Skardalen på ATV (terrengmotorsykkel), bjerket så disse med *skoabá* og la dem til tørk på låven.

Neveren hentet vi i Nordreisadalen. Jon Ivar Larsen var leder for neversankingene, og hadde tilgang til Statskog sin eiendom. Neveren må tas ut når den begynner å løsne fra trærne, dette var i midten av juli. Vi skar neveren ut i ca. 50x50 cm størrelse. Så fraktet vi den ned med elvebåt, og videre til Kåfjord med bil, hvor den stod i strekk til vi skulle bruke den. Med strekk menes det at de blir lagt flatt og at det blir lagt press på dem.

Trond Magne Garfjeld gravde ut tomten til båtgammen med en minigraver. Utgraving av tomten startet 14. august, muringen blei påbegynt en uke seinere. Vi hentet ca. to tonn stein fra fjæra. Resterende ca. 6 tonn stein ble hentet til Skardalen med bil og henger fra Nordnes, hvor vi plukket ut fin stein langs gamle E6. Fra veien i Skardalen fraktet vi steinen med trillebår til båtgammen. Den murte delen av båtgammen blei ca. 1,6 meter høy. Bærende konstruksjon er hentet fra Kåfjord sin vestsida. Nils Samuelsen stod for selve byggingen av båtgammen.

Torven spadde vi ut ved potetlandet på min eiendom, og fraktet den til båtgammen på ATV. Torven var på ca. 40x40 cm, og ca. 20x20 cm tykk. Torvtaket er gjødslet med fullgjødsel og tilsådd med grasfrø. I tillegg har vi laget støe og fortøyning til båten. Båtstøa er planert og det meste av steinen i området er brukt til å planere støa med.

Vi var ferdige med arbeidet i slutten av september. Som kuriositet kan det nevnes at det eneste som blei innkjøpt til bygget, var spiker og frø.

Bildene viser prosessen med å hente inn materialer. I gammen står Nils Samuelsen, som bygde den. Innfelt i stort bilde: Taknever og redskapet *skoabá*. Alle foto: Reidar Hansen





ALNES, MØRE OG ROMSDAL: FJELLVEGEN BLIR RUSTA OPP

Skrive av: Kårstein Haram, Giske kommune, rådgjevar landbruk

Utvald kulturlandskap på Alnes har som oppdrag å hegne om kulturarven frå fiskarbonden på kysten. Fiskarbondedefamilien levde av sitt småbruk med ku og sau, men fiskeri med eigen båt var minst like viktig. Hovudfisket var torskefisket på vinteren rett ut i det nære havområdet. Kulturlandskapet og småbrukartuna er viktige for UKL-Alnes. Like eins miljøa med naust og båt. Småbruka og fiskarbustadane er organisert som eit klyngetun. Det særleine fyret på Alnes trer tydeleg fram i landskapet og fortel at no er vi kome til rett stad!

Alnes er ei bygd på Godøya vest av Ålesund, og har hatt UKL-status sidan 2017. Frå 2018 har det vore sett i sving mange tiltak, både i privat regi og i felles utmark. Alnes felleseige og utmarkslag har no sett fokus på istandsetting av den gamle fjellvegen frå bygda og opp til torvteigane på fjellet. Vegen snor seg opp Alneslia gjennom flott kulturbeite, i delvis bratte parti, utsett for erosjon og utrasing. Vegen vart tidlegare nytta til å frakte torv frå teigane på fjellplatået og ned til gards.

Ove L. Alnes er leiar for prosjektet. Han fortel at bygda har eit stort ynskje om å bevare vegen/stien som ein god trasé for dei mange som nyttar fjellet som turmål. Om sommaren er det stor utfart til Storhornet, toppen på Godøyfjellet. Opphavg er nok vegen etablert etter dyretrakk frå eldre tider. Når torvspaing blei etablert på fjellet, kom behovet for transport av fortørka torv. Bygdafolket rusta stien opp slik at ein kunne nytte hest og slede til å få torvet i hus.

Det er gjort avtale med Sandal anleggsgartnar AS for hjelp til mykje av det praktiske arbeidet med istandsettinga. I tillegg er det pårekna ein betydeleg innsats frå grunneigarane på Alnes. Verdi av arbeid og tilfang, som grus og steinheller, er kalkulert til om lag 1,5 million kroner. Istandsetting av fjellvegen er nedfelt som prioritert tiltak i forvaltingsplanen for UKL Alnes. Vegen er eit vesentleg element av dei allmennyttige tiltaka i området.



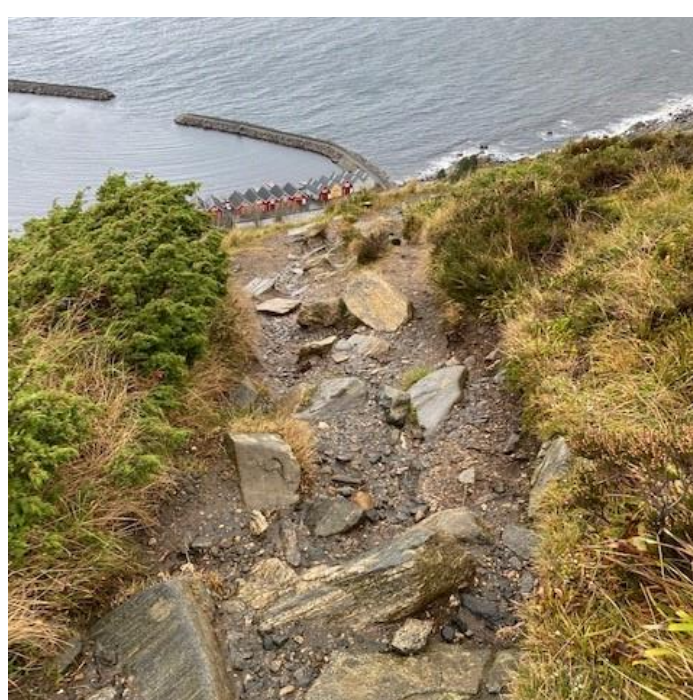
Ein av mange flotte utsikter frå fjellvegen på Alnes. Foto: Arnold Hoddevik



Flyfoto der fjellvegen på Alnes er merka av. Fjellvegen går frå bygda nede ved sjøen, snor seg opp Alneslia og oppå Godøyfjellet.



Ove Alnes er prosjektleiar for tiltaket. Fjellvegen og Alnes i bakgrunnen. Foto: Ove Alnes



Detaljbilete frå fjellvegen. Foto: Ove Alnes

FJELLGARDANE I SUNNDAL , MØRE OG ROMSDAL: ISTANDSETTING AV INNSTAKSDAM OG VASSRENNE

Skrive av: Ragnhild Naug Aas, Statsforvaltaren i Møre og Romsdal

Det utvalde kulturlandskapet Fjellgardane i Sunndal omfattar det spektakulære naturområdet Åmotan – der elvane møtest – og gardane frå Jenstad og Svisdal til Røymoen og seterdalane ovanfor. Fjellgardane har svært mange gamle bygningar og kulturmiljø med høg verdi.

På garden Jenstad har eigar fått gjennomført mange og viktige istandsettingsprosjekt. No er det meste av hus og anlegg på garden sikra. Mange bygningar har fått vølt enkeltelement som stubbar, syllstokkar og tak. For andre har heile bygningen vorte istandsett.

Det siste prosjektet har vore istandsetting av inntaksdammen og vassrenna tilhøyrande kvernhuset ved elva Lindøla. Kvernhuset var i bruk fram til ca. 1930. Sjølve kvernhuset ble restaurert i 2005 og det innvendige utstyret er intakt, men inntaksdammen og vassrenna var øydelagt. Inntaksdammen var lafta opp av grovt tømmer med god kvalitet (alved) og vassrenna sannsynlegvis holt ut med eigna reiskap. Dammen hadde etter lang tid utan bruk vorte fylt opp med stein, og tømmeret var skadd og delvis rotna opp. Likeeins var tømmeret i vassrenna roteskadd.

Hausten 2021 starta arbeidet med å lafte ny dam og høle ut ei ny vassrenne. Ein starta med å hogge tømmer til demning og ny renne. Rennestokken var 7,8 meter lang og 60 cm i diameter i rot-enden. Arbeidet er utført av Tradisjonsbygg AS. Istandsetting av inntaksdammen og vassrenna til kvernhuset bidrar til å bygge opp att eit heilskapleg kulturmiljø ved elva.



Kvernhuset på Jenstad før tiltaket – rester av dammen sees opp frå elva til høyre. Foto: Kari Marie Jenstada



Jenstadhaugen. Garden Jenstad ligg lengst til høgre på bilete. Foto: Ragnhild Naug Aas



Rester av gammel renne. Foto: Kari Marie Jenstad



Uthuling av ny renne. Foto: Kari Marie Jenstad



Bygging av ny dam. Foto: Kari Marie Jenstad



Ny vassrenne på plass. Foto: Kari Marie Jenstad

JOMFRULAND OG STRÅHOLMEN, VESTFOLD OG TELEMARKE: STEINGJERDEBYGGING PÅ DUGNAD

Skrevet av: Torstein Kiil, leder av arbeidsutvalget for Jomfruland og Stråholmen utvalgte kulturlandskap

På Stråholmen har man lang tradisjon for å løfte i flokk. Hver sommer blir det arrangert en stor dugnad med påfølgende årsmøte i velforingen og fest på kvelden. I år deltok 75 personer på dugnaden. Gledelig nok er det en stor gjeng med ungdommer som deltar i arbeidet, og stemningen er høy! Dugnadsgjengen blir fordelt på flere tiltak. I år var den største oppgaven å restaurere et gammelt steingjerde som skiller landsbyen fra utmarka. Ca. 30 personer deltok i denne gruppen. På Stråholmen er det i alt ca. 4500 m med steingjerder og disse er svært viktige elementer i kulturlandskapet.

Årsrapport 2021 for UKL Jomfruland og Stråholmen, med omtale av og bilder fra et mangfold av aktiviteter kan du lese [her](#). Mange aktiviteter skjer i nært samarbeid med Jomfruland nasjonalpark.



Man startet arbeidet med å ta ned det 40 m lange gjerdet. Deretter renske bort busk og kratt og så starte oppbyggingen med de største steinene i bunn. Etter fem timer var jobben gjort. Jørg Mørland og Harald Dypedal var dyktige instruktører. Foto: Torstein Kiil



Hele arbeidslaget for steingjerdebygging samlet! Foto: Torstein Kiil



På Stråholmen ble det i åra 1634 - 1920 bygget ca. 4000 m steingjerder. For å kunne dyrka jorda og skape gode beitemarker måtte steinen fjernes. I dag er noen strekninger nedgrodd av busk og kratt . Ved rydding kommer disse gamle kulturminnene igjen til heder og verdighet. På jordet i forgrunnen er lagt opp ranker for dyrking av grønnsaker. Gjødsel er tang og gress. Gresset hindrer også ugresset og gir god næring. Slik dyrking kan man lese om i boka «Beredskaphagen» av Maria og Anders Nordrum. Foto: Torstein Kiil



«Landsbyen» på Stråholmen. Dronefoto: Stian Tangen

REFOTOGRAFERING SOMMEREN 2021

I sommer fikk tre nye områder besøk av landskapsgeograf og -fotograf Oskar Puschmann fra NIBIO. Dette var Røst i Røst kommune i Nordland, og Frostating i Frosta kommune og Austrått i Ørland kommune, begge i Trøndelag.

Så langt er nå 34 UKL-områder refotografert. Sommeren 2022 står Sørkedalen i Oslo og Skallan – Rå i Kvæfjord for tur, mens det tredje området ennå ikke er bestemt. Vi bringer som vanlig i nyhetsbrevet noen smakebiter fra sommerens «før og nå-bilder».



Den historiske herregården Austrått er en av de eldste stormannsgårdene i Norge, og sete for sentrale personer i norsk historie siden 1000-tallet. Austråttgodset hadde sin storhetstid på 1500-1600-tallet. Dagens renessanseborg ble reist for kansler Ove Bjelke i 1650-årene. Et kapell fra 1200-tallet er automatisk fredet. De øvrige bygningene ble fredet i 1923. Det eldste bildet er trolig fra omkring 1900, da gårdsbruket Austrått fortsatt lå tett på Austråttborgen. Borgen ble skilt ut fra jordveien i 1912. I november 1916 brant både borgen og de nærliggende driftsbygningene. Gårdsbygninger ble gjenreist lenger unna Austråttborgen, utenfor venstre bildekant. Stabbur, drengstue og andre bygg til høyre er revet eller flytta. Austrått gård utgjør siste rest av Austråttgodset. Ørland kommune eier det som er igjen av hovedgården. Gjenoppbygging og restaurering av borgen var ferdig i 1961. Nordenfjeldske Kunstindustrimuseum har det museale ansvaret for borgen, mens Statsbygg forvalter bygningen.

Austrått, Ørland kommune, Trøndelag. Foto: Ukjent år (trolig ca. 1900) NN, 2021 Oskar Puschmann



Bildet av gården Balsnessletta ble tatt av fotografen Anders B. Wilse under et besøk på i 1913. Våningshuset sto svært nær veien og ble revet i 1977. Etter rivingen ble veien rettet ut og det ble anlagt gangvei. Austrått, Ørland kommune, Trøndelag. Foto: 1913 Anders B. Wilse, 2021 Oskar Puschmann



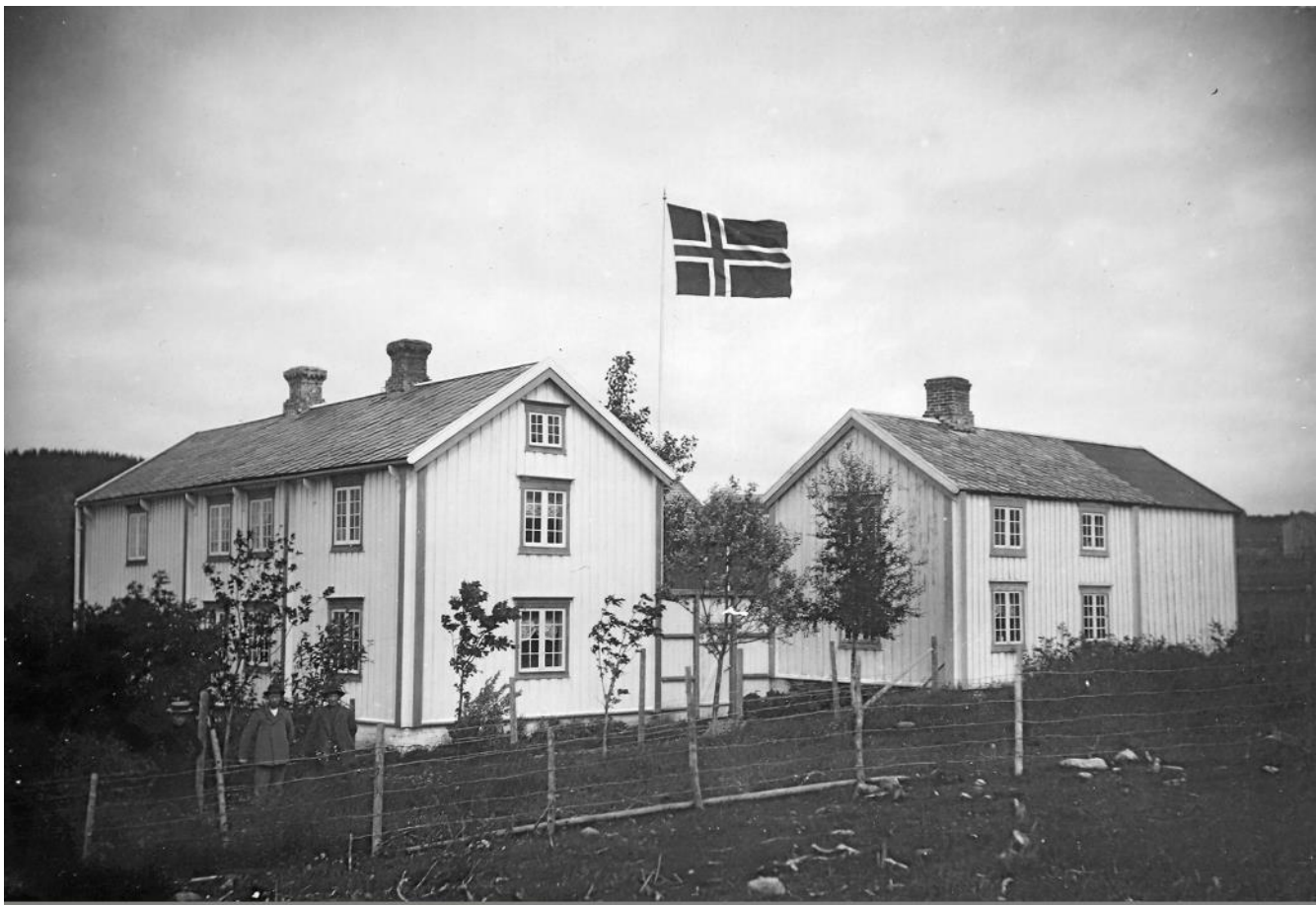
Tidligere potetland beskyttet av steingjerder vitner om store endringer i jordbruket på Røst de siste 60 år. Det skal ha vært typisk å bruke den gode jorda i gårdshaugene til potetland på Røst. En gårdshaug er en forhøyning med kulturlag som har bygd seg opp av bygningsrester, avfall og gjødsel etter mange hundre års bosetting på samme sted. Hågen, Neset.
Røst i Røst kommune, Nordland. Foto: 1962 Hans Lidman, 2021 Oskar Puschmann



Et bygningsmiljø i positiv utvikling gjennom 20 år: Brygga på Meland. Brygga bygdetun var Røst kommunes tusenårssted og et viktig kulturmiljø i kommunen. Vi ser Alidastua fremst, deretter rester av to sammenbygde steinnaust, en rødmalt rorbu og våningshuset (nordlandslån) bak. Helt til høyre en sjøskjå. Brygga er et gammelt handelssted fra siste halvdel av 1800-tallet. Her var tidligere bl.a. poståpneri og dampskipsanløp. Røst i Røst kommune, Nordland. Foto: 2002, 2010 og 2021 Oskar Puschmann



I 1960 ser vi Olav Aasholmen gå bak hesten Blakken på Moum gård, mens datter og svigersønn Solveig og Kasper Dahlstrøm går bak og setter poteter. I 2021 er det løk som dyrkes i jorda, og Blakken er for lengst skiftet ut med Massey Ferguson. Våningshuset på gården har blitt påbygd i løpet av de 60 årene.
Frostating, Frosta kommune, Trøndelag. Foto: Ca. 1960 NN, 2021 Oskar Puschmann



Rønningen gård. Bildene viser et nokså stabilt bygningsmiljø gjennom 110 år.
Frostating, Frosta kommune, Trøndelag. Foto: 1910 NN (utlån Turid Viktoria Rønningen), 2021 Oskar Puschmann

Utgiverkontakt

Landbruksdirektoratet

Kari Stuberg

Epost: kari.stuberg@landbruksdirektoratet.no

Tlf 918 93 425

Riksantikvaren

Ragnhild Hoel

Epost: rh@ra.no

Tlf 982 02 763

Miljødirektoratet

Dordi Kjersti Mogstad

Epost: dordi.kjersti.mogstad@miljodir.no

Tlf 930 43 010

utvalgtekulturnlandskap.no