

Utvalgte kulturlandskap i jordbruket

NYHETSBREV DESEMBER 2016



En sommer er over - her er et av utallige sommerminner fra *Utvalgte kulturlandskap i jordbruket*: Glade deltakere på ljàkurs og slåttedag i Vangrøftdalen i Hedmark i august.

Les mer om Sjøttåhaugen Grunneierlag sitt arrangement på side 20. Foto: Ingulf Os.

**VI ØNSKER ALLE
GOD JUL OG GODT NYTT ÅR!**

SISTE FRA STATSBUJSJETTET

I det vi ferdigstiller dette nyhetsbrevet er det blitt klart at i følge budsjettavtalen mellom regjeringspartiene og KrF og Venstre, vedtatt i Stortinget 5. desember, blir det bevilget 12,5 mill. ekstra til Utvalgte kulturlandskap i 2017. I skrivende stund vet vi ikke hvilke føringer fra departementene som følger med dette beløpet. Vi venter i spenning!

NASJONAL STRATEGI FOR POLLINERENDE INSEKTER

I 2017 skal regjeringen utarbeide en nasjonal strategi for pollinerende insekter. I høst har Landbruksdirektoratet og Miljødirektoratet laget et faglig grunnlag som regjeringen skal arbeide videre med. Noen av forslagene til virkemidler og tiltak som foreslås er økt formidling, sikre viktige leveområder og bruk av pollinatorvennlige frøblandinger i veiskråninger og lignende. I landbruket settes det særlig fokus på forekomsten av kantsoner, og at de har egenskaper som er gunstige for insekter. I tillegg er bærekraftig bruk av plantevernmidler sentralt. Det foreslås et økt fokus på å ivareta helhetlige landskap i utvalgte områder, der man sikrer gode leveområder for insekter og sammenheng mellom disse. Her kan de utvalgte kulturlandskapene gå foran som gode eksempler!

[Hele rapporten kan leses her.](#)



NY FORSKRIFT TRER I KRAFT 1.1.2017

Forskrift om tilskudd til tiltak i *Utvalgte kulturlandskap i jordbruket* og verdensarvområdene Vegaøyen og Vestnorsk fjordlandskap ble fastsatt 10. august 2016 og trer i kraft 1.1.2017. Formålet med satsingene er uendret, og fleksibiliteten i dagens forvaltning videreføres.

I løpet av høsten 2015 og våren 2016 ble det utarbeidet utkast til forskrift, i nært samarbeid med flere fylker. Forskriften var på høring våren 2016, og den var tema på fagsamling om Utvalgte kulturlandskap for fylkene i april 2016. Etter høring og fagsamling ble utkastet endret i tråd med forslag som kom opp i prosessen.

Klima- og miljødepartementet og Landbruks- og matdepartementet, som står sammen bak disse satsingene, er opptatt av tillit og legitimitet i forvaltningen. Dette er bakgrunnen for ønsket om å få på plass et regelverk. Åpenhet om offentlige tilskuddsmidler, og klare regler for hvordan ordninger og satsinger fungerer, bidrar til dette. Da er det enkelt å se hvilke vilkår som gjelder, at det kan klages på vedtak og at det er mulig å etterprøve om bruken av midlene skjer slik det var forutsatt!

Fylkesmannen setter søknadsfrist, og vil gi nødvendig informasjon og veiledning om søkeprosessen.

[Du finner forskriften ved å klikke her.](#)

FORNYET SAMARBEIDSAVTALE MELLOM DE TRE DIREKTORATENE

Siden 2005 har Landbruksdirektoratet (tidligere Statens landbruksforvaltning), Miljødirektoratet (tidligere Direktoratet for naturforvaltning) og Riksantikvaren hatt en samarbeidsavtale. Avtalen gikk ut i år, og ny avtale ble undertegnet i forbindelse med direktørenes årlige møte 27.juni. De tre direktoratene har ulike ansvarsområder med en rekke berøringspunkter. Avtalen skal bidra til å synliggjøre samarbeidet og vise både internt og eksternt at nasjonale miljø- og landbruksmyndigheter samarbeider. Den legger til rette for effektivt og ryddig samarbeid og en mest mulig samlet og koordinert rådgiving og oppfølging utad. Avtalen gir samarbeidet legitimitet og skal sørge for god informasjonsutveksling. Viktige samarbeidstema er jordbrukets kulturlandskap, arealplanlegging og økonomiske virkemidler. Satsingen *Utvalgte kulturlandskap* er svært sentral i samarbeidet. Innimellom blir direktørmøtene kombinert med befaringer til de utvalgte områdene - tidligere har de vært i Oppland, Rogaland, Nord-Trøndelag og Vestfold. Går alt etter planen blir det kombinert møte/befaring i Skårfvággi/Skardalen i Troms i august 2017.

[Se også direktør Ellen Hambros blogginnlegg «Snadder i norske landskap» som hun la ut etter nettverkssamlingen i Nannestad.](#)

Flere utvalgte kulturlandskap?

Mens vi var på nettverksamlingen i Nannestad den 23. august, slapp Klima- og miljødepartementet en pressemelding: Videreføring av kulturlandskap i jordbruket. Der uttaler klima- og miljøminister Vidar Helgesen at direktoratene vil få oppdrag om å videreutvikle ordningen med utvalgte kulturlandskap i jordbruket. Ministeren sier han er glad grunneierne er med på arbeidet med å ivareta verdifulle kulturlandskap, og peker på områdenes betydning for å ivareta ville bier og andre pollinerende insekter (se egen sak). [Du kan lese pressemeldingen her.](#)

Iskrivendestund har ikke direktoratene fått endelige tildelingsbrev for 2017 fra departementene. Vi har imidlertid fått signaler som gjør at vi forventer et oppdrag fra departementene om dette temaet i 2017.



Jørn Holme, Riksantikvaren, Ellen Hambro, Miljødirektoratet, Jørn Rolfsen, Landbruksdirektoratet.
Foto: Ragnhild Hoel, Riksantikvaren.

JUNI-BEFARING TIL NORDMARKSPLASSE

Etter det årlige direktørmøtet mellom Landbruksdirektoratet, Miljødirektoratet og Riksantikvaren 27.juni, dro de tre etatene (minus direktørene!) på befaringsreise til Nordmarksplasser, Oslos utvalgte område. Befaringen var planlagt av Fylkesmannen i Oslo og Akershus i samarbeid med Byantikvaren, Bymiljøetaten og lokale

grunneiere og brukere, som alle deltok. Vi startet på Slagteren, gikk til Blankvannsbråten, Svartorseter og Finnerud. I sol og regn fikk deltakerne se mye av det Nordmarka kan by på av biologisk mangfold, kulturminner og landskap. Takk til markafolket som tok imot oss!



Ottar Slagtern på Slagteren forteller om ringbarking og rydding av osp. Rydningsrøys i bakgrunnen. Alle foto: Ragnhild Hoel, Riksantikvaren.



Blankvannsbråten. Her driver leietaker Anders Henrik Håan manuell slått og rydder stadig mer mark. Her passerer også en av Nordmarkas mest brukte skiløyper. I engene på Blankvannsbråten finnes den sjeldne arten solblom.



Utstilling med Oskar Puschmanns refotograferinger fra markaplassene på utstillingslåven på Svartorseter.



Nytt skilt om utvalgte kulturlandskap på Finnerud. Inge G Kristoffersen fra Bymiljøetaten orienterte om drifta av arealene her.



Sauer beiter på Svartorseter, som drives av Ragnar Svartor.

FØRSTE NYHETSBRUV SOM BARE SENDES PÅ E-POST

Som opplyst i forrige nyhetsbrev er dette brevet det første som bare distribueres pr e-post, ikke i papirversjon. Vi legger likevel vekt på at brevet skal være godt å lese i utskrift. Fylkesmennenes landbruksavdelinger har hjulpet oss med oppdatering av e-postlistene over alle som bor i og arbeider i eller med de utvalgte kulturlandskapene. Vi mottar gjerne adresser som ikke er kommet med - kontakt

kari.stuberg@landbruksdirektoratet.no

NETTVERKSSAMLING I NANNESTAD 23.-24.AUGUST

Over 120 grunneiere og representanter fra lokal, regional og sentral forvaltning fra hele landet deltok på nettverkssamlingen i og ved Akershus sitt utvalgte område Øya-Nordre Eik. Dette var den sjette samlingen i Utvalgte kulturlandskap fra og med åpningen i Vangrøftdalen-Kjurrudalen i Hedmark sommeren 2009. Siden har vi møttes for erfaringsutveksling og inspirasjon i Grinde-Engjasete i Sogn og Fjordane, på Steinssletta i Buskerud, på Tarva i Sør-Trøndelag og på Vest-Lista i Vest-Agder.

Værgudene pleier å stå oss bi. Også denne samlingen ble gjennomført i nydelig sommervær! Varaordfører i Nannestad, Karl Henrik Laache, åpnet samlingen sammen med fylkesmann Valgerd Svarstad Haugland, statssekretær i Klima- og miljødepartementet, Lars Andreas Lunde og statssekretær i Landbruks- og matdepartementet, Terje Halleland. Satsingen på utvalgte kulturlandskap blir beskrevet som en suksess og skal videreføres. Nå er målet å øke antall områder fram mot 2020.

Oskar Puschmann fra NIBIO, kjent for sine

endringsbilder, fotograferte i sommer de siste utvalgte områdene. Han holdt et inspirerende innlegg som ikke minst viste de gode resultatene av arbeidet. Han minnet alle om hvor viktig det er å ta bilder før tiltak er gjennomført, for nettopp å kunne synliggjøre effektene av satsingen.

Resten av dagen ble deltagerne guidet rundt i området i buss og til fots. «Bussvertene» Marit Sand og Eivind Engh fra landbrukskontoret i Nannestad orienterte om landbruket som en viktig næring i kommunen, utfordringer knyttet til bratt terreng, bakkeplaneringer, drenering, gjengroing og nærhet til flyplassen Gardermoen.

Første stopp var på Nordre Eik hos Eva Østrem Eik og Odd Lindstad. Her fikk vi høre om området og gårdens historie og om hvordan det er å skjøtte det bratte ravinelandskapet gjennom beiting, rydding og vedlikehold av kilometer lange gjerder. Vi fikk også høre om hvordan det istandsatte bakstehuset på gården har blitt et viktig samlingspunkt for ulike generasjoner i bygda. Etter en ny kjøretur gikk vi til fots i



Mor og sønn Eva Østrem Eik og Odd Lindstad på Nordre Eik fortalte om gården. Eva serverte rykende ferske sveler. Alle foto: Ragnhild Hoel, Riksantikvaren.



Planerte arealer side om side med ravinene.



Bakstehuset på Nordre Eik.



Tunet på Ukkestad gård. Morten Lyshaug forteller om historie og drift på Ukkestad fra stabburstrappa

området. Thorolf Holter og Lars Jahr fortalte underveis om historiske veier, stedsnavn og rydding av turstier. På Ukkestad gård fortalte Morten Lyshaug og Ole Audun Vassengen om utviklingen på gården og bruk og bevaring av bygninger. Mens vi så utover landskapet med kornåkre, bakker med beite og områder med skog, holdt Torgeir Tvedt et engasjerende innlegg om hvordan skiftende landbrukspolitiske prioriteringer og virkemidler har påvirket landskapet. Hos Bjørn og Barbro Vøien Aaby på Lyshaug fikk vi høre om livet som aktiv og moderne melkebonde i ravinelandskapet. Å slippe dyra ut på beite er en forutsetning for å skjytte verdiene i dette landskapet. Deretter gikk turen ned i ravinene, i et område som også har status som landskapsvernområde. Areal- og naturforvalter Liv Dervo fra Nannestad kommune fortalte om hvilke verdier som finnes i dette landskapet. Lars Jahr fortalte om det britiske flyet som styrtet her ved Sogna i maidagene i 1945. Det ble anlagt minnelund for britene som omkom i styrten. En engasjert historieforteller fortalte om bakgrunnen for minnelunden og hvilken betydning dette stedet har for mange.

Dag to var inne-dag på Scandic Oslo Airport Hotel. Dagen startet med orientering fra sekretariatet. Cecilie Askhøven, Landbruksdirektoratet, fortalte om den nye forskriften som skal tre i kraft fra 1.1.2017, samt om nettløsningen for formidling av endringsbilder som er under utarbeidelse sentralt. Einar Engen fra Kulturminnefondet og Margret Lie Wessel fra Akershus bygningsvernsenter kom med eksempler og råd om hvordan de kostnadskrevenne bygningstiltakene kan gjennomføres på best mulig måte. Samfinansiering med midler fra Kulturminnefondet er viktig. Fondet har så langt gitt støtte til de fleste områdene.

En sentral bolk på disse samlingene er erfaringsutveksling mellom representanter fra områdene. Erling Tingstad fra Vanggrøftdalen-Kjurrudalen i Hedmark satte oss inn i gleder og utfordringer ved å drive moderne seterdrift. Arne Marton Reianes fra Hodne-Vikevåg, Helleland-Bø og Førsvoll i Rogaland fortalte om grunneiernes samarbeid om skjøtsel av kystlyngheia, brenning, rydding av barskog og gjerding. Han fortalte også om utfordringer med turstier, løshunder og flått i området. Torstein Kiil representerte Jomfruland og Stråholmen i Telemark. Han ga gode og praktiske råd om hvordan en får dugnadsarbeidet til å fungere. Einar Hårstad, Nordherad i Oppland, fortalte blant annet i sitt innlegg om attåtnæringer i området. Dagen ble avsluttet med et kåseri fra Erling Krogh fra Jomfruland-Stråholmen om ulike oppfattelser av landskap og om hvordan forskere og forvaltning og de som bor på stedet ser ulike verdier i det samme landskapet.

Landbruksdirektoratet, Miljødirektoratet og Riksantikvaren arrangerte samlingen i tett samarbeid med Fylkesmannen i Oslo og Akershus og Nannestad kommune. Takk til alle som bidro til en fantastisk fin samling!



Dag to - samlet til erfaringsutveksling og diskusjoner.

BRUK AV PROFILEN FOR UTVALGTE KULTURLANDSKAP

Mange områder jobber med skilting og andre info-tiltak. Malene og profilen som ble utarbeidet brukes i varierende grad, og vi opplever at det gjøres en del tilpasninger – mer eller mindre vellykkete. Dersom logo og øvrig profil for områdene skal brukes, er det kun de malene som ligger ute i [profilbanken](#) som kan benyttes, og føringene der skal etterleves. Det kan være behov for å utarbeide nye elementer, og da skal det gjøres i samråd med profesjonelle grafikere. Direktoratene ønsker at dere tar kontakt med oss når dere ønsker å gjøre tilpasninger, slik at vi kan få mulighet til å diskutere utforming og bli gjort oppmerksomme på utfordringer. Hovedansvaret for oppfølging av profilen ligger hos Miljødirektoratet, der Lise Hatten (lise.hatten@miljodir.no) og Hege Husby Talsnes (hege.husby.talsnes@miljodir.no) er kontaktpersoner.

BACHELOROPPGAVE OM KVIGER PÅ KYSTLYNGHEIBEITE PÅ LEKA

Trine Rennan og Dina Arnø

Vi er to studenter fra Nord Universitet (tidligere HiNT) som i fjor valgte å skrive vår bacheloroppgave om tilvekst på beitende kviger i det utvalgte kulturlandskapet på Leka. Vi fikk tilgang på store mengder data fra gårdbrukere i Skeisneset på Leka, og vi brukte deres tilvekstmålinger fra 2008-2015. Gårdbrukerne har tatt brystmål av kvigene både ved utslipp om våren og innsett om høsten, dette for å se hvordan tilveksten på kvigene har vært gjennom beitesesongen. Årlig har det vært 40-60 kviger i området, og de har hatt en gjennomsnittlig tilvekst på 200-300 g/dag, noe som er langt under Tine Rådgivings anbefalinger som er 825 g/dag før drektighet. Forsøk har vist at riktig vekt ved kalving har mye å si for ytelsen i første laktasjon.

Formålet med vår oppgave var å se om de lave tilveksttallene gir noen videre konsekvenser når kviga blir til ku og begynner å produsere. Produksjonsresultatene har vi fått tilgang på

gjennom Tine Kukontroll. Ut fra resultatene har det kommet fram at kvigene i beitelaget har en gjennomsnittlig innkalvingsalder på 26 måneder, mens anbefalingene fra Tine Rådgiving er 24 måneder. Videre i oppgaven er det sett på det økonomiske resultatet for brukerne, og om de økte tilskuddene gjennom satsingen på *Utvalgte kulturlandskap* dekker tapene ved senere innkalvingsalder. Det ble ikke funnet noen signifikant sammenheng mellom tilvekst og produksjonsresultatene innkalvingsalder, ytelse og antall kalver. Økonomiberegningene har vist at ved en grovfôrkostnad i innefôringsperioden på 30 øre/ MJ vil en innkalvingsalder på 26 måneder med UKL-tilskudd (slik de har på Leka) ha en tilsvarende oppdrettskostnad som en innkalvingsalder på 24 måneder med et reelt beite (innmarksbeite).

[Lenke til oppgaven.](#)



Kviger på beite på Leka. Foto © Erik Stenvik.

MASTEROPPGAVE OM LANDSKAPSFORVALTNING PÅ LISTA

Hanna Kristensen Husabø

Verne- og skjøtselstiltak kan føre til konflikter mellom ulike interesser i et område. I saker hvor verneinteresser kommer i konflikt med bruksinteresser kan samarbeid mellom forvaltningen og lokale grunneiere by på utfordringer.

Forvaltningens kunnskapsgrunnlag og forståelse av landskapet er institusjonalisert og har et nasjonalt perspektiv. Lokale aktørers kunnskap om sitt område er opparbeidet over tid gjennom egne erfaringer og ofte også tidligere generasjoners erfaringer. Møtet mellom disse ulike typene kunnskap om et område kan skape uenighet. Manglende dialog kan føre til at grunneiere føler at de får tiltak "tredd nedover hodet" av staten. Dette kan ses som en måte å frata grunneierne definisjonsmakten over eget område og kan svekke tilliten til forvaltningen.

I min masteroppgave var jeg blant annet interessert i å se på hvordan satsningen *Utvalgte kulturlandskap i jordbruket* kan dempe konflikter gjennom å legge vekt på frivillighet og samarbeid mellom grunneiere og forvaltning. Satsingen skal ivareta en spesiell type landskap, men fokuset på landskapsskjøtsel gjennom aktivt bruk av et område gir satsingen en annen tilnærming enn klassiske vernetiltak.

Jeg reiste til Lista i Farsund kommune for å snakke med lokale myndigheter og grunneiere innenfor det utvalgte kulturlandskapet på Vest-Lista. Lista er et område som preges av aktivt jordbruk samtidig som det er mange verneinteresser i området knyttet til både naturverdier

og kulturminner. Dette har ført til konflikter mellom vernemyndigheter og grunneiere tidligere. Derfor var det interessant å høre hvordan samarbeidet knyttet til *Utvalgte kulturlandskap i jordbruket* fungerer der. Både lokale myndigheter og grunneierne jeg snakket med var opptatte av verdiene i kulturlandskapet, og mente at samarbeidet med forvaltningen i forbindelse med satsingen fungerte godt. En viktig årsak kan være at satsingen ivaretar grunneierens eierskap til forvaltningen av landskapsverdiene i sitt område.

For å få til god skjøtsel av kulturlandskapet er både lokale grunneieres kunnskap og forvaltningens kunnskap viktig. Derfor bør grunneierens kompetanse og erfaring anerkjennes som nødvendige for ivaretagelsen av viktige landskapsverdier. Slik beholder grunneieren også definisjonsmakten over egne områder.

Fordi *Utvalgte kulturlandskap i jordbruket* bygger på dialog og respekt for grunneieren som den viktigste forvalteren av landskapet, bidrar satsingen til å styrke tilliten til forvaltningen. Slik skapes et bedre utgangspunkt for samarbeid og kunnskapsutveksling, noe som kan føre til at ny kunnskap og en felles forståelse av området og landskapet oppstår.

Her er linken til masteroppgaven [*Landskapets forhandlingsrom - Møtet mellom forvaltningsdiskurser om landskap og lokale landskapspraksiser på Lista.*](#)



Vest-Lista. Foto: Hanna Kristensen Husabø.

REFOTOGRAFERING I SØR-TRØNDELAG

Laila Marie Sorte, Fylkesmannen i Sør-Trøndelag

I sommer fikk Sør-Trøndelag besøk av landskapsgeograf Oskar Puschmann som refotograferte våre to utvalgte kulturlandskap i jordbruket - Tarva og Seterdalene i Budalen. Til tross for mye nedbør den uka fikk han tatt mange gode bilder. Han hadde stor nytte av en kjentmann i hvert område. Lørdag 13. august holdt han et engasjerende foredrag på Mølnargården i Bjugn der han viste bilder fra Tarva og andre kulturlandskap i landet. Ca. 30 fremmøtte var ikke så verst på en lørdagskveld. På nyåret blir det tilsvarende arrangement for Seterdalene i Budalen. Bilder fra Budalen vil følge i neste nyhetsbrev.

Den umiddelbare følelsen han fikk på Tarva var at ingenting var endret siden han var der i 1993. Og det er på mange måter det vi ønsker med utvalgte kulturlandskap - å opprettholde verdiene som gjorde at de fikk statusen. Et eksempel på dette var tunet på hovedgården. Bygningene var holdt i stand, ellers som før. Sitkagranskog er

fjernet ved skolebygningen, mens et par andre steder har den spredd seg noe. Lyngbrenning og beiting med storfe og utegangersau gjør at det ellers er lite gjengroing. For øvrig er det litt småjusteringer i tun og innmark, utmarka er grønnere, noen bygninger har kommet til, noen er istandsatt/modernisert og noen har gått over til å bli fritidsbebyggelse. Og sist men ikke minst: det har blitt færre mennesker og flere maskiner i landskapet. Noe av det Puschmann syntes var spennende med Tarva var refotografering av krigsminner. Det kan være et nyttig virkemiddel for å få oppvoksende generasjon til å forstå mer av hvordan det var på Tarva under krigen.

Oskar skiller mellom historiske bilder, dvs. bilder som viser endringer over lang tid og politiske bilder, dvs. bilder som viser hva utvalgte-midlene brukes til. Vi trenger flere av de siste og må sørge for at det blir tatt bilder før tiltak settes i gang. Et lokalt bildearkiv kunne også vært bra å ha. Et annet viktig tips fra Oskar var at et bilde nesten alltid har en fortelling - skriv den ned!



Reidar Holden på Tarva - bildeinnsamler, refotografguide, båtfører og habil paraplyholder! Gull verdt for fotografen. Foto: Oskar Puschmann, NIBIO.



*Bildeparet fra gården Valøy på Tarva viser kontinuitet i drift gjennom nesten hundre år.
Foto: ca 1920 NN, 2016 Oskar Puschmann, NIBIO.*



I 1969 ser vi små sitkagranplanter bak sverdliljene. I dag har granfeltet vokst seg stort og dominerer fullstendig. Meithaugan på Tarva, Bjugn i Sør-Trøndelag. Foto: 1969 Reidar Holden, 2016 Oskar Puschmann, NIBIO.

MER FRA SOMMERENS FOTOGRAFERING

Sommeren 2016 var den siste i denne runden med refotograferinger av Oskar Puschmann fra NIBIO. Foruten de to områdene i Sør-Trøndelag

besøkte han Finnmark og de to områdene i Sogn og Fjordane (se også bildet på baksiden).



Handelsstedet Kolvik brant under 2. verdenskrig, som så mye annet i Finnmark. Handelsstedet ble aldri bygd opp igjen, men vi kan se hvordan gjenreisningstida likevel setter sitt preg på landskapet. I dag gror engas som har vært i bruk siden etterkrigstida igjen. I Finnmarks utvalgte område Goarahat og Sandvikshalvøya, Porsanger kommune. Foto: 1910 NN, 2016 Oskar Puschmann, NIBIO.



Gårdemielli i Goarahat og Sandvikshalvøya, Porsanger, Finnmark. Det øverste bilde viser hvordan landskapet så ut før området fikk status som utvalgt kulturlandskap. Mindre beitedyr hadde ført til at vegetasjonen hadde tatt helt overhånd og skapte dårlig beite for sauene. Ildsjeler i området fikk tilskudd til å rydde hellinga i 2014/15 og har ført landskapet tilbake slik det var fram til ca 1990. Det er nå utmerket beitemark. Gårdemielli betyr bakke hvor det er innhegning. Foto: 2011 Ingrid Golten, 2016 Oskar Puschmann, NIBIO.



*Anopset, Porsanger i Finnmark. Et helhetlig kulturlandskap, som takket være aktive bønder i stor grad er intakt. Så liten forskjell på tre og et halvt tiår er kanskje sjelden i denne type landskap i Norge i dag?
Foto: 1982 NN, 2016 Oskar Puschmann, NIBIO.*



Redskapsskifte i samme landskap. Hoddevik-Liset, Selje i Sogn og Fjordane.
Foto: ca 1950 NN, 2016 Oskar Puschmann, NIBIO.



*Skiftende tider - skiftende traktor. Grinde i Leikanger, Sogn og Fjordane.
Foto: 1975 NN ©Roald Lunde, 2016 Oskar Puschnann, NIBIO.*

Nytt fra områdene

VANGRØFTDALEN-KJURRUDALEN, HEDMARK

DET FINASTE I VÆLA!

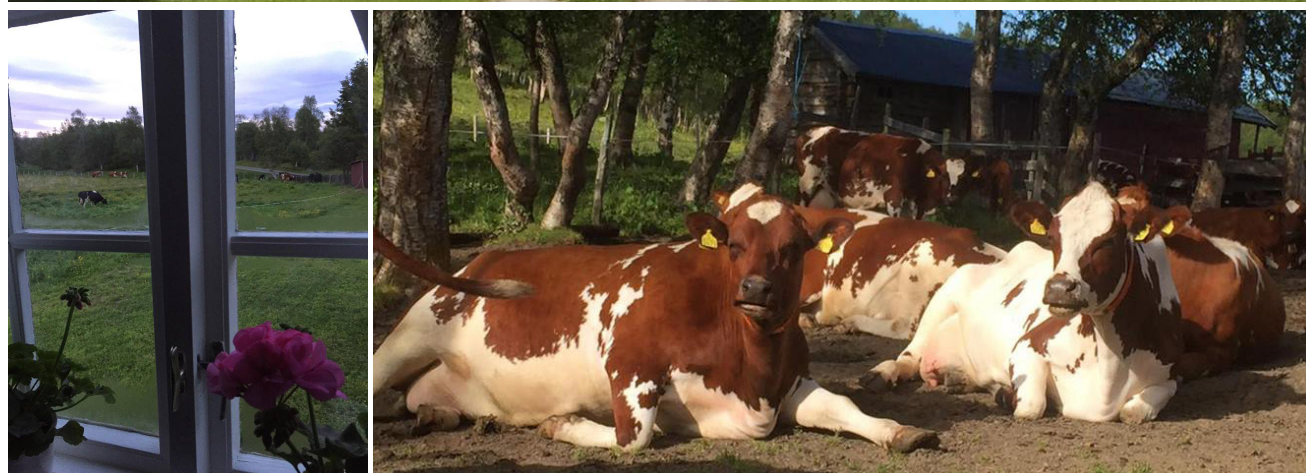
Under overskrifta «Det finaste i væla» blogger Tove Eiren Hummelvoll om seterlivet i Vangrøftdalen på [Os ID sine hjemmesider](#).

Tove Eirin Hummelvoll setrer på Utheimvollen på Kløftåsen innenfor Vangrøftdalen og Kjurrudalen utvalgte kulturlandskap i Os kommune. Hun er en av til sammen 30 aktive seterbrukere innenfor det utvalgte området. 5 av disse setrene finner vi på Kløftåsen. I sommer gjesteblogget hun om seterlivet på OS ID sine hjemmesider.

Utmarksbeitene i vårt område er av svært god kvalitet. Halvparten av melkekyrne i Os kommune går på utmarksbeite om sommeren. Totalt går det vel 1600 storfe og nærmere 10 000 småfe på utmarksbeite i Os kommune (pr 31.07.2016),

og mesteparten av disse beiter innenfor det utvalgte kulturlandskapet i Vangrøftdalen og Kjurrudalen. Setring og beiting i utmark er viktig for å bevare kulturlandskapet i seterdalene, for atmosfære og formidling av tradisjoner og historie. Utmarka i Vangrøftdalen og Kjurrudalen representerer en betydelig fôrressurs, og beitene må brukes for å opprettholde sin kvalitet. Tove har omkring 40 storfe på setra om sommeren. I bloggen beskriver Tove seterlivets gleder og bekymringer, og hva seterlivet betyr både for henne og familien, og ikke minst den betydningen setring med utmarksbruk har for å bevare kulturlandskapet i seterdalene. Ta en tur til Utheimvollen ved å klikke på lenken til bloggen. Med tekst og fine bilder beskriver Tove «det gode liv» på setra.

Berit Siksjø, Os kommune



Alle foto: Tove Hummelvoll.

MINI-FARMEN PÅ UTISTUVOLLEN

I forbindelse med at «Sommermoro i Dalsbygda» har vært arrangert som markeds- og bygdadag årlig i 30 år, ble arrangementet i 2016 utvidet til ei sommermoro-uke. En av de mange programpostene denne uka var Fjellbygda 4H sin Mini-Farmen på Utistuvollen.

Utistuvollen er ei freda seter fra begynnelsen av 1800-tallet, hvor det var seterdrift fram til begynnelsen av 1970-tallet. Rundt Utistuvollen drives det fortsatt aktiv setring, med mange mjølkesetre og med både storfe og småfe på utmarksbeite.

Om sommeren er det nå åpen seterkafe på Utistuvollen i helgene, men 18. og 19. juli i år

var setra arena for Farmen-arrangementet som var rettet mot unger og ungdommer. De som var med på arrangementet overnattet i telt og spiste gammeldags setermat. I tillegg fikk de være med på fjesstell på nabosetra Utheimvollen både kveld og morgen, fising, viltkamera-sjekk i skumringen, ljåslått og hesjing. Det var mange som bidro til at arrangementet gikk knirkefritt, men noen må nevnes spesielt: Vi fikk nemlig god hjelp av erfarne veteraner som velvillig og tålmodig ga spennende og verdifull innføring i kunsten å slå med ljå og hesje.

Vi hadde et par spennende, lærerike og trivelige dager på Mini-Farmen, og tror at dette ikke går i glemmeboka for noen av dem som deltok!

Randi Brænd, Fjellfølge



Interesserte hesje-studenter. Alle foto: Randi Brænd.



Snart i mål!



Læremester og -svenn.



*Hva skulle vi gjort uten disse gutta...?
Arne Østgårdsgjelten, Asbjørn Ryen og Reidar Mylius.*

LJÅKURS OG SLÅTTEDAG I VANGRØFTDALEN

Såttåhaugen Grunneierlag arrangerte i august ljàkurs over to dager. Kolbjørn Vegar Os var kursleder og hadde forberedt emner til ljàer for de seks deltakerne, som kom fra kommunene rundt Os, samt en deltaker fra Oslo.

Deltakerne fikk studere gamle ljàorv. Vi kunne konstatere at de gamle håndverkerne hadde lagt ned mye arbeid i utforming og dekor. I løa på Spellmovollen var det tilrettelagt et verksted. Vi hadde to dager med motiverte deltakere og fellesmåltid med servering av seterkost.

Dag tre arrangerte grunneierlaget en åpen slåttedag der kursdeltagerne fikk teste de nye ljàene sammen med andre interesserte. Jon Valseth instruerte oss i hvordan vi skulle justere ljàen og hvordan vi skulle bruke den. Ved slåttebua til Bjørn T. Aas fikk både små og store prøve å slå med ljà.



Alle foto: Ingulf Os.

Randi Brænd, Fjellfølge



GJUVSLANDSLIA, HORDALAND

SKJØTSEL OG FELLES SYNFARING

Gjuvslandslia er med sine 190 daa det minste av dei utvalde områda. Området er likevel delt mellom 6 grunneigarar - teigane var viktige tilleggsressursar på gardsbruka i Gjuvsland. Området ligg austvendt på Varaldsøy ved Hardangerfjorden og har vore nytta til slått, beiting, lauring og hausting av frukt, nøtter, pyntegrønt, emne m.m. Det er ikkje veg inn i området og deler av området gjekk ut av bruk alt i 1965, medan andre gradvis fylgde etter. Den viktigaste slåttemarka i området har vore beita fram til skjøtselstiltaka vart sett i gang. I dag vert heile området beita i periodar på våren og hausten, det vert slått med slåmaskin og ljå i det som er slåttemark. Det vert og nytta noko bar til pyntegrønt.

Det viktigaste arbeidet no er skjøtsel for å oppretthalde og tilbakeføre området, både med omsyn til landskap og artsmangfald. Det er eit nitid arbeid som krev stor innsats. T.d. har bjørnebærkratt veldig ivrig tilvekst og må klippast to gonger i løpet av året for å haldast i sjakk, sjølv med beiting to gongar og slått. Grunneigarane legg ned stor innsats for skjøtselen og nyttar gamal og får ny kunnskap om riktig beitetrykk.

I november var kommunen, fylkesmannen og grunneigarane på sin vanlege tur for å sjå på resultatene av årets skjøtsel og vurdere vidare arbeid.

Kari Mostad, Fylkesmannen i Hordaland



Vass-saga i inngangen til det utvalde området står for tur for vedlikehald. Midlar er sikra for å vøle grunnmuren som det byrjar å haste med vert sett i stand. Alle foto: Kari Mostad, Fylkesmannen i Hordaland.



Deltakarar på synfaringa diskuterer skjøtsel på eit nyridda område. Frå venstre grunneigarar Nils Arne Våge og Terje Kvamme, Solveig Roald frå fylkesmannens miljøvern avdeling, grunneigarar Terje Aggvin og Georg Gjuvsland og Tore Eik frå Kvinnherad kommune.



Dei små utløene i området er no alle sett i stand, og er her nærmast ikonisk i haustsola med Hardangerfjorden og Folgefonna i bakgrunnen.

NORDHERAD, OPPLAND

ARBEIDSHJELP FRÅ NEPAL TIL DET UTVALDE KULTURLANDSKAPET I OPPLAND

I sommar sto langvegssfarande arbeidarar for ein del av restaureringstiltaka i Nordherad i Vågå. Fire sherpaer frå Nepal var engasjerte i grenda i nokre seinsommarveker for å restaurere gammalt steinarbeid som hadde forfalle. Mange tonn stein vart løfta, flytta på, hogd til og lirka på plass for å få sett i stand gamle grunnmurar, støttemurar, rydningsrøyser og stigar. Dette er viktige element i det historiske landskapet, men det krev kunnskap og styrke å få sett dei i stand på ein riktig måte, med manuell innsats. Sherpaene er eit folkeferd med både kompetanse på stein og stor arbeidskraft. Etter kva ein av dei lokale oppdragsgjevarane sa, vart dei langt frå utslitne etter ein lang arbeidsdag med lemping av stein.

Dei fire arbeidskarane er del av ei større gruppe frå Nepal som har hatt oppdrag fleire stader i landet, koordinert av fjellbonden Geir Vetti i Luster. Dei er kjent frå TV m.a. for steinlegging av turstigar mot Besseggen og andre stader i fjellheimen gjennom ca. ti år. Oppdraga i Vågå vart koordinert av Nordheradsprosjektet. Det vart gjort murarbeid på eigedommane Kleiven og Hagen og med istandsetting av bruer og steinsetting langs ein av dei gamle stigane i grenda.

Stig Horsberg, Fylkesmannen i Oppland



*Gammal sti mot Dipra under arbeid.
Alle foto: Liv Fjerdingrein.*



Murarane er ferdige med den vanskelegaste jobben!



Støttemur før arbeid.



Støttemur etter arbeid.



Støttemur under arbeid.

MARKDAG OM «JORDSTRUKTUR, JORDFORBEDRING, GRØFTING OG KOMPOSTERING

Arbeidsgruppa for Steinsletta arrangerte en markdag 20. september, da skuronna var over. Bakgrunnen er at tunge maskiner medfører jordpakking og dermed dårlig drenering av vann. En kombinasjon av jordløsning og drenering har blitt mer og mer aktuell de senere år. Dette er en problemstilling som engasjerer stadig flere bønder som ser hva som skjer. Vi hadde derfor ca 45 deltakere på det meste.

Programmet omfattet en rekke aktuelle temaer som jordstruktur, ulike drenerings- og grøftealternativer på og rundt et skifte, grøftemateriell, grøftemaskiner - også demonstrert i praksis - og ikke minst bruk av pionerblanding (som også er viktig for ville humler og tam-bier) og tilskuddsordninger.

Steinsletta som bl.a. representerer det ypperste innen moderne norsk jordbruk, har et meget høyt avlingsnivå. Dette er det viktig å opprettholde, da det igjen er med på gi det flotte landskapet vi har. For å klare det, er jordstruktur og drenering helt avgjørende, noe som bøndene har innsett og tatt konsekvensen av. Vi takker Arbeidsgruppa som stod for arrangementet!



Foto: Astrid Aass.

SKILTING PÅ STEINSSLETTA

Det viser seg tilnærmet umulig å få opp et hovedskilt langs E16, som forteller at nå kjører du inn i et utvalgt kulturlandskapsområde. Derfor har vi i stedet konsentrert oss om informasjonsskilt på andre aktuelle steder innenfor området. Vi har nå to skilt tilnærmet

ferdige. Det ene skal opp på en liten kolle innenfor et verneområde i nordenden av Steinsletta. Det er en flott kolle med praktfull utsikt utover store deler av sletta. Der skal det settes opp en skilt/kart, så folk kan identifisere de gårdene de ser derfra.

Det andre skiltet blir et større informasjonsskilt, som skal stå like ved Halvdanshaugen midt på sletta. Der er det en avkjørings- og parkeringsmulighet for noen få biler. Bonden som eier jordene mellom parkeringsplassen og Halvdanshaugen, har i alle år vært velvillig og slått en gangvei gjennom åkeren frem til haugen. Halvdanshaugen er et kjent minnesmerke, hvor vi har arbeidet i flere år med å få til en løsning på informasjonsbehovet. Nå har vi omsider lykkes.

Pål-Morten Skollerud, Fylkesmannen i Buskerud.



Halvdanshaugen

STEINSSLETTA - BUSKERUD

Halvdanshaugen er med sine 55 meter i tverrmål en av Norges største gravhauger. Den har fått sitt navn etter Halvdan Svarte, som ifølge islandske kilder fra 1100-tallet druknet i Randfjorden og ble ført til Stein på Ringerike for å bli gravlagt der. Han var konge over Ringerike og noen av Opplandene, og skal være far til kong Harald Hårfagre som samlet Norge til ett rike.

Både Halvdan og sin sønn Harald skal ha levd på 800-tallet. Noen generasjoner senere skal to viddjetre konger og så ha vokst opp på Stein gård. Olav «den hellige» Haraldsson (død 1030) og Harald Hardråde (1015-1066).

Maktsentrum og kongegård
Stein gård må ha vært et maktsentrum og en kongegård i vikingtid og tidlig middelalder, og har gitt navn til Steinsletta, Steinsletta og Steinsletta. Kirken på stein, som nå er en ruin, ble oppført i slutten på 1100-tallet. En mytisk fortellinger under golvnet er trodd lagt ned under en eldre trekke år 1090.

Bygging og gravhaugen
Byggingen etter var for namn på gården tyder på at Stein allerede på 200-400-tallet har hatt en spesiell stilling i bygda. To gravhauger fra denne tiden underbygges dette. En oppføres fra en vegg av av furu og er funnet i nærheten av Halvdanshaugen. På 1870-tallet ble det funnet en gravhaug med en spikert gravsted. Den lå der derfor bygningen på gården står i dag, og innvald et vakkert leier med hule, net haken og en innvald stige.

Slik Halvdanshaugen ligger midt på en stor slette, over i sørøst. Hovedparten av stein og kalkgras er bevart, har den ikke mer med andre kjerne, ikke skulpturer fra vikingtid eller senere fra druider og gjeterne i vikingtid. Mange maler at Halvdanshaugen også kan innvalde en skulptur fra vikingtiden.

Arkeologiske undersøkelser
Haughaugen i et datt på 1900-tallet ble slått ut som at Halvdanshaugen var det med å byrke sammen, valgte Kulturlandskap Museet i Oslo å foreta noen mindre undersøkelser av haugen.

En skilt ble gravd inn i haugen, det ble beviset gjennom haugens sentrum og den ble undersøkt med flere naturvitenskapelige metoder. Derfor ble tidligere avsett av haugen innvald noe mer komplett enn kjerne, jord og tve - kanskje en skje, en begravelse, en kjerne og en stige i vikingtiden har gitt oss svar på noen spørsmål, men også gitt opphav til nye.

Svar av en eldre gravhaug
Halvdanshaugen er oppført i minst to omganger. Den eldre haugen (haug 1) ble anlagt midt i en åker, og pollenundersøkelser viser at to av kjerne som stammer fra kjerne i haugen er funnet fra de samme årene. Maler på haugen under den første haugen er C-14-datt i perioden 250-540 e.Kr., og viser at haugen må være oppført i omtrent folkevandringstid.

Gravhaugen og kongegård
I sjakt ble gravd inn i haugen, det ble beviset gjennom haugens sentrum og den ble undersøkt med flere naturvitenskapelige metoder. Derfor ble tidligere avsett av haugen innvald noe mer komplett enn kjerne, jord og tve - kanskje en skje, en begravelse, en kjerne og en stige i vikingtiden har gitt oss svar på noen spørsmål, men også gitt opphav til nye.

Gravhaugen og kongegård
I sjakt ble gravd inn i haugen, det ble beviset gjennom haugens sentrum og den ble undersøkt med flere naturvitenskapelige metoder. Derfor ble tidligere avsett av haugen innvald noe mer komplett enn kjerne, jord og tve - kanskje en skje, en begravelse, en kjerne og en stige i vikingtiden har gitt oss svar på noen spørsmål, men også gitt opphav til nye.

Gravhaugen og kongegård
I sjakt ble gravd inn i haugen, det ble beviset gjennom haugens sentrum og den ble undersøkt med flere naturvitenskapelige metoder. Derfor ble tidligere avsett av haugen innvald noe mer komplett enn kjerne, jord og tve - kanskje en skje, en begravelse, en kjerne og en stige i vikingtiden har gitt oss svar på noen spørsmål, men også gitt opphav til nye.



Haugen ble større i vikingtiden - som Halvdan Svarte i haugen i vikingtiden. I hvervyskjen som ble brukt i haugen (haug 2) ble det påvist mer gravpiller, mindre mengde pollen av kjerne, og det var en del av disse tverrene med vider fra en annen tid enn den første haugen. På overflaten mellom de to haugene ble det også funnet malter. Så jernet av dette trekket er analysert og har kommet samme stoff. 750-550 e.Kr. 875 e.Kr. Haugen har altså fått en tilnærmet form en gang i vikingtiden.



Arkeologiske undersøkelser er gjort i haugen.



Utvalgte kulturlandskap i jordbruket

Utvalgte kulturlandskap i jordbruket er et utvalg av Norges mest verdifulle kulturlandskap. Områdene er valgt ut fordi de har store biologiske og kulturhistoriske verdier. Disse områdene jordbruket og kulturlandskapene er skapt av menneskene i samarbeid med naturen gjennom mange generasjoner. Sierpraget i disse områdene kan bare bevares gjennom fortsatt drift, skjøtsel og vedlikehold. Dette arbeidet er forankret i frivillige grupper med grannereise. Alle fylker i Norge har minst ett område med denne statusen. Det er landbruks-, natur- og kulturminneforvaltningen i Norge som i tillegg skal stå bak satsingen.

www.utvalgtekulturlandskap.no

RYGNESTAD OG FLATELAND, AUST-AGDER:

LOFTET PÅ NISTOG FLATELAND RESTAURERES

Arbeidet i det utvalgte området Rygnestad og Flateland i Valle kommune, Aust-Agder, går godt - med rydding av gjengrodde enger og gjerdning for å få inn tilstrekkelig med beitedyr for å holde landskapet åpent. Det har også blitt satt i stand en rekke små bygninger som kvernhus og badstuer.

Men nå er hovedfokus restaurering av loftet på gården Nistog Flateland. Gården ligger opp i lia ca. 400 meter fra rv9. Det ryddet slik at gården igjen er synlig fra veien. Det er bare stogehuset og loftet som står igjen på gården. Løa er revet for lenge siden, men murene er godt synlige. De to gjenværende bygningene står i rekke, men møneretningen vinkelrett på hverandre. Det har ikke vært fastboende i husene siden ca. 1960.

Loftet er i ganske dårlig stand og kan også være ombygd. Vi vet ikke sikkert hvor gammelt det er, men dimensjonene på stukkene og utforminga tyder på at det er gammelt, antagelig omkring 1650. Det vil bli foretatt boring for å fastsette alderen.

Huset var tekka med eternittplater og det har nok reddet fra mer omfattende forfall. Restaureringsarbeidet gjøres av lokale handverkere i samarbeid med Setesdalsmuseet. Loftet er nå demontert og flyttet til laftehallen på museet der restaureringsarbeidet skal utføres.

[Følg Rygnestad/Flateland utvalgte kulturlandskap på facebook.](#)

Lisbeth Kismul, Fylkesmannen i Aust-Agder og Ingvild Paulsen, Aust-Agder fylkeskommune



Stogehus og loft på Nistog Flateland. Foto: Knut Erik Paulsen.



Loftet demonteres og fraktes til Setesdalsmuseet. Foto: Frode Buen, Valle kommune.

SKJÆRGÅRDEN ØST FOR NØTTERØY OG TJØME

VELLYKKET SOMMERTREFF FOR UKL-FOLKET

Mange grunneiere, gårdbrukere, dyreholdere, frivillige og byråkrater møtte opp da samlingen gikk av stabelen på Bjerkø Gård 27. juni. Foranledningen var et arrangement hvor Oskar Puschmann kunne presentere refotograferingen sin fra sommeren før (se de to forrige nyhetsbrevene). Mange av de aktive grunneierne på øyene er ikke fastboende, så det måtte bli en sammersamling. Vi delte arrangementet i to deler, en for inviterte, og en del åpen for alle. Ferden over til øya startet kl. 15:30.

Del 1 var for de aktive i det utvalgte området. 60 stykker møtte opp, de fleste av dem grunneiere, gårdbrukere og dyreholdere, som sørger for skjøtsel og beiting på øyene. De frammøtte representerte til sammen aktivitet på 15 ulike øyer! Både ordfører Roar Jonstang på Nøtterøy og ordfører Bente Kleppe Bjerke på Tjøme roste i sine taler UKL-folket for sin store innsats med skjøtsel på øyene. Arbeidet bidrar betydelig til å ta vare på og utvikle kulturlandskapet på øyene, og samarbeidet med Færder nasjonalpark er godt. Også landbruksdirektør Olav Sandlund kom med godord til disse entusiastene som lever og ånder for øyene. Oslofjordens friluftsråd gav informasjon om tilbudene i Kulturlandskapskolen.

Til ordførernes og mange andres tilfredshet var måltidet for de inviterte laget av lokale råvarer. Kjøttet kom fra beitedyr på øyene: Karbonader av Skotsk Høylandsfe, filet av Herefordfe og koteletter og «Vikingpølse» av Gammalnorsk Spælsau. De små gourmet-potetene og hjertesalaten var fra Bjertnes på Nøtterøy. Da har vi bevist at det går an å sette sammen en lokal meny fra øyene, som et eksempel for andre!

Del 2 med Oskar Puschmanns bildeforedrag var annonsert og åpen for alle. Skjærgårdslåven på Bjerkø Gård ble stappfull med ca. 100 tilhørere. Puschmann holdt som sedvanlig et engasjerende innlegg, som endte med bildepar fra de 6 øyene som var besøkt i vårt område. At bildene dokumenterer at tiltakene har effekt er viktig, og de beviser at alt arbeidet som legges ned i på øyene nytter. Det gamle kulturlandskapet blir åpnet opp og ivaretatt, eiketær og steingjerder blir ryddet fram, bygninger blir istandsatt m.m.

«Og alle var enige om at det hadde vært en fin dag!» Et litt forslitt uttrykk, men betegnede for deltagernes tilbakemelding. Dette frister til gjentakelse! Veldig nyttig for UKL-folket å møtes slik, bli kjent og utveksle erfaringer. Neste sommer samles vi nok på en annen øy...

Hilde Marianne Lien, Fylkesmannen i Vestfold



Vertskapet på Bjerkø Gård Hilde Lind Jørgensen og Tom Eric Christiansen. Foto: Hilde Marianne Lien.



Oskar Puschmann holdt foredrag inne i låven for rundt 100 interesserte tilhørere. Foto: Hilde Marianne Lien.

SKEI, NORD-TRØNDELAG

ÅPNING AV STI MED LAMMELÅR I KOKEGROP

Under sommerens åpning av stien på Skeisneset med ny skilting, ble det servert lammelår fra utegangarsau. Tilberedningen foregikk i kokegrop - en metode som var utbredt i store deler av vår forhistorie. De eldste kokegropfunn i Norge er fra steinalderen, de yngste fra vikingtid. Denne formen for tilbredning av mat har også stor global utbredelse, og disse kokegropene var etter oppskrift fra maoriene på New Zealand!

Anders Mona hos Fylkesmannen i Nord-Trøndelag fikk tak i lår, Kristin Floa i Leka kommune fikset hjelp til å skaffe ved mm.m. Så fyrte, kokte og serverte vi kokegroplammelår.

Lars Forseth, Nord-Trøndelag fylkeskommune



Foto: Lars Forseth.



Foto: Kristin Foosnæs.

JOMFRULAND- STRÅHOLMEN, TELEMARK

ET MANGFOLD AV TILTAK

På Jomfruland og Stråholmen har det vært nok et godt år med Utvalgte kulturlandskap. Det er gjennomført en rekke prosjekter som vi tror er med på å gjøre både landskap og kulturminner mer verdifulle. De siste 5 årene har vi hatt stor hjelp til skjøtsel fra ungdommene på Stråholmen - de som skal overta «arven» av vårt flotte kulturlandskap. 17 stykker har i sommer gjort en stor innsats med å fjerne busk og kratt før sauene kommer og beiter ned oppslaget.

På Jomfruland har man nå i flere år hatt fokus på bevaring av de gamle gårdsbygningene. Vi har i årsrapporten også fått plass til en artikkel om bruk av tang og tare i jordbruket, før og nå. Den største saken dette året er utvilsom opprettelsen av Jomfruland nasjonalpark som trolig blir vedtatt før jul. Forholdet mellom nasjonalparken og Utvalgte kulturlandskap kan du sammen med andre tema [lese om i årsrapporten](#).



Ungdomsgruppa i aksjon. Foto: Torstein Kiil.



Foto 1995 Arne Hatlevik, 2016 Oskar Puschmann, NIBIO.
Løe og våningshus på gnr. 2/7 på Grinde, Grinde-Engjasete, Leikanger i Sogn og Fjordane.



Kontaktperson:

Cecilie Askhøven
cecilie.askhøven@landbruksdirektoratet.no
24131024



Kontaktperson:

Ragnhild Hoel
rh@ra.no
98202763



Kontaktperson:

Lise Hatten
lise.hatten@miljodir.no
93043010