



Årsrapport 2015:
Tiltak på Lyse klosterruin (id. 6459), Os kommune

Innhold

| | | |
|-----|---|----|
| 1 | Bakgrunn..... | 2 |
| 2 | Gjennomførte tiltak i 2015 | 3 |
| 2.1 | Reparasjon av kronen i vestmuren..... | 3 |
| 2.2 | Istandsetting av arkaderekken i klostergården | 5 |
| 2.3 | Orkan og trefelling..... | 9 |
| 3 | Planlagte tiltak for 2016 | 10 |

1 Bakgrunn

Årsrapporten beskriver tiltak som er utført i 2015 på Lyse klosterruin i Os kommune (Id. 6459¹). Lyse klosterruin er fredet etter Kulturminneloven. De gjennomførte tiltakene er utført i samarbeid med Riksantikvarens nasjonale ruinprogram, Os kommune, Byantikvaren i Bergen og Bakken & Magnussen Restaureringsverkstad AS.

Formålene har vært å utbedre skader på murverket og tilrettelegge området omkring ruinen. Tiltakene bygger på tilstandsvurdering utarbeidet av Byantikvaren i Bergen i 2012 som konkluderte med at ruinen har flere typer skader og er mangelfullt tilrettelagt².

Tiltakene er finansiert av Riksantikvarens nasjonale ruinprogram og Os kommune. Utførende konsulenter har vært Bakken & Magnussen Restaureringsverkstad AS.

Os kommune har vært tiltakshaver for arbeidene og Byantikvaren i Bergen har utført antikvarisk tilsyn på oppdrag av Riksantikvaren. Christa H. von Erpecom er grunneier av Lyse kloster gård og tidligere eier Georg von Erpecom jr. har ført tilsyn på vegne av gården.

Forfattere av årsrapporten er Heming Hagen og Torbjørn Melle fra Byantikvaren i Bergen.

Følgende tiltak er utført i 2015:

- Reparasjon av murkronen i vestmuren i klostergården
- Istandsetting av arkaderekken i klostergården

¹ Identitetsnummer i Askeladden, Riksantikvarens kulturminnedatabase

² *Tilstandsvurdering av Lyse klosterruin*, Byantikvaren, Bergen kommune 2012.

2 Gjennomførte tiltak i 2015

2.1 Reparasjon av kronen i vestmuren

Vestmuren i klostergården ble ferdig istandsatt i 2014 med en åpne murkrone (fig. 1). I løpet av vinteren 2014/2015 viste det seg imidlertid at mørtelen (NHL 3,5) i toppdekningen stedvis gikk i oppløsning (fig. 3), mens fugene murlivene stod godt. Det ble antatt at problemene skyldtes tilslaget kalkmørtelen. I løpet av 2015 ble toppdekningen dermed reparert med en alternativ sammensetning hvor det ble benyttet et mer grovkornet sandtilslag men samme styrke i mørtelen (NHL 3,5).



Figur 1. Den ferdig istandsatte vestmuren fotografert mot NØ (Foto: Byantikvaren 2015).



Figur 2. Vestmuren fotografert mot NV (Foto: Byantikvaren 2015).



Figur 3. Kalkmørtel på murkronen i oppløsning (Foto: Byantikvaren 2016).



Figur 4. Bildet viser murkronen i vestmuren etter at fugene er skiftet ut og spekket med et grovere sandtilslag i mørtelen (Foto: Byantikvaren 2016).

2.2 Istandsetting av arkaderekken i klostergården

Arkaderekken i klostergården er en rekonstruksjon oppført i 1929 og 1931 (fig. 5-7). Rekken består av ulike elementer som «småsteinsteknikk», tillagete kopier og opprinnelige bygningsfragmenter i kleberstein. De buete innfatningssteinene er dekorert med chevronornament og vulstprofiler på en side, og blir båret av parvise søyler med doble vannliljekapitel og foldekapitel. Toppavdekningen over buene består av en sementkappe hvor det tidligere har ligget en tykk torvoverdekning. Vegetasjonen ble fjernet i 2014.



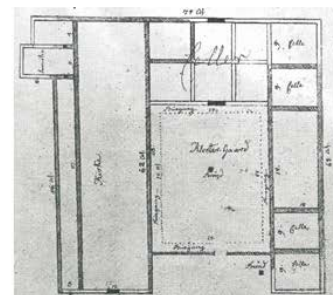
Figur 5. Bildet viser hjørnet i arkaderekken som ble oppført i 1929 (Foto: Riksantikvarens arkiv).



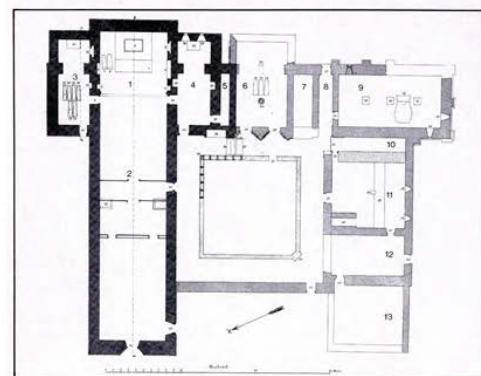
Figur 6. Østlig del av i arkaderekken kom til i 1931 (Foto: Riksantikvarens arkiv).

Arkaderekken - en rekonstruksjon

- Korsgangen ble påvist allerede i 1822. Brytningsmuren funnet men spor etter søyler på den er usikre.
- Det er funnet flere steiner som må ha tilhørt korsgangens arkaderekke.
- NØ-hjørne i korsgangen med pilar og to søylepar på hver side rekonstruert i 1929
- Tre nye par oppført mot øst i 1931
- Blanding av småsteinsteknikk, originale deler (anfangstein, buestein) og kopier (kapitéler, søyleskaft, baser)



Korsgangen er markert i Christies plan av Lyse fra 1824 (Nybø 1987).



Johan Meyers plan av Lyse etter Nicolaisens utgravinger i 1888-89 (Nybø 1987).

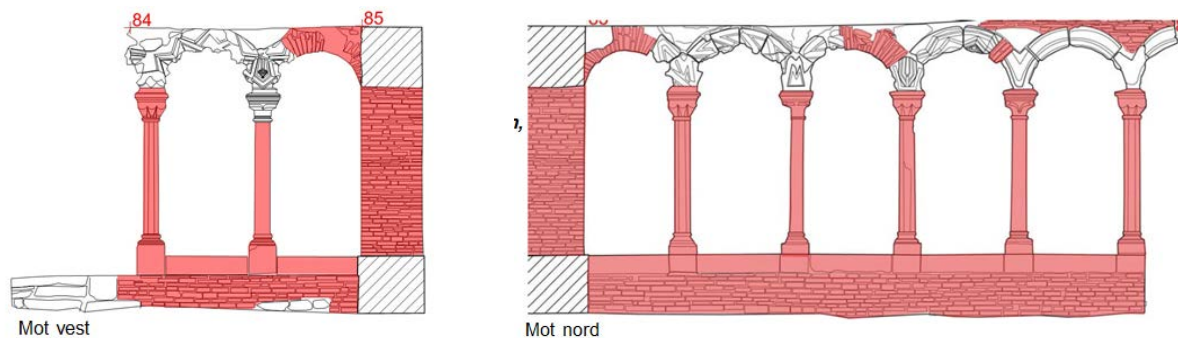


BERGEN KOMMUNE

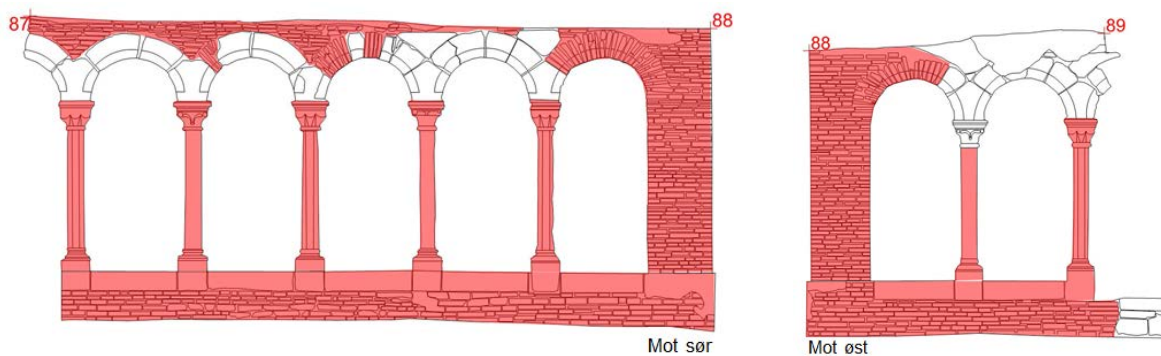
Figur 7. Faksimile fra presentasjon på grubleseminaret i Os i 2012 hvor istandsetting av arkaderekken på Lyse var tema (Byantikvaren 2012).

Bevaringstilstanden for arkaderekken er utfordrende ettersom murverket er eksponert for vær og vind som tærer på steinene og da særlig dekoren i buene. En konklusjon fra istandsettingen er at de dekorerte klebersteinene er sårbare. Fotodokumentasjon viser at siden arkaderekken ble oppført har det oppstått knekkskader i chevronornament og vulstprofiler.

Arkadebuene er feilaktig rekonstruert³ og det foreligger ingen dokumentasjon fra oppføringen over hvilke bygningsdeler som er kopier og hvilke som er originale. I forbindelse med arbeidet med tilstandsvurderingen er det gjort en vurdering av dette forholdet (fig 8-9)



Figur 8. De dekorerte buene som vender inn mot klostergården består av original kleberstein, mens det øvrige murverket er rekonstruert og består av kopier og småsteinsmurverk. Antatte rekonstruksjoner og kopier er markert med rødt. (Tilrettelagt fotogrammetri-dokumentasjon, PAST/Byantikvaren).



Figur 9. Buene som vender inn mot korsgangen er uten dekor. Antatte rekonstruksjoner og kopier markert med rødt. (Tilrettelagt fotogrammetri-dokumentasjon, PAST/Byantikvaren).

Ved oppstart av istandsettingen ble det montert et vernebygg for beskyttelse under arbeidene (fig. 10). Konstruksjonen ble rensert for mose og sementfugene forsiktig krasset ut og fugene spekket med naturlig hydraulisk kalkmørtel (NHL 3,5). Flere av søyleskaftene (kopier) har forvitringsskader. Det antas at kopiene ikke er laget av stein fra steinbruddet i Lysedalen, men fra en forekomst som forvitrer på en annen måte (pers. med. Geir Magnussen). Ett av søyleskaftene hadde en større knekkskade nederst som ble reparert med steinlim (fig. 14).

³ Tilstandsvurdering av Lyse klosterruin, Byantikvaren, Bergen kommune 2012, s. 101 ff.



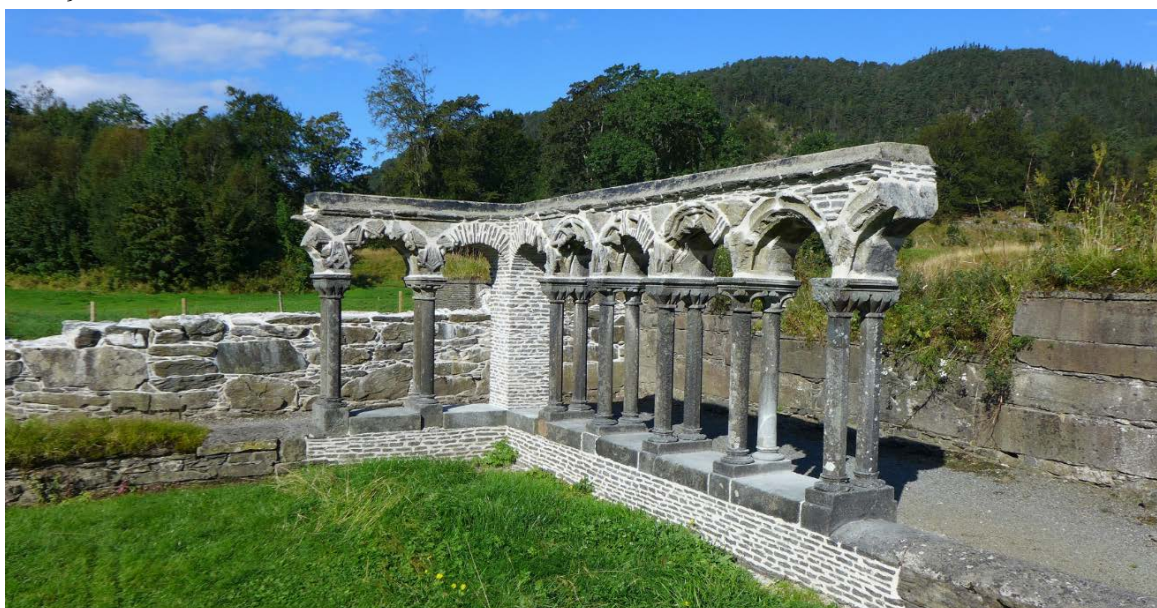
Figur 10. Et vernebygg ble montert over arkaderekken for å gi beskyttelse under arbeidene (Foto: Byantikvaren 2015).



Figur 11. Før tiltak. Detaljbilde av buene fotografert mot nord (Foto: Byantikvaren 2015).



Figur 12. Før tiltak. Detaljbilde av buene fotografert mot vest (Foto: Byantikvaren 2015).



Figur 13. Arkaderekken ferdig istandsatt. Den lyse fargen i kalkmørtelen vil raskt tones ned (Foto: Byantikvaren 2015).



Figur 14. Reparasjon i ett av søyleskaftene (Foto: Byantikvaren 2015).



Figur 15. Etter tiltak (Foto: Byantikvaren 2015).



Figur 16. Nyinnsatte kalkfuger mellom kapitel og anfangstein (Foto: Byantikvaren 2015).

2.3 Orkan og trefelling

Søndag 11. januar 2015 blåste det orkan på Vestlandet. Orkanen førte til store skader på de gjenstående trærne ved klosterruinen (figur 17). Til alt hell ble hverken mennesker eller ruinene skadet. Imidlertid ble trærne sterkt skadet ved at store greiner knakk og ble spredt rundt i ruinanlegget. Kommunegartneren i Os anbefalte å felle gjenstående trær, og etter å ha orientert Riksantikvaren ble de siste store trærne ved ruinen felt samme uke. Stubbene etter trærne ble senere frest ned (Fig. 19).



Figur 17. Trærne ved ruinen ble sterkt skadet i orkanen og knekte greiner utgjorde fare for ferdselen i ruinanlegget. Stien langs ruinen er også en mye brukt turvei (Foto: Midtsiden.no)



Figur 18. Vestsiden av klosteret etter at trærne ble felt (Foto: Byantikvaren 2016).



Figur 19. Fjernet stubbe (Foto: Byantikvaren 2016).

3 Planlagte tiltak for 2016

Følgende tiltak er planlagt gjennomført i forbindelse med istandsettingen av murverket i ruinen i 2016:

- Utarbeiding av tiltaksplan for dagrommet.
- Oppstart av istandsetting av dagrommet.
- Oppfølging av landskapsplan og lokalitetsavgrensing.



BERGEN KOMMUNE

