

De eldste sporene i jordbrukslandskapet



NORGES BONDELAG



Innhold

Forord	3
Tidsperiodene	4
Arven etter menneskene før oss	5
Et jordbrukslandskap i endring	9
Spor du kan finne i dag	23
Automatisk fredete kulturminner	39
Støtteordninger	44
Arkeologiske funn	47
Gårdsdrift	53
Kulturminneforvaltningen	61
Sentrale dokumenter	65
Les mer	66

Forord

Norges Bondelag ga i 1999 ut heftet *De eldste sporene i jordbrukslandskapet* i samarbeid med Landbruksdepartementet og Riksantikvaren. Vi gir nå ut en revidert og utvidet versjon av heftet med oppdateringer av både det faglige innholdet og regelverket knyttet til kulturminner.

Heftet handler om det som tidligere ble kalt «fornminner». Det vil si spor etter menneskers liv og virke eldre enn 1537, som for eksempel gravhauger, rydningsrøyer, helleristninger, fangstgroper, hustufter, med mer.

Norsk landbruk har gjennom det tjuende århundret hatt en rivende utvikling hvor landskapet er omskapt i takt med endrede driftsmetoder. Mange bønder lever i deler av landet som har en svært lang kulturhistorie med mange rike funn av kulturminner.

Å kombinere aktiv jordbruksdrift med vern av kulturminner kan være utfordrende. Mange bønder har i møte med kulturminneforvaltningen måttet akseptere avgrensinger i planer for nydyrking, utbygging av vei og driftsbygninger.

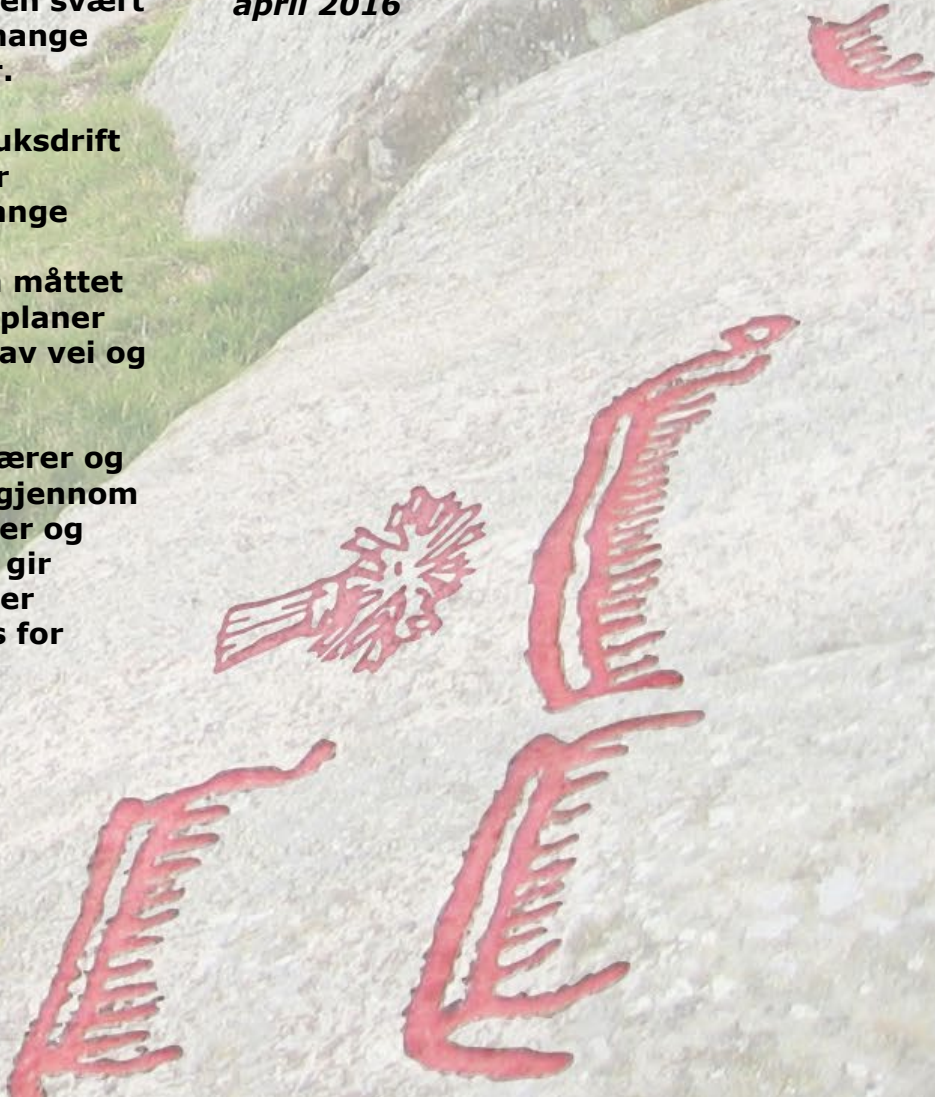
Landbruket er en viktig bærer og formidler av kulturarven gjennom bygninger, mat, tradisjoner og driftsformer. Kulturarven gir landbruket legitimitet og er samtidig en viktig ressurs for reiselivet.

Norske bønder er opptatt av å ta vare på kulturarv og tradisjoner. Men det er inntekt som gir grunnlaget for at bøndene kan ta vare på kulturarven. Et aktivt landbruk er nødvendig for at kulturminner ikke gror igjen.

Takk til Riksantikvaren ved Atle Omland og Ragnhild Hoel som har skrevet det faglige innholdet og oppdatert regelverket. Takk også til Anders Sellevold Aaseth og Gunvor Haustveit som har utformet heftet.

Jeg håper heftet blir nyttig for alle som vil lære mer om kulturminner i jordbrukslandskapet og om regelverket som gjelder for kulturminnene.

Lars Petter Bartnes
leder i Norges Bondelag
april 2016



Tidsperiodene

Forhistorien er tiden før vi har skriftlige kilder. Forhistorisk tid deles inn i tre hovedperioder, med flere underperioder.

Steinalderen (ca. 9500–1700 f.Kr.) er tiden før metallene ble tatt i bruk. Gjenstander ble laget av flint og andre bergarter, men også av bein, gevir, treverk, annet organisk materiale og keramikk. Introduksjonen av jordbruket, ca. 4000 f.Kr., markerer skillet mellom eldre og yngre steinalder.

I **bronsealderen** (1700–500 f.Kr.) ble de sjeldne gjenstandene av bronse statusobjekter. Et skille er satt mellom eldre og yngre bronsealder (1100 f.Kr.), i stor grad grunnet endringer i gravskikken fra ubrente til brente begravelser.

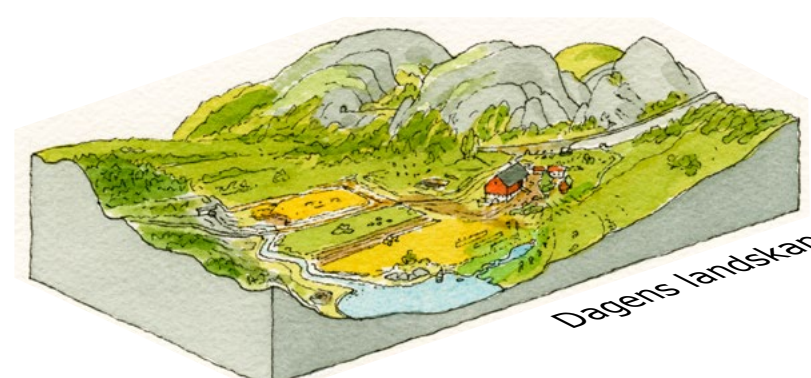
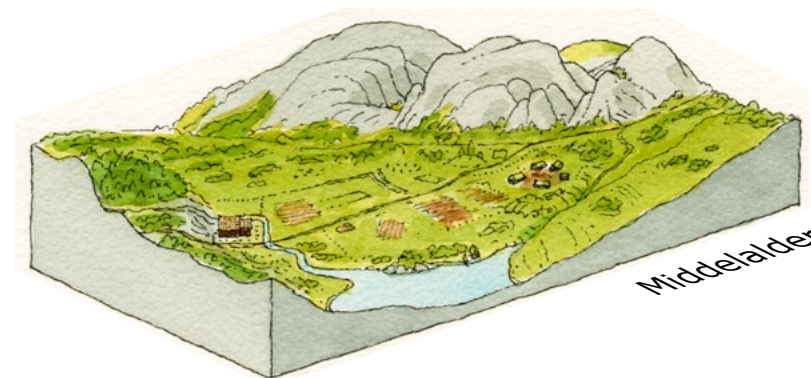
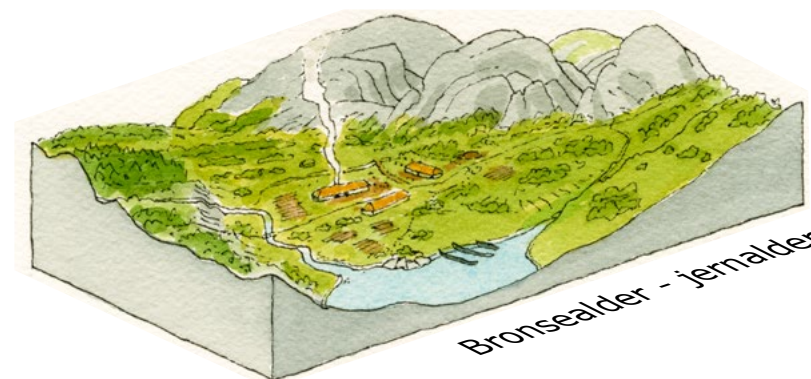
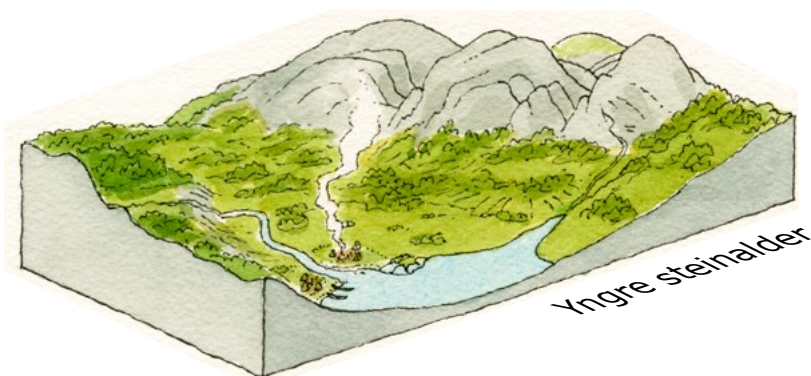
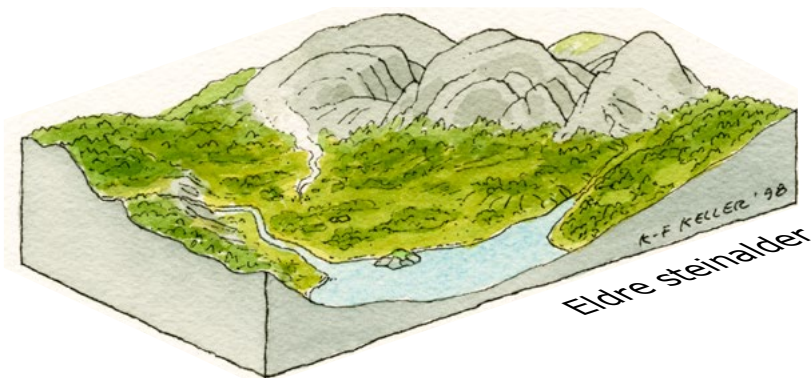
I **jernalderen** (500 f.Kr.–1050 e.Kr.) ble jernet et viktig bruksmetall. Store samfunnsendringer skjedde i overgangen mellom eldre og yngre jernalder, rundt 550 e.Kr. Eldre jernalder deles inn i førromersk jernalder, romertid og folkevandringstid. Yngre jernalder deles inn i merovingertid og vikingtid. Vikingtid ligger i brytningen mellom forhistorisk og historisk tid.

Middelalderen (1050–1537) er historisk tid, men fortsatt er arkeologiske kilder viktige for vår kunnskap om disse århundrene. Kristendommen ble nå den nye religionen.

Nyere tid er perioden fra 1537. Skillet er satt ved reformasjonen, da landet fikk en luthersk kirke.

Tidsbildene viser fem øyeblikk i et landskaps historie. De topografiske hovedtrekkene er de samme, men menneskets påvirkning på landskapet blir stadig tydeligere jo nærmere vi kommer nåtiden. Spor fra hele historien finnes i landskapet, ved at bosetning og næringsutøvelse skaper nye landskapselementer som legges oppå de gamle. Så lenge de gamle sporene får være i fred, vil de ligge der som et arkiv til kunnskap om fortida.

Se tegning side 6 og 7 av den samme gården, med utvalgte kulturminner.



Arven etter menneskene før oss

Som bonde har du kanskje undret deg over hvem det var som først slo seg ned og tok jorda i bruk på akkurat din gård. De aller første menneskene som streifet gjennom landet – en gang etter at isen trakk seg tilbake – levde av jakt og fangst. Kanskje valgte de ut et sted på din jord for å slå seg ned en natt eller flere?

Den jorda du årlig bearbeider med traktor og redskap, ble første gang tatt i bruk som dyrkingsjord av en rydningsmann for kanskje flere tusen år siden. Med enkel redskap og et møysommelig slit ble stubber og steiner brutt opp og fjernet, kvister ble brent, og jorda hakket opp for å gi gode vilkår for nye kulturvekster. Trolig var det også god tilgang på annen mat som fisk og jaktbart vilt, og rikelig med trevirke for hus og brensel.

Generasjoner av mennesker du ikke kjenner navnet på – og dyra deres – formet landskapet du nå ferdes i. Vegetasjonen endret seg i takt med klimaet og menneskenes aktiviteter og behov. Langsomt tok bonden stadig større deler av landet i bruk.

Sporene etter de første menneskene er nok overgrodd og delvis borte nå. I dag råder du over teknikk og energi som på kort tid gjør deg i stand til å snu opp ned på alt, om det skulle være behov for det. Tøffere økonomiske vilkår gjør at du som bonde stadig må utnytte naturgrunnlaget ditt enda mer effektivt. Mange kulturminner er forsvunnet, enten på grunn av manglende kunnskap, eller fordi øyeblikkets behov veide tyngre enn «forfedrenes» spor.

Kulturlandskapet er summen av alle erfaringer som er gjort akkurat der du bor. Det gjør det verdifullt. Derfor skal du gå fram med forsiktighet – når du selv setter spor.

I dagens jordbrukslandskap finnes det mange spor etter menneskene som levde her lenge før oss. Noen spor er synlige, men de fleste ligger skjult under jorda. På bildet er en enslig gravhaug godt synlig i kornåkeren. Forskjeller i vekst og modningsgrad av kornet (vegetasjonsmerker) viser imidlertid at gravhaugen er en rest av et større gravfelt som en gang lå her. Fortsatt kan det være bevarte graver under markoverflaten. Stiklestad i Nord-Trøndelag.
Foto: © Erik Stenvik.







Fangstgroper beregnet på elg eller rein ligger ofte på løsmasserigger i områder hvor det finnes naturlige trekkveier for viltet.



Gamle driftsbygninger kan bevares gjennom ny bruk, som salg av gårdsprodukter, informasjon, etc.



Steinringer oppfattes ofte som gamle tingsteder. Egentlig er det graver fra jernalderen som er markert med store steiner.



Fegater førte dyra fra fjøset til utmarka. Steinmurene er fremdeles synlige mange steder.



Store jordfaste steiner er markante innslag i kulturlandskapet. I tidligere tider var det ofte knyttet sagn eller tradisjoner til disse, og de fikk derfor ligge urørt.



Middelalderens kirketufter er sjelden så synlige som vist på tegningen. Stedsnavn, menneskebein og steinkonsentrasjoner er som regel det første du legger merke til.



Rydningrøyser er et av flere tegn på eldre jordbruk.



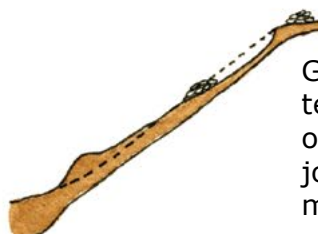
Veger er vanskelige å datere. Svært ofte følger moderne veier gamle far, eller de går ved siden av dem.



Helleristninger forekommer over store deler av landet. Du finner dem på svaberg og større flyttblokker, gjerne i tilknytning til vann.



Styvingstrær har en karakteristisk form som følge av regelmessig lauving.



Gamle dyrkingsflater kjenntegnes av at jorda har hopet seg opp i en åkerrein. Slike fossile jordbruksspor finner du ofte i sammenheng med rydningsrøyser.



Halvdanshaugen på Stein gård i Buskerud er en av landets største gravhauger fra jernalderen. Haugen ligger på Steinsletta, som i dag er et av landets 22 utvalgte kulturlandskap i jordbruket, en felles satsing fra Landbruks- og matdepartementet og Klima- og miljødepartementet. Få spor fra forhistorisk tid er like synlige i dagens landskap som gravminner, men de fleste er langt mindre enn denne tydelig markerte haugen.
Foto: Arve Kjersheim, Riksantikvaren.

Et jordbrukslandskap i endring

Jordbrukslandskapet du ser rundt deg bærer spor av årtusener med menneskelig aktivitet. Etter at isen trakk seg tilbake er landskapet formet av naturforhold, som havnivå og klima – og av menneskelig påvirkning, som bosetning, dyrking, innføring og fortrengning av dyr og planter.

Derfor snakker vi sjelden om et «opprinnelig» landskap, men om et jordbrukslandskap som stadig endrer seg.

Endringene går stadig raskere. Noen geologer kaller de siste to århundrene for *antropocen* – menneskets tidsalder – fordi vår endring av kloden har blitt så mye tydeligere.

Men menneskets endring av landskapet startet allerede da de tidligste jordbrukerne fjernet trær og ryddet åkere, bygget de første monumentale gravminnene og etablerte permanente bosetninger.



Slipt flintøks som forbindes med tidlig jordbrukskultur i yngre steinalder.
Fra Aarum Nordre i Østfold. Foto: Ove Holst, Kulturhistorisk museum, UiO.

FANGST- OG JEGERFOLK - ELDRE STEINALDER

De eldste daterte funnene etter mennesker i Norge er mellom 11000 og 11500 år gamle. Men så gamle funn er vanskelige å tidfeste nøyaktig, og det er uvisst om menneskene inntok det karrige og golde området i takt med at isen forsvant, eller noen hundre år seinere da klimaet stabiliserte seg.

Menneskene i eldre steinalder levde av jakt, fangst, sanking og fiske. Gjennom året flyttet de dit tilgangen på mat var best. De levde i et landskap som var rikt på dyr og planter, og med et klima som i perioder var varmere enn i dag.

DE FØRSTE JORDBRUKERNE - YNGRE STEINALDER

Omkring 4000 f.Kr. finner vi de første tegnene på jordbruk i Norge. Sporene er imidlertid sparsomme, og tidlig jordbruk er i stor grad påvist ved å analysere pollen av korn og beiteplanter.

Overgangen til et bofast jordbruks-samfunn tok svært lang tid, og det skjedde med ulikt tempo rundt om i landet. Først etter omkring 1500 år ble jordbruket en viktig levevei! I perioder kan jordbruk ha vært helt borte. Jakt, fangst og fiske forble viktige næringer.

Spesiell keramikk og noen typer flintøkser forbindes med de første jordbrukerne. Funn av disse gjenstandene kan være spor etter en tidlig jordbrukskultur, eller kontakt med slike grupper.



De første menneskene som bodde her i landet brukte steiner til å feste teltene sine mot bakken. Bildet viser to teltringer som er funnet ved bredden av Store Fløyrlivatnet i Rogaland, 760 meter over havet. Boplassene er fra ca. 9000 f.Kr. Foto: Vanja Tørhaug og Leif Inge Åstveit, Arkeologisk museum, UiS.



Bildet viser et rekonstruert gravminne fra omkring 3500–3000 f.Kr., en spåkalt dysse. Dette er den eldste type monumentale byggverk som vi har, og de ble bygd av de tidligste jordbrukerne. Slike gravminner fra denne tiden er svært sjeldne i Norge, men de er vanlige i mange andre land. Skjeltorp i Østfold. Foto: Riksantikvaren.

HVORFOR BEGYNTE MENNESKENE MED JORDBRUK?

Innføringen av jordbruk er en av de store endringene i menneskehetens historie. Tidligere ble jordbruk forklart som en tilpasning til endrete klimatiske forhold, og som en nødvendighet fordi det ga et bredere næringsgrunnlag. Men nå vet vi at det var god tilgang på mat i steinalderen.

Evolusjonistiske forklaringer vektlegger i stedet at kultivering av planter og dyr skjedde gradvis, over lang tid. Andre forskere ser på overgangen til jordbruk som en form for innovasjon, eller som en spesialisering. Sosiale forhold – som at det kunne gi status å ta opp husdyrhold, åkerbruk og nye typer gjenstander – kan også ha vært viktig. Jordbruket ga også mulighet til å få overskudd, noe som innebar nye muligheter til å fremvise makt, eksempelvis gjennom fester.

Jordbruket kan ha blitt spredt til nye folkegrupper som ønsket å ta i bruk prestisjefylte kulturelementer forbundet med jordbrukere andre steder. Nye innvandrede grupper kan også ha tatt med seg en jordbrukskultur inn til landet.

HUSDYRA

Hunden regnes som det eldste husdyret, og den ble temmet allerede før menneskene begynte med jordbruk. I Norge er det funnet bein av hund fra eldre steinalder, og disse kan være mellom 7500 og 8000 år gamle. **Småfe** og **storfe** introduseres til Norge i løpet av yngre steinalder.

I siste del av yngre steinalder ble husdyrholdet viktigere, ikke bare for kjøttproduksjon til eget bruk, men også for «sekundærprodukter» som ull, skinn, melk og ost, og bytte av slike varer. Småfe som **sau** og **geit** var vanligst, men **kveg** hadde også en stor betydning. Bein fra **svin** er funnet ved boplasser fra yngre steinalder, men kommer trolig fra villsvin. Som tamdyr ble svin antagelig først vanlig i bronsealderen.

Hester er avbildet på helleristninger, og hesten kom trolig til Norge i tidlig bronsealder.

Bein av **tamkatt** er funnet i graver fra vikingtid, deriblant skipsgrava fra Oseberg. Osebergvogna er dekorert med katter, noe som er satt i forbindelse med den norrøne kjærlighets- og fruktbarhetsgudinnen Frøya, fordi kildene sier at to katter trakk hennes vogn.

Bein av **høns** er datert til tidlig middelalder, men fjørfehold kan gå tilbake til eldre jernalder.

Helleristningen på bildet under er fra bronsealderen, og den viser en mann som gjeter husdyra sammen med hunden sin. Dysjaland i Rogaland. Foto: Geir Sør-Reime, Arkeologisk museum, UiS.



KORNET

Kornartene er ettårige gras som har sitt opprinnelige voksested i Det nære østen, i områdene omkring elvene Eufkrat og Tigris. På vei til Norge måtte plantene tilpasses andre klimatiske forhold, og turen gjennom Europa må ha tatt lang tid. Korndyrking innebar en ny livsform for befolkningen som ble fastboende i alle fall i deler av året. De ryddet åker, sådde korn og passet åkeren gjennom vekstsesongen før de kunne høste.

I Norge ble korndyrking etablert i yngre steinalder og bronsealder. **Bygg** var da en vanlig kornsort. Den første kornsorten kalles **naken bygg**, fordi agnene ikke vokste sammen. Naken bygg klarer seg godt i næringsfattig jord. **Hvete** var også vanlig, og da de eldre sortene som **emmer**, **enkorn** og **spelt**.

I yngre bronsealder kom det inn mer komplekse kornsorter, som **brødhvete** og **agnekledd bygg**, som er avhengig av gjødsling. **Lin** ble nå dyrket for å benytte de næringsrike frøene, mens tekstiler av lin først ble vanlige i jernalderen. **Havre** ble innført mot overgangen til jernalder. **Rug** var kjent i eldre jernalder, men ble mer vanlig i vikingtid og middelalder.

Jordbrukerne i steinalder og bronsealder brukte en **sigd** av flint til å skjære kornet. Bildet under viser en flintsigd med et nytt skaft. I jernalderen fikk bøndene sigder av jern.

Kornet ble malt på en enkel **skubbekvern**. Først i århundrene etter Kristus (romertid) introduseres den mer avanserte **dreiekverna**. Bildene under viser hvordan slike kverner ble brukt. Foto: Terje Tveit og Ragne Johnsrud, Arkeologisk museum, UiS.



JORDBRUKET SLÅR GJENNOM - YNGRE STEINALDER/ BRONSEALDER

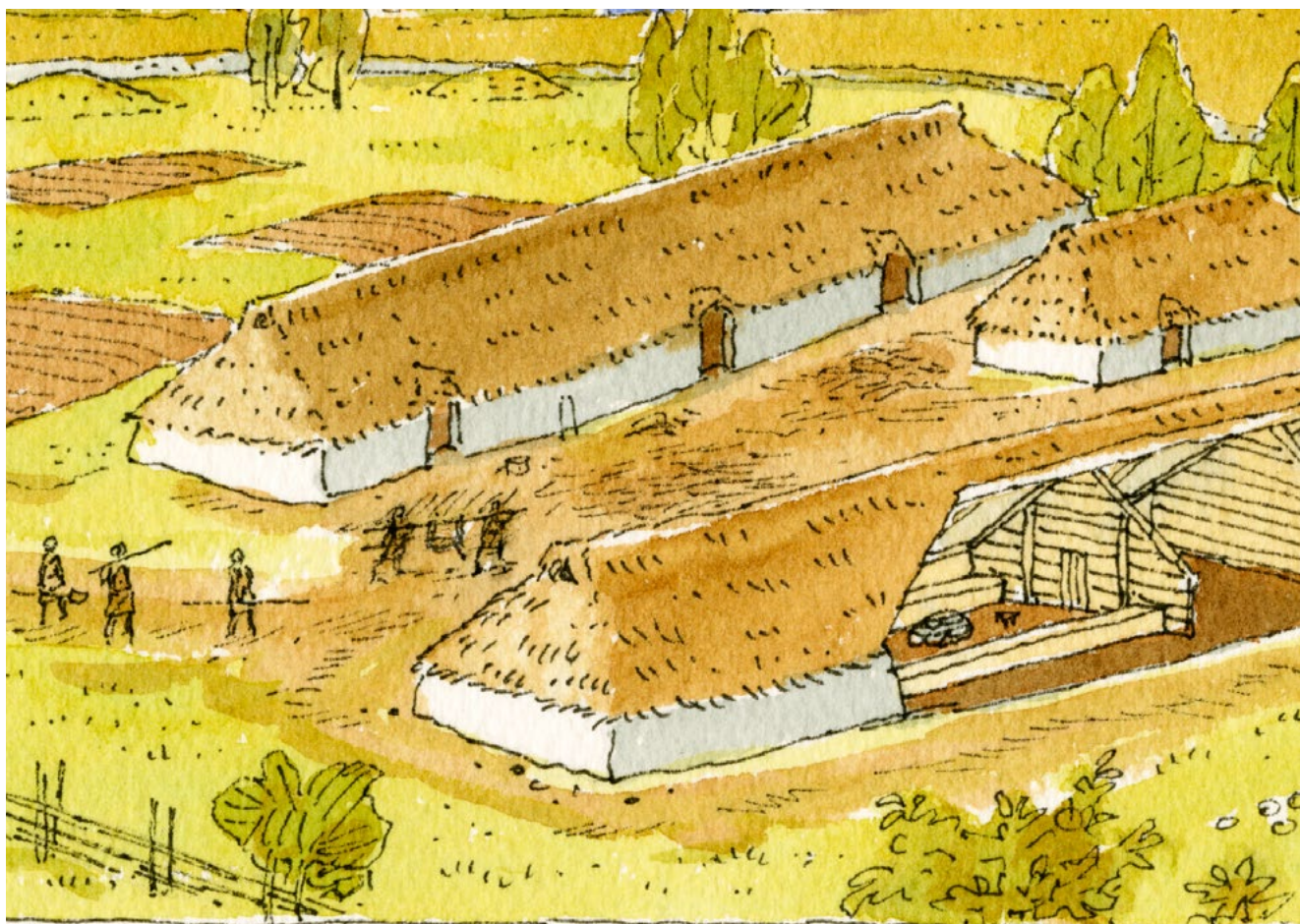
Først i siste del av yngre steinalder, fra 2400 f.Kr., slo jordbruket gjennom her i landet, etter at det trolig ble introdusert på nytt. Menneskene ble også kjent med metaller (kobber, gull, tinn, bronse) i disse århundrene før selve bronsealderen begynte (ca. 1700 f.Kr.).

Nå skjedde det omfattende samfunnsendringer som fortsatte inn i bronsealderen. Det ble etablert jordbruksbosetninger, med store langhus (les mer om slike hus på side 18). Disse viser at befolkningen i større grad ble bofast, selv om bygninger og åkere fortsatt kunne flytte rundt med visse mellomrom.

Men det fantes også jegere og fiskere i yngre steinalder som var bofaste. Langs kysten av Troms og Finnmark ligger store samlinger av tufter som minner om landsbyer. Menneskene må ha bodd her hele året, i et organisert samfunn.

I yngre bronsealder ble åkerbruket mange steder mer intensivt, med mer gjødsling. Langs kysten ble skogen ryddet og lynchheia etableres, noe som gjorde helårsbeite for småfe mulig. Lynchhei er en spesiell kulturmarkstype som krever pleie i form av beite, slått og brenning av utmarka. I dag holdes lynchheia i hevd bare noen få steder langs vestkysten av Europa.

Tidligere trodde man at innføring av storfe ble vanlig i århundrene før Kristus, da klimaet ble kaldere. Nyere funn tyder på at hus med en egen bolig- og fjøsdel ble innført allerede ved inngangen til yngre bronsealder. Innføring gjorde det enklere å samle gjødsel og å melke dyra. Dyra fikk bedre beskyttelse mot tjuver og rovdyr. Temperaturen i husene kan ha blitt varmere nå som dyr og mennesker delte samme bolig. Det at mennesker og dyr bodde sammen, viser at husdyra fikk en viktig posisjon i bronsealderens samfunn.

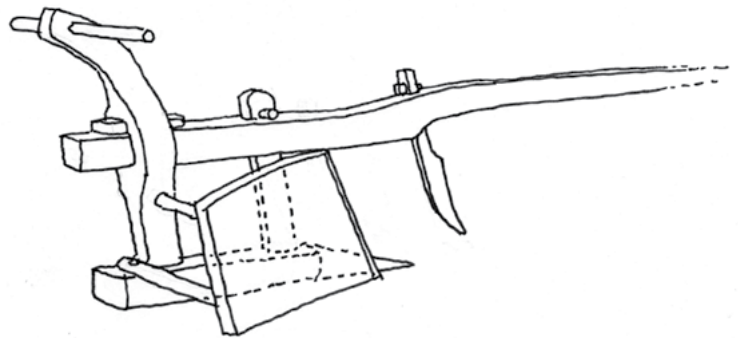
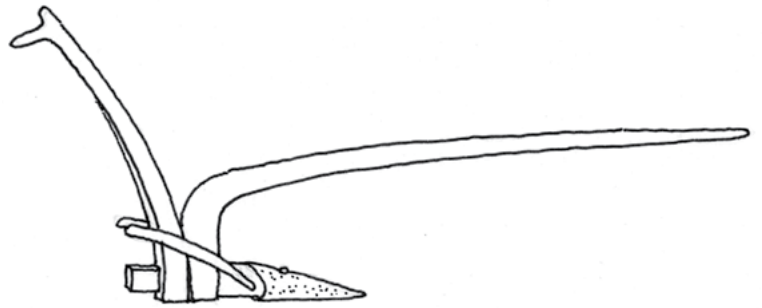


ÅKERBRUK

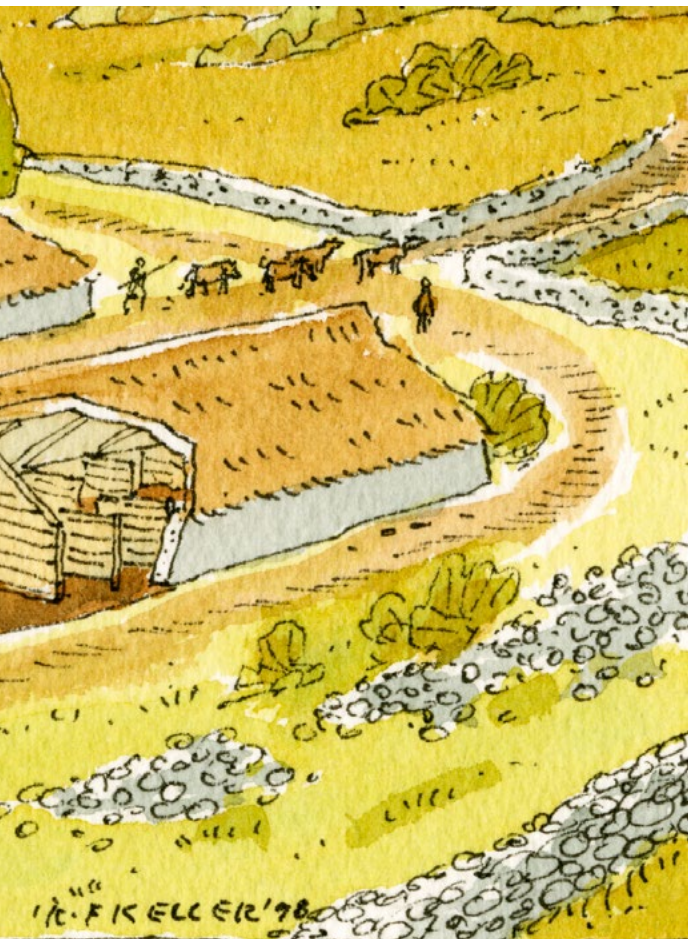
Til alle tider har redskaper vært i bruk for å skaffe mat fra jorda. Sankere og de første jordbrukerne brukte **gravestokk**, **hakker** og enkle **økser** til å grave opp spiselige vekster og til å bearbeide åkeren.

Arden ble innført i slutten av yngre steinalder. Ard er en enkel form for plog, og noen steder ble den brukt opp til vår tid. Arden smuldrer og løsner jorda, i motsetning til ploegen som velter den. Man måtte arde på langs og tvers av jordstykket, såkalt korsarding, gjerne flere ganger. I fura etter arden ble det sådd og plantet. Arden bidro til å gjøre jordbruket mer avansert, selv om åkerbruket fortsatt var enkelt og lite intensivt. I brattlendte områder ble hakker brukt.

Ploegen er kjent fra vikingtiden. Ploegen er større og tyngre enn arden, og den velter jorda til siden. Ploegen gjorde det mulig å dyrke opp tyngre jord, og den bidro til en ny ekspansjon av bosetningene. Mange steder forble likevel **spade- og hakkebruk** viktig i hundrevis av år.



Tegning: Karl-Fredrik Keller.



HVA ER EN GÅRD?

Hvilke elementer som må være til stede for å kalle en jordbruksbosetning for en gård er omdiskutert. Selve ordet gård er knyttet til det gammelnorske garðr, som betyr gjerde, jorde eller hage. Et gjerde, eller en innhegning rundt dyrket mark, anses derfor som ett av gårdens viktige elementer.

Jordbruk regnes som en forutsetning for en gård, men det diskuteres om en gård må ha både åkerbruk og husdyrhold. Fast bosetning er viktig, men spørsmålet er om det skal gjelde for hele eller deler av året, og om bygningene må ligge på samme sted over lang tid. At gården har et navn står sentralt, men vi har liten kunnskap om navnebruk for de eldste jordbruksbosetningene.

Det er også ulike oppfatninger om hvor gammel gården er. Noen forskere mener at jordbruksbosetningene fra slutten av yngre steinalder bør regnes som de eldste gårdene. Andre forskere mener at gården først oppstod i århundrene etter Kristi fødsel. Da utviklet jordbruksbosetningene seg i retning av den økonomiske og sosiale institusjonen som også kjennetegner den historisk kjente gården.

JERN OG GÅRDSANLEGG - JERNALDEREN

I jernalderen, fra ca. 500 f.Kr., er jernet den store nyvinningen. Jern utfelles i myrer. Kunnskap om jernutvinning bidro til at utmarka fikk en enorm betydning i jernalderens og middelalderens jordbruksøkonomi.

I de første århundrene etter Kristi fødsel fikk flere av bosetningene mange av de elementene som er typiske for gården slik vi kjenner den opp til i dag: tun med bygg for mennesker og dyr, fegater og gjerder om skiller innmark og utmark. Slike faste strukturer gjorde at jordbrukslandskapet ble «låst», med mindre flytting av åkere. Spor etter gårdstun er også funnet tett sammen. Disse er tolket som «landsbyer», liknende dem som finnes på kontinentet.

Mange av bosetningene ble lagt øde i siste halvdel av 500-tallet e.Kr. Omfanget av slike ødegårder får en til å undre seg om det brått inntraff en

dramatisk hendelse. Muligens døde deler av befolkningen av «den justinianske pesten». Ifølge skriftlige kilder rammet denne pesten middelhavsområdet og Europa i 542 e.Kr. Somrene på denne tida var også kalde, etter at en «klimakatastrofe» inntraff i 536 e.Kr. (se egen ramme på side 17).

Andre samfunnsendringer kan også ha ført til at flere gårder ble lagt øde ved overgangen til yngre jernalder, rundt 550 e.Kr. Makta ble nå mer sentralisert, jordegodsene større og mange bosetninger forsvant fra de mer marginale strøkene.

Vikingtiden, fra ca. 800 e.Kr., var preget av «høykonjunktur». På nytt økte folketallet. Flere steder ble langhusene mindre, og de ble delt opp i flere rom. Samtidig kunne gårdene ha flere mindre hus med ulike funksjoner.

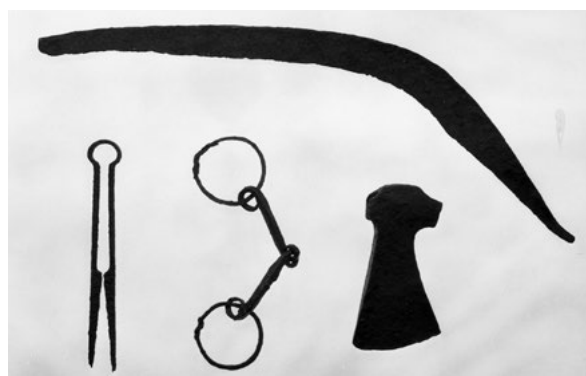


På Ytre Moa i Sogn og Fjordane er det bevart et enestående gårdsanlegg fra vikingtiden, med flere mindre hus. Bildet viser den ene av de seks små hustuftene. Foto: Isa Trøim, Riksantikvaren.

JERNREDSKAPENE SPESIALISERES

Redskapene i jern ble mer effektive i yngre jernalder. Mange jordbruksredskaper fulgte den døde i grava: sigd, øks, ljå og lauvkniv. Håndverket ble også mer spesialisert, og noen døde fikk med seg redskaper for smedarbeid og snekring.

Kjøkkenredskap som jernkjeler og stekepanner finnes også i gravene.



Ljå, saks, bissel og øks fra vikingtid. Gravfunn fra Ljørdalen i Hedmark. Foto: Kulturhistorisk museum, UiO.



Noen få gårdsanlegg fra århundrene etter Kristus er fortsatt godt synlige i beite- og utmarksområder. Her kan du gjerne se tufter, gravhauger, rydningsrøyer og sammenraste steingjerder. Bildet viser Hanaland i Rogaland. Som mange andre gårdsanlegg, ble også dette lagt øde på 500-tallet e.Kr., men ble igjen bebodd i en periode i middelalderen.
Foto: Terje Tveit, Arkeologisk museum, UiS.

FIMBULVINTER?

Menneskene her i landet har vært vant til harde vintre og dårlig vær, men kjølige somre kunne føre til katastrofe. Frykten for uår anes i de norrøne mytene om fimbulvinter – «den mektige vinteren»: fimbulvinter tre år på rad, uten sommer imellom, ender i ragnarok.

Redselen for fimbulvinteren kan ha sin bakgrunn i konkrete hendelser på midten av 500-tallet e.Kr. Samtidige bysantinske kilder forteller oss at solas lys var uten styrke i årene 536-537 e.Kr., noe som i dag settes i forbindelse med et meteoritnedslag eller vulkanutbrudd.

De kalde somrene som fulgte må ha vært fryktelige for en befolkning med jordbruk som en viktig næring. Dette kan ha bidratt til de omfattende samfunnsendringene som skjedde i overgangen til yngre jernalder.

Kald ligger vinteren over den rekonstruerte jernaldergården på Ullandhaug i Rogaland.
Foto: Åge Pedersen, Arkeologisk museum, UiS.





Bildet over viser undersøkelsen av et toskipet langhus som var nesten tju meter langt og fem-seks meter bredt. Her er huset «rekonstruert» ved å sette lekter ned i hullene etter de takbærende stolpene. Huset tilhørte en jordbruksbosetning fra slutten av yngre steinalder, datert til ca. 2300-2000 f.Kr. Flere forskere mener at slike jordbruksbosetninger bør regnes som de eldste gårdene, fordi menneskene som holdt til her var bofaste og de drev med jordbruk. Stensrød i Østfold.

Foto: Ola Rønne, Kulturhistorisk museum, UiO.



På Landa Park, Forsand i Rogaland, kan du se et rekonstruert treskipet langhus fra bronsealder, rundt 1000 f.Kr.

Foto: Sverre Bakkevig, Arkeologisk museum, UiS.



LANGHUSET - BOLIG I 3000 ÅR

I mer enn 3000 år var langhuset den vanlige hustypen. De første kjente langhusene her i landet dateres til siste del av yngre steinalder, fra ca. 2400 f.Kr. Langhuset forble den dominerende hustypen helt til mindre bolighus i laftet tømmer ble vanlig i middelalderen.

Langhusene kjennetegnes av at de var minst dobbelt så lange som brede. De ble konstruert med et reisverk av stolper satt ned i bakken. Husenes lengde varierer. Fra jernalder er det kjent hus som var mer enn 80 meter lange, men 10-50 meter var mer vanlig. I vikingtiden ble de jevnt over mindre.

De første langhusene kalles toskipede, fordi de hadde en takbærende stolperække i husets midtlinje. I eldre bronsealder, fra omkring 1700 f.Kr., innføres de første treskipede langhusene. Disse var større og ble etter hvert den dominerende hustypen. Slike treskipede langhus ble bygd med parvise stolper som var forbundet i toppen (grindkonstruksjon).

Langhus med egen boligdel og fjøsdel går trolig tilbake til eldre bronsealder. I jernalderen kunne husene få vegger av plank, en ekstra beskyttende ytre steinmur og flere spesialiserte rom.

Liknende stolpekonstruksjoner er videreført til i dag, som grindbygde naust og uthus på Vestlandet. Sammenbygde hus med flere funksjoner er også kjent opp til vår tid. Det er likevel uvisst om disse tilhører en kontinuerlig langhustradisjon, eller om tradisjonen ble brutt i middelalderen.

Et «høvdinghus» fra yngre jernalder er rekonstruert på Borg i Lofoten. Huset er hele 83 meter langt og nesten ti meter bredt.

Foto: Jerome Pardigon, Flickr (CC BY-NC 2.0).

KLIMAVARIASJONER

Klimaet har vekslet i de tusener av år som har gått etter at isen forsvant, mellom varmt og kaldt, tørt og fuktig. De fleste variasjoner skjedde over lang tid, og menneskene tilpasset seg.

I middelalderen var det en forholdsvis varm periode i tiden 1000-1300. «Den lille istid» kalles gjerne en kaldere klimatisk periode fra midten av 1500-tallet og fram til midten av 1800-tallet. Gårdsdagbøker med nedtegnelser om når kornet var modent og kunne høstes, tyder på at tidlig 1800-tall var blant de kaldeste periodene.



Omkring førti skålgroper er hugget ut på denne store steinen. Slike skålgroper kan gå tilbake til yngre steinalder, men disse er trolig fra slutten av bronsealder eller eldre jernalder. Muslisætrin i Oppland. Foto: John Olsen.

SETRING OG STØLSDRIFT

Setring er sommeropphold for folk og husdyr i fjellet, skogen og langs kysten. Setring innebar bruk av store utmarksområder til beite, slått, vedhugst, fangst, fiske og produksjon av melk, ost og smør.

Landskapslovene fra tidlig middelalder viser at setring var en innarbeidet del av gårdsdrifta på 1100-tallet. Men setring går enda lenger tilbake i tid, og kan ses i lys av framveksten av gården i århundrene etter Kristi fødsel.

Det er stilt spørsmål om det fantes en form for stølsdrift i fjellene også i slutten av yngre steinalder og bronsealder. Funn av husdyrbein ved dagens stølsgrender og pollenanalyser tyder på at det var beite i fjellet så langt tilbake i tid. I gamle stølsområder er det også hugget ut små groper i steiner og berg (skålgroper). Denne tidlige virksomheten i fjellområdene må likevel ha skilt seg mye fra den seinere stølsdrifta. Overnattingsstedene var enklere – i huler, hellere og lette hyttekonstruksjoner – og folk flyttet trolig ofte mellom boplassene i fjellet.

FOLKEVEKST OG AVFOLKING - MIDDELALDEREN

Med middelalderen, fra ca. 1050 e.Kr., starter historisk tid. Nå gir både skriftlige kilder og arkeologiske funn oss kunnskap om menneskene og deres levevis.

Laftede gårdsbygninger ble vanlige i middelalderen. Husene var små, utformingen variert og byggene fikk ulike funksjoner, en endring som begynte allerede i vikingtiden. Noen steder fantes det også store sammenbygde hus med flere funksjoner.

Middelalderens folkevekst førte til at nye gårder lå i utkanten av de sentrale jordbruksbygdene. Bosetningene strakk seg mange steder opp til dagens seterområder. Naturressursene var presset til det ytterste, både i innmark og utmark. Kirke, kongemakt, adel og storbønder eide store deler av jorda. De fleste bønder var leilendinger, men dette varierte i ulike landsdeler.

Svartedauden og andre epidemier hjemsøkte Norge fra midten av 1300-tallet. Klimaforverring, stagnasjon

og avfolkning fikk ringvirkninger som varte i flere hundre år. Studier tyder på at i alle fall seksti prosent av gårdsbrukene lå øde på 1400-tallet. Nedgangen i folketallet har nok vært like stor. Først på 1600-tallet tok jordbruksproduksjon og bosetning seg opp til samme nivå som før 1350.

Avfolkningen kan sies å ha bedret bøndenes kår, ved at mer og bedre jord ble tilgjengelig, og leien ble rimeligere. Svartedauden bidro dessuten til at kirken og føydalherrenes makt ble svakere og kongemakta sterkere.

Dette ledet fram til de nye samfunnsforholdene som preger «nyere tid»: perioden etter middelalderen, som regnes fra 1537 (etterreformatorisk tid). Flere bønder ble nå selveiende, men det ble også et nytt sosialt skille mellom bønder og husmenn. Eiendomsforholdene var dessuten kompliserte, med ulike eier- og bruksrettigheter til ressursene i innmark, utmark og allmenninger.



Bildet viser en tuft etter et sammenbyggt hus fra middelalderen. Tufta er hele 42 meter lang. I seinmiddelalderen ble denne gården lagt øde, og området ble i nyere tid brukt som støl. Fra Hellaug i Hordaland. Foto: Therese Nasset, Universitetsmuseet i Bergen.

1800- OG 1900-TALLETS

«HAMSKIFTER»

På 1800-tallet økte folketallet kraftig og landskapet var preget av hardt press på knappe ressurser. Utvandring og flytting til byene lettet på trykket, samtidig som jordbruket ble modernisert.

«Det store hamskiftet» er et begrep som brukes på disse store endringene. Norge utviklet seg nå fra et jordbrukssamfunn til et industrialisert og mer urbanisert samfunn. Utskiftninger endret gårdsstrukturen fra fellestun og teigblanding til enkeltbruk. Byggeskikken forandret seg, blant annet fra mange små uthus til én stor kombinert driftsbygning. Drifta ble mer rasjonell og og et tidligere arbeidsintensivt jordbruk ble mer mekanisert. Tidlig på 1900-tallet kom kunstgjødsel i bruk og det skjedde en omfattende nydyrking.

Etterkrigstidens landbruk har også ført til store endringer i jordbrukslandskapet, og kalles gjerne «det andre hamskiftet». Traktoren overtok for hesten, og drifta ble ytterligere intensivert og spesialisert. Gårdsbruk er nedlagt eller slått sammen, åkere er planert, beitemark dyrket opp og steingjerder er fjernet.

VIL DU VITE MER?

Nettstedet Norgeshistorie.no er en portal med korte og velskrevne artikler om norsk forhistorie og historie. Her kan du lese mer om utviklingen av jordbruket – og mye annet!

Motorveien skal utvides, og nå fjernes restene etter et seksti meter langt hus som var bebodd de to første århundrene etter Kristi fødsel.

Bildet er fra den arkeologiske undersøkelsen på Missingen i Østfold. Her er husets veggstolper markert med hvite plater. Stikker er satt ned der de kraftige stolpene bar taket. Et mørkere felt er synlig rundt huset. Dette er en dreneringsgrøft som gikk rundt huset. Den tykke mørke stripa som går på skrå gjennom huset er en hulvei. Hulveien er yngre enn huset, og den viser at det var ferdsel i området også etter at gårdsanlegget ble forlatt rundt 400 e.Kr.

Foto: E6-prosjektet Østfold, Kulturhistorisk museum, UiO.

JORDBRUKSLANDSKAPET I DAG - OG I MORGEN


Utviklingen fortsetter – i mange retninger. Noen steder gror jordbrukslandskapet igjen som følge av opphørt eller redusert drift, mindre beiting og klimaendringer. Gårdsbygninger som ikke er i bruk forfaller. Samtidig blir landbruket mer mekanisert og effektivt. Noen steder er det press på å dyrke opp gamle beite- og utmarksområder, der de eldste sporene fortsatt ligger intakt. Nær byer og tettsteder er det nedbyggingspress på inn- og utmark, og mange kulturminner står i fare for å bli borte. Opplevelsen av jordbrukslandskapet endrer seg også når det bygges nye veier, næringsbygg og boliger.

Men som vi har sett: jordbrukslandskapet har alltid vært i endring. Kontinuerlig skifter landskapet «ham» når hver generasjon legger til sitt «lag» i form av nye spor. Den store forskjellen er at endringene går raskere i dag. Med maskiner er det mulig å fjerne de fleste sporene etter dem som har bodd her før oss, gjennom mer enn elleve tusen år.





Gravrøys og gammelt seterlandskap
i Finndalen i Oppland.
Foto: Ragnhild Hoel, Riksantikvaren.



Spor du kan finne i dag

Jordbrukslandskapet rundt deg kan inneholde spor etter mer enn elleve tusen år med menneskelig aktivitet.

Etter alle disse årene er sporene redusert til bruddstykker av det som en gang fantes. En røys her. En gravhaug der. En gammel vei som ikke lenger fører noe sted. Og ved gravearbeid kan det uventede skje at du finner spor av gamle bosetninger i jorda.

Restene av det som har vært gir en stor tidsdybde til jordbrukslandskapet: sporene viser ulike former for ressursutnyttelse og levevis gjennom tiden. Et slikt variert landskap anses gjerne som rikt på inntrykk og opplevelse.

For et utrent øye er mange av sporene vanskelige å oppdage og å gjenkjenne. Her er noen eksempler på hva du bør være oppmerksom på.

VÆR OPPMERKSOM PÅ SPORENE

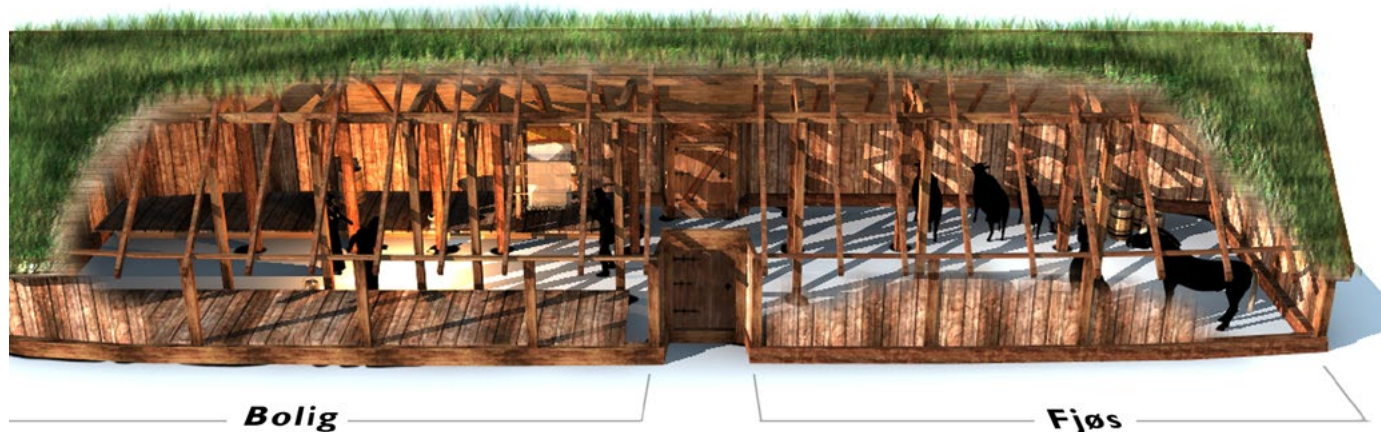
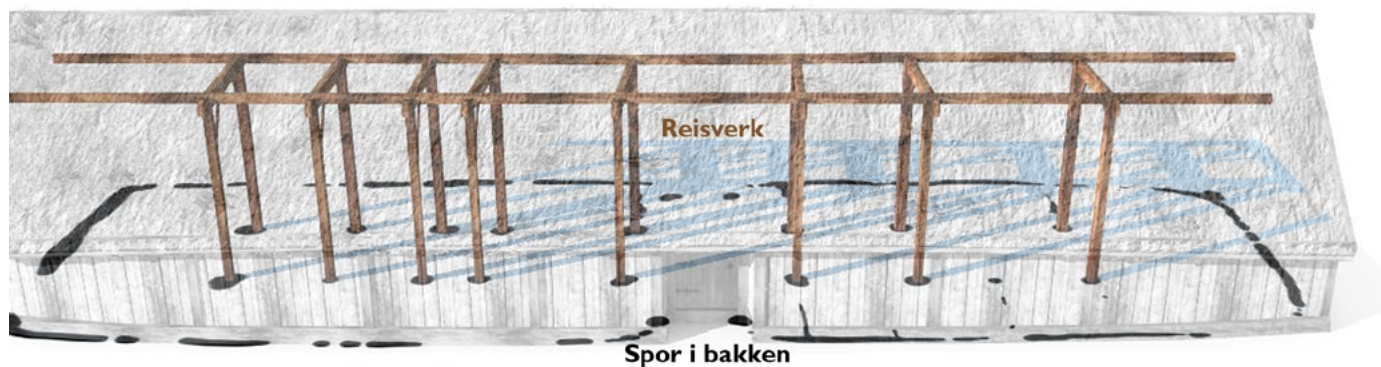
Det er lettest å lese landskapet om våren og høsten, når løvtrærne er bare og det er liten undervegetasjon. Ellers skal du være spesielt oppmerksom ved pløying, grøfting og annet jordarbeid.

Steder å se

- Restarealer mellom dyrket mark.
- Sydvendte områder med lettdrenert og god jord.
- Steder nær vann eller gamle ferdselsårer.
- Der det er god sikt i en eller flere himmelretninger.
- Områder med skjerming for vær og vind.
- Områder der stedsnavn tyder på bosetning eller annen aktivitet i gammel tid.
- Der hvor muntlig tradisjon eller skriftlige kilder forteller om funn.

Se etter

- Hauger, dumper, røyser, steinsamlinger, groper og voller som ikke virker naturlige.
- Påfallende vekstforskjeller i åker (vegetasjonsmerker).
- Nivåforskjeller i hellende terreng (åkerterrasser, åkerhakk, åkerrein)
- Flint og bearbeidet steinmateriale, gjerne i nypløyd mark, grøfter og veiskjæringer.
- Alle rester av slagg, metall, glass, keramikk, jern, stein og bein som ikke skyldes nyere søppelfylling.
- Forekomster av brent stein som er sprø og porøs (skjørbrannt).
- Sot- og kullkonsentrasjoner.
- Nedgravninger under matjorda.
- Tufter.



De fleste arkeologiske kulturminner er i dag sterkt skadet etter århundrer med aktiviteter i landskapet. Sporene er ofte beskjedne. Det kan være vanskelig å skjønne hva de fragmenterte restene en gang har vært. For mange mennesker er det vanskelig å forstå hvorfor de skal tas vare på. Da er det viktig å være klar over at selv små spor kan gi oss viktig kunnskap. Det som kun er kullflekker og nedgravninger i bakken, har en gang vært et stort hus, slik som vist på illustrasjonen av et treskipet langhus. Illustrasjon: Arkikon.

BOSETNINGSSPOR

Behov for bolig og godt ly er grunnleggende for mennesket, og bosetningene har etterlatt seg mange spor. På grunn av landhevingen ligger mange boplasser fra steinalderen på steder som virker unaturlig høyt i dagens terreng. Hvor høyt avhenger av hvor i landet vi befinner oss, og noen steder ligger de eldste bosetningene faktisk under dagens havnivå. Den seinere faste bosetninga lå gjerne der jordsmonnet og de klimatiske forholdene er gode – ofte der dagens gårder ligger. Men du kan også finne bosetningsspor i dyrka mark og i det som i dag er utmarksområder, som beite og skog.

I steinalderen benyttet menneskene seg av flere boplasser med ulike funksjoner. Steinalderfolkene framstilles ofte som huleboere. Riktignok har **huler** og **hellere** vært i bruk helt til nyere tid, men **boplasser** i åpent lende var mest vanlig. Vi finner dem i tilknytning til vann, nær viktige ressurser, gjerne på godt skjermede steder. Rester etter **tufter** og små **hytter** kan være synlige i terrenget i form av groper med voller.

Etter innføringen av jordbruket ble steinalderfolkene mer bofaste. De store **langhusene** er kjent fra slutten av yngre steinalder, da jordbruket ble viktigere, og til slutten av jernalderen. I dyrka mark finner du sporene under matjorda. **Stolpehullene** etter de takbærende stolpene er vanskelige

SER DU SPORENE ETTER LANGHUSET?

- **Stolpehullene** er vanskelige å oppdage, men her er de markert med rødt.
- **Ildstedene** viser seg som runde og mørke flekker inne i huset (mellom stolpehullene).
- En **dreneringsgrøft** omkranser huset, og du ser den som en lang og mørk stripe.
- To **kokegroper** ligger utenfor huset (nede til høyre på bildet).

Bildet viser utgravningen av et langhus ved Grytting i Oppland, datert til ca. 250-400 e.Kr.

Foto: E6-prosjektet Gudbrandsdalen. Kulturhistorisk museum, UiO.



Flintskraperne i hånda kan ha vært brukt til å bearbeide skinn eller bein. Fra Stokke/Polland i Telemark. Foto: Josefine Kristin Sandvik, Kulturhistorisk museum, UiO.

å oppdage, men de viser seg som runde nedskjæringer i grunnen under matjorda. Noen stolpehull har stein som støttet opp stolpene (skoning).

Ildstedene i husene kjennetegnes av svart kullholdig jord. **Kokegroper** ble gravd ned i bakken utenfor husene, og de ble brukt til å tilberede mat ved å varme opp steiner, muligens til spesielle anledninger. Kokegroper er lette å oppdage siden de inneholder konsentrasjoner av kull og skjørbrent stein (sprukket og kantete fordi steinene har gått i stykker etter oppvarming).

Bryggstein er steiner varmet opp i et ildsted, og så lagt ned i væske for å varme den opp. Hauger med stein kan finnes i tilknytning til dagens gårdstun, ved fjernede bosetninger, i avfallshauger og der det er gjødslet med avfall, typisk i Hedmark, Oppland og Trøndelag.





Gårdshaug med et hus fra nyere tid. Mikkelbostad, Dyrøya i Troms.
Foto: Olaf Sverre Berntsen, Riksantikvaren.



Gulv og ildsted er fortsatt godt bevart når tusen år gammel historie graves fram fra en gårdshaug. Fra en arkeologisk undersøkelse på Bergsodden i Troms. Foto: NIKU/Riksantikvaren.

Lave **tufter** i stein fra jernalder og middelalder kan noen steder være synlige på markoverflaten.

Gårdshauger er vanlige langs kysten fra Finnmark og til Trøndelag, men liknende kulturminner finnes også i andre deler av landet. Slike forhøyninger er dannet av gårdens boplassrester fra nyere tid, middelalder og tilbake til jernalder. Gjennom århundrene har gården bokstavelig talt bygget seg opp over det øvrige landskapet.

I **middelalderbyene** har det også bygd seg opp tykke kulturlag, ofte skilt med lag som viser bybranner. Her kan bygningsrester være godt bevart.

Spor etter **samisk bosetning** finnes så langt sør som Telemark, Buskerud og Oppland, men spesielt fra de nordre deler av Hedmark og nordover. Disse kan være knyttet til den gamle samiske fangstkulturen, til tamreindrifta, jordbruk eller andre næringstilpasninger og -kombinasjoner. Typiske samiske kulturminner i utmarka er **gammetufter**, **teltplasser** og **ildsteder**.

Langs kysten i Nordland, Troms og Finnmark finnes mange spor etter en sjøsamisk befolkning, også i bygder som i dag framstår som jordbruksbygder. Vanligst er **gammetufter** og **nausttufter**, og **båttøer** og **båttoppsett** der man trakk opp og la båtene.



Gammetuft i beitemark på Spildra i Troms. Foto: Håvard Dahl Bratrein, Tromsø Museum – Universitetsmuseet.

DYRKINGSSPOR

Dyrkingsspor forteller om eldre tiders dyrking av jorda, helt tilbake til slutten av yngre steinalder. Mye av vår kunnskap om forhistorisk jordbruk er basert på analyser av frø, pollen og korn fra jordsmonnet i tilknytning til dyrkingssporene.

Ardspor er mørke striper i undergrunnen etter arding (pløying med ard). Ardsporene viser seg som kryssende linjer i undergrunnen, og viser at ardingen har gått i flere retninger.

Ardspor funnet på Osnes i Møre og Romsdal.
Foto: Live Johannessen, Universitetsmuseet i Bergen.



Rydningrøyser består av stein som ble ryddet fra åker og eng for å lette dyrking og slåttearbeid, og de eldste kan være fra bronsealderen. I dag ligger de eldste rydningsrøysene gjerne i skog eller i beitemark, eller under nyere røyser. Pollen og gamle planterester som er bevart under og mellom steinene kan gi oss kunnskap om vegetasjonen og bruken av området i forhistorisk tid.

Bildet viser en liten rydningsrøys som er lagt inntil en jordfast stein. I dag er røysa overgrodd og knapt synlig. Et slikt kulturminne kan virke ubetydelig, men steinene ble faktisk lagt der for to tusen år siden. Bildet er fra Kvåle i Rogaland. Foto: Kristin Oma, Arkeologisk museum, UiS.



Steingjerder viser eiendomsgrenser og skillet mellom åker og eng, innmark og utmark, noe som forteller oss mye om strukturene i det gamle jordbrukslandskapet. De aller fleste stående steingjerdene er imidlertid fra nyere tid. Mange er fra det store hamskiftet, da store og sammenhengende åker- og engarealer ble dannet etter utskiftingene.

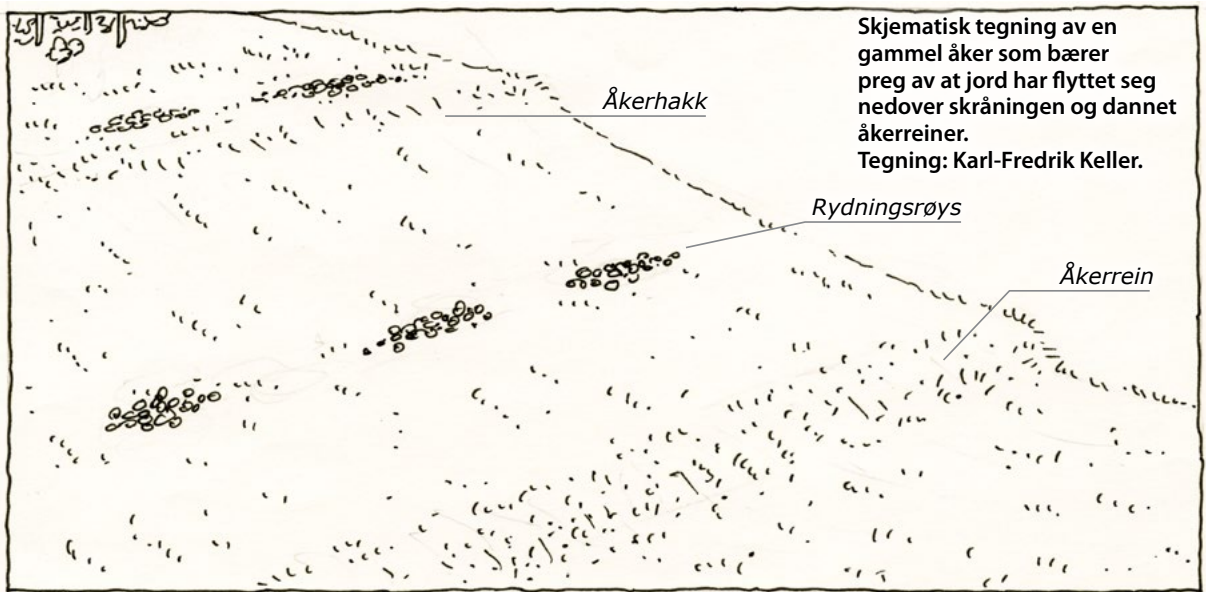
Steinstrenger eller **gardfar** er sammenraste steingjerder fra jernalder og middelalder, delvis begravd i jord og torv. **Geil** eller **fegate** er et steingjerde som ledet dyra fra fjøset og ut i utmarka.

En sammenrast geil snor seg fortsatt gjennom den gamle marka til ødegården Hanaland i Rogaland. Du ser også geilen på flyfotoet på side 17. Foto: Olav Tysdal, Arkeologisk museum, UiS.



Åkerreiner er opphopinger av jord som gjennom århundrene samler seg nederst på en gammel åker i hellende terreng. De arter seg som terrasser, såkalt **åkerterrasser**. Øverst i terrassen blir det **åkerhakk**, det vil si hakk som

skyldes at jorda er vendt nedover skråningen. I gamle åkere kan det også finnes forhistoriske **dyrkingslag**, og disse gir oss kunnskap om hva som ble dyrket.



UTNYTTELSE AV UTMARKSRESSURSENE

Helt fram til 1900-tallet har utmarksressursene spilt en avgjørende rolle for jordbruket i Norge. Over store deler av landet finnes spor etter jakt, fangst, fiske, utslått og annen førsanking, seterdrift, jernframstilling, kull- og tjæreproduksjon. Setring kan gå tilbake til jernalderen, men fjellområdene ble også brukt til beite i yngre steinalder og bronsealder.

Stein har alltid vært en ressurs, og **steinbrudd** viser at det nærmest fantes «industrier» i forhistorisk tid. I flere tusen år har det blitt tatt ut bergarter til redskaper, slik som grønnstein, diabas, kvarts, skifer, rhyolitt og chert. I jernalder og middelalder var det stor produksjon av kleberkar, bryner og kvernstein.



Kvernsteinsbrudd fra middelalder i Vassliheia i Nordland. Foto: Tor Grenne og Gurli Meyer, Norges geologiske undersøkelse.



Arkeologisk undersøkelse av en stor kullgrop fra middelalderen. Halset i Hedmark. Foto: Atle Omland, Kulturhistorisk museum, UiO.

De siste årenes arkeologiske undersøkelser av **jernvinneanlegg** tyder på omfattende virksomhet i utmarka i jernalder og middelalder. Denne har satt tydelige spor etter seg. Myrmalmen ble gravd opp fra myra, tørket og røstet (brent) på et bål, og til sist redusert til råjern i en **ovn**. Ovnene kan være bevart under torva, sammen med **tufter** i tilknytning til jernvinna. Slagg er et avfallsprodukt, og det knaser gjerne under føttene når du går på de overgrodde **slagghaugene**. Til jernframstilling var det behov for store mengder kull, noe som gjør at du i dag kan finne **kullgroper**. Gropene ble fylt med ved, antent og dekket til for å forkulle veden. Se etter groper i bakken som er omkranset av voller.

Fangstanlegg for vilt kan gå tilbake til eldre bronsealder, men dateres ofte til jernalder og middelalder. Du ser dem som jordgravde eller steinmurte groper (dyregraver, fangstgraver, fangstgroper). Mellom gropene fantes det sperregjerder, og ledegjerder førte dyra mot anleggene.

Bogastiller er oppmurte skjulesteder der jegeren – med pil og bue, eller spyd – ventet på viltet.

På sommeren søker reinsdyra til snøfonner for å kjøle seg ned, og der ble de et lett bytte for jegere. Etter de siste års snøsmelting er det gjort funn av godt bevart jaktutstyr og klær i områder der fonnene nå blir mindre (**fonnefunn**).

I det samiske området er boplassenes **ildsteder** (*árran*) spor etter **villreinfangst** og **tamreindrift**. Se etter lave steiner som kan være lagt i en rektangulær eller oval/rund form rundt ildstedet, gjerne på tørre morenerygger, solvendt og med utsikt.



Ornamentert stav fra 800-tallet e.Kr., fotografert der den ble funnet på Lendebreen i Breheimen nasjonalpark i Oppland. Foto: Johan Wildhagen/Klimapark 2469.



På toppen av kollen ligger et jernvinneanlegg fra eldre jernalder. Selve ovnene er overgrodde og kan ikke sees, men i skråninga ligger det synlige slaggblokker. Smådøla i Buskerud. Foto: Bernt Rundberget, Kulturhistorisk museum, UiO.



Fangstanlegg med dobbel dyregrav. Ølmevatnet i Møre og Romsdal. Foto: Astor Furseth.



Godt bevart bogastille i et fangstanlegg på Hegguraksla i Møre og Romsdal. Foto: Astor Furseth.

GRAVER, RELIGION, TRO OG TRADISJON



Religion var viktig for menneskene i forhistorisk tid. Troen på det hinsidige, og at det var mulig å påvirke «maktene», må ha styrt store deler av deres liv. Mange av de eldste sporene er knyttet til tro og forestillinger om et liv etter døden.

Gravhauger og gravrøyser fra bronse- og jernalder er ofte de vanligste synlige kulturminnene fra forhistorisk tid, men de ble kun reist over noen få og utvalgte mennesker. De ligger gjerne i nærheten av gårder som også i dag har gode jordbruksforhold, eller langs gamle ferdselsårer og ved kysten – godt synlige i terrenget og med vid utsikt.

De fleste døde fikk ingen synlige markeringer, men ble lagt under markoverflaten (**flatmarksgraver**).

Samiske graver finnes også i steinurer.

Gravskikken varierer ellers etter tidsperiode, status og om den døde ble kremert eller ikke.

Steinringer er steiner reist i en ring, oftest rundt enkle branngraver fra eldre jernalder. En nyere folkelig forklaring er at steinringer ble brukt som tingplasser, eller at de var dommerringer.

Forklaringen er neppe riktig, selv om steinringene kan ha hatt rituelle og samfunnsmessige funksjoner.

Steinsetninger er graver markert med oppsatte steiner, og noen har form som skip (**skipsetninger**).

Tegningen viser et snitt gjennom en rekonstruert gravhaug, og hva en kan forvente å finne i den. Primærgrava – et kammer av stein – er i dette tilfellet lagt på en naturlig forhøyning i sentrum av haugen. Ytterst til venstre ser du en mindre grav fra et seinere tidspunkt (sekundærgrav). Ardsporene i undergrunnen viser at gravhaugen ble lagt på gammel dyrket mark. Rundt gravhauger finnes det ofte en fordypning (fotgrøft), eller en fotkjede av stein. Helt opp til nyere tid har det noen steder vært tradisjon om at trær som vokste på gravhauger var «hellige» og ikke måtte røres.

Offersteder, der gjenstander ble lagt ned som gave til overnaturlige makter, er kjent fra i alle fall yngre steinalder og fram til i dag. Offerstedene er gjerne knyttet til vann, kilder og myrer, eller til steiner, urer, berg og fjell. Samiske offersteder, og noen norske, har vært i bruk helt til nyere tid.

Til høyre: I yngre steinalder ofret den tidligste jordbruksbefolkningen disse flintøksene i en myr. Øksene er funnet på Disen i Oslo. Foto: Eirik Irgens Johnsen, Kulturhistorisk museum, UiO.

Under: Samisk offerring. Lakselv i Finnmark. Foto: Arve Kjersheim, Riksantikvaren.



Bergkunst, også kalt **helleristninger**, er kjent fra steinalder («veideristninger») og bronsealder («jordbruksristninger»). Bilder av dyr, mennesker og gjenstander, skålgroper og geometriske figurer er hogd, skåret eller slipt inn i bergflaten. Du finner bergkunsten i flere deler av landet, på svaberg og flyttblokker, ofte med utsikt til vann.

Noen steder, og spesielt i Nord-Norge, finnes det også **hule- og hellemalinger**.



Helleristningen fra bronsealderen viser to hester som trekker en stridsvogn med to hjul. Bak på vogna står det også en kusk, men han er ikke krittet opp og synes ikke på bildet. Stavenesodden i Sogn og Fjordane. Foto: Torbjørn Røberg, Odel.



Det finnes kirkesteder som ikke er kjent fra skriftlige kilder eller som har synlige spor over marka. Noen er kjent gjennom tradisjonsopplysninger. Tradisjonen sier at det på Austenå i Aust-Agder fantes en gammel kirkegård. Tradisjonen ble bekreftet på midten av 1970-tallet, da bonden dyrket og fant skjeletter i jorda. Foto: Atle Omland.

Antall **kirker** i middelalderen er beregnet til et sted mellom 1250 og 2000. Rundt 300 var bygd i stein, og av disse er omtrent halvparten bevart. De øvrige var trekirker, men noen kan også ha blitt bygget av torv. I dag er det kun bevart 30 trekirker fra middelalderen: 28 stavkirker og to som er laftet.

Kirkene lå ved ferdselsårer, ofte i tilknytning til en større gård. Mange av dagens kirker står på middelalderens kirkesteder, og flere av dagens kirkegårder har vært i bruk helt siden middelalderen. Der kirkene er borte, kjenner en kirkestedet ofte bare gjennom skriftlige kilder, sagn eller stedsnavn.

Funn av menneskebein, kistespiker, mynter og metallbeslag kan tyde på at du har kommet over en **kirkegård** og **kirketuft/kirkested** fra middelalderen.

STEDSNAVNER

Gårds- og stedsnavn er små kikkhull inn i fortida, og de forteller en historie om det tidspunktet da stedet fikk navnet. Navnene gir en pekepinn om bosetningshistorie og sannsynligheten for at det finnes arkeologiske kulturminner i et område.

De eldste navnene går tilbake til rundt Kristi fødsel. Noen går muligens tilbake til bronsealderen. Dette kan være uklare navn som Sola og Madla, eller usammensatte naturnavn som Berg.

Gårdsnavn som ender på -vin, -heim, -land, -stad, -by, -bø og -tveit tilhører jernalderens bosetning. Navn som er sammensatt med norrøne gudenavn indikerer også kult og religiøse sentra i jernalderen. Eksempler er Disen, Frøyshov, Torshov og Ullern. Gårdsnavn som ender på -gard og -rud er rydningsgårder fra middelalderen eller seinere.

Fra de seinere århundrene stammer navn som ender på -hagen, -gjerdet eller -jordet. Noen naturnavn, som -berg, -vik, -voll og -ås, er fra nyere tid. Men usammensatte naturnavn kan også være blant de eldste vi har.

SAMFERDSEL

De **eldste ferdelsveiene** fulgte naturgitte traseer, som helst gikk over tørre steder og unngikk stengsler. Erosjon og intensiv bruk har slitt noen veier ned i undergrunnen og gitt dem et tilnærmet u-formet tverrsnitt, derav betegnelsen **hulveier**. Hulveier er vanskelige å datere, men de kan gå tilbake til middelalder og forhistorisk tid.

I middelalderen ble veiholdet lovregulert, og det ble innført regler om at en viss bredde skulle være fri for vegetasjon. Viktigste var **allmannaveien**, også kalt **tjodveien**, som kongens ombudsmann hadde ansvaret for. **Tverrveiene** knyttet gårdene sammen med allmannaveiene, og i tillegg fantes mindre, private veier.

Kavlebruer dateres hovedsakelig til middelalderen, men kan gå tilbake til sein vikingtid. Stokker ble lagt ned der veiene krysser fuktige og myrlendte områder, og i dag kan slike bruer finnes bevart nede i myra.

Vadesteder ligger der mindre elver og bekker var grunne nok, og det kan være lagt stein for å lette overfarten.



Kavlebru fra middelalder under utgravning. Spennmyra i Nord-Trøndelag.
Foto: Ingrid Smedstad.



Tydelig markert hulvei på Rognsmoen i Nord-Trøndelag.
Foto: Line Bårdseng, Riksantikvaren.

«Å GJØRE BRU»

Noen krysningssteder over elver kan ha vært i bruk i svært lang tid, selv om de eldste bruene ikke er bevart til i dag.

I 1972 ble runesteinen Eiksteinen funnet da man fjernet restene etter en bru som tidligere hadde gått over elva Sokna i Rogaland. På steinen står det: «Sakse gjorde denne brua for at Gud som løn skulle hjelpe sjela til mor hans, Turid» (oversatt av Aslak Liestøl).

Runeinnskrifter viser at menneskene i tidlig kristen tid trodde at det å bygge en bru ville hjelpe sjelen til den avdøde å reise til det hinsidige (en sjelegave). Dette er én av to slike runeinnskrifter som er kjent, og begge er fra 1000-tallet.

Innskrifta tyder på at dette krysningsstedet har vært i kontinuerlig bruk siden 1000-tallet. Den siste brua ble sprengt under andre verdenskrig. Den nye brua ble anlagt et annet sted over elva.

Langs **de eldste veiene** kan det ligge **gravhauger** og **gravrøyser**. I følge Håvamål (vers 72) kunne også **bautasteiner** reises som minnesmerker langs veiene:

*Godt med en sønn
om seint han er født
etter mann som er falt ifra;
sjelden bautasteiner
står ved vegen
om sønn ikke satte for far*
(oversatt av Ludvig Holm-Olsen)

Mange andre kulturminner finnes også langs ferdselsveiene. Noen kan gå tilbake til middelalder, men de fleste er nok fra nyere tid. Eksempler er **hvillesteiner** og **kilder**, hvorav noen ifølge tradisjonen knyttes til Olav den hellige (**Olavskilder**). Du kan også finne små røyser, kalt **varp** eller **kast**. Her kastet de passerende en stein eller kvist, kanskje fordi det hadde vært en spesiell hendelse på stedet, som et dødsfall, eller for å sikre reiselykken.

Ved kysten finnes **nausttufter** og **båttøer** fra jernalderen og seinere. Båtene ble gjerne trukket over eid (drageid), og der kan det også finnes hulveier.

Eiksteinen blir funnet.

Foto: Arnvid Lillehammer, Arkeologisk museum, UiS.





Varp langs Store Nordmannsslepa. Haukjem i Buskerud.
Foto: Elizabeth Skjelsvik, Kulturhistorisk museum, UiO.

KRIGERGRAVER, har de blitt kalt, **hellekistene** fra siste del av yngre steinalder, bygd på den tida da jordbruket slo gjennom og mye nytt kom til landet. Slike hellekister er en spesiell type graver, bygd opp av store steinheller og omkranset av en lav haug. Men hvem ble gravlagt der? Var det gravstedet til en mektig jordbruker, bygget i en tid da forskjellene mellom menneskene ble større? Var han også en krigar, for våpenutstyr fulgte den døde, sammen med leirkar og mat. Hadde den døde kanskje flere kamper å kjempe?

Ett er i alle fall sikkert: i fire tusen år har monumentet stått der etter ham, som et minne. En gang bevoktet av en drage, sier sagnet, og en skatt er begravd der, ble det fortalt i 1868. Men da arkeologer undersøkte grava, i 1909 og 1997, da fant de ikke gull, men bein, keramikkskår og kull. Gravde de fram en mann som kjempet for en ny tid – kanskje for jordbrukets framvekst?

Bilde neste side: Hellekiste på Aspestrand i Østfold under utgravning i 1909.
Foto: Trolig Gabriel Gustafson, Kulturhistorisk museum, UiO.

Steinaldergrav

Mauren vimar
gjenom verdi.
Det gjer mannen og.
Eit armt krek.

Men du
la att
beini dine
som vitne
at du var her,
kvite bein
og ei leirkrukke
i ei liti hole.

Og du var djerv
og bar livet.
Og draum flakka i hugen.
Ein sterk eld.

Olav H. Hauge 1966:
Dropar i austavind.
Noregs boklag, Oslo.





Fangstgrop i utmark. Saltdal i Nordland.
Foto: NIKU/Riksantikvaren.

Automatisk fredete kulturminner

I mer enn elleve tusen år har det bodd mennesker her i landet. For det meste av denne tiden er arkeologiske kulturminner de eneste kildene vi har som gir innsyn i menneskenes liv og virke.

De eldste sporene er derfor underlagt et spesielt sterkt vern gjennom lov om kulturminner av 1978 (kulturminneloven).

Kulturminneloven sier at kulturminner skal ivaretas «som vitenskapelig kildemateriale og som varig grunnlag for nålevende og fremtidige generasjoners opplevelse, selvforståelse, trivsel og virksomhet».

SØK ETTER INFORMASJON OM KULTURMINNER

Som grunneier, eller bruker, er det viktig å kjenne til om det finnes automatisk fredete kulturminner på din eiendom.

Askeladden er navnet på Riksantikvarens database over kulturminner og kulturmiljøer i Norge. Askeladden har informasjon om blant annet automatisk fredete kulturminner og andre arkeologiske kulturminner som krever videre undersøkelser før fredningsstatus kan fastsettes (uavklart vernestatus).

Nettsiden **kulturminnesok.no** gir publikum adgang til registreringene i Askeladden. Sammen med annen viktig arealinformasjon er data fra Askeladden også tilgjengelige for publikum i andre karttjenester, slik som **gårdskart på Internett** (www.gardskart.no) og **Kilden** (kilden.nibio.no). I disse løsningene må du huske å velge kartlaget for kulturminner.

Det er viktig å vite at de fleste automatisk fredete kulturminner ennå ikke er kjent, og derfor ikke registrert i Askeladden. Det betyr at du kan ha fredete kulturminner på din eiendom, selv om det hittil ikke er registrert noen.

I mange tilfeller er det også lenge siden kulturminnene ble registrert og kartfestet, og det kan være feil og mangler i Askeladden. Dataene bør derfor ikke brukes til detaljplanlegging. I forkant av et tiltak må du kontakte fylkeskommunen eller Sametinget for å avklare dagens status til kulturminnene (les mer om kulturminneforvaltningen fra side 61).

Du kan også finne ut mye annet om gårdens historie ved å lese lokalhistorisk litteratur, gå gjennom gamle dokumenter og arkiv, sjekke gamle fotografier, kart og registreringer av stedsnavn. Kontakt gjerne ditt lokale historielag, museer, kommunen og fylkeskommunen eller Sametinget.



Kulturminnene er markert på kartet med en rune-R, som vist på kartet fra Glein i Nordland. Kartutsnitt fra kulturminnesok.no

KULTURMINNER ER ALLE SPOR ETTER MENNESKELIG VIRKSOMHET

Kulturminneloven er en særlov som slår fast at alle spor etter menneskelig virksomhet i vårt fysiske miljø er **kulturminner**. Disse kan være fra tidligere tider eller fra vår egen tid. Det er viktig å merke seg at selve begrepet kulturminne er verdinøytralt. Det sier ikke noe om et kulturminnes verdi eller dets vernestatus.

Kulturminnebegrepet omfatter **materielle kulturminner** som vi kan ta på, slik som gravhauger eller helleristninger. Kulturminner kan også være **immaterielle** (ikke-fysiske), slik som tro og tradisjon, stedsnavn eller historiske hendelser.

Naturelementer med kulturhistorisk verdi er også kulturminner, eller de kan inngå som del av et kulturminne. Eksempler er gamle trær som står på gravhauger og har tradisjoner knyttet til seg og artsrike slåttenger dannet etter århundrelang bruk.

Et **kulturmiljø** er et område der flere kulturminner inngår som del av en større helhet eller sammenheng.

Arkeologiske kulturminner er de fysiske sporene og levninger etter tidligere tiders liv og virksomhet, der utgravning og dokumentasjon utgjør hovedkildene til vår kunnskap om og opplevelse av fortidens samfunn.

AUTOMATISK FREDNING

Kulturminner fra forhistorisk tid og middelalder (eldre enn 1537) er automatisk fredet. De fleste av disse er arkeologiske kulturminner. Formelt sett kalles disse automatisk fredete kulturminner, men uformelt bruker mange den eldre betegnelsen «fornminner».

Automatisk fredning innebærer at disse kulturminnene er fredet uten vedtak eller registrering. Dette prinsippet ble slått fast allerede i den første fredningsloven fra 1905, og det er videreført i dagens kulturminnelov fra 1978.

Den samme bestemmelsen om automatisk fredning gjelder for samiske kulturminner eldre enn 100 år, og for erklærte stående byggverk fra perioden 1537 til og med 1649.

SYNLIGE OG IKKE-SYNLIGE KULTURMINNER

De fleste arkeologiske kulturminner er ikke synlige over bakken. Lovens bestemmelser om automatisk fredning gjelder både synlige og ikke-synlige kulturminner.

Et ikke-synlig kulturminne kan for eksempel være en steinalderboplass, en grav under markoverflaten, et langhus fra jernalderen, eller en overgrodd kirketuft fra middelalderen. Slike kulturminner vil du oftest ikke se før det øverste jordlaget fjernes.

FREDET, VERNET ELLER VERNEVERDIG?

Kulturminner av nasjonal verdi fredes etter kulturminneloven, enten gjennom automatisk fredning eller ved vedtaksfredning av nyere tids kulturminner.

Verneverdige kulturminner fra nyere tid kan også vernes gjennom bruk av plan- og bygningsloven. Kommunen har et ansvar for å ta vare på disse, blant annet gjennom regulering til hensynssone vern. Kommunene er også anbefalt å lage kommunedelplaner eller temaplaner for kulturminner og kulturmiljøer. Andre virkemidler for vern er listeføring, avtaler, tilskuddsordninger, med mer.

De fleste verneverdige kulturminner har ikke noe formelt vern, men mange tas vare på fordi de oppfattes som verdifulle av eiere og brukere.

FORBUD MOT INNGREP

Det er forbudt å gjøre inngrep i automatisk fredete kulturminner. Med inngrep menes tiltak som er «egnet til å skade, ødelegge, grave ut, flytte, forandre, tildekke, skjule eller på annen måte utilbørlig skjemme automatisk fredet kulturminne eller fremkalle fare for at dette kan skje» (kulturminneloven § 3).

Merk at inngrepsforbudet også omfatter tiltak som kan «fremkalle fare» for inngrep. Forbudet gjelder også dersom et hittil ukjent automatisk fredet kulturminne blir funnet, eksempelvis ved jordarbeid eller et annet tiltak.

Du må søke om tillatelse for alle tiltak som kan medføre inngrep i automatisk fredete kulturminner (kulturminneloven § 8). Dette gjelder uavhengig av om kulturminnet er registrert eller ikke.

SIKRINGSSONE

Forbudet mot inngrep inkluderer en sikringssone på fem meter fra kulturminnets ytterkant (kulturminneloven § 6). Sikringssonen anses i denne sammenheng som en del av kulturminnet. Ved enkeltvedtak kan det fastsettes en større sikringssone for å beskytte kulturminnet.

UTILBØRLIG SKJEMMING

Kulturminneloven har et forbud mot «utilbørlig skjemming» av kulturminner (kulturminneloven § 3). Dette forbudet gjelder også for tiltak som ligger utenfor kulturminnets sikringssone. Veier, parkeringsplasser, bygninger og anlegg er eksempler på tiltak som kan medføre utilbørlig skjemming.

Om et tiltak medfører utilbørlig skjemming avhenger av en skjønnsmessig vurdering, foretatt av kulturminneforvaltningen. Vurderingen vil ta hensyn til type kulturminne sett i forhold til tiltakets omfang og karakter.

Opplevelsesverdien til kulturminnet står sentralt for å vurdere utilbørlig skjemming. Det avgjørende er omfanget av endringene i kulturminnets omgivelser, og ikke om tiltaket i seg selv anses for å være «stygt» eller «pent».

Dette kan belyses med et eksempel. Mange gravhauger ble lagt slik i landskapet at de skulle være godt synlige. Om et nytt hus hindrer utsikten til eller fra en gravhaug, kan dette oppfattes som en utilbørlig skjemming av gravhaugen. Selv når huset i seg selv ikke anses som skjemmende eller «stygt».



Mange tiltak er søknadspliktige etter kulturminneloven, selv når de ikke er søknadspliktige etter plan- og bygningsloven eller andre lovverk. Ett eksempel er denne garasjen som er under oppføring i sikringssonen til en gravhaug (til høyre i bildet). Her er også strømstolper tidligere satt opp nært gravhaugen. Mange slike tiltak kan også være utilbørlig skjemmende, selv når de kommer på utsiden av et kulturminne. Dersom du planlegger et tiltak i nærheten av et automatisk fredet kulturminne, må du kontakte fylkeskommunen/Sametinget for veiledning. Foto: Kristine Beate Johansen, Østfold fylkeskommune.

SAGN OG FORTELLINGER

Helt opp til vår tid har det blitt fortalt sagn om arkeologiske kulturminner, og spesielt om gravhauger. Fortellingene viser at mange synlige kulturminner har stått sterkt i folks bevissthet. Ofte har man vært aktsomme og ikke ødelagt dem.

I middelalderen kunne gravhaugen symbolisere odelsrett, og eierskap til gården ble påberopt ved å regne slekta tilbake til den hauglagte. I nyere tid fantes en forestilling om at en «haugebonde» lå i gravhaugen. Han kunne være gårdens første rydningsmann («rudkall»), eller et overnaturlig vesen som holdt til i haugen. En kjent folkevise – *Haugebonden* – finnes i flere varianter. I visa fortelles det om bonden som går ut i en lund på julekvelden, og der møter han haugebonden.

Ifølge folketroen kunne overnaturlige vesener holde til i gravhauger, men også i naturlige hauger og andre landskapselementer. Folket på gården holdt seg gjerne på god fot med slike vesener. Noen sagn forteller at det spøkte dersom gårdsfolket bygde hus på en gravhaug, og da var det best å flytte bygningene.

Sagnene forteller ofte at det var heltemodige menn og konger som ble gravlagt i store gravhauger. De døde gjerne i et slag – og rike skatter ble sagt å ha fulgt dem i grava. Drevet av en drøm om å bli rik har mange latt seg lokke av slike skattesagn, noe plyndringsgroper i gravhaugene fortsatt vitner om. Sjelden ga gravingen store gevinster. Derimot sier sagnene at mange ble straffet med sykdom og tap av eiendeler etter at de gravde i haugene, noe som tyder på at det også i nyere tid fantes en viss frykt for å forstyrre gravhaugene.



Det sies ofte at konger er gravlagt i store gravhauger. Bildet viser Boningshaugen i Vest-Agder. Krateret i toppen skal komme fra en skattegraving i haugen. Foto: Atle Omland.

Støtteordninger

Du kan søke om tilskudd for å bevare, skjøtte eller å tilrettelegge automatisk fredete kulturminner. Flere av støtteordningene er mest aktuelle for nyere tids kulturminner og andre verdier i kulturlandskapet, men arkeologiske spor kan inngå.

Ordningene som er nevnt her gjelder ikke dekking av utgifter til arkeologiske undersøkelser (se eget avsnitt om dette side 59).

Husk at istandsetting og restaurering av kulturminner som er fredet etter kulturminneloven må godkjennes av kulturminneforvaltningen. Du kan også få veiledning og råd om vanlig vedlikehold og skjøtsel. For kulturminner som er vernet etter andre lovverk og virkemidler, må tiltak utføres etter de gjeldende bestemmelsene, og arbeidet skje i samarbeid med den aktuelle forvaltningsmyndigheten. Kontakt din fylkeskommune/Sametinget for veiledning.

Areal- og kulturlandskapstilskudd (AK)

inngår i produksjonstilskuddet. Tilskuddet skal blant annet bidra til å skjøtte, vedlikeholde og utvikle kulturlandskapet gjennom aktiv drift. Søknaden behandles av kommunen. Gårdbrukere som mottar tilskuddet må rette seg etter en del miljøkrav, blant annet til bevaring av kulturlandskapet. I retningslinjene nevnes krav om ikke å fjerne åkerholmer, steingjerder, gamle rydningsrøyser eller ferdselsårer. Brudd på miljøkravene kan føre til reduksjon eller bortfall av tilskudd. Inngrep kan kreves gjenopprettet.

Andre regelverk, slik som kulturminneloven, skal overholdes. Kommunen kan derfor ikke tillate inngrep i kulturlandskapet som er i strid med kulturminneloven.

Regionale miljøprogram

(RMP) er fylkesvise ordninger for årvisse miljøtiltak i landbruket. Miljøprogrammene skal fremme miljømål i jordbruket, blant annet ivaretagelse av kulturlandskap og kulturminner.

I Finnmark er mange forhistoriske bosetninger godt synlige i terrenget. Reinen beiter foran en såkalt mangeromstuft fra middelalderen. Her i Kirkegårdsbukta finnes det også tufter fra steinalder, jernalder og nyere tid. Plankestien gjør at flere brukergrupper får tilgang til området, og den beskytter undergrunnen mot slitasje.
Foto: Evelyn Johnsen, Finnmark fylkeskommune.



Søknaden behandles av kommunen. Det enkelte fylke utformer program ut fra hva som er de største miljøutfordringene i fylket. Fylkesmannen kan gi deg mer informasjon. Blant kulturminnetiltak som kan støttes er skjøtsel av automatisk fredete kulturminner. Programmene gir også føringer for bruken av SMIL-ordningen (se under).

Tilskudd til spesielle miljøtiltak i jordbruket (SMIL) går blant annet til tiltak som ivaretar miljøverdier gjennom skjøtsel, vedlikehold og istandsetting av kulturminner og kulturmiljøer, deriblant arkeologiske kulturminner. Søknaden behandles av kommunen. Kulturminnefondet har laget en veiledning om SMIL som er tilgjengelig på deres nettsider.

Mange kulturminner inngår i landbruksbasert næringsutvikling. Kanskje det er aktuelt for deg å benytte tjenestene til **Innovasjon Norge** for utvikling av landbruksbedrifter, eller å søke støtte fra **Norges Vel** (Landbrukslegatet, Kultur- og Miljølegatet).

TILRETTELEGGING

Mange kulturminner gjøres tilgjengelig slik at dagens mennesker skal få oppleve historiene knyttet til en gravhaug, en fangstgrav eller en steinalderboplass.

Noen kulturminner legges til rette i tråd med prinsipp for universell utforming, slik at alle kan besøke og oppleve dem. Andre steder er det ikke mulig å gjøre så omfattende tilrettelegginger, grunnet topografi, landskap og hensynet til kulturminnet.

Det er ikke et mål at alle arkeologiske kulturminner skal tilrettelegges mest mulig. Ofte er enkle skjøtselstiltak som vegetasjonspleie mest hensiktsmessig. En rekke kulturminner er sårbare og har best vern gjennom å få ligge i fred. Andre kulturminner oppleves best som en integrert del i landskapet, uten tilrettelegginger. For mange er det også spennende selv å lete etter sporene i landskapet.

Norsk Kulturminnefond gir tilskudd til bevaring av privateide verneverdige kulturminner. Kulturminnefondet kan også gi støtte til skjøtsel og tilrettelegging av arkeologiske kulturminner. På fondets nettsider finner du også en oversikt over andre tilskuddsordninger til kulturminner, sammen med veiledningsmaterieell om kulturminnevern.

Riksantikvaren gir tilskudd til tilrettelegging av utvalgte arkeologiske kulturminner. Søknad om støtte utformes av fylkeskommunene/Sametinget etter en prioritering, men både private og kommunene kan komme med forslag til steder der tilrettelegging kan være aktuelt.

Etter søknad kan eiere av fredete bygninger, anlegg og fartøy få dekket antikvariske merutgifter, helt eller delvis. Som hovedregel skal slike søknader sendes din fylkeskommune/Sametinget. Les mer om slike tilskuddsordninger på Riksantikvarens nettsider.

Fylkeskommunene, Sametinget og flere **kommuner** har egne tilskuddsordninger til kulturminnetiltak. Sjekk deres nettsider og ta kontakt med dem for veiledning.

Rydd et kulturminne er en aksjon fra **Norsk Kulturarv**, rettet mot barn og unge, som går ut på å rydde, skilte, sette i stand eller vedlikeholde et kulturminne i nærmiljøet. Prosjekter kan omfatte gjengrodd innmark, et teknisk anlegg fra forrige århundre eller en gravhaug. Gjennom aksjonen **Ta et tak** gir Norsk Kulturarv også støtte til å berge forfallstruede bygninger.

Samarbeid gjerne med **barnehager** og **skoler, foreninger** og **historielag** som kan være med på å rydde, skjømte eller tilrettelegge kulturminner.

Undersøk om **sparebankstiftelser** i ditt område gir støtte til kulturminner. Du kan også spørre om **næringslivet** på ditt hjemsted ønsker å støtte et konkret prosjekt.

Legater for området der du bor kan gi støtte til kulturminner, og du finner en oversikt på legatsiden.no.



Spade, hakke og plogjern fra vikingtid, funnet på Øvre
Øksnevad, Harestad og Rørtveit i Rogaland.
Foto: Terje Tveit, Arkeologisk museum, UiS.

Arkeologiske funn

Arkeologiske funn er viktige kilder til kunnskap om forhistorien til gården din, bygda og landet. Denne kunnskapen går tapt om funnene ikke blir kjent.

Kulturminneloven slår fast at staten er eier av løse kulturminner fra forhistorisk tid og middelalder (inntil 1537) uten kjent eier. Det samme gjelder samiske gjenstander eldre enn 100 år, skipsfunn eldre enn 100 år og mynter fra før år 1650.

Slike løse kulturminner er et nasjonalt felleseie. De skal ikke oppbevares hos enkeltpersoner, selv når de har en affeksjonsverdi for finner eller dagens grunneier. Mange gjenstander brytes dessuten ned om de legges «på peishylla» istedenfor å konserveres og oppbevares i et sikkert magasin ved de arkeologiske museene.

Husk at også funn som virker beskjedne kan være viktige for å få ny kunnskap.



GRAVA I ÅKEREN

Mange graver ble lagt der det i dag er dyrka mark. I matjorda kan det fortsatt være gravgaver. Graver kan også være bevart under selve pløyselaget.

Funn i jorda av brente bein, knust keramikk, eller andre gjenstander, er tegn på at du har kommet over en ødelagt grav. Brente bein fra kremasjonsgraver bevares godt, mens skjeletter fra ubrente begravelser er sjeldnere bevart. Vær også oppmerksom på fargeforskjeller i grunnen, steinheller og oppmurte steinkister.



Klarer du å se de brente beina i jorda, og at de ligger i en urne? Utgravning av en kremasjonsgrav, trolig av en kvinne som levde i førromersk jernalder (500 f.Kr.–Kr.f.). Fjukstad i Vestfold.

Foto: Evy Berg, Kulturhistorisk museum, UiO.



Mange knuste skår blir til det karet som fulgte en kraftig bygget 30 år gammel mann på bålet rundt 400 e.Kr. (romertid/folkevandringstid). En gravrøys ble lagt over ham. Udland i Vest-Agder.

Foto: Jo-Simon Frøshaug Stokke og Line Christin Petzold, Kulturhistorisk museum, UiO.



Ville du fått øye på dette sverdet i åkeren, og den rustne runde flekken som er en skjoldbule? Ubrent grav, trolig etter en mann som levde på 800-tallet (vikingtid). Kalnes i Østfold.

Foto: Lars Gustavsen, Kulturhistorisk museum, UiO.

UNIVERSITETSMUSEENES SAMLINGSPORTALER - UNIMUS.NO

Forvaltningsansvaret for løse kulturminner som er statens eiendom er tillagt fem universitetsmuseer i Oslo, Stavanger, Bergen, Trondheim og Tromsø. Museene tar vare på gjenstandene og gjør dem tilgjengelige for publikum gjennom utstillinger, publikasjoner og på Internett. Forskere får adgang til gjenstander som er i museenes magasiner, og slik bidrar alle funn til å gi oss mer kunnskap om fortida.

Unimus.no gir deg adgang til museenes databaser med informasjon om flere hundre tusen gjenstander. Her finner du også museenes fotoportal med et rikt bildemateriale fra arkeologiske utgravninger og av gjenstander i samlingene. Bildene kan gjenbrukes under lisensen CC BY-SA 4.0 eller CC BY-NC-ND 3.0. Mange av bildene i dette heftet er hentet fra unimus.no.

BØNDER HAR LEVERT INN VIKTIGE FUNN

Mange av de eldste sporene ble fjernet eller ødelagt på 1800-tallet. Tusenvis av gravhauger ble spadd ut og tømt for innhold, både av bønder, skattejegere, historieinteresserte embetsmenn og forskere.

De arkeologiske museene kan imidlertid rette en stor takk til alle oppmerksomme bønder som har meldt fra om funn og levert dem inn til museene. Dermed har bøndene vært med på å bygge opp museenes rike gjenstandssamlinger, og de har bidratt til at vi i dag har fått kunnskap om forhistorien.

FINNERLØNN

Riksantikvaren kan fastsette en skjønnsmessig finnerlønn for funn av løse kulturminner. Finnerlønnen deles likt mellom finner og grunneier.

Finnerlønn kan ikke regnes som et reelt kjøp siden det gjelder noe som allerede er statens eiendom.

FRYKT IKKE OM DU FINNER NOE!

En utbredt misforståelse blant norske bønder er at de må betale om det gjøres arkeologiske funn på eiendommen. En slik frykt er ubegrunnet. Du må ikke betale for en eventuell undersøkelse om du ved vanlig jordarbeid, eller annet lovlig tiltak, støter på et til da ukjent kulturminne.

I slike situasjoner har du imidlertid plikt til å stoppe arbeidet og umiddelbart melde fra om funnet til fylkeskommunen/Sametinget.

Arkeologene vil se på funnet, og de kan fortelle deg mer om gjenstandene. I noen tilfeller vil de undersøke funnstedet. Dette bidrar til at også du får mer kunnskap om gården, og at lokalsamfunnet får vite mer om stedets historie.



Forbløffelsen var stor da en grav dukket opp i hagen etter at en steinhelle ble fjernet. Arkeologene ble varslet, og her studerer de funnet sammen med eieren av gården. Det viste seg å være en usedvanlig smedgrav fra rundt 800 e.Kr. (vikingtid). Funnet ble gjort i 2014, og det viser at metallgjenstander kan være godt bevart selv etter 1200 år i jorda.

Av de 34 gjenstandene som ble funnet kan 20 knyttes til smedarbeid. De øvrige gjenstandene ble brukt til snekring og jordbruk, men den døde fikk også med seg våpen og annet personlig utstyr. Nordheim, Sogn og Fjordane.
Foto: Leif Arne Nordheim.

METALLSØKING

Leting etter «skatter» med metalldetektor har blitt populært også i Norge. Løse kulturminner av metall – som mynter, smykker, redskaper og våpen – kan gi utslag på metallsøker. Graving kan påføre ubotelig skade dersom den skjer i et automatisk fredet kulturminne.

For dem med metallsøking som hobby er det viktig å kjenne til regelverket. Det er en straffbar handling å foreta søk som innebærer graving i et automatisk fredet kulturminne, eller innenfor sikringssonen på 5 meter. Søk med metalldetektor må derfor kun skje i områder uten registrerte automatisk fredete kulturminner, og der hvor det ikke er sannsynlig at slike finnes. Mange fylkeskommuner har utarbeidet nærmere retningslinjer om metallsøking i deres fylker.

Grunneier må alltid gi tillatelse dersom metallsøking innebærer graving, uansett om det er i innmark eller utmark, og om det skjer på privat eller offentlig eiendom.

Som grunneier er det viktig å være klar over at deler av eiendommen kan bli registrert som et automatisk fredet kulturminne om du gir tillatelse til metallsøking og det gjøres funn. Dette vil sjelden få noen driftsmessige begrensninger på gårdsdriften, men eventuelle framtidige tiltak må ta hensyn til en slik registrering.

Selv om grunneier ikke ønsker det, har finner plikt til å levere funn av løse kulturminner som er definert som statens eiendom. Når det gjelder yngre funn, vil grunneier som regel være eier.



Metallsøking som innebærer graving kan påføre store skader på et kulturminne, selv når hullene kun har en størrelse på 10 til 30 cm. Her dokumenterer arkeologene slike skader på en gravhaug. Hullene er markert med rødt. Brunlafeltet/Hunderåsen i Vestfold. Foto: Ragnar Orten Lie, Kulturarv, Vestfold fylkeskommune.

FUNNET NOE?

Oppdager du gjenstander i jorda må du stoppe arbeidet og la funnene ligge. Dette fordi verdifull informasjon kan gå tapt om du tar dem opp, og slike gjenstander er oftest svært skjøre. For mange gjenstander er det best at de blir liggende i jorda, da nedbrytningen akselererer når de utsettes for luft.

Slik går du fram

- Ta bilde av funnet, gjerne med mobiltelefonen.
- Dekk gjenstandene forsiktig med jord fra stedet slik at de ikke tørker ut.
- Merk området.
- Varsle fylkeskommunen/Sametinget, og gjør ikke mer før du hører fra fagfolkene.

Skaden har skjedd, og du har tatt opp et funn

- Berør og transporter gjenstanden minst mulig.
- Legg gjenstanden i en eske, eller liknende, slik at den ligger støtt og får beskyttelse under oppbevaring. Brukt helst en plastboks.
- Bær i esken, ikke i gjenstanden.
- Børst ikke av jorda, og rengjør ikke gjenstanden.
- Pakk ikke gjenstanden inn i papir eller liknende. Det kan føre til skader både ved innpakking og utpakking.

Gjenstander av ulikt materiale krever ulik håndtering og oppbevaring

- Gjenstander i metall skal oppbevares så tørt og kjølig som mulig. Ikke sett lokk på esken, det kan skape fuktansamling.
- Gjenstander i organisk materiale (tre, bein, lær) oppbevares kjølig og mørkt. Fuktige gjenstander skal holdes fuktige.
- Keramikk må ikke tørke ut. Oppbevares som organisk materiale.
- Bruk gjerne kjøleskap til oppbevaring av funnene inntil fagfolk tar over.



Arkeologiske funn skal behandles varsomt. Mange gjenstander må pakkes inn i gips før de tas inn til universitetsmuseenes konserveringslaboratorier. Her vist med funnet av skjoldbula og sverdet som er avbildet på side 48. Foto: Lars Gustavsen, Kulturhistorisk museum, UiO.



Mange kulturminner, slik som gravhauger, er i dag bevart som åkerholmer i dyrka mark. Bildet er fra Lista i Vest-Agder.
Foto: Atle Omland.

Gårdsdrift

Som oftest er det fullt mulig å kombinere moderne gårdsdrift og hensynet til automatisk fredete kulturminner.

Gårdsdrift er dessuten positivt for kulturminnene, fordi den synliggjør dem og skjøtter jordbrukslandskapet.

Her følger noen hensyn som bidrar til at gårdsdrifta kan ta vare på kulturminnene.



INNMARK

I dyrka mark er det ofte kulturminner. Kulturminneloven sier at om marka over et automatisk fredet kulturminne tidligere er brukt til innmark, kan den fortsatt benyttes som dette (§ 3 andre ledd). Denne bestemmelsen om «fortsatt drift» er et unntak fra det generelle forbudet mot inngrep i automatisk fredete kulturminner. Tilsvarende bestemmelse gjelder også for beite.

Loven sier likevel at det ikke må foretas pløying eller annet jordarbeid som går dypere enn tidligere. Kulturminneforvaltningen har også anledning til å fastsette en maksimal pløyedybde i innmark med automatisk fredete kulturminner.

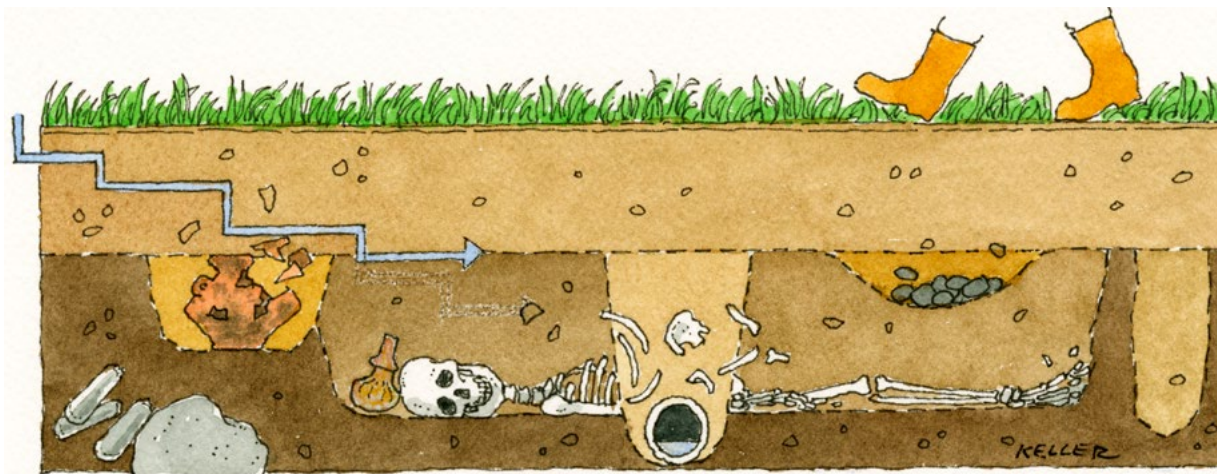
Prinsippet om fortsatt drift gjelder ikke om det er lenge siden arealet har vært brukt til innmark, eksempelvis om marka har grodd igjen. Du kan heller ikke nydyrke, grøfte eller drenere pløyd mark med kjente automatisk fredete kulturminner. I slike tilfeller må du søke om tillatelse.

NYDYR KING

Nydyrking skal ta hensyn til natur- og kulturlandskap. Med nydyrking menes fulldyrking og overflatedyrking av jord. Gjenoppdyrking av jordbruksareal som har ligget unyttet i over 30 år, regnes som nydyrking.

Nydyrking innebærer en risiko for å ødelegge kulturminner både over og under markoverflaten. De fleste automatisk fredete kulturminnene ligger under markoverflaten, de er sjelden registrert og er nærmest umulig å få øye på før jordarbeidet starter. Det er også viktig å huske på at myrer fungerer som botaniske arkiver, der en gjennom naturvitenskapelige prøver kan lese landskapets utvikling gjennom tusener av år. Et slikt arkiv forsvinner om myra dreneres og dyrkes.

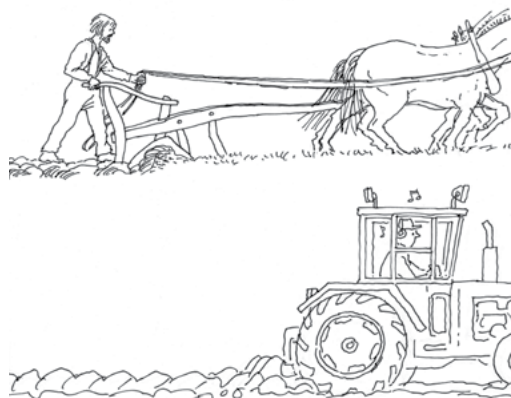
Nydyrkingstiltak skal søknadsbehandles, uavhengig av arealstørrelse eller bearbeidelse av jordsmonn i dybden. Kommunene sender søknader om nydyrking til fylkeskommunen/ Sametinget, som så får mulighet til å komme med en uttalelse om tiltaket vil virke inn på kulturminner.



Prinsippkissen viser den økte pløyedybden det siste hundreåret (pil oppe til venstre), med eksempler på hva som kan skjule seg i og under pløyelaget. De fleste kulturminnene er ikke synlige over markoverflaten, men ligger skjult i jorda og er sårbare for dypere jordbearbeiding.

PLØYING

Da bonden gikk bak plogen kunne han bedre følge med på hva som kom opp av jorda. Etter at traktoren kom i bruk, er kulturminnene mer utsatt for ødeleggelse, og de blir ikke alltid funnet. Tegning: Karl-Fredrik Keller.



HUSDYRBEITE

Beiting er positivt siden vegetasjonen holdes nede og kulturminnene blir mer synlige.

Samtidig er det viktig at beitetrykket ikke blir for stort. Unngå slitasjeskader av tråkk fra større husdyr, og at kulturminnene skades ved at dyra søker ly ved dem.

Ved oppsetting av gjerde skal du holde god avstand, slik at ikke kulturminnene eller deres sikringszone berøres.



Feil plassering av drikkekar og saltsteiner kan medføre skader på kulturminner. Denne lave gravhaugen har fått dype tråkk over toppen og på siden. Foto: Maria Svendsen, Riksantikvaren.



Griser graver mye i jorda, og de må ikke slippes ut i områder med sårbare kulturminner. Her er det satt opp et gjerde mellom grisene og gravhaugen i bakgrunnen. Foto: Atle Omland.

DRENERING AV JORDBRUKSJORD

Drenering kan berøre alle typer kulturminner som ligger under markoverflaten, og det må gjøres med forsiktighet. Ved søknad om tilskudd for drenering av jordbruksjord har kommunene ansvar for å vurdere om tiltaket berører automatisk fredete kulturminner. I så fall skal kommunen sende søknaden til fylkeskommunen/Sametinget.

For kommunen kan det være vanskelig å avgjøre om dreneringen berører arkeologiske kulturminner. Kommunen skal alltid sende søknad til fylkeskommunen dersom automatisk fredete kulturminner er kjent på det omsøkte arealet. Søknaden sendes også inn om slike kulturminner *kan* berøres, eksempelvis om det finnes kjente kulturminner i en viss avstand fra området. 100 meter er et anbefalt utgangspunkt, men må vurderes ut fra lokale forhold. Kommunene anbefales også å vurdere andre forhold som tyder på at det finnes automatisk fredete kulturminner i området.

LANDBRUKSVEIER

Ved bygging av vei for landbruksformål skal det legges vekt på hensynet til naturmiljø, landskap, kulturminner og friluftsliv. Søknad sendes til kommunen, og veien kan ikke bygges før den er godkjent.

I søknaden plikter du å oppgi om veien berører arealer med en kjent formell vernestatus, slik som automatisk fredete kulturminner. Husk at det sjelden er systematisk registrert i utmarka, og det kan være mange kulturminner der som enda ikke er kjent. Fylkeskommunen/Sametinget skal uttale seg om veien kan berøre kulturminner.

SKOGBRUK

Gjennom sine flerbrukshensyn skal skogbruket ta hensyn til utmarkas kulturminner. Disse kulturminnetypene dekker ofte store arealer som i dag er skogsmark, men mange er ikke registrert.

Kulturminner i skog og utmark er svært sårbare for det moderne og mekaniserte skogbruket. Mange er vanskelige å se fra førerretet i en skogsmaskin, men ansvaret er ikke mindre av den grunn.

De kulturminnene som måtte være registrert i skogen bør legges inn i skogbruksplanen. Ut fra dette bør avvirkning og foryngelse planlegges best mulig, slik at det tas hensyn til kulturminnene. Husk likevel på at kartene kan være unøyaktige.

Du kan få ytterligere råd fra miljøansvarlige i skogeierforeningene og kulturminneansvarlige i fylkeskommunen/Sametinget.

NYBYGG

Dagens gårdstun ligger ofte på samme sted som de eldre bosetningene. Dagens nye driftsbygninger er arealkrevende, og de kan komme i konflikt med automatisk fredete kulturminner. Det er viktig å undersøke om det er registrert automatisk fredete kulturminner på tomten. I så fall må du søke om tillatelse til inngrep.

På tomten kan det også være automatisk fredete kulturminner som enda ikke er kjent. Kontakt din fylkeskommune/Sametinget om det er sannsynlig at slike finnes, eller hvis du er i tvil. Kommunen har også plikt til å videresende din byggesøknad til kulturminneforvaltningen dersom det er sjanse for at automatisk fredete kulturminner kan bli berørt.

FRADELING OG EIENDOMSSKIFTE

Fradeling av en tomt med et automatisk fredet kulturminne er i seg selv ikke søknadspliktig i henhold til kulturminneloven. Det er heller ikke et eiendomsskifte. Før fradeling foretas er det likevel en fordel å kontakte fylkeskommunen/Sametinget om det kan finnes automatisk fredete kulturminner på tomten, eller om tiltaket vil være utilbørlig skjemmende. Alternativer kan da vurderes, og om det er mulig å foreta en justering av et nybygg. Du kan også få tilbakemelding om tiltaket vil anbefales.

MELD FRA OM DITT TILTAK

Du må aldri sette i gang jordarbeid og andre tiltak som kommer i konflikt med et automatisk fredet kulturminne uten først å melde fra. Dette gjelder om et kulturminne er registrert eller ikke, og om det er synlig over markoverflaten eller ikke. Som tiltakshaver har du plikt på deg til å avklare eventuelle konflikter på forhånd. *Ta kontakt med din kommune eller fylkeskommunen/Sametinget om du er usikker på om tiltaket vil berøre et kulturminne.*

Kommunen har også plikt til å melde fra til fylkeskommunen/Sametinget om de får inn en søknad om et tiltak som vil berøre et automatisk fredet kulturminne (kulturminneloven § 25).

Husk at det bare er kulturminneforvaltningen som har myndighet til å foreta en vurdering av kulturminnene. Du kan ikke iverksette tiltaket før kulturminneforvaltningen har tatt stilling til meldingen eller søknaden din.

REGISTRERING («UNDERSØKELSESPLIKTEN»)

Kulturminneloven inneholder en undersøkelsesplikt ved planlegging av offentlige og større private tiltak, samt ved reguleringsplan (§ 9).

Formålet med undersøkelsesplikten er å få oversikt over mulige konflikter mellom automatisk fredete kulturminner og et planlagt tiltak. Dette innebærer at fylkeskommunen/Sametinget skal motta planer og avgi uttalelse om et tiltak vil virke inn på et automatisk fredet kulturminne. Undersøkelsen kan innebære søk i arkiv og databaser, befarings, men også arkeologisk registrering i form av sjakting, prøvestikking, o.l. Eventuelle befaringer og registreringer må skje på bar mark.

For offentlige og større, private tiltak, skal tiltakshaver dekke kostnadene til arkeologiske registreringer (se egen ramme om «private tiltak» side 59).

Undersøkelsesplikten gjelder ikke direkte for et mindre, privat tiltak. Det er likevel aktuelt at fylkeskommunen/Sametinget gjør undersøkelser, uten at du skal betale for dette.

Også for mindre, private tiltak må du sørge for å innhente nødvendig tillatelse til å foreta inngrep i et kjent automatisk fredet kulturminne. Du må også melde fra om du ved igangsatt arbeid støter på et til da ukjent kulturminne.

ÅKERHOLMER OG RESTAREALER

Åkerholmer er vakre og verdifulle innslag i jordbrukslandskapet. Mange kulturminner er bevart som åkerholmer i innmarka eller i andre restarealer. Her er det viktig å unngå steindumping og nærgående pløying. Dette forhindres best ved å etterlate en kantsone rundt kulturminnene.

GI SPORENE VIDERE

– Hvorfor graver ikke arkeologene opp alle gravhaugene?

Spørsmålet høres ofte, både fra hun som er nysgjerrig på hva som ligger i gravhaugene, og han som vil ha dem bort for å få et flatt jorde.

Arkeologen svarer at de eldste sporene er fredet. De skal få ligge der for dagens og framtidens mennesker, og de må bare fjernes dersom det er helt nødvendig.

– Gravhaugene gir landskapet tidsdybde og forteller om det som en gang har vært, utdypet arkeologen.
– Ujevne spor gir liv til landskapet, og alt må da ikke være flatt?

Så legger arkeologen gjerne til:
– Framtidas mennesker må også få noe igjen å undersøke, basert på andre spørsmål, nye metoder og framtidas teknologi.

Dessuten: – Arkeologiske kulturminner trenger knapt noen pleie. I hundrevis av år har de bare ligget der. Uten ekstra kostnader kan også vi gi dem videre til de neste generasjonene.

SØKNAD OM TILLATELSE TIL INNGREP (DISPENSASJON)

Om et tiltak innebærer inngrep i et automatisk fredet kulturminne kan du søke om dispensasjon etter kulturminneloven § 8. Det er Riksantikvaren som har myndighet til å gi dispensasjon.

Hvordan du søker varierer etter type tiltak. I noen tilfeller sendes søknaden om dispensasjon gjennom kommunen. Dette gjelder blant annet tiltak som krever reguleringsplan etter plan- og bygningsloven, og søknad om tilskudd til drenering av jordbruksjord. For andre tiltak skal du som hovedregel skrive en egen søknad om dispensasjon. Søknadsskjema for dette finnes på Riksantikvarens nettsider.

Søknaden stiles til Riksantikvaren, men sendes til din fylkeskommune/ Sametinget. Dette kan virke uforståelig. Grunnen er at regional forvaltning skal forberede saken før den sendes til Riksantikvaren. Ofte vil det være behov for flere opplysninger fra deg. Kanskje må du ytterligere begrunne behovet for tiltaket ditt, eller se om det finnes alternativer slik at inngrep i kulturminnet kan unngås.

Den aktuelle utgravende instansen, oftest ett av de fem universitetsmuseene, skal deretter gi en tilrådning i saken. Museet vurderer spesielt kulturminnets vitenskapelige verdi.

Når Riksantikvaren fatter vedtak, vil kulturminneverdiene vurderes og veies opp mot private og samfunnsmessige hensyn, samt politiske føringer. Om det gis tillatelse til inngrep i kulturminnet, gjelder denne vanligvis for tre år og kun for det omsøkte tiltaket. Det kan settes vilkår for tillatelsen, som at det skal foretas en arkeologisk undersøkelse.

KLAGERETT

Som tiltakshaver har du rett til å klage på Riksantikvarens vedtak, som er enkeltvedtak etter forvaltningsloven.

Kulturminneforvaltningen har en plikt til å veilede deg i slike saker. Klage på Riksantikvarens vedtak stiles til Klima- og miljødepartementet. Den sendes til Riksantikvaren som først vil vurdere om klagen gir grunnlag for omgjøring av eget vedtak.



Arkeologene registrerer helst i sommerhalvåret, men det hender at de drar ut i snøvær og sludd. Her har arkeologene avdekket to tettliggende kokegropor under det øverste matjordlaget.
Foto: Marianne Bugge Kræmer, Akershus fylkeskommune.

KOSTNADSDEKNING VED ARKEOLOGISKE UNDERSØKELSER

Et viktig prinsipp i kulturminneloven er at den som vil gjøre inngrep i et automatisk fredet kulturminne selv må betale for en eventuell arkeologisk undersøkelse (§ 10).

Kostnadsplikten bygger på «user pay-prinsippet», som ligger til grunn for miljøforvaltningen. Dette innebærer at den som forbruker et fellesgode, slik som et kulturminne, skal dekke nødvendig dokumentasjon for ettertida.

Dette prinsippet har vært gjeldende helt siden den første fredningsloven kom i 1905, men omfattet da kun offentlige tiltak. I 1951 ble kostnadsplikten innført også for større, private tiltak.

Det finnes likevel ordninger som gjør at staten dekker kostnadene til arkeologiske undersøkelser.

For **mindre, private tiltak** skal staten som hovedregel dekke slike utgifter fullt ut, inklusive utvalgte tiltak knyttet til gårdsdrift (se under om «private tiltak»).

For **større, private tiltak**, samt **offentlige tiltak**, må tiltakshaver selv dekke kostnadene til arkeologiske undersøkelser.

Staten *kan* likevel dekke utgiftene om det foreligger **særlige grunner**. Blant annet kan det vurderes om utgiftene til de arkeologiske undersøkelsene vil anses som urimelig tyngende. Dette vurderes gjerne etter forholdsmessigheten mellom utgiftene til arkeologiske undersøkelser, prosjektets totale kostnader, og utgiftene satt opp mot tiltakshavers økonomiske situasjon. Eksempelvis kan sviktende lønnsomhet i landbruket bidra til at staten dekker mer av denne type utgifter, blant annet for oppføring av nye driftsbygninger.

PRIVATE TILTAK

Hvorvidt et privat tiltak regnes som «mindre» eller som «større» har følger for kostnadsdekningen ved arkeologiske undersøkelser etter kulturminneloven § 10 (se også avsnitt om «registrering» og «kostnadsdekning»). Dette er nærmere klargjort i rundskriv T-02/2007: *Dekning av utgifter til arkeologiske arbeider ved mindre, private tiltak*.

Et **privat tiltak** er ethvert fysisk tiltak som medfører arealinngrep, og som initieres og utføres av, eller på vegne av, for eksempel en privatperson, private stiftelser og foretak, eller frivillige organisasjoner. Tiltaket skal normalt oppfattes som privat så langt det ikke finansieres av overveiende offentlige tilskudd.

Et **større, privat** tiltak kjennetegnes ved at det primært er av kommersiell karakter og ikke dekker egne bruksbehov, for eksempel at det legges til rette for utleie eller salg. Om det er gjennomført flere tiltak innenfor en begrenset tidsperiode på samme eiendom, eller relatert til samme formål, kan disse sees i sammenheng.

Et **mindre, privat tiltak** vil være av ikke-kommersiell art, der hovedhensikten er å dekke egne bruksbehov. Slike tiltak kan være:

- Bygging av bolig, garasje, tilbygg, hytte/fritidshus
- Grøfter for framføring av rørledninger og kabler
- Oppføring av brygge og molo
- Arbeid i forbindelse med mudringer og utfyllinger
- Opparbeiding av tomt/areal, for eksempel til atkomst, lek eller andre fritidsaktiviteter

Tiltak knyttet til **gårdsdrift** regnes i utgangspunktet som større, private tiltak. Det er imidlertid politisk bestemt at følgende tiltakstyper skal regnes som mindre, private:

- Nydyrking opp til 15 dekar over 5 år (regnes fra søknadstidspunktet)
- Drenering av jordbruksjord opp til 100 dekar.
- Anleggelse av ny landbruksvei, eller opprusting av eksisterende, som ikke overstiger 3 kilometer i løpet av 5 år.



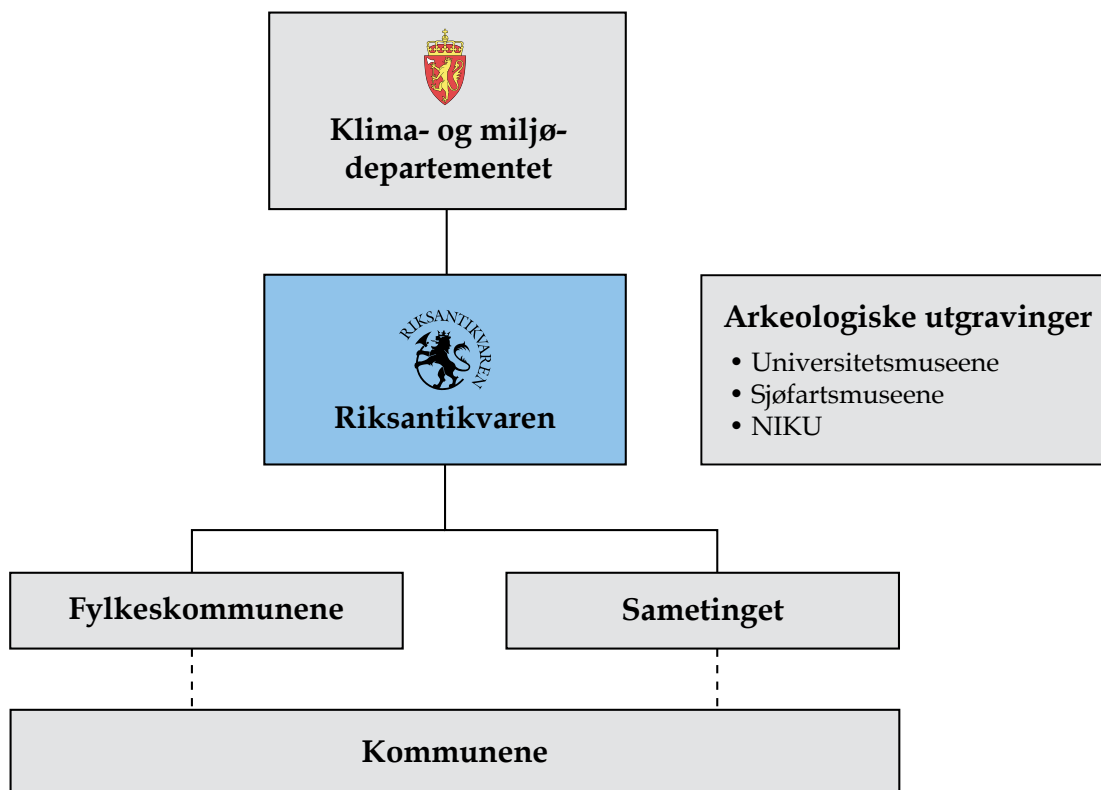
Utgravning av en steinalderlokalitet på fjellet, 1100 meter over havet. Hemsedalsfjellet, Sogn og Fjordane.
Foto: Hanne Årskog, Universitetsmuseet i Bergen.

Kulturminneforvaltningen

Dagens kulturminneforvaltning er del av den sektorovergripende miljøforvaltningen. Dette innebærer at alle samfunnssektorer, private så vel som offentlige, har et ansvar for å ivareta miljøhensyn i sin virksomhet. Dette gjelder både naturressurser og kulturminner.

Kulturminneforvaltningen er knyttet til landets politiske organer. Her følger en oversikt over hovedaktørene i kulturminneforvaltningen, med noen av deres ansvarsområder for arkeologi.





Oversikt over kulturminneforvaltningen.

KOMMUNENE

Kommunen er ofte den første du henvender deg til for å få klarhet i om et byggeprosjekt eller et annet tiltak kan gjennomføres. Kommunene har selv ingen myndighet knyttet til kulturminneloven, men meldeplikt etter kulturminneloven § 25 når de kommer i berøring med tiltak som omfattes av kulturminneloven. For å avklare om det kan være automatisk fredete kulturminner i et område, skal kommunen kontakte fylkeskommunen/ Sametinget.

Kommunene har en viktig oppgave i å sikre kulturminner gjennom arealplanlegging etter plan- og bygningsloven. De kan innarbeide vernehensyn i kommunale planer og lage kommunedelplaner og temaplaner for kulturminner.

Kommunene har også en sentral rolle i forvaltningen av landbrukets tilskuddsordninger til kulturminner, og til å behandle søknader om nybygg og andre landbrukstiltak. De har dessuten myndighet etter flere særlover som vedkommer kulturminner, slik som jordloven og kirkeloven.

REGIONAL KULTURMINNEFORVALTNING

Hovedansvaret for forvaltningen av arkeologiske kulturminner ligger på regionalt nivå. Myndigheten er gitt til fylkeskommunene, og til Sametinget for de samiske kulturminnene. I Oslo har Byantikvaren denne myndigheten.

Dersom du skal sette i gang et tiltak som kan komme i berøring med et automatisk fredet kulturminne, skal du henvende deg til din fylkeskommune/ Sametinget. Arkeologene her har myndighet til å gjennomføre nødvendige arkeologiske registreringer. Du skal også kontakte regional kulturminneforvaltning om du ved gravearbeid, eller et annet tiltak, finner et automatisk fredet kulturminne.

I forbindelse med arealplansaker etter plan- og bygningsloven, avgir fylkeskommunen/Sametinget uttalelser til den enkelte kommune. De bistår dessuten den lokale og regionale landbruksforvaltningen med råd om viktige tilskuddsordninger som SMIL og RMP.

Den regionale kulturminneforvaltningen har også ansvar for tilrettelegging, skjøtsel og restaurering av automatisk fredete kulturminner.



Helgefeltet er fra jernalderen, og bildet viser en steinsirkel, en bautastein og en stor gravhaug. Feltet ble ryddet i 2006-2007, med tilskudd fra prosjektet «Fram i lyset - bevaring og synliggjøring av miljøverdiene i landbrukets kulturlandskap», et samarbeid mellom Fylkesmannen og Nord-Trøndelag fylkeskommune. Kulturminnene skjottes med landbrukets tilskuddsmidler. Foto: © Erik Stenvik.

RIKSANTIKVAREN

Riksantikvaren er det statlige direktoratet for kulturminneforvaltning. Riksantikvaren er faglig rådgiver for Klima- og miljødepartementet i utformingen av den statlige kulturminnepolitikken, og er ansvarlig for at den gjennomføres. Riksantikvaren har også et overordnet faglig ansvar for fylkeskommunenes og Sametingets arbeid med kulturminner, kulturmiljøer og landskap.

Direktoratet har myndighet til å gi tillatelse til inngrep i et automatisk fredet kulturminne (dispensasjon), og til å fastsette finnerlønn for løse kulturminner som er statens eiendom.

Riksantikvaren har også et særskilt ansvar for flere kulturminner fra middelalderen, slik som kirkesteder, klostre, borganlegg og de åtte middelalderbyene (Bergen, Hamar, Oslo, Sarpsborg, Skien, Stavanger, Trondheim og Tønsberg).

KLIMA- OG MILJØDEPARTEMENTET

Klima- og miljødepartementet er regjeringens sekretariat med et overordnet ansvar for kulturminner.

Departementet utformer politiske mål og overordnede retningslinjer. Departementet er klageinstans for vedtak som er fattet av Riksantikvaren.

KULTURMINNEFORVALTNINGEN HAR ADGANG TIL AUTOMATISK FREDETE KULTURMINNER

Arkeologer fra fylkeskommunen, Sametinget eller universitetsmuseene kan på egen kostnad sette i gang tiltak for å sikre, tilrettelegge eller gjennomføre vitenskapelige undersøkelser av automatisk fredete kulturminner (kulturminneloven § 11). De plikter først å varsle deg som grunneier/bruker.

UTGRAVENDE INSTANSER

Arkeologiske utgravninger foretas hovedsakelig av de fem universitetsmuseene i Oslo, Stavanger, Bergen, Trondheim og Tromsø. Universitetsmuseene har også ansvar for å ta vare på og formidle funnene.

I tillegg undersøker Norsk institutt for kulturminneforskning (NIKU) de kulturminnene fra middelalder som Riksantikvaren har særskilt ansvar for.

Undersøkelser av kulturminner under vann foretas av sjøfartsmuseene i Oslo, Stavanger og Bergen, og av universitetsmuseene i Trondheim og Tromsø.

De utgravende instansene samarbeider med og gir faglige råd til Riksantikvaren og den regionale kulturminneforvaltningen.

FINN UTGRAVNINGER NÆR DEG

Hvert år foretar de arkeologiske museene flere titalls arkeologiske undersøkelser. Mange av utgravningene presenteres på museenes egne nettsider, eller du kan følge dem i sosiale media, slik som [facebook.com/norskarkeologi](https://www.facebook.com/norskarkeologi).

«Norsk arkeologi» er en egen nettside med blogger fra utvalgte utgravninger til de fem arkeologiske universitetsmuseene. Du finner bloggene på norark.no.

UNIVERSITETSMUSEENES FORVALTNINGSDISTRIKT

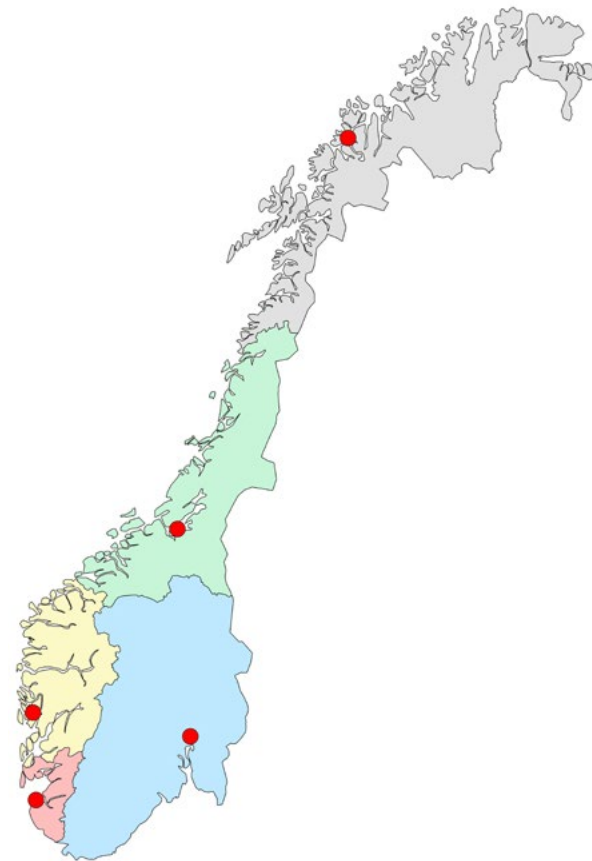
Kulturhistorisk museum, Universitetet i Oslo
Østfold, Akershus, Oslo, Hedmark, Oppland, Buskerud, Vestfold, Telemark, Aust-Agder og Vest-Agder.

Arkeologisk museum, Universitetet i Stavanger
Rogaland.

Universitetsmuseet i Bergen
Hordaland og Sogn og Fjordane, samt deler av Møre og Romsdal (Sunnmøre).

NTNU Vitenskapsmuseet
Sør-Trøndelag og Nord-Trøndelag, samt deler av Møre og Romsdal (Romsdal og Nordmøre) og Nordland til og med Rana.

Tromsø Museum – Universitetsmuseet
Troms og Finnmark, samt deler av Nordland (fra Saltfjellet og nordover).



Kartet viser universitetsmuseenes forvaltningsdistrikt.

Sentrale dokumenter

Det er en fordel å kjenne til sentrale regler som berører kulturminner og jordbruk. Alle lover og forskrifter er tilgjengelige på lovdata.no. Det meste av det andre materialet kan søkes opp på Internett.

LOVER

- Lov om kulturminner av 1978 (kulturminneloven)
- Lov om jord av 1995 (jordlova)
- Lov om skogbruk av 2005 (skogbrukslova)
- Lov om planlegging og byggesaksbehandling av 2008 (plan- og bygningsloven)
- Lov om forvaltning av naturens mangfold av 2009 (naturmangfoldloven)
- Lov om rett til miljøinformasjon og deltakelse i offentlige beslutningsprosesser av betydning for miljøet av 2003 (miljøinformasjonsloven)
- Lov om friluftslivet av 1957 (friluftslivsloven)

SENTRALE FORSKRIFTER

- Forskrift om nydyrking (1997)
- Forskrift om tilskudd til spesielle miljøtiltak i jordbruket (2004)
- Forskrift om tilskudd til nærings- og miljøtiltak i skogbruket (2004)
- Forskrift om berekraftig skogbruk (2006)
- Forskrift om tilskudd til drenering av jordbruksjord (2013)
- Forskrift om produksjonstilskudd og avløsertilskudd i jordbruket (2014)
- Forskrift om midler til investering og bedriftsutvikling i landbruket (2014)
- Forskrift om planlegging og godkjenning av landbruksveier (2015)

SENTRALE RUNDSKRIV, STANDARDER

- *Nydyrkingstiltak. Undersøkelsesplikt og kostnadsdekning ved nydyrkingstiltak.* Rundskriv T-2/99.
- *Dekning av utgifter til arkeologiske arbeider ved mindre, private tiltak. Kulturminneloven § 10.* Rundskriv T-02/2007.
- *Forvaltning av forskrift om tilskudd til drenering av jordbruksjord.* Rundskriv 2016.

- *Kommentarer til forskrift om produksjonstilskudd og avløsertilskudd i jordbruket.* Rundskrivet oppdateres jevnlig, og siste utgave er tilgjengelig på nettsidene til Landbruksdirektoratet.
- *Norsk PEFC Skogstandard. Standard for et bærekraftig norsk skogbruk.*

UTVALGTE VEILEDERE

- Holme, Jørn (red.) 2005: *Kulturminnevern. Lov, forvaltning, håndhevelse.* Bind 1 og 2. 2. utgave. Oslo, Økokrim.
- Johnsen, Svein (red.) 2013: *Guide. Helhetlig planlegging av nye landbruksbygg. Landbruksbygg og kulturlandskap.* www.landbruksbygg.no.
- Miljødirektoratet og Riksantikvaren 2015: *Kulturminner i områder vernet etter naturmangfoldloven.* Trondheim, Miljødirektoratet/Riksantikvaren.
- Riksantikvaren 2016: *Kulturminner, kulturmiljøer og landskap. Plan- og bygningsloven.* Revidert utgave. Oslo, Riksantikvaren.

MER INFORMASJON

Mer informasjon finner du på nettsidene til blant annet disse institusjonene:

- Riksantikvaren
- Din fylkeskommune/Sametinget
- Utgravende instanser (universitetsmuseene, Norsk institutt for kulturminneforskning, sjøfartsmuseene)
- Norsk Kulturminnefond
- Landbruksdirektoratet
- Fylkesmannen
- Norges Bondelag

Les mer

- Arntzen, Johan E. og Ingrid Sommersteth (red.) 2010: *Den første gården i Nord-Norge. Jordbruksbosetting fra bronsealder til jernalder på Kveøy*. Tromsø Museum - Universitetsmuseet, Universitetet i Tromsø.
- Bakkevig, Sverre, Jochen Komber og Trond Løken 1998: *Landa – fortidslandsbyen på Forsand*. AmS småtrykk 47. Stavanger, Arkeologisk museum i Stavanger.
- Bårdseth, Gro Anita (red) 2008. *E6-prosjektet Østfold. Evaluering – resultat*. Band 5. Varia 69. Oslo, Kulturhistorisk museum, Universitetet i Oslo.
- Follum, Jørn-R. 2010: *Kulturminner og landbruk*. Biri, Skogbrukets Kursinstitutt.
- Gansum, Terje 2002: *Hulveger. Fragmenter av fortidens ferdsel*. Tønsberg, Kulturhistorisk Forlag.
- Gräslund, Bo og Neil Price 2012: Twilight of the gods? The «dust veil event» of AD 536 in critical perspective. *Antiquity* 86: 428-443.
- Glørstad, Håkon 2008: *Nære ting fra en fjern fortid. Samfunnsliv i steinalderen for 7600 år siden*. Oslo, Universitetsforlaget.
- Hansen, Lars Ivar og Bjørnar Olsen 2004: *Samenes historie fram til 1750*. Oslo, Cappelen Akademisk Forlag.
- Iversen, Frode og Bo Lilledal Andersen 2013: *Arkeologene. Nytt lys på fortidens gåter*. Oslo, Pax.
- Jacobsen, Harald og Jørn-R. Follum 2008: *Kulturminner i Norge. Spor etter mennesker gjennom 10000 år*. Oslo, Tun Forlag.
- Johansen, Øystein Kock 2000: *Bronse og makt. Bronsealderen i Norge*. Oslo, Andresen & Butenschøn.
- Kaul, Flemming og Lasse Sørensen (red.) 2012: *Agrarsamfundenes ekspansjon i nord*. København, Nationalmuseet.
- Lillehammer, Arnvid 1994: *Fra jeger til bonde: inntil 800 e.Kr. Aschehougs Norgeshistorie*. Bind 1. Aschehoug. Oslo.
- Lunden, Kåre 2002: *Frå svartedauden til 17. mai: 1350-1814. Norges landbrukshistorie*. Bind 2. Oslo, Samlaget.
- Mandt, Gro og Trond Løvdøen 2005: *Bergkunst. Helleristninger i Noreg*. Oslo, Samlaget.
- Martens, Jes, Vibeke Vandrup Martens og Kathrine Stene (red.) 2009: *Den tapte middelalder? Middelalderens sentrale landbebyggelse*. Varia 71. Oslo, Kulturhistorisk museum, Universitetet i Oslo.
- Mjærum, Axel og Lars Erik Gjerpe (red.) 2012: *E18-prosjektet Gulli-Langåker*. Bergen, Fagbokforlaget.
- Myhre, Bjørn og Ingvild Øye 2002: *Jorda blir levevei: 4000 f.Kr.-1350 e.Kr. Norges landbrukshistorie*. Bind 1. Oslo, Samlaget.
- Oma, Kristin 2011: *Hesten. En magisk følgesvenn i nordisk forhistorie*. Oslo, Cappelen Damm.
- Pedersen, Einar Solheim (red.) 2012: Gullkorn. Frø til nytte og glede. Utstillingskatalog. *Frå haug ok heiðni* (3).
- Solberg, Bergljot 2000: *Jernalderen i Norge: ca. 500 f.Kr.-1030 e.Kr*. Oslo, Cappelen akademisk.
- Solberg, Annette, John Atle Stålesen og Christopher Prescott (red.) 2012: *Neolitikum. Nye resultater fra forskning og forvaltning*. Nicolay skrifter 4. Oslo, Nicolay Arkeologisk Tidsskrift, Universitetet i Oslo.
- Soltvedt, Eli-Christine, Trond Løken, Lisbeth Prøsch-Danielsen, Ragner L. Børshem og Kristin Oma 2007: *Bøndene på Kvålehodlene. Boplass-, jordbruks- og landskapsutvikling gjennom 6000 år på Jæren, SV Norge*. AmS-Varia 47. Stavanger, Arkeologisk museum i Stavanger.
- Sandvik, Paula Utigard 2003: Kornet på Hundvåg. *Frå haug ok heiðni* (4): 20-22.
- Østmo, Einar og Lotte Hedeager (red.) 2005: *Norsk arkeologisk leksikon*. Oslo, Pax.
- Østmo, Einar 2011: *Kriggergraver. En dokumentarisk studie av senneolittiske hellekister i Norge*. Norske Oldfunn XXVI. Kulturhistorisk museum, Universitetet i Oslo.



Få arkeologiske kulturminner er så tydelige som dette ringformede tunanlegget fra de første århundrene etter Kristus (eldre jernalder). Dysjane i Rogaland. Foto: Ragne Johnsrud, Arkeologisk museum, UiS.

Utgitt av Norges Bondelag i samarbeid med Riksantikvaren. Utgivelsen bygger delvis på andre utgave av heftet *De eldste sporene i jordbrukslandskapet* (november 2000).

Utarbeidet av:

Atle Omland, Riksantikvaren (hovedforfatter)
Ragnhild Hoel, Riksantikvaren
Mina Mjærum Johansen, Norges Bondelag
Finn Erlend Ødegård, Norges Bondelag

Utforming:

Anders Sellevold Aaseth / Gunvor Haustveit, Riksantikvaren

Illustrasjoner (tegninger): Karl-Fredrik Keller.

Tidslinjen på baksiden: Ingund Svendsen, Arkeologisk museum, UiS.

Forsidefoto: Bergkunst på Stødleterrassen i Hordaland. Foto: Atle Omland, Riksantikvaren.

Foto ved innholdsfortegnelsen og forord: Tuft fra jernalderen og bergkunst fra bronsealderen. På bildet er logoen til Norges Bondelag lagt til. Bergkunsten er malt opp med rødt for å synes bedre. Mange tror at bergkunsten opprinnelig var rød, men vi vet ikke om ristningene ble markert med farge da de ble laget. Derfor unngår kulturminneforvaltningen nå å male opp bergkunsten. Penne i Vest-Agder. Foto: Atle Omland.

Foto fra universitetsmuseene er hentet fra unimus.no og er gjenbrukt etter aktuell CC-lisens.

Norges Bondelag
Pb. 9354 Grønland
0135 Oslo
Besøksadresse: Landbrukets Hus,
Schweigaards gate 34C.
Tlf. 22 05 45 00, e-post: bondelaget@bondelaget.no
www.bondelaget.no

© Norges Bondelag og Riksantikvaren, april 2016

ISBN 978-82-7712-122-2 (trykt)



9500 f.kr

STEINALDER



1700 f.kr

BRONSEALDER



500 f.kr

Eldre Jernalder



550 e.kr

Yngre Jernalder



1050

Middelalder

1537

De eldste sporene i jordbrukslandskapet handler om sporene etter de menneskene som har bodd her før oss, gjennom tusenvis av år.

Rundt deg, i det landskapet som du til daglig beveger deg i, finnes det mange slike arkeologiske kulturminner. Om disse blir borte, forsvinner uerstattelig kunnskap om tidligere tiders mennesker og deres levevis.

Har du noen ganger lurt på når gården oppstod, eller tenkt på hvor komplisert og langvarig det var å gå over fra jakt og fangst til jordbruk? Heftet gir deg noen svar, selv om vi enda ikke vet sikkert hvorfor menneskene som levde i yngre steinalder begynte med åkerbruk og husdyrhold. Men sikkert er det at overgangen til jordbruk endret menneskenes livsvilkår og landskapet rundt oss.

Vet du hvordan du skal finne ut om du har arkeologiske kulturminner på din eiendom? Eller hva du gjør dersom du finner en gammel gjenstand i jorda? Heftet gir en kort innføring i mange av de hensynene som eiere og brukere av en eiendom bør kjenne til.

Ønsker du å søke om støtte til å skjøtte arkeologiske kulturminner? Heftet gir nyttige tips for hvordan du kan gå fram. Du finner også en oversikt over hvem som gjør hva i kulturminneforvaltningen.

Målgruppen for heftet er eiere og brukere av landbrukseiendommer, men mange andre vil også finne heftet nyttig.

NORGES BONDELAG

