

## Rein klosterruin, utført arbeid i 2013



*Foto: 20050149\_042 Vestvegg på Rein klosterruin, meislet ren for sementfuger, delvis spekket og stillaser fjernet for fotogrammetrisk oppmåling sommeren 2013.*

### **Utført arbeid 2013:**

- Montering av murerstillas for meisling
- Demontering av stillaser for oppmåling
- Meisling av sementfuger
- Bortkjøring av bygningsavfall etter meisling
- Tilhugging av klebersteinskvadere
- Muring i sørportal og overgang mellom trebygg og ruin
- Sikring av stabilitet til trebygg mot ruin
- Spekking av vestvegg
- Synfaringer med blant annet Riksantikvar

### **Montering av murerstillas for meisling:**

Murerstillaset ble montert høst/vinter 2012-2013. Formålet med stillas var å få tilgang til hele veggen for undersøkelser før igangsetting av meisling av sementfuger. I tillegg fungerte stillaset som en del av tildekkingen under arbeidets gang. Det ble montert monarflex stillasduk på stillaset. Det ble benyttet omkring 250 kvadratmeter stillaser.



*20050149\_001 Montering av stillaser på vestveggen. Bilder er tatt under arbeidet med å vurdere tilstand til murverket før igangsetting av meisling vinteren 2013.*

### **Demontering av stillaser**

I forbindelse med ny fotogrammetrisk oppmåling etter at murverket var renhugget for sementfuger ble stillaser demontert. Dette ble utført etter bestilling fra Riksantikvaren. Viser til bilde på første side som er tatt under arbeidet med oppmåling.

### **Meisling av sementfuger og bortkjøring**

Sementfugene som ble meislet ut var ”godt” klint utover steinenes overflate. Sementen var relativt harde. I tillegg ble også en del fuger fra omkring 1980 fjernet. Dette var materialprøver som ble satt opp for som et forsøk på å finne god mørtel til konserveringsarbeidet. Mørtel var en ferdigprodusert hydraulisk kalkmørtel. Under arbeidet med fjerning av sementfuger ble det også avdekket en hel del gjenbruk av stein, eksempelvis kleberstein. Portalen i vestveggen er en ombygd portal, hvor profiler lå skjult inne i veggen. Klebersteinene i den gotiske portalbuen er også merket I, II, III osv. I portalbuen ble det tatt ut en materialprøve som ble sendt til analyse. Analysen viste en svak hydraulisk kalkmørtel, med mulig innslag av knust tegl.







*Foto 20050149\_068 Sementfuge til venstre og Hydraulisk kalkfuge til høyre. Oppe i bildets høyre hjørne er det en sementpuss med hvitning/eller avsatt kalkutfelling på overflaten.*



*Foto 20050148\_006 Fjerning av sementfuger og opprensing av murverk avdekket ombygging og gjenbruk av kleberstein i portal. Foto 20050148\_060 bildet til høyre viser bortkjøring av uthogde sementfuger etter vinter/vårens arbeid med fjerning av sementfuger. Mengde uthugde fuger er omkring to kubikkmeter.*



### **Tilhugging av klebersteinskvadere**

Sørportalen ble komplettert med klebersteinskvadere i det nord vestre hjørnet. Tilgangen på kommersiell kleberstein til nyhugginga var en utfordring og vi valgte derfor stein fra Otta. Denne steinen var etter vår vurdering stein som passet best inn sammen med resterende murverk. Klebersteinen ble tilhugget på vårt lokale verksted og tilpasset og randhugget på stedet.



*Foto 20050149\_077 Tilhugget stein på plass i muren. Bildet er tatt før steinene er "bakmurt".*

### **Muring i sørportal og overgang mellom trebygg og ruin**

Portalen ble i all hovedsak ferdigstilt i 2013 og det videre arbeidet som ble utført var muring av teglsteinsvanger mot øst, vest og bakvegg mot trebygg. Dette arbeidet ble utført etter at trebygget var avstivet og horisontale tømmerstokker kappet. Arbeidet er utført etter beskrivelser, tilsagn fra Riksantikvaren og tilpasset etter fortløpende vurderinger i samarbeid med Riksantikvaren.

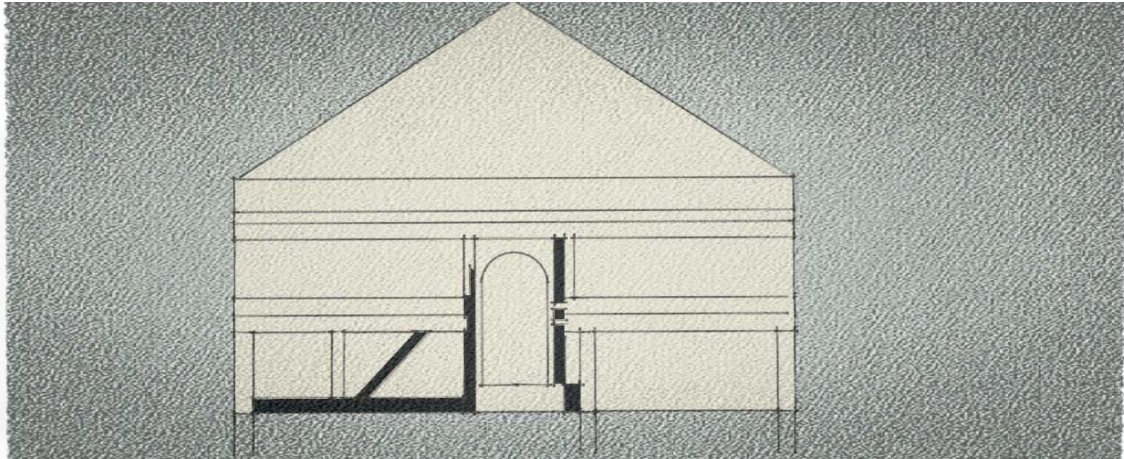
Idet ble også utført en del muring i overgangen mellom klebersteinskvadere og murkjernen på ruinene.

### **Sikring av stabilitet til trebygg mot ruin**

Trekonstruksjonen ble sikret i to omganger og tømmerarbeidet utført av to eksterne firma. Det første tiltaket ble avvist av rådgiver og arkitektfirma Eide & Egeland som ikke godt nok med tanke på stabiliteten. Det andre tiltaket ble utført etter nøye oppfølging av Eide & Egeland, i samarbeid med Bakken & Magnussen as og Syllstokken as. Sikring er utført og tømmer som det forelå godkjenning på er kappet. Nisjen bak sørportal har i dag en utforming som er tilfredsstillende og trebygget er sikret.







Skisse som viser ny avstivning av hovedhuset på Rein

### Spekking av vestvegg

På tampen av kalksesongen ble omkring fire kvadratmeter spekket, markert på bildet under. Vestvegg ble spekket med NHL 3,5 og lokal sand i blandingsforholdet 1:2,5. Etter at arbeidet ble utført sto veggen tildekket.



Foto 20050149\_100 og 101. Vestvegg tildekket og bildet til høyre under befarings med Riksantikvaren høsten 2013.

Med vennlig hilsen

Geir Magnussen

