

UNIVERSITETET I TROMSØ UIT

Tromsø Museum – Universitetsmuseet

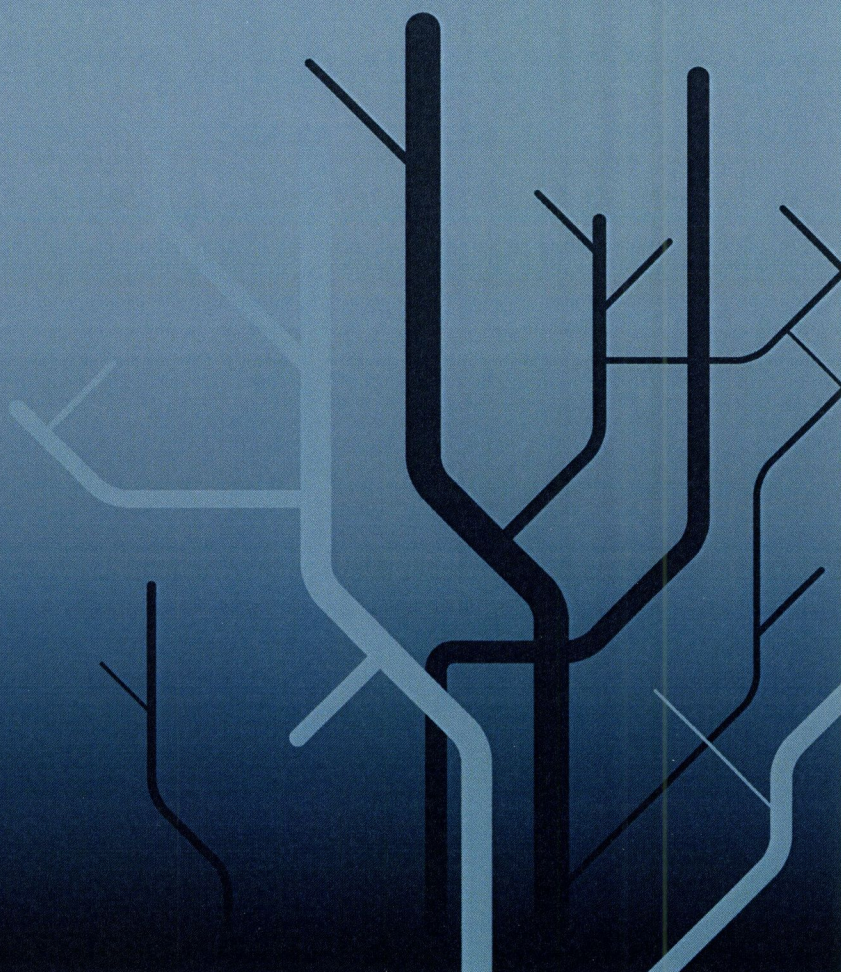
Seksjon for kulturvitenskap



Inngrep og skader i festningsverket Skansen

Tromsø kommune

Keth E. Lind



SKANSEN FESTNINGSVERK I TROMSØ

Skansen festningsverk ligger vakkert til ved Tromsøsundet, og ble valgt som Tromsø kommunes tusenårssted. I begrunnelsen for valget heter det bl.a.: *Skansen er et meget betydningsfullt kulturhistorisk og arkitektonisk anlegg som har hatt stor – nærmest avgjørende betydning for byens plassering og fremvekst.*



Bilde 1. Skansen i 1999. Foto: Siri Vaggen Olsen, Bladet Tromsø

Tromsø Museum – Universitetsmuseet har fått i oppdrag fra Riksantikvaren å utarbeide en rapport over skader og inngrep i festningsverket Skansen i Tromsø. I det følgende vil Skansens historie bli presentert. Deretter vil det gis en oversikt over skader og inngrep som i dag er synlige på festningsområdet og på festningsvollen. Vi vil også ta med inngrep/skader som tidligere er påført festningsverket og som i dag ikke fremstår som skader/inngrep. Her er det snakk om skader som er godt kamuflerte og som krever innsikt i Skansens historie for å kunne identifisere. Vi vil se på årsakene til inngrepene/skadene, hvilke tiltak som bør gjøres for å rette opp/bøte på eksisterende skader og hvilke tiltak en må gjøre i fremtiden for å hindre nye skader på festningsverket.

Skrevne kilder - bilder - kartmateriale

Det finnes i dag ingen kjente skrevne kilder som omtaler tilblivelsen av Skansen i Tromsø. De skrevne kildene som kan knyttes til Skansen går ikke lengre tilbake enn til 1743. I en grenseeksaminasjonsprotokoll skriver major Peter Schnitler:

Ved denne Havn du paa en odde sees endnu Rudera (ruiner) af en gammel lidten Jord-Skandse, hvoromkring graver have været. Denne Skandse siunes at have været anlagd for

at dække Havnen: Dog har den incommoditet, at nær ved Skandsen ligger høye Berge, baade på Öen i sig selv, og paa den anden Side af Havnen over Sundet paa det faste Indland. Aarsagen til denne Skandse, og Tiden af dens Anlægg veed Ingen av Indvaanerne at sige: Dog er en gammel Sagn at den for Russens Skyld skal være fundered.

Om lag 25 år seinere, i 1769, omtales Skansen igjen, denne gang av den østeriske jesuittpateren Hell, som betegner Skansen som *de gamle kongers borg*. Videre finnes det et kart fra 1788 over Tromsø-øyas kystlinje. Her beskrives Skansen som *Rundelen, en oppkastet Vold med en Grav, efter formeening levninger af en befæstning, maa ske heller en Vold hvor en bygning har staaet i de Catholske Tider da Tromsøen tilhørte Canonici i Trundheim*. Her må det bemerkes at denne kilden ikke sier at bygningen som stod på Skansen var en kirke. Det er kun en formening om at befestningen som sådan var fra den katolske tid, altså fra før 1537.

På en tegning av Tromsø fra om lag 1806, utført av Lorentz Skancke, er Skansen tydelig gjengitt. Jordvollene er godt markert, og vollens østside ligger ned mot fjæra ytterst på neset.



Bilde 2. Skansen tegnet av Lorentz Skancke i 1806.

Skansen nevnes ikke mer før i 1878. Da skrev geologen Karl Pettersen en artikkel i Tromsøposten, der han gir en beskrivelse av Rundellen, som på den tiden var den vanligste benevnelsen på Skansen. Pettersen forteller i sin artikkel at så seint som omkring midten av 1800-tallet hadde Rundellen en vannfylt vollgrav. Han diskuterer samtidig navnet Skansen og hevder at Skansen eller Tollbodskansen var nye benevnelser fra den gang det ble montert kanoner her i forbindelse med napoleonskrigen (1808). Pettersen mener at stedet egentlig må ha hett Borgen, og at navnet skulle ha sin opprinnelse i Borgåsen på bakkekammen like overfor. Det er imidlertid større sannsynlighet for at Borgåsen har fått sitt navn fra Borgen nedenfor.

Noen år senere, i 1899, finner vi igjen Skansen omtalt. Amund Helland sier i sin beskrivelse over Tromsø Amt at *Skansen har været omgitt av grave, der endnu for en ca. 60 aar siden stod vannfylte.*

Arkeologiske undersøkelser

Skansen er en nærmest sirkelrund forhøyning ca. 50 m i diameter. Borgen ble anlagt på en naturlig morenerygg som utgjorde et nes. I forhold til de store danske kongeborgene fra 900-tallet har Skansen en beskjedne størrelse, men ut over det finnes det flere typologiske likhetspunkter.

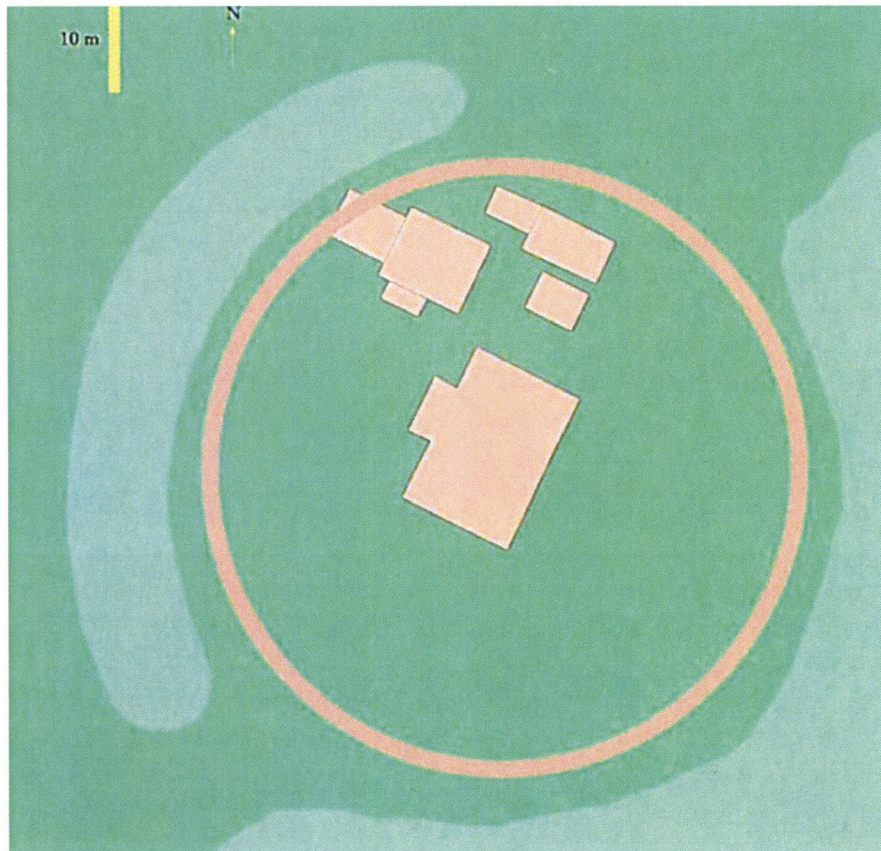
Den første arkeologiske undersøkelsen på Skansen ble foretatt i 1973 (Jens Storm Munch). Vollområdet på Skansens nordvestre side ble undersøkt. Det framkom en mur i ytterkanten av vollen. Ved denne undersøkelsen ble det ikke gjort funn som kunne antyde Skansens alder, men hypotesen om at Skansen hadde vært et forsvarsanlegg ble styrket. I 1990 ble det foretatt en ny arkeologisk undersøkelse (Reidar Bertelsen). Utgravningen ble lokalisert til vollområdet på nordøstsiden av anlegget. Undersøkelsen viste at det går en lav støttemur rundt hele Skansen, muligens en kistemur med en kjerne av jord. Det har sannsynligvis vært en jordvoll på toppen av muren. Det ble funnet en pilespiss av jern, en type pilespiss som har en lang bruksperiode (900- til 1300-tallet). Spissen ble funnet i grus som ble oppfattet som tilhørende festningsvollen og kom etter alt å dømme inn i festningsvollen i Skansen brukstid.

I 1991 og 1992 ble det igjen foretatt arkeologisk utgravning på Skansen (Reidar Bertelsen). Det ble nå åpnet et felt som skar tvers gjennom vollen i nord. Ringmuren, som ble funnet både i 1973 og i 1990, framkom også her. Vollgraven, som har gått rundt og på yttersiden av Skansevollen, ble identifisert. Det ble ikke gjort daterbare funn fra mellomalderen. I 1998 ble det igjen foretatt utgravning på Skansen (Keth Lind). Undersøkelsen ble nå lagt til Skansens sentrale indre område like sør for den gamle Tollbodbygningen. Under humuslag med moderne funn (1800-1900-tallet) framkom det et forholdsvis tykt lag med finkornet grus uten antydning til verken gjenstandsfunn eller organisk materiale. Gruslaget var sannsynligvis påført i den hensikt å planere og jevne ut festningsens indre område da Skansen ble anlagt. Under gruslaget framkom den opprinnelige morenen.

Grusmasser som for noen år siden framkom ved Tromsø kommunes gravearbeider på utsiden av Skansens nordvestside (rester av vollgraven ble identifisert også her) er av samme sort som den påfylte planeringsmassen. Det kan se ut som at en har brukt grusmassene fra graving av vollgraven til planering av Skansens indre områder. Sommeren 1999 foretok Tromsø kommune gravearbeider i forbindelse med restaurering av Bårstua inne på festningsområdet. Det ble i denne forbindelse åpnet en sjakt på nordsiden av bygningen. Tromsø museum overvåket gravearbeidet og det ble samlet inn organisk materiale til 14C-dateringer. Resultatet av disse viser at det har vært menneskelig aktivitet på Skansen fra om lag midten av 1200-tallet til begynnelsen av 1300-tallet. Men tidspunktet for Skansens tilblivelse er fortsatt et åpent spørsmål.

Sammendrag Skansens historie

Med bakgrunn i skrevne kilder og bildedokumentasjon fra 1700- og 1800-tallet samt flere arkeologiske undersøkelser vet vi i dag følgende om Skansens konstruksjon: Det går en steinmur, sannsynligvis en kistemur med en kjerne av jord, rundt hele Skansen. På toppen av muren har det etter alt å dømme vært en jordvoll. I tillegg antar man at det har vært utkikkspunkter av tre oppå vollen. Det må ha vært en vollgrav på Skansens vest- og nordvestside, sannsynligvis fylt opp av ferskvann fra en liten bekk i nærheten. Skansens østside og deler av sørsiden grenset mot sjøen.



Bilde 3. Vollgrav mot sør og vest. Sjøen mot sør og øst.
Tegnet av Reidar Bertelsen, Universitetet i Tromsø

Ut fra den historiske konteksten har det vært argumentert for to syn på Skansens alder. At festningsverket ikke nevnes i Håkon Håkonssons saga kan tyde på at de allerede var bygd tidligere. I den forbindelse har det vært pekt på rikssamlingsbestrebelsene til Olav Trygvasson og Olav Haraldsson. Typologisk passer en slik alder bedre enn 1200-tallet om en sammenligner med Sentral-Europa (Bratrein, Munch). Andre forfattere har valgt å ikke legge vekt på tausheten i Håkonsagaen der hovedpoenget er grunnleggelsen av det kongelige kapellet (Mariakirken) på Tromsøya. Den vedvarende uklarheten i forholdet til Novgorod om herredømmet over de nordlige kystene er en historisk kontekst som både kan begrunne kirkegrunnleggelsen og bygging av en befestning som markering av

kongens krav på herredømme over kysten nord til Tromsø. Festningstypen passer godt med den befestningsteknologien som var vanlig i Nordvest-Russland (Orlets øst for Arkhangelsk) også lenger opp i tid enn 1200-tallet (Ytreberg, Bertelsen, Lind). Interessant er det også at det ble det bygd befestninger av denne typen også på 1300-tallet i Skottland, Irland, Polen og Danmark. I tillegg var mange eldre festninger av denne typen fortsatt i bruk over hele Europa (Higham & Baker 1992, Meulemeester og O`Conor 2007).

Hvem som tok initiativet til at grensen skulle markeres med en borg og nåtid dette skjedde; et av middelalderens sterke maktsymboler, kan vi ikke si med sikkerhet, og vi vet heller ikke hvor lenge Skansen beholdt sin posisjon som grensemarkør og som uttrykk for en ny kulturell og politisk makt i nord. Fra midten av 1200-tallet flyttet denne grensen seg raskt nord- og østover. Allerede på begynnelsen av 1300-tallet ble Vardøhus festning bygd for å markere den nye riksgrensen mot den russiske statsmakten i øst.

Inngrep og skader på Skansen festningsverk

Det er viktig å få presentert alle synlige inngrep/skader på Skansen festningsverk. Samtidig er det også viktig å belyse de inngrep/skader som i dag ikke er synlige, og som til dels er godt kamuflert.

Bygningene inne på festningsområdet

Da Tollvesenet ble etablert i Tromsø i 1787 var Skansen den naturlige lokalisering. Hovedhuset og Bårstua ble begge bygd i perioden 1789-93 (bilde 4). Den nordlige halvdelen av hovedhuset har utgravd kjeller. Jordmassene under den sørlige delen er så vidt vi vet intakt. Det er bare delvis utgravd kjeller i Bårstua. Både under deler av hovedhuset og under Kårstua vil en kunne finne urørte masser/kulturlag fra før 1780-90-tallet. Disse eventuelle kulturlagene er særs viktig å få bevart. Det indre området av Skansen er etter 1790-tallet, og spesielt fra 1900-tallet påvirket av ulike virksomheter og gravearbeider. Da blir undergrunnen som er bevart fra før dette tidspunktet svært viktig i forbindelse med framtidig forskning på Skansens tilblivelse og bruk.

Det er i dag fem bygninger inne på området. Stolpebua/stabburet og sjåen står like øst for Bårstua, og ble oppført i 1850-årene. Også under begge disse kan det være kulturlag og jordmasser som kan gi viktig informasjon om festningens historie. Latrinen, like ved, ble bygd av tyskerne under 2. verdenskrig. 14C-dateringen som viste aktivitet på Skansen på 1200-1300-tallet ble tatt i området mellom Bårstua og latrinen (bilde 5).



Bilde 4. Hovedhuset og Bårstua. Foto: Stephen Wickler, Tromsø Museum, UiT



Bilde 5. Fra venstre: Bårstua, latrinen, stolpebua og stabburet. Foto: Stephen Wickler, Tromsø Museum, UiT.

Skyteskår, kanoner og stier

I forbindelse med napoleonskrigene ble det satt opp fire små 3-punds kanoner på Skansen i 1808. Det ble i den forbindelse gravd ut fire "skyteskår" i Skansevollen. Kanonene som står på Skansen nå er fra 1600-tallet og ble hentet fra Vardøhus festning i 1983. Da kanonene ble satt ut på festningsvollen i 1808 ble det samtidig gravd ut skyteskår. Festningsvollen har tidligere vært høyere, og skyteskårene har stått i kraftigere nedgravninger enn slik de framtrer i dag (bilde 6). Det er også flere gangstier inne på festningsområdet – det er uvisst når disse er fra, men mange er sannsynligvis anlagt i

forbindelse med lasarett og gamlehjemsperiode på Skansen på slutten av 1800- og 1900-tallet.



Bilde 6. Kanoner, skyteskår og gangsti .

Foto: Ragnhild Myrstad, Troms fylkeskommune

Festningsvollen og Polarmuseets kontorbygning

Tollvesenets kontorbygning ble oppført i 1840, og brukes i dag som kontor for Polarmuseet. Bygningen ligger tvers over veien for jordvollen på Skansens sørside. Med bakgrunn i et bilde tatt på slutten av 1880-tallet eller begynnelsen av 1890-tallet lå kontorbygningen på det tidspunktet tett inntil jordvollens sørside, og delvis oppå jordvollen (bilde 7). På et bilde (bilde 8) tatt av Ingstad ca. 1897 ser vi at det har skjedd store inngrep i jordvollen. Fra slutten av 1880-årene og fram til etter 2. verdenskrig tjente Skansen som epidemilasarett. Det er sannsynlig at gjerdet på Skansevollen og dagens vei inn til Skansen ble bygd i forbindelse med etableringen av lasarettet. I dag går det vei der jordvollen lå på slutten av 1800-tallet, og deler av området er definert som kulturminnets sikringssone (bilde 9). Av bilde 10 kan en bedre forestille seg hvor stort omfanget er av bortgravde festningsvollmasser. Mange kubikkmeter av festningsvollen er gravd bort i løpet av slutten av 1800-tallet, 1900- og 2000-tallet.



Bilde 7. Festningsvollen 1880-90-tallet – tatt fra Søndre Tollbodgate – fra vest mot øst.



Bilde 8. Festningsvollen med rester av vollgraven i forgrunnen ca. 1897. Foto: Olav Ingstad



Bilde 9. Festningsvollen 2012 – tatt fra Søndre Tollbodgate. – fra vest mot øst.
Foto: Mari Karlstad, Tromsø Museum



Bilde 10. Festningsvollen 1880-90-tallet (rødt) og 2012 (grønt). *Foto: Mari Karlstad, Tromsø Museum*

Det har på hele 1900-tallet og utover 2000-tallet vært gravd svært mye i dette området. Både veibygging, nedlegging av vann- og kloakkledninger, el.ledninger m.m. har vært med på å forstyrre og fjerne det som kunne indentifiseres som jordvollkonstruksjon. Det har på 2000-tallet vært utskiftninger av diverse ledninger her, og gravearbeidene har vært arkeologisk overvåket uten at det har vært mulig å indentifisere konstruksjonsdetaljer eller andre spor av jordvullen. Ett unntak må dog nevnes. I forbindelse med gravearbeid i sørøst framkom det som sannsynligvis er deler av fundamentkonstruksjon i forbindelse med festningsvollens grense mot fjæra i sør og øst. (bilde 25).

Trær

Flere av de store trærne som i dag står på Skansen er plantet tidlig på 1900-tallet og utover 1900-tallet. Planting av trær har sannsynligvis forbindelse med at Skansen fungerte som lasarett og senere gamlehjem. Det er ikke utenkelig at det har vært trær på Skansen tidligere også, men i følge bildet tatt på 1890-tallet var det i alle fall ikke trær på sørsiden av Skansen på det tidspunktet. Ett av trærne er imidlertid plantet i 2000 i forbindelse med utnevnelsen av Skansen som tusenårssted. De store trærne har store og kraftige røtter, noe som fører til at jordlagene på Skansen forstyrres. Store områder rundt trærne som står på vestsiden ligger åpent og eksponert til uten vegetasjon og med røttene godt synlige på overflaten (bilde 11). For å unngå ytterligere skader som følge av røttenes inntrengen i jordlagene bør alle trærne på Skansen hugges ned. Skansens siluett vil bli tydeligere dersom trærne fjernes, og Skansen vil framtre mer som en festning enn hva den gjør i dag.



Bilde 11. Trær på jordvollen på Skansens vestside. Foto: Ragnhild Myrstad, Troms fylkeskommune

Oppsamlingssted for skrot

Like på sørvestsiden av Bårstua ligger en ansamling med grusmasser og større stein (bilde 12). Flere av steinene kan virke som syllsteiner. Hvor denne ansamlingen stammer fra er uvisst, men i alle fall steinene kan ha sin opprinnelse i Skansens tidligere bygninger eller konstruksjon.



Bilde 12. Ansamling av grusmasser og stein på sørvestsida av Bårstua. *Foto: Ragnhild Myrstad, Troms fylkeskommune*

Veien inn til festningen

Tilkomstveien som skjærer seg gjennom jordvollen på Skansens sørvestside, ble sannsynligvis anlagt en gang på 1900-tallet. På bildet fra 1890-tallet var det kun en liten sti som slynget seg over jordvollen i denne delen av skansen. Sannsynligvis ble dagens tilkomstvei anlagt i forbindelse med lasarett og gamlehjem på Skansen fra tidlig 1900-tall. Opparbeidelsen av gårdsplassen mellom hovedhuset og Kårstua er sannsynligvis også fra engang på 1900-tallet. Tilkomstveien er et forholdsvis stort inngrep i jordvollen. Den er i dag brosteinlagt og en kan tydelig se av bilde 13 at veien skjærer seg gjennom jordvollen. På bilde 14 kan en se at brolegging og kantstein også er lagt i forbindelse med selve innkjørselen til Skansen. Her kan en også observere at det har vært gjort flere inngrep/avskavinger innover jordvollen. Inngrepene i jordvollen framtrer som hakk/terrasser.



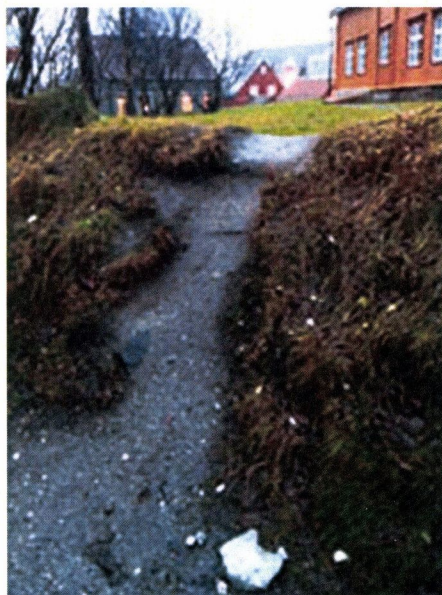
Bilde 13. Tilkomstvei til det indre området av Skansen
Foto: Ragnhild Myrstad, Troms fylkeskommune



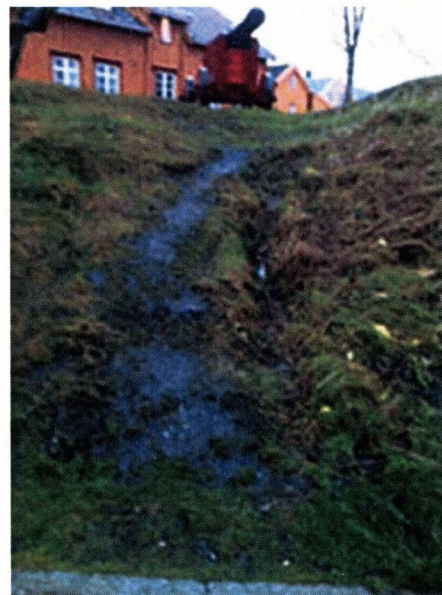
Bilde 14. Innskjæring i forbindelse med tilkomstvei
Foto: Ragnhild Myrstad, Troms fylkeskommune

Stier over festningsvollen

Tre av stiene som går over jordvollen har i lang tid vært nyttet som snarveier, og er ennå i bruk. Stiene skjærer seg ned i jordvollen og jordlagene er eksponert for erosjon og inntrenging av oksygen (bilde 15 og 16). Dersom det inne i jordvollen skulle finnes seg organisk materiale av et eller annet slag kan nedbryting av disse framskyndes ved en slik eksponering.



Bilde 15. Sti over jordvollen på nordøstsiden
Foto: Ragnhild Myrstad, Troms fylkeskommune



Bilde 16. Sti over jordvollen på østsiden.
Foto: Ragnhild Myrstad, Troms fylkeskommune

Parkering inne på festningsområdet

Brukerne av bygningene inne på festningen nytter området til parkering (bilde 17). Det parkeres både på gruset gårdsplass og delvis på gressplen. Det er registrert slitasje på jordlag som ligger åpent til langs adkomstveien opp til festningen og på gressbakken oppe på selve jordvollen.



Bilde 17. Parkering ved bygningene innenfor Skanseområdet.

Foto: Ragnhild Myrstad, Troms fylkeskommune

Av andre inngrep i Skansen må nevnes en kabelgrøft, dekket med teglstein, som ble observert i forbindelse med arkeologiske utgravninger i 1991/92 og 1998, og går i nord-sør retning langs hele østsiden av hovedhuset. Gjerdet (bilde 1 og 8) rundt og oppå Skansevollen er nå fjernet, og ble sannsynligvis satt opp på 1900-tallet i forbindelse med Tromsø kommunes epidemilasarett og gamlehjem på Skansen. Fjerning av gjerdet har gitt Skansen et mer spesifikt festningspreg. Av inngrep i Skansens må også nevnes arkeologiske undersøkelser foretatt i 1973, 1990, 1991 og 1998. Disse inngrepene står imidlertid i en særstilling fordi en samtidig fikk ny og viktig kunnskap om Skansens historie og konstruksjon.

Rekonstruksjon av festningsvollen i nord

Tromsø kommune ved Tromsø Bymuseum gjorde på 1990-tallet et forsøk på rekonstruksjon av del av Skansevollen på nordvest siden. Rekonstruksjonsforsøket var ikke vellykket, i hovedsak fordi det ble brukt myrtorv. På bilde 18 kan en tydelig se inngrepet i jordvollen. Dette vollområdet av Skansen stikker seg ut i forhold til den øvrige festningsvollen. På bildet kan en tydelig se inngrepet i vollen.



Bilde 18. Forsøk på rekonstruksjon av jordvollen på 1990-tallet.
Foto: Ragnhild Myrstad, Troms fylkeskommune

Trapp over festningsvollen i vest

Det er anlagt en trapp over festningsvollen i vest, en snarvei til husene inne på festningsområdet (bilde 19). Det er uvisst hvorvidt trappefundamentene går inn i festningsvollen, men trolig gjør noen av festeanordningene det.



Bilde 19. Trapp over jordvollen på vestsiden av Skansen
Foto: Ragnhild Myrstad, Troms fylkeskommune

Skiltjungel og el.boks

Ved trappa i vest er det satt ned flere skilt; to trafikkskilt og ett skilt som forteller om Skansen som Tromsø kommunes tusenårssted (bilde 20). I samme område er det også satt ned en el.boks midt i festningsvollen (bilde 21).



Bilde 20. Skiltjungel i jordvollen på vestsiden
Foto: Ragnhild Myrstad, Troms fylkeskommune



Bilde 21. El.boks nedsatt i jordvollen på vestsiden
Foto: Ragnhild Myrstad, Troms fylkeskommune

Transformatoriosk

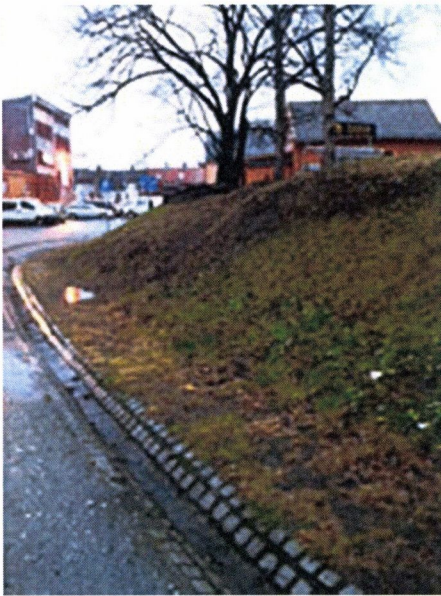
På vestsiden av festningsvollen er det oppført en transformatoriosk der den vannfylte vollgraven lå (bilde 22). Rester av vollgraven i vest ble identifisert i forbindelse med arkeologisk utgravning i 1973. I nord ble den samme vollgraven identifisert i forbindelse med arkeologisk utgravning i 1991/1992.



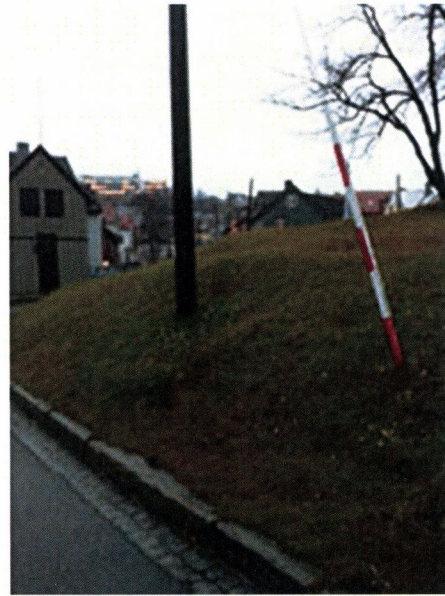
Bilde 22. Transformatoriosk i "vollgraven" på festningsvollens vestsida.
Foto: June Åsheim, Tromsø Museum

Kantstein og stolpe

For å forskjønne området rundt Skansen ble det på midten av 2000-tallet lagt ned kantstein på vest og sørsiden av festningsvollen, tett inntil nåværende vollgrense. På bilde 23, som viser utsnitt av vestsiden, kan en tydelig se at også her er det foretatt en avskaving av festningsvollen. På sørsiden likedan. I tillegg er det her satt ned en bardunert stolpe. Av bilde 24 kan en tydelig se at inngrepet rundt stolpen avtegner seg som en nedsenket sirkel.



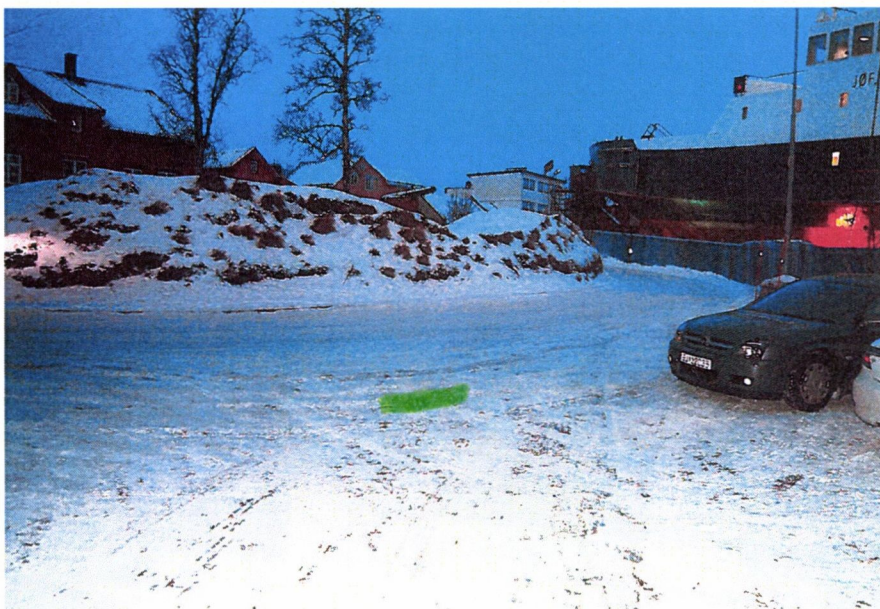
Bilde 23. Avskaving i jordvollen. Sørvestsiden Sørsiden. Foto: Ragnhild Myrstad, Troms fylkeskommune



Bilde 24. Bardunert stolpe nedsatt i jordvollen. Foto: Ragnhild Myrstad, Troms fylkeskommune

Andre virksomheter rundt Skansen på 1900-tallet og utover 2000-tallet

Virksomheter rundt Skansen på 1900-tallet og utover 2000-tallet har ført til store inngrep, spesielt i jordvollen. På 1990- og 2000-tallet har det vært flere arkeologiske overvåkinger av gravearbeider både innenfor Skanseområdet og utenfor jordvollen. Disse gravearbeidene har vært i regi av Tromsø kommune, Telenor m.fl. Det har vært utskiftninger av vann- og kloakkledninger, el.kabler, telekabler m.m. De aller flest av disse gravearbeidene har vært foretatt i allerede omrotete og påfylte masser. Unntaket er de to nevnte overvåkingene; i 1999 inne på Skansen området og i 2007 utenfor festningsvollen på sørøstsiden (bilde 5 og 25).



Bilde 25. Sørøstgrense for festningsfundament mot fjæreamrådet (merket grønt).

Foto: Stephen Wickler, Tromsø Museum, UiT.

I 2007 gav en arkeologisk overvåkning av gravearbeider på sørøst siden av Skansevollen oss en pekepinn på hvor grensen mellom festningsvollen og strandsonen/fjæra har ligget i middelalderen. Det ble observert en steinmur/forstøtningsmur som tolkes som en del av det ytre og nedre rammeverket for festningen mot sørøst (avmerket med grønt på bilde 24). Utstrekningen her stemmer godt overens med jordvollen i sørvest som gjengis på bilde 7. I middelalderen gikk sjøen helt opp til festningvollen i sør og i øst (bilde 26).



Bilde 26. Festningsvollens formodentlige opprinnelige utstrekning mot

sjøen/fjæra i sør og øst (merket grønt av Tromsø Museum). *Foto: Siri Vaggen Olsen, Bladet Tromsø.*

Forskjønning av arealene utenfor nytt boligkompleks

Bilde 26 viser innskjæring i festningsvollen i sørøst. Det ble satt ned kantheller i "grensen" mot vollen i forbindelse med utbedring og forskjønning av utareale og vei i tilknytning til ny boligblokk. Hvorvidt innskjæringen/avskavingen av festningsvollen ble utført samtidig med nedsetting av kantstein er uvisst, men trolig er inngrepet gjort på 2000-tallet.



Bilde 27. Avskavet festningsvoll i sørøst. Foto: Stephen Wickler, Tromsø Museum, UiT.

Tungtransport og snøbrøyting

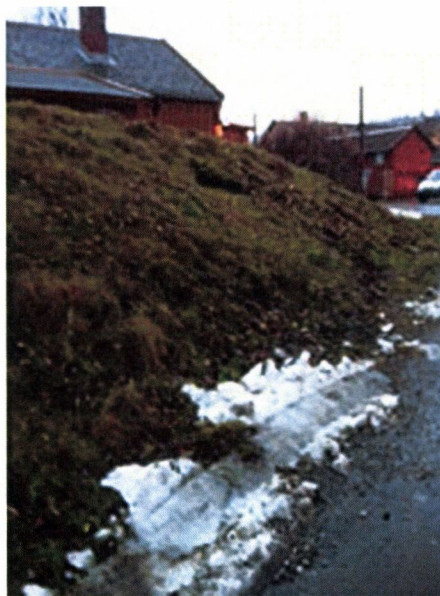
Kjøring med tunge kjøretøyer opp langs jordvollens ytterside og snøbrøyting langs festningsvollen, spesielt i sørøst og øst har medført betydelige skader på festningsvollen. Snøbrøyting har tydelig skavet vekk jordmasser fra 0,30 m opp til 1 m fra dagens ytterkant av vollen. Dette gjelder spesielt på østsiden hvor en kan se klare skader langs vollkanten i en lengde på om lag 70 m. Det er også tydelige kjørespor langs vollfoten og til dels opp langs vollen etter kjøretøy. I forbindelse med det nye leilighetskomplekset som ble bygd på 2000-tallet var det stor anleggstrafikk som har ført til skader på vollen. Bildene 27, 28, 29, 30 og 31 viser eksempler på skadeomfanget.



Bilde 28. Kjørespor i jordvollen etter tunge kjøretøyer. Skansens nordøstre side.
Foto: Ragnhild Myrstad, Troms fylkeskommune



Bilde 29. Skade på jordvollen i øst. Snøplogen?
Foto: Ragnhild Myrstad, Troms fylkeskommune



Bilde 30. Skade på jordvollen i øst. Kjørespor.
Foto: Ragnhild Myrstad, Troms fylkeskommune



Bilde 31. Kjørespor/plogspor i jordvollen på Skansens nordøstre side.
Foto: Ragnhild Myrvold, Troms fylkeskommune

Avbøtende tiltak for flere av skadene/inngrepene

Alle planlagte inngrep/tiltak i kulturminnet og i nærheten av kulturminnet må innmeldes til kulturminnevernet.

De fleste av skadene som er påført Skansen festningsverk kan ikke repareres uten å foreta omfattende rekonstruksjoner. Dette gjelder for eksempel de store inngrepene i festningsvollen, hvor flere kubikkmeter av vollen er borte (bildene 7, 8, 25 og 26).

Vi foreslår imidlertid at det nedsettes en gruppe som skal utrede mulighetene for å gjenskape vollgraven i vest (bildene 3, 8 og 22).

For mange av de mindre skadene og inngrepene kan en sette inn ulike tiltak for å avbøte skadene:

Stiene (snarveiene) som går over festningsvollen må såes igjen, og det må settes opp fysiske hindringer slik at disse stiene ikke kan benyttes. Stiene graver seg ned i

festningsvollen og blir dypere og videre for hvert år. Alle sår i jordvollen må istandsettes og såes til (bildene 15 og 16).

Trærne som er plantet på festningen må hugges ned. Røttene forårsaker skade i jordlagene både i vollen og i de indre delene av festningen. Store områder rundt trærne ligger i dag åpent og eksponert til. Når trærne er hugget ned må områdene de har stått i såes til (bilde 11).

Festningsområdet må ikke være et oppsamlingssted for skrot. Det må foretas en generell opprydding innenfor av hele festningsområdet (bilde 12).

Parkeringsplassen inne på festningsområdet må, dersom den skal benyttes, fysisk adskilles fra de omkringliggende områdene inne på festningen. Kjøring med biler utenfor det tilrettelagte parkeringsområdet fører til at jordlag forstyrres. Brøyting opp tilkomstveien og på parkeringsplassen må utføres med varsomhet. Det må settes opp brøytestikker som fysisk verner de områdene som ikke er brolagt/asfaltert. Det er ønskelig at det indre av festningsområdet ikke benyttes til parkering. I et langtidsperspektiv vil kjøring og parkering inne på festningsområdet utvilsomt bidra til ytterligere slitasje av festningen (bilde 13 og 17).

Det må ryddes opp i den delen av festningsvollen på sørsiden som en forsøkte å rekonstruere på 1990-tallet. Slik vollen fremstår i dag skiller den seg tydelig fra resten av festningsvollen. Hvilke tiltak som skal iverksettes er imidlertid uvisst (bilde 18).

Skilt og stolper som i dag står i festningsvollen skal ikke erstattes med nye skilt/stolper. Skilt og stolper må settes i god avstand til kulturminnet (bildene 20, 21 og 24).

All kjøring langs kulturminnet i øst må stoppes, og veien sperres av. Kjøring i sør, vest og i nord må begrenses til et minimum og snøbrøyting må utføres etter anvisning fra kulturminnevernet. Alle sår/skader i jordvollen må repareres og sikres slik at ytterligere erosjon stoppes. Spesielt gjelder dette området i øst mot Tromsø skipsverft. Her må det settes opp fysisk sperre i flere år framover slik at skadene kan få tid til å gro skikkelig igjen (bildene 27, 28, 29, 30 og 31).

Det må settes opp et skilt som markerer Skansen festningsverk som et fredet kulturminne. Nåværende skilt markerer Skansen kun som Tromsø kommunes tusenårssted.

Avslutning

Til tross for alle skadene som er påført Skansen opp gjennom tidene (de fleste på 1900-tallet) er Skansen likevel et godt bevarte vollsted av denne typen. Troms fylkes tidligere fylkeskonservator Jens Storm Munch sa det slik: *Dette er et unikt kulturminne både i nasjonal og internasjonal sammenheng. Det burde tilsi at vi behandler det med all mulig respekt. Et slikt festningssted må ligge fritt og synlig, med god kontakt til og fra sundet.*

Avslutningsvis, og som et tankekors, kan Karl Pettersens artikkel i Tromsøposten (1878) få bli de siste ord i denne sammenheng: *Vort sted er som Byanlæg forholdsvis ungt og vil som saadant ikke kunne ventes at indeslutte noget, der peger tilbage paa synderlighedenfarne tider. Alene Tolbodskansen ligger her som et Minde fra en Tid, der ikke tilhører vor. Det vidner jo i Regelen fordelagtig for et Folks Aandstrin, at det omhyggeligen freder om sine Forminder. Det vil derfor ogsaa i flere Henseender visselig være vel, om vort Sted vilde frede om denne sin eneste Fornlevning, og i ethvert Tilfælde lade den henligge urørt, indtil det gennem nærmere Undersøgelser bestemtere lader sig afgjøre, hvorvidt der kan være nogen Grund til fremdeles at søge den hegnet.*

Litteratur:

- Bertelsen, R. og Chruickshank, M. 1991: Skansen i Tromsø. Rapport fra feltkurs i september 1990. *Stensilserie B nr. 30. Juni 1991*. Universitetet i Tromsø 1991.
- Bertelsen, R. 1994: *Tromsø gjennom 10000 år. Fra boplass til by – opp til 1794*. Red. Sandmo, A.K., Bertelsen, R. og Høgsæt, R. Tromsø 1994.
- Bratrein, H.D. 2000: Skansen – det gjenstridige kulturminnet i *Bladet Tromsø* 22.03.2000
- Higham R. og Baker, P. 1992: *Timber Castles*. London 1992.
- Lind, K. 2000: Den gamle borgen Skansen. *Tromsøboka – den andre*. Red. Christensen, P., Hegstad, S., Jensen, U. og Smaaskjær, S. Tromsøboka AS. Tromsø 2000.
- Meulemeester J. De og O`Conor 2007: Fortifications. I Graham-Campbell & Valor (eds) *The Archaeology of Medieval Europe Vol 1*. Århus, Århus University Press.
- Munch, J.S. 2005: 1000-årsstedet Skansen gjennom tusen år. *Tromsøboka – den fjerde*. Red. Christensen, P., Hegstad, S., Jensen, U. og Smaaskjær, S. Tromsøboka AS. Tromsø 2005.
- Ytreberg, N.A. 1946: *Tromsø bys historie. Første bind*. Tell forlag. Oslo 1946.
- Topografisk arkiv Tromsø Museum *Flere rapporter fra Tromsø Museums arkeologiske overvåkninger på Skansen*.