

Rapport Kunst og inventar nr 1/2007

A-6 Rødernes kirke

Skade på døpefont

Brit Heggenhougen



Fig. 1. Døpefonten i Rødernes kirke

1. Bakgrunn

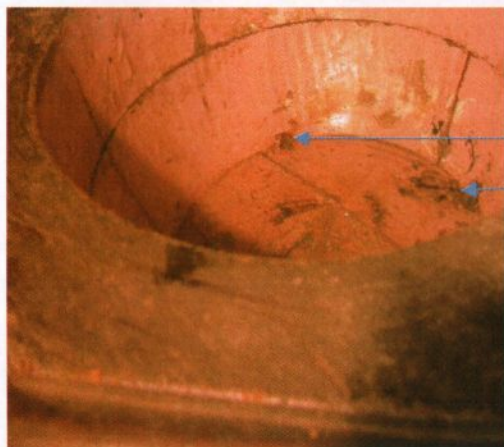
Etter forespørsel fra Riksantikvaren utførte NIKU reparasjoner av bruddskader på døpefonten i Rødenes kirke i desember 2005. Det ble samtidig foretatt en enkel tilstandsundersøkelse av døpefonten.

2. Beskrivelse

Døpefonten er fra tidlig 1700-tall, og er utført i tre. Rundt døpefontens søyle står fire puttier og holder oppe dåpsfatet. Døpefontens sokkel og dåpsfat er rikt utskåret med bladornamentikk. Nede i dåpsfatet står en eldre messingkanne. Hele døpefonten er overmalt.

3. Tilstandsbeskrivelse

Puttiene var opprinnelig festet til sokkelen og dåpsfatet med runde tapper. I dag er de festet med sekundære skruer fra innsiden av dåpsfatet. To av puttiene er i tillegg festet til sokkelen med sekundære skruer. Skruhodene er kittet over og overmalt. De to andre puttiene er festet til sokkelen ved at de er kilt fast med pålimte korkbiter under fotsålene.



Sekundære skruer



Fig. 3. Kork under fotsåle

En av puttiene som var kilt fast hadde løsnet fra festet, og en del av figurens klede og to biter av venstre fot var brukket av. De tre løse bitene var tatt vare på, og bruddflatene var uskadet. Foten har også ved en tidligere anledning blitt reparert. En av de andre puttiene hang skjevt fra spikerfestet i hodet.



Eldre reparasjon

Fig. Bruddflate på venstre fot. Tidligere reparasjon på høyre fot

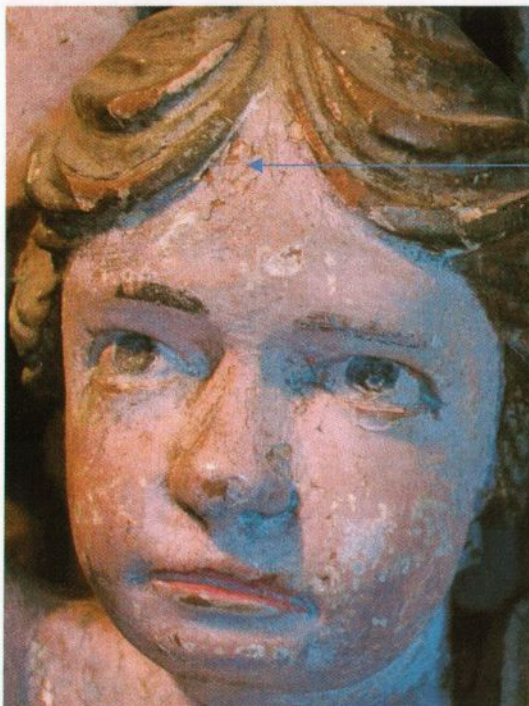
Dåpsfatet er opprinnelig limt sammen av flere trestykker, og det er en del sprekkdannelser langs limfugene.



Sprekk langs fuge

Fig. 4. Sprekkdannelser i treverket

Det er omfattende avskallinger i malingslaget. Mindre avskallinger går ned til grunderingslaget, mens større skader går ned til treverket. Det er i tillegg en del områder med oppskallinger. Disse er stive, og brytes lett av ved berøring.



Oppskallinger

3. Behandling

Løse trebiter ble limt på plass med Casco trelim. Bruddflatene mellom bitene var uskadet, og det gikk lett å få bitene på plass. Før puttien ble satt på plass ble det kilt inn nytt treverk ned i skruhullet i hodet. Hullet var blitt for romt og ga lite feste for skruen. Det samme ble gjort med den løse puttien som kun hang fra skruen fra dåpsfatet. Begge fikk i tillegg en liten trekile under foten for bedre feste.

4. Videre vedlikehold

Døpefonten har ikke fast plass i kirken, men flyttes rundt etter behov. De mekaniske skadene på dåpsfatet har trolig oppstått på grunn av belastningen ved flyttingene. Områder med oppskallinger skades lett ved flytting og malingslag går tapt. Det er derfor viktig at døpefonten bør få en fast plass i kirken.

NIKU foreslår at døpefonten restaureres. Dette innebærer at oppskallingene festes og avskallingene retusjeres. Arbeidet må utføres av konservator.

Oslo 08.01.2007


NIKU v/ konservator Brit Heggenhougen