

Rapport Konservering 65/5/2008

A 144 Hedalen stavkirke, Sør-Aurdal
kommune, Oppland.
Behandling av "Jesus i Getsemane",
et maleri fra 1691

Christina Spaarschuh
Mille Stein



"Jesus i Getsemane." Lerretsmaleri fra 1691, fotografert i Hedalen stavkirke.
Foto: Birger Lindstad, 2007

Om prosjektet

På oppdrag fra Riksantikvaren har NIKU undersøkt og behandlet fire inventarstykker fra Hedalen stavkirke: et *middelalderkrusifiks* og *korpus til et helgenskap*, et *lerretsmaleri* fra 1691 og et *tresnitt* fra 1770-årene.

Prosjektet besto av et forprosjekt og et gjennomføringsprosjekt. I forprosjektet (2005 -2006) ble nivået for undersøkelsen og behandlingen av gjenstandene definert (Stein 2006). I gjennomføringsprosjektet ble gjenstandene undersøkt, dokumentert og behandlet (2006 – 2007).

Christina Spaarschuh har behandlet lerretsmaleriet. De øvrige objektene er dokumentert i NIKU upubliserte rapporter 65/1/2008(middelalderkrusifikset), 65/2/2008 (corpus til helgenskapet) og 65/4/2008 (tresnittet). Undersøkelseresultatene vedrørende krusifikset og madonnaskapet er publisert som NIKU rapport 25, 2008.

Alle gjenstandene ble returnert Hedalen stavkirke 7.6.2007.

Prosjektopplysninger, delprosjekt 3

Prosjekttittel: A 144 Hedalen stavkirke. Behandling av fire objekter
 Oppdragsgiver: Riksantikvaren/Stavkirkeprogrammet
 Prosjektnummer: Forprosjekt: 1561761. Hovedprosjekt:1562025
 Prosjektleder: Malerikonservator/forsker Mille Stein
 Prosjekt-
 medarbeider: Malerikonservator Christina Spaarschuh

Samarbeids-
 partnere: Transportfirmaet Exel Fine Art.
 Fotograf Birger Lindstad
 Gjennomføring: 29.10. 2003 – 7.6. 2007
 Rapport: Desember 2008

Innhold

Om prosjektet.....	2
Prosjektopplysninger, delprosjekt 3	2
1: Beskrivelse	3
2: Historikk	4
3: Maleteknikk	4
4: Tilstand.....	5
4.1: Tidligere behandling.....	5
4.2: Tilstand før behandling 2006.....	6
5: Behandling	8
5.1: Konsolidering	8
5.2: Fernissfjerning	8
5.3: Retusjering.....	9
5.4: Fernissering	10
5.5: Blindramme.....	10
5.6: Pynteramme	10
6: Anvendte materialer	12
7. Fotoliste.....	13

1: Beskrivelse



**Figur 1. "Jesus i Getsemane", helopptak med ramme, før behandling.
Foto: Birger Lindstad, desember 2005.**

- Gjenstand: Lerretsmaleri
 Motiv: "Jesus i Getsemane"
 Datering: 1694
 Mål: 94,0 cm (m ramme)/ 89,8 cm (maleri) x 95,5 cm (m ramme)/ 87,6 cm (maleri) (hxb)
 Plassering: Hedalen stavkirke, på sydveggen i østskipet¹

Sigrd Christie har beskrevet maleriet slik: "Jesus kneler i gul kjortel, konturert med sort, disiplene i rød, blå og gul kjortel til venstre, i skyen til høyre engel i rød kjortel, med brunt kors og kalk. I bakgrunnen blå fjell og Jerusalem med røde bygninger. Rødlig himmel, gulbrun bakke i forgrunnen, mørkere melomgrunn, hvor figurene er plassert. Nederst sort felt med hvit fraktskrift "Denne Taffle haffuer Stepan Ingebretsøn Hadeland og hans kiere Hustrue Anne Gudmunds datter for æret Till Hedals kiercke. Anno 1694".ⁱⁱ

2: Historikk

NIKU er ikke kjent med noen skriftlig kilde som forteller om maleriets historie før 1938, da Riksantikvaren begynte å planlegge behandlingen av maleriet. Et utydelig foto i Riksantikvarens arkiv (Rap1 18x24-8), tatt før kirkens ombygging, viser at det hang to malerier på sydveggen i koret. Det ene kan være "Jesus i Getsemane", men dette er høyest usikkert.

3: Maleteknikk

Lerretet er et grovt fiskebensvevet lerret (innslag x renning er 4 x 10 pr cm²).

Grunderingen er hvit og tykk. Grunderingen er trolig laget av kritt og lim. Over grunderingen ser det ut til å være et brunt isolasjonslag.

Malinglaget varierer i tykkelse og påføringsteknikk. Himmelen ser ut til å være undermalt med hvit maling. Over denne undermalingen er malingen påført så tynt (og semitransparent) at den hvite malingen skinner igjennom. Andre steder igjen er malingen opak og tykkere. Malingen er trolig en limfarge. Maleriet er tidligere fernissert med en naturharpiksfenniss. Fernissen er ujevnt påfør.

4: Tilstand



Figur 2. "Jesus i Getsemane", helopptak i sidelys, før behandling.
Foto: Birger Lindstad, desember 2005.

4.1: Tidligere behandling

Ifølge rapporter i Riksantikvarens arkiv ble maleriet dublert i 1943 - 44. Arbeidet ble i følge korrespondansen mellom menighet og Riksantikvaren påbegynt allerede i 1941. Riksantikvaren skrev 18.1.1943:

*"De materialer som trenges til selve restaurering, har det lyktes oss og skaffe. Men lerret, som maleriene må spennes opp på, vet ikke noen råd med her. Det går imidlertid meget godt an å bruke sekkestrie, og vi går utfra at bygden kan skaffe så mange gode sekker at der bli nokk til alle maleriene. Der må regnes litt rikelig, der det går en del vekk. Sekkene må være rengjort."*ⁱⁱⁱ

Det foreligger ingen behandlingsrapport over denne behandlingen. Men maleriet ble dublert med sekkestrie. Dubleringsklisteret ser ut til å være tilsatt et hvitt pigment. På

dubleringslerretets bakside er det områder med voks. Voksen kan ha vært brukt til å forsegle sekkestrien slik at dubleringslimet ikke ble presset ut gjennom den meget åpne veven.

Fotografier tatt før behandling (Væring 1943) viser at maleriet hadde store deformasjoner i lerretet, mange og store avskallinger og en ujevn og mørknet ferniss. Foto tatt etter behandling (Væring 1944) viser at maleriet ikke ble rensset for ferniss, og at avskallingene ikke ble retusjert (bortsett fra noen få langs malerikantene). Arbeidet ble utført at malerikonservator Gerhard Gotaas.

4.2: Tilstand før behandling 2006



Figur 3. "Jesus i Getsemane". Detalj nedre høyre hjørne, før behandling.
Foto: Birger Lindstad, desember 2005.

Bunnmaterialet

Bunnmaterialet bestående av originallerret og dubleringslerret så ut til å være stabilt. Enkelte steder var det ikke feste mellom original- og dubleringslerretet. Dette ble vurdert til ikke å true stabiliteten. Bunnmaterialet var stivt, deformert og bulkete (fig. 2), trolig pga det tykke hygroskopiske grunderingslaget, dubleringen og impregneringen. Grunderingslaget har reagert på fukt og har krympet mens dubleringen og impregneringen har gjort lerretene stive.

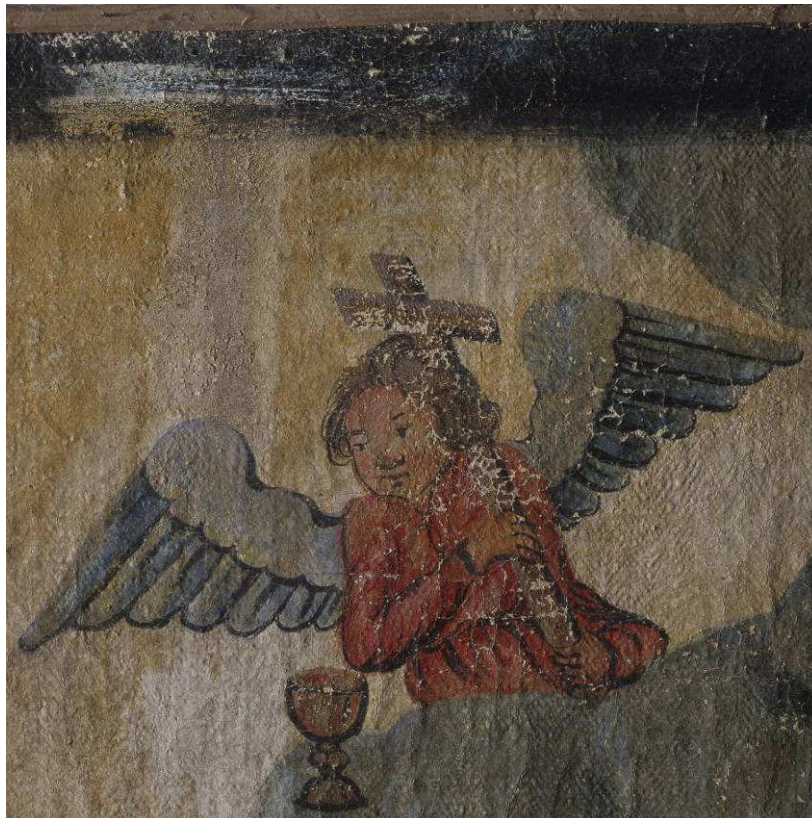
Det opprinnelige lerretet hadde et lite hull (2 x 1,5 cm) i nedre høyre hjørne og det manglet en bit i øvre høyre hjørne (1 – 1,5 x 18 cm). Begge hull ble støttet av dubleringslerretet.

Malerikantene var skjult av papirtape (fig. 2, 3). Muligvis er oppspenningskanten langs nedre billedkant tapt.

Grunderings- og malinglaget

Grunderings- og malinglaget var meget ustabil, med mange opp- og avskallinger. Særlig i svarte, tykkere malingslag langs billedkanten (fig. 3), men også i områder med andre opake og tykkere malingslag var det store og harde avskallinger og oppskallinger (se fig. 4, engel). Malingen binder dårlig til grunderingen. Avskallinger i form av hvite flekker ses over hele maleriet. Krakeleringene var åpne og skålformete og går ned til lerretet.

Maleriet har store vannskader som ses som vertikale, hvite skjolder ned over bildet (fig. 1, 4). Her er malingen nedbrutt med små oppskallinger. Disse vannskader er ikke synlig på foto av maleriet, tatt etter behandling 1944.



**Figur 4. "Jesus i Getsemane". Detalj engel i himmelen, før behandling.
Foto: Birger Lindstad, desember 2005.**

Ferniss

Fernissen hadde gulnet betydelig (se fig. 1, 2). Den var nedbrutt og stedvis tapt på grunn av at vann(?) har rent ned over maleriet og løst underliggende limfarge. Fukt har også forårsaket at fernissen enkelte steder var blitt hvit og ugjennomsiktig (se fig. 4). Andre steder hadde fernissen krympet, trolig på grunn av varmebehandlingen under dublering i 1943 -1944.

Fernissen hadde ujevn i glans.

Pynterammen

Malingen på pynterammen var nedslitt. Den svarte fargen hadde store og små oppskallinger. Pynterammen ble sannsynligvis retusjert i 1943-1944. Pynterammen har ingen fals, slik at den var festet med bøyet spiker til blindrammen. Konstruksjonen var enkel og i stabil stand.

5: Behandling

NIKU vurderte å fjerne dubleringslerretet, da maleriet på grunn av dubleringen hadde mistet fleksibilitet. Dubleringen hindret også utbedring av deformasjonene i lerretet og malinglaget. Men siden dubleringen fremdeles er stabil og tilstanden til malinglaget tydeligvis ikke blir forverret av dubleringen, var det ingen teknisk grunn til å fjerne dubleringslerretet. En slik behandling ville dessuten ha medført en stor belastning på maleriet. Deformasjonene og stivheten kan aksepteres.



Figur 5. "Jesus i Getsemane". Detalj engel i himmelen, etter behandling.
Foto: Birger Lindstad, 2006.

5.1: Konsolidering

Konsolideringen var tidkrevende og vanskelig på grunn av de forskjellige skader i malinglaget. I første omgang ble områder med nedbrutt maling og små oppskallinger konsolidert med størlim 2 %. Limet ble påført gjennom tynt japanpapir og malinglaget forsiktig presset ned med en flat pensel. Overskuddet ble fjernet med tørkepapir. I store, harde oppskallinger ble limet dryppet inn i skadene med en spisspensel. Etterpå ble oppskallingene forsøkt planert ned med varmeskje. Denne metoden og viste seg utilstrekkelig. 2/3 av overflatene måtte rebehandles. I andre omgang ble disse områdene behandlet med en sterkere og tykkere limløsning, bestående av 5 % størlim og 10 % hvetestivelse i forhold 1:1. Limet ble påført med flat pensel gjennom japanpapir og overskuddet fjernet med tørkepapir. Oppskallingene ble lagt ned med varmeskje.

5.2: Fernissfjerning

Fernissen ble fjernet med isopropanol/destillert vann i forhold 3:1. Fjerning av den nedbrutte og gulnete fernissen gjorde motivet mye tydeligere, særlig i himmelpartiet (fig. 5, 7).

5.3: Retusjering

Etter at fernissen var fjernet ble retusjeringsmetode og -omfang diskutert med Riksantikvaren v/ Ellen Devold og Iver Schonhowd. Det hvite grunderingslaget, synlig i de store avskallingene langs maleriets kanter og i mindre områder i midtpartiet, forstyrret lesbarheten av maleriets motiv. Det ble bestemt å dempe disse skadene med retusjer påført i skraveringsteknikk, slik at motivet kunne leses lettere. Retusjeringen ble utført slik at fargetonen ble lysere enn fargetonen til det omsluttende malinglaget (fig. 6, 7). Det ble anvendt gouachefarger til retusjering.^{iv}



Figur 6. "Jesus i Getsemane". Detalj nedre høyre hjørne, etter behandling.
Foto: Birger Lindstad 2006



Figur 7.a og b: "Jesus i Getsemane". Helopptak, etter behandling, for og bakside.
Foto: Birger Lindstad, 2006.

5.4: Fernisering

Fordi malingen er vannløslig må malingen beskyttes mot vann og støv. Derfor ble maleriet fernissert. Tilstanden på maleriet med deformasjoner, ujevn overflatestruktur og nedbrutt maling gjorde at det ble valget å bruke en forholdsvis matt ferniss, selv om den opprinnelige fernissen mest sannsynlig var blank da den ble påført. En blank ferniss ville forsterke oppfatningen av den ujevne overflaten pga ulike lysrefleksjon i deformasjonene.

Maleriet ble penselfernissert med MS2A standard/matt (H. Lank) 1:1(vol).^v Det ble valget den syntetiske harpiks MS2A fordi den er testet til å ha lengre bestandighet enn naturlige harpikser. MS2A er en syklisk ketonharpiks som har liknende optiske egenskaper som dammar.^{vi}

5.5: Blindramme

Maleriets bakside og blindrammen ble renset med støvsuger og pensel. Et av de fire trestykker som var limet på hjørnene av blindrammen hadde løst og ble limet på plass igjen (fig. 7b). Til dette ble brukt fiskelim.

5.6: Pynteramme

Løs maling på pynterammen ble konsolidert med størlim 2 % gjennom japanpapir. De mest skjæmmende avskallinger ble retusjert med gouache. Pynterammen ble festet til blindrammen med aluminiumsbeslag (fig.7b). Nytt oppheng for maleriet monteres på blindrammen ved retur til Hedalen kirke.



Figur 8. "Jesus i Getsemane". Helopptak etter behandling.
Foto: Birger Lindstad 2007.

6: Anvendte materialer

	Produkt	Beskrivelse	Produsent/forhandler
Konsolidering	Størlim	Kollagenprodukt fra størens svømmeblære	Kremer Pigmente (D)
	Hvetestivelse		Merck (D)
Fernissfjerner	Isopropanol	Isopropyl alkohol, tilsatt 2 % metylisobutylketon, CH ₃ CHOHCH ₃	Arcus (N)
	Deionisert vann		NIKU
Kitting	Modostuc	CaCO ₄ , BaSO ₄ , polyvinylacetat ^{vii}	Plasvero (I)
	Størlim	Kollagenprodukt fra størens svømmeblære	Kremer Pigmente (D)
Retusjering	Gouache farger	Bindemiddel gummi arabicum + pigmenter	Schmincke (D)
Fernisering	MS2A	Syntetisk harpiks (reduert cyclic keton resin – metylcyclohexanon + alkali alkohol)	Kremer Pigmente (D)
	Cosmolloid 80H eller 85 H	Mikrokrystallinsk voks	Kremer Pigmente (D)
	Exxsol D60	Exxsol D60. Iav aromatisk petroleum-nafta, C ₆ H ₁₄ C ₇ H ₁₆ C ₈ H ₁₈	Esso (N)
Diverse	Fisklim	Organisk lim	Ernst P. Ab (Sverige)
	Japanpapir	Ubleket, lite limt papir. 33gm ²	AMI (D)

7. Fotoliste

Film.nr.:		Fotograf:	B. Lindstad	Anm.:	Dokumentasjon av behandling NIKU p. nr 1562025 Fotoliste til vedlagte 2 CD
Årstall:	2006 - 2007	Anl.navn/objekt:	Hedalen/ lerretsmaleri før og etter behandling		
Top.nr:	A 144	Kommune:	Sør-Aurdal	Sogn:	

Neg./dias nr.	Motiv	Dias: <input type="checkbox"/>	Neg: <input type="checkbox"/>	Annet: <input type="checkbox"/>
016/CD 1	Lerretsmaleri "Jesus i Getsemane", med ramme, før behandling, tif			
017/CD 1	Lerretsmaleri "Jesus i Getsemane", før behandling, bakside tif			
018/CD 1	Lerretsmaleri "Jesus i Getsemane", uten ramme, før behandling, tif			
019/CD 1	Lerretsmaleri "Jesus i Getsemane", uten ramme, før behandling, tif			
020/CD 1	Lerretsmaleri "Jesus i Getsemane", detalj ø h hjørne, før behandling, tif			
021/CD 1	Lerretsmaleri "Jesus i Getsemane", detalj ø v hjørne, før behandling, tif			
022/CD 1	Lerretsmaleri "Jesus i Getsemane", detalj ø v hjørne, bakside, før behandling, tif			
023/CD 1	Lerretsmaleri "Jesus i Getsemane", detalj engel, før behandling, tif			
024/CD 1	Lerretsmaleri "Jesus i Getsemane", detalj Jesu ansikt, før behandling, tif			
025/CD 1	Lerretsmaleri "Jesus i Getsemane", detalj høyre billekant, før behandling, tif			
026/CD 1	Lerretsmaleri "Jesus i Getsemane", detalj skriftefeltet, før behandling, tif			
027/CD 1	Lerretsmaleri "Jesus i Getsemane", detalj n h hjørne, før behandling, tif			
001/CD 2	Lerretsmaleri "Jesus i Getsemane", uten ramme, etter behandling, tif			
002/CD 2	Lerretsmaleri "Jesus i Getsemane", med ramme, etter behandling, tif			
003/CD 2	Lerretsmaleri "Jesus i Getsemane", etter behandling, bakside tif			
004/CD 2	Lerretsmaleri "Jesus i Getsemane", uten ramme, etter behandling, tif			
005/CD 2	Lerretsmaleri "Jesus i Getsemane", detalj engel, etter behandling, tif			
006/CD 2	Lerretsmaleri "Jesus i Getsemane", detalj høyre billekant, etter behandling, tif			
007/CD 2	Lerretsmaleri "Jesus i Getsemane", detalj høyre billekant, etter behandling, tif			
008/CD 2	Lerretsmaleri "Jesus i Getsemane", detalj n h hjørne, etter behandling, tif			
009/CD 2	Lerretsmaleri "Jesus i Getsemane", detalj Jesu ansikt, etter behandling, tif			
010/CD 2	Lerretsmaleri "Jesus i Getsemane", detalj høyre billekant, etter behandling, tif			
011/CD	Lerretsmaleri "Jesus i Getsemane", med ramme, etter behandling, fotografert i kirken tif			

ⁱ Før behandling: Maleriet var festet til veggen med spikre slått gjennom pynterammen og inn i veggen

ⁱⁱ Christie, S. og Ola Storsletten (2005), Norges Kirker, Hedalen, www.niku.no

ⁱⁱⁱ Brev i Riksantikvarens arkiv. Seks malerier ble behandlet.

^{iv} Etter at maleriet ble montert i ramme og før maleriet skulle returneres Hedalen stavkirke ble retusjene langs rammekantene justert. I C. Spaarschus fravær ble dette utført av malerikonserverator Agnès Juste-Groene 5.-6.-6-2007

^v Samet, Wendy: Paintings Conservation Catalog Vol. 1, Varnishes and Surface Coatings, The American Institute for Conservation, USA 1998, p. 85.

^{vi} Op.cit. pp 81.

^{vii} Moffat, Elizabeth: Analyse de Modostuc, Institut canadien de conservation, rapport analytique de l'IIC SRA 3255, Ottawa 1993.