

NIKU Oppdragsrapport 163/2011

A 328 Rødven stavkirke, Rauma kommune, Møre og Romsdal. Tilstandsregistrering av kunst og inventar

Mille Stein



Middelalderkrusifikset i Rødven stavkirke.

Foto: NIKU 2011

Befaringsrapport. Bakgrunn

Kirke:	A 328 Rødven stavkirke. Bygget ca. 1300. Eldste bevarte deler er fra 1100-tallet. Kor og laftet sakristi fra 1600-tallet. Kirken gikk ut av daglig bruk i 1907, da ny soknekirke ble innviet.
Eier	Fortidsminneforeningen
Vernestatus:	Automatisk fredet. Kirken skal behandles i henhold til kulturminneloven og kirkeloven
Dato:	7.3. 2011
Kontaktperson:	Styreleder Fortidsforeningen, Romsdal avd. Knut Bryn
Tilstede:	Tidligere tilsynshaver Knut Otto Rødven. Malerikonservator/forsker Mille Stein og Tone Olstad, begge NIKU
Prosjekt:	15620324: Kvernes og Rødven stavkirker. Tilstandsregistrering.
Rapport:	17.8.2011
Merknad:	Rapporten omfatter ikke alle objekter eller alt inventar. Utvalget som er undersøkt og registrert er gjort mht. alder og antatt kulturhistorisk verdi

Tilstandsregistreringen ble utført i forbindelse med planlegging av ulike konserveringsaktiviteter i Riksantikvarens regi.

Tilstandsregistreringen har som mål å vurdere og registrere tilstanden på veggfast og flyttbart inventar og kunst, og å vurdere hvilke tiltak som er nødvendige for å sikre dette materialet for fortsatt bruk i kirkene. Tilstandsregistreringen skal brukes til å planlegge konservering av inventar og kunst i kirken.

Tilstanden ble undersøkt av Stein og resultatene ble umiddelbart registrert av Olstad i en tabell. Følgende data ble registrert:

- gjenstandstype (eksempelvis veggmaleri, prekestol, altertavle)
- mål på gjenstanden
- tilstandsbeskrivelse i prosa (beskrivelse av bevarings- og konserveringstilstand)
- skadeårsak
- tilstandsbeskrivelse registrert med tallverdiene 0 - 3, hvor
 - 0 betyr god tilstand, ingen behandling nødvendig
 - 1 betyr svake symptomer, behov for regelmessig overvåking, ordinært vedlikehold
 - 2 betyr middels kraftige symptomer, moderat behandling nødvendig
 - 3 betyr kraftige symptomer, omfattende behandling nødvendig

Denne rapporten er et sammendrag av disse registreringer.

Fotografier er tatt på befaringen av Tone Olstad, NIKU, og er tilgjengelig hos Riksantikvaren.

Sammendrag av tilstandsregistreringen i Rødven stavkirke:¹

Kunst/inventar registrert i så dårlig stand (2) at konsolidering bør utføres

Arbeid som må utføres i kirken av malerikonservator:

Limfargedekor, på vegger og tak i kor og skip (fig 1 - 4). Dekoren er fra midten av 1600-tallet (himlingen i koret er senere). Etter bygningsmessige utbedringer på tak/loft er det mye støv på tak- og veggdekor. Støvet bør fjernes av malerikonservator. Konsolidering av løs maling utføres samtidig, lokalt på tak og vegger i kor. Før arbeidet igangsettes må loftet være støvrenset. Dekoren har store områder med vannskjolder, særlig på himlingen i koret og på skipets vegger. Det er fugleskitt på veggdekoren, særlig i koret.

Krusifiks (fig. 5 - 7). Bemalt tre, oljemaling. Ca. 1250 – 1275 (Blindheim, 2004, 118). *Mål:* kors ca. (290 x 184 x 3,5) cm., skulptur ca. 130 x 130 x 16 cm. *Tilstand:* Enkelte områder med oppskallet og løs maling. Fugleskitt. *Anbefaling:* Punktkonsolideres. Fugleskitt fjernes.

Arbeid som kan utføres på atelier av tekstilkonservator:

Antependium, henger under rød antependium (fig. 8 - 10). Ubleket lin, damaskvev med sort blokktrykk med gjentakende motiver, blant annet nellik. *Mål:* ca. (110 x 180)cm. *Tilstand:* Festet til alterbordet med kobberstifter. Tekstilet siger mellom stiftene. Kobberstiftene irrer ikke. Slitt og musespist(?) nede på kanten flere steder. Bomullsvattering mellom de to antependiene er angrepet/fjernet av mus(?) og er til dels falt ned på gulvet, til dels borte. *Anbefaling:* Begge antependienes oppheng bør vurderes. Tilstand og behandlingsforslag utarbeides av tekstilkonservator.

Arbeid som må utføres i kirken av skinnkonservator:

Knefall (fig. 11 – 13). Polstret, ubehandlet skinn. Skinnen er festet med et bånd stiftet til knefallet. Ligger trolig over et sort skinn. *Mål:* ca. (440 x 20) cm (lengde x bredde). *Tilstand:* Skinnen er nedbrutt, fillete, slitt på oversiden. Festet revner. Særlig slitt ved organistens plass og der man går inn i til alteret, på sydsiden, hvor den mekaniske belastningen har vært stor. *Anbefaling:* behandlingsforslag utarbeides av skinnkonservator.

Arbeid som kan utføres på atelier av metallkonservator:

Lysetake på alterbord (fig. 13 - 16). Messing. Merket 17A. 21 x 16 cm (hxd). Litt av mansjetten øverst er tapt. Hull på stammen omtrent midt på. Tidligere reparert med plastelina og metallstreng. Mye pussmiddelrester. *Anbefaling:* Behandles av metallkonservator.

Myntsamling (fig 17 - 19). 11 mynter, funnet under utgraving under kirken. Er montert på sort tekstil i eikemonter fra 1963. *Mål:* Monteren måler 33 x 21,5 x 3,5 cm. *Tilstand:* Myntene har begynt å irre. En mynt har falt ned. Stiftene som holder myntene har begynt å korrodere. *Anbefaling:* Myntene bør konsolideres og monteres.

¹ Gjenstander som er vurdert til "ingen tiltak nødvendig" (tallverdi 0) er ikke med i dette sammendraget

Kunst/inventar registrert med svake symptomer (1), bør overvåkes, eventuelt behandles av konservator

Dåpsfat i tinn med stempler (fig. 20 -22). *Mål:* (30,5x4) cm. *Tilstand:* Metallet smuldrer fra innsiden, kan være begynnende tinnpest.

Lysestake på alterbord. Messing. Merket 17B. *Mål:* 21 x 17 cm (hxd). *Tilstand:* Et stort stykke er falt av på mansjetten på stammen. *Anbefaling:* Bør behandles samtidig med lysestake merket 17A slik at de blir mest mulig like.

Kneleskammel: Tre og polstret skinn. *Mål:* (23 x 52 x 22) cm. *Tilstand:* Skinnen er sprøtt. Utflyvningshull etter insekter på skinnen. Tilstandsvurderingen forutsetter at skammelen ikke brukes. *Anbefaling:* Dersom den brukes bør den vurderes for behandling sammen med knefallet.

Kiste. Datert 1828. Sortmalt. Oljemaling. Blå jernbeslag. *Mål:* (33 x 38 x 25,5) cm (b x l x h). *Tilstand:* Rust på beslagene ødelegger malingen. *Anbefaling:* Kisten bør overvåkes med hensyn på rustutvikling.

Anbefaling

Montering av rullgardiner. Antependium, altertavlen og veggdekoren i kor og skip utsettes for mye dagslys. Dagslyset nedbryter organiske materialer og bleker farger. Det anbefales å montere rullgardiner foran alle vinduer og at disse er i bruk når kirken ikke er åpen.

Krusifikset er plassert ned i første benk på sydsiden i skipet. Denne benken bør ikke brukes av besøkende da faren for å komme borti krusifikset er stor.

Knefallet og kneleskammelen bør ikke benyttes før de er utbedret.

Metallgjenstandene bør pusses med forsiktighet, følg Riksantikvarens anvisning (se nedenfor).

Det ble observert **fugleskitt** på krusifikset og på veggen i koret. Og det ble observert spor rundt alterbordet som indikerer at **mus** har vært på besøk. Om mulig bør adkomstmulighet for fugl og mus til kirken stoppes.

I **servicehuset** oppbevares en del gjenstander (fig.23 -24): gamle bøker, en kollekthov, en messehagel og et reisealter fra middelalderen. Oppbevaringen slik den er i dag er lite tilfredsstillende, særlig for messehagelen (fig. 26) og kollekthoven (fig. 25). Noen av bøkene, kollekthoven og reisealteret vises frem til besøkende i sommersesongen.

Eier bør vurdere bruk og oppbevaring av disse gjenstandene, som til dels er i meget dårlig stand (bøker, kollekthov, messehagel). Dersom disse skal brukes/stilles ut bør de konserveres av bok- og tekstilkonservator.

Følg for øvrig **Riksantikvarens anvisninger mht. daglig ettersyn og vedlikehold av inventar og gjenstander i kirken**. Disse kan hentes på Riksantikvarens hjemmeside (<http://www.riksantikvaren.no/informasjonsblader>).

- Riksantikvarens informasjonsblad 3.3: Rengjøring av inventar og gjenstander
- Riksantikvarens informasjonsblad 4.2.1: Kirker: Håndtering av kirkekunst
- Riksantikvarens informasjonsblad 4.2.6: Innendørs gjenstander av metall: Bevaring og stell og/eller
- Bjørke, A: 1999 metall med verneverdi. Handsaming, lagring og vedlikehold av innendørs metallgjenstandar. NIKU Oppdragsmelding (90) <http://www.niku.no/filestore/Publikasjoner/NIKUOppdragsmelding90.pdf>

Forslag til tiltaksplan

1. Rullegardiner monteres. Utføres av eier
2. Loftet støvsuges. Rullegardiner monteres. Utføres av eier
3. Limfargedekor støvtørres/punktkonsolideres. Stillas nødvendig
4.
 - a: Krusifikset bør konsolideres på stedet. Stillas nødvendig
 - b: Myntene konsolideres og re monteres
 - c: Knefallet og kneleskammel vurderes med hensyn på behandling
 - d: Lysestaker konsolideres
 - e: Antependiene vurderes av tekstilkonservator med hensyn på re montering og konservering (hvitt antependium)
5. Eier vurderer hvordan objektene i servicehuset skal brukes i fremtiden. Oppbevaring og behandlingstiltak vurderes i samråd med Riksantikvaren og eventuelt NIKU.

Kilder

Anker, L. (2005). Kirker i Norge. Middelalder i tre. Stavkirker. Oslo, ARFO.

Blindheim, M. (2004). Gothic. Painted wooden sculpture in Norway 1220-1350. Oslo, Messel forlag.

Brønne, J. og Havrevold, M: Rødven stavkirke. Befaringsrapport. 1984. Riksantikvarens arkiv

Kaland, B: Krusifikset i Rødven kirke. Restaureringsrapport. 1957. Riksantikvarens arkiv

Illustrasjoner



Fig. 1. 1600-talls limfargedekor i koret er slitt helt bort i nedre del av vegg, og har omfattende vannskjolder i himlingen. Enkelte områder må konsolideres.

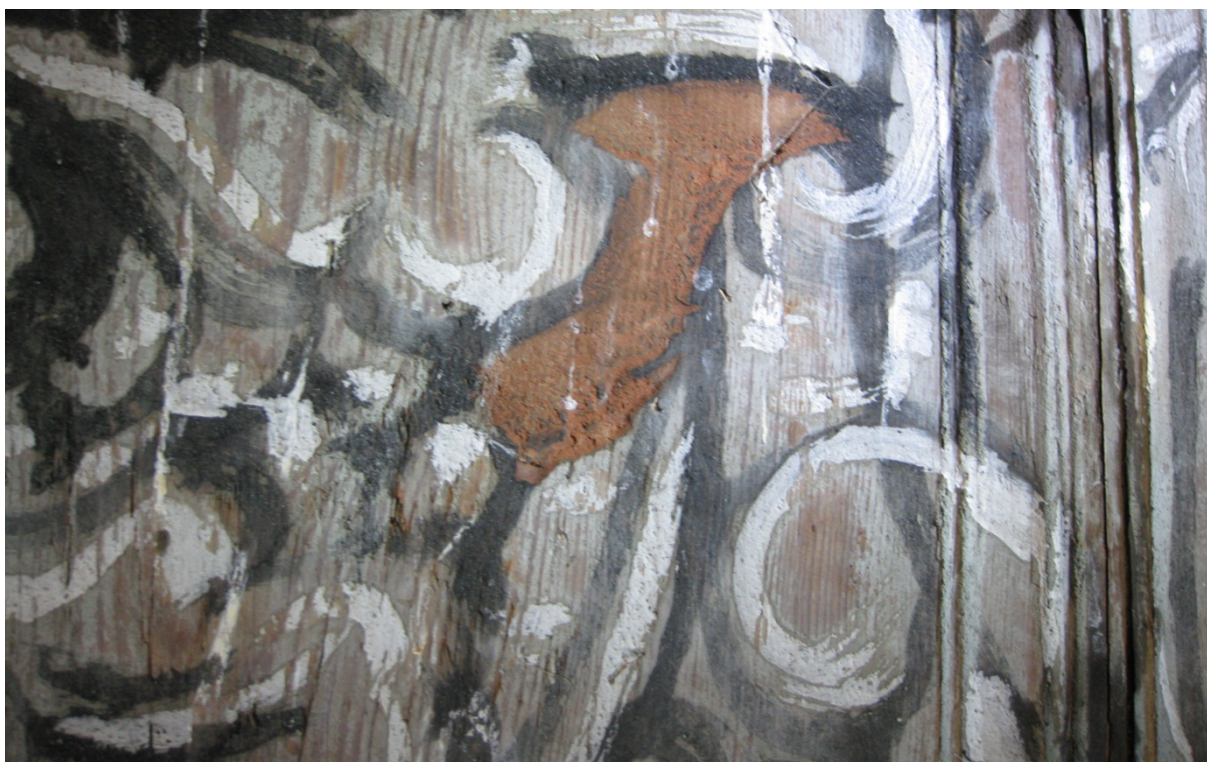


Fig. 2. Fugleskitt på dekor i koret.



Fig. 3. Veggdekor i skip, sett mot øst.



Fig. 4. Veggdekor i skip, skadet av fukt og vann som har medført vannskjolder og sløret maling.



Fig. 5. Krusifikset er plassert i første benk i skipet. Benken bør ikke brukes da faren for å skade krusifikset er stor.

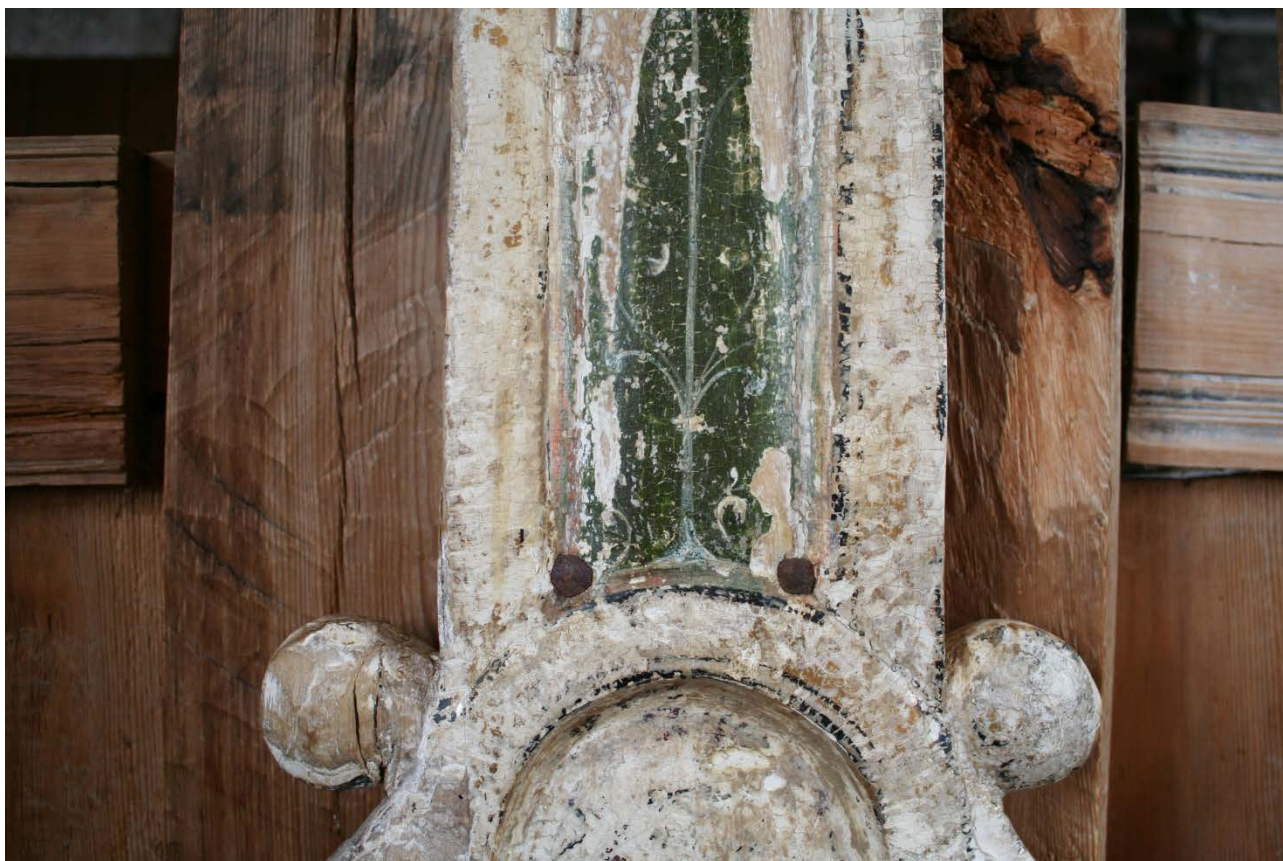


Fig. 6. Område med løs maling på krusifiksets kors.



Fig. 7. Løs maling på korset.



Fig. 8. Under det røde antependiet henger et hvitt linantependium. Det er musespist (?) langs nedre kant.



Fig. 9. Opphenget av de to antependier er i ferd med å løsne.



Fig. 10. Det røde antependiet er bleket av sollys (se fargeforskjell på for- og bakside). Bommullskledet som isolerer de to antependiene fra hverandre er ødelagt av mus (?).



Fig. 11. Skinnen på knefallet er meget slitt og løsner. Det må repareres/skiftes, løsning er bl.a. betinget av bruken.



Fig. 12. Orgelkrakken står så nær skinnet på knefallet at det lett kan skades, og døren inn til alteret siger ned mot skinnet og belaster det.



Fig. 13. Lysestake merket 17A har brukket (?).

Fig



Fig. 14. Lystake 17A er midlertidig reparert. Omfattende rester av pussemiddel på overflaten skader metallet.



Fig. 15. Lysstake 17 B har et brudd i mansjetten. Det bør vurderes om dette skal utbedres samtidig med at stake 17A restaureres.



Fig. 16. Lysetake 17 B har et brudd i mansjetten, detalj.



Fig. 17. Myntene som ble funnet under kirken er plassert i monter som henger på en av stavene i skipet. Monteringen er uegnet for videre bevaring av myntene.



Fig. 18. En av myntene har løsnet og ligger nederst i monterer.

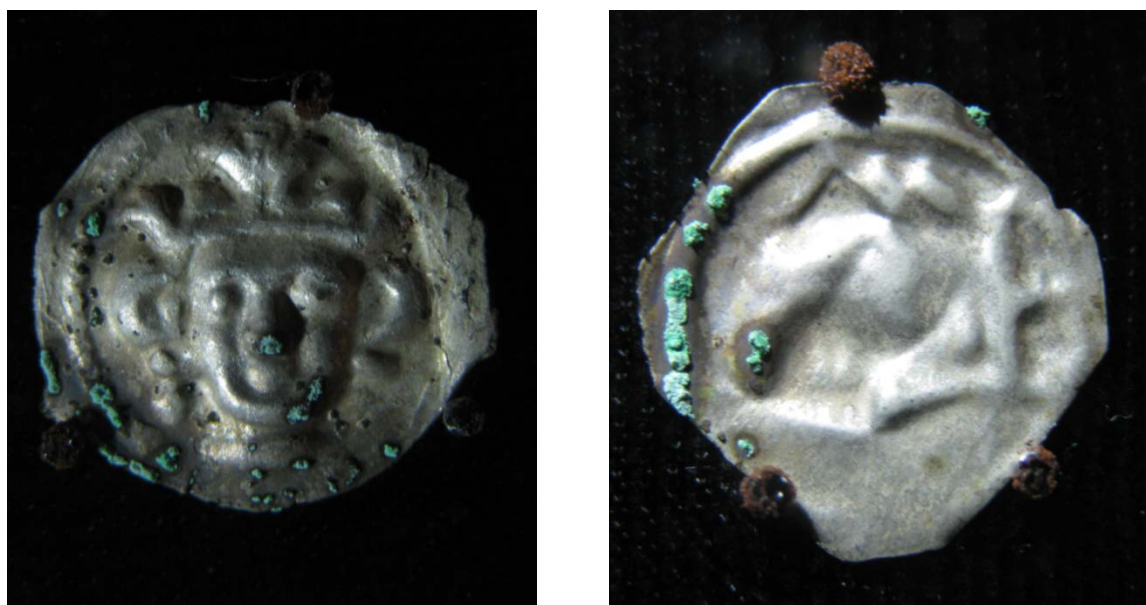


Fig. 19. Myntene har begynt og irre. Stiftene som holder myntene ruster.



Fig. 20. Døpefat i tinn. Muligvis begynnende tinnpest.



Fig. 21. Døpefat i tinn. Mulig begynnende tinnpest. Detalj.



Fig. 22. Døpefat i tinn. Stempler. Mulig begynnende tinnpest. Detalj.



Fig. 23. Fra servicehuset. Bøker i arkivkasser. Messehagel på henger (henger faller lett ned fra hyllen).



Fig. 24. Bøker som eventuelt bør konserveres, eller oppbevares bedre.



Fig. 25. Kollektthov. Bør ikke brukes før den er restaurert.



Fig. 26. Messehagelen er i dårlig stand. Den bør oppbevares liggende. Bruk/oppbevaring bør vurderes også med hensyn på restaurering.