

NIKU Oppdragsrapport 40/2009, TA2008/27

Ulván kirkested på Ulvøya, Hitra kommune.

Avgrensning og kartfesting av det middelalderske
kirkestedet.

Chris McLees



NIKU prosjektnummer/ årstall	1562432/2007
Berørt område	Ulvan kirkested ved Ulvan gård, Ulvøya, Hitra kommune.
Gnr/Bnr	69/3
Oppdragets art	Kartfesting
Vedtak - saksnummer	06/04221-7
Oppdragsgiver	Riksantikvaren Distriktskontor Nord
Tiltakshaver	Hitra kommune
Oppdraget utført av	NIKU Distriktskontor Trondheim v/ C. McLees
Fotodokumentasjon	Fra niku_ark_000344 - niku_ark_000368
Oppdraget utført dato	18.9.08.
Koordinater	Se vedlegg 2
Tilstedeværelse av automatisk fredete kulturlag	Kirkested/kirkegård
Sammendrag av resultater	Feltarbeid resulterte i utarbeidelse av et forslag til kirkestedets/kirkegårdens beliggenhet og omfang. En nedgravd steinmur ble funnet som kan være kirkegårdsmuren.

1. Administrativt bakgrunn

I forbindelse med reguleringsarbeid for Ulvan industriområde på Ulvøya, Hitra kommune, ba Riksantikvaren NIKU ved brev av 13.03.07 gjennomføre et oppdrag med lokalisering, faglig vurdering, innmåling og kartfesting av det middelalderke kirkestedet ved Ulvan gård. Riksantikvaren ansa det som viktig å sikre kirkestedet mot framtidige skader ved å gi det et vern gjennom regulering til spesialområde bevaring med tilhørende bestemmelser. Det var derfor nødvendig å klarlegge middelalderkirkegårdenes nøyaktige beliggenhet, og foreta en avgrensning av denne som kunne legges inn i reguleringskartet med en sikringssone på 5 meter omkring, jf kml § 6. En nærmere avgrensning av kirkegården ble ønsket i tillegg for å unngå at det blir lagt begrensninger på større områder av jorda enn nødvendig.

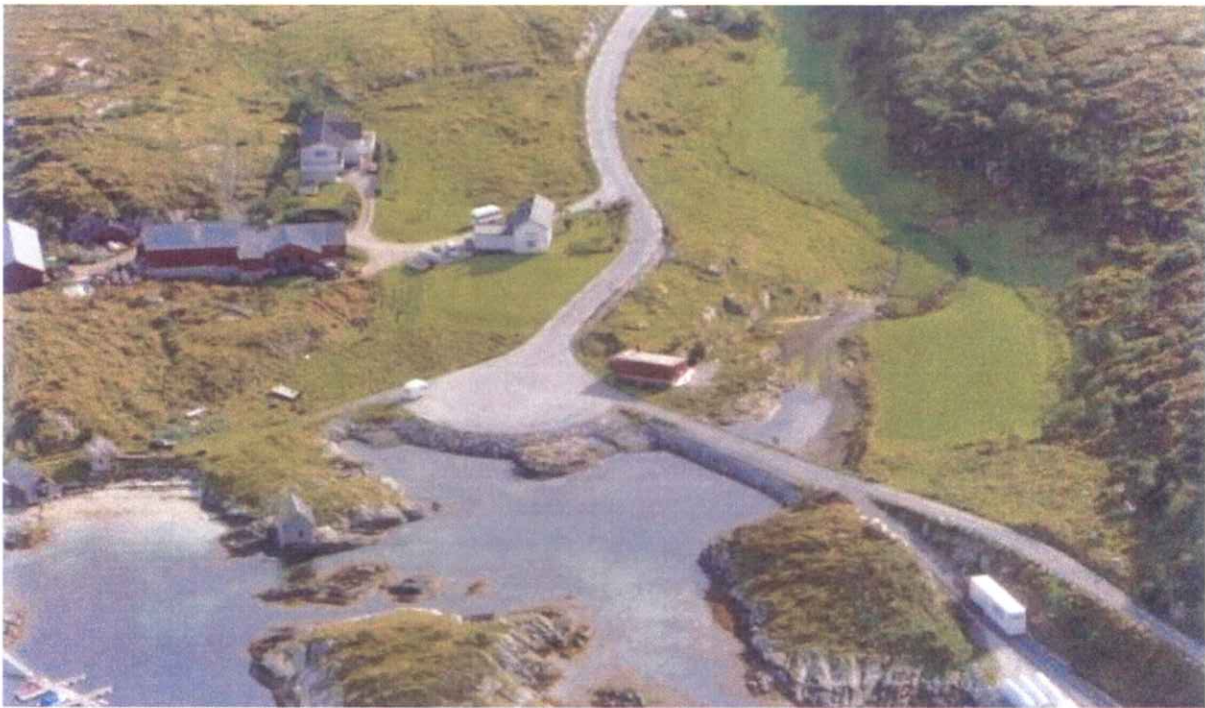


Fig. 1. Ulvan gård og kirkested sett fra lufta. Verneområdet svarer omtrent til den grønne gressplen mellom det hvite huset og snuplassen midt i bildet. Sett mot øst. Foto: Sør-Trondelag fylkeskommune.

Kartleggingsarbeidet skulle opprinnelig gjennomføres sommeren 2007, men måtte av forskjellige grunner utsettes til 18de september 2008. Feltarbeidet ble gjennomført av Chris McLees, NIKU med oppmålingsassistanse fra geodataingeniør Ola Grjotheim ved Hitra kommune. Gårdseieren Odd Helge Nordbotn bidro i tillegg med viktige informasjon under befaringen.

2. Historisk-topografisk bakgrunn

Ifølge historiske kilder, var Ulvan bosatt gjennom hele middelalderen (Brendalsmo 2006:416-17). Kirken på Ulvan er først nevnt i 1432, men skal ha blitt nedlagt og flyttet til Fillan mellom 1650 og 1686. Den tilhørende kirkegården var derimot i bruk fram til 1849. Beliggenheten av både kirkebygningen og kirkegården er imidlertid per i dag ikke fastslått. Det er imidlertid ved flere anledninger blitt funnet menneskebein ved jord- eller veiarbeid på åkerlappen mellom gården og bukta, noen som tyder på at gravplassen til kirken har ligget her. Gårdeieren har fylt på jord på denne teigen for å unngå å få skjeletter opp ved pløyning. Kirkebygningen kan

etter lokal tradisjon ha ligget på Hestøya i bukta like vest for Ulvan, men det er kanskje mer sannsynlig at den har stått ved gårdstunet og i forbindelse med kirkegården (ibid.).



Fig. 2. Ulvan gård og kirkested/kirkegård: topografisk beliggenhet. 1:1000. Kart: O. Grjotheim.

Området med løsmasse der eventuelle arkeologiske spor kan befinne seg er tydelig avgrenset naturtopografisk dvs. et flatere jordlapp på maks ca 5000m² der gårdstunet ligger, omringet av berg og avgrenset av bukta i vest (omslagsbildet; fig. 1 og 2). En veibane og snuplass ligger i sør og vest. Veien ble utbedret på 1980-tallet, og det skal ha blitt gjort skjelettfunn i forbindelse med dette arbeidet.

3. Feltarbeidets målsettinger og fremgangsmåte

Feltarbeidet skulle omfatte kartlegging av eventuelle synlige topografiske spor i dagens terreng (for eksempel spor etter menneskeskapt endringer i terrenget, mulige overgroddede murrester osv); i tillegg prøvestikking ved bruk av jordbor i det aktuelle området, samt håndgraving av utvalgte strategiskplasserte prøvehull/grøfter. Målsettingen med dette var å

kartlegge både kirkegårdjordens utstrekning, samt eventuelle underjordiske murrester (kirkegårdsmur/kirkefundament).

Det var sett på som ikke hensiktsmessig å benytte gravemaskin i denne sammenheng. Maskingravde sjakter vil kunne fort fører til skader på intakte begravelser, som i noen tilfeller kan tilhøre nyere tids generasjoner (1800-tallet), og vil i så fall være etisk betenkelig. Det var i utgangspunkt forventet at det skulle være mulig å avgrense kirkestedet på en tilfredsstillende måte på basis av både stikkprøver, topografiske forhold, samt muntlig informasjon fra gårdseieren.

4. Forslag til avgrensning av kirkegården/kirkestedet

Det oppmålte verneområdet gjengitt på kartet (fig. 3) fremstiller kirkestedets mest sannsynlige utstrekning med en tilføyd 5-meters sikringszone (se vedlegg 2 for koordinater).

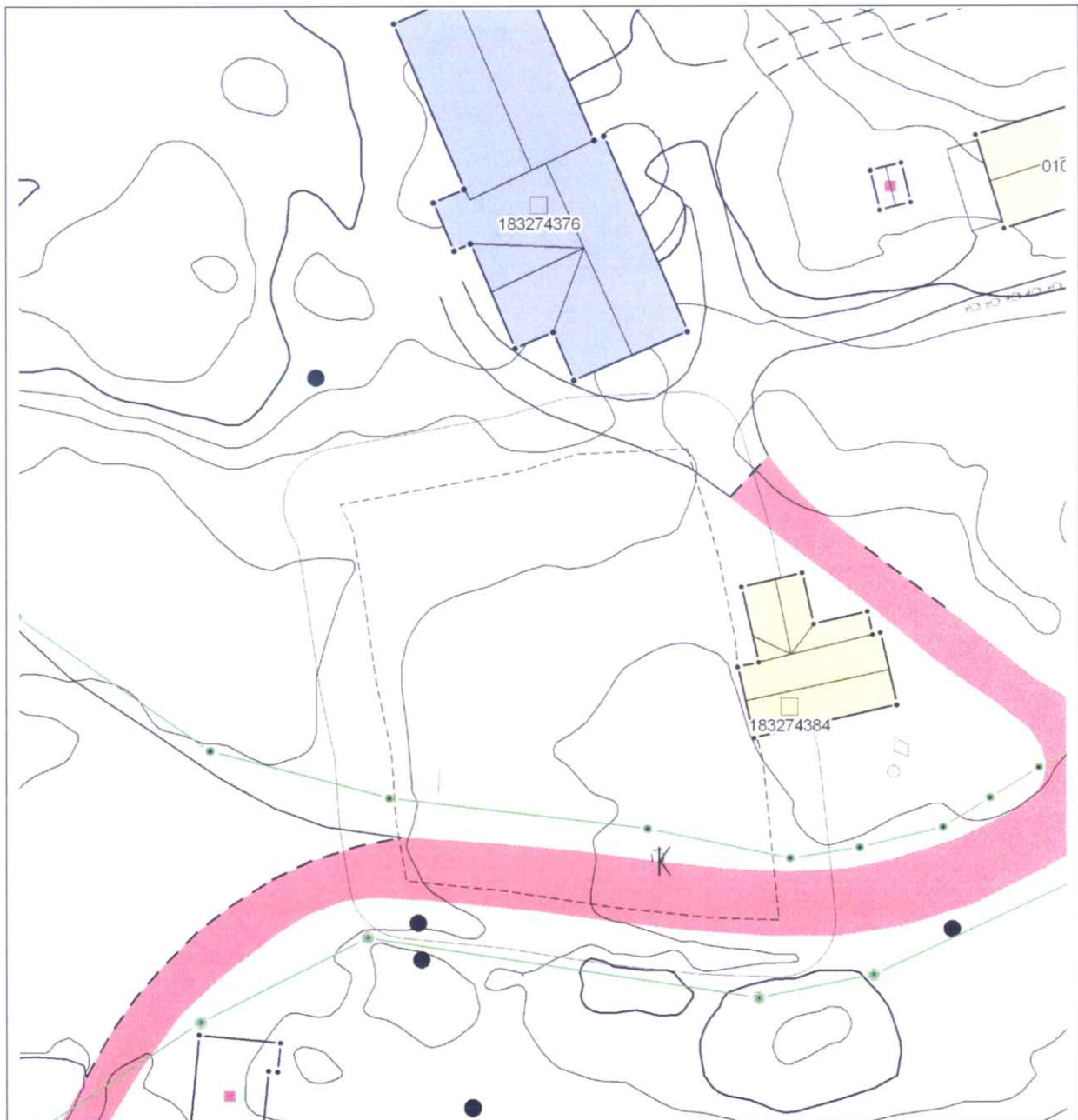


Fig. 3. Ulvan kirkested/kirkegård. Verneområdet (prikkete linje) med 5 meter sikringszone omkring. Murrester anvist ved rød strek. 1:500. Kart: O. Grjotheim.

Med kirkested forstås i dette tilfelle først og fremst gravplassen. Lokaliseringen av selve kirken er vanskelig å antyde: kirken kan nemlig ha blitt omringet av kirkegården, eller stått like utenfor, i dette tilfelle kanskje lengre øst. Det finnes i tillegg muntlige opplysninger om at kirken har stått på et holm i bukta, samt noen fundamentrester som muligens kan settes i forbindelse med det (Brendalsmo 2006: 417). Det foreslåtte verneområdet samsvarer mer eller mindre med en delvis kunstigforhøynet gressplen på teigen vest for huset nærmest veien. Området er nærmest rektangulære, og måler ca 40 m x 32 m (ca 1280 m³).

Den foreslåtte avgrensningen bygger på følgende opplysninger:

Som allerede er nevnt, er området med løsmasse tydelig avgrenset i sør, øst og nord av berg, og gårdeieren bekreftet tidligere funn av menneskebein i veibane.

Umiddelbar vest for gressplenen finnes et lavere liggende gjengrodde område. Området er preget av en annen form for vegetasjonsvekst (blanding gress og ugress) (fig. 4). Ifølge grunneieren har dette område blitt gravd i flere ganger bl.a. for å grave ned døde husdyr og overflødig fiskefangst. Ingen skjelettfunn er tidligere gjort her. Under feltarbeid ble det gravd tre mindre prøvehull på området for å undersøke grunnforholdene. I samtlige hull fantes en ca 30 cm tykk brun matjord over hvit skjellsand (fig. 5). En del løse beinfragmenter ble funnet i jordsmonnet, men samtlige var dyrebein. Ingen gravkutt ble funnet. Med utgangspunkt i dette, har det blitt valgt å ikke inkludere dette område i verneområdet.

Verneområdets østlige grense er satt mer eller mindre i samsvar med vestgavlen til huset nærmest veien. Grunneieren påsto at det ikke har blitt funnet skjelettresten i forbindelse med gravearbeid i umiddelbar nærheten av huset.



Fig. 4. Ulvan kirkested/kirkegård. Teigen med den forhøynet gressplenen og det lavere gjengrodde område til høyre. Sett mot nord-øst. Niku_ark_000367.



Fig. 5. Et prøvehull som ble gravd i den lavereliggende gjengrodd delen av teigen. Viser til et tynt matjordslag over skjellsand. Niku_ark_000352.

Murrester

Under befaringen påpekte grunneieren toppene av noen steiner som stakk så vidt fram i dagen 2-3 meter fra gressplenens sørvestlige kant (angitt med rød strek på fig. 3). Disse ble nærmere undersøkt ved en liten prøvegrøft (fig. 6).

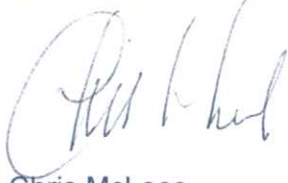


Fig. 6. Del av en steinmur påvist i et prøvehull som ble gravd ved gressplenens sørvestlige kant. Sett mot nord. Niku_ark_000346.

Det ble påvist rester av en steinmur, formodentlig en tørrmurkonstruksjon. Delen som ble blottlagt besto av ei rekke større og mindre stein, med ei mulig parallell rekke med store stein bakenfor. Ingen spor etter mørtel ble registrert, men det fantes et lag med blå leire øverst på steinene som kan være rester av et bindingsmiddel. Muren så ut til å være orientert omtrent i sør-nord retning. Selv om det ikke kan utelukkes at muren kan være en del av selve kirkebygningens fundament, gjør både murens karakter og beliggenhet ved gressplenens kant en tolkning som kirkegårdsmur mest aktuell. Muren danner i så fall et sterkt avgrensingsbevis.

Verneområdets koordinater er registrert i Askeladden kulturminnedatabase.

Trondheim 10. mars 2009



Chris McLees

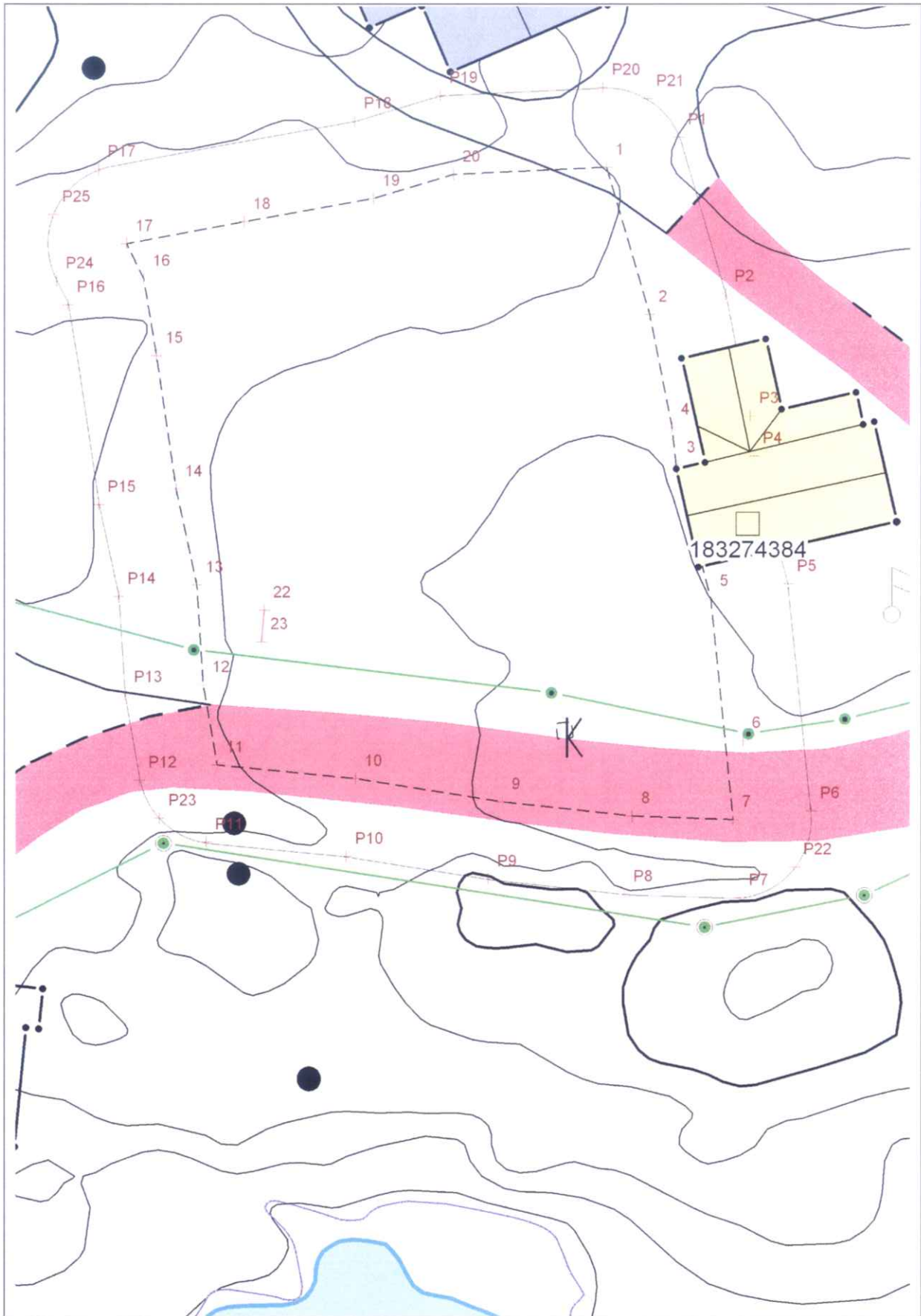
Litteratur

Brendalmo, Jan 2006 Kirkebygg og kirkebyggere. Byggherrer i Trøndelag ca. 1000-1600.

Vedlegg 1: Oversikt over fotodokumentasjon

NIKU_ARK_NR*	Prosjektnr*	Motiv 1*	Motiv 2	Fotograf*	Sett mot
niku_ark_000344	1562432	Dokumentasjon	Murrester i prøvehull	CM	Ø
niku_ark_000345	1562432	Dokumentasjon	Murrester i prøvehull	CM	Ø
niku_ark_000346	1562432	Dokumentasjon	Murrester i prøvehull	CM	SØ
niku_ark_000347	1562432	Dokumentasjon	Murrester i prøvehull	CM	S
niku_ark_000348	1562432	Dokumentasjon	Murrester i prøvehull	CM	S
niku_ark_000349	1562432	Dokumentasjon	Murrester i prøvehull	CM	Ø
niku_ark_000350	1562432	Dokumentasjon	Murrester i prøvehull	CM	N
niku_ark_000351	1562432	Dokumentasjon	Murrester i prøvehull	CM	N
niku_ark_000352	1562432	Dokumentasjon	Prøvehull i lavere område i vest	CM	N
niku_ark_000353	1562432	Dokumentasjon	Prøvehull i lavere område i vest	CM	N
niku_ark_000354	1562432	Dokumentasjon	Prøvehull i lavere område i vest	CM	N
niku_ark_000355	1562432	Oversiktsbilde	Prøvehullene i lavere område i vest	CM	NV
niku_ark_000356	1562432	Oversiktsbilde	Prøvehullene i lavere område i vest	CM	NV
niku_ark_000357	1562432	Oversiktsbilde	Prøvehullene i lavere område i vest	CM	NV
niku_ark_000358	1562432	Oversiktsbilde	Kirkestedet/gravplass/verneområdet	CM	NØ
niku_ark_000359	1562432	Oversiktsbilde	Kirkestedet/gravplass/verneområdet	CM	N
niku_ark_000360	1562432	Oversiktsbilde	Verneområdets vestkant/gjengrodd område i vest	CM	N
niku_ark_000361	1562432	Oversiktsbilde	Kirkestedet/gravplass/verneområdet	CM	SØ
niku_ark_000362	1562432	Oversiktsbilde	Kirkestedet/gravplass/verneområdet	CM	SØ
niku_ark_000363	1562432	Oversiktsbilde	Kirkestedet/gravplass/verneområdet (vestkanten)	CM	SØ
niku_ark_000364	1562432	Oversiktsbilde	Kirkestedet/gravplass/verneområdet	CM	SØ
niku_ark_000365	1562432	Oversiktsbilde	Kirkestedet og Ulvan industriområdet	CM	SV
niku_ark_000366	1562432	Oversiktsbilde	Bukta og Hestøya (til høyre)	CM	SV
niku_ark_000367	1562432	Oversiktsbilde	Kirkestedet/gravplass/verneområdet	CM	SØ
niku_ark_000368	1562432	Oversiktsbilde	Kirkestedet/gravplass/verneområdet	CM	SØ

Vedlegg 2: Verneområdet med sikringszone: koordinater



Verneområdet

Punkt X Y H Kode

1	7060747.602	501913.006	2.676	2101
2	7060738.272	501915.749	2.777	2101
3	7060728.720	501917.521	3.116	2101
4	7060731.124	501917.172	3.131	2101
5	7060720.247	501919.618	4.022	2101
6	7060711.259	501921.682	3.849	2101
7	7060706.258	501921.040	4.006	2101
8	7060706.479	501914.618	3.935	2101
9	7060707.374	501906.352	3.658	2101
10	7060708.836	501897.007	3.160	2101
11	7060709.711	501888.191	2.482	2101
12	7060714.798	501887.311	2.469	2101
13	7060721.118	501886.898	2.161	2101
14	7060727.183	501885.587	2.115	2101
15	7060735.659	501884.335	1.711	2101
16	7060740.538	501883.523	1.673	2101
17	7060742.736	501882.429	1.795	2101
18	7060744.148	501889.923	1.885	2101
19	7060745.609	501898.162	2.003	2101
20	7060747.139	501903.273	2.436	2101
22	7060719.523	501891.183	2.873	2213
23	7060717.518	501891.021	2.917	2213

Sikringssone

P1	7060749.509	501917.599
P2	7060739.564	501920.580
P3	7060731.842	501922.151
P4	7060729.295	501922.368
P5	7060721.193	501924.563
P6	7060706.805	501926.026
P7	7060701.305	501921.474
P8	7060701.522	501914.104
P9	7060702.497	501905.460
P10	7060703.906	501896.410
P11	7060704.827	501887.495
P12	7060708.729	501883.241
P13	7060714.148	501882.320
P14	7060720.380	501881.914
P15	7060726.206	501880.640
P16	7060738.887	501878.689
P17	7060747.477	501880.640
P18	7060750.511	501896.952
P19	7060752.137	501902.425
P20	7060752.652	501912.776
P21	7060751.947	501915.594
P22	7060703.256	501924.969
P23	7060706.318	501884.515
P24	7060740.377	501877.985
P25	7060744.604	501877.741