

NIKU Oppdragsrapport 230/2011

# ARKIVGJENNOMGANG I FORBINDELSE MED PLANFORLAG FOR OPPRUSTING AV TORGET, TRONDHEIM

Ian Reed



## 1. Innledning

I forbindelse med pågående planarbeid for opprusting av Torget i Trondheim, samt Kongens gate øst og vest for Torget ønsket Riksantikvaren en arkivgjennomgang for det berørte området.

Arkivgjennomgangen skal inkludere Torget med alle fire kvadranter inntil husvegger samt gateløp/fortausareal i Munkegata nordover til hjørnet av nr. 30 og sørover til hjørnet av nr. 19; og Kongens gate østover til Søndre gate og vestover til Prinsens gate.

Riksantikvaren ønsker alle tilgjengelige opplysninger om kulturlagsdybder (dybde fra asfalt ned til topp kulturlag og videre ned til steril undergrunn; dvs. tykkelse på kulturlag og på bærelag) samt informasjon om kulturlagenes karakter og faglige vurderinger som er gjort for området. Videre ønsker Riksantikvaren alle tilgjengelige opplysninger om utsjaktninger og installasjoner i bakken.

Det arkeologiske data er presentert i fire seksjoner: Kongens gate fra Prinsens gate til Torvet, Torvet, Kongens gate fra Torvet til Nordre gate, og Kongens gate fra Nordre gate til Søndre gate. For gatestrekningen er data presentert i rekkefølge nordsiden av veien, veibanen og sørsiden av veien. Undersøkelsene er omtalt fra vest mot øst. For Torvet er de to nordligste kvadrantene presentert først fra vest til øst og deretter de to sydlige kvadrantene fra vest til øst.

Etter presentasjonen av det arkeologiske data er det en sammenfatning av kulturlagsdata ordnet etter samme system.

## 2. Historisk utvikling

Torget ble anlagt etter bybrannen i 1681 i krysset mellom Kongens gate og Munkegata og har en kvadratisk form. I midten står statuen av Olav Tryggvason, reist i 1921, og danner viseren i et stort solur, som er lagt som mønster i broleggingen i rundkjøringen rundt søylen.

Langs den sørvestre del av torget løp den middelalderske Smidesgeilan og torget er anlagt over eiendommene som grenset til nordsiden av denne veien.

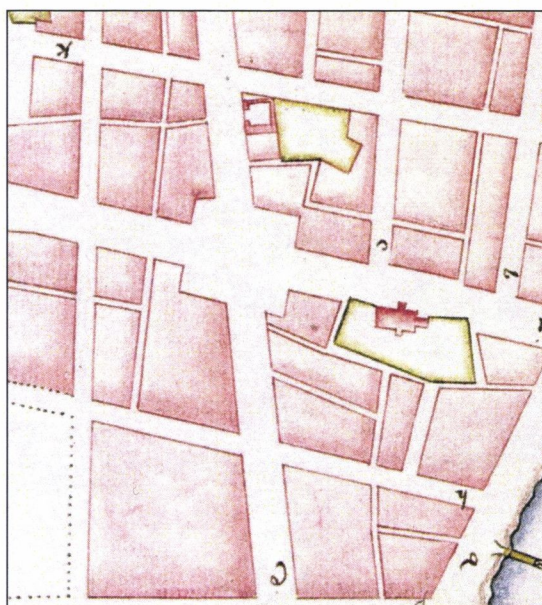


Fig 1. Torget med omgivelser ca. 1695.

### 3. Tidligere utsjaktninger

Kongens gate vest for Torget ble sjaktet ned til steril grunn da det ble lagt nytt asfaltdekke sent på 1960-tallet eller tidlig 1970-tallet.

I Kongens gate øst for Torget ligger nye vannledninger med de gamle trevannrør på nordsiden, i hele gatens lengde. Kloakkledningen finnes østover under søndre fortau, fra krysset med Vår Frue gate og under nordre fortau fra Søndre gate. Også langs nordsiden av gaten finnes moderne installasjoner, det er lagt ned et 5" gassrør og en kabel kanal for Telenor, og det ble lagt ny kabelkanal inntil den gamle mellom Nordre gate og Kjøpmannsgata i 1977.

Kongens gate øst for Torget og frem til Nordre gate ble rehabilitert i 1995. Her ble massene fjernet med gravemaskin under arkeologisk overvåking ned til en dybde av 0,45 m langs sidene av veibanen og ned til ca. 0,35 m langs midtlinjen. Rehabilitering videre østover til Søndre gate fortsatt i 1996 og bæremassen ble skiftet ut til omtrent samme dybder som året før. Samtidig ble det installert nye dremsledninger, overvannsledninger, sandfangkummer og sluk.

Samtidig med rehabilitering av gatedekket ble vannledningen langs nordsiden av veien og kloakkledningen på sørsiden rehabilitert.

I forbindelse med rehabilitering av soluret på Torget i 2001 kom det tydelig frem at det har foregått forholdsvis omfattende graving i området omkring rundkjøringen. Til fundamentering av statuen var det blitt gravd et hull med en diameter på ca. 8 m og ca. 1 m utenfor dette var det en ca. 1 m bred, sirkelrund, steinfyllt grøft. Nordvest for statuen var massene blitt skiftet ut i et ca. 75 m<sup>2</sup> stort område på 1960-tallet. Nordøst for statuen var det blitt gravd i et ca. 30 m<sup>2</sup> stort område i forbindelse med en vannkum. Området er ellers preget av flere større og mindre kryssende grøfter. Noen av disse har ledninger og kabler som er i bruk i dag, andre tilhører sanerte ledningstraséer inkludert en ring med sluk som ligger ca. 13,5 m ut fra statuen. I tillegg til disse ble det registrert flere ledningstraséer som krysser området, men det var ikke mulig å identifisere det videre løpet til disse under dette arbeidet.

Langs vestsiden av Munkegata og tvers over Torget er det lagt en 2,5" gassledning. Fra Kongens gate i vest, langs nordsiden er det gravd for en 8" gassledning som går inntil midten av Torget, derfra går den over i en 5" rør som fortsetter østover.

Munkegata fikk nytt asfaltdekke sent på 1960-tallet eller tidlig på 1970-tallet. I den forbindelse ble gateløpet sjaktet ut ca. 0,60 m, ned til steril grus nord for Torget. Sør for Torget ble det sjaktet ned til "fast bunn", ca. 0,70 – 0,80 m.

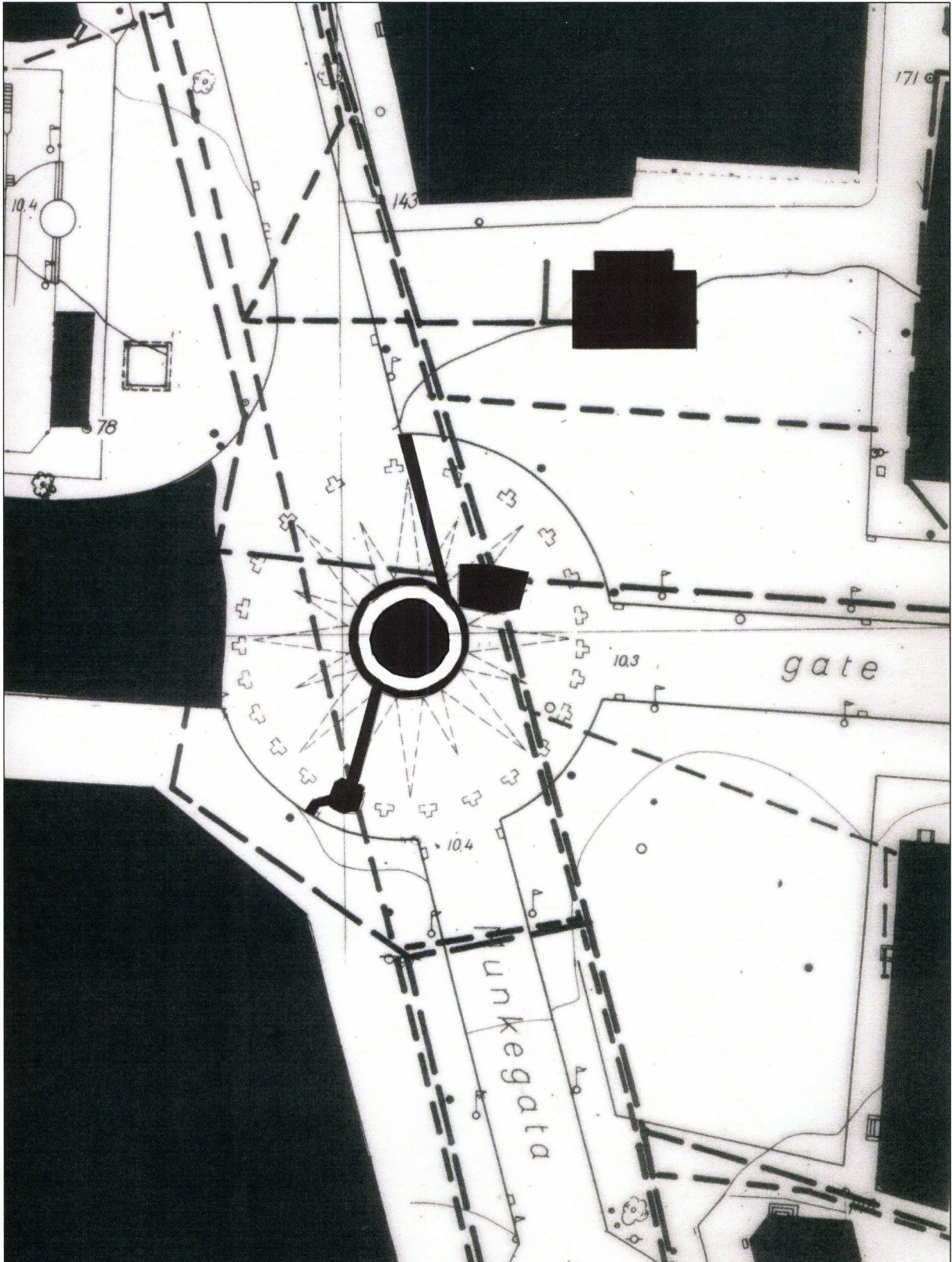


Fig.2. Utsjaktninger i og omkring Torget – registreringer fra de kommunale arkivene og fra arkeologiske observasjoner.

## 4. Arkeologisk registreringer

Det er gjort relativt mange registreringer innenfor planområdet, i denne redegjørelsen er det kun tatt med de registreringer som gir sikre holdepunkter om kulturlagene. Alle kart er orientert slik at nord er øverst.

### **OBS. Der det er oppgitt høyde over havet er disse i forhold til Trondheim lokalt.**

#### 4.1 Kongens gate vestover til Prinsens gate

##### 4.1.1 Nordsiden av veien

###### **TA 1996/21**

###### *1996/21A, B og C*

Disse lå utenfor Kongens gate 22 og 26. Det ble ikke observert intakte kulturlag i disse hullene. Det var tydelig at alle tre lå innenfor det området som ble utsjaktet på 1960-tallet.

###### *1996/21D*

Lå i krysset Bersvendsveita – Kongens gate. Her ble det registrert stratifisert kulturlag som begynte 0,57 m under overflaten, 9,80 moh. Toppen på den sterile sanden lå på 9,23 moh.

###### *1996/21E*

Lå like øst for 1996/21D. Her begynte kulturlag 0,80 m under overflaten, på 9,56 moh, Kulturlaget var en grå siltholdig sand med dyrebein. Bunnen på hullet lå ca. 1 m under overflaten, steril ble ikke nådd.

###### *1996/21I*

Lå utenfor Kongens gate 20. Her ble det registrert kulturlag i hele hullet. Toppen på kulturlagene lå på 9,56 moh, 0,49 m under overflaten. Kulturlaget besto av mørk brun sandholdig silt med noe småstein og dyrebein. Toppen på den sterile sanden lå på 9,06 moh.

###### *1996/21H*

Lå utenfor den vestre del av Munkegata 26. Det ble registrert intakte stratifisert kulturlag på 3 sider av hullet. Toppen på kulturlagene lå på 9,68 moh, 0,48 m under overflaten. Kulturlagene var minerogene i karakter, men inneholdt et lag med trerester. Toppen på den sterile sanden lå på 9,00 moh, 1,16 m under overflaten.

###### *1996/21G*

Lå ved det sørøstre hjørnet av Munkegata 26. Toppen på kulturlag her lå på 9,68 moh, 0,72 m under overflaten. Kulturlaget her besto av mørk brun sandholdig silt, og en avfallsgrop gravd gjennom det. Bunnen lå på 8,80 moh. Toppen på den sterile sanden lå på 9,35 moh, 1,05 m under overflaten.

###### *1996/21F*

Lå like øst for 1996/21G. Den ble kun registrert kulturlag innenfor det nordligste 0,5 m av grøften. Toppen på kulturlagene lå på 9,69 moh, 0,62 m under overflaten. Øverst i kulturlagene var et ca. 0,25 m tykt lag av gråbrun siltholdig sand, og under dette var det et ca. 0,08 m tykt lag med brun sand- og treverksholdig silt. Dette ble etterfulgt av et lag med mellombrun, sandholdig silt med striper av trekull, som var minst 0,44 m tykt. Grøften var ca. 1,4 m dyp, steril sand ble ikke nådd.

###### **TA 2009/15**

Grøfta ble gravd like inntil det sørvestre hjørnet av Kongens gate 20. I den nordvendte profilen besto den sterile undergrunn av en gulbrun fin sand. Like over sanden lå et ca. 0,3 m

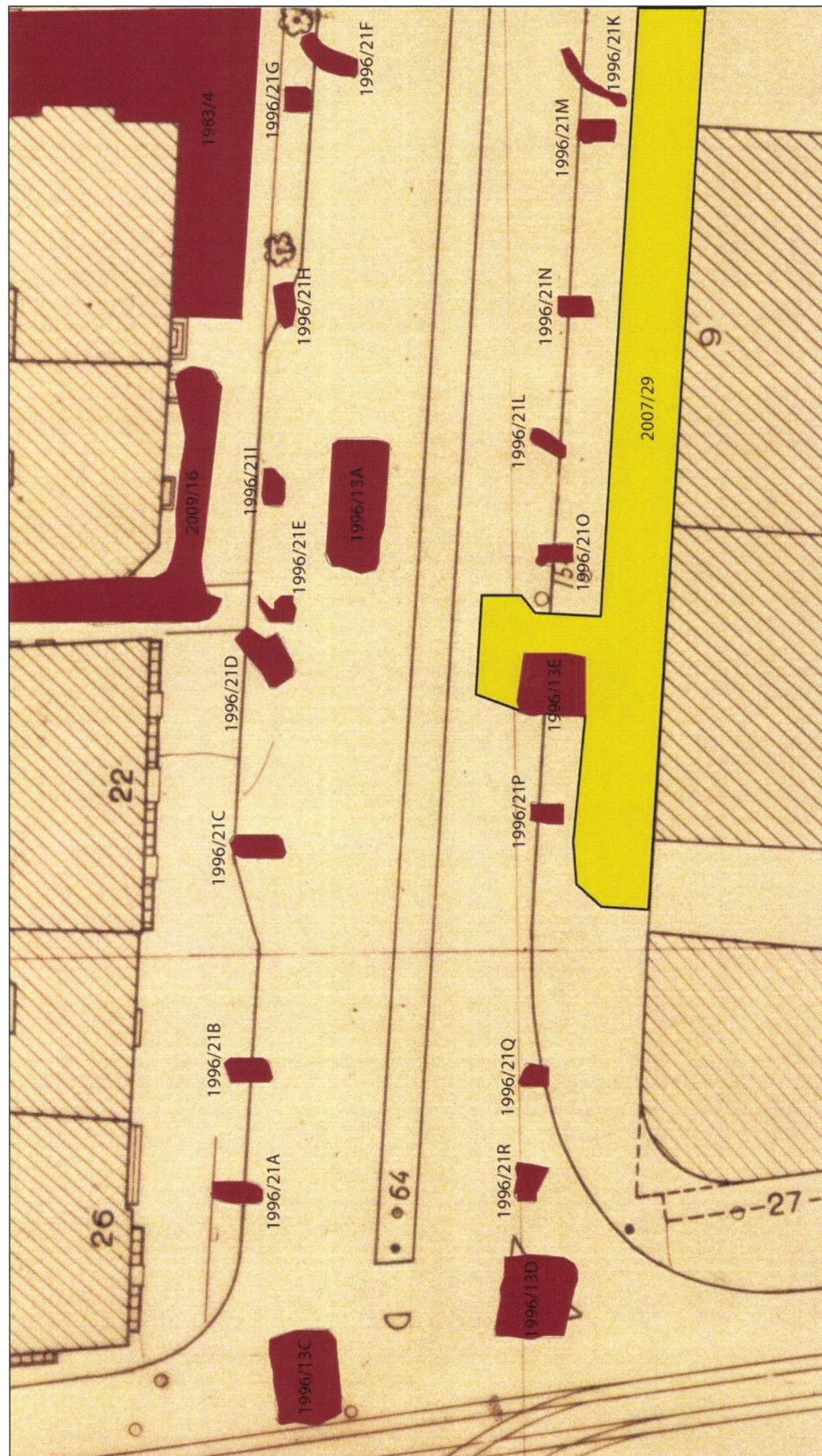


Fig. 3. Kongens gate – arkeologiske undersøkelser mellom Prinsens gate og Torget. 1:500

tykt lag med mørk brun siltaktig sand, små spredte trekullflekker og noen få dyrebein. I bunnen av dette kunne man se spor av til sammen 8 mulige ards spor som kutter mellom 8 – 10 cm ned gjennom den underliggende sterile sanden. Laget er trolig et dyrkningslag. Over dette lå et opptil 0,3 m tykt lag med grålig, brun, leirblandet sand som inneholdt fragmenter av både gul og rød tegl, mørtel, trekull, treverk i små biter, dyrebein og en krittpipe. Over dette lå 3 lag med sand og grus med en tykkelse på til sammen ca. 0,6 m.

I grøftens østvendte profil var det ca. 1 m under bakkenivå lagt ned kabler med overliggende teglstein. Under dette lå et 20-30 cm tykt lag av mørk brun leirblandet sand med fragmenter av rød tegl og noen få spredte trekullbiter. Mot sør var dette laget kuttet av en 0,5 m dyp grop eller grøft fylt med gul sand, mørk brun siltaktig sand og spredte trekullflekker. Mot nord var det 2 nedgravninger som kuttet ned i steril undergrunn. Nedgravningene var fylt av det overliggende laget.

#### **TA 2009/16B**

Grøften ble gravd i fortauet og langsmed hele den søndre fasaden til Kongens gate 20. Kulturlagene ble kun dokumentert i den nordvendte profilen.

I den vestlige enden ble det påvist minst 0,68 m bevarte kulturlag (dyrkningslag) under de moderne påfylte massene. Under dette lå et 0,27 m tykt lag med kompakt svartbrun sandholdig jord med enkelte dyrebein. Overgangen til steril undergrunn lå her ca. 1,27 m under overflaten.

2,60 m øst for det sørvestre hjørnet av huset ble det påvist en 2,2 m bred grop gravd ned minst 0,5 m i den sterile sanden. Gropen var fylt med en sandholdig svartbrun jord og fragmenter av gul tegl, litt bein og noe stein.

Ved 5 m øst for hjørnet lå overgangen til den sterile sanden 1,29 m under overflaten. Her var det gravd grøft for trekkør (løper øst-vest langs søndre kant av grøft) ned til 0,92 m under overflaten, og under dette lå et ca. 0,2 m tykt lag av kompakt, sandholdig brunsvart jord med småstein og fragmenter av gul og rød tegl. Deretter lå et lag med fin, sandholdig kompakt jord uten stein, over den sterile sanden.

Ved 6,20 m fra hjørnet gikk overgangen til steril 1,28 m under overflaten. Øverst var det et ca. 0,8 m tykt lag av moderne påfylte masser og under dette et 0,03 m tykt lag av brunsort sandholdig jord. Dette var etterfulgt av et 0,11 m tykt lag oransje jord med brannrester og under dette et 0,07 m tykt lag av lys gråbrun, sandholdig jord med linser av humus. Under dette, og over den sterile sanden, var et 0,33 m tykt lag av kompakt svartbrun, sandholdig jord med fragmenter av gul og rød teglstein og noe bein.

Ved 8,70 m lå overgangen til den sterile sanden ca. 1,28 m under overflaten. Overgangen her var noe mer diffus enn ellers, med mulige ards spor eller staurhull som kutter ned i sanden. Trekkørrene går også her ned til en dybde på 0,92 m under overflaten.

Ved 10,80 m øst for hjørnet kuttet en ny bred grop 0,8 m ned i sanden. Overgangen til den sterile undergrunnen lå her 1,25 m under overflaten, og over dette lå 0,47 m brunsvart, sandholdig jord. Gropen var fylt med en grovere mørk brun sand, en del småstein, dyrebein og fragmenter av rød tegl, krittper og keramik.

#### **4.1.2 Veibanen**

##### **TA 1996/13**

1996/13C lå i krysset Kongens gate – Prinsens gate. Det ble ikke observert intakte kulturlag eller steril sand i dette hullet.

1996/13A lå ved Kongens gate 20. Det ble ikke observert intakte kulturlag i profilene, men man kunne se et tydelig skille mellom påførte masser og den sterile sanden i bunnen. Steril sand lå på 9,47 moh, men kan ha blitt delvis utsjaktet under veiarbeidene på 1960-tallet.

1996/13B lå på nordsiden av Kongens gate, øst for rundkjøringen på Torget. I profilen ble det observert et tykt lag moderne veifylling, derunder et 0,23 m tykt lag homogen, lys brun, sandholdig silt, over steril sand. Toppen på sanden lå på 9,20 moh.

#### 4.1.3 Sørsiden av veien

##### **TA 1996/13 og TA 1996/21**

1996/13D lå i veibanen utenfor NV-hjørnet av Kongens gate 15. Det ble ikke observert kulturlag i dette hullet.

1996/21R, Q og P lå i veibanen ved Kongens gate 15 og det nordvestre hjørnet av Kongens gate 13. Det ble ikke registrert kulturlag her da gravingen foregikk i et tidligere utsjaktet område. Dybden på alle hull var ca. 1,5 m.

1996/13E lå ved Kongens gate 13. Det ble ikke observert kulturlag her og overgangen til steril var uklar.

1996/21O lå i overgangen mellom fortau og veibanen ved det nordøstre hjørnet av Kongens gate 13. Hullet var 1,5 m dyp, det ble ikke registrert kulturlag her.

1996/21L lå i overgangen mellom fortau og veibanen ved det nordvestre hjørnet av Kongens gate 9. Hullet var 1,0 m dyp, det ble ikke registrert kulturlag her.

1996/21N lå i overgangen mellom fortau og veibanen utenfor Kongens gate 9. Toppen på bevarte kulturlag lå på 9,72 moh, 0,34 m under overflaten. Øverste del omfattet opptil 0,4 m tykt lag brun til brunsort, fet silt med flekker av trerester. Den inneholdt mye jernslag og kullbiter, samt noe skjørbrønt stein, teglfragmenter og en del dyrebein. Den nederste del, ca. 0,4 m, hadde omtrent samme innhold, men med noe mindre kull. Toppen på den sterile sanden lå på 8,90 moh, 1,16 m under overflaten.

1996/21M lå ved det nordøstre hjørne av Kongens gate 9. Det var synlig kulturlag i hele hullet. Toppen på kulturlagene lå på 10,30 moh, 0,1 m under overflaten. Øverst lå et ca. 0,35 m tykt lag mørk grå, siltholdig sand og grus med noen teglfragmenter og under dette et opptil 0,15 m tykt lag lys brun, siltholdig sand. Toppen på steril sand og grus lå på 9,84 moh, 0,56 m under overflaten.

1996/21K lå ved det nordøstre hjørne av Kongens gate 9 like øst for 1996/21M. I den del av grøften som lå i fortauet ble det observert intakte kulturlag. Toppen på kulturlagene lå 0,30 m under overflaten. Øverst var det et ca 0,35 m tykt lag av mørk brun, noe sandholdig, fet silt som inneholdt spredte dyrebein, kullflekker og teglfragmenter. Under dette var det et ca. 0,10 m tykt lag like det overliggende, men med mye mer sand, grus og småstein. Overgangen til steril sand og grus lå 0,75 m under overflaten.

##### **TA 2007/29**

Langsmed nordsiden av Kongens gate 9 hadde kulturlagene blitt fjernet av byggegropen samt kabel kanalen som lå nord om denne.

Utenfor Kongens gate 11 ble grøften utvidet mot nord, ut i veibanen. I profilen mot nord, ble det registrert et ca. 0,55 m tykt lag påført under rehabiliteringen i 1996, og under dette et ca.



0,45 m tykt lag av samfengt grus som trolig stammer fra rehabilitering på 1960-tallet. Under gruslaget lå et ca. 0,20 m tykt lag grå, sandholdig jord, de øverste ca. 0,05 m var meget kompakt. Ned i toppen på dette laget var det gravd en ca. 0,15 m dyp grop fylt med sortbrun, sandholig jord blandet med noe trekull og brannmasser, enkelte dyrebein og noen små slaggbiter.

Langs fasaden på Kongens gate 11 ble det ikke registrert intakte kulturlag, disse hadde blitt fjernet av byggegropen og telekanalen. Utenfor Kongens gate 11A ble det ikke observert intakte kulturlage i grøftetraséen, men en opprensing av profilen mot vest avdekket et tynt sjikt moderne fyllemasser over et mindre parti bevarte kulturlag. Byggegroppen hadde her en bredde på 2,25 m og mellom den og grøften for telekanalen var det et 0,52 m bredt parti med kulturlag. Overgangen til steril, lagdelt sand, lå ca. 0,60 m under overflaten og i nord ble ca. 0,15 m av en grop som var gravd ca. 0,1 m ned i steril sand, registrert. Fyllemassen i gropen var brun, grusholdig jord med striper av trekull. Over denne ble det registrert et ca. 0,15 m tykt lag sandholdig, brunsort jord med enkelte nevestore stein og store biter med rød teglstein. All masse over dette var skiftet ut med kompakt, gulgrå sand og store stein.

## 4.2 Torget

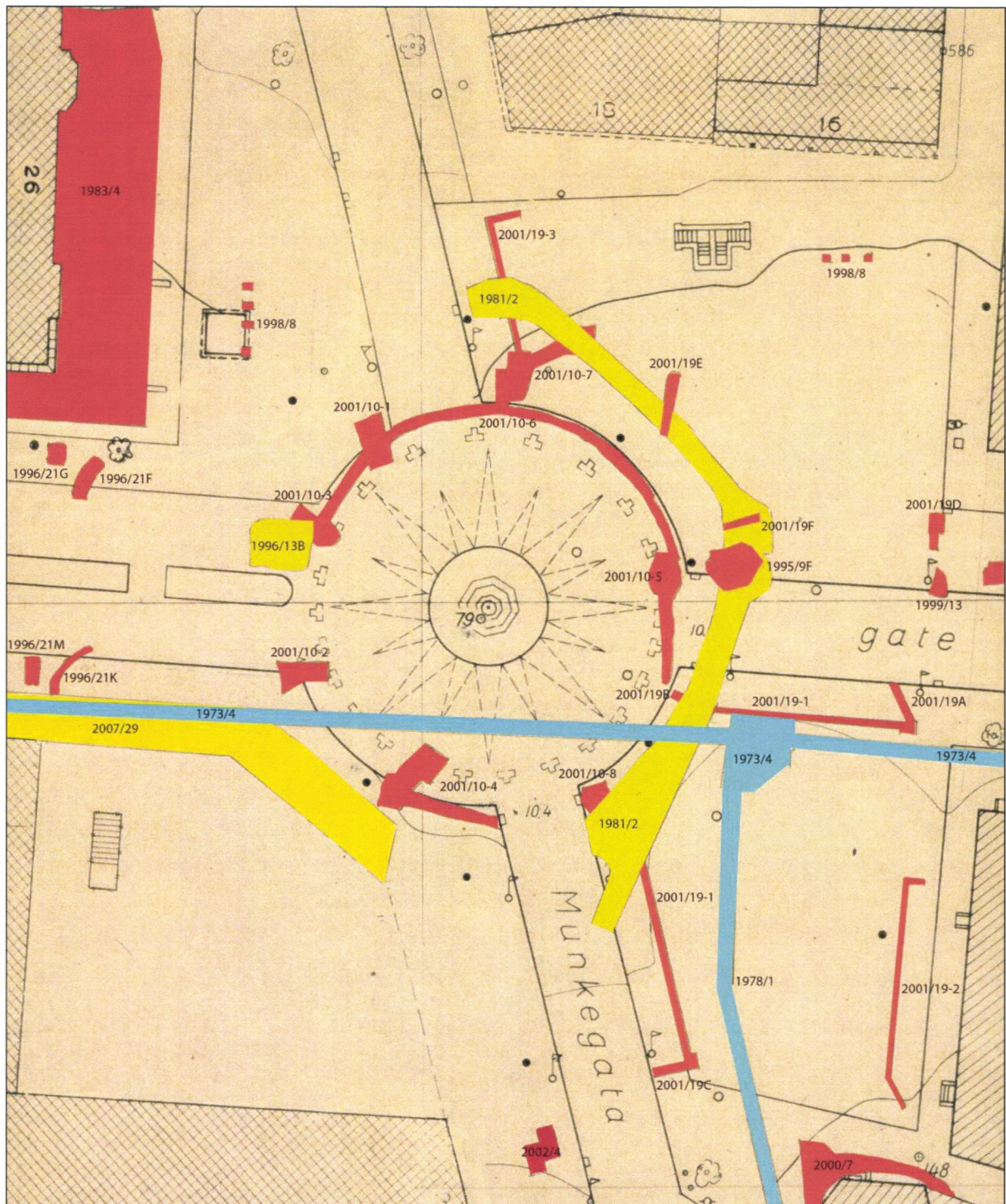


Fig. 4. Torget – arkeologiske undersøkelser. 1:500

### 4.2.1 Nord vestre torgkvadrant

#### TA 1983/4

Registreringer i forbindelse med utsjaktning av forhageareal, Munkegata 26. Massen besto av løs sandaktig brun jord med enkelte teglsteinsbiter. I den sørvestre del av forhagen ble

det observert en gjenfylt grop som inneholdt gul og rød teglstein og noe mørtel. Den sterile undergrunn besto av sand og grus og hadde en veldig jevn overflate som lå ved ca. 9,10 moh.

### **TA 1998/8**

De fire hullene for fundamentering av sykkelstativet ble gravd langsmed og tett inntil østveggen av den nå nedrevne Narvesenkiosken. Som følge av fundamentering til kiosken var det en del forstyrrelser langs vestsiden av de sydligste tre hull, i hull 1 stakk et betongfundament ca. 0,30 m inn i hullet. Hullene er nummerert fra sør til nord.

#### *Hull 1*

Kulturlagene frem til 0,80 m fra veggen var forstyrret. I den østligste del av hullet var det ca. 0,30 m avrettingsmasse under asfalten. Under dette var det ca. 0,30 m brunsort jord og under dette lys grå leire.

#### *Hull 2*

Det ble ikke registrert intakte kulturlag i dette hull.

#### *Hull 3*

Hullet var ca. 0,60 m dypt. De øverste 0,30 m under asfalten besto av grus, under dette var det en brunsort sandholdig jord.

#### *Hull 4*

Hullet var ca. 0,75 m dypt. Under asfalten var det 0,35 m med grus etterfulgt av en noe blandet svart jord

### **TA 2001/10**

Store deler av denne kvadranten var tidligere utgravd i forbindelse med refundamentering av veibanen, men det fantes allikevel bevarte kulturlag.

#### *Hull 1*

Kulturlagene var hovedsakelig bevart langs østsiden av hullet. De besto øverst av brostein, sand og grus i en tykkelse av ca. 0,85 m og deretter sandholdig gråsort jord med enkelte teglsteinsfragmenter i en tykkelse av mellom 0,10 m og 0,17 m. Deretter fulgte den sterile sanden som lå på 9,14 moh i nord og 9,16 m i sør, dagens overflate lå på ca. 10,17 moh i nord. I det sørvestre hjørnet var det bevart et mindre område med kulturlag av samme type som i øst. Her lå toppen på kulturlagene ved 9,34 moh og steril undergrunn lå ved 9,12 moh.

#### *Hull 3*

I vestprofilen var det bevart et ca. 0,50 m bredt parti med intakte kulturlag. Overflaten her lå på 10,39 moh, toppen på de bevarte kulturlagene lå på 9,51 moh og steril undergrunn lå ved 9,13 moh. Kulturlagene besto nederst av et ca. 0,20 m tykt lag av kompakt, brunsort jord og deretter ca. 0,14 m grusholdig, gråsort jord med noe skjell og dyrebein. Dette ble etterfulgt av et ca. 0,06 m tykt lag med kompakt, gråbrun jord med noe småstein. I sørprofilen var det bevart to mindre partier med kulturlag, her lå toppen på ca. 9,35 moh og overgangen til steril undergrunn var på 9,11 moh. I begge partier besto kulturlaget av en kompakt, brunsort jord med noe dyrebein, skjell og, helt øverst, enkelte fragmenter av rød teglstein.

Det ble gravd en grøft for slukledning mellom hull 1 og hull 3. I hele grøftens lengde var det samfengt grus ned til ca. 0,80 m under overflaten og deretter sandholdig, brunsort jord med en del dyrebein og noe 1600-talls keramikk. Den sterile sanden holdt en noenlunde jevn høyde i hele grøftelengden.

Det ble gravd en grøft fra østsiden av hull 1 og frem til hull 5. Det ble gravd fra bunnen av uttrauingen og gjennom de gjenværende kulturlag langs hele traséen, disse besto av den

samme sandholdige brunsorte jord som ellers i området. Omtrent 10 m øst for hull 6 ble det funnet rester av en nedgravning som inneholdt mye østersskall, dyrebein, noen takstein og en god del jern gjenstander. Overflaten på den sterile sanden var tilnærmet plan, med høyder mellom 9,14 moh og 9,26 moh.

#### 4.2.2 Nordøstre torgkvadrant

##### **TA 1995/9F**

Ingen intakte kulturlag registrert.

##### **TA 1999/13**

Graving ved nordre fortauskant av Kongens gate. I vest var det et parti på knapt 0,50 m bredde med intakte kulturlag. Den stratigrafiske sekvens besto av asfalt og et bærelag av grus i de øverste 0,20 m, asfalten lå ved 10,23 moh. Under dette var det et ca. 0,45 m tykt lag bestående hovedsakelig av brunsvart, sandholdig jord med både gule og røde teglstein. I den øvre del av disse massene var det et tynt brannlag ved ca. 9,85 moh. I bunn var det et ca. 0,25 m tykt lag av sandholdig, brunsvart jord. Overgangen til den sterile sanden lå ved 9,33 moh.

##### **TA 1998/8**

Det ble gravd 3 mindre hull i forbindelse med fundamentering av sykkelstativer. I alle hullene var det under asfalten mellom 0,35 og 0,40 m med grus etterfulgt av en blandet svart jord med innslag av både rød og gul teglstein. Hullene var ca. 0,60 m dype.

##### **TA 2001/10**

###### *Hull 6*

Det var kun i det nordøstre hjørnet at det fantes et kileformet parti med intakte kulturlag, området hadde en bredde på ca. 0,35 m og en lengde nord-syd på ca. 1,00 m. Nederst besto massene av et ca. 0,45 m tykt lag med redeponert sand med lag/linser av brunsort jord. Laget inneholdt både fragmenter av rød teglstein og et enkelt glass-skår. Over dette var det ca. 0,10 m med kompakt grå sand og grus og deretter ca. 0,20 m med brostein og settesand. Dette ble etterfulgt av ca. 0,15 m med betong og over dette ca. 0,10 m med sand og asfalt.

###### *Hull 7*

Sjaktveggene viste omfattende forstyrrelser fra moderne nedgravninger, og det var kun i nordprofilen til sammenkoblingsgrøften at det ble observert et mindre parti med intakte kulturlag, ca. 1 m bredt. Her lå sterile, gulbrune sand og grus ca. 1,10 m under dagens overflate, ca. 8,25 moh. Over dette lå et ca. 0,15 m tykt lag med mørk brun sand/silt med grus, røde teglfragmenter og litt dyrebein. Over dette lå grus som var underlaget til et lag med brostein som i sin tur var dekket av et ca. 0,17 m tykt betonglag, og over dette lå det asfalt.

I nordprofilen til det nordligste hullet ble det observert en større nedgravning. Denne var minst 2 m bred og ca. 2,50 m dyp. Nedgravningen var fylt hovedsakelig med knuste bygningsrester, dvs. fragmenter av både rød og gul teglstein, mørtel samt en mindre del østers og dyrebein.

###### *Hull 5*

I grøften, som ble gravd ned til ca. 9,30 moh i sør og ca. 8,54 moh i nord, fantes det kulturlag av omtrent samme type, i begge profiler i hele Kongens gates bredde. Overgangen til intakte kulturlag lå ved ca. 9,72 moh i sør og ved ca. 9,77 moh i nord. I sør var det et brannlag ca. 0,50 m under overflaten som var ca. 0,10 m tykt og under dette lå det et ca. 0,45 m tykt lag med sandholdig, gråsort til brunsort jord som inneholdt forholdsvis store mengder av

husholdningsavfall i form av dyrebein og keramikk. I tillegg fantes det innslag av ren, lys gul sand.

Omtrent midt i grøftens lengderetning lå steril sand 9,14 moh. I nord, like ved hullet, lå den 9,22 moh. I den søndre halvdel ble ikke grøften gravd ned til steril undergrunn.

### **TA 2001/19**

#### *Hull D*

I hele den nordre del av hullet hadde det tidligere vært gravd for 5 øst-vest orienterte strømkabler, det ble allikevel konstatert intakte kulturlag i bunnen av hullet. Kulturlaget besto av ca. 0,08 m med sandholdig gråsort jord som lå direkte over den sterile sanden, overgangen til sanden lå 0,99 m under overflaten ved 9,49 moh.

Nord for strømkablene krysset det to trekkør som løp mot sørvest, og nord for disse var det et område på litt over 1m<sup>2</sup> med intakte kulturlag. Her ble det håndgravd et hull på ca. 0,50 m x 0,50 m for lysmastefundament. Det stratigrafiske sekvensen her besto øverst av 0,05 m med asfalt over ca. 0,35 m med sand og brostein. Deretter var det ca. 0,50 m med hovedsakelig sortbrun til sort sandholdig jord blandet jord med innslag av sand og silt. I tillegg fantes det en god del brannmasse, både rød og gul teglstein og en del trefragmenter. Alt dette lå over en steinbrolegning. Underkant av denne ble registrert på dybde litt over 1 m fra overflaten. En del stein fra brolegningen ble fjernet for å få plass til mastefundamentet. Det ble ikke observert steril sand her.

#### *Hull E*

Her var det en overdekning på ca. 0,45 m bestående av asfalt over grus og deretter betong over brostein i sand. Under dette var det kompakt brunsort jord med stein og grus og knust teglstein ned til bunnen av hullet, ca. 1,00 m under overflaten (ca. 9,44 moh). Fra ca. 0,70 m fra sørenden og 3 m nordover var det et område med samfengt grus, trolig gjenfylling etter arbeider i 1981.

#### *Hull F*

Kulturlag var kun bevart i den vestligste del av grøften, ca. 1,1 m. Her var det ca. 0,05 m med asfalt over et ca. 0,45 m tykt sandlag med brostein i den øvre del. Deretter var det ca. 0,45 m med en kompakt, brunsort, sandholdig jord. Den sterile sanden ble ikke observert her. I den øvrige del av grøften besto massene av samfengt grus, trolig gjenfylling etter arbeidet i 1981.

#### *Grøft 3*

Frem til ca. 2,50 m fra sørenden gikk grøften gjennom et området som tidligere var gravd i forbindelse med nedsetting av en kum (TA 2001/10) og som var gjenfylt med pukk. Derfra og frem til ca. 4,30 m var det kulturlag, sannsynligvis intakte. Her var overdekningen ca. 0,60 m tykk, bestående av asfalt over subbus og deretter betong over brostein, i sand. Under dette var det en grusholdig sort-brun jord. Fra 4,30 m og frem til ca. 5,00 m var det en kabeltrasé som krysset grøften i en nordvestlig retning. Derfra og frem til ca. 12,00 m hadde det tidligere vært gravd og gjenfylt med samfengt grus. Fra 12 m og frem til 13,80 m var det gravd for en kabeltrasée. Fra 13,8 m og frem til nordenden av grøften var det gravd for den samme kabeltrasée langs vestsiden av grøften, mens det fantes antatt intakte kulturlag langs østsiden og i den korte tverrgrøften. Her var det en noe varierende tykkelse på overdekningen, men stort sett lå den på omkring 0,40 m, bestående av asfalt over grus. Under dette var det hardpakket grusholdig sort-brun jord med noen små stein ned til bunnen av grøften, ca. 0,60 m (ca. 9,39 moh).

### 4.2.3 Sørvestre torgkvadrant

#### **TA 2001/10**

##### *Hull 2*

I vestprofilen ved det sørvestre hjørnet lå overflaten ved ca. 10,37 moh. Her var det brostein etterfulgt av sand og grus ned til ca. 0,45m under overflaten og deretter ca. 0,10 m med leire og trekull. Overgangen til det sandholdige brunsorte kulturlag lå ved 9,82 moh. Overgangen til steril undergrunn lå ved ca. 9,48 moh.

I sørprofilen besto kulturlagene av en homogen, brunsort, sandholdig jord som inneholdt noe grus og som hadde enkelte fragmenter av røde teglstein i den øvre del. Det fantes også en del veldig dårlig bevart dyrebein. Over dette fantes det sprengstein etterfulgt av sand og grus. Toppen på kulturlagene lå ved ca. 9,71 moh, mens toppen på steril sand varierte fra 9,56 moh i øst til 9,59 moh i vest.

##### *Hull 4*

Overflaten i sør lå ved ca. 10,37 og massene besto øverst av ca. 0,60 m med brostein etterfulgt av sand og grus. Under dette var det et ca. 0,65 m tykt lag med rivningsmasse, hovedsakelig stein, rød takstein, gul teglstein og mørtel, etterfulgt av et ca. 0,05 m tykt lag med løs fin svart humus. Deretter fulgte det ca. 0,15 m med sandholdig gråsvart jord og under denne var det et ca. 0,30 m tykt lag med sand- og siltholdig, grå jord. Overgangen til den sterile sanden lå her ved ca. 8,67 moh.

Fra hullet og mot øst ble det gravd en ca. 9,00 m lang og ca. 1,10 m bred grøft. Rivningsmassene ble observert frem til ca. 3,00 m øst for hullet og deretter var det sandholdig brunsort jord. Det ble ikke gravd ned til steril undergrunn her.

#### **TA 2002/4**

I nord ble det overgangen til den sterile lagdelte sand dokumentert 0,37 m under overflaten, ved 10,33 moh. Over dette var det et 0,05 m tykt kompakt leirholdig jord lag med noen småstein, ellers var alt fjernet i forbindelse med tidligere gravearbeid.

I øst profilen ved ca. 1,2 m fra det sørøstre hjørnet besto den stratigrafisk sekvens av øverst ca. 0,05m med asfalt og deretter ca. 0,2m med gul sand. Under dette var det et ca. 0,25m tykt lag av blandet karakter, bestående hovedsakelig av gråbrun siltig jord med enkelte linser av sand og brun jord samt enkelte stein, fragmenter av rød teglstein og fragmenter av bein. Under dette var det et ca. 0,02 m tykt lag av litt feit, brunsort jord med noe dyrebein. Dette lå over en lagdelt, steril sand som her lå ca. 0,52 m under overflaten, ved 10,22 moh.

I øst profilen ved ca. 2,4 m fra det sørøstre hjørnet lå en ca. 1,85 m lang grop som stakk ca. 1,2 m inn fra profilen. Den var gravd ned fra ca. 0,33 m under overflaten og ned i den sterile sanden. Fyllet i den besto øverst av et inntil 0,15 m tykt lag med grågul siltig leire, og deretter en kompakt brunsort jord med små stein og noen beinfragmenter.

#### **TA 2007/29**

Graving langs den nordøstre skrånende side av parkeringskjelleren. Her var den gamle byggegropen opptil 5 m bred, men smalnet mot bunnen til ca. 1,50 m. Ved det nordøstre hjørnet var bredden ca. 2,90 m og videre langs nordsiden var den ca. 2,20 m bred.

I den nordøstre profilen, omtrent 4 m fra det nordøstre hjørnet, ble en ca. 4 m bred nedgraving, fylt med teglstein, mørtel og stein, registrert. Teglsteinen var maskinlaget og stemplet "THJEM TEGLV." over to linjer. Disse kan dateres til perioden etter 1870.

Langs nordsiden av parkeringskjelleren ble kulturlagene kun registrert i en smal stripe mellom den gamle byggegropen og grøften for kabelkanalen.

Omtrent 6,50 m øst for det nordøstre hjørnet av Kongens gate 9 ble overgangen til den sterile, lagdelte, sanden registrert ca. 0,70 m under overflaten. Toppen på kulturlagene lå ca. 0,25 m under overflaten. Kulturlagene besto av organisk, brunsort, sandholdig jord med stein og enkelte dyrebein. Det fantes noen fragmenter av gul tegl øverst i laget.

Ca. 2,75 m øst for det nordøstre hjørnet av Kongens gate 9 lå overgangen til den sterile sanden ca. 0,70 m under overflaten. En minst 1,60 m bred grop med rette sider og nesten flat bunn var gravd ned ca. 0,40 m i den sterile sanden. Fyllmassen i gropen besto nederst av et ca. 0,10 m tykt lag av sort, sandholdig humus som inneholdt mye dyrebein og noen østersskall, store stykker av rød tegl og slagg samt et stykke 1600-talls keramikk. Over dette lå et ca. 0,15 m tykt lag humusholdig sand, og derover et lag sandholdig, gråsort humus.

Ca. 0,45 m vest for ovennevnte ble nok en grop påtruffet, som var minst 0,70m bred og som var kuttet i vest av byggegropen. Gropen var, i motsetning til den førstnevnte, rundbunnet og gravd ca. 0,25 m ned i den sterile sanden. Fyllmassen i denne besto nederst av et ca. 0,07 m tykt lag med lys, gråbrun, humusholdig sand med enkelte små biter av rød tegl. Over dette lå et ca. 0,05 m tykt lag sortbrun, sandholdig humus med noen brannrester og fragmenter av rød tegl. Derover lå nok et lag av lys, gråbrun, humusholdig sand med enkelte små biter av rød tegl.

#### **4.2.4 Sørøstre torgkvadrant**

##### **TA 1973/4**

Det ble gravd for en koblingsbrønn på den nordvestre del av kvadranten. Det meste av kulturlagene hadde blitt fjernet i forbindelse med graving av kjelleren og fundamentene til den gamle Torgvekta. I den østre del av hullet ble det observert intakte kulturlag, dessverre ble det meste fjernet under avsjaktningen. Overgangen til den sterile sanden ble dokumentert ca. 0,70 m under overflaten mot sør og ca. 0,80 m under overflaten mot nord. Massene over er tolket som et dyrkingslag som varierte i tykkelse, opp til ca. 0,15 m. I den østre del av feltet ble det registrert flere staurhull i den sterile sanden. Over dyrkingslaget var det et meget trekull rikt lag, toppen på den lå ca. 0,60 m under overflaten.

I grøftesterkningen østover fra koblingsbrønnen og frem til det nordvestre hjørnet av Kongens gate 7 ble det observert to nedgravninger, det ene fôret med tre. Over den østligste av disse var det rester av et brannlag som kan ha sammenheng med det tilsvarende, observert utenfor Kongens gate 7.

##### **TA 1978/1**

En grøft ble gravd sørover fra koblingsbrønnen (TA 1973/) langs Munkegata til krysset Erling Skakkes gate. Like sør fra koblingsbrønnen ble den sterile sanden dokumentert på 10,02 moh, derfra steg den til 10,32 moh på nordsiden av Presidentveita, dette var bare 0,5 m under overflaten. Derfra viste den en fall sør over mot Munkhaugveita. Mellom koblingsbrønnen og Presidentveita ble det observert flere mulige stolpehull gravd ned i sanden og på nordsiden av Presidentveita ble det observert et ca. 0,60 m dyp stolpehull gravd ned i den sterile sanden.

##### **TA 2001/10**

###### **Hull 8**

Et mindre parti med intakte kulturlag, ca. 0,50 m bredt, ble observert i vestprofilen.

Steril gulbrun sand og grus lå ca. 0,90 m under dagens overflate ved 9,45 moh. Over steril undergrunn lå et 0,20 m tykt lag av mørk brun silt/sand som inneholdt litt grus, noen

dyrebein, røde teglfragmenter, skår av glasert rødgods og et krittpipefragment. Over dette lå et 0,70 m tykt gruslag som er underlaget til den moderne asfalten.

### **TA 2001/19**

#### *Grøft 1*

I østenden av den øst-vest orienterte del av grøften lå overgangen til kulturlagene ca. 0,50 m under overflaten som her lå ved ca. 10,52 moh. Øverst var det asfalt etterfulgt av brostein og deretter skittengrå sand og grus. Øverst i kulturlagene var det et ca. 0,03 m tykt lag med grov sand og deretter ca. 0,18 m med lagdelt sandholdig gråsort jord med innslag av rød teglstein og under dette var det ren grov sand. Under dette og ned til bunnen av det utgravde hullet var det en lys gulbrunt jordlag med relativt høyt organisk innhold. Laget inneholdt også keramikk fra sent 1600- eller tidlig 1700-tall og representerte trolig en gjenfylt avfallsgrop. De samme massene ble også observert i tilkoblingsgrøft A, men her var det bare ca. 0,20 m med asfalt og sand før kulturlag ble påtruffet.

Ved 9 m fra østenden lå kulturlagene ca. 0,50 m under overflaten som her lå ved ca. 10,39 moh. Disse besto av ca. 0,20 m med lagdelt, kompakt jord med litt silt og sand i bunnen. Massene inneholdt dyrebein, østersskall, rød teglstein, kritt Piper og keramikk.

Ved 18 m fra østenden lå kulturlagene også ca. 0,50 m under overflaten. Disse besto øverst av et ca. 0,05 m tykt lag med gråbrun siltig jord med litt dårlig bevart treflis, og deretter ca. 0,05 m med grå grusholdig silt. Under dette var det en kompakt sandholdig brunsort jordlag som inneholdt teglsteinsfragmenter, trekull, noe rødbrent jord og en del stein.

I vestenden av øst-vest strekningen var det omtrent samme overdekning som ellers, ca. 0,50 m. Under denne besto massene av brunsort sandholdig jord. Denne lå direkte over den steril, fine sanden, overgangen lå ca. 1,00 m under overflaten ved ca. 9,35 moh.

Fra ca. 1 m sør for vestenden av den øst-vest orienterte strekningen og i resten av grøftens løp mot syd var det samfengt grus, dette var også tilfelle i tilkoblingsgrøftene B og C. I grøft C ble det gravd ned til 1,20 m (ca. 9,54 moh) i de samme massene.

#### *Grøft 2*

I nordenden av grøften lå det øverst ca. 0,15 m med asfalt etterfulgt av ca. 0,25 m med brostein og sand. Under dette var det ca. 0,20 m med hovedsakelig sandholdig, gråbrun jord. Nederst i denne var det et ca. 0,03 m tykt lag med trekull som strekte seg ca. 3 m syd for nord enden. Dette lå direkte over den sterile sanden som hadde en noe ujevn overflate og lå ca. 10,18 moh. I den korte øst-vest orienterte strekningen i nord fantes det samme type masser, men her syntes et tydelig fall fra vest til øst i den sterile undergrunn som her lå ca. 0,80 m under overflaten ved ca. 9,98 moh.

Stratigrafien var stort sett den samme frem til ca. 6 m fra sørenden, her lå den sterile sanden ca. 0,55 m under overflaten ved ca. 10,36 moh.

Ved 9 m var grøften 0,65 m dyp og her var det omtrent den samme overdekning på kulturlagene, ca. 0,40 m. Kulturlagene her besto av noe feit jord med noen grå siltflekker og innslag av både rød og gul teglstein. Det ble ikke registrert overgang til den sterile undergrunn her.

Ved ca. 19 m fra nordenden var grøften ca. 0,80 m dyp, her var det asfalt, brostein og sand ned til ca. 0,50 m før det ble registrert kulturlag. Massene besto av litt sotholdig, brun og brunsort sandholdig jord med innslag av rød og gul teglstein samt fragmenter av uglasserte gulvflis. Overgangen til den sterile sanden ble ikke registrert her.



Ved sørenden av grøften varierte overdekning fra ca. 0,20 m under gangveien, til ca. 0,50 m på torgområdet. Her var ble det gravd ned til ca. 1,00 m for lysmasten og her fantes den samme type kulturlag ned til ca. 0,80 m (ca. 10,37 moh) og under dette var det mørk brun sand og grus. Det er uklart om sistnevnte representerte steril undergrunn eller ikke, idet den ble avdekket over en veldig kort strekning.

Ved ca. 12 m fra nordenden ble grøften krysset av en el-kabel som gikk i retning mot sørøst, den var synlig i bunnen av grøften og er trolig gravd ned gjennom samtlige kulturlag.

#### **TA 2000/7**

En grøft med en lengde på ca. 16 m ble gravd langsmed nordsiden av Munkegata 19 og frem til en ny kum ved det nordvestre hjørnet av eiendommen. Langs med veggen var det brostein over et bærelag, deretter var det et ca. 0,2 m tykt lag av sorte brannrester. Under dette var det et ca. 0,4 m tykt lag av lysebrun, sandholdig jord, dette lå over den sterile sanden som lå ved ca. 10,40 moh.

I nordprofilen av hullet som ble gravd for kummen, var total-tykkelsen på kulturavsetningene ca. 0,60 m. De øverste 0,30 m til 0,40 m utgjordes av brostein og bærelaget, under dette var det ca. 0,20 m med brunsvart jord med fragmenter av rød teglstein. På grunn av tele var det ikke mulig å rense dette for å få mer detaljerte opplysninger. Omtrent 2,70 m fra det nordvestre hjørnet av grøften i dens vestre profil ble det funnet en avfallsgrop. Den hadde en bevart bredde nord-syd på ca. 1,20 m og den var fylt med brunsvart jord med litt trekull, bein og noe keramikk. Bunnen på gropen lå ca. 1,70 m under dagens overflate, dvs. ved ca. 9,10 moh.

### 4.3 Kongens gate østover fra Torget til Nordre gate

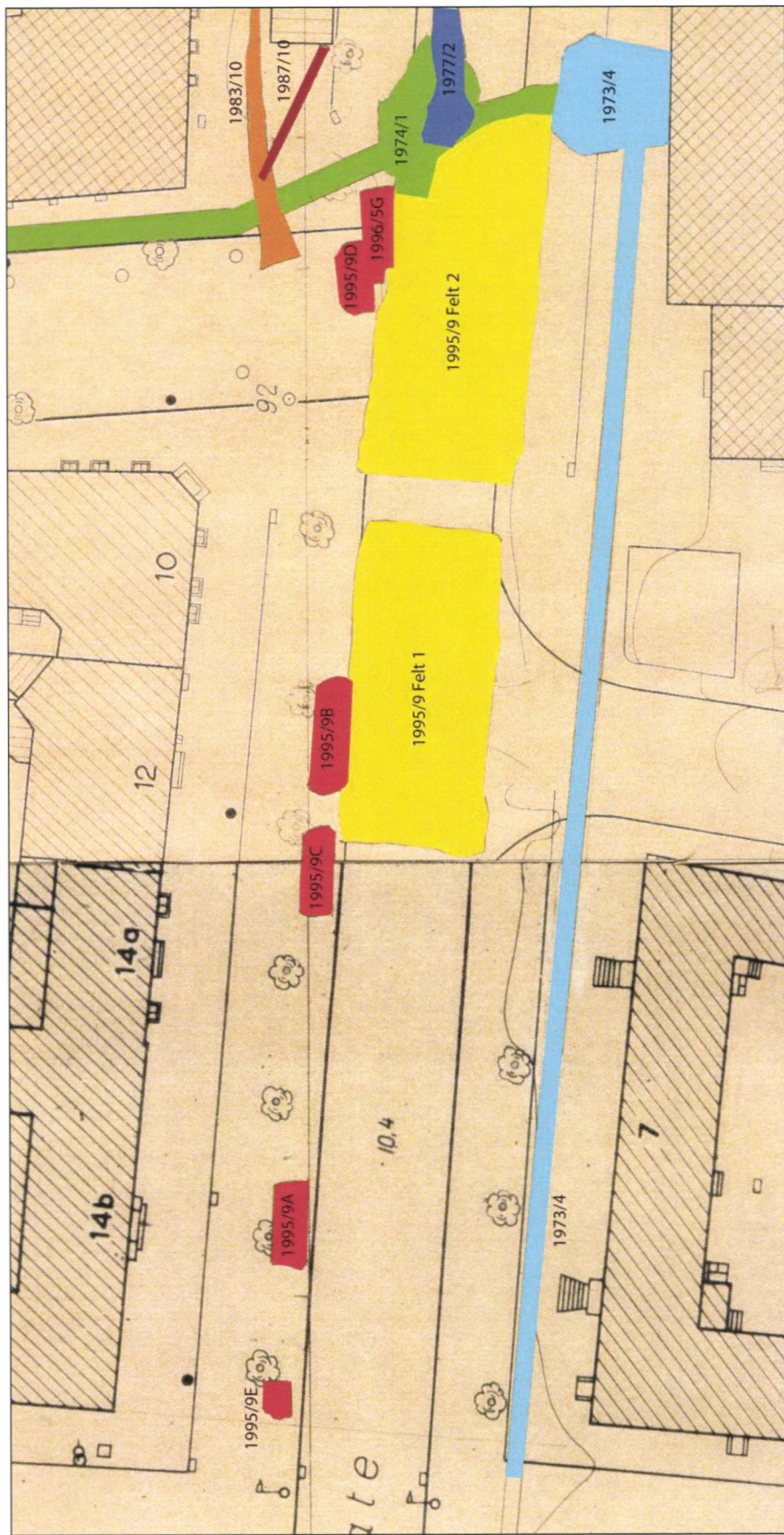


Fig. 5. Kongens gate – arkeologiske undersøkelser mellom Torget og Nordre gate. 1:500

### 4.3.1 Nordsiden av veien

#### TA 1995/9

Graving i forbindelse med rehabilitering av vannledningen langs nordsiden av veien.

##### 1995/9E

Utenfor det sørvestre hjørnet av Kongens gate 14. Det ble ikke observert intakte kulturlag her.

##### 1995/9A

Utenfor inngangen til Kongens gate 14. I den søndre profil ble det registrert stratifiserte kulturlag, toppen på disse lå ca. 0,80 m under overflaten. Toppen på den sterile sanden lå mellom 1,07 m og 1,10 m under overflaten. De eldste lagene hadde en total tykkelse av ca. 0,15 m og besto av forskjelligfarget silt og sand. Disse var overlagret i vest av dårlig bevarte trerester. I øst var de eldste lagene kuttet av en stor nedgravning som hadde et ca. 0,20 m tykt lag av mørk grått askelignende material i bunnen. Bunnen av den lå ca. 1,55 m under overflaten.

##### 1995/9C

Utenfor grensen mellom Kongens gate 12 og 14, her ble det dokumentert kulturlag i den søndre profil. Toppen på kulturlagene begynte ca. 0,30 m under overflaten i vest og ca. 0,65 m under overflaten i øst. I vest lå toppen på den sterile sanden 0,57 m under overflaten og i øst lå den 0,67 m under overflaten. Profilen her viste spor av flere nedgravninger, den yngste var meget stor, ca. 4 m bred og var gravd ned til ca. 2,00 m under overflaten.

##### 1995/9B

Lå utenfor Kongens gate 12, her ble kulturlag dokumentert i vestre del av den søndre profilen. Toppen på kulturlagene begynte ca. 0,30 m under overflaten i øst og ca. 0,50 m under overflaten i vest. Profilen var preget av flere nedgravninger av varierende alder, og varierende dybde, de to dypeste var gravd ned henholdsvis 1,30 m og 1,60 m under overflaten. Toppen på den sterile sanden ble registrert 0,64 m under overflaten.

##### 1995/9D

Lå i krysset Nordre gate – Kongens gate. Det ble registret mindre partier med intakte kulturlag i den nordre og den østre profilen. Toppen på kulturlagene lå mellom 0,30 og 0,50 m under overflaten. Det ble registrert 4 graver som var gravd ned til dybder av mellom 0,95 m og 1,55 m under overflaten. Toppen på den sterile sanden lå på ca. 1,20 m under overflaten, men har trolig opprinnelige ligget høyere, men har blitt senket pga gravlegginger.

#### TA 1996/5

##### 1996/5G

Lå i fortauet i nordøstlige delen av krysset Nordre gate/Kongens gate. Toppen på kulturlagene, som besto av sandjord, lå ca. 0,50 m under overflaten og steril, fin, gul sand, lå på 12,28 moh. Det ble dokumentert 6 graver langs sørsiden av sjakten, de fleste av disse var trolig etter-reformatoriske.

#### TA 1974/1

Det ble gravd en grøft langs vestsiden av Kongens gate 8 og frem til nordsiden av Kongens gate. I området sør for Kongens gate 8 og frem veikanten ble det funnet mengder av menneskebein i løsmassene og det ble registrert 29 intakte graver, de fleste med kister. Bunnen på gravene lå mellom 9,00 og 9,26 moh. Overflaten her lå på ca. 10,50 moh.

### 4.3.2 Veibanen

#### TA 1995/9

I forbindelse med utskifting av brolegning og bæremasser ble det gitt tillatelse til graving ned til en dybde av 0,35 m under dagens overflate uten overvåking. Arbeidet ble stoppet da det ble oppdaget at gravearbeider hadde foregått dypere enn tillatt. Den påfølgende arkeologiske undersøkelsen ble begrenset til dokumentasjon av skadene på kulturlag. Fullføring av utsjaktningen ble arkeologisk overvåket.

Et område på ca. 300 m<sup>2</sup>, felt 1, var blitt sjaktet ned til mellom 9,60 og 9,90 moh uten overvåking. I hovedtrekk besto kulturlagene av en mørk, brun sandholdig silt med varierende mengder av treflis og trekull. Like øst for midten av feltet ble det dokumentert to parallelle rekker med tett sammensatt stolper, mellom disse var det et gråbrunt sand- og gruslag.

Felt 2 lå øst for felt 1 og var på ca. 270 m<sup>2</sup>. Her ble det sjaktet ned til ca. 0,35 m under overflaten langs veiens midtlinje og ned til ca. 0,45 m under overflaten langs kantene. Bunnen på sjakten lå ved ca. 9,75 moh i vest og 10,00 moh i øst. Funnene, inkluderer en halv sammensatt beinkam, keramikk og malt glass.

I den østligste del av felt 2, fra omtrent midten av krysset med Nordre gate, ble det funnet spredte menneskebein, og i det sørøstre hjørnet ble det funnet en grop fylt med menneskebein.

I det nordøstre hjørnet av felt 2 ble det gravd et hull for et sluk. Her viste det seg at overgangen til den sterile sanden lå mellom 1,00 m og 1,20 m under overflaten, mellom ca. 9,25 og 9,35 moh. Kulturlaget under veifylling var minerogent i karakter, men hadde til dels store innslag av trekull og noe treflis. Kulturlagstykkelse ca. 0,50 m.

### 4.3.3 Sørsiden av veien

#### TA 1973/4

Grøftstrekning fra østsiden av Torget og frem til Schultz gate. Utenfor Kongens gate 7 ble overgangen til den sterile sanden observert mellom 0,80 m og 0,85 m under overflaten. Utenfor østre del av Kongens gate 7 ble det observert en nesten 20 m bred nedgravning i den sterile sanden. Fra Torget og ca. 10 m østover skrådde bunnen gradvis nedover fra ca. 0,80 under overflate til en nærmest flat bunn, ca. 1,75 m under overflaten. Over denne, langs hele Kongens gate 7, ble det observert fragmenter av det som trolig har vært et sammenhengende brannlag, en stakk ble observert i den vestre del av dette ca. 0,70 m under overflaten.

Ved nordøstre hjørne av Kongens gate 7 ble det observert flere stolpehull gravd ned i den sterile sanden.

I området nord for tårnet til Vår Frues kirke ble det registret et brannlag som lå ca. 10,40 moh. Under dette var det en brent trebrolegning. Fra like vest for det nordvestre hjørnet av Vår Frues kirke og frem til nord inngangen ble det registrert graver.

I det sørøstre hjørnet av felt KA (koblingsbrønnen) var det et mindre område med intakte kulturlag. Her lå den sterile sanden på ca. 1,35 m under overflaten, og over dette var det ca. 0,9 m med kulturlag. Toppen på disse lå ca. 0,40 m under overflaten.

#### 4.4 Kongens gate østover fra Nordre gate til Søndre gate

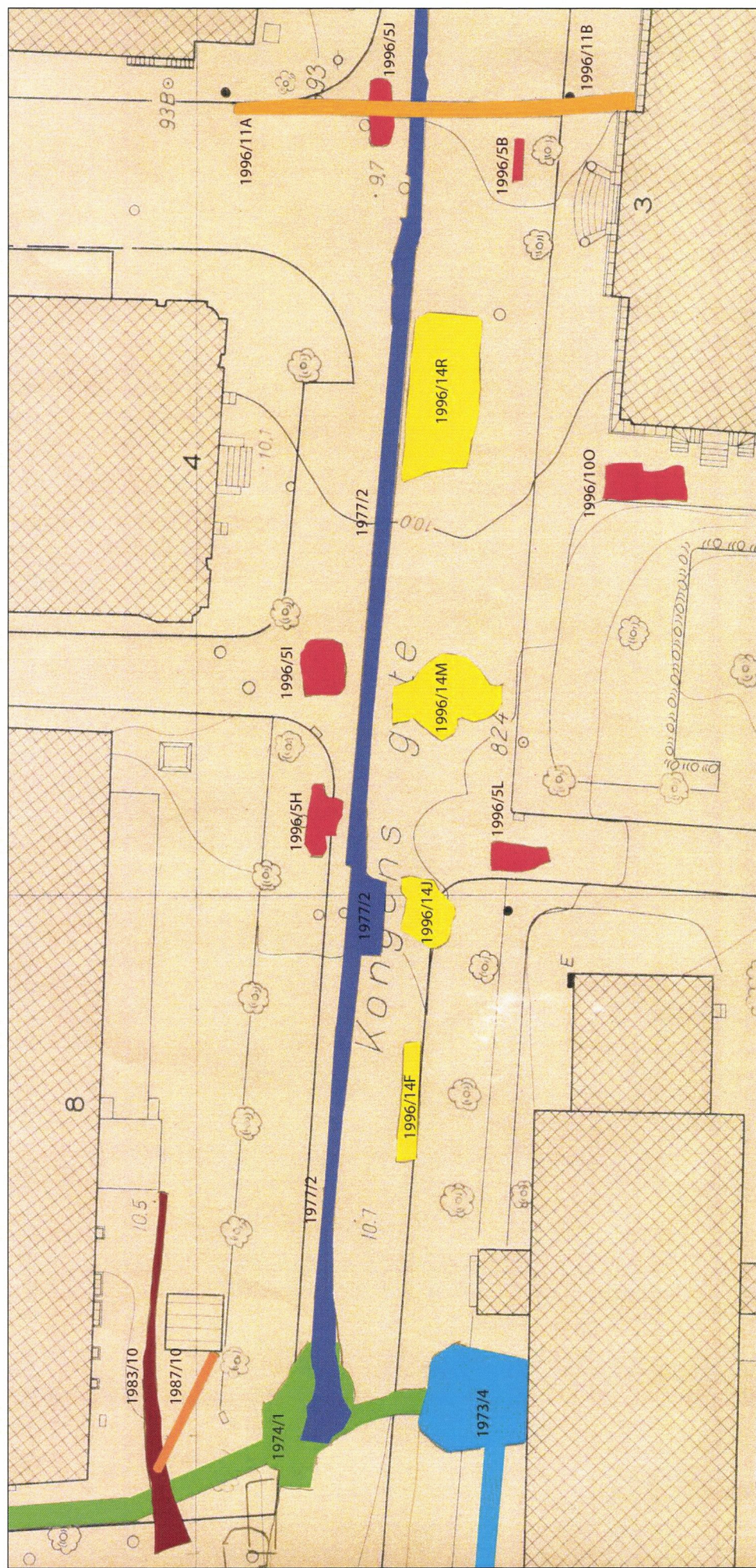


Fig. 6. Kongens gate – arkeologiske undersøkelser mellom Nordre gate og Søndre gate. 1:500

#### 4.4.1 Nordsiden av veien

##### **TA 1983/10**

Det ble gravd en grøft fra det nordøstre hjørnet at Nordre gate – Kongens gate og frem til inngangen av Kongens gate 8. Grøften var ca. 0,70 m dyp, det ble ikke konstatert intakte kulturlag, men en del løse menneskebein ble funnet.

##### **TA 1987/10**

Det ble gravd en grøft fra sør for det sørvestre hjørnet av Kongens gate 8 og 11 m mot sørøst. Overgangen til den sterile sanden ble registrert på 9,48 moh (ca. 1 m under overflaten), men det ble registrert intakte graver i bunnen av grøften som lå på 8,93 moh.

##### **TA 1996/5**

###### *1995/5H*

Lå rett utenfor fortauskanten ved det sørøstre hjørnet av Kongens gate 8. I nordprofilen ble det dokumentert kulturlag med en tykkelse på minst 2,20 m, steril undergrunn ble ikke nådd her, og bunnen av hullet lå 7,50 moh. Kulturlagene begynte ca. 0,50 m under overflaten og den nederste meteren hadde et høyt organisk innhold.

###### *1996/5I*

Lå i krysset Apotekerveita – Kongens gate. I profilen mot nord ble det observert kulturlag. Toppen på disse lå mellom 0,70 og 1,20 m under overflaten. I den nedre delen av profilen i vest ble det observert trekull og rester etter planker. Over dette lå det eneste laget med funn, som besto av læravskjær i et trekullag, muligens rester etter skoproduksjon. Steril grunn ble ikke nådd. Bunnen på grøfta lå 7.90moh.

###### *1996/5J*

Lå på det nordøstre hjørnet av krysset Søndre gate – Kongens gate. Mulige uforstyrrede kulturlag kunne bare ses i en liten del av søndre profil, de begynte ca. 0,70 m under overflaten. Kulturlagene her bestod av svært tørre treflislag, som var så forstyrret av røtter at det hverken var mulig å rense dem frem, se lagskiller eller tegne dem. Steril grunn ble ikke nådd.

#### 4.4.2 Veibanen

##### **TA 1977/2**

Graving for telekanal langs nordsiden av veien fra østsiden av krysset med Nordre gate til Kjøpmannsgata.

I strekning fra Nordre gate og frem til en koblingsbrønn som ble gravd nord for østenden av Vår Frues kirke ble det gravd gjennom kirkegården. I koblingsbrønnen viste den sterile undergrunnen et fall fra ca. 1,65 m under overflaten i vest til ca. 2,20 m under overflaten i øst. Toppen på kulturlagene her lå ca. 1,10 m under overflaten.

Ved det nordvestre hjørnet av Apotekerveita og Kongens gate lå toppen på kulturlagene ca. 0,50 m under overflaten, de hadde en tykkelse på minst 1,45 m, steril grunn ble ikke nådd her. Øst over fra dette punkt lå toppen på kulturlagene ca. 0,40 m under overflaten.

Grøften krysset utgravningsfeltet undersøkt av Tiller i 1928. Her viste det seg at ikke hele området ble gravd til bunns og at det lå igjen kulturlag. Toppen på disse lå ca. 1,30 m under overflaten.

Vestover fra Apotekerveita frem til østsiden av Søndre gate lå toppen på kulturlagene mellom 0,40 m og 0,60 m under overflaten. Bunnen på grøften her var ca. 2,00 m under overflaten, den sterile undergrunnen ble ikke nådd.

**TA 1996/14****1996/14G**

Omfatter uttrauing av fortau utenfor den vestligste delen av Vår Frue kirke bort til Kongens gate 7. Kulturlagene begynte ca. 0,20 m under overflaten. Kulturlagene i området forekom bare som striper mellom moderne nedgravninger, og besto av mørk brun sandete silt med litt grus. Kulturlagene inneholdt flekker av treflis, og linser av grå siltig sand og trekull. De moderne nedgravningene var fylt av en blanding av de ovenfor nevnte lagene og grov grus, med en del knust tegl og stein.

Under fortauet rett sør for tårnet til Vår Frues kirke støtte man på et lag av brente planker i nord-sør retning.

Steril grunn ble ikke observert.

**1996/14F**

Omfattet uttrauing av fortau og veibane ned til ca. 0,30 m utenfor Vår Frue kirke. De uttrauede massene i fortauet var svært omrotede og besto av en gråbrun siltig og gruset sand med linser av grå leire og mørtel. Laget inneholdt en del stein, rød og gul tegl, og enkelte menneskebein.

Den søndre halvedel av veibanen ble trauet ut. Her besto traubunnen av en brungrå siltig og gruset sand med enkelte fragmenter av gul og rød tegl og litt dyrebein. De fjernede massene var veifyll som besto av stein og litt sand, som underlag for brostein. Ingen strukturer kunne ses. En grøft for drenerør ble gravd langs fortauskanten, her ble det registrert 5 graver. Steril grunn ble ikke nådd.

**1996/14J**

Lå rett vest for krysset Kongensgate/ Vår Frue gate. Det ble funnet fem graver og en del løse knokler i massene. Flekker av urørte kulturlag som besto av brun sandet silt med striper av trekull og kalk, ble observert. Steril gul, fin sand lå 9,66moh.

**1996/14K**

En grøft for avløpsledning på tvers av Kongensgate, fra 14J til kabelbrønnen på nordsiden. Sør for kabelbrønnen besto massene av en mellombrun sandet silt. En del linser og lag med leirflekker, trekull og kalkflekker. I sørenden av kabelbrønnen var kulturlagene minst 1,40 meter dype. Det ble også dokumentert rester av flere graver. Steril grunn ble ikke nådd.

**1996/14M**

Omfatter uttrauing av veibanen utenfor krysset Kongensgate – Vår Frue gate. Delfeltene 1996/14 J, K og L ligger innenfor dette området. I den østre del av området ble det dokumentert rester av en trebrolegning. Trebrolegningen besto av minst tre stokker i VSV-ØNØ retning, med en avstand på 1 meter (nord) og 70 cm. (sør) mellom. Over dem lå det planker. Treverket lå i et lag av treflis og husdyrmøkk, 9,86 moh. Under dette kunne et lag leire over enda et treflislag, skimtes stedvis. Over trebrolegningen lå det sand og stor stein mot vest og grå silt og sand mot øst. Steril grunn ble ikke nådd i dette delfeltet.

**1996/14L**

En grøft for dreneringsrør under veien utenfor Kongens gate 8. I den østligste enden lå det en stripe av brent og ikke brent treverk samt fragmenter av gul tegl i sør. I nord lå det en stripe av blandede masser. Steril grunn ble ikke nådd.

**1996/14R**

Dette var et ca. 80 m<sup>2</sup> stort område i hele bredden av Kongens gate mellom Apotekerveita og Søndre gate. Massene ble avsjaktet i en dybde av mellom 0,30 og 0,40 m og på dette nivået ble det synlig et fett kull- og treflisholdig lag.

Det ble ikke gravd dypere enn 0,50-0,60m under veibanen, men til tross for dette, i traubunnen ble det avdekket en linje med rundstokker i VSV-ØNØ retning tvers over hele feltet. S for denne ble det rensset fram tømmerkonstruksjoner som synes å stamme fra minst en laftet bygning som inneholdt et ildsted. Gulvet bestod av flere nivåer med planker og fundamentstokker. På østsiden av bygningen var det rester av en trebrolagt, 0,80m bred passasje.

**1996/14E**

Omfatter uttrauing av krysset Kongens gate – Søndre gate, og graving av to grunne grøfter som stakk 0,10 m dypere en traubunn. Hele krysset og fortauet frem til og med veien inn langs vestsiden av Kongens gate 3, ble trauet ned til henholdsvis ca. 0,60 m og 0,40 m under overflaten. Under den moderne massen kunne mørkebrune silt- og treflislag ses flekkvis, men disse bar preg av å være omrotete. Massene inneholdt enkelte fragmenter av gul tegl. Lagene inneholdt også en del dårlig bevart plank, som ikke syntes å ligge i noen bestemt orden.

Det ble bare observert intakte kulturlag i et lite område fra midten av veien langs vestveggen av Frimurerlosjen, til gress- og fortauskanten mot Vår Frue Parken. I denne profilen ble det observert 0,15 til 0,20 m veifylling, over et ca. 0,05 m tykt trekullag, over rester av en trestokk eller planke. Under dette lå det ca. 0,05 m blandet sand og trekull, over flere lag med varierende tykkelse. Disse bestod vekselvis av brun, sandete silt og treflislag, og hadde en tykkelse på til sammen 0,10 m ned til ny traubunn.

**TA 1996/11**

Dette var ei lang grøft gravd mellom det sørøstre hjørnet av krysset Søndre gate – Kongens gate, og inntil vegg/lysgrava utenfor Kongens gate 3, øst for hovedtrappa. Grøften ble delt opp i to delfelt, 11A på nordsiden av veien og 11B på sørsiden. Mellom delfeltene lå det et stort område under veibanen hvor det ikke ble gravd ned i kulturlag. Grøfta gikk i ca. 1 meters dybde på tvers av Kongensgate.

**1996/11A**

Her ble det gravd et lite stykke ned i overflaten på urørte kulturlag (ned til 8.23 moh.). Det ble observert to sammenlaftede stokker som trolig utgjorde toppen på en laftet 1600-talls brønn. Fyllet i brønnen besto, i hvert fall i toppen, av samme type masse som laget rundt den; en gråbrun sandet silt med treflis, en del småstein, trebiter og fragmenter av rød tegl. Toppen av kulturlagene lå på 8,60 moh.

**1996/11B**

Her fantes det intakte kulturlag fra midten av veibanen til rennesteinen utenfor parkeringsplassene. Sør for rennesteinen besto lagene av omrotede masser. De intakte kulturlagene besto av et tykt treflis- og siltlag, med overflate på 9,05 moh. Inne i dette laget ble det observert en dårlig bevart stokk på langs av grøfta, samt en annen stokk i samme forfatning på tvers av grøfta. Treflislaget lå over et ca. 0,20 m tykt trekullag som forseglet restene av en trekonstruksjon. Under konstruksjonen ble kulturlagene fjernet i ca. 0,05 m tykke mekaniske lag med maskin, under overvåkning. Gravinga ble stoppet da vi støtte på enda en konstruksjon.



#### **4.4.3 Sørsiden av veien.**

##### **TA 1995/20**

Et hull i Vår Frues gate, like øst for Vår Frues kirke. I profilen i sør var det asfalt over veifyll, deretter et opptil 0,70 m tykt lag av brun siltholdig jord med mange løse knokler fra menneske. Overgangen til den sterile sanden ble registrert ca. 0,80 m under overflaten.

##### **TA 1996/5L**

Lå i krysset Vår Frues gate – Kongens gate, rett utenfor hjørnet av Vår Frues kirke. Profilene ble ikke tegnet da kulturlaget var bare 50 cm. tykt under gatedekket, og store deler av dette var svært forstyrret, eller skjult av fyllet i den opprinnelige grøften. I tillegg ble det bare observert tre klare lag skiller. Den sterile sanden skrådde svakt nedover mot nord, men høyden ble ikke målt. Det ble observert rester av flere graver.

##### **TA 1996/10 Delfelt O**

Uttauging av gatestubb langs vestsiden av Kongens gate 3. Her var det veidekket over et tynt bærelag, og direkte under dette et brannlag og intakte kulturlag. Et ca. 0,15 m tykt lag av sand ble fjernet og under dette lå det trebrolegninger i tre nivåer.

##### **TA 1996/5B**

Lå rett utenfor fortauskanten utenfor Kongens gate 3. Ingen intakte kulturlag, men store flekker med blandet silt og blå leire kunne ses i profilen. Ellers besto profilene av feit humusrik silt med svært mye treflis. Steril grunn ble ikke nådd.

## 5. Sammenfatning

### Kongens gate – Prinsens gate til Torvet

Her har alle kulturlagene minerogen i karakter, men det forekommer funn av dårlig bevarte trerester i disse lagene.

Det har foregått omfattende utsjaktninger i selve veibanen, registreringer vest for Bersvendsveita viser ingen kulturlag i de observerte hullene. Fra Bersvendsveita og østover til Torvet er det indikasjoner på at det kan ligge omkring 0,20 m kulturlag igjen under det tykke moderne bærelaget. I fortauet nord for veien er det bevart kulturlag i et betydelig større omfang. I sør er disse kun bevart som en stripe mellom byggegropen til Trondheim Torg og den utsjaktede veibanen.

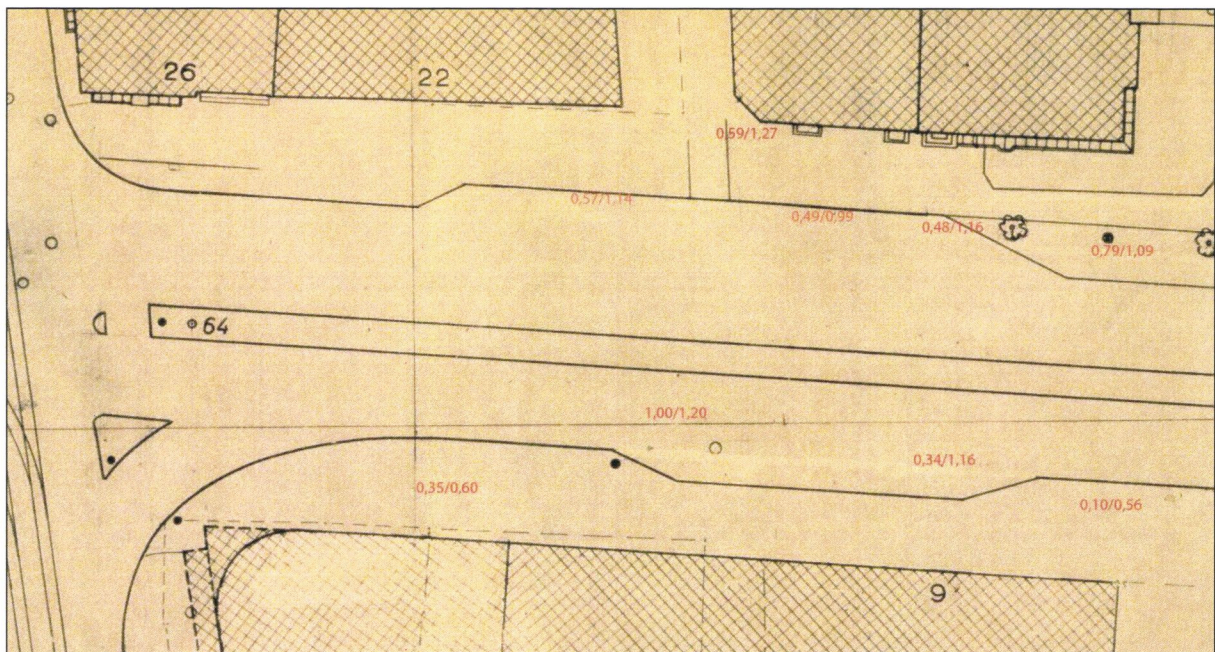


Fig. 8. Prinsens gate til Torvet. Tallene i rødt viser dybde ned til topp kulturlag/dybde ned til steril.

### Torvet

På den sørvestre kvadranten er alle kulturlag fjernet innenfor fasadelinjene Kongens gate – Munkegata. Til tross for graving for diverse ledninger i fortausarealet er allikevel kulturlag bevart.

På den nordvestre kvadrant er de bevarte kulturlagene blitt vesentlig redusert gjennom utsjaktning av forhagen til Munkegata 26. Utsjaktninger i forbindelse med rehabilitering av Munkegata har fjernet en god del kulturlag men de arkeologiske registreringene viser at det allikevel er en del kulturlag bevart under den nye bæremassen.

På den nordøstre kvadrant er det registrert to store inngrep som har fjernet mye av kulturlagene, men det er allikevel et relativt stort område med intakte kulturlag mot Kongens gate.

På den sørøstre kvadrant er den totale tykkelsen på kulturlagsavsetningene relativt tynn i forhold til innenfor de øvrige kvadranter, omkring 0,60 m målt fra dagens overflate. Det er en del grøfter både på nord og vest siden av kvadranten som har fjernet kulturlagene, men området mot sørøst er relativt intakt.

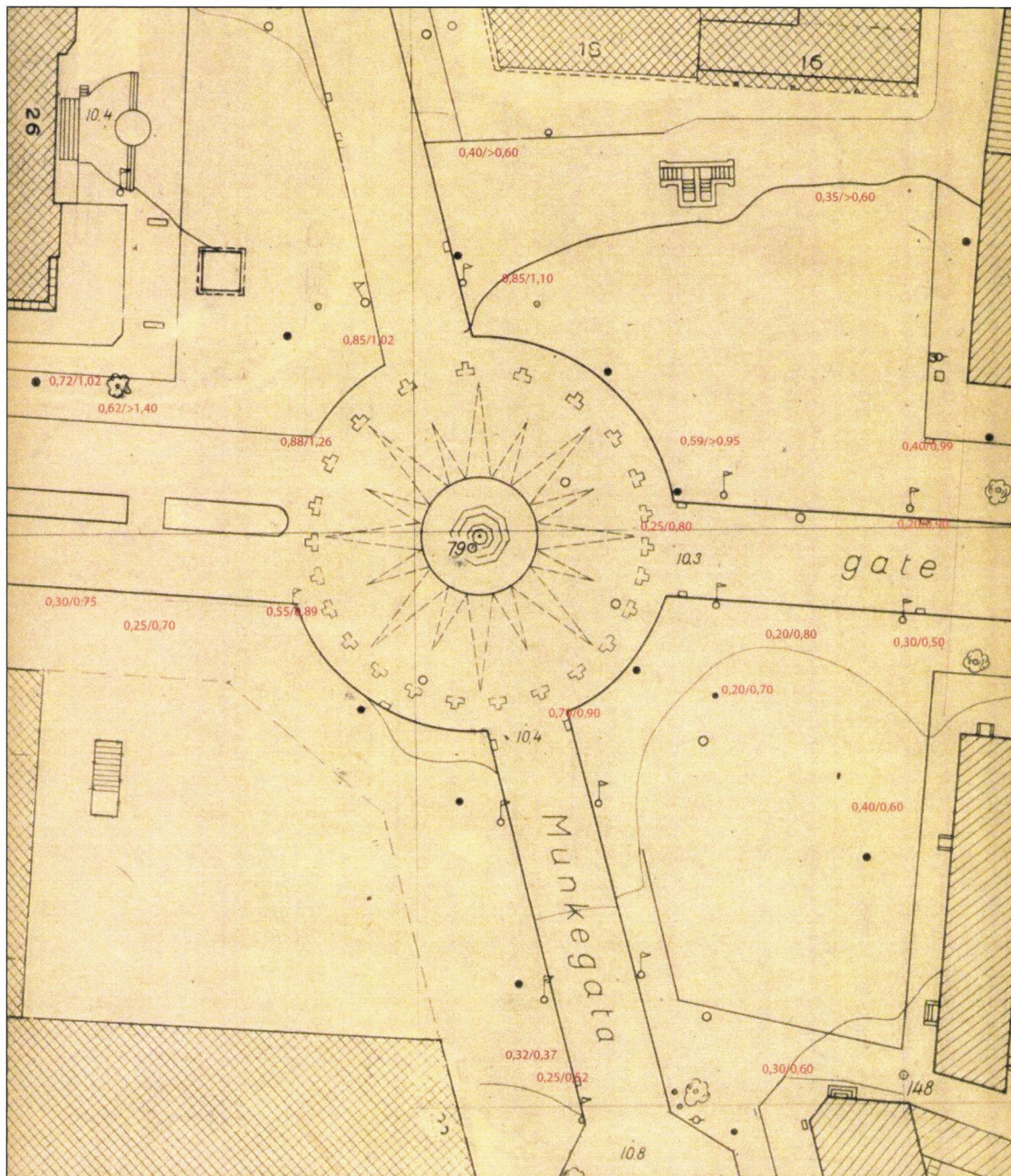


Fig. 9. Torvet. Tallene i rødt viser dybde ned til topp kulturlag/dybde ned til steril.

### Kongens gate – Torvet til Nordre gate

Her er de alle fleste kulturlagene minerogen i karakter, men det forekommer funn av dårlig bevarte trerester i disse lagene.

Registreringer i forbindelse med rehabilitering av veidekket har vist at det er bevart kulturlag i veibanen og i fortauene på begge sider. Mot nord er disse noe mer oppstykket på grunn av flere langsgående ledningsgrøfter. Tykkelse på kulturlagsavsetninger øker mot øst. Fra omtrent midt i Nordre gate, mellom fasadelinjen i nord og til Vår Frue kirke i sør, er området dekket av Vår Frue kirkes tidligere kirkegård.

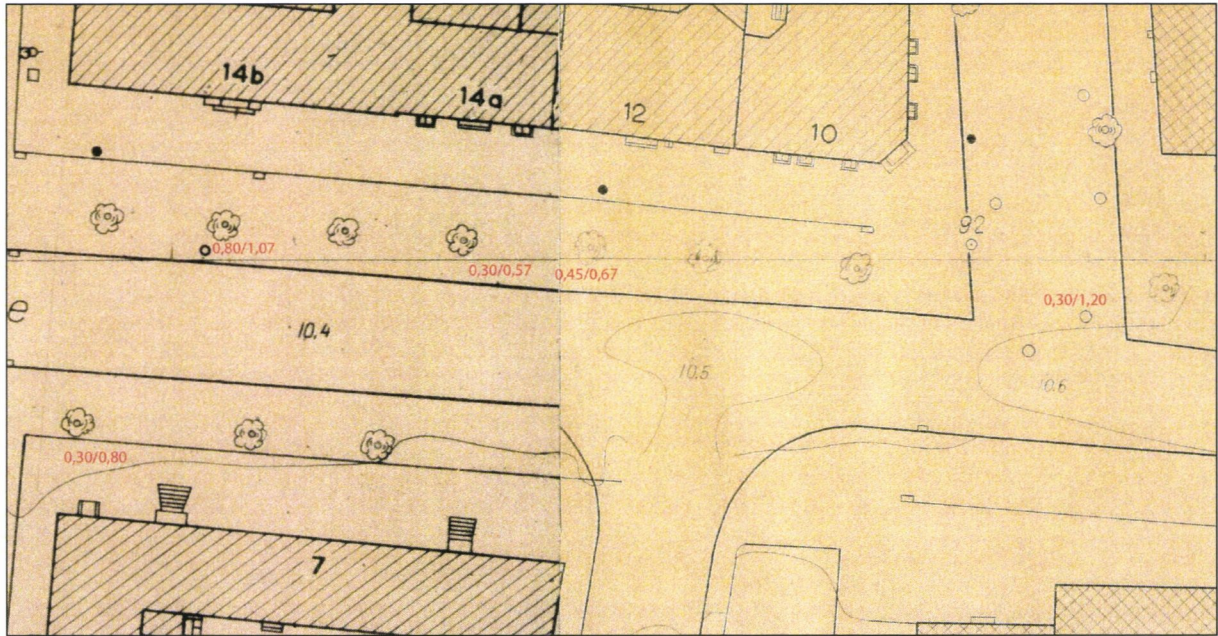


Fig. 10. Kongens gate – Torvet til Nordre gate. Tallene i rødt viser dybde ned til topp kulturlag/dybde ned til steril.

#### Kongens gate – Nordre gate til Søndre gate

Omtrent frem til vestsiden av Apotekerveita er hele arealet dekket av den tidligere kirkegården til Vår Frue kirke.

Tykkelsen på kulturavsetningen øker mot øst, ved hjørnet av Apotekerveita er de over 2,20 m. På grunn av økningen i tykkelsen finnes det bevart bygningsrester under den østligste del av kirkegården. Kulturlagene her blir mer organiske i karakter dess lengere øst man kommer. Øst for Apotekerveita finnes det godt bevart trerester direkte under bærelaget til veien.

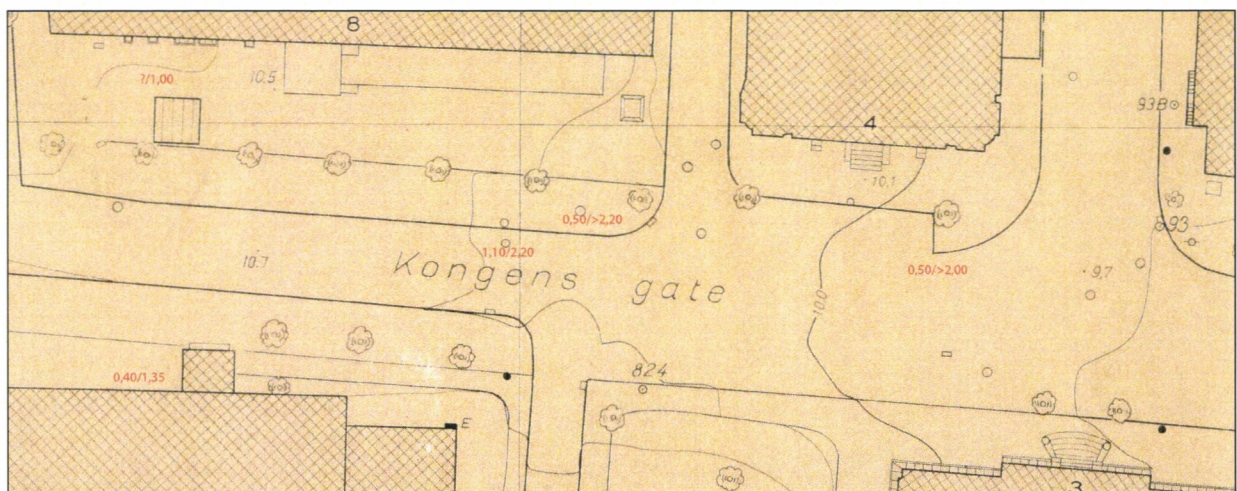


Fig. 11. Kongens gate – Nordre gate til Søndre gate. Tallene i rødt viser dybde ned til topp kulturlag/dybde ned til steril.

Trondheim 21.10.2011



Ian W. Reed