

DOKUMENTASJON AV MURLEVNING ETTER ERKEBISPEGÅRDEN I BERGEN

Bergen kommune, Hordaland fylke

Regin Meyer & Katharina Lorvik





Norsk institutt for kulturminneforskning (NIKU)
 Storgata 2, Postboks 736 Sentrum, 0105 Oslo
 Telefon: 23 35 50 00
www.niku.no

Tittel Dokumentasjon av murlevning etter erkebispegården i Bergen Bergen kommune, Hordaland fylke	Rapporttype/nummer NIKU Oppdragsrapport 13/2013	Publiseringsdato [Publiseringsdato]
	Prosjektnummer 15620389-1	Oppdragstidspunkt 2012-2013
	Forsidebilde Mur M4 i Erkebispegårdens nordfløy. Foto RM 12.11.12	
Forfatter(e) Regin Meyer & Katharina Lorvik	Sider 20	Tilgjengelighet Åpen
	Avdeling Arkeologi	

Prosjektleder Regin Meyer og Katharina Lorvik
Prosjektmedarbeider(e) Annika Haugen, Sigurd Nesse
Kvalitetssikrer Skriv her

Oppdragsgiver(e) Bergen kirkelige fellesråd (BKF)
--

<p>Sammendrag</p> <p>Høsten 2012 ble et murparti av erkebispegården i Bergen avdekket utenfor Nykirken på Nordnes i Bergen. Bakgrunnen for dette var en sjaktgraving utført av Bergen kirkelige fellesråd (BKF). Tiltaket ble gjennomført for å hindre inntrenging av vann. Norsk institutt for kulturminneforskning (NIKU) fikk i oppdrag å dokumentere murverket, gjennomføre en bygningsarkeologisk undersøkelse samt en tilstandsvurdering. Det ble dessuten foretatt en vurdering av planlagt tildekking av murverket. Erkebispegården har en lang historie som kan følges tilbake til slutten av 1200-tallet. I denne rapporten gis en kort innføring i anleggets bygningshistorie samt tidligere arkeologiske undersøkelser. I dokumentasjonen er det lagt vekt på å formidle murverkets tilstand og oppbygging gjennom beskrivelse, rektifiserte foto samt tegninger. Her inngår også tolkninger av murens faseinndelinger og de ulike bygningsselementenes funksjoner knyttet opp mot resultatene fra tidligere undersøkelser.</p>

Emneord Arkeologi, ruin, dokumentasjon, bevaring

Avdelingsleder

Knut Paasche

Forord

27.09.12 fikk Norsk institutt for kulturminneforskning (NIKU) i oppdrag av Riksantikvaren ved Hanne Merethe Moldung å dokumentere en nylig fremgravd murlevning etter erkebispegården på Nordnes i Bergen. (RA ref.09700357-30). Denne levningen er en del av et større middelaldersk bygningsanlegg som kan følges helt tilbake til slutten av 1200-tallet (Askeladden id: 95053). Rester av anlegget har utstrekning delvis under Nykirken (bl.a. som stående rom) og delvis under gateplanet utenfor i forlengelse av dette. Bakgrunnen for oppdragsbestillingen var Bergen kirkelig fellesråds (BKF) sjaktgraving utenfor kirken som et tiltak for å beskytte murlevningen mot inntrengning av vann. En tilstandsvurdering for hele ruinene er tidligere gjort av Byantikvaren i Bergen (Byantikvaren Bergen kommune 2010, saksnr.200901811-9). Denne konstaterer at ruinpartiet som i dag står under en terrasse fra 1800-tallet, har magasinert mye vann i murverket samt at det er registrert konstant høy luftfuktighet i selve ruinrommene.

Den nevnte sjaktgravingen ble overvåket av arkeolog Katharina Lorvik ved NIKU i Bergen i henhold til ruinens status som automatisk fredet kulturminne ved kulturminneloven. Selve overvåkingen ble utført høsten 2012 og arbeidet sammenfattes i en egen NIKU-rapport (NIKU-pr.nr.156 20389)(RA ref. 09/00357). Hovedfokus der er de utgravde kulturlagene og funngjenstander. Det etterfølgende dokumentasjonsarbeidet av selve murverket som beskrives i rapporten du holder nå (NIKU-pr.nr.156 20389-1), men må sees i sammenheng med overvåkingen. Utgangspunktet var da at et ca.10 m langt og ca.3 m høyt murliv ble avdekket i en sjakt omtrent 2 meter under gatenivået. Arbeidet innbar bygningsarkeologisk dokumentasjon, tilstandsdokumentasjon og vurdering av planlagt tildekking av murlivet. Etter feltarbeidet skulle drenerør legges i sjakten etterfulgt av en igjenfylling.

Vi vil takke Bergen Kirkelig Fellesråd for å ha tilrettelagt arbeidsforhold og sikkerhet i felt på en svært tilfredsstillende måte. Takk rettes også til Heming Hagen ved Byantikvaren for omvisning av Erkebispegårdens ruinrom samt andre ruiner fra Bergens middelalder. En stor takk skal Alf Tore Hommedal (Bergen museum) og Ole Egil Eide ha for faglige innspill.

Regin Meyer

NIKU Oslo

Katharina Lorvik

NIKU Bergen

Innholdsfortegnelse

1	Historisk bakgrunn og tidligere undersøkelser	6
2	Siv Kristoffersens bygningsfaser og ruinens utstrekning.....	7
3	Situasjonen november 2012 og søndre del av hovedfløyen	9
4	Kort om metoder og arbeidsforhold	10
5	Vurdering av tildekking av mur etter Erkebispegården (vedlegg 1)	10
6	Bygningsarkeologisk dokumentasjon av M4 (ytre murliv)	11
6.1	Faseinndeling	12
	Fase 1 (middelalder).....	12
	Fase 2 (etterreformatorisk)	12
	Fase 2B (etterreformatorisk)	13
	Fase 3 (etterreformatorisk)	13
	Fase 4 (etterreformatorisk)	13
	Fase 5 (etterreformatorisk)	13
	Fase 6 (etterreformatorisk)	14
6.2	Funksjonstolkning.....	14
6.3	Sammenstillende tolkning	15
7	Tilstandsvurdering.....	17
8	Kilder	19
9	Vedlegg 1 Vurdering av tildekking av mur etter Erkebispegården	19
10	Vedlegg 2 Rektifisert fotodokumentasjon	19
11	Vedlegg 3 Oppmålingstegning	19
12	Vedlegg 4 Faseinndeling	19
13	Vedlegg 5 Funksjonstolkning	19
14	Vedlegg 6 Tilstandsvurdering.....	19

1 Historisk bakgrunn og tidligere undersøkelser

Erkebispegården med opprinnelse fra høymiddelalderen, kan lokaliseres til Strandsiden ved Vågen i Bergen sentrum. Her sto et omfattende bygningskompleks i murverk, reist som bygningsfløyer og en ringmur. Sammen dannet dette et lukket rektangulært anlegg med en gårds plass\borggård i midten. Anlagt i et hellende landskap har komplekset vært godt synlig fra innseglingen i Vågen og manifestert seg i makt og prestisje som en politisk motvekt til kongsgården på den andre siden. Beliggenheten utenfor den middelalderske bykjernen må dessuten ha medført at Erkebispegården skilte seg ut i landskapet på det bygningssparsomme neset, hvor man ellers kjenner til klosteranleggene Munkeliv og Jonsklosteret. Anlegget fungerte både som erkebiskopens residens og handelshus.

Den eldste skriftlige opplysningen om Erkebispegården går tilbake i en kilde fra 1309. Murkarakteren på levningene tyder imidlertid på bygningsfaser tilbake til siste halvdel av 1200-tallet i sammenligning med andre middelalderske murbygninger i Bergen. Etter reformasjonen fulgte ytterligere faser da erkebispegården gikk over i kongemaktens eie, en periode preget av både forfall og reparasjoner. I 1622 ble den eldste Nykirken innviet i dette området, trolig i tilknytning til det gamle erkebispegårdsanlegget, for så å bli gjenreist etter en brann i 1623. I denne perioden fikk flere av de gamle rommene etter erkebispegården nye funksjoner bl.a. som gravsted (etter oppfylling) samt prestebolig, rådstue og rom til handelsvirksomhet. I 1756 kom ytterligere en brann som rammet hele den gamle hovedfløyen i anlegget. Kirken (den tredje) som ble reist etter denne brannen samsvarer med dagens kirke og ble i hovedsak reist på restene etter rom i erkebispegårdens hovedfløy (Kristoffersen 1984: 31-36, 146-148).

Tidlige forsøk på å identifisere deler av Erkebispegården ble gjort allerede i 1848 av Nikolay Nikolaysen. I 1905 utarbeides den første større oversikten over gårdens historie av Bendix Edv. Bendixen. I nyere tid førte eksplosjonsulykken i 1944 til at store deler av Nykirken ble ødelagt, noe som åpnet muligheten for å studere det eldre murverket under. Samme år og etterfølgende år gjennomførte arkitekt Gerhard Fischer analyser av middelalderlevningene under kirken etter å ha fjernet fyllmasser og destruksjonsmasser fra ulykken. Videre utover 1940-tallet og 1950-tallet ble også murlevninger syd og øst utenfor kirken avdekket noe som stammet etter hovedfløyens søndre del samt sørfløyen. Undersøkelles- og dokumentasjonsarbeidene i denne perioden involverte også arkitektene Håkon Christie og Cato Enger i tillegg til Fischer selv. En rest etter anleggets ringmur skal også ha blitt funnet øst for kirken men uten arkeologisk oppfølging. I 1975 sammenfattet arkeolog Ole Egil Eide de tidligere undersøkelsene samt egne analyser av murverket. Han sammenstilte de arkeologiske tolkningene sammen med det skriftlige materialet, noe som bl.a. dannet grunnlaget for et grunnplan av Erkebispegården slik det så ut i middelalderen (fig.1) (ibid:12-22).

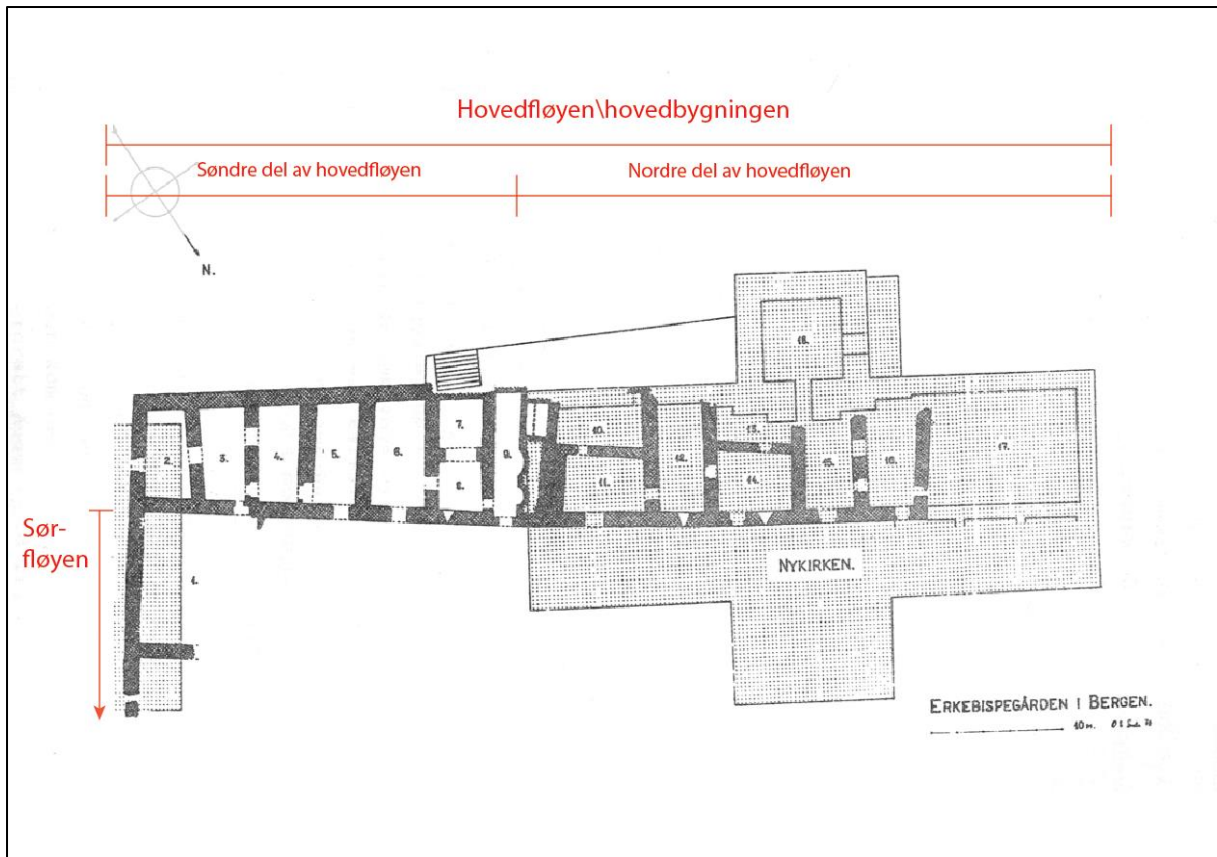


Fig.1 Ole Egil Eides grunnplan fra 1975 med senere innlagte bygningsbetegnelser i rødt som brukes i rapporten. Merk at betegnelsene «søndre del» og «sørfløyen» er en forenkling med tanke på de egentlige himmelretningene da hovedfløyen i virkeligheten ligger i retningen NV-SØ. Imidlertid gjør disse betegnelsene det lettere å henvise til de ulike bygningsdelene. Betegnelsene forholder seg også til kirkekorets østlige beliggenhet og er dessuten å finne igjen i Kristoffersens avhandling.

Et viktig arkeologisk og bygningshistoriske studium av Erkebispegården er Siv Kristoffersens mastergradsavhandling «En bygningsarkeologisk undersøkelse av erkestolens gård i Bergen» fra 1984 (Kristoffersen 1984). Avhandlingen gjennomgår skriftlige kilder og tidligere undersøkelser av ruinen sammen med hennes egne analyser i flere av rommene. Avhandlingen har et overordnet fokus på anleggets bygningshistorie samt tolkninger omkring strukturelle og funksjonelle forhold blant annet i sammenligning med et komparativt materiale.

2 Siv Kristoffersens bygningsfaser og ruinens utstrekning

Når det gjelder Erkebispegårdens bygningshistorie under middelalderen så ser Kristoffersen for seg tre faser. I den første fasen bygges en rektangulær murbygning «hovedbygningen» (nordre del). Denne ble reist i form av to rom en gang i løpet av siste halvdel av 1200-tallet men før 1280. Dateringsgrensen knyttes til et gjestebud som erkebiskop Jon skal ha arrangert i sammenheng med provinskonsilet samme år. Hovedbygningen utvides i fase 2 med en søndre del som går mer eller mindre i flukt med den eldste delen. I overgangen mellom disse delene mener Kristoffersen at det har stått et portrom, også kalt R10 (se fig. 3), som kan ha blitt bygget i forbindelse med denne utvidelsen (Kristoffersen 1984:56). Totalt utgjør disse delene det som betegnes som erkebispegårdens hovedfløy og skillet mellom fasene kan sees i form av en «knekk» i hovedfløyens

grunnplan. Vinkelrett på hovedfløyen ble det i fase 2 reist en sørfløy som utgjorde anleggets ene kortsida.

Selve fullføringen av anlegget i fase 2 skal ha skjedd før 1350 da kirkens ressurser ble kraftig redusert. Utvidelsen i perioden 1280-1350 gjenspeiler trolig oppsvinget i handelsvirksomhetene i Bergen i denne perioden, og Kristoffersen avgrensner fasen ytterligere til tidlig 1300-tallet. Hun ser også for seg en fase 3 på 1400-tallet da flere av skillemurene ble murt i hovedfløyen (ibid:56-57,70-74; fig.22-26).

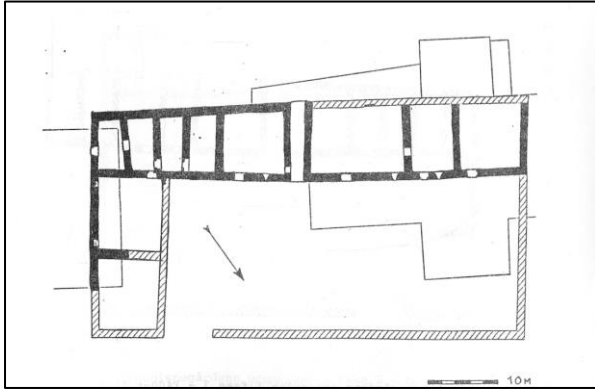


Fig.2 Kristoffersens plantegning av hele anlegget med ringmuren og deler av sørfløyen skravert, bl.a. rekonstruert ut fra kart fra 1600-tallet.

I tillegg til disse fløyene har Erkebispegården hatt en ringmur på de øvrige to sidene, noe som sammen har dannet et sluttet anlegg med rektangulær utstrekning og gårdsplass i midten (fig. 2). Tolkningen av ringmuren baserer seg på murverk som ble truffet på under gravearbeider i 1951. Kristoffersen tolker ringmuren til å være fra middelalderen men knytter den ikke til noen bestemt fase ut over dette. Hun antar dessuten at det har vært andre bygninger i form av lettere bygningskonstruksjoner innenfor anlegget. Ringmuren har dessuten trolig hatt en åpning i nordøst i sammenheng med Erkebispegårdens brygger ved Vågen (ibid:71-77).

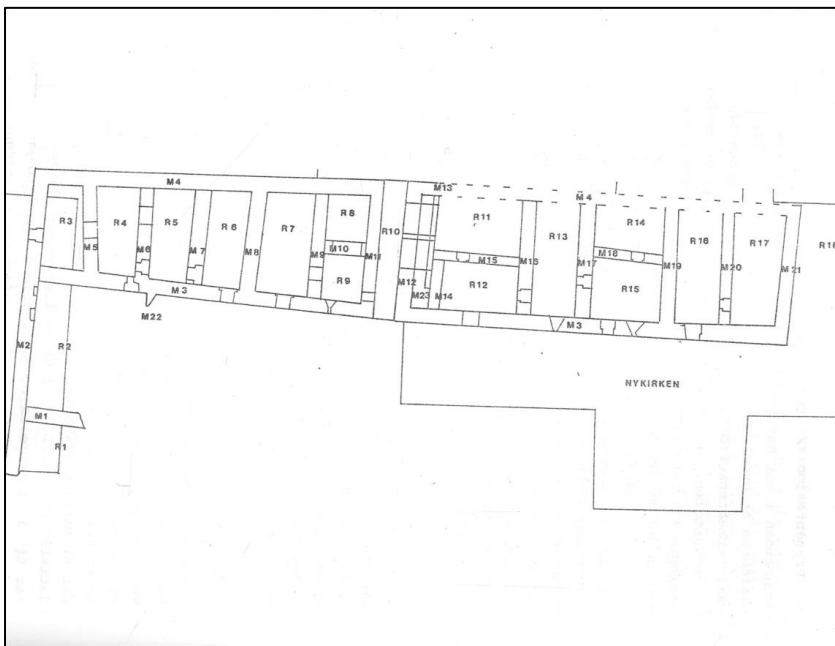


Fig. 3 Kristoffersens rominndeling R1-R18 samt murene M1-M23.

I dag ligger altså hovedfløyens nordre del under Nykirken og denne delen inngår i Erkebispegårdens fase 1. Murverk etter denne fasen (samt senere skillemurer i fase 3) er i dag tilgjengelig da disse inngår i kirkens kjeller. Rommene har inndelingen R11-R17 (jmf. fig.3 og fig.4).

Fløyens søndre del står delvis under en terrasse på kirkens sørside (egentlig sørøst) i form av rom R6-R10 og murrester (R1-R7) fortsetter videre under i Strandgaten og moderne bebyggelse.

Når det gjelder murverket som ble avdekket høsten 2012, så har dette først og fremst tilknytning til rommene R8-R10. I et utvidet perspektiv må disse sees som en mindre del av et større sluttet bygningskompleks.

3 Situasjonen november 2012 og søndre del av hovedfløyen

Da dokumentasjonsarbeidet skulle iverksettes 12 november 2012 var det gravd en sjakt parallelt med Nykirkens søndre tverrskip og Strandgaten i henhold til Bergen kirkelige fellesråds tiltak (BKF). I den sammenheng hadde også en trapp fra gaten til plattået på kirkens sørøstside blitt fjernet. Plattået har gitt adgang til kirkens inngang på denne siden. Det ligger dessuten like over ruinrommene R8-R10. Disse rommene er i dag tilgjengelig via en inngang fra motsatt side, altså fra sjøsiden.



Fig. 4 Nykirken og Strandgaten sett mot nord. Bak sikringen sees murlivet like under plattformen til sørportalen.

Sjakten var på dette tidspunktet gravd ca. 2 meter bred og gikk ca. 2 meter under gatenivået. Det avdekte murlivet på mur M4 (Kristoffersensens murbetegnelse, Kristoffersen 1984:10; fig.1), kunne måles til 10-11 meters lengde og opp mot ca. 3 meters høyde. Murlivet ble betraktelig lavere når man fulgte det ut mot gatenivået i sørøst. Sjakten dybde innebar at man hadde kommet seg ned 30-70 cm langs murlivets sokkelfremspring hvor fundamentet fulgte under. Bakkanten av sjakten mot Strandgaten ble sikret av BKF i to omganger da det var fare for at masser under veidekket kunne rase ut.



Fig.5 Nykirken i plan med sjakten stiptet inn.

4 Kort om metoder og arbeidsforhold

Generelt sett kan det sies at gravingen i Strandgaten gav muligheter og tilgang på et viktig arkeologisk kildemateriale samtidig som at de praktiske forholdene i en 2 meter smal og dyp sjakt medførte en del utfordringer vedrørende dokumentasjonen. Ekstra tiltak ble følgelig iverksatt på grunn av de vanskelige vær- og lysforholdene som man naturlig nok møter på novemberdager i Bergen. Tidvis var sjakten overdekket av gjennomskiktig presenning og det ble gjort forsøk med ekstra belysning ved mørkets frembrudd.

Ved ankomst på lokaliteten var sjakten gravet ferdig. Murlivet var da relativt godt synlig, men det ble i tillegg fjernet jordrester på flater, i fuger og på detaljer som klargjøring for dokumentasjon og tolkninger. For innmåling og best mulig dokumentasjon av murlivet ble det satt opp et vertikalt rutenett med meterruter. Dette rutenettet ble brukt som referansenett og utgangspunkt for rektifisering av foto og manuell tegning. Murlivet og sjakten ble dessuten laserskannet for jamføring av metoder samt korrigerende av rektifiserte foto. Vi hadde slikt sett muligheten til å velge ut det beste resultatet fra hver enkelt metode i henhold til ønsket gjengivelser og dokumentasjon. Sjaktens plassering og utstrekning i sin helhet ble i tillegg målt inn med totalstasjon.

5 Vurdering av tildekking av mur etter Erkebispegården (vedlegg 1)

Som en del av oppdragsbestillingen ble NIKU ved Regin Meyer og Annika Haugen, bedt om å gjøre en vurdering av tildekkingen av muren M4. Det ble fra BKF påpekt at det hastet med å gjennomføre tildekkingen og følgelig ble denne vurderingen sendt som et eget dokument til Riksantikvaren 26.11.12 og ikke innarbeidet i denne rapporten. I stedet følger dette dokumentet i sin helhet som vedlegg 1.

Det må påpekes at situasjonen på dette tidspunktet var noe uklar med tanke på selve tiltaket da det ikke forelå noe skriftlig beskrivelse av tildekkingens gjennomføring og materiale annet enn et tilbudsgrunnlag som man delvis hadde gått bort fra i tillegg til muntlige opplysninger.

Et særlig viktig moment som ble påpekt var at ødelagt sokkel og fundament måtte reetableres før igjennfylling for å unngå faren for senere setninger (se vedlegg 1).

6 Bygningsarkeologisk dokumentasjon av M4 (ytre murliv)



Fig.6 Rektifisert foto av murlivet.

Murlivet betegnes som ytterlivet i muren M4 (Kristoffersen 1984) og er en typisk middelalderisk kistemur. Lengdemålet strekker seg til ca. 10 meter og høyden til 3 meter. Som dokumentasjon ble det utarbeidet et rektifisert foto sammen satt av flere delfotoer som gjengir murlivet i hele sin lengde (fig.6). Dette gjør det mulig å studere detaljer i høy oppløsning samt kunne se grunnlaget for tolkningene i rapporten. Det ble dessuten utarbeidet en håndtegnert oppmålingstegning i skala 1:20 (fig.7) som fremhever hovedkonturene i murverket, noe som vil være vanskeligere å se i det rektifiserte fotoet blant annet på grunn av murpussrester. Både tegningen og det rektifiserte fotoet ligger som bakgrunn for markeringer av faseinndeling (fig.8), funksjonstolkning (fig.9) og tilstandsregistrering (fig.10).



Fig.7 Oppmålingstegning M4s ytre murliv.

Når det gjelder bruddsteinen så er det kun enkelte steiner som kommer frem. Disse varierer i størrelse og er trolig gjenbruk av utrevet bygningsstein fra tidligere bygningsfaser. Bruddsteinen i fase 2 mangler fase 1's regelmessighet og systematiske oppmuring som gotisk murverk.

Telgsteinsteinene i fase 2 er murt som innfatning til en portal. Teglsteinene er rød og av en etter-reformatorisk type. Dimensjoner målt på stedet viste kopp ca. 12 x 6 cm og lengden var ca. 26 cm. Samtidig må det påpekes at det var vanskelig å anslå eksakte mål på grunn av tildekking med murpuss.

Selve portalens bredde kan måles til ca. 1,4 meter litt avhengig av hvor man målte fra. Portalen har vært rundbuet med rette vanger. Portalens opprinnelige høydedimensjoner var ikke mulig å måle fra sjakten på grunn av senere forstyrrelser (fasene 2-3 og fase 5). Beregninger ut fra gulvnivå i passasjen som ligger bak (rom 10) angir likevel en høyde ca. 2,10 meters. Følgelig har det opprinnelige nivået til portalens tidligere terskel vært omtrent på samme sted hvor man ser en overliggende hellestein tilhørende fase 3. Portalen er en etter-reformatorisk erstatning av den opprinnelige middelalderske portalen.

Fase 2B (etterreformatorisk)

Fase 2B består av bruddstein og etter-reformatorisk rød teglstein som er murt med svært uregelmessig og grovt utførelse. Relasjonen til fase 2 er ikke helt klar, men det er mulig at dette partiet ble murt i sammenheng med at man fikk satt opp portalen i fase 2. En videre fortsettelse av teglsteinsinnfatningen i portalen skulle normalt ha fortsatt her men under fase 3 er innfatningen fjernet akkurat i dette partiet.

Fase 3 (etterreformatorisk)

Fase 3 har murverk bestående av bruddstein samt etter-reformatorisk rød teglstein og gul teglstein. I tillegg inngår restene etter vingetegl, også den av etter-reformatorisk type. Flere av teglsteinene har avslåtte kanter og bruddsteinen er sannsynligvis gjenbrukt materiale fra nedrevet middelaldersk murverk. Utførelsen for murverket er meget grov med dårlig tilpasset steinmateriale. Partiet har en del pussrester. Nederst er det murt opp to vanger og en overligger som har utgjort en kanal gjennom muren.

Fase 4 (etterreformatorisk)

Fase 4 består av etterreformatorisk gul teglstein og grov bruddstein. En av steinene er dessuten av et rundet steinmateriale (altså ikke bruddstein). Den gule teglsteinen har formatet 11 x 4 x 22, noe som er typisk for hollandsk import tegl fra 1700-tallet.

Fase 4 representerer gjenmuringen av portalen (fase 2), samt gjenmuringen av et utrevet parti i nordre innfatning.

Fase 5 (etterreformatorisk)

Fase 5 består av rester etter murer opprinnelig murt vinkelrett på muren M4 i nord og sør. I tillegg sees tydelige kalkrester midt på M4 som viser spor etter en tredje mur. Totalt har altså tre sekundære murer stått mot M4 og ingen er murt i forband med denne. Disse ble avdekket under sjaktgravningen høsten 2013. De lå da på etter-reformatoriske masser og ble fjernet i samråd med Riksantikvaren.

Fase 6 (etterreformatrisk)

Fase 6 er en åpning som er slått gjennom murverket fra fase 2 og fase 4. Hendelsen må sees i sammenheng med at det ble installert fyrovner i rommet bak (rom 10) i 1870 årene (Kristoffersen 1984:169).

6.2 Funksjonstolkning

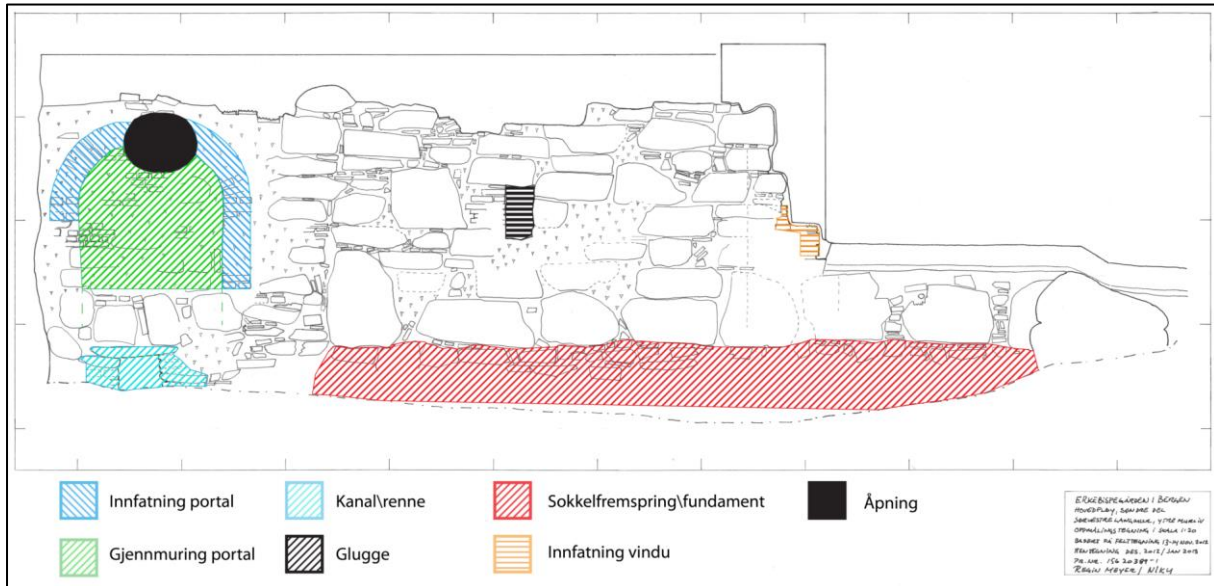


Fig.9 Oppmålingstegning med innlagte funksjonstolkning.

I muren M4 inngår det flere bygningsdetaljer som skiller seg ut fra murlivet for øvrig. Disse har hatt praktiske og tekniske funksjoner som kan knyttes til de ulike bygningsfaser og endringer i rommene bak.

Innfatning portal: dette har opprinnelig vært portalen for passasjen bak (R10) også kalt portrommet. Passasjen har utgjort adkomsten til erkebispegården fra sørøst. I tillegg har det trolig vært en hovedadkomst fra Vågen gjennom ringmuren på Erkebispegårdens nordøstside. Portalen har innfatning med etter-reformatrisk rød tegl og er murt i en helstens bredde. Bredden på åpningen har vært ca. ca. 1,4 meter. Selv om denne innfatningen knyttes til fase 2 i etter-reformatrisk tid er det tydelig at det også har stått en portal her i middelalder tid som forholdt seg til passasjen\portrommet bak. Denne passasjen er 2 meter bred noe som innebærer at portalen har hatt et døranslag på hver side med ca. 30 cm utspring. Dimensjonene på dette døranslaget trolig har vært de samme under middelalderen men da i et annet materiale, trolig kleberstein eller middelaldertegl.

Gjennmuring: dette har skjedd i sammenheng med at portalen har gått ut av funksjon.

Kanal\renne: her har man murt seg opp fra opprinnelig terskelnivå og i samme omgang lagt inn en åpning i form av en kanal\renne. Hensikten kan ha vært å få drenert vekk sigevann som følger den naturlige hellingen ned Nordneset.

Glugge: gluggen forholder seg til det etter-reformatoriske rommet R8 og omtales i Kristoffersens avhandlings som åpning Å29 (Kristoffersen 1984:11; fig.1). At også denne gluggen er satt inn i etter-reformatorisk tid bekreftes med at den på den ene siden har innfatning i 1600\1700-talls gul tegl, samt at den mangler en fullstendig overligger noe som ville være å forvente ved en opprinnelig oppføring. Den gule teglen er også i smygets vanger, noe som er synlig i rommet bak (R8).

Sokkelfremspring\fundament: hele middelalderpartiet i murlivet på M4 (fase 1) hadde synlig sokkelfremspring med underliggende fundament som er samtidig. Mye av dette er imidlertid ødelagt.

Innfatning vindu: her ble det observert rester etter fire røde tegl med middelalderformat. Disse lå i fire skift over hverandre og har trolig inngått som innfatning i et vindu. Ødeleggelsen av vinduet har trolig skjedd i forbindelse med muringen av den senere muren for platået som ligger over ruinrommene. Det er derfor ikke mulig å beregne dimensjonene på vinduet. Avstanden fra portalen skulle innebære at dette er rester etter et vindu som under middelalderen har stått omtrent midt på veggen til rommet (R7 og R9) sør for passasjen (R10). Rommet har altså opprinnelig vært mye større enn dag. Vinduet må ha kommet i konflikt med den senere tverrmuren M9. Det er dokumentert portals- og vindusåpninger med teglsteinsinnfatning av middelaldersk type i erkebispegårdens nordre del (Å22 og Å23) (Kristoffersen 1984: 54). Disse er sekundære noe som også kan være tilfellet for denne vindusåpningen. Til sammenligning er det bevart et spissbuet vindu i hovedfløyens østmur (søndre del) med kleberinnfatning i ytre murlivet, mens smyget bak har middelaldertegl i vangene i likhet med de nevnte åpningene.

Åpning: åpningen er uregelmessig sirkulær og er slått tvers gjennom muren inn til rom R10. Hendelsen knyttes til installeringen av fyrovner i R10 en gang i 1870 årene (Kristoffersen 1984:169).

6.3 Sammenstillende tolkning

De ulike fasene i muren M4 med deres respektive murpreg og bygningsdetaljer, kan på flere måter knyttes til Erkebispegårdens bygningshistoriske utvikling. Murlivet i M4 inngår i hovedfløyens søndre del som Kristoffersen daterer til å være oppført en gang mellom 1280 og 1350 (ibid:57). Det ytre murlivet i M4 har slik sett vært en del av hovedfløyens fasade vendt mot sørvest og kan relateres til eksisterende grunnplan for hovedfløyens utstrekning (se fig.1 og fig.2). Fløyens hovedfasade var imidlertid på motsatt side vendt mot vågen, kongsgården og bybebyggelsen.

Når det gjelder murkarakteren til M5's fase 1, så stemmer den godt med Kristoffersens beskrivelse av karakteriske trekk for murverk fra siste halvdel av 1200-tallet (ibid:36). Et mulig unntak er hennes beskrivelse av utelukkende horisontal pinning, mens man i M4 vil finne en og annen vertikalt satt pinningstein. Likevel må det understrekes at hovedinntrykket er at M4 har et murverk som domineres av horisontal pinning. Dette til tross for at murpussrestene dekker til flere av fugene. Dette murverket må opprinnelig ha hatt utstrekning helt frem til portalen som under middelalderen gav adgang til borggården via rom R10. Middelalderportalene hadde så å si samme plassering som dagens gjenmurte portal.

Rommet bak portalen, R10 blir omtalt som «portrommet» og har ledet inn til erkebispegårdens borggård som var avgrenset av anleggets fløyer og ringmur. Her har vi i stedet valgt å bruke begrepet «passasje» med henvisning til rommets betydning i form av en gjennomgang. I tilknytning til denne

passasjen må også portnerens rom ha stått med hensyn til adgangskontroll av inn- og ut passerende. Dette har trolig stått ved siden av passasjen, altså i R7-R9 som under middelalderen var et større rom (M9 og M10 er senere skillemurer). Her fra kan en portner eller vakt ha henvendt seg til inn- og ut passerende via en åpning i veggen eller en dør. Det må samtidig påpekes at noe slikt ikke er synlig i dag og har heller ikke blitt dokumentert tidligere.

På et eller annet tidsrom har man bestemt seg for å mure om portalen til denne passasjen, noe som har medført at murverket omkring har blitt revet ut. I gjenoppmuringen med ny teglsteinsinnfatning og omliggende murverk får vi fase 2. Hvor vidt fase 2B med den svært uregelmessige murkarakteren er samtidig med denne er uklart.

Det som virker mer tydelig er at man i fase 3 har murt opp et nedre parti. I samme omgang har det også blitt murt inn en kanal under denne fasen. Til dette finnes det to mulige tolkninger: enten har man ønsket å heve terskelnivået på portalen (muligens som årsak av at fuktig grunnforhold) eller så har man under selve gjenmuringen av portalen (fase 4) tatt i bruk mer et grovere byggemateriale i nedre parti. Dette samsvarer med et fremskutt skille inne i passasjen. I fase 3 inngår også kanalen helt nederst, men utstrekningen av denne er uvisst. En mulig forklaring kan være problemet med vann som følger landskapshellingen, noe man har ønsket å lede vekk. I den sammenheng må man også ha fjernet en del av sokkelfremspringet som trolig gikk like under portalen.

Fase 4 representerer gjenmuringen av portalen hvor det er brukt gul teglstein. Fargen og formatet er typisk hollandsk tegl som kommer til Norge på 1600- og 1700-tallet, blant annet som ballast i hollandske skip. Den samme gjenmuringen kan også sees på innsiden inne i passasjen. Kristoffersen nevner flere etter-reformatoriske portaler i hovedfløyen, hvorav noen (Å10 og Å 11) er murt i gul tegl trolig fra 1600-tallet samt at R10s gjenmuring har samme gule tegl. Hun anser denne gjenmuringen som å være samtidig med Nykirkens tårn på 1620-tallet. Da ble det også åpnet to gjennomganger fra R10 og inn til rom 11 og rom 12 (ref?). I følge Eide har rommene R8/R9 sammen med passasjen R10 sammen stått under den eldste Nykirkens tårn. I motsetning til Kristoffersen setter han gjenmuringen til senest 1760 og ser for seg at portalen og passasjen før dette gav adgang fra gateløpet i vest til disse kjellerrommene som da ble leid ut til byens borgere. (pers. med. Eide).

I fase 5 mures det opp tre murer vinkelrett på M4. Noe usikkerhet er knyttet til kalksporene på midtre mur, men de øvrige to forteller om et murverk av svært grov utførelse. Fasen knyttes til gjennfyllingen av området da det ble anlagt en kirkegård her på 1800-tallet, noe samtidige kartmaterialer illustrerer (Ibid:149-152).

7 Tilstandsvurdering

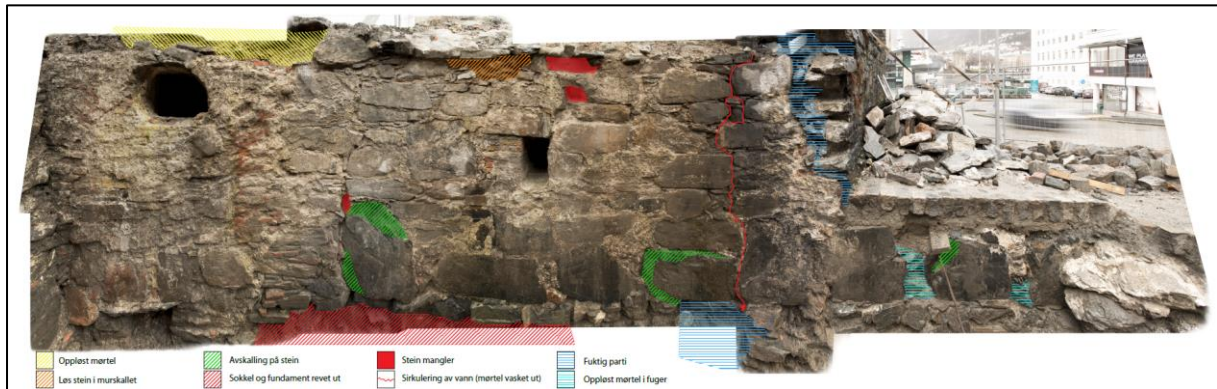


Fig.10 Rektifisert foto med innlagt tilstandsregistrering.

Det generelle inntrykket av murlivet er at det står overraskende godt. Til tross for å ha vært utsatt for vanninnslag og fuktinntrengning over lengre tid er det ikke omfattende skader som utgjør utrasningsfare eller påvirker murens bæreevne. Et viktig unntak er den nylig oppståtte skaden hvor et parti av sokkel og fundament er revet ut, noe som i fremtiden kan gi setningskader med mindre dette har blitt utbedret grundig før igjenfylling (dette ble bemerket 26.11.12, se vedlegg 1). Murverket virker å ha mye fukt i murkjernen, men likevel synes ikke dette å ha oppløst eller vasket ut mørtel i murlivets fuger med enkelte unntak som her er spesifisert. Samtidig ble det observert at mørtel har løst seg opp like under sementdekket, noe som igjen har medført at enkelte steiner i et øvre parti er løse.

Oppløst mørtel: i overgangen fra murverk murt i kalkmørtel og sementsdekket ble det observert at kalkmørtelen her var oppløst. Dette står i sterk kontrast til murverket M4 ellers hvor mørtelen virket å være godt herdet. Tilstanden med oppløst mørtel må relateres til sementdekkets forsegling av mørtelen under, noe som hindrer mulighet for uttørking og lufting. Det blir dessuten vanskelig å få god vedheft mellom to materialer av så ulik sammensetning og hardhet. Hvordan tilstanden for mørtelen andre steder i dette overgangspartiet er vanskelig å si ettersom det først og fremst var her det var tatt ut stein. Det må imidlertid påpekes at det fantes løse stein på samme nivå andre steder i muren.

Løse stein i murskallet: dette gjelder et parti like under sementdekket. Steinene i partiet var av mindre størrelse. Steinene var løse men samtidig utgjorde de ingen umiddelbar fare for utrasing. Årsaken kan også her knyttes til det overliggende sementdekket.

Avskalling på stein: det har skallet av mindre flak av enkelte steiner i nedre partier. Dette dreier seg først og fremst til steiner som står på høykant og må sees i sammenheng med trykket ovenfra samtidig som at steinens vertikale laginndeling har gjort steinene ekstra utsatt. Det er imidlertid ingen fare for utrasing. Ved en stein i murlivets søndre parti har graving og nedleggelse av en kabel fra nyere tid forårsaket avskallingen.

Sokkel og fundament revet ut: et større parti av murens sokkelfremspring med underliggende fundament var revet ut før dokumentasjonsarbeidet begynte. Dette skal ifølge våre opplysninger ha skjedd under selve sjaktgravingen uten at arkeolog var tilkalt. Fremspringet hadde blitt revet vekk så mye at det hadde oppstått et underheng inn under murlivet på 20-25 cm. Dette betraktes som en

destabiliserende skade og kan i fremtiden forårsake setninger i murverket over. I kapittel 4 om «vurdering av tildekking» ble det påpekt at denne skade måtte utbedres før tildekking.

Stein mangler: totalt utgjør dette tre mindre tilfeller. Et tilfelle høyt oppe kan trolig igjen relateres til det overliggende sementdekket, mens et annet tilfelle knyttes seg til en støtfuge i overgangen mellom to bygningsfaser.

Sirkulering av vann: i felt ble det observert et særlig tilfelle hvor det rant vann ned langs vertikalfuger på tvers av murlivet. Her var også mørtelen vasket bort noe som tyder på at det har sirkulert vann over tid. Dette kan trolig relateres til hjørnet mellom plattingen og en oppbygget kant for platåets gjerde som har blitt et naturlig oppsamlingssted for vann. Her har vannet følgelig funnet veien videre nedover. Dette har naturlig nok medført at under sokkelen er fuktig.

Fuktig parti: i møtet mellom murverk murt i kalk og mur i sement har det oppstått sprekker og mellomrom hvor det ble observert mye fukt. Her var det dessuten mangel på både vedheft og skikkelig forband.

Oppløst mørtel: i murlivets søndre del som ligger like under gaten, ble det observert to partier med oppløst mørtel. Dette kommer trolig av at vann har tatt seg gjennom brosteinsdekket like over.

8 Kilder

BKF\ v. Sverre Faugstad	Erkebispegården: Rapport vedr. utbedringstiltak for beskyttelse av ruinen. 2012
Multiconsult AS	Tilbudsgrunnlag. Bergen kirkelig fellesråd. Erkebispegården: Beskyttelse av ruiner. Bergen sept 2010.
Kristoffersen, Siv	<i>Erkebispegården i Bergen: Fyrsteresidens og handelshus.</i> Fortidsminneforeningens årbok 1988.
Kristoffersen, Siv	En bygningsarkeologisk undersøkelse av erkestolens gård i Bergen. Avhandling for magistergraden i arkeologi. Universitetet i Bergen. Høsten 1984.

9 Vedlegg 1 Vurdering av tildekking av mur etter Erkebispegården

10 Vedlegg 2 Rektifisert fotodokumentasjon

11 Vedlegg 3 Oppmålingstegning

12 Vedlegg 4 Faseinndeling

13 Vedlegg 5 Funksjonstolkning

14 Vedlegg 6 Tilstandsvurdering

Norsk institutt for kulturminneforskning er et uavhengig forsknings- og kompetansemiljø med kunnskap om norske og internasjonale kulturminner.

Instituttet driver forskning og oppdragsvirksomhet for offentlig forvaltning og private aktører på felter som by- og landskapsplanlegging, arkeologi, konservering og bygningsvern.

Våre ansatte er konservatorer, arkeologer, arkitekter, ingeniører, geografer, etnologer, samfunnsvitere, kunsthistorikere, forskere og rådgivere med spesiell kompetanse på kulturarv og kulturminner.

www.niku.no

NIKU Oppdragsrapport 13/2013

NIKU hovedkontor
Storgata 2
Postboks 736 Sentrum
0105 OSLO
Telefon: 23 35 50 00

NIKU Tønsberg
Farmannsveien 30
3111 TØNSBERG
Telefon: 934 66 230

NIKU Bergen
Dreggsallmenningen 3
Postboks 4112 Sandviken
5835 BERGEN
Telefon: 922 89 252

NIKU Trondheim
Kjøpmannsgata 25
7013 TRONDHEIM
Telefon: 922 66 779 /
405 50 126

NIKU Tromsø
Framsenteret
Hjalmar Johansens gt. 14
9296 TROMSØ
Telefon: 77 75 04 00