



# Værne klosterruin i Rygge



Værne kloster før trærne er felt. Bautastein med malteserkors i forgrunnen (V-Ø)

Foto: Mona Beate Buckholm©Østfoldmuseet

Værne klosterruin (i middelalderen Varna) ligger sør for Moss i Rygge kommune. Ruinen ligger et par kilometer vest for Rygge kirke, ut mot kysten. Den ganske unnselige ruinen ligger relativt utilgjengelig til i en privat park, men besøkes stadig av skoleklasser, historielag og interesserte enkeltpersoner.

## Historikk

Værne kloster lå på gammel kongsgårdsgrunn, og var det eneste Johannitterklosteret som ble opprettet i Norge. Denne ridder- og hospitalordenen hadde sin opprinnelse i Palestina i korstogstiden. Det var en organisasjon som hadde som hovedoppgave å kjempe mot islam, men som også drev fattighus, herberger og hospitaler rundt om i Europa.

De lærde er uenige om når Værne kloster ble opprettet og hvilken konge som sto bak. I 1198-99 utstedte paven et privilegiebrev for "hospitalbrødrene". Dette dreier seg trolig om Værne kloster, men hvorvidt det er en fornyelse av et eldre privilegium er ikke klart. Sikkert er at i Magnus Lagabøters regelsamling for hirdmennene – "Hirdskrå" fra 1270-årene, finnes en bestemmelse om at disse skulle betale avgift til hospitalet for å kunne tilbringe sin alderdom der, en middelalderlig versjon av pensjonsforsikring. Klosteret fungerte som hospital for kongens hird fram til 1308.

Klosteret hadde en aktiv periode på 1400-tallet, men i 1532 ble klostergodset konfiskert av kronen. I 1570 ble bygningene brent i forbindelse med den nordiske syvårskrigen. Etter dette ser det ut som en Tornerosesøvn har senket seg over stedet. En korsprydet bauta, trolig fra 1500-tallet, minner om stedets historie.

## Tidligere dokumentasjon

Værne kloster er lite kjent. De synlige ruinene ligger i en park med mange store trær. Ruinen tilhører klosterkirken, en gang viet til Johannes døperen. Den ble oppmålt allerede i 1823, og beskrevet igjen i 1936. Oppmålingsplanen viser kirkens østre deler, det vil si kor og sakristi. Murene er bevart i ca 1 meters høyde og er ca 1,4 meter brede. De består av bruddstein og tegl, lagt i kalkmørtel. Funn av ribbeprofiler av teglstein viser at kirken har hatt gotiske hvelv.

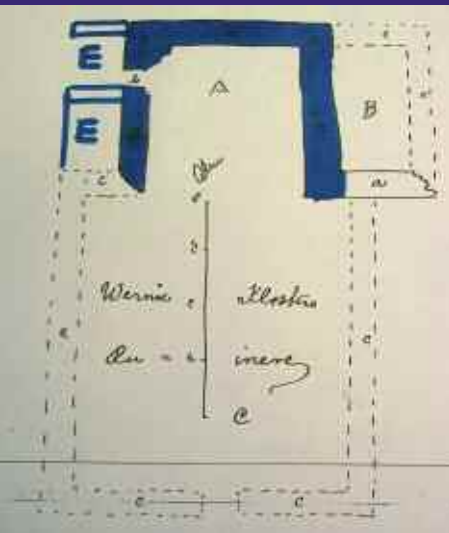
Ruinen og området omkring er ikke arkeologisk undersøkt, og ruinene er heller ikke tidligere konservert.

## Dagens situasjon

I 2005 ble vernemyndighetene oppmerksom på at ruinens tilstand var alvorlig, og at noe måtte gjøres raskt. Mørtelen i murene var vasket ut og det var mye utrast løs stein, og mer var i ferd med å rase ut. Murkronene har stått åpne slik at vann har kunnet trenge inn i murene og dels løse opp mørtelen og dels gi frostsprenging. Røttene til de store trærne som vokser tett innpå murene, har også sprengt ut murverket mange steder. Deler av teglmurene var dessuten kun stablet opp av tegl funnet i området. Dette er svært ustabile murpartier som vil rase ut hvis besøkere klatrer på dem.

I 2007 startet arbeidet med å fjerne flere store løvtrær inne i og på ruinen. I 2008 og 2009 skal murene istandsettes. Arbeidet vil skje i etapper. Etter at fugene er renset må murene tørke ut under et midlertidig tak over en lengre periode før de kan fuges på nytt. Taket er også viktig for at ny kalkmørtel skal herde godt nok.

Skjøtselsplan ble utarbeidet i 2006. Riksantikvaren er ansvarlig for arbeidene i samarbeid med eieren og Østfoldmuseet, avd. Borgarsyssel Museum.



Grunnplan av Værne kloster (Klüver 1823, V-Ø). Synlige, bevarte rester er merket med blått.

Foto: Riksantikvaren



Detalj bilde av teglsteinsmur (S-N)

Foto: Mona Beate Buckholm©Østfoldmuseet



Oversiktsfoto av klosterruinen etter at trærne er felt (V-Ø)

Foto: Mona Beate Buckholm©Østfoldmuseet