



# Magnus Lagabøtes teglkastell, Tunsberghus



*Detalj bilde av konservert murverk, 2006.*

*Foto: Jan-Erik Eriksson©Riksantikvaren*



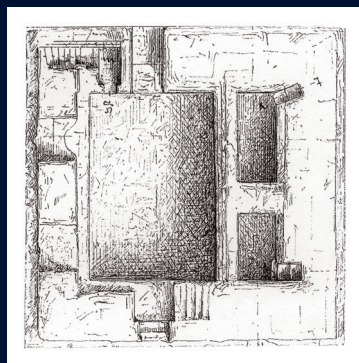
*Teglkastellet ferdig konservert, 2006.*

*Foto: Jan-Erik Eriksson©Riksantikvaren*



*Tilstanden i 1932.*

*Foto: Gerhard Fischer©Riksantikvaren*



*Håkon Thorsens tegning av grunnplanen fra 1877.*

*Foto: Riksantikvaren*

Da Lorentz Diderich Klüwer utførte en oppmåling av ruinene på Slottsfjellet i Tønsberg i 1823, beskrev han en grushaug med to synlige murflukter sør på platået. Han identifiserte denne grushaugen som rester etter «Slottet», kongeboligen i borganlegget. Senere utgravninger viste at grushaugen inneholdt kraftige murer av naturstein og tegl, og Klüwers funksjonsbestemmelse ble beholdt. «Slottet» er nærmere identifisert som kastelet som Magnus Lagabøte oppførte i 1276

## Historikk

Teglkastellet nevnes kun én gang i de skriftlige kildene, nærmere bestemt de islandske annaler, som opplyser at det sto ferdig i 1276. Kastelet ble antakelig oppført som kongebolig og som den viktigste forsvarsenheten i den indre borggården. Det kan også ha rommet det kongelige skattkammer. Under Eirik Magnusson var borgen utmyntingssted, noe som går fram av myntenens inskripsjon «CASTRUMTVNSBERGIS».

Kastelet har en kvadratisk grunnplan på 14 x 14 meter. Murtykkelsen indikerer at det kan ha hatt 4-5 etasjer. De gjenstående murene er ca. 2,5 meter høye, og viser rominndelingen i bygningens underetasje. Her har det vært fire rom; ett sentralt hvelvet rom med egen inngang utenfra, to små rom i østmuren og ett i nordmuren. Rommene i østmuren er tolket som henholdsvis fengselscelle og forrådsrom, og rommet i nordmuren antas å ha vært et vaktrom. De små rommene har kun vært tilgjengelige fra etasjen over, og er ikke forbundet med sentralrommet. En kan tenke seg at de øvre etasjene i kastelet har tjent til ulike formål, både som bolig og til militære funksjoner.

Teglkastellet ble brent sammen med borgens øvrige bygninger i 1503. Det ble ikke gjenoppbygd.

## Tidligere undersøkelser

Den første beskrivelsen av teglkastellet i moderne tid stammer fra midten av 1700-tallet, da prost Jens Müller beskriver synlige ruiner av et «Slot» på borgplatået. I 1823 ble ruinen oppmålt av Klüwer, og i 1877 ble den arkeologisk undersøkt av arkitekt Haakon Thorsen.

En ny utgraving ble gjennomført av Johann Meyer i 1926. I etterkant av dette arbeidet utførte Gerhard Fischer en del konservering på Slottsfjellet, antakelig også på teglkastellet.

På 1960-tallet ble ruinens tilstand vurdert som lite tilfredsstillende, både teknisk og estetisk. Et større arbeid ble foretatt i årene 1964-68, likevel ble det allerede på 1970-tallet meldt ny bekymring for ruinen. Anbefalte arbeider ble ikke utført før i 1986.

I 1996 ble tilstanden til ruinen igjen vurdert som dårlig. Ruinen hadde strukturelle sprekker, fugene var i stor grad oppsmuldret og ruinen var generelt utsatt for sterk slitasje. Tidligere konserveringstiltak hadde hatt preg av «flikking», og Riksantikvaren besluttet å gjennomføre en mer helhetlig konservering av ruinen.

## Fullførte konserveringsarbeider

I 2001 ble det satt opp en takkonstruksjon over østre del av ruinen. Under dette taket ble alle fuger rensert for sement og murt på nytt med en type kalkmørtel som ble brukt i middelalderen. Løse steiner ble murt på plass, toppdekket ble skiftet ut, og ødelagt tegl ble forsterket og beskyttet. Taket ble deretter flyttet til ruinens vestre del, hvor prosessen ble gjentatt.

Enkelte rekonstruksjoner gjort i forbindelse med tidligere konservering er tilbakeført, slik at ruinen nå framstår omtrent som den ble funnet. Et trapperom i ruinens nordvestre hjørne ble undersøkt av arkeologer i 2004, men er nå tildekket av bevaringshensyn.

Konserveringen ble ferdigstilt våren 2006. Prosjektet har vært et samarbeid mellom Riksantikvaren og Tønsberg kommune.