

NIKU Tema 45

Fortidens minner i dagens landskap

Status for automatisk fredete kulturminner i
Eidskog kommune, Hedmark 2012

May-Liss Bøe Sollund

NORSK INSTITUTT FOR KULTURMINNEFORSKNING

NIKU

Norsk institutt for
kulturminneforskning

Fortidens minner i dagens landskap

Status for automatisk fredete kulturminner i
Eidskog kommune, Hedmark 2012

May-Liss Bøe Sollund

Norsk institutt for kulturminneforskning er et uavhengig forsknings- og kompetansemiljø med kunnskap om norske og internasjonale kulturminner.

Instituttet driver forskning og oppdragsvirksomhet for offentlig forvaltning og private aktører på felter som by- og landskapsplanlegging, arkeologi, konservering og bygningsvern.

Våre ansatte er konservatorer, arkeologer, arkitekter, ingeniører, geografer, etnologer, samfunnsvitere, kunsthistorikere, forskere og rådgivere med spesiell kompetanse på kulturarv og kulturminner.

NIKU har sitt hovedkontor i Oslo og distriktskontorer i Bergen, Oslo (Gamlebyen), Tromsø, Trondheim og Tønsberg.

Publikasjoner

Som selvstendig stiftelse har vi valgt å avslutte tidligere serier og etablerer fra 2003 to nye serier som hver nummereres fra 1 og oppover.

- NIKU Rapport er den rapportering som overleveres oppdragsgiver etter fullført prosjekt. Serien kan ha begrenset opplag og distribusjon.
- NIKU Tema omfatter det vide spekter av kulturminnefaglige områder som instituttet arbeider med og henvender seg i hovedsak til forsknings- og fagmiljøer samt forvaltning.

Sollund, M.-L. B. 2013. Fortidens minner i dagens landskap. Status for automatisk fredete kulturminner i Eidskog kommune, Hedmark 2012.

NIKU Tema 45

Oslo, mars 2013

NIKU Tema 45

ISSN 1503-4909

ISBN 978-82-8101-130-4 (trykt)

ISBN 978-82-8101-131-1 (elektronisk)

Rettighetshaver ©: Stiftelsen Norsk institutt for kulturminneforskning, NIKU

Publikasjonen kan siteres fritt med kildeangivelse

Redaksjon: Kirsten Kolsberg

Design og grafisk produksjon: Fladby as

Opplag: 200

Trykk: www.fladby.no

Trykt på miljøpapir

Publikasjonen er også tilgjengelig som pdf-fil på www.niku.no

Kontaktadresse:

NIKU

Storgata 2,

Postboks 736 Sentrum

N-0105 Oslo

Tlf.: 23 35 50 00

Faks: 23 35 50 01

www.niku.no

Oppdragsgiver: Riksantikvaren

Prosjektnummer: 15620721

Ansvarlig signatur: Kari Larsen



Sammendrag

Sollund, May-Liss Bøe. 2013. Fortidens minner i dagens landskap. Status for automatisk fredete kulturminner i Eidskog kommune, Hedmark 2012. – NIKU Tema 45

I denne rapporten beskrives omfanget av skader som er påført de kjente automatisk fredete kulturminnene (fornminnene) i Eidskog kommune, Hedmark i perioden 2007-2012. Resultatene er basert på observasjoner som ble foretatt i 2002 da den første kontrollregistreringen fant sted. Denne første kontrollregistreringen bygget på beskrivelser og observasjoner gjort i 1985 da førstegangsregistreringene ble utført. Undersøkelsen viser hvilke areal typer fornmennene ligger på, fornminnernes tilstand og om stedfestingene er korrekt. Dersom fornminnene er skadet eller fjernet etter 2007, er det også identifisert hvilke tiltak som har forårsaket dette. Registreringen er utført i henhold til Norsk Standard; NS 9450, Automatisk fredete kulturminner – Registrering av tap og skade. Denne tredje kontrollregistreringen i 2012 gir mulighet til å se endringer av fornminner og arealene de ligger på i en periode på henholdsvis sytten år, 5 år og 3 år. Resultatene av undersøkelsen viser at i løpet av de siste fem årene er to fornminner fjernet fullstendig. Totalt to er påført en eller annen form for skade i denne perioden. Arealbruken i de områdene der fornminnene ligger har endret seg svært lite. Omtrent 90 % av fornminnene ligger i områder med produktiv skog. Den største trusselen for fornminnene i Eidskog framover vil høyst sannsynlig være aktivitet i forbindelse med skogsdrift.

Oppdraget er utført på bestilling av Riksantikvaren som ønsker en kartlegging av årsakene til at den registrerte kulturminnebestanden desimeres.

Emneord: kulturminne – fredet – rapportering – overvåking – desimering – kontroll – tap – skade – tilstand – Eidskog – Hedmark

Abstract

Sollund, May-Liss Bøe 2013. Prehistoric sites and monuments in present-day landscape. A report on the state of preservation of protected monuments in the municipality of Eidskog in Hedmark County, anno 2012. – NIKU Tema 45. In Norwegian.

This report describes the extent of damage inflicted on protected prehistoric monuments in Eidskog municipality in Hedmark County between 2007 and 2012. Archaeological monuments in the area were originally surveyed and described in 1985 by Eidskog Museums- og Historielag. A first control survey was undertaken in 2002 in order to monitor the condition of the recorded monuments, and a second was undertaken in 2007. By combining the three sets of information, it has been possible to produce a comprehensive assessment of how the monuments had fared in the course of this period.

The third control survey undertaken by NIKU in 2012 revealed that in the five years since the 2007-survey, two archaeological sites had been destroyed and two monuments had suffered some kind of damage. However, more than 90 % of the sites are located in forested areas, and the main threat to these sites in the future will probably be the logging industry. The 2007 and 2012 surveys concerning the problem of monument attrition are part of a nationwide investigation, initiated and funded by the Directorate for Cultural Heritage.

Keywords: cultural heritage – prehistoric monuments and sites – protected – reporting – monitoring – survey – control – loss – damage – condition – Eidskog – Hedmark

Forord

Periodiske kontrollregistreringer av tap og skade er ledd i Riksantikvaren sin overvåking av automatisk fredete kulturminner (fornminner). Kontrollarbeidet i Eidskog kommune, Hedmark ble utført i juni 2012. Arbeidet ble gjennomført av prosjektleder May-Liss Bøe Sollund og Jan Brendalsmo. Begge er arkeologer ved NIKU.

Oslo, mars 2013

May-Liss Bøe Sollund

Innhold

Sammendrag	3
Abstract	3
Forord.....	4
1 Innledning	5
2 Bakgrunn	5
3 Hovedresultater	6
4 Presentasjon av området	7
4.1 Eidskog kommune, Hedmark	7
4.2 Tidligere registreringer	7
5 Kvalitetsvurdering av tidligere registreringer	10
5.1 Kontroll av kartfestingen	10
6 Resultat av kontrollen	10
6.1 Tilstandsendring i perioden 2007-2012	10
6.2 Areal og arealbruksendring	10
6.3 Kulturminner som er berørt av tiltak i perioden 2007-2012	12
6.4 Tiltak som har forårsaket skade på fornminner i perioden 2007-2012	12
6.5 Utviklingen 1985 – 2002 – 2007 – 2012	14
7 Tendenser i trusselbildet	15
8 Konklusjon	15
9 Kilder	16

Vedlegg: Eidskog kommune 2012.
Fornminner som er tapt, skadet eller ikke gjenfunnet etter andre kontrollregistrering i 2007.

1 Innledning

Fornminnene i Norge har vært underlagt juridisk vern helt siden 13. Juni 1905 da «Lov om Fredning og Bevaring af Fortidslevninger» ble vedtatt. Denne loven er senere endret og revidert, senest i 2003, i takt med endringer i samfunnet og erkjennelsen av nye fornminnetyper. Bakgrunnen for fredningsloven av 1905 var først og fremst å beskytte gjenstandsmaterialet i fornminnene mot ufaglig utgravning. Senere er fornminnene som landskapselement blitt viktigere. Dette fremgår av kulturminneloven av 1978 § 19, der det slås fast at departementet kan frede et område rundt selve fornminnet så langt det er nødvendig for å bevare virkningen av det i landskapet. Likevel har tiltak som utbygging og nydyrking gjennom tidene ført til at svært mange fornminner er skadet eller fjernet, og dette har også i stor grad skjedd etter 1905.

2 Bakgrunn

Undersøkelsen er utført av NIKU etter bestilling fra Riksantikvaren. Prosjektet «Kontrollregistrering av automatisk fredede kulturminner (fornminner)» ble igangsatt i 1997 med fokus på desimeringshastigheten for denne type kulturminner. Fra 2001 har prosjektet vært en del av Riksantikvarens miljøovervåkingsvirksomhet. Formålet med overvåkingsprosjektet er å skaffe oversikt over utviklingen med hensyn til tap av og skade på kulturminnene samt å finne fram til årsakene for disse faktorene. I overvåkingsprogrammet overvåkes det i alt 16 kommuner over en tidsperiode på fem år. Første omdrev av kontrollregistreringen ble avsluttet i 2004. Da var alle de 16 utvalgte kommunene kontrollregistrert for første gang. Resultatene for første omdrev er publisert i en artikkel i tidsskriftet Viking (Sollund 2008).

I 2005 startet så arbeidet med omgang nummer to av kontrollregistreringer i kommunene. Det ble avsluttet i 2009. Resultatene for andre omdrev skal publiseres i en artikkel i tidsskriftet Conservation & Management of Archaeological Sites (Sollund og Holm-Olsen 2013).

NIKU er nå i gang med tredje omdrev av kontrollene som ble påbegynt i 2010 og vil bli avsluttet i 2014.

Overvåkingen gjennomføres i henhold til nasjonalt resultatmål 1 innenfor Miljøforvaltningen: «Det årlige tap av verneverdige kulturminner og kulturmiljøer som følge av at de fjernes, ødelegges eller forfaller, skal minimeres. Innen år 2020 skal tapet ikke overstige 0,5 % årlig.» (St.meld.nr.26 2006-2007).

Det er publisert rapporter for alle kontrollregistreringene (se kapittel 9 Kilder).

3 Hovedresultater

Kontrollregistreringene i 2012 omfattet kommunene Eidskog i Hedmark, Saltdal i Nordland, Sandnes i Rogaland og Skjåk i Oppland (figur 1).

Eidskog, Hedmark
 Saltdal, Nordland
 Sandnes, Rogaland
 Skjåk, Oppland

Kontroll av 116 fornminner, registrert i 1985, kontrollert i 2002 og 2007
 Kontroll av 108 fornminner, registrert i 1984, kontrollert i 2002 og 2007
 Kontroll av 427 fornminner, registrert i 1990, kontrollert i 2002 og 2007
 Kontroll av 129 fornminner, registrert i 1983, kontrollert i 2002 og 2007



Figur 2. Gjennomsnittlig årlig tapte og skadete fornminner i de fire kommunene som ble kontrollregistrert i 2012.

Sum pr år tap og skade, gjennomsnitt

Kommune	Periode	Prosent
Eidskog	2007-2012	0,69
Saltdal	2007-2012	0,56
Sandnes	2007-2012	1,92
Skjåk	2007-2012	2,07

Tap pr. år, gjennomsnitt

Kommune	Periode	Antall	Prosent
Eidskog	2007-2012	0,4	0,34
Saltdal	2007-2012	0	0
Sandnes	2007-2012	0,2	0,05
Skjåk	2007-2012	0	0

Skade pr. år, gjennomsnitt

Kommune	Periode	Antall	Prosent
Eidskog	2007-2012	0,4	0,34
Saltdal	2007-2012	0,6	0,56
Sandnes	2007-2012	8	1,87
Skjåk	2007-2012	2,6	2,07

4 Presentasjon av området

4.1 Eidskog kommune, Hedmark

Eidskog kommune hadde 6289 innbyggere pr 1. oktober 2012. Dette er en svak nedgang sett i forhold til 2002 da den første kontrollregistreringen ble foretatt. Eidskog kommune ligger lengst sør i Hedmark med grense mot Sverige i øst. Eidskog er en typisk skogskommune på det indre Østlandet og er mest kjent for Magnor Glassverk, Hans Børli, Sootkanalen og Morokulien. Dessuten er Eidskog Norges tredje cittaslow-kommune der man blant annet vektlegger å respektere det lille og lokale i en globalisert verden.

4.2 Tidligere registreringer

Eidskog kommune er en av de 16 kontrollkommunene der kulturminnene skal kontrolleres hvert femte år, og representerer skogskommunene i det nasjonale overvåkingsprosjektet.

Eidskog kommune ble registrert i regi av Eidskog Museums- og Historielag i perioden 1981 til 1985. Arbeidet ble utført av arkeolog Tom Bloch Nakkerud. Det var i hovedsak lokalkjente personer som fortalte om og viste på kart hvor fornminne lå. Ved disse registreringene fikk Bloch Nakkerud opplysninger om ca. 150 kulturminner. De fleste var utmarksminner slik som fangstgroper, jernvinneanlegg med kullgroper og tjærebrenningsanlegg. Det er også registrert kulturminner som er tilknyttet tradisjon, som for eksempel hellige kilder, Olavskilden. Ikke alt som ble registrert ved denne kartleggingen er av typer som er automatisk fredet, hvilket vil si at de er eldre enn 1537 e.Kr. Heller ikke alle kulturminnene ble oppsøkt og kontrollert av arkeologer ved denne anledning. Alle

Figur 3. Tjæregroft, id 25272, på Magnormoen. Foto: NIKU 2012.



kulturminnene ble likevel registrert og kartavmerket og rapportene er publisert i Eidskog Museums- og Historielags årsrapporter. Senere er registreringene digitalisert og både verbalbeskrivelsen og kartavmerkningene ligger inne i den nasjonale kulturminnedatabasen *Askeladden*.

Etter den tid er det også foretatt en del registreringer i regi av Hedmark fylkeskommune i forbindelse med reguleringsplaner, skogsbilveier, nydyrkingssaker og diverse andre typer saker. Slike registreringer foregår fortløpende når det kommer inn saker for høringsuttalelse til fylkeskommunen. For eksempel ble det ved en slik registrering funnet en hulveg.

I 2002 ble det foretatt en førstegangskontroll av 143 av de registrerte kulturminnene i kommunen (Sollund 2003). Resultatet fra denne undersøkelsen viste at syv kulturminner var fjernet, 12 var skadet og i alt 22 ble ikke gjenfunnet. De som ikke ble gjenfunnet, lå i områder med produktiv skog der det var blitt utført hugst etter registreringstidspunktet. Det ble derfor konkludert med at disse kulturminnene trolig ikke var fjernet, men at de kunne ligge under kvistdyngene i området og/eller at de kunne være skjult av tett, nyplantet smågranskog.

Ved den andre kontrollregistreringen i 2007 ble alle fornminnene som ikke beviselig var fjernet i kontrollgruppen,

opp søkt igjen. Ett fornminne var da gått tapt og 28 var skadet.

De vanligste fornminnene som er registrert i Eidskog er fangstgroper, kullgroper, jernvinner og tjærebrenningsanlegg i form av tjæregrofter (lokalt kalt drevgrav). Tjæregroftene ligger i skråninger og er markert som «renner» i terrenget (figur 3).

Det ligger flere slike tjæregrofter langs skogsbilveiene på Magnormoen og Morokulien. For flere opplysninger om tjærebrenning, se:

www.khm.uio.no/om/forvaltning-av-kulturminner/utgravinger/2007/graffell/Graffellomradet/tjareframstilling/

Enkelte av de registrerte fangstgroperne kan være veldig dype og noen er i følge tradisjonen ulvestuer (figur 4). Ulvestuene ligger som oftest nær gårdsbosetning, de er store og kan ha en diameter på opptil 10 meter og en dybde på 3 meter. Generelt sett ligger ulvestuene også enkeltvis i motsetning til fangstgroper for elg og rein som ligger i system slik som vi for eksempel ser på Gaustadmoen der det ligger 19 fangstgroper på rekke.

De fleste fangstgroperne i Eidskog er imidlertid hverken store eller dype i dag. De fleste er gjenraste og/eller gjengrodd og kan være vanskelige å se (figur 5) selv når de er skiltet (figur 6).



Figur 4. I følge tradisjonen skal denne fangstgropen på Trandem, id 35614, være en ulvestue. Den har i dag en dybde på 3 meter. Foto: NIKU 2012.



Figur 5. Kullgrop eller fangstgrop på Tukun, id 50038. Foto: NIKU 2012.



Figur 6. Sammenrast fangstgrop på Gaustadmoen, id 15663, som er merket. Foto: NIKU 2012.

5 Kvalitetsvurdering av tidligere registreringer

5.1 Kontroll av kartfestingen

Alle rapporter fra tidligere registreringer i Eidskog kommune er innskrevet i Askeladden (Riksantikvarens database over alle registrerte kulturminner og kulturmiljøer i Norge) og samtlige kartavmerkinger er digitalisert og har unike identitetsnummer (Id) i databasen. Før kontrollarbeidet ble igangsatt var utdrag av informasjonen i Askeladden som omhandlet automatisk fredete kulturminner (fornminner) i kommunen eksportert fra databasen via en utsjekksmulighet som ligger i Askeladden.

Under feltkontrollen i 2007 ble alle enkeltminner målt inn som flater ved hjelp av feltdatasamlere og GPS'er. Etter den tid er utstyret som brukes i felt betydelig forbedret og ved årets kontroll ble alle disse tidligere avmerkingene kontrollert. Feltutstyret som ble benyttet var Trimble TDS Nomad, samt Altus APS-3 GPS mottager med CPOS. Programvaren som er benyttet er *ESRI ArcPad 6.0.3*. Som bakgrunnsdata er det benyttet vektorkartlag over Eidskog kommune fra Norge Digitalt, samt utsjekkede filer fra Askeladden som inneholdt kartfestede fornminner. Til selve kontrollregistreringen er Riksantikvarens standarder fulgt ved at vi benyttet registreringsskjemaet utviklet av Riksantikvaren og Sør-Trøndelag fylkeskommune.

Gjenfinningen av fornminnene ved hjelp av DGPS bød ikke på store problemer. Kun på noen få enkeltminner var det nødvendig å foreta justeringer av de tidligere innmålte flatene.

6 Resultat av kontrollen

6.1 Tilstandsending i perioden 2007-2012

Det ble kontrollert 116 automatisk fredete kulturminner (fornminner) i Eidskog kommune i 2012. Dette er de samme som er inkludert i oversikten fra 2007. Vi startet i 2002 med å prøve å lokalisere 143 kulturminner. 19 av disse ble ikke gjenfunnet verken i 2002 eller i 2007 og vi besluttet derfor at det var for ressurskrevende å foreta nok et søk etter disse. Disse 19 er derfor ikke med i statistikken for 2002 og 2007. Alle ligger langt fra bebyggelse, infrastruktur og faste landemerker og er derfor trolig feilavmerket på papirkartene som ble brukt ved førstegangsregistreringen.

I løpet av de siste fem årene siden forrige kontroll har 92 av disse kulturminnene ikke vært utsatt for noen fysiske endringer. Totalt har to fornminner vært utsatt for tiltak som har ført til at de er blitt skadet, mens to fornminner er gått tapt i denne perioden. Fem objekter ble omdefinert fordi de mest sannsynlig er groper som er gravd i nyere tid. I alt 15 kulturminner ble ikke gjenfunnet. På grunn av at hugstavfall blir liggende etter avsluttet hugst blir noen groper i perioder tildekket, mens andre dukker frem igjen når avfallet råtner eller blir borte (figur 7, 8, 9).

Da Eidskog ble registrert for første gang på 1980-tallet, var det flere objekter som ikke ble besøkt av arkeologer, men kun beskrevet og kartavmerket av kjentfolk. I samråd med fylkesarkeolog Ove Holseng ble det under denne siste kontrollen besluttet at fem av de registrerte objektene skulle omdefineres slik at de ikke lenger har status som automatisk fredet. Dette er fordi de nok ikke kan dateres til tiden før reformasjonen (1537), men er nedgravninger fra nyere tid.

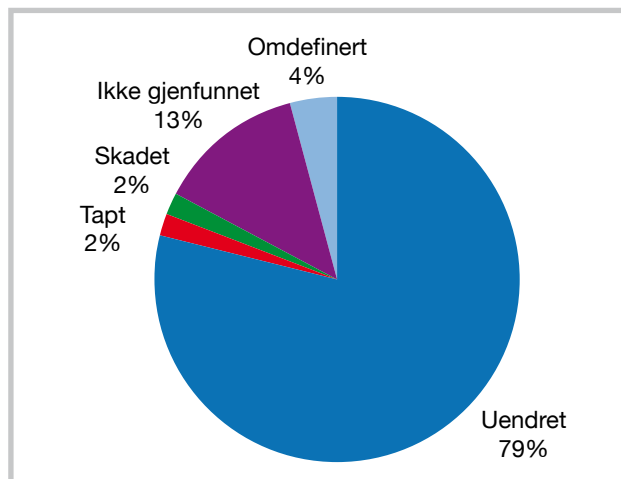
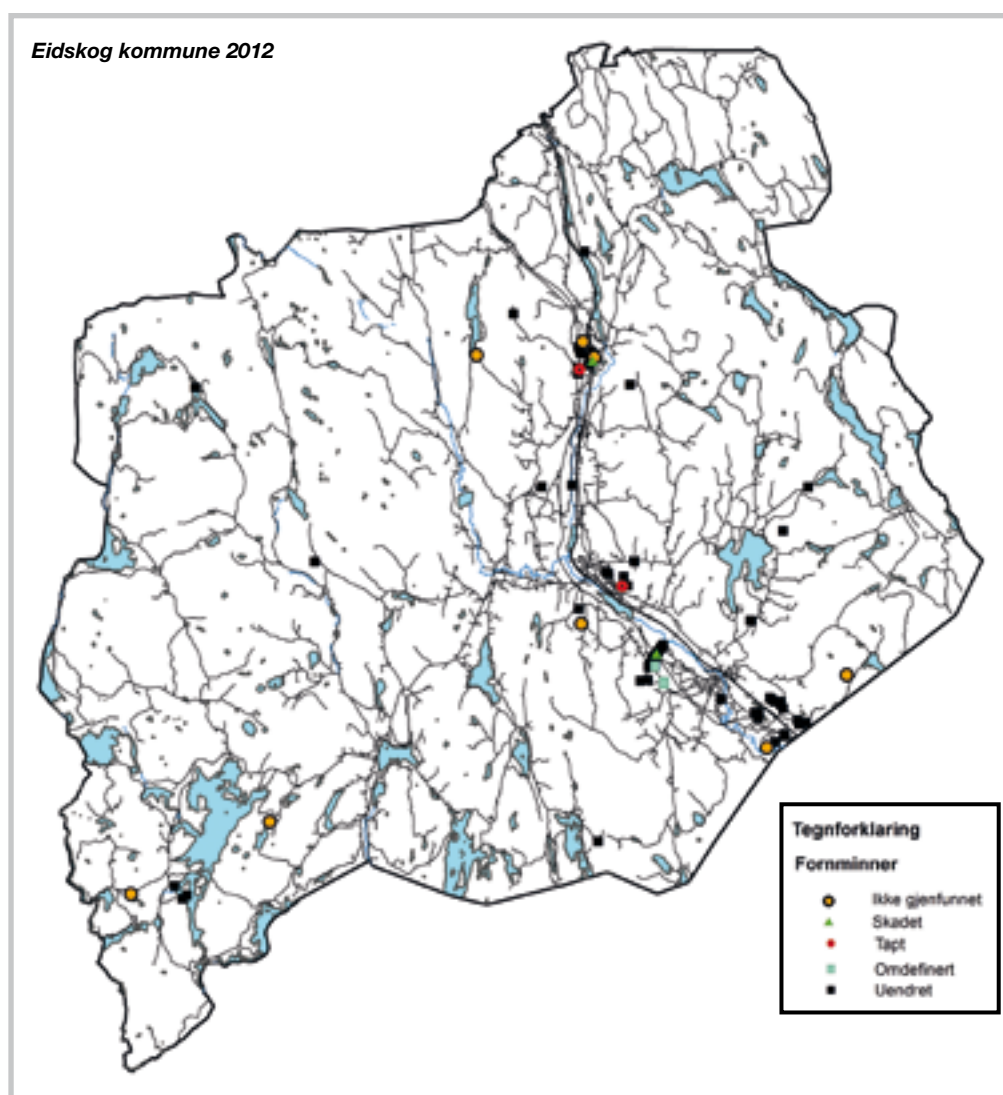
Blant de 92 fornminnene som ikke er blitt direkte utsatt for fysiske tiltak/påvirkninger, er likevel flere objekter skjemet fordi områdene som de ligger i nylig er snauhogd.

6.2 Areal og arealbruksending

Da fornminnene ble registrert første gang på begynnelsen av 1980-tallet, lå 96 % i områder som i følge kartinformasjonen var betegnet som produktiv skog. Ved kontrollen i 2002 lå fremdeles ca 90 % av fornminnene i produktiv skog. Bildet har ikke endret seg etter den tid. Arealbruksendringer i og rundt fornminnene i Eidskog har vært helt ubetydelige i løpet av de siste 30 årene.

Figur 7. Tilstand for de kontrollerte forninnene i 2012 sett i forhold til tilstanden i 2007.

Kommune	Uendret	Tapt	Skadet	Ikke gjenfunnet	Omdefinert
Eidskog	92	2	2	15	5

**Figur 8.** Tilstand for de kontrollerte forninnene i 2012 sett i forhold til tilstanden i 2007.**Figur 9.** Kartet viser kontrollerte forninner i Eidskog. Hvert felt kan omfatte flere enkeltminner. I felt der minst ett fornminne er tapt, skadet, omdefinert eller ikke gjenfunnet, er feltet markert som dette på kartet.

6.3 Fornminner som er berørt av tiltak i perioden 2007-2012

Tapte fornminner

Innenfor denne kategorien finnes bare kulturminner som er ulovlig fjernet uten forutgående undersøkelse. I Eidskog er dette to kullgroper.

Skadete fornminner

Dette omfatter tiltak som har ført til at selve fornminnet er skadet eller at det er utført inngrep i sikringssonen rundt fornminnet. Undersøkelsen viser at to fornminner er skadet i tiden etter kontrollregistreringen i 2007.

Tiltak i fornminnet eller i sikringssonen

Ulovlige tiltak i fornminnet omfatter alle typer inngrep som er egnet til å skade, flytte, forandre eller på annen måte utilbørlig skjemme automatisk fredete kulturminner (jfr. Kulturminneloven § 3). Ulovlige tiltak i sikringssonen omfatter alle typer inngrep som er utført innenfor fem meter av fornminnets synlige ytterkant (jfr. Kulturminnelovens § 6).

Ikke gjenfunnet

Blant de 15 fornminnene som ikke ble gjenfunnet er det ett tjærebrenningsanlegg, fem kullgroper og ni fangstgroper. Alle disse ligger i områder der det ikke har vært foretatt arealendringer av noen form, annet enn uthugging av skog. De fleste ligger forhåpentligvis uskadet under hugstavfall mens andre, som for eksempel tjærebrenningsanlegget nok er gjengrodd.

6.4 Tiltak som har forårsaket skade eller fjerning av fornminner i perioden 2007-2012

Ved kontrollen ble det lagt vekt på å finne årsakene til at fornminner var fjernet eller skadet (figur 10 og 11). Betegnelsene for skade- og tapsårsaker følger terminologien til «NS 9450 Automatisk fredete kulturminner. Registrering av tap og skade. Norsk Standard 1. utgave».

Figur 10. Antall tapte fornminner fordelt på tapsårsaker:

Kommune	Tidsrom	Hus/fritid	Massetak
Eidskog	5 år	1	1

Figur 11. Antall skadete fornminner fordelt på skadeårsaker:

Kommune	Tidsrom	Skogbruk	Natur
Eidskog	5 år	1	1

Skogbruk

Denne kategorien omfatter skader som oppstår i forbindelse med skogsdrift, som for eksempel nyplanting, markberedning, hogst, kjørespor/slitasje og skogsveier/adkomstveier. I Eidskog var ett fornminne skadet som følge av skogsdrift. Dette var en fangstgrop. Den var skadet fordi det var kjørt med traktor eller skogsmaskin inntil gropa (figur 12).



Figur 12. Fangstgrop som inngår i kulturstien på Gaustadmoen, id 35307. Trærne var nylig hugget ved vårt besøk. Foto: NIKU 2012.



Figur 13. Fangstgrop på Grasmo, id 19986, med vindfelte trær og rotvelt på vollen. Foto: NIKU 2012.

Husbygging og friluftsliv

Denne kategorien omfatter skader som følge av bl.a. nybygging eller utvidelser av boliger, campingplasser, hytteanlegg, hageanlegg, bryggeanlegg, garasjer, uthus, veiplaneringer (adkomstveier) og aktiviteter i forbindelse med friluftsliv. Ett fornminne var tapt i tilknytning til hageanlegg i løpet av de siste fem årene. Dette var en kullgrop som lå i det som nå er et byggefelt på grensen mellom to eiendommer. Gropa var opprinnelig skåret inn i en skråning og var ikke særlig dyp. Trolig er den fjernet litt og litt i forbindelse med opparbeiding av hager.

Natur

Denne kategorien omfatter skader som skyldes naturlige årsaker som for eksempel rotvelt, flom, erosjon eller bygging av dyrehi. I Eidskog er ett fornminne skadet som følge av slike hendelser. Dette var en dyp fangstgrop som hadde vært utsatt for naturkreftene i form av at det nå lå flere vindfelte trær og en stor rotvelt på vollen (figur 13).

Massetak

Materialuttak innebærer skade som skyldes at et kulturminne graves opp og/eller ut. Kategorien omfatter også utgravninger og andre graveskader som ikke skyldes

gravemaskinarbeid. En kullgrop var fjernet som følge av at det var anlagt sandtak der kullgropa hadde ligget.

Ved kontroll av kulturminner er det som regel vanskelig å dokumentere når de ulike tiltakene som har medført skade eller tap har funnet sted. Det er derfor ikke mulig å gi eksakte tall pr. år for hvor mange kulturminner som er vært berørt av tiltak. For at tallene skal ha utsagnsverdi og kunne brukes som sammenligningsmateriale i forbindelse med andre overvåkingsprosjekter, har vi likevel laget et estimat som beregner gjennomsnittlige tall for årlige skader på fornminnene i Eidskog (figur 14 og 15).

Figur 14. Gjennomsnittlige tall for årlig tap av fornminner fordelt på tapsårsak i løpet av de siste fem år.

Kommune	Hus/fritid	Massetak
Eidskog	0,2 (0,17%)	0,2 (0,17%)

Figur 15. Gjennomsnittlige tall for årlig skade av fornminner fordelt på skadeårsak i løpet av de siste fem år.

Kommune	Skogbruk	Natur
Eidskog	0,2 (0,17%)	0,2 (0,17%)

Figur 16. Prosentvis årlig tap innenfor de ulike tiltakstypene

Kommune	Periode	Jordbruk	Bygg, vei	Hus, friluft	Massetak	Sammensatte	Sum
Eidskog	1985-2002	0,04	0,08	0,04	0	0,12	0,28
Eidskog	2002-2007	0,17	0	0	0	0,00	0,17
Eidskog	2007-2012	0	0	0,17	0,17	0	0,34

6.5 Utviklingen 1985 - 2002 - 2007- 2012

(figur 16 og 17)

I 2002, da den første kontrollregistreringen ble gjennomført, ble det oppdaget at syv enkeltminner var fjernet mens 12 var skadet. I tillegg var det 22 fornminner som ikke ble gjenfunnet. Det var i alt 143 kulturminner som ble oppsøkt. I løpet av de 17 årene som har gått mellom den første registreringen i 1985 og denne første kontrollregistreringen var tapet pr. år i gjennomsnitt 0,4 % og antall skader var 0,7 %. Tilrettelegging (kultursti med skilting av fangstgropanlegg) var den aktiviteten som hadde skadet flest kulturminner, mens veitbygging hadde forårsaket det største tapet.

Ved neste kontrollundersøkelse i 2007 ble alle lokalitetene oppsøkt, med unntak av de som var fjernet i 2002. 19 av objektene som verken ble gjenfunnet ved kontrollen i 2002 eller denne gang, lå i områder som var langt fra allfarvei. Disse inngår derfor ikke i denne statistikken fordi det ble antatt at de var feilavmerket på kartet (jfr kap. 6.1). Statistikken inneholder derfor data om 117 objekter. Antall tapte fornminner pr år var da 0,17 % og antall skadete var 4,78 %. Tilrettelegging av fornminnene er fremdeles den aktivitet som i løpet av disse siste fem årene har forårsaket mest skade. I denne sammenheng må det nevnes at det kun er de skader som er påført fornminnene i løpet av dette intervallet (2002-2007) som er inkludert i tallene. Når vi ser bort fra fornminnene som ligger langs den noe uheldig valgte traséen for kulturstien, er det skogbruket som har forårsaket de fleste skadene.

I 2012 ble de resterende 116 fornminnene besøkt (ett var registrert som fjernet i 2007). I denne siste kontrollen er to fornminner registrert som fjernet og to som skadet.

Antall skadete fornminner pr. år har hatt en nedgang i løpet av de siste fem årene, noe som er svært positivt. Men tapsprosenten har derimot gått litt opp. Den største reduksjonen i antall fornminner i Eidskog skyldes imidlertid at vi fant ut at fem små groper ikke kunne være resultat av førreformatoriske aktiviteter men var laget i de senere årene. Disse har derfor fått endret status i Askeladden og vil trolig bli fjernet fra databasen.

Av de 143 fornminnene som inngår i miljøovervåkingsprosjektet er det totalt ti fornminner som er helt fjernet etter at de ble registrert i 1985. I tillegg er fem objekter omdefinert, mens 19 objekter mest sannsynlig er feilavmerket.

Figur 17. Prosentvis årlig skade innenfor de ulike tiltakstypene:

Kommune	Periode	Skogbruk	Bygg, vei	Hus, friluft	Materialuttak	Hærverk	Naturskade	Tilrettelegging	Sammensatte	SUM
Eidskog	1985-2002	0	0	0	0,08	0,08	0	0,29	0,04	0,49
Eidskog	2002-2007	1,03	0,17	0,34	0	0	0,34	2,39	0,51	4,78
Eidskog	2007-2012	0,17	0	0	0	0	0,17	0	0	0,34

7 Tendenser i trusselbildet

Fornminner som skades på grunn av menneskelig aktivitet har en tendens til å skades mer og mer inntil de til slutt blir helt ødelagt. Dette er spesielt tilfelle med de grunne fangstgropene som ligger i kulturstien på Gaustadmoen. Gropene har i tillegg svært lave voller som er sparsomt bevest med reinlav og lyng, og er blant annet av den grunn sårbare for slitasje.

De fleste fornminnene i Eidskog ligger i områder med produktiv skog og hugstmodne trær. Fornminner i slike områder er svært utsatt for å bli skadet eller fjernet. Årets undersøkelse viser at skogbruket er den sektoren som har forårsaket at tidligere uskadete fornminner nå er påført skade og/eller er dekket av hogstavfall slik at de ikke er synlige. Skogbruksnæringen i Eidskog vil derfor ha en stor utfordring når det gjelder å ta hensyn til fornminnene i forbindelse med avvirkning av trær, markberedning og nyplanting.

8 Konklusjon

Kontrollregistreringen i Eidskog i 2012 omfatter 116 fornminner. De fleste fornminnene er utmarksminner i form av jernvinneanlegg, kullgroper og fangstgroper. Omtrent 90 % ligger i produktive skogsområder.

I løpet av disse fem årene (2007 – 2012) er to fornminner fjernet og to er påført en eller annen form for skade. Dette representerer 3 % av det totale antall fornminner som ble oppsøkt i 2012. Det er ikke mulig å peke ut den sektoren som har forårsaket mest ødeleggelse fordi antall objekter er så lite at det er vanskelig å se et mønster.

I alt 15 enkeltminner ble ikke gjenfunnet ved vårt besøk. Sannsynligvis er disse enten skjult av hogstavfall eller de er helt gjengrodde.

Den største trusselen for fornminnene fremover er sannsynligvis den maskinelle skogsdriften. Dette er fordi de fleste fornminnene ligger i produktiv skog og at Eidskog har et beskjedent utbyggingspress.

9 Kilder

Askeladden. Kulturminneregister. Riksantikvaren.

Lov om Kulturminner av 9. Juni 1978.

Norsk Standard: Automatisk fredete kulturminner – Registrering av tap og skade. NS 9450, 1. utgave oktober 2003.

Sollund, May-Liss Bøe 2003: *Fortidens minner i dagens landskap. Status for automatisk fredete kulturminner i Eidskog kommune, Hedmark 2002.* – Oslo, NIKU Tema 1.

Sollund, May-Liss Bøe 2008: *Fortidens minner i dagens landskap. Status for automatisk fredete kulturminner i Eidskog kommune, Hedmark 2007.* – Oslo, NIKU Tema 21.

Sollund, May-Liss Bøe, 2008: Fornminner i fare – til alle tider. *Viking 2008*, s 179-193. Oslo.

Sollund, May-Liss Bøe and Holm-Olsen, Inger-Marie 2013: In press Monitoring Cultural Heritage in a long-term project. The Norwegian sequential monitoring program. *Conservation & Management of Archaeological Sites*.

St.meld.nr.26 (2006-2007) *Regjeringens miljøpolitikk og rikets miljøtilstand.* – Det kongelige miljøverndepartement.

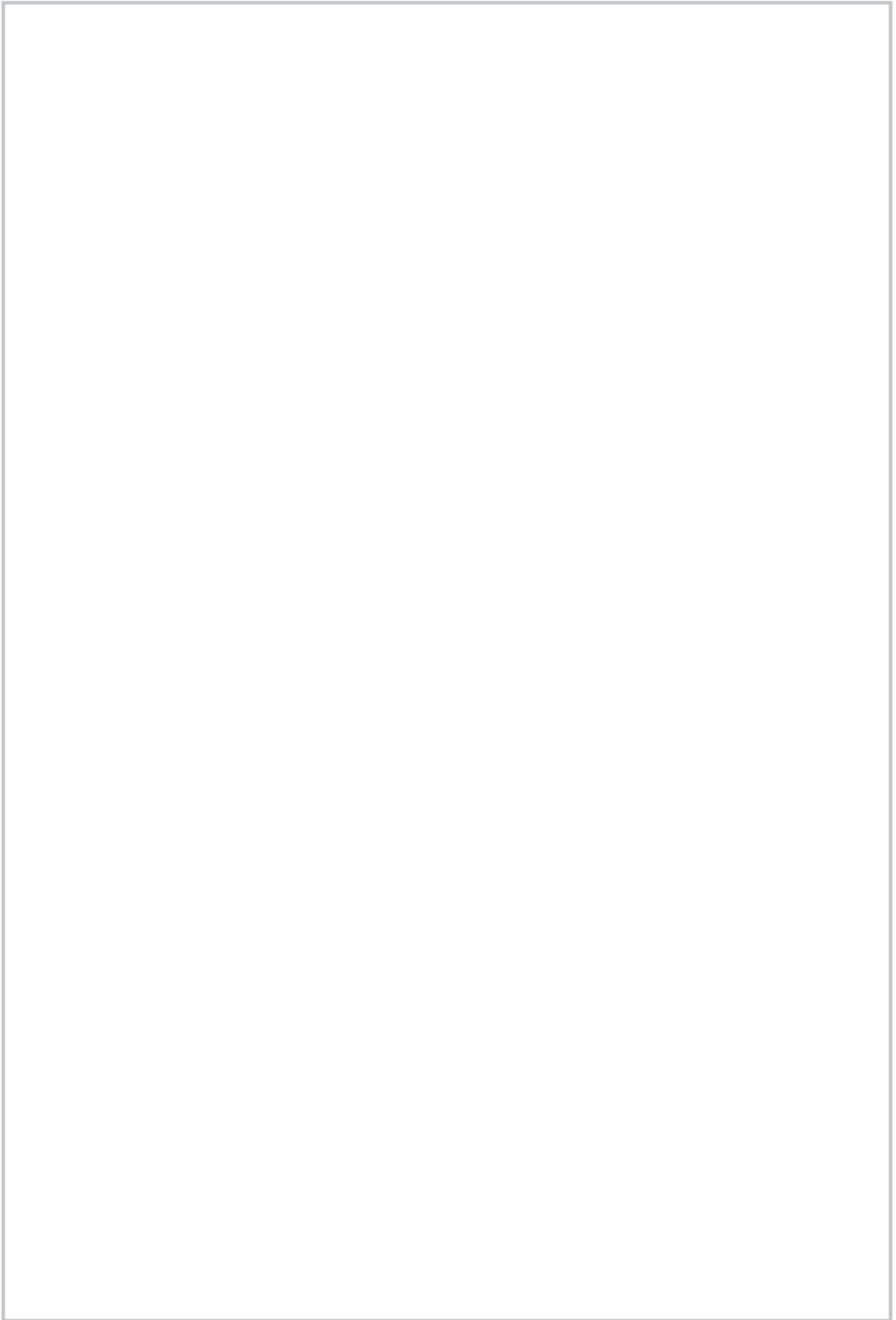
St.meld.nr.16 (2004-2005) *Leve med kulturminner.* – Det kongelige miljøverndepartement.

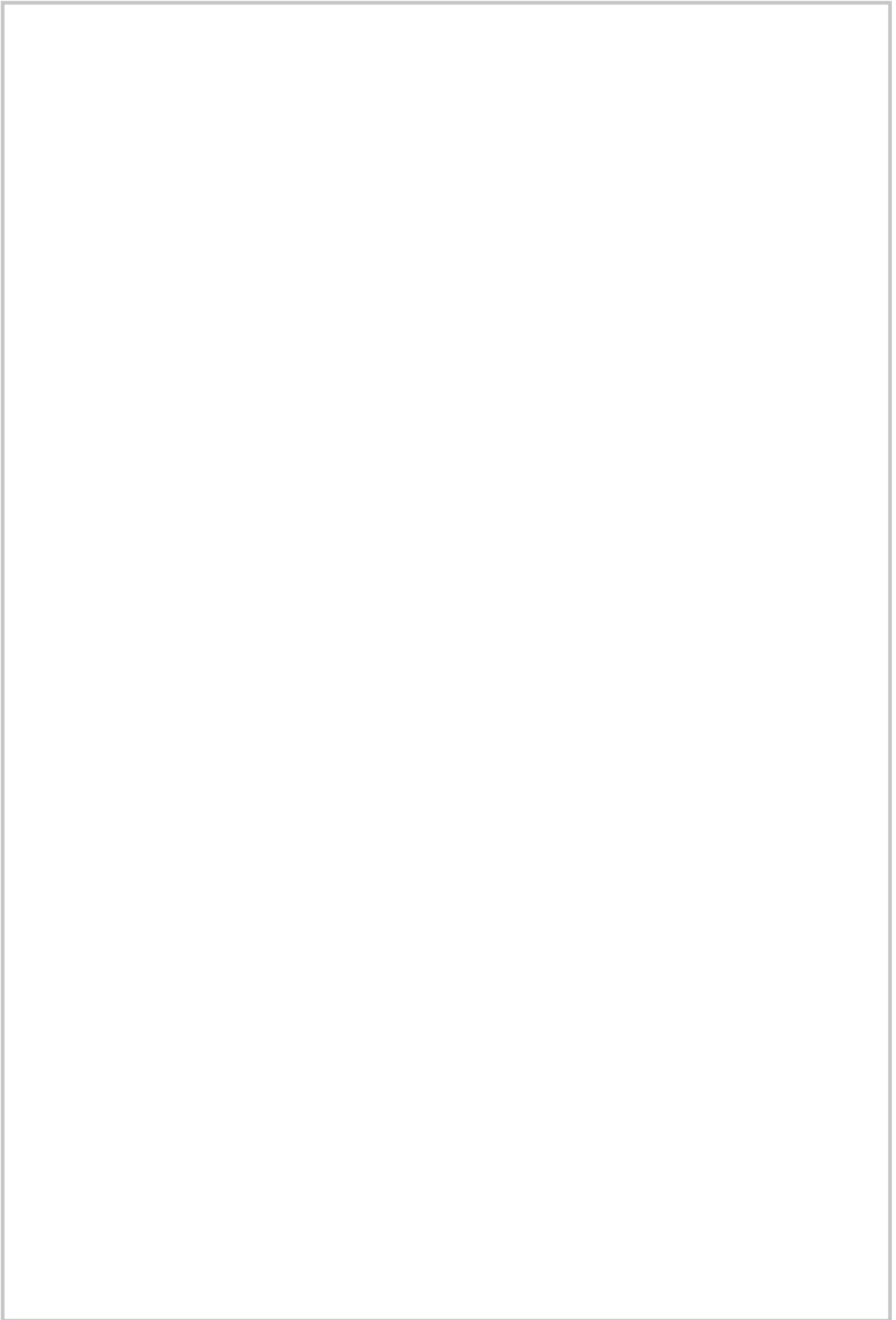
www.eidskog.kommune.no (lest 28.01.2013)

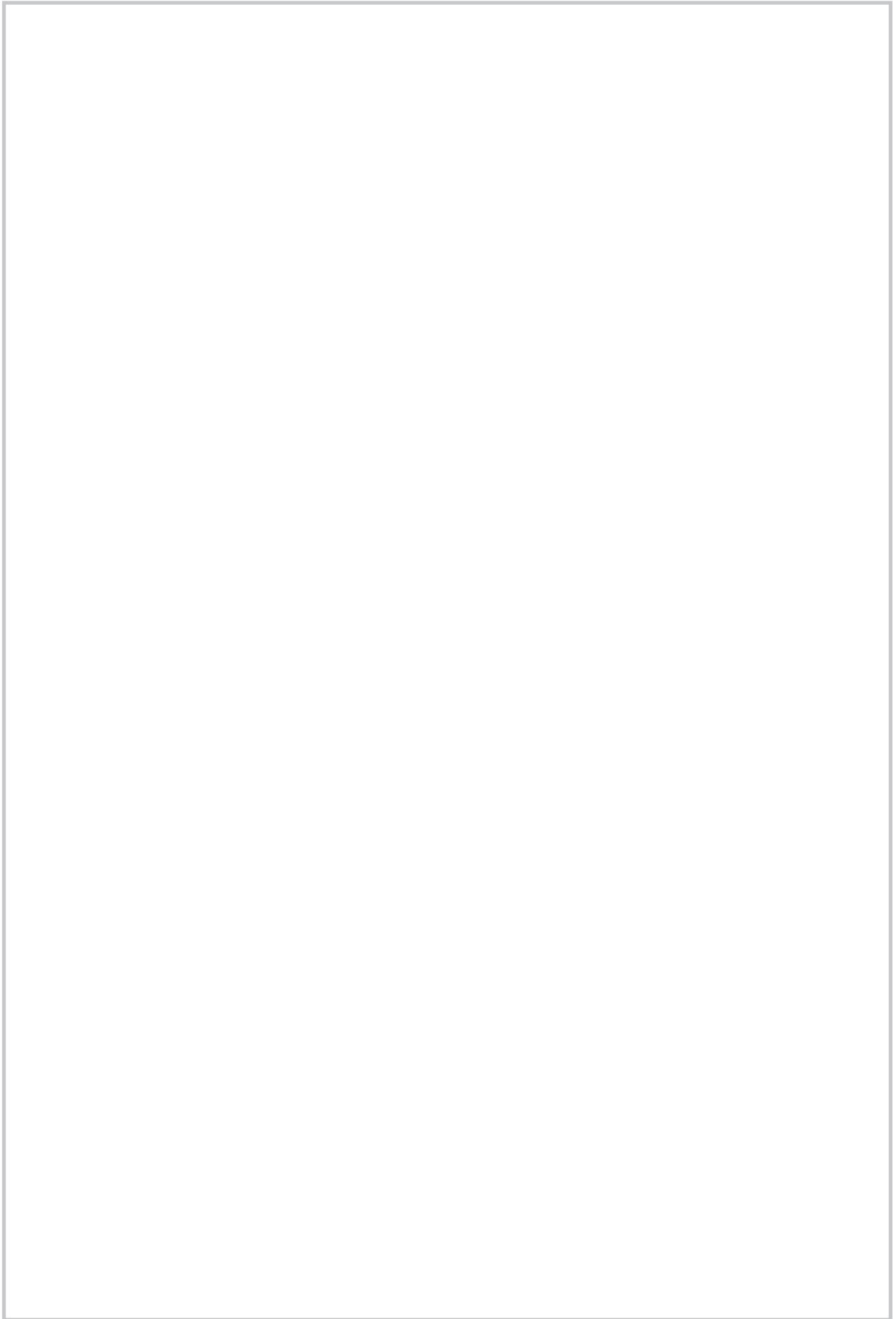
Vedlegg

Eidskog kommune 2012: Fornminner som er tapt, skadet eller ikke gjenfunnet etter andre kontrollregistrering i 2007

Id	Kategori	Arealbruk 2012	Tilstand 2012	Endringsårsak 2012	Merknad
15972-1	Kullgrop	Skog, produktiv	Ikke gjenfunnet		
15994-1	Tjærerenne	Skog, produktiv	Ikke gjenfunnet		
19120-1	Fangstgrop	Skog, produktiv	Ikke gjenfunnet		
19123-1	Fangstgrop	Skog, produktiv	Ikke gjenfunnet		
19986-2	Slagghaug	Skog, produktiv	Ikke gjenfunnet		
25266-1	Fangstgrop	Randvegetasjon	Ikke gjenfunnet		
25697-1	Fangstgrop	Skog, produktiv	Ikke gjenfunnet		
29140-1	Fangstgrop	Randvegetasjon	Ikke gjenfunnet		
39959-2	Kullgrop	Skog, produktiv	Ikke gjenfunnet		
48725-1	Kullgrop	Skog, produktiv	Ikke gjenfunnet		
48725-2	Kullgrop	Skog, produktiv	Ikke gjenfunnet		
48725-3	Kullgrop	Skog, produktiv	Ikke gjenfunnet		
54934-1	Fangstgrop	Skog, produktiv	Ikke gjenfunnet		
54934-2	Fangstgrop	Skog, produktiv	Ikke gjenfunnet		
77314-1	Fangstgrop	Skog, produktiv	Ikke gjenfunnet		
72651-1	Fangstgrop	Skog, produktiv	Omdefinert		
54932-1	Fangstgrop	Dyrket	Omdefinert		
35615-1	Fangstgrop	Skog, produktiv	Omdefinert		
54931-1	Fangstgrop	Skog, produktiv	Omdefinert		
45642-1	Fangstgrop	Skog, produktiv	Omdefinert		
19986-1	Kullgrop	Skog, produktiv	Skadet	Natur	Vindfall, rotvelt
35307-1	Fangstgrop	Skog, produktiv	Skadet	Skogbruk	Kjøreskade
78140-1	Kullgrop	Massetak	Tapt	Massetak	
29136-1	Kullgrop	Boligområde	Tapt	Hus/fritid	Hage







NIKU Tema 45

ISSN 1503-4909

ISBN 978-82-8101-130-4 (trykt)

ISBN 978-82-8101-131-1 (elektronisk)

NIKU Hovedkontor
Storgata 2,
Postboks 736 Sentrum
N-0105 Oslo
Tlf.: 23 35 50 00
Faks: 23 35 50 01
Internett: www.niku.no