

NIKU Tema 47

Fortidens minner i dagens landskap

Status for automatisk fredete kulturminner i
Saltdal kommune, Nordland 2012

Alma Thuestad

NORSK INSTITUTT FOR KULTURMINNEFORSKNING

NIKU

Norsk institutt for
kulturminneforskning

Fortidens minner i dagens landskap

Status for automatisk fredete kulturminner i
Saltdal kommune, Nordland 2012

Alma Thuestad

Norsk institutt for kulturminneforskning er et uavhengig forsknings- og kompetansemiljø med kunnskap om norske og internasjonale kulturminner.

Instituttet driver forskning og oppdragsvirksomhet for offentlig forvaltning og private aktører på felter som by- og landskapsplanlegging, arkeologi, konservering og bygningsvern.

Våre ansatte er konservatorer, arkeologer, arkitekter, ingeniører, geografer, etnologer, samfunnsvitere, kunsthistorikere, forskere og rådgivere med spesiell kompetanse på kulturarv og kulturminner.

NIKU har sitt hovedkontor i Oslo og distriktskontorer i Bergen, Oslo (Gamlebyen), Tromsø, Trondheim og Tønsberg.

Publikasjoner

Som selvstendig stiftelse har vi valgt å avslutte tidligere serier og etablerer fra 2003 to nye serier som hver nummereres fra 1 og oppover.

- NIKU Rapport er den rapportering som overleveres oppdragsgiver etter fullført prosjekt. Serien kan ha begrenset opplag og distribusjon.
- NIKU Tema omfatter det vide spekter av kulturminnefaglige områder som instituttet arbeider med og henvender seg i hovedsak til forsknings- og fagmiljøer samt forvaltning.

Thuestad, Alma. 2013. Fortidens minner i dagens landskap. Status for automatisk fredete kulturminner i Saltdal kommune, Nordland 2012. NIKU Tema 47

Tromsø, mars 2013

NIKU Tema 47

ISSN 1503-4909

ISBN 978-82-8101-134-2 (trykt)

ISBN 978-82-8101-135-9 (elektronisk)

Rettighetshaver ©: Stiftelsen Norsk institutt for kulturminneforskning, NIKU

Publikasjonen kan siteres fritt med kildeangivelse

Redaksjon: Kirsten Kolsberg

Design og grafisk produksjon: Fladby as

Opplag: 200

Trykk: www.fladby.no

Trykt på miljøpapir

Publikasjonen er også tilgjengelig som pdf-fil på www.niku.no

Kontaktadresse:

NIKU

Storgata 2,

Postboks 736 Sentrum

N-0105 Oslo

Tlf.: 23 35 50 00

Faks: 23 35 50 01

www.niku.no

Oppdragsgiver: Riksantikvaren

Prosjektnummer: 15620722

Ansvarlig signatur: Kari Larsen



Sammendrag

Thuestad, Alma 2013: Fortidens minner i dagens landskap. Status for automatisk fredete kulturminner i Saltdal kommune, Nordland 2012. NIKU Tema 47

Rapporten beskriver omfanget av tap av og skader påført 108 automatisk fredete kulturminner (fornminner) i Saltdal kommune, Nordland, i perioden 2007-2012. Kontrollregistreringen omfatter et utvalg av kulturminner registrert i 1984 i forbindelse med utarbeidelse av økonomisk kartverk (ØK) for Saltdal kommune. I 2002 ble 117 av disse kulturminnene oppsøkt. Det ble utarbeidet en oversikt over kulturminnenes tilstand og over arealbruk i områdene kulturminnene ligger, samt over de endringer som hadde skjedd siden første gangs registrering. I de tilfeller der de kontrollerte kulturminnene var skadet eller fjernet ble årsak også identifisert. Andre kontrollregistrering i 2007 omfattet 113 kulturminner, mens tredje omdrev i 2012 omfattet 108. Med unntak av kulturminner som er tapt, er de samme kulturminnene blitt oppsøkt ved alle tre kontroller. De periodiske kontrollregistreringene gjør det mulig å se endringer i tilstand og arealbruk over tid, og det gir et grunnlag for å peke på trusler mot kulturminner samt utviklingstendenser i trusselbildet.

Resultatene fra 2012 viser at ingen kulturminner er tapt i perioden 2007-2012. Dette er en positiv utvikling i forhold til periodene 1984-2002 og 2002-2007. Det har også vært en positiv utvikling siden første kontroll for gjennomsnittlig årlig skade på kulturminner. Men tross for nedgangen viser de tre kontrollregistreringsrundene at allerede skadete kulturminner har en tendens til å skades mer og mer. Veiutbygging var den viktigste skadeårsaken i perioden 2007-2012.

I Saltdal har gradvise endringer i kommunens næringsliv medført endringer i arealbruk og med det endringer i trusselbildet for kulturminner og kulturmiljø. I 2012 lå færre kulturminner i dyrket mark, beitemark eller produktiv skog. Endret arealbruk gjør at de samme kulturminnene nå for en stor del ligger i skog eller i boligområder. Fremover forventes både en tiltagende gjengroing og ulike utbyggingstiltak, særlig i tilknytning til friluftsliv og turisme, å utgjøre de største truslene for kulturminner i kommunen.

Oppdraget er utført på bestilling av Riksantikvaren som ønsker en kartlegging av årsakene til at den registrerte kulturminnebestanden desimeres.

Emneord: kulturminne – fredet – overvåking – kontroll – tap – skade – tilstand – Saltdal - Nordland

Abstract

Thuestad, Alma 2013: A report on the state of preservation of protected cultural heritage monuments in the municipality of Saltdal, Nordland County, anno 2012. NIKU Tema 47 (In Norwegian)

The report describes the scope of damage inflicted on 108 protected cultural heritage sites in Saltdal municipality, Nordland County, between 2007 and 2012. The sites surveyed are among those originally surveyed in 1984 in connection with the publication of the Norwegian Land Use Maps for Saltdal. The control surveys have investigated the state of the sites and current land use in the area surrounding the sites. In the instances where sites are damaged or lost, the cause has been identified. With the exception of sites recorded as lost, the same sites have been surveyed in 2002, 2007 and 2012. The periodic inspections make it possible to assess changes over time, thus providing a basis for spotting long-term trends in the overall state of cultural heritage sites as well as threat assessments.

The results from the 2012 survey show that no cultural heritage sites were lost in the period 2007-2012, which is a positive development compared to the periods 1984-2002 and 2002-2007. There has also been a positive development regarding the average yearly rate of damage. In spite of this, the periodic surveys show that already damaged sites often suffer further damage. Road construction was the main cause of damage in the period 2007-2012.

In Saltdal, gradual changes in trade and industry have led to changes in land use and subsequently, a change in the nature of threats to cultural heritage sites. A decrease in the number of sites located in land dominated by primary industries has been demonstrated and these sites are now located in either wooded or residential areas. Looking forward, the main threats to cultural heritage sites in Saltdal are expected to be overgrowth and various development projects related to outdoor recreation and tourism.

The control surveys are part of a nationwide investigation, initiated and funded by the Directorate for Cultural Heritage, concerning the problem of cultural heritage site attrition.

Key words: cultural heritage site – protected - monitoring survey – loss – damage – condition – Saltdal - Nordland

Forord

Periodiske kontrollregistreringer av tap og skade er et ledd i Riksantikvarens overvåking av automatisk fredete kulturminner. Feltarbeidet i Saltdal kommune, Nordland ble utført i perioden 13.08-17.08.2012 av Stine Barlindhaug og Alma Thuestad. Prosjektleder for kontrollregistreringene er May-Liss Bøe Sollund (NIKU).

Tromsø mars 2013

Alma Thuestad

Innhold

Sammendrag	3
Abstract	3
Forord.....	4
1 Innledning	5
2 Bakgrunn	5
3 Hovedresultater	6
4 Presentasjon av området	7
4.1 Saltdal kommune, Nordland	7
4.2 Tidligere kulturminneregistreringer	7
5 Kvalitetsvurdering av tidligere registreringer	9
5.1 Kontroll av kartfesting	9
6 Resultat av kontrollen	10
6.1 Tilstandsendring i perioden 2007-2012	10
6.2 Areal og arealbruksendring	12
6.3 Kulturminner som er berørt av tiltak i perioden 2007-2012	12
6.4 Tiltak som har forårsaket skade på kulturminner i perioden 2007-2011	13
6.5 Utviklingen 1984 – 2002 – 2007 – 2012	15
7 Tendenser i trusselbildet	16
8 Konklusjon	17
9 Kilder	18
Vedlegg 1	19

1 Innledning

Kulturminner i Norge har vært underlagt juridisk vern siden 13. juni 1905, da «Lov om Fredning og Bevaring af Fortidslevninger» ble vedtatt. Denne loven er senere endret og revidert, senest i 2003, i takt med samfunnsendringer og erkjennelsen av nye kulturminnetyper. Bakgrunnen for fredningsloven av 1905 var først og fremst å beskytte gjenstandsmaterialet i kulturminner mot ikke-faglig utgraving. Senere er kulturminner i seg selv og som landskapselement blitt viktigere. Dette fremgår også av Kulturminneloven av 1978 § 19, der det slås fast at departementet kan frede et område omkring et kulturminne så langt det er nødvendig for å bevare virkningen av kulturminnet i landskapet. Ulike tiltak som utbygging og nydyrking har gjennom tidene likevel ført til at svært mange kulturminner er skadet eller fjernet. Dette har i stor grad også skjedd etter 1905.

2 Bakgrunn

Kontrollregistreringen er gjennomført av Norsk Institutt for Kulturminneforskning (NIKU) etter bestilling fra Riksantikvaren. Prosjektet «Kontrollregistrering av automatisk fredete kulturminner (fornminner)» ble igangsatt i 1997 med fokus på desimeringshastigheten av automatisk fredete kulturminner i Norge. Formålet med overvåkingsprosjektet er å frembringe oversikt over utviklingen med hensyn til tap av og skade på kulturminner, samt å finne frem til årsakene for tap og skader. Fra 2001 har prosjektet vært en del av Riksantikvarens miljøovervåkingsvirksomhet. Overvåkingen gjennomføres i henhold til nasjonalt resultatmål 1 og 2:

1: «Det årlige tap av verneverdige kulturminner og kulturmiljøer som følge av fjerning, ødeleggelse eller forfall, skal minimeres. Innen 2020 skal tapet ikke overstige 0,5 % årlig».

2: «Fredete og fredningsverdige kulturminner og kulturmiljøer skal være sikret og ha ordinært vedlikeholds nivå innen 2020» (St.meld.nr. 26 2006-2007).

Resultatene fra kontrollregistreringene brukes til rapportering til det miljøvernpolitiske resultatområdet «Bevaring og bruk av kulturminner».

Overvåkingsprosjektet omfatter 16 kommuner hvor automatisk fredete kulturminner kontrolleres hvert femte år. Kontrollkommunene er: Skien, Telemark; Trondheim, Sør-Trøndelag; Tromsø, Troms; Grong, Nord-Trøndelag; Nord-Aurdal, Oppland; Fræna, Møre og Romsdal; Guovdageainnu/Kautokeino, Finnmark; Eidskog, Hedmark; Saltdal, Nordland; Sandnes, Rogaland; Skjåk, Oppland; Bømlo, Hordaland; Horten, Vestfold; Lillesand, Aust-Agder; Sortland, Nordland og Sarpsborg, Østfold. NIKU har gjennomført to kontrollregistreringsrunder og er nå i gang med tredje omdrev som avsluttes i 2014.

Det er publisert rapporter for alle gjennomførte kontrollregistreringer. Samtlige rapporter er tilgjengelige og kan lastes ned som pdf-filer fra www.niku.no. Videre er det publisert to artikler med utgangspunkt i resultater fra kontrollregistreringene (Sollund 2008 og Sollund & Holm-Olsen 2013).

3 Hovedresultater

Kontrollregistreringene i 2012 omfattet kommunene Eidskog i Hedmark, Saltdal i Nordland, Sandnes i Rogaland og Skjåk i Oppland. Resultatet for tredje kontrollregistreringsrunde er som følger (figur 1):

Eidskog, Hedmark	Kontroll av 116 fornminner, registrert i 1985, kontrollert i 2002 og 2007
Saltdal, Nordland	Kontroll av 108 fornminner, registrert i 1984, kontrollert i 2002 og 2007
Sandnes, Rogaland	Kontroll av 427 fornminner, registrert i 1990, kontrollert i 2002 og 2007
Skjåk, Oppland	Kontroll av 129 fornminner, registrert i 1983, kontrollert i 2002 og 2007



Figur 2. Gjennomsnittlig årlig tapte og skadete fornminner i de fire kommunene som ble kontrollregistrert i 2012.

Sum pr år tap og skade, gjennomsnitt

Kommune	Periode	Prosent
Eidskog	2007-2012	0,69
Saltdal	2007-2012	0,56
Sandnes	2007-2012	1,92
Skjåk	2007-2012	2,07

Tap pr. år, gjennomsnitt

Kommune	Periode	Antall	Prosent
Eidskog	2007-2012	0,4	0,34
Saltdal	2007-2012	0	0
Sandnes	2007-2012	0,2	0,05
Skjåk	2007-2012	0	0

Skade pr. år, gjennomsnitt

Kommune	Periode	Antall	Prosent
Eidskog	2007-2012	0,4	0,34
Saltdal	2007-2012	0,6	0,56
Sandnes	2007-2012	8	1,87
Skjåk	2007-2012	2,6	2,07

4 Presentasjon av området

4.1 Saltdal kommune, Nordland

Saltdal kommune i Nordland fylke omfatter 2215 km² med kyst-, dal- og fjellstrøk (Store norske leksikon). Kommunen domineres av store fjell- og dalområder, bl.a. skjærer det nord-sørgående dalføret Saltdalen-Lønsdalen gjennom store fjellpartier. Stedvis finnes også mindre isbreer. I dag inngår deler av kommunen i nasjonalparkene Saltfjellet-Svartisen og Junkerdalen. Enkelte områder er også vernet som landskapsvernområder eller naturreservat. Nordland nasjonalparksenter ligger i Saltdal.

Bosetningen er konsentrert til dalbunnene, særlig til områder i nedre del av Saltdalen mellom Rognan og Røklund ved Saltdalsfjorden. Kommunen har 4710 innbyggere (Statistisk sentralbyrå per 01.01.12). Dette er en liten økning siden 2007 da det var 4688 innbyggere (per 01.01.2007) i kommunen. Dette er samlet sett likevel en liten nedgang siden den første kontrollregistreringen i 2002 da det var 4863 innbyggere (per 01.01.2002) i Saltdal kommune.

Saltdal er en av få skogsbygder nord for Saltfjellet, og skogsdrift har sammen med jordbruk vært viktige næringsveier i dalstrøkene. I dag brukes jordbruksarealene hovedsakelig til forproduksjon samt noe potetdyrking. Store utmarksområder brukes også som reinbeite. Opp mot slutten av 1970-tallet sto treforedling og båtbygging sentralt i kommunens næringsliv. Etter den tid er det etablert en del høyteknologisk industri og en av de største hytteprodusentene i Nordland («Saltdalshytta») holder til i kommunen.

4.2 Tidligere registreringer

De tidligste systematiske kulturminneregistreringene i Saltdal ble foretatt av Povl Simonsen i 1958 (Simonsen 1958). Andre større prosjekt i kommunen er registreringene for økonomisk kartverk i 1984 og Tromsø Museums registreringer i forbindelse med vasskraftutbygginger i Saltfjell/Svartisområdet på midten av 1980-tallet (Andersen & Tømmervik 1986, Holm 1986, Arntzen 1987 og Brantenberg & Kalstad 1987). I perioden 2010-2012 er det gjennomført dokumentasjon og registrering av samiske kulturminner i Saltdal, Beiarn og Rana kommuner (Hedman 2010 og 2012). Øvrig registreringsarbeid er fortrinnsvis gjennomført i regi av kulturminneforvaltningen ved Nordland fylkeskommune og Sámediggi/Sametinget. I 2002 og 2007 gjennomførte NIKU kontrollregistrering av henholdsvis 117 og 113 automatisk fredete kulturminner i Saltdal kommune (Barlindhaug & Holm-Olsen 2003 og Thuestad 2008).

Simonsens registreringsarbeid og registreringene for økonomisk kartverk var konsentrert til de bebygde områdene ved Saltfjorden og opp gjennom Saltdalen og Lønsdalen til Saltfjellet. Dette gjelder for en stor del også for senere tids registreringer i regi av kulturminneforvaltningen. Det er denne delen av kommunen som er kontrollregistrert i 2002, 2007 og 2012. Registreringsprosjektene i Saltfjell/Svartisområdet på 1980-tallet og undersøkelsene i Saltfjellet og Lønsdalen i årene 2010-2012 fokuserte på dal-, fjell- og viddeområdene i kommunen.

Steinalderboplasser, fangstgraver, gravrøyser, assebaktegraver, árran, gieddier, láhpa/hellere, stállotuffer, gammetuffer, hustuffer, beingjemmer, gårdshauger, kvernsteinsbrudd, tradisjonslokalteter og andre kulturminner vitner om kontinuerlig bosetning fra steinalder og opp i nyere tid. I områdene omkring Saltfjorden finnes gravhauger og gravrøyser tilknyttet fast bosetning og gårdsdrift. Omkring fjordbunnen er det også registrert gårdshauger som avspeiler en langvarig gårdsbebyggelse i området. Det er registrert en rekke kvernsteinbrudd på gårdene i Saksenvik og Setså. Den norrøne bosetningen har gjennom jernalder og middelalder hovedsakelig begrenset seg til fjordnære områder. Først i løpet av siste halvdel av 1500-tallet begynner norsk gårdsbosetning å etablere seg oppover Saltdalen. Spor etter samisk bosetning og områdebruk tilknyttet jakt, fangst og reindrift, som eksempelvis teltboplasser, gammetuffer, gieddier (melkeplasser), láhpa/hellere, graver, fangstinnretnin-



Figur 3. Stállotuft (ld 27527-2) ved Straitasjohka i Lønsdalen. Foto: Stine Barlindhaug, NIKU 2012.



Figur 4. Gårdshaug (ld 63519-1) i Saksenvik. Foto: Stine Barlindhaug, NIKU 2012.

ger og árran, dominerer kulturminnebestanden i dal- og fjellstrøk. Langs skoggrensen i dalførene finnes flere steder tufter etter samisk gårdsbosetning. I fjellområdene finnes også et stort antall boplasser som består av rekker med svakt nedgravde tufter, kalt stállotufter, fra jernalder og middelalder (se bl.a. Storli 1994). I forbindelse med registreringene i 2010-2012 er til sammen 117 stállotufter dokumentert i områdene Lønsdalen, Sørelva og Stokkabäcken, og dette utgjør dermed det hittil største kjente sammenhengende område med stállotufter (Hedman 2012: 10-11). Saltfjellet og Lønsdalen ligger innenfor pitesamisk område.

5 Kvalitetsvurdering av tidligere registreringer

5.1 Kontroll av kartfestingen

Under kontrollregistreringen i 2007 ble alle enkeltminner målt inn som flater ved hjelp av en feltdatasamler og GPS. Feltutstyret som brukes er forbedret etter den tid, og alle avmerkinger ble kontrollert ved årets kontroll. Det ble benyttet en *Trimble TDS Nomad*, samt en Altus APS-3 GPS mottager med Cpos. Programvaren som er benyttet er ESRI ArcPad 7.0.1. N50 vektordata over Saltdal kommune lastet ned fra ftp-serveren til Norge Digitalt er benyttet som bakgrunnsdata. Videre er filer med kartfestede kulturminner sjekket ut fra Askeladden (11.08.2012) benyttet som grunnlagsdata for selve kontrollregistreringen. Riksantikvarens standard er fulgt ved at registreringskjemaet utviklet av Riksantikvaren og Sør-Trøndelag fylkeskommune er benyttet ved kontrollen.

Ved første kontrollregistrering i 2002 ble det utarbeidet en tabell med opplysninger om alle kontrollerte kulturminner i kommunen. Tabellen er en oversikt over hvilke kulturminner som kontrolleres og inneholder bl.a. data om kulturminnenes tilstand inklusive en kort beskrivelse av skadebildet for de av kulturminnene som har vært utsatt for inngrep. Videre inneholder tabellen opplysninger om arealkategori i områdene hvor de respektive kulturminnene ligger. Denne tabellen er et godt hjelpemiddel under kontrollregistreringen, og tabellen er videreført og oppdatert i 2007 og 2012.

Gjenfinning av kulturminnelokalitetene bød ikke på problemer. Et fåtall lokaliteter er klart feilavmerket og ble av den grunn ikke gjenfunnet (Vedlegg 1). Det var, med noen få unntak, ikke nødvendig å justere de innmålte flatene. Kvaliteten på kartavmerkningene vurderes å være god.

Figur 5. Tilstand for de kontrollerte kulturminnene per 2012 sett i forhold til tilstanden i 2007.

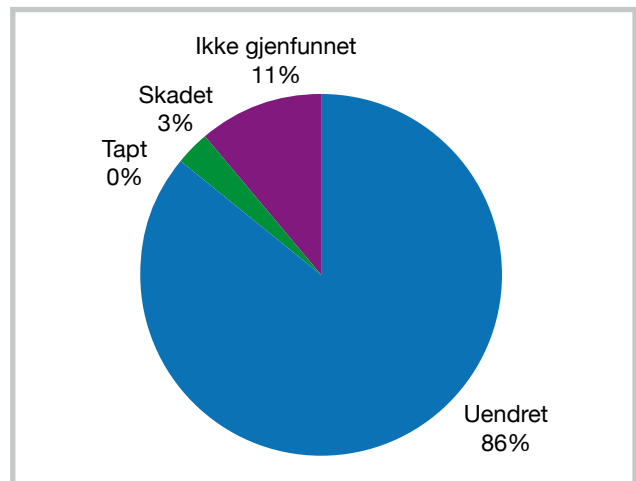
Kommune	Periode	Samlet antall	Uendret	Tapt	Skadet	Ikke gjenfunnet
Saltdal	2007-2012	108	93	0	3	12

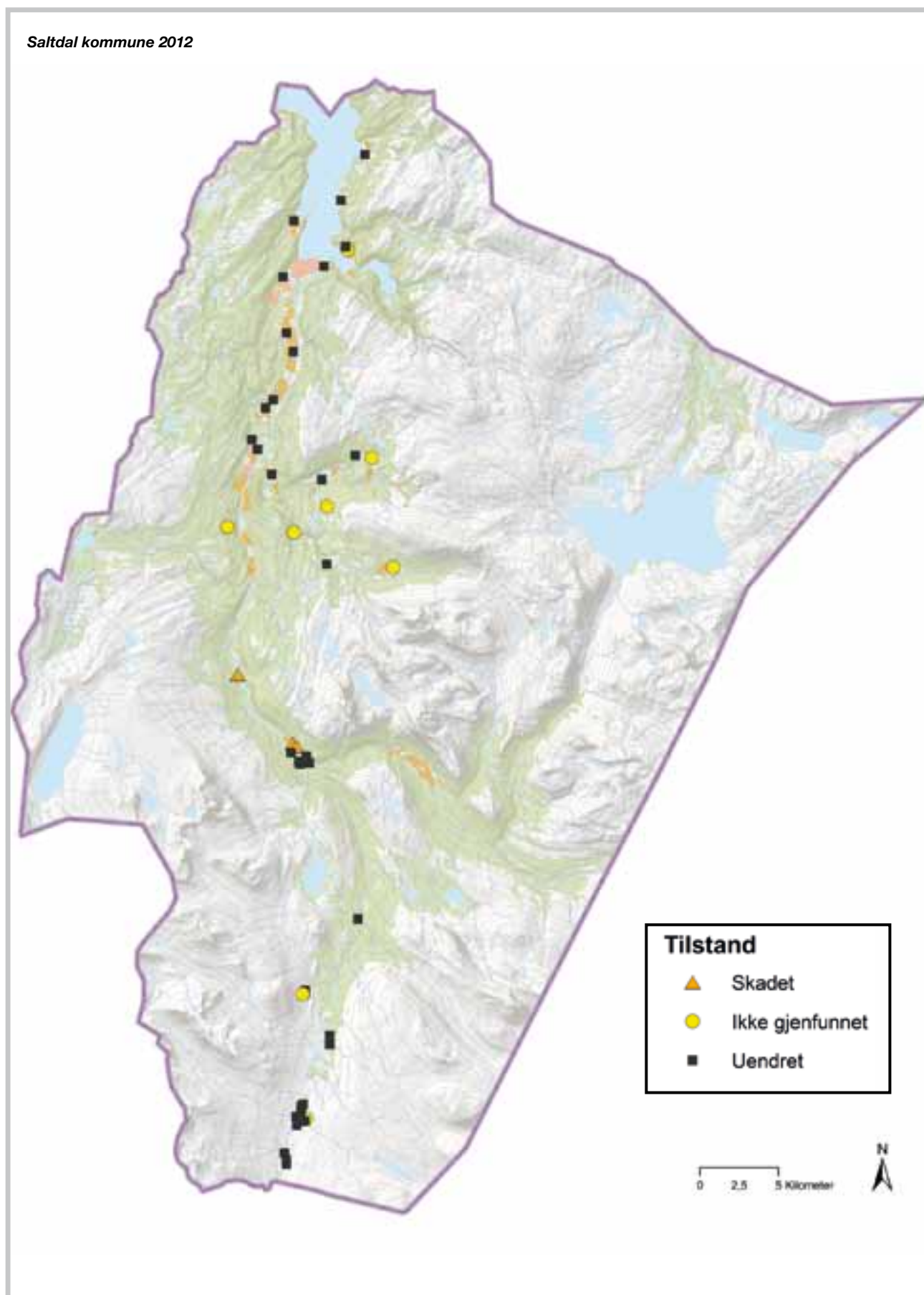
6 Resultat av kontrollen

6.1 Tilstandsending i perioden 2007-2012

Totalt 108 automatisk fredete kulturminner ble oppsøkt i Saltdal kommune i 2012. Kulturminnene ble kontrollert med tanke på endring av kulturminnets tilstand, endring av områdets arealbruk og presisjonen til eksisterende kartfesting. Kontrollregistreringen omfattet kulturminner hvis tilstand var uendret eller skadet i 2007. Videre ble alle lokaliteter hvor kulturminner ikke ble gjenfunnet i 2007 også forsøkt oppsøkt. Alle opplysninger samlet inn i felt vedrørende kulturminnenes tilstand er innarbeidet i Askeladden.

I løpet av de siste fem årene har 93 kulturminner ikke vært utsatt for noen form for fysiske endringer av betydning. Ingen kulturminner er tapt i løpet av perioden 2007-2012. Til sammen tre kulturminner har imidlertid vært utsatt for tiltak som har medført at kulturminnene må karakteriseres som skadet. 12 kulturminner ble ikke gjenfunnet (figurene 5 og 6).

**Figur 6.** Tilstand for kulturminner kontrollert i 2012, sett i forhold til tilstand per 2007.



Figur 7. Oversikt over kontrollerte kulturminne-lokaliteter i Saltdal kommune i 2012. Lokaliteter der minst ett kulturminne er skadet eller ikke gjenfunnet er markert som dette på kartet. Kart: Alma Thuestad. Kartgrunnlag: Statens kartverk.

6.2 Areal og arealbruksendring

Da kulturminnene ble registrert i 1984 var i overkant av 40 % lokalisert i områder karakterisert som fjell/vidde/hei. Dette forholdet hadde endret seg lite ved kontrollregistreringen i 2002. I senere år har det vært en liten økning slik at andelen kulturminner i slike områder i 2012 var oppe i 50 %. Denne prosentvise økningen avspeiler imidlertid ikke store endringer i antall kulturminner i fjell- og viddeområder, men heller en prosentvis nedgang i områder med annen arealbruk. Kulturminner som i dag er tapt har hovedsakelig ligget i områder hvor arealbruken har vært preget av jordbruksaktivitet.

Gårdsdrift har i dag en mindre sentral rolle i kommunens næringsliv. Dette gjenspeiles i nedgangen siden første gangs registrering i andelen kulturminner som ligger i dyrket mark og beitemark. I dag ligger i underkant av 30 % av kulturminnene i skog. Dette er en økning siden 1984, men det har i samme periode vært en markant nedgang i andelen som ligger i produktiv skog. I perioden 1984-2007 var det en viss økning i andel kulturminner beliggende i tun/hage/park. Nytt av kontrollen i 2007 var at områder med kontrollerte kulturminner var blitt tatt i bruk til boligformål. I perioden 2007-2012 har det, ifølge kontrollen, vært en økning fra 2 til 12 % kulturminner i boligområder. Dette avspeiler imidlertid ikke en reell arealbruksendring ettersom objekter i denne kategorien eller kategorien grøntområde/offentlig areal tidligere ble plassert i kategorien tun/hage/park.

6.3 Fornminner som er berørt av tiltak i perioden 2007-2012

Tapte fornminner

Innenfor denne kategorien regnes bare kulturminner som er ulovlig fjernet. Med ulovlig fjernet menes alle inngrep som har ført til at automatisk fredete kulturminner er totalt fjernet uten at det er søkt om dispensasjon fra Kulturminneloven (jf. Kulturminneloven § 3 og § 8). Innen denne kategorien regnes bare de kulturminnene som er fullstendig fjernet, og der man ikke kan forvente at eventuelle rester ligger igjen. Kontrollregistreringen i Saltdal kommune viste at ingen kulturminner har gått tapt i perioden 2007-2012 (vedlegg 1).

Skadete kulturminner

– tiltak i kulturminne eller sikringssone

Skade innebærer tiltak som har ført til skade på kulturminnet eller at det er utført inngrep i sikringssonen omkring kulturminnet. Ulovlige tiltak omfatter alle typer inngrep som er egnet til å skade, flytte, forandre eller på annen måte utilbørlig skjemme automatisk fredete kulturminner (jf. Kulturminnelovens § 3). Ulovlige tiltak i sikringssonen omfatter alle typer inngrep som er utført innenfor fem meter av kulturminnets synlige ytterkant (jf. Kulturminnelovens § 6). Kontrollregistreringen i Saltdal kommune viste at til sammen 3 kulturminner er skadet i tiden etter siste kontroll i 2007 (vedlegg 1).

Ikke gjenfunnet

Denne kategorien innebærer at kulturminnet ikke kunne gjenfinnes på grunnlag av foreliggende dokumentasjon. Til sammen ble 12 kulturminner i Saltdal kommune ikke gjenfunnet ved kontrollregistreringen i 2012 (vedlegg 1). Feilavmerking vurderes å være årsaken til at flertallet av disse kulturminnene ikke ble gjenfunnet.

Figur 8. Prosentvis arealbruk og arealbruksendring i perioden 1984 – 2002 – 2007 – 2012.

Arealbruk	Fjell/vidde/hei	Skog	Skog, produktiv	Tun/hage/park	Dyrket mark	Beitemark	Brakkland	Boligområde	Grøntområde/offentlig areal	Hytteområde
1984	44,4 %	19,7 %	0,9 %	8,5 %	6,8 %	3,4 %	12 %			
2002	42,7 %	12 %	8,6 %	10,2 %	3,4 %		13,7 %			
2007	48 %	21 %	7 %	14 %		3 %	5 %	2 %		
2012	50 %	29,63 %			0,93 %		3,7 %	12,04 %	2,78 %	0,93 %



Figur 9. Fangstgrop (Id 56784-1) som er berørt av tiltak i kulturminne/sikringssone. Foto: Stine Barlindhaug, NIKU 2012.

6.4 Tiltak som har forårsaket skade på kulturminner i perioden 2007-2012

Ved kontrollen ble det lagt vekt på å finne årsakene til at kulturminner var fjernet eller skadet. Betegnelsene for skade- og tapsårsaker følger terminologien i «NS 9450 Automatisk fredete kulturminner. Registrering av tap og skade. Norsk Standard 1. utgave».

Bygg- og anleggsvirksomhet, industri- og veiutbygging

Denne kategorien omfatter skader som oppstår i forbindelse med grøfter, vann- og avløpsledninger, tildekking (bl.a. i forbindelse med deponering av byggeavfall), innebygging, parkeringsplass, slitasje (kjørespor i forbindelse med maskinell virksomhet/snørydding), veianlegg, kraftledningsstolper og adkomstveier (også midlertidige adkomstveier under byggeprosessen). Kontrollregistreringen viste at til sammen to kulturminner er skadet av

slike aktiviteter i perioden 2007-2012 (figurene 11 og 12). Det dreier seg om to fangstgroper som begge er skadet i forbindelse med veiarbeid.

Naturskade

Denne kategorien omfatter skade som skyldes naturlige årsaker som for eksempel rotvelt, flom, erosjon eller bygging av dyrehi. I perioden 2007-2012 er ett kulturminne, en fangstgrop, skadet som følge av et hi gravd i selve gropen.



Figur 10. Fangstgrop (ld 37433-3) skadet av naturlige årsaker. Foto: Alma Thuestad, NIKU 2012.

Figur 11. Antall skadete kulturminner fordelt på skadeårsak.

Kommune	Periode	Bygg/anlegg, industri/vei	Naturskader
Saltdal	2007-2012	2	1

Figur 12. Gjennomsnittlige tall for årlig skade på kulturminner i løpet av fem år fordelt på tiltakstyper.

Kommune	Periode	Bygg/anlegg, industri/vei	Naturskader
Saltdal	2007-2012	0,4	0,2

6.5 Utviklingen 1984 - 2002 - 2007- 2012

Utgangspunktet for utarbeiding av tabellene om utvikling av tap og skade (figurene 13 og 14) har vært kontroll av enkeltminners tilstandsstatus i 2002, 2007 og 2012. Data fra disse registreringene er lagt inn i en tabell som viser utviklingen fra kulturminnene ble registrert i 1984 frem til 2012.

Resultatene fra kontrollregistrering i 2002 viste at til sammen 25 kulturminner var berørt av tiltak siden 1984. Årlig gjennomsnitt for tapte og skadete kulturminner i perioden 1984-2002 var henholdsvis 0,66 % og 0,52 % (Barlindhaug & Holm-Olsen 2003). Av de 14 kulturminnene registrert som tapt var ni frigitt for fagmessig arkeologisk undersøkelse. Øvrige tapte kulturminner var ulovlig fjernet. Jordbruk og skogbruk var sammen med naturskade de viktigste skadeårsakene i dette tidsrommet. I perioden 2002-2007 var antall tapte og skadete kulturminner per år henholdsvis 0,88 % og 0,71 % (Thuestad 2008). Med ett unntak var alle kulturminner registrert som tapt eller skadet i 2007 også skadet ved opprinnelig registrering i 1984 og/eller kontrollregistrering i 2002. Kontrollen i 2012 viste at for perioden 2007-2012

er gjennomsnittlig antall tapte og skadete kulturminner per år henholdsvis 0 og 0,56 %. Gjennomsnittlig tap av kulturminner i perioden 2007-2012 viser således en klart positiv tendens i forhold til perioden 2002-2007. Dette er en god utvikling, ikke minst ettersom det var en negativ tendens i perioden 2002-2007 sett i forhold til perioden 1984-2002 hvis man ser på prosentvis årlig tap. Gjennomsnittlig antall skadete kulturminner viser også en nedgang i løpet av de siste fem årene. Med tanke på definerte resultatmål (jf. St.meld.nr. 26 2006-2007) er utviklingen de senere år positiv.

Figur 13. Prosentvis årlig tap av kulturminner innenfor de ulike tiltaksområdene.

Kommune	Periode	Jordbruk	Husbygging/friluft	Sammensatt
Saltdal	1984-2002	0,14	0,09	0,43
	2002-2007	0,53	0,35	
	2007-2012			

Figur 14. Prosentvis årlig skade på kulturminner innenfor de ulike tiltaksområdene.

Kommune	Periode	Jordbruk	Skog- bruk	Bygg/anlegg, industri/vei	Husbygging/ friluft	Tilrettelegging	Natur- skade	Sammensatt
Saltdal	1984-2002	0,09	0,14	0,05	0,05		0,14	0,05
	2002-2007			0,18	0,18	0,18	0,18	
	2007-2012			0,37			0,19	

7 Tendenser i trusselbildet

Det har vært gjennomført tre kontrollregistreringsrunder i Saltdal kommune, noe som gir grunnlag for å sammenholde tallfestede størrelser for tap og skade over en lengre periode. Dette gjør at man har et bedre kildegrunnlag for å peke på trusler mot kulturminner samt utviklingstendenser i trusselbildet.

Kontrollregistreringene sett samlet har påvist at kulturminner som skades på grunn av menneskelig aktivitet har en tendens til å skades mer og mer inntil de til slutt blir helt ødelagt (Sollund 2008). Resultatene fra Saltdal kommune støtter delvis dette bildet. Med ett unntak var alle kulturminner som ble registrert som tapt eller skadet i 2007 også registrert som skadet ved opprinnelig registrering i 1984 og/eller ved kontrollen i 2002. Men av de tre kulturminnene registrert som skadet i 2012, var kun ett tidligere utsatt for skade. Det skal imidlertid nevnes at kategorien skade i 2012 også omfatter naturskade, dvs. at skade på ett av kulturminnene ikke kan tilskrives menneskelig virksomhet.

Fremover forventes både ulike utbyggingstiltak, særlig i tilknytning til friluftsliv og turisme, og en tiltagende gjengroing å utgjøre de største truslene for kulturmin-

ner i kommunen. Som ved tidligere kontroller i Saltdal kommune er det kulturminner i dalstrøkene som har vært utsatt for skade. Det er i disse områdene brorparten av kommunens befolkning bor og hvor det er størst aktivitet. I fjellområdene er ingen av de kontrollerte kulturminnene påført skade, verken i perioden 2002-2007 eller 2007-2012. I den grad tilstanden for kulturminner i fjellområdene er endret, er det som følge av økt tilgroing.

Gjengroing berører ikke bare kulturminner i gammel kultur- og beitemark. Dagens vegetasjonsbilde er i endring gjennom økende krattvekst i viddeområder og en tregrense som stadig «kryper» høyere. Kontrollregistreringene i 2007 og særlig i 2012 viser at kulturminner i høyereliggende områder på Saltfjellet er i ferd med å gro til med dvergbjørk og vier. Dette er en trussel i den forstand at kulturminnene «forsvinner» og ikke lenger er synlige på markoverflaten. Det gjelder ikke minst flere samiske kulturminnetyper som i utgangspunktet er lite markerte på markoverflaten. Mange av kulturminnene i Saltdal avspeiler en landskapsbruk som kan knyttes til en ressursituasjon og et vegetasjonsbilde som ennå er gjeldende. De nevnte endringene kan innebære at vegetasjons- og ressursbildet på sikt ikke lenger vil være en god indikator i kulturminnesøk.



Figur 15. Stållotuft (Id 27527-2) på Saltfjellet som er i ferd med å gro til med dvergbjørk. Foto: Alma Thuestad, NIKU 2012.



Figur 16. Gammetuft (Id 47488-2) på Saltfjellet som er helt overgrodd med dvergbjørk, einer og vier. Foto: Stine Barlindhaug, NIKU 2012.

8 Konklusjon

Kontrollregistreringen i Saltdal kommune, Nordland, omfatter til sammen 108 automatisk fredete kulturminner. I kystnære områder er hovedmengden av kulturminnene tilknyttet tidlig gårdsbosetning, men det er også registrert flere steinalderlokaliteter i dalstrøkene nord i kommunen. I dalstrøk og fjellområder dominerer samiske kulturminner tilknyttet jakt- og fangstkultur samt tamreindrift.

Saltdal kommune ble registrert i 1984 i forbindelse med utarbeidelse av økonomisk kartverk. Kontrollregistreringene i 2002, 2007 og 2012 har vist både oppgang og nedgang i prosentvis årlig tap av kulturminner. Det prosentvise årlige tapet var høyere i perioden 2002-2007 enn 1984-2002. Ved tredje kontroll er det ikke påvist tap og dermed en klar nedgang i tap av kulturminner. Den negative tendensen påvist etter første og andre kontrollregistreringsrunder ser med andre ord ut til å ha snudd. Kontrollene har også vist en positiv utvikling når

det gjelder skade på kulturminner i form av en målbar nedgang i prosentvis årlig skade. De tre kontrollregistreringsrundene viser imidlertid at allerede skadete kulturminner har en tendens til å skades mer og mer.

I Saltdal har det vært en gradvis endring i arealbruk som har sammenheng med endringer i kommunens næringsliv. Dette har også medført endringer i trusselbildet for kulturminner og kulturmiljø. Som ved tidligere kontroller er det kulturminner i dalstrøkene som har vært påført skade. De fleste av innbyggerne bor i disse områdene og det er her det er størst aktivitet. I den grad tilstanden for kulturminner i fjellområdene er endret, er det som følge av en tiltagende gjengroing. I kommende år forventes en tiltagende gjengroing samt ulike utbyggingstiltak, særlig i tilknytning til friluftsliv og turisme, å utgjøre de største truslene for kulturminner i kommunen.

9 Kilder

Andersen, O & H. Tømmervik 1986: *Kulturminneregistreringer i Saltfjell-Svartisenområdet sommeren 1985*. Tromsø museum.

Arntzen, Ann Helene 1987: *Registrering av samiske kulturminner på Saltfjellet-Svartisen 1986*. Tromsø Museum.

Barlindhaug, Stine & Inger Marie Holm-Olsen 2003: *Fortidens minner i dagens landskap. Status for automatisk fredete kulturminner i Saltdal kommune, Nordland 2002*. NIKU Tema 2.

Brantenberg, O. Terje og Johan A. Kalstad 1987: *Reindrift, samiske samfunn og kultur på Saltfjellet. Vassdragsutbygging i Svartisen-Saltfjellområdet*. Samisk etnografisk avdeling, Tromsø Museum.

Hedman, Sven-Donald 2010: *I Stållotufternas land. Rapport över dokumentation av samiska kulturminnen i Saltfjellet/Lønsdalen, Saltdalen, Nordland*. Senter for samiske studier, Universitetet i Tromsø.

Hedman, Sven-Donald 2012: *Rapport över dokumentation av samiska kulturminnen i Beiarn, Rana och Saltdalen kommuner, Nordland 2011-2012*. Senter for samiske studier, Universitetet i Tromsø.

Holm, Lena 1986: *Arkeologiska undersökningar i Saltfjell/Svartisen. Rapport från registreringar sommaren 1986*. Tromsø.

Lov om Kulturminner (Kulturminneloven).
LOV-1978-06-09.
www.lovdata.no/all/nl-19780609-050.html

Norsk Standard: Automatisk fredete kulturminner – Registrering av tap og skade. NS 9450, 1. utgave oktober 2003.

Simonsen, Povl 1958: *Funn og fortidsminner i indre Salten. Antikvariske registreringer i Nord-Norge I*. Tromsø Museum.

Sollund, May-Liss Bøe, 2008: *Fornminner i fare – til alle tider. Viking 2008*, s 179-193. Oslo.

Sollund, May-Liss Bøe and Holm-Olsen, Inger-Marie 2013: *In press Monitoring Cultural Heritage in a long-term project. The Norwegian sequential monitoring program*.

Storli, Inger 1994: *«Stallo»-boplassene. Spor etter de første fjellsamer?* Oslo.

Statistisk sentralbyrå: 1840 Saltdal. Folkemengde 1. januar og endringer i året. 1951- Data lest 24.08.2012.
www.ssb.no/emner/02/02/folkendrhst/tabeller/tab/1840.html

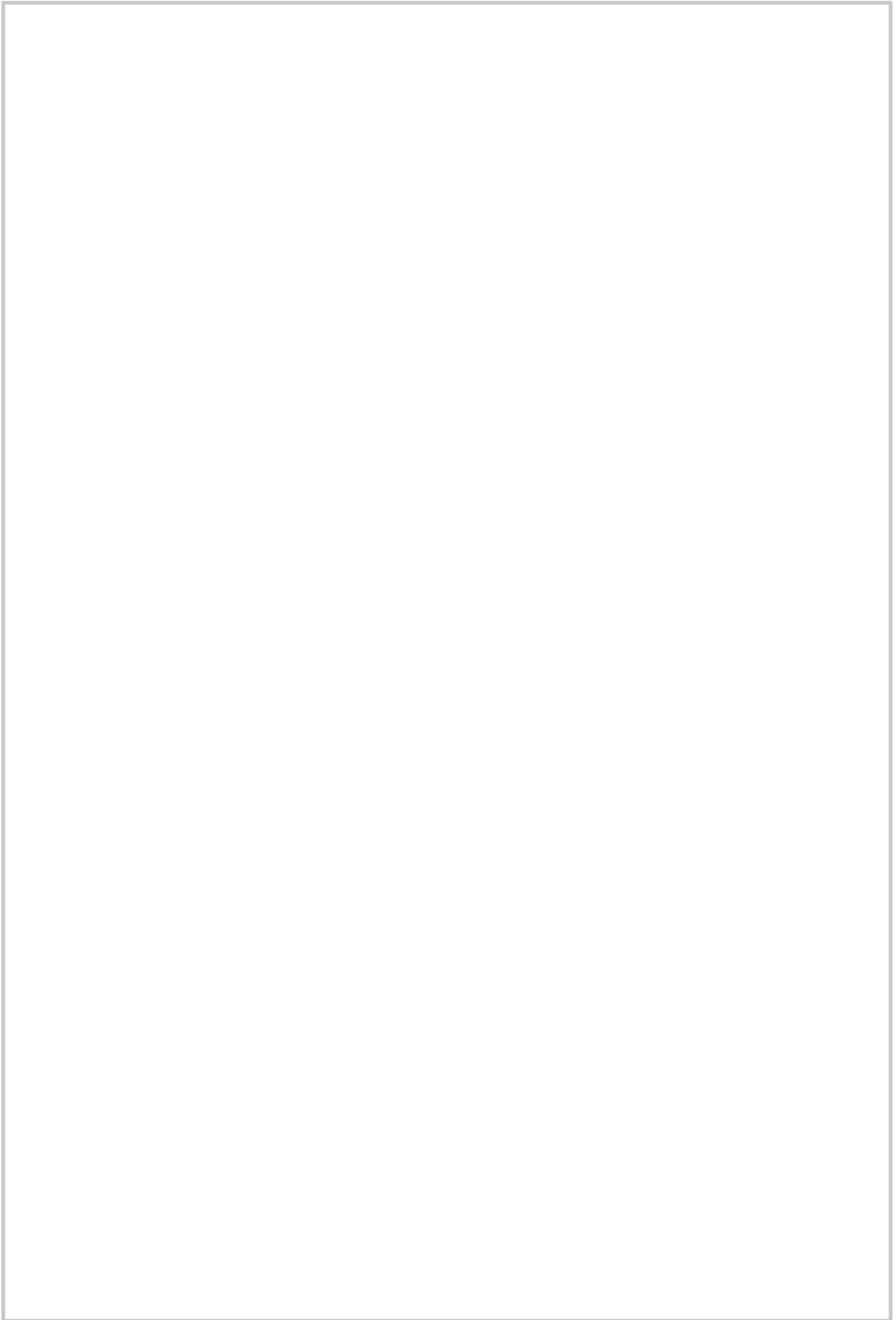
Store Norske Leksikon 2012: Saltdal. Data lest 24.08.2012.
www.snl.no/Saltdal

St.meld.nr.26 (2006-2007). *Regjeringens miljøpolitikk og rikets miljøtilstand. Det kongelige miljøverndepartement*.
www.regjeringen.no/pages/1971944/PDFS/STM200620070026000DDDPDFS.pdf

Thuestad, Alma 2008: *Fortidens minner i dagens landskap. Status for automatisk fredete kulturminner i Saltdal kommune, Nordland 2007*. NIKU Tema 23.

Vedlegg 1

Id	Kategori	Tilstand 2012	Endringsårsak 2012	Merknad
56784-1	Fangstgrop	Skadet	Bygg/anlegg, industri/vei	Nybygd vei tangerer fangstgropens sikringssone. Det er lagt fyllmasse inn mot voll og gravd litt i overflaten på voll
47457-2	Fangstgrop	Skadet	Bygg/anlegg, industri/vei	Fylt igjen i forbindelse med veiarbeid/utbedring av vei
37433-3	Fangstgrop	Skadet	Naturskade	Hi gravd i grop
8011-1	Gravhaug	Ikke gjenfunnet		
27412-1	Gammetuft	Ikke gjenfunnet		
27423-1	Hustuft	Ikke gjenfunnet		
27423-2	Hustuft	Ikke gjenfunnet		
8054-1	Hustuft	Ikke gjenfunnet		Feilavmerket
8054-2	Hustuft	Ikke gjenfunnet		Feilavmerket
27444-1	Hustuft	Ikke gjenfunnet		Feilavmerket
27444-2	Hustuft	Ikke gjenfunnet		Feilavmerket
63459-1	Gammetuft	Ikke gjenfunnet		Feilavmerket
63459-2	Gammetuft	Ikke gjenfunnet		Feilavmerket
56842-1	Arran	Ikke gjenfunnet		Feilavmerket
73933-1	Fangstgrop	Ikke gjenfunnet		Feilavmerket



NIKU Tema 47

ISSN 1503-4909

ISBN 978-82-8101-134-2 (trykt)

ISBN 978-82-8101-135-9 (elektronisk)

NIKU Hovedkontor
Storgata 2,
Postboks 736 Sentrum
N-0105 Oslo
Tlf.: 23 35 50 00
Faks: 23 35 50 01
Internett: www.niku.no