

Norsk institutt for kulturminneforskning

# Fortidens minner i dagens landskap

Status for automatisk fredete kulturminner  
i Fræna kommune, Møre og Romsdal, 2006

May-Liss Bøe Sollund



## Norsk institutt for kulturminneforskning

NIKU ble etablert 1. september 1994 som del av Stiftelsen for naturforskning og kulturminneforskning, NINA•NIKU. Fra 1. januar 2003 er instituttet en selvstendig stiftelse og del av det nyopprettede aksjeselskapet Miljøalliansen som består av seks forskningsinstitutter og representerer en betydelig spesial- og tverrfaglig kompetanse til beste for norsk og internasjonal miljøforskning.

NIKU skal være et nasjonalt og internasjonalt kompetansesenter innen anvendt kulturminneforskning. Vår oppdragsvirksomhet er rettet mot så vel kulturminneforvaltningen som andre relevante brukere i samfunnet, både offentlige og private. Instituttet utfører forskning og oppdrag innen følgende områder:

- Arkeologi i middelalderbyene
- Arkeologiske registreringer og overvåkinger
- Bygningsundersøkelser
- Fargeundersøkelser (bygninger)
- Humanosteologi
- Konservering og restaurering
- Landskap og kulturminner
- Landskapsanalyser og konsekvensutredninger for kulturminner i samband med naturinngrep og arealendringer
- Miljøovervåking
- Oppmålinger
- Registrering av kulturminner

De største oppdragsgiverne er, i tillegg til Miljøverndepartementet og Norges forskningsråd, Riksantikvaren, Kirke-, utdannings- og forskningsdepartementet og andre offentlige institusjoner og bedrifter (Statsbygg, Forsvaret ol.).

NIKU har sitt hovedkontor i Oslo og distriktskontorer i Bergen, Oslo (Gamlebyen), Tromsø, Trondheim og Tønsberg.

### Publikasjoner

Som selvstendig stiftelse har vi valgt å avslutte tidligere serier og etablerer fra 2003 to nye serier som hver nummereres fra 1 og oppover.

- NIKU Rapport er den rapportering som overleveres oppdragsgiver etter fullført prosjekt. Serien kan ha begrenset opplag og distribusjon.
- NIKU Tema omfatter det vide spekter av kulturminnefaglige områder som instituttet arbeider med og henvender seg i hovedsak til forsknings- og fagmiljøer samt forvaltning.

Sollund, M.-L. B. 2006. Fortidens minner i dagens landskap. Status for automatisk fredete kulturminner i Fræna kommune, Møre og Romsdal 2006. – NIKU Tema 19. 22 sider.

Oslo, mars 2007

NIKU Tema 19  
ISSN 1503-4909  
ISBN 978-82-8101-047-5 ??? ikke 046-8 ??

Rettighetshaver ©: Stiftelsen Norsk institutt for kulturminneforskning, NIKU  
Publikasjonen kan siteres fritt med kildeangivelse

Redaksjon: Grete Gundhus  
Design og grafisk produksjon: Elisabeth Mølbach

Opplag: 200  
Trykk: Signatur AS, Oslo  
Trykt på miljøpapir

Publikasjonen er også tilgjengelig som pdf-fil på [www.niku.no](http://www.niku.no).

Kontaktadresse:  
NIKU  
Storgata 2,  
Postboks 736 Sentrum  
N-0105 Oslo  
Tlf.: 23 35 50 00  
Faks: 23 35 50 01  
Internett: [www.niku.no](http://www.niku.no)

Prosjekt nr.: 156 2080  
Oppdragsgiver: Riksantikvaren  
Tilgjengelighet: Åpen

Ansvarlig signatur:



## Sammendrag

Sollund, May-Liss Bøe. 2006. Fortidens minner i dagens landskap. Status for automatisk fredete kulturminner i Fræna kommune, Møre og Romsdal 2006. - NIKU Tema 19. 22 sider

I denne rapporten beskrives omfanget av skader som er påført de automatisk fredete kulturminnene (fornminnene) i Fræna kommune, Møre og Romsdal i perioden 2000-2006. Resultatene er basert på observasjoner som ble foretatt i 2000 da den første kontrollregistreringen fant sted. Disse bygget igjen på beskrivelser og observasjoner gjort i 1976. Undersøkelsen viser hvilke arealtyper fornminnene ligger på og fornminnenes tilstand. Dersom fornminnene er skadet eller fjernet etter 2000, er det også identifisert hvilke tiltak som har forårsaket dette. Registreringen er utført i henhold til "NS 9450 Automatisk fredete kulturminner. Registrering av tap og skade. Norsk Standard 1. utgave". Denne andre kontrollregistreringen gir mulighet til å se endringer av fornminner og arealene de ligger på i en periode på 30 år. Resultatene av undersøkelsen viser at i løpet av de siste seks årene er ingen fornminner fjernet fullstendig. Totalt 20 av fornminnene er påført en eller annen form for skade i denne perioden. Blant de skadete fornminnene var det svært få som ikke allerede hadde en skade i år 2000. Jordbruket er den sektoren som har påført fornminnene den største skaden. Hvert år i perioden 2000-2006 er 0,8 % av den kontrollerte fornminnebestanden skadet. Arealbruken i de områdene der fornminnene ligger har endret seg svært lite. Mer enn halvparten av fornminnene ligger i områder som er uproduktive med hensyn til jordbruk og skogplanting. Det som er mest foruroligende er imidlertid at disse uproduktive områdene er i ferd med å gro igjen. I alt 60 fornminner ble ikke gjenfunnet fordi områdene de ligger i er overgrodd av lyng og busker.

Oppdraget er utført på bestilling av Riksantikvaren som ønsker en kartlegging av årsakene til at den registrerte kulturminnebestanden desimeres.

**Emneord:** kulturminne – fredet – kyst – overvåking – desimering – kontroll – tap – skade – tilstand – Fræna – Møre og Romsdal

## Abstract

Sollund, May-Liss Bøe 2006. Prehistoric sites and monuments in present-day landscape. A report on the state of preservation of protected monuments in the municipality of Fræna in Møre og Romsdal County, year 2006. - NIKU Tema 19. 22 pages. In Norwegian.

This report describes the extent of damage inflicted on protected prehistoric sites in Fræna, Møre og Romsdal County between 2000 and 2006. Archaeological sites in this area were originally surveyed and described in 1976 in connection with the publication of the Norwegian Land Use Maps for Fræna. A monitoring survey was undertaken in 2000 to investigate the state of the sites. By combining the two sets of information, it has been possible to produce a comprehensive assessment of the state of the recorded sites within the given period of time.

A monitoring survey in 2006 showed that in the six years since the survey in 2000, 20 sites had suffered some kind of damage and that agricultural activities were the most frequent cause. Agriculture had caused most of the damage to the monuments in the period 1976-2000 as well. More than 50 % of the sites are located in areas not suitable for agriculture or foresting and in these areas overgrowth is a problem.

The 2000 and 2006 surveys concerning the problem of monument attrition are a part of a nationwide investigation, initiated and funded by the Directorate for Cultural Heritage.

**Key words:** cultural heritage site – protected – monitoring – survey – control – loss – damage – condition – coast – Fræna – Møre og Romsdal

# Forord

Periodiske kontrollregistreringer av tap og skade er ledd i Riksantikvarens overvåking av automatisk fredete kulturminner. Kontrollarbeidet i Fræna kommune, Møre og Romsdal, ble utført i juni 2006. Arbeidet ble gjennomført av prosjektleder May-Liss Bøe Sollund, arkeolog ved NIKU. Jan Brendalsmo og Thomas Risan, arkeologer ved NIKU, og Odd Egil Stabbetorp, NINA, har deltatt i feltarbeidet. Thomas Risan har også vært ansvarlig for det datafaglige. De takkes.

Oslo, mars 2007  
May-Liss Bøe Sollund

# Innhold

Sammendrag .....	3
Abstract .....	3
Forord .....	4
<b>1 Innledning</b> .....	<b>5</b>
<b>2 Bakgrunn</b> .....	<b>5</b>
<b>3 Hovedresultater</b> .....	<b>6</b>
<b>4 Presentasjon av området</b> .....	<b>7</b>
4.1 Fræna kommune, Møre og Romsdal .....	7
4.2 Tidligere registreringer .....	7
4.3 Metode .....	10
<b>5 Kvalitetsvurdering av tidligere registreringer</b> .....	<b>11</b>
5.1 Kontroll av kartfestingen .....	11
<b>6 Resultat av kontrollen</b> .....	<b>11</b>
6.1 Tilstandsending i perioden 2000-2006 .....	11
6.2 Areal og arealbruksending .....	11
6.3 Fornminner som er berørt av tiltak i perioden 2000-2006 .....	13
6.4 Tiltak som har forårsaket skade eller fjerning av fornminner i perioden 2000-2006 .....	13
6.5 Utviklingen 1976-2000-2006 .....	15
<b>7 Tendenser i trusselbildet</b> .....	<b>16</b>
<b>8 Konklusjon</b> .....	<b>17</b>
<b>Kilder</b> .....	<b>19</b>
Vedlegg: Fræna kommune 2006. Fornminner som er tapt/skadet/ikke gjenfunnet etter første kontrollregistrering i 2000. ....	20

## 1 Innledning

Fornminnene i Norge har vært underlagt juridisk vern helt siden 13. Juni 1905 da "Lov om Fredning og Bevaring af Fortidslevninger" ble vedtatt. Denne loven er senere endret og revidert, senest i 2003, i takt med endringer i samfunnet og erkjennelsen av nye fornminnetyper. Bakgrunnen for fredningsloven av 1905 var først og fremst å beskytte gjenstandsmaterialet i fornminnene mot ufaglig utgravning. Senere er fornminnene som landskapselement blitt viktigere, og dette kommer også frem i kulturminneloven av 1978 §19, der det slås fast at departementet kan frede et område rundt selve fornminnet så langt det er nødvendig for å bevare virkningen av det i landskapet. Likevel har utbygging og nydyrking gjennom tidene ført til at svært mange fornminner er skadet eller fjernet, og dette har også i stor grad skjedd etter 1905.

## 2 Bakgrunn

Undersøkelsen er utført av NIKU etter bestilling fra Riksantikvaren. Prosjektet "Kontrollregistrering av automatisk fredede kulturminner (fornminner)" ble igangsatt i 1997 med fokus på desimeringshastigheten for automatisk fredete kulturminner. Fra 2001 har prosjektet vært en del av Riksantikvarens miljøovervåkingsvirksomhet. Formålet med overvåkingsprosjektet er å skaffe oversikt over utviklingen for tap av og skade på kulturminnene og å finne fram til årsakene for tap og skader. I Overvåkingsprogrammet overvåkes i alt 16 kommuner over en tidsperiode på ca. fem år. Første omdrev av kontrollregistreringen ble avsluttet i 2004. Da var alle de 16 utvalgte kommunene kontrollregistrert for første gang.

I 2005 startet så arbeidet med omgang nummer to av kontrollregistreringer i kommunene. Da var det Grong i Nord-Trøndelag, Skien i Telemark og Tromsø i Troms som ble registrert og i 2006 var det kontrollregistrering i Guovdageainnu suohkan/Kautokeino i Finnmark, Fræna i Møre og Romsdal og Nord-Aurdal i Oppland.

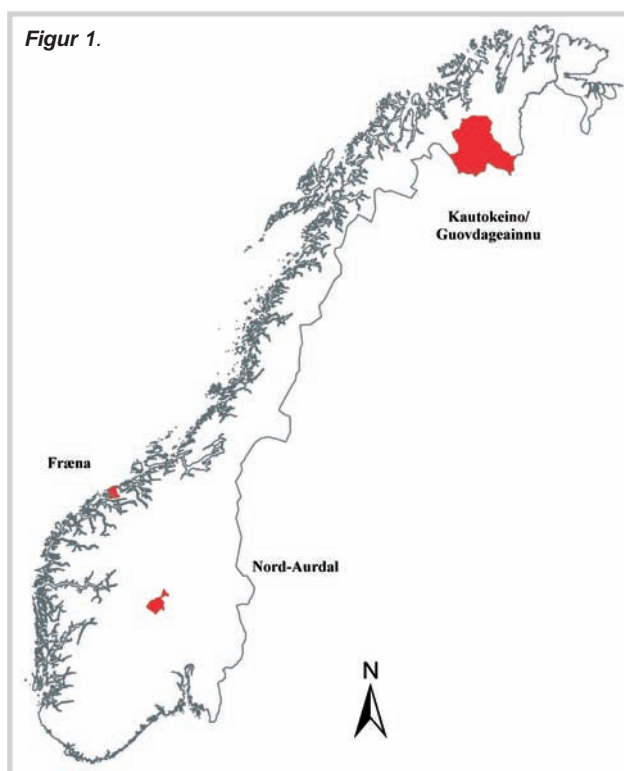
Overvåkingen gjennomføres i henhold til nasjonalt resultatmål 1: "Det årlige tap av verneverdige kulturminner og kulturmiljøer som følge av at de fjernes, ødelegges eller forfaller, skal minimeres. Innen år 2020 skal tapet ikke overstige 0,5 % årlig" og resultatmål 2: "Fredete og fredningsverdige kulturminner og kulturmiljøer skal være sikret og ha ordinært vedlikeholds nivå innen 2020" (St.meld.nr.21 2004-2005).

Det er publisert rapporter for alle kontrollregistreringene (se kapittel 9 Kilder).

### 3 Hovedresultater

Kontrollregistreringen i 2006 omfattet kommunene Fræna i Møre og Romsdal, Guovdageainnu/Kautokeino i Finnmark og Nord-Aurdal i Oppland. Resultatet for andre kontrollregistringsrunde er som følger (Figur 1 og 2):

Fræna, Møre og Romsdal	Kontroll av 416 fornminner, registrert i 1976, kontrollert i 2000
Kautokeino, Finnmark	Kontroll av 172 fornminner, registrert i 1978, kontrollert i 2000
Nord-Aurdal, Oppland	Kontroll av 151 fornminner, registrert i 1990, kontrollert i 2000



**Figur 2.** Gjennomsnittlig årlig tapte og skadete fornminner i de tre kommunene som ble kontrollregistrert i 2006

Sum pr år tap og skade, gjennomsnitt			
Kommune	Periode		%
Fræna	2000-2006		0,8
Kautokeino	2000-2006		0,4
Nord-Aurdal	2000-2006		1,4

Tap pr år, gjennomsnitt			
Kommune	Periode	Antall	%
Fræna	2000-2006	0	0
Kautokeino	2000-2006	0	0
Nord-Aurdal	2000-2006	0,8	0,6

Skade pr år, gjennomsnitt			
Kommune	Periode	Antall	%
Fræna	2000-2006	3,3	0,8
Kautokeino	2000-2006	0,7	0,4
Nord-Aurdal	2000-2006	1,2	0,8

## 4 Presentasjon av området

### 4.1 Fræna kommune, Møre og Romsdal

Fræna er en kystkommune og den dekker nesten hele Romsdalshalvøya. Kommunesenteret ligger i Elnesvågen. Nærmeste by og lufthavn ligger i Molde, som er nabokommunen. Kommunen har hatt et stabilt innbyggertall de seneste årene og ved årsskiftet 2005/2006 var det 9088 innbyggere i Fræna. I alt 46 % av befolkningen bor i tettbygde strøk. Av kommunens arbeidsaktive befolkning var i 2004 11,8 % sysselsatt i primærnæringene jordbruk/skogbruk/fiske, 29 % i sekundærnæring, mens 58,3 % arbeidet i tertiærnæring. Antall sysselsatte i primærnæringen er mer enn tre ganger så høyt som landsgjennomsnittet og nesten dobbelt så høyt som fylkesgjennomsnittet. Av kommunens totale areal på 367km<sup>2</sup> er 92 km<sup>2</sup> produktiv skog mens 59 km<sup>2</sup> er jordbruksarealer. ([www.Fræna.kommune.no](http://www.Fræna.kommune.no))

### 4.2 Tidligere registreringer

Den første systematiske registreringen av kulturminner i det som i dag er Fræna kommune ble utført i forbindelse med konstruksjonen av Det økonomisk kartverk (ØK) i 1975 og -76. Det ble da registrert 659 enkeltminner innenfor de kategoriene som var automatisk fredet på den tiden. Dette var i hovedsak gravminner. Gravminnene i Fræna er, som i landet for øvrig, av forskjellig størrelse og noen er vanskelige å se, mens andre er mer iøynefallende. Den mest karakteristiske forninnetyper i Fræna er de tørrmurte gravrøysene som ligger på knattene helt ut mot havgapet. De ligger langs hele kysten også ute på øyene, og det er spesielt mange av dem helt nord i kommunen (Figur 3). Alle gravrøysene er plassert slik at når man står på røysene, har man en fantastisk utsikt over havet (Figur 4). Mange av disse gravrøysene ligger samlet innenfor små områder, i gravfelt. Et av de mest iøynefallende av disse gravfeltene ligger på Malefeten der det ligger 34 gravrøys. Mange av disse har en imponerende størrelse (Figur 5).

**Figur 3.** Kart over den nordlige delen av Fræna kommune. Gravminnene merket med rødt.





**Figur 4.** Karakteristisk beliggenhet for gravrøysene som ligger ved kysten. Denne ligger på vestsiden av Taksneset og er plyndret. Id-nr: 67044-2. Foto: May-Liss Bøe Sol-lund, NIKU 2006.



**Figur 5.** To av de 34 gravrøysene som ligger samlet ved havet på Malefeta. De er bygd i rullesteinsbeltet. Id-nr: 7387. Foto: Jan Brendalsmo, NIKU 2006.

Det største gravfeltet i kommunen ligger på Sandvikshagen helt nordvest i kommunen. Opprinnelig var nok de 148 gravrøysene som er registrert her bygd på en rullesteinsstrand nedenfor den stupbratte Sandvikaksla. Dette rullesteinsbeltet er senere blitt oppdemmet og fremstår nå som myrområde som er i ferd med å gro igjen. Gravrøysene er dermed også i ferd med å gro ned (Figur 6). På en del av feltet er det også plantet sitkagran, forsøksfelt beplantet av Statens skogvesen, og

området fremstår i dag som nokså ufremkommelig og gjenvokst (Figur 7).

På Sveinhaugen, øst for Horberget ligger det 27 røys, en blanding av gravrøys og rydningsrøys. Området mellom røysene ser ut til å være dyrket. Mest sannsynlig har det ligget en gård her i forhistorisk tid. Området er veldig gjengrodd og det er ikke registrert tufter (Figur 8).





**Figur 6.** En av de største gravrøysene som ligger i gravfeltet på Sandvikshagen. Diameteren ble målt til 10 meter i 1964, og den var da lett synlig. Id-nr: 60284-2. Foto: Jan Brendalsmo, NIKU 2006.



**Figur 7.** Gravrøys som ligger i sitkagranskog på Sandvikshagen. Id-nr: 60284-71. Foto: Jan Brendalsmo, NIKU 2006.



**Figur 8.** Gravrøys og rydningsrøys på Sveinshaugen. Røysene er lokalisert og markert med hvite papirark før innmåling. Id-nr: 67042. Foto: Jan Brendalsmo, NIKU 2006.



**Figur 9.** Helleristning på Bjørsnøs. Id-nr: 56124. Foto: Jan Brendalsmo, NIKU 2006.

På Bjørsnøs er det registrert en helleristning. Dette er den eneste i Fræna kommune og består av en menneskefigur og en skålgrop (Figur 9).

I 2000 ble det foretatt kontrollregistrering av 445 fornminner i Fræna kommune. Samtlige var registrert i 1975-76. Det viste seg da at 12 av disse var fjernet. Alle var fjernet uten forutgående frigivelse. Totalt 41 hadde vært utsatt for tiltak som medførte skade. Ni ble ikke gjenfunnet (Binns 2001). Det er i hovedsak de samme områdene som er besøkt ved årets kontrollregistrering, men de store gravfeltene som hadde samlebeskrivelser ble i 2006 registrert på enkeltminnenivå, og samtlige av de som ble funnet igjen er nå nøyaktig inntegnet på kart som ligger i den nasjonale kulturminnebasen Askeladden.

### 4.3 Metode

Alle rapporter fra tidligere registreringer i Fræna kommune er innskrevet i Askeladden, og samtlige kartavmerknings er digitalisert og har unike identitetsnummer (Id) i databasen. Før kontrollarbeidet ble igangsatt, var utdrag av informasjonen i Askeladden som omhandlet automatisk fredete kulturminner (fornminner) i kommunen eksportert fra databasen til en feltdatasamler. Kontrollregistreringsprosedyren har fulgt Riksantikvarens instruks, gjengitt som Vedlegg.

Ved kontrollregistreringen i 2000 ble det laget en tabell med opplysninger om fornminnene i kommunen. Den inneholdt blant annet data om fornminnernes tilstand og en beskrivelse av skadebildet for de av fornminnene som hadde vært utsatt for inngrep. I tillegg hadde den opplysninger om hvilke arealkategorier fornminnene lå på (Binns 2001, Vedlegg 1). Denne tabellen viste seg å være svært nyttig i forbindelse med registreringer på grunn av at den inneholdt detaljert informasjonen om de skadete fornminnene.

Kontrollen ble foretatt i juni 2006. Alle opplysninger om tilstandsendringer som er samlet inn i felt er innarbeidet i databasen Askeladden. Alle fornminnene er også fotografert.

## 5 Kvalitetsvurdering av tidligere registreringer

### 5.1 Kontroll av kartfestingen

Under feltkontrollen ble alle enkeltminner målt inn som flater ved hjelp av felddatasamlere og GPSer. Feltutstyret som ble benyttet var *Qtek 9090 Windows Mobile 2003 Pocket PC Phone Second Edition*, samt en *Holux GR-236* Bluetooth GPS mottager. Programvaren som ble benyttet var *ESRI ArcPad 6.0.3* med *ECW Plugin v.6.0*. Som bakgrunnsdata ble det benyttet ECW-komprimerte ØK kartblad, N50 vektordata over Fræna kommune fra Norge Digitalt sin ftp-server samt utsjekkede filer fra Askeladden som inneholdt kartfestede kulturminner. Til selve kontrollregistreringen ble Riksantikvarens standarder fulgt ved at vi benyttet det av Riksantikvaren og Sør-Trøndelag fylkeskommune utviklede registreringsskjema.

Gjenfinningen av fornminnene ved hjelp av GPS bød ikke på store problemer. Kvaliteten av kartavmerkingene fra 1976 kan derfor sies å være god. I alt 60 enkeltminner ble imidlertid ikke gjenfunnet ved årets kontroll. Dette var i hovedsak gravrøyser og alle ligger i områder som var svært gjengrodde og ufremkommelige. Det er mest sannsynlig at alle enkeltminnene ligger innenfor de flatene der de var registrert fordi vi ikke kunne se at det hadde vært noen form for arealbruksendring i disse områdene. Til tross for iherdig søking var det likevel ikke mulig å identifisere disse enkeltminnene.

## 6 Resultat av kontrollen

### 6.1 Tilstandsending i perioden 2000-2006

Det ble kontrollert 416 automatisk fredete kulturminner (fornminner) i Fræna kommune. Etter 2000 har 336 av disse ikke vært utsatt for observerbare tiltak som kommer i direkte konflikt med kulturminneloven. Totalt har 20 vært utsatt for tiltak som har ført til at fornminnene er skadet. Ingen fornminner er tapt i denne perioden. I alt 60 ble ikke gjenfunnet ved kontrollen (Figur 10, 11, 12).

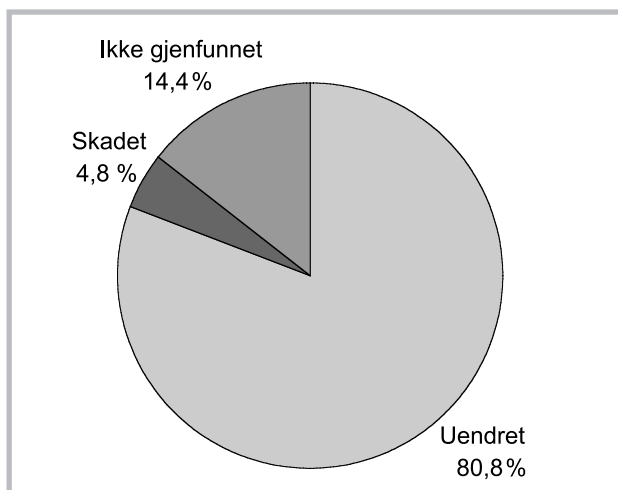
Blant de 336 som ikke har vært utsatt for tiltak er det imidlertid fem som er skjemet. De fleste av dem som er skjemet ligger i skog og er tildekket med kvist og greiner.

### 6.2 Areal og arealbruksendring

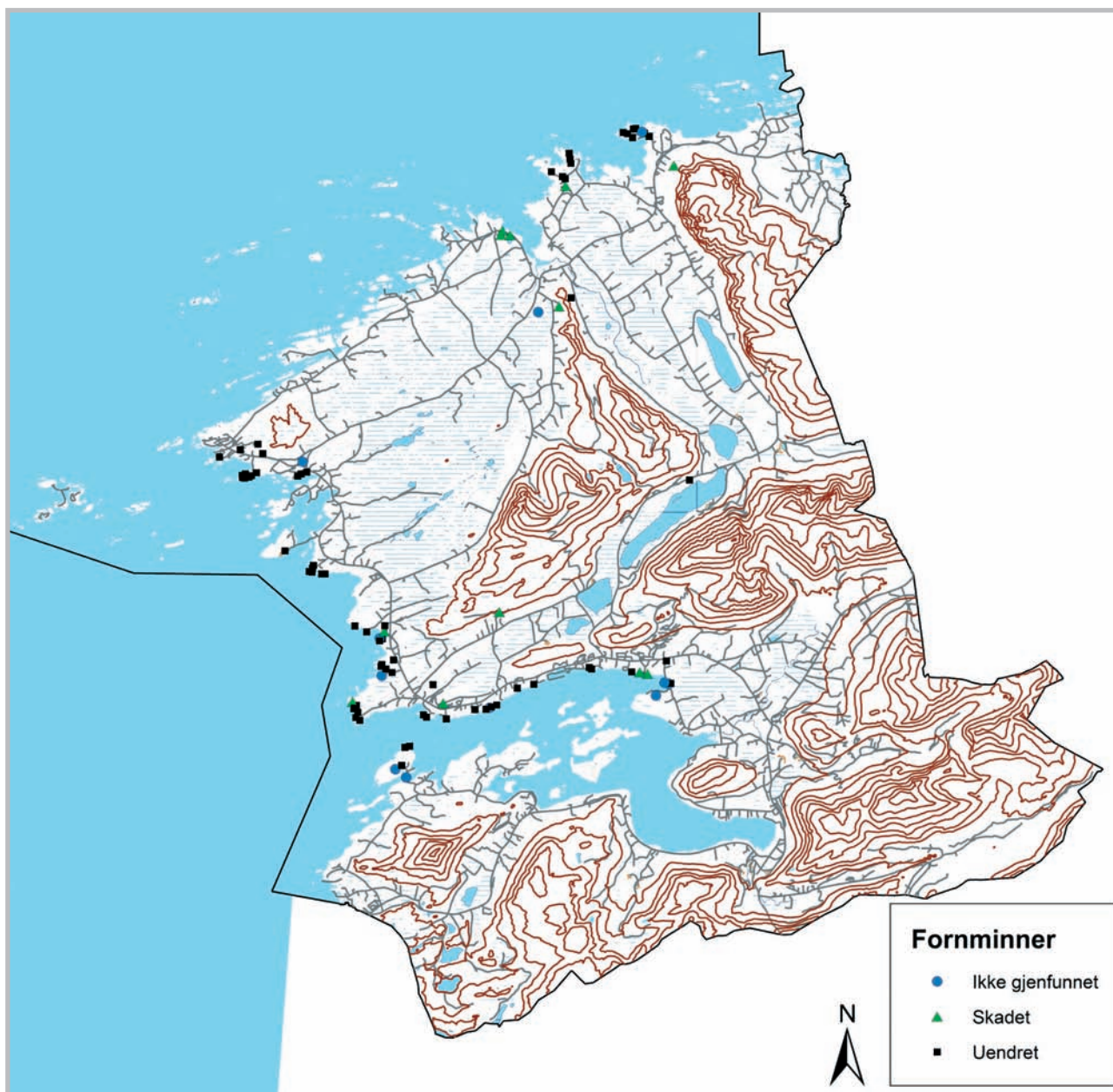
Det har vært ubetydelige endringer i bruk av arealene der fornminnene ligger etter registreringen i 1976. Arealbruken er definert ut fra teigbruken av området. Der som et fornminne ligger på et trebevokst svaberg i dyrket mark, vil arealbetegnelsen være "Dyrket". Som figur 13 viser, ligger mer enn halvparten av fornminnene i uproduktive områder som er betegnet marginalområder og myr. Innenfor betegnelsen marginalområde ligger også strandsonen og kategorien beite inkluderer også det som tidligere var dyrket. Bare 11 % ligger i

Figur 10. Tilstand for de registrerte fornminnene pr. 2006.

Kommune	Samlet antall	Periode	Uendret	Skadet	Ikke gjenfunnet
Fræna	416	200-2006	336 (80,8%)	20 (4,8%)	60 (14,4%)



Figur 11. Tilstand for de registrerte fornminnene pr. 2006.



**Figur 12.** Kartet viser kontrollerte forminner i Fræna. Hvert felt kan omfatte flere forminner. Felt der minst ett forminne er skadet eller ikke gjenfunnet er markert som skadet eller ikke gjenfunnet på dette kartet.

**Figur 13.** Arealbruk på områdene der de 416 forminnene er anlagt.

	Dyrket	Beite	Skog	Skog, produktiv	Tun/hage/park	Myr	Randvegetasjon	Marginalområde
Areal 2006	10 (2,4%)	36 (8,7%)	57 (13,7%)	59 (14,2%)	11 (2,6%)	61 (14,7%)	10 (2,4%)	172 (41,3%)

dyrket eller tidligere dyrket mark og på beiteområder. I alt 14 % ligger i produktiv skog, og dette er hovedsakelig områder der det er plantet sitkagran noe som gjør gravminnene nokså utilgjengelige. De områdene som er mest gjengrodde er bevokst med bjerk og vier, og 14 % av forminnene ligger på slike arealer. Det var på

mark innen denne arealkategorien at de fleste av dem som ikke kunne gjenfinnes ligger.

### 6.3 Fornminner som er berørt av tiltak i perioden 2000-2006

#### Skadete fornminner

Dette omfatter tiltak som har ført til at selve fornminnet er skadet eller at det er utført inngrep i sikringssonen rundt fornminnet. Undersøkelsen viser at 20 fornminner er skadet i tiden etter at de var kontrollregistrert i 2000.

#### Tiltak i fornminnet eller i sikringssonen

Ulovlige tiltak i fornminnet omfatter alle typer inngrep som er egnet til å skade, flytte, forandre eller på annen måte utilbørlig skjemme automatisk fredete kulturminner (jfr. Kulturminneloven §3). Ulovlige tiltak i sikringssonen omfatter alle typer inngrep som er utført innenfor fem meter av fornminnets synlige ytterkant (jfr. Kulturminnelovens §6). Blant de skadete er to steinalderlokaliteter, 17 gravrøyser og en åkerreine. Av disse var alle påført skade tidligere og ytterligere skade var påført etter kontrollen i 2000. Avflatede gravhauger er her regnet som uskadete.

#### Ikke gjenfunnet

Fornminnene som ikke ble gjenfunnet ligger først og fremst i skogsområder. Blant disse er et felt med 12 røyser som ligger i skog og et annet felt med 26 grav-

røyser der bare to ble funnet igjen. Alle disse var små, og uten tvil kan vi si at de ligger i området der de er registrert, men lyng og småbusker gjør det umulig å se dem. Dersom all vegetasjon fjernes, vil man nok finne dem igjen.

### 6.4 Tiltak som har forårsaket skade eller fjerning av fornminner i perioden 2000-2006

Ved kontrollen ble det lagt vekt på å finne årsakene til at fornminnene var fjernet eller skadet (Figur 14). Betegnelsene for skade- og tapsårsaker følger terminologien i "NS 9450 Automatisk fredete kulturminner. Registrering av tap og skade. Norsk Standard 1. utgave".

#### Jordbruksskade

Skader som kan oppstå som følge av blant annet pløying, dyrking, nydyrking, tildekking, planering, deponering av masse, husdyrhold, opparbeidelse av landbruks- og adkomstveier og lignende. I Fræna var åtte fornminner skadet som følge av jordbruksaktiviteter (Figur 15).

Figur 14. Antall skadete fornminner fordelt på skadeårsak. Totalantallet er 20.

Kommune	Tidsrom	Jordbruk	Naturskade	Bygg,vei	Hus, friluft	Sammensatt
Fræna	6 år	8	1	3	4	4



Figur 15. Gravrøys i beiteområde. Id-nr: 16772. Foto: Jan Brendalsmo, NIKU 2006.



**Figur 16.** Gravrøys ved havet markert med grave-maskin. Id-nr: 7393. Foto: Jan Brendalsmo, NIKU 2006.



**Figur 17.** Avfallsforbrenningsplass i gravrøys. I motsatt side av røysa er det tidligere bygd en garasje. Id-nr: 7385-5. Foto: Jan Brendalsmo, NIKU 2006.



**Figur 18.** Område med åkerreiner der veiutvidelse forårsaker erosjon. Populær hvileplass for sau. Id-nr: 8442. Foto: Jan Brendalsmo, NIKU 2006.

### Naturskade

Skader som skyldes naturlige årsaker som for eksempel rotvelt, flom, erosjon eller bygging av hi. I Fræna er ett fornminne skadet som følge av slike hendelser. Og i dette tilfellet var det bygd hi i et gravminne.

### Bygg- og anleggsvirksomhet, industri- og veiutbygging

Skader som oppstår i forbindelse med grøfter, vann- og avløpsledninger, tildekking (bl.a. i forbindelse med deponering av byggeavfall), innebygging, parkeringsplass, slitasje (kjørespør i forbindelse med maskinell virksomhet/snørydding), veianlegg, kraftledningsstolper, kraftledninger under vann og adkomstveier (også i forbindelse med midlertidige adkomstveier under byggeprosessen). I Fræna var to gravrøyser og en steinalderboplass skadet som følge av slike tiltak (Figur 16).

### Husbygging og friluftsskade

Skader som følge av bl.a. nybygging eller utvidelser av boliger, campingplasser, hytteanlegg, hageanlegg, bryggeanlegg, garasjer, uthus, veiplaneringer (adkomstveier). Fire fornminner var skadet i forbindelse med utviding eller nybygging av vei eller av arbeider utført i forbindelse med hageanlegg og tun.

### Sammensatte skadeårsaker

Skader hvor det er vanskelig å bestemme hvilke aktiviteter som har forårsaket skaden eller hvor det er flere skadeårsaker. To gravrøyser, en åkerreine og en steinalderboplass inngår i denne skadekategorien (Figur 17 og 18).

Ved kontroll av kulturminner er det som regel vanskelig å dokumentere når de ulike tiltakene som har ført til at kulturminner er skadet eller fjernet, har skjedd. Det er derfor ikke mulig å gi eksakte tall pr. år for hvor mange kulturminner som har vært berørt av tiltak. For at tallene skal ha utsagnsverdi og kunne brukes som sammenligningsmateriale i forbindelse med andre overvåkingsprosjekter, har vi laget et estimat som beregner gjennomsnittlige tall for årlige skader på fornminnene i Fræna (Figur 19).

## 6.5 Utviklingen 1976 - 2000 - 2006

I 2000, da den første kontrollregistreringen ble gjennomført, var det 445 enkeltminner som var registrert i 1976 som ble oppsøkt. Det viste seg da at 12 var blitt fjernet, 41 var blitt skadet mens ni ikke ble funnet igjen. I tillegg var det åtte med uklart vernestatus som ble oppsøkt. Alle de åtte sistnevnte ble bestemt til å være fra tiden etter 1536 (da er de ikke automatisk fredet) og skulle derfor ikke være med i neste kontroll. Alle disse var for øvrig uskadet. Tiden mellom registrering og kontroll var da 24 år, og det var vanskelig å finne ut når fornminnene var blitt fjernet eller skadet. En beregning av antall tapte fornminner viste da at tap pr. år var i gjennomsnitt 0,5 i antall mens antall skadete hvert år var 1,7. Jordbruket var den sektoren som hadde forårsaket at de fleste fornminnene var fjernet og skadet.

Ved undersøkelsen i 2006 var det de 416 fornminnene som ble gjenfunnet ved kontrollen i 2000 som ble oppsøkt. I denne perioden var det ingen fornminner som var blitt fjernet, men det var 20 som var blitt påført skader. Dette betyr at i gjennomsnitt skades 3,3 fornminner hvert år. Jordbruket er den sektoren som også i løpet av disse siste seks årene har forårsaket mest skade på fornminnebestanden. I denne sammenheng må det nevnes at de fleste fornminnene har en eller annen form for skade som er blitt påført dem i tidligere tider. I tillegg var det 60 fornminner som vi ikke greide å lokalisere nøyaktig fordi de var overgrodd av lyng og busker. Dette er et svært høyt antall, og det utgjør nærmere 15 % av den fornminnebestanden som vi skulle kontrollere og måle inn nøyaktig.

Det er svært positivt at ingen fornminner er fjernet i løpet av de siste seks årene. Imidlertid har antall skader på fornminnene økt i løpet av denne perioden.

Blant de gravrøysene som inngår i tallene for uendrete fornminner, befinner flere enn 100 seg i gravfeltet på Sandvikshagen. Disse røysene var ikke godt synlige, men kunne finnes igjen kun fordi det var laget et svært detaljert kart i 1973 som viste den innbyrdes plasseringen av

**Figur 19.** Gjennomsnittlige tall for årlig skade fordelt på skadeårsak gjennom seks år.

Kommune	Periode	Jordbruk	Naturskade	Bygg, vei	Hus, friluft	Sammensatt
Fræna	2000-2006	1,33 (0,32%)	0,17 (0,04%)	0,50 (0,12%)	0,67 (0,16%)	0,67 (0,16%)

## 7 Tendenser i trusselbildet

gravminnene. Ved hjelp av dette kunne vi lokalisere de steder der det var høyere og runde konsentrasjoner av stein under torva. Disse gravrøysene er nå innmålt, og det vil derfor være mulig å finne dem igjen dersom de skal undersøkes. Formidlings- og opplevelsesmessig har dette gravfeltet med den unike beliggenhet mellom stupbratt fjell og storhavet, liten verdi i dag fordi det er så gjenvekst (Figur 20, 21 og 22).

I de 16 kommunene som nå inngår i dette prosjektet der fornminnene skal oppsøkes hvert femte år, var det i utgangspunktet ca. 7300 fornminner som ble kontrollert. I tallene fra den første omgangen med kontrollregistreringer er det stor variasjon i tidsforløpet fra førstegangsregistrering til kontroll, fra ti til 32 år. Antall kontrollerte fornminner pr kommune varierte mellom 112 og 2850. Etter at første omdrev av kontrollen var avsluttet i 2004, viste tallene at i kontrollmassen ble det hvert år fjernet 26 fornminner mens 22 ble skadet. Et stort antall ble i tillegg ikke funnet igjen fordi de var nedgrodd av kratt og busker. Tallene er imidlertid noe vanskelig å bruke som sammenligningsgrunnlag fordi det ofte var lang tid mellom registrering og kontroll.

Når kontrollregistreringen nå er startet på et nytt omdrev med omtrent samme intervall mellom kontrollene, vil vi med større sikkerhet kunne være i stand til å sammenligne tallfestede størrelser for tap og skade. Ved hjelp av disse parameterne vil vi med større sannsynlighet kunne peke på utviklingstendenser og trusler som kulturvernmyndighetene står overfor.

Jordbruket er den sektoren som har forårsaket flest skader på fornminnene. Det er den samme tendensen som gjør seg gjeldende i landet forøvrig, og dette er den aktøren som forårsaker flest tap og skader innenfor kontrollkommunene. Imidlertid er det få av disse som ikke var skadet i forkant av undersøkelsene. I folks bevissthet ser det ut til at halve gravminner ikke blir tillagt den samme verdi som et uskadet gravminne. Mange av gravminnene, både hauger og røysar, er i tillegg både små og uanselige og oppfattes trolig ikke som noe man bør ta vare på. Undersøkelsene viser at skadete fornminner ødelegges mer og mer, inntil de til slutt er helt borte.

I Fræna ligger mer enn halvparten av fornminnene i uproduktive områder. Dette er områder der det vokser lyng, gress og busker. Disse områdene var tidligere attraktive beiteområder, men i dag er det svært lite av slik aktivitet. Totalt 60 fornminner, det vil si 14,4 % av de kontrollerte, ble ikke funnet igjen selv om området de ligger på er avmerket på kart. De fleste ligger i slike uproduktive områder. Gjengroing er et generelt problem på landsbasis, men prosentandelen av fornminner som ikke ble funnet igjen på grunn av dette, er den høyeste blant kontrollkommunene.



**Figur 20.** Bilde av gravfeltet på Sandvikshagen fra 1964. Gravfeltet sett fra veien. Plantefeltet med sitkagran kan anes omtrent midt på bildet. Bildet er tatt mot øst. Foto: Nils Parelius. NTNU Vitenskapsmuseet.



## 8 Konklusjon

Kontrollregistreringen i Fræna omfattet 416 fornminner. De fleste fornminnene er gravrøyser og mer enn halvparten ligger i uproduktive områder. Den første kontrollregistreringen av fornminnene i kommunen fant sted i 2000.

I løpet av disse seks årene er ingen fornminner fjernet, men 20 er har vært utsatt for inngrep i en eller annen form som har ført til at de er blitt skadet. Dette utgjør 4.8 % av det totale antall fornminner som ble oppsøkt.

Jordbruksaktiviteter er den sektoren som har forårsaket de fleste ødeleggelsene av fornminner. Mange av disse

fornminnene var imidlertid skadet allerede ved forrige kontroll.

Gjengroing er et generelt problem for fornminnene. I alt 60 enkeltminner ble ikke gjenfunnet ved vårt besøk.

Den største trusselen for fornminner som ligger i gårdsnære områder er at de gradvis påføres skader og til slutt blir helt borte. For de fornminner som ligger i uproduktive områder er det gjengroing som truer mest.



**Figur 21.** Gravfeltet på Sandvikshagen i 2006. Bildet er tatt mot vest og veien der bildet, figur 20, er tatt fra kan anes i venstre kant av bildet. Foto: Thomas Risan, NIKU 2006.



**Figur 22.** Del av gravfeltet på Sandvikshagen med gravrøyser i forgrunnen og plantefeltet avbildet på figur 20 i bakgrunnen. Bildet er tatt mot vest. Foto: Thomas Risan, NIKU 2006.



**Figur 23.** En ennå ikke gjengrodd gravrøys ved havet. Den er imidlertid bevokst med selvsådd sitkagran som kan bli opp mot 60 meter høye. ID-nr: 47840-1. Foto: Jan Brendalsmo, NIKU 2006.

## 9 Kilder

- Askeladden. Kulturminneregister. Riksantikvaren.
- Barlindhaug, Stine og Holm-Olsen, Inger Marie 2003: Fortidens minner i dagens landskap. Status for automatisk fredete kulturminner i Saltdal kommune, Nordland 2002. - NIKU Tema 2.
- Binns, Kari Støren 1998: Fortidens minner i dagens landskap. Status for automatisk fredete kulturminner i Trondheim kommune, Sør-Trøndelag 1997. - Trondheim, NINA\*NIKU - NIKU Oppdragsmelding 064: 1-24.
- Binns, Kari Støren 2000: Fortidens minner i dagens landskap. Status for automatisk fredete kulturminner i Grong kommune, Nord-Trøndelag 1999. - Oslo, NINA\*NIKU - NIKU Oppdragsmelding 096: 1-27.
- Binns, Kari Støren 2001: Fortidens minner i dagens landskap. Status for automatisk fredete kulturminner i Fræna kommune, Møre og Romsdal 2000. - Oslo, NINA\*NIKU - NIKU Publikasjoner 106: 1-27.
- Binns, Kari Støren 2003: Fortidens minner i dagens landskap. Status for automatisk fredete kulturminner i Skjåk kommune, Oppland 2002. - Oslo, NIKU Tema 4.
- Binns, Kari Støren 2004: Fortidens minner i dagens landskap. Status for automatisk fredete kulturminner i Bømlø kommune, Hordaland 2003. - Oslo, NIKU Tema 8.
- Fasteland, Arthur 1998: Fortidens minner i dagens landskap. Status for automatisk fredete kulturminner i Voss kommune, Hordaland i 1998. - Oslo, NINA\*NIKU - NIKU Oppdragsmelding 078: 1-17.
- Haavaldsen, Per 2000: Fortidens minner i dagens landskap. Status for automatisk fredete kulturminner i Gjesdal kommune, Rogaland 1999. - Oslo NINA\*NIKU - NIKU Oppdragsmelding 097: 1-19.
- Haavaldsen, Per 2003: Fortidens minner i dagens landskap. Status for automatisk fredete kulturminner i Sandnes kommune, Rogaland 2002. - Oslo, NIKU Tema 3.
- Holm-Olsen, Inger Marie 1998: Fortidens minner i dagens landskap. Status for automatisk fredete kulturminner i Tromsø kommune, Troms 1997. - Trondheim, NINA\*NIKU - NIKU Oppdragsmelding 068.
- Holm-Olsen, Inger Marie 2004: Fortidens minner i dagens landskap. Status for automatisk fredete kulturminner i Sortland kommune, Nordland 2003. Oslo, NIKU Tema 11.
- Holm-Olsen, Inger Marie 2006: Fortidens minner i dagens landskap. Status for automatisk fredete kulturminner i Tromsø kommune, Troms 2005. - Oslo, NIKU Tema 17.
- Lov om Kulturminner av 9. Juni 1978.
- Myrvold, Elin Rose 2001: Fortidens minner i dagens landskap. Status for automatisk fredete kulturminner i Guovdageainnu suohkan / Kautokeino kommune, Finnmark, 2000. - Oslo, NINA\*NIKU - NIKU Publikasjoner 105: 1-19.
- Norsk Standard: Automatisk fredete kulturminner - Registrering av tap og skade. NS 9450, 1.utgave oktober 2003
- Sollund, May-Liss Bøe 1997: Fortidens minner i dagens landskap. Status for automatisk fredete kulturminner i Fræna kommune, Møre og Romsdal 1997. - Trondheim, NINA\*NIKU - NIKU Oppdragsmelding 042: 1-30.
- Sollund, May-Liss Bøe 2001: Fortidens minner i dagens landskap. Status for automatisk fredete kulturminner i Nord-Aurdal kommune, Oppland 2000. - Oslo, NINA\*NIKU - NIKU Publikasjoner 107: 1-15
- Sollund, May-Liss Bøe 2004: Fortidens minner i dagens landskap. Status for automatisk fredete kulturminner i Horten kommune, Vestfold 2003. - Oslo, NIKU Tema 9.
- Sollund, May-Liss Bøe 2004: Fortidens minner i dagens landskap. Status for automatisk fredete kulturminner i Lillesand kommune, Aust-Agder 2003. - Oslo, NIKU Tema 10.
- Sollund, May-Liss Bøe 2005: Fortidens minner i dagens landskap. Status for automatisk fredete kulturminner i Sarpsborg kommune, Østfold 2004. - Oslo, NIKU Tema 13.
- Sollund, May-Liss Bøe 2006: Fortidens minner i dagens landskap. Status for automatisk fredete kulturminner i Skien kommune, Telemark 2005. - Oslo, NIKU Tema 15.
- Sollund, May-Liss Bøe 2006: Fortidens minner i dagens landskap. Status for automatisk fredete kulturminner i Grong kommune, Nord-Trøndelag 2005. - Oslo, NIKU Tema 16.
- St.meld.nr.21 (2004-2005) Regjeringens miljøvernpolitikk og rikets miljøtilstand. - Det kongelige miljøverndepartement.
- St.meld.nr 16 (2004-2005) Leve med kulturminner. - Det kongelige miljøverndepartement.
- [www.fræna.kommune.no](http://www.fræna.kommune.no) (lest 20.01.2007)

# Vedlegg

## Fræna kommune 2006.

### Forninner som er tapt/skadet/ikke gjenfunnet etter første kontrollregistrering i 2000.

Id	Kategori	Tilstand 2006	Endringsårsak 2006	Arealbruk 2006	Merknad 2006
67834-3	Gravrøys	Skadet	Bygg.anlegg	Marginalområde	Under etterlatt gravmaskin
7387-08	Gravrøys	Skadet	Bygg.anlegg	Tun/hage/park	Lyktestolpe
8441-1	Boplass	Skadet	Bygg.anlegg	Skog	Vei
18247-1	Røys	Ikke gjenfunnet		Marginalområde	Gjengrodd
18249-12	Gravrøys	Ikke gjenfunnet		Myr	Gjengrodd
18252-21	Røys	Ikke gjenfunnet		Skog	Gjengrodd
18252-22	Røys	Ikke gjenfunnet		Skog	Gjengrodd
18253-10	Gravrøys	Ikke gjenfunnet		Skog	Gjengrodd
26424-1	Røys	Ikke gjenfunnet		Marginalområde	Gjengrodd
36790-1	Gravrøys	Ikke gjenfunnet		Marginalområde	Gjengrodd
36790-2	Gravrøys	Ikke gjenfunnet		Marginalområde	Gjengrodd
36790-3	Gravrøys	Ikke gjenfunnet		Marginalområde	Gjengrodd
60284-123	Gravrøys	Ikke gjenfunnet		Marginalområde	Gjengrodd
60284-129	Gravrøys	Ikke gjenfunnet		Marginalområde	Gjengrodd
60284-25	Gravrøys	Ikke gjenfunnet		Marginalområde	Gjengrodd
60284-48	Gravrøys	Ikke gjenfunnet		Marginalområde	Gjengrodd
60284-53	Gravrøys	Ikke gjenfunnet		Marginalområde	Gjengrodd
60284-54	Gravrøys	Ikke gjenfunnet		Marginalområde	Gjengrodd
60284-63	Gravrøys	Ikke gjenfunnet		Marginalområde	Gjengrodd
60284-86	Gravrøys	Ikke gjenfunnet		Marginalområde	Gjengrodd
60284-87	Gravrøys	Ikke gjenfunnet		Marginalområde	Gjengrodd
60284-88	Gravrøys	Ikke gjenfunnet		Marginalområde	Gjengrodd
60284-91	Gravrøys	Ikke gjenfunnet		Marginalområde	Gjengrodd
60284-92	Gravrøys	Ikke gjenfunnet		Marginalområde	Gjengrodd
60284-93	Gravrøys	Ikke gjenfunnet		Marginalområde	Gjengrodd
60289-2	Gravrøys	Ikke gjenfunnet		Marginalområde	Gjengrodd
67835-01	Gravrøys	Ikke gjenfunnet		Skog; produkt	Gjengrodd
67835-02	Gravrøys	Ikke gjenfunnet		Skog; produkt	Gjengrodd
67835-03	Gravrøys	Ikke gjenfunnet		Skog; produkt	Gjengrodd
67835-04	Gravrøys	Ikke gjenfunnet		Skog; produkt	Gjengrodd
67835-05	Gravrøys	Ikke gjenfunnet		Skog; produkt	Gjengrodd
67835-06	Gravrøys	Ikke gjenfunnet		Skog; produkt	Gjengrodd
67835-07	Gravrøys	Ikke gjenfunnet		Skog; produkt	Gjengrodd
67835-08	Gravrøys	Ikke gjenfunnet		Skog; produkt	Gjengrodd
67835-09	Gravrøys	Ikke gjenfunnet		Skog; produkt	Gjengrodd
67835-10	Gravrøys	Ikke gjenfunnet		Skog; produkt	Gjengrodd
67835-11	Gravrøys	Ikke gjenfunnet		Skog; produkt	Gjengrodd
67835-12	Gravrøys	Ikke gjenfunnet		Skog; produkt	Gjengrodd
7388-01	Røys	Ikke gjenfunnet		Skog	Gjengrodd
7388-04	Gravrøys	Ikke gjenfunnet		Marginalområde	Gjengrodd
7388-05	Gravrøys	Ikke gjenfunnet		Marginalområde	Gjengrodd
7388-06	Gravrøys	Ikke gjenfunnet		Marginalområde	Gjengrodd
7388-07	Gravrøys	Ikke gjenfunnet		Marginalområde	Gjengrodd
7388-08	Gravrøys	Ikke gjenfunnet		Marginalområde	Gjengrodd
7388-09	Gravrøys	Ikke gjenfunnet		Marginalområde	Gjengrodd
7388-10	Gravrøys	Ikke gjenfunnet		Marginalområde	Gjengrodd
7388-11	Gravrøys	Ikke gjenfunnet		Marginalområde	Gjengrodd
7388-12	Gravrøys	Ikke gjenfunnet		Marginalområde	Gjengrodd
7388-13	Gravrøys	Ikke gjenfunnet		Marginalområde	Gjengrodd
7388-14	Gravrøys	Ikke gjenfunnet		Marginalområde	Gjengrodd
7388-15	Gravrøys	Ikke gjenfunnet		Marginalområde	Gjengrodd
7388-16	Gravrøys	Ikke gjenfunnet		Marginalområde	Gjengrodd
7388-17	Gravrøys	Ikke gjenfunnet		Marginalområde	Gjengrodd
7388-18	Gravrøys	Ikke gjenfunnet		Marginalområde	Gjengrodd
7388-19	Gravrøys	Ikke gjenfunnet		Marginalområde	Gjengrodd
7388-20	Gravrøys	Ikke gjenfunnet		Marginalområde	Gjengrodd
7388-21	Gravrøys	Ikke gjenfunnet		Marginalområde	Gjengrodd
7388-22	Gravrøys	Ikke gjenfunnet		Marginalområde	Gjengrodd
7388-23	Gravrøys	Ikke gjenfunnet		Marginalområde	Gjengrodd
7388-24	Gravrøys	Ikke gjenfunnet		Marginalområde	Gjengrodd
7388-25	Gravrøys	Ikke gjenfunnet		Marginalområde	Gjengrodd
7388-26	Gravrøys	Ikke gjenfunnet		Marginalområde	Gjengrodd
8439-1	Gravrøys	Ikke gjenfunnet		Myr	Gjengrodd
56123-1	Gravrøys	Skadet	Husbyggings- og friluftsskader	Tun/hage/park	Påfylt masse
56123-2	Gravrøys	Skadet	Husbyggings- og friluftsskader	Tun/hage/park	Grunne groper

Id	Kategori	Tilstand 2006	Endringsårsak 2006	Arealbruk 2006	Merknad 2006
60284-10	Gravrøys	Skadet	Husbyggings- og friluftsskader	Marginalområde	Sti
7387-29	Gravrøys	Skadet	Husbyggings- og friluftsskader	Marginalområde	Ny grop i ytterkant
16772-1	Gravrøys	Skadet	Jordbruksskader	Beitemark	Segment ødelagt
37791-1	Røys	Skadet	Jordbruksskader	Dyrket	Pløying
46385-3	Røys	Skadet	Jordbruksskader	Skog	Traktorveg
47840-1	Gravrøys	Skadet	Jordbruksskader	Beitemark	Dyretreåkk
47840-2	Gravrøys	Skadet	Jordbruksskader	Beitemark	Dyretreåkk
47840-3	Gravrøys	Skadet	Jordbruksskader	Beitemark	Dyretreåkk
47840-5	Gravrøys	Skadet	Jordbruksskader	Beitemark	Dyretreåkk
74450-1	Røys	Skadet	Jordbruksskader	Dyrket	Pløying
8442-1	Åkerrein	Skadet	Sammensatt	Beitemark	Dyretreåkk,vei,erosjon
60284-42	Gravrøys	Skadet	Natur	Skog; produkt	Skadet av dyr
37773-1	Boplass	Skadet	Sammensatt	Brakkland	Parkeringsplass
60283-01	Gravrøys	Skadet	Sammensatt	Marginalområde	En del stein lagt på
7387-05	Gravrøys	Skadet	Sammensatt	Marginalområde	Bålplass, garasje

# NIKU publikasjonsliste / Publications

pr. 28. mars 2007

Fra 2003 avslutter NIKU tidligere serier og etablerer to nye, NIKU Rapport og NIKU Tema. Tidligere serier er Fagrapporter, Temahefter, Oppdragsmeldinger, NIKU publikasjoner og Faktaark. F.o.m. 2001 er samtlige utgivelser tilgjengelig på [www.niku.no](http://www.niku.no) som pdf-filer.

Kontaktadresse / Publications can be bought from:

NIKU  
Postboks 736 Sentrum, N-0105 Oslo  
Tlf./Tel.: (+47) 23 35 50 00  
Faks/Fax: (+47) 23 35 50 01  
E-mail: [kirsti.e.sundet@niku.no](mailto:kirsti.e.sundet@niku.no)

## NIKU Rapport

**1** Bergstadens Ziir; Røros kirke. Tilstand og tiltak. *Brønne, J. 2003. 97 s.*

**2** «Intet forandrer seg så ofte som fortiden». Om krusifiksene i Ringebu stavkirke. *Stein, M., Bronken, I. A., Nyhlén, T., Strandskogen, K. og E. S. Tveit. 2003. 114 s.*

**3** Den bemalte og forgylte kalvariegruppen fra 1100-tallet i Urnes stavkirke. Konservering 2001-2003. *Frøysaker, T. 2003. 89 s.*

**4** Samiske Kirkegårder. Registrering av automatisk freda samiske kirkegårder i Nord Troms og Finnmark. *Svestad A. og S. Barlindhaug. 2003. 15 s.*

**5** Alterskapet i Grip stavkirke. Et 1700-talls alterskap fra middelalderen. Konservering 2001-2003. *Olstad, T.M. 2003. 59 s.*

**6** Hamar Cathedral ruin. Archaeological investigations 1996-1998. *S. Reed, 2004. 244s.*

**7** Samiske urgraver. Statusrapport med forslag til miljøovervåkingsprogram. *E. R. Myrvoll, 2005. 135s.*

**8** Lysekroner frå Nøstetangen glasverk. Dokumentasjon, sikring og konservering. *A. Bjørke, 2006. 54s.*

**9** Evaluering av digitale dokumentasjonssystemer for arkeologiske utgravninger. *Molaug, P B., Petersén, A., Risan, T., 2006. 19 s.*

**10** Kulturminneforvaltningens og planarbeidets historie på Røros. "Kulturarv og verdiskaping. Økonomiske virkninger av kulturarven på Røros". Arbeidspakke 1. *Andersen, S. og Brønne, J. 2006. 89. s.*

**11** Ikonene i St. Georgs kapell, Neiden, Sør-Varanger kommune. Kontekst, motiver, teknikk og restaurering. *Norsted, T., 2006. 71 s.*

**12** Landskap og historie-GIS. Historisk landskapsanalyse i Vestre Slidre, Oppland. *Guttormsen, T. S., 2007. 43 s.*

**13** Konservering av Peter Reimers' altermalerier i Valle kirke, Lindesnes kommune i Vest-Agder. *Ford, T.-O. og Frøysaker T. 30 s.*

**14.** Samiske kirkegårder. Registrering av automatisk freda samiske kirkegårder i Finnmark, Troms og Nordland. *E. R. Myrvoll. 2007. 36 s.*

**15** Kulturarv som kapital. En analyse av kulturarvskapitalens diversitet på Røros som et grunnlag for tenkning om verdiskaping. Delprosjekt 5 i forskerprosjektet "Verdiskaping Røros". *T. S. Guttormsen, & K. Fageraas. 2007. 105 s + vedlegg.*

**16** Konservering av kirkeskip. Bønsnes kirke, Hole kommune i Buskerud. *Smith, H. 2007. 23 s.*

## NIKU Tema

**1** Fortidens minner i dagens landskap. Status for automatisk fredete kulturminner i Eidskog kommune, Hedmark 2002. *Sollund, M.-L. 2003. 20 s.*

**2** Fortidens minner i dagens landskap. Status for automatisk fredete kulturminner i Saltdal kommune, Nordland 2002. *Barlindhaug, S. og Holm-Olsen, I.M. 2003. 22 s.*

**3** Fortidens minner i dagens landskap. Status for automatisk fredete kulturminner i Sandnes kommune, Rogaland 2002. *Haa-valdsen, P. 2003. 16 s.*

**4** Fortidens minner i dagens landskap. Status for automatisk fredete kulturminner i Skjåk kommune, Oppland 2002. *Binns, K.S. 2003. 22 s.*

**5** NIKU strategiske instituttprogram 2001-2006. Verneideologi. NIKU-seminar 4. februar og 25. april 2002. *Seip, E. (red.) 2003. 77 s.*

**6** Bevaring av samlingane ved fem statlege museer. Undersøkingar utført for Riksrevisjonen *Bjørke, A. 2003. 95 s.*

**7** På vandring i fortiden. Mennesker og landskap i Gråfjell gjennom 10 000 år. *Amundsen, H. R., Risbøl, O. & K. Skare (red.) 2003. 112 s.*

**8** Fortidens minner i dagens landskap. Status for automatisk fredete kulturminner i Bømlo kommune, Hordaland, 2003. *Binns, K.S. 2004. 20 s.*

**9** Fortidens minner i dagens landskap. Status for automatisk fredete kulturminner i Horten kommune, Vestfold 2003. *Sollund, M.-L. 2004. 17 s.*

**10** Fortidens minner i dagens landskap. Status for automatisk fredete kulturminner i Lillesand kommune, Austagder 2003. *Sollund, M.-L. 2004. 20 s.*

**11** Fortidens minner i dagens landskap. Status for automatisk fredete kulturminner i Sortland kommune, Nordland, 2003. *Holm-Olsen, I.M.. 2004. 17 s.*

**12** Landskap under press – Urbanisering og kulturminnevern. En studie med eksempler fra Nannestad og Stavanger. *Swensen, G., Jerp-åsen, G., Skogheim, R., Saglie, I.-L. og T.S. Guttormsen. 2004. 95 s.*

**13** Fortidens minner i dagens landskap. Status for automatisk fredete kulturminner i Sarpsborg kommune, Østfold 2004. *Sollund, M.-L. 2005. 28 s.*

**14** Strategisk instituttprogram 2001-2005: Landskapet som kulturminne. Fra vernesone til risikosone. Studier av middelalderbyene Bergen og Tønsbergs randsoner. *S. W. Nordeide (red.) 2005. 75 s.*

**15** Fortidens minner i dagens landskap. Status for automatisk fredete kulturminner i Skien kommune, Telemark, 2005. *Sollund, M.-L. 2006. 24 s.*

**16** Fortidens minner i dagens landskap. Status for automatisk fredete kulturminner i Grong kommune, Nord-Trøndelag, 2005. *Sollund, M.-L. 2006. 26 s.*

**17** Fortidens minner i dagens landskap. Status for automatisk fredete kulturminner i Tromsø kommune, Troms, 2005. *Holm-Olsen, I.M. 2006. 22 s.*

**18** Kultur – minner og miljøer. Strategiske instituttprogrammer 2001-2005. *Red. Egenberg I.M., Skar B. og Swensen, G. 2006. 354 s.*

## Annet

Kulturminner – en ressurs i tiden (Jubileumbok – NIKU 10 år). *Red. Paludan-Müller, C. og Gundhus, G. 2005. 184 s.*