

Norsk institutt for kulturminneforskning

Fortidens minner i dagens landskap

Status for automatisk fredete kulturminner i Trondheim kommune,
Sør-Trøndelag 2010

May-Liss Bøe Sollund

Norsk institutt for kulturminneforskning

NIKU ble etablert 1. september 1994 som del av Stiftelsen for naturforskning og kulturminneforskning, NINA•NIKU. Fra 1. januar 2003 er instituttet en selvstendig stiftelse og del av det nyopprettede aksjeselskapet Miljøalliansen som består av seks forskningsinstitutter og representerer en betydelig spesial- og tverrfaglig kompetanse til beste for norsk og internasjonal miljøforskning.

NIKU skal være et nasjonalt og internasjonalt kompetansesenter innen anvendt kulturminneforskning. Vår oppdragsvirksomhet er rettet mot så vel kulturminneforvaltningen som andre relevante brukere i samfunnet, både offentlige og private. Instituttet utfører forskning og oppdrag innen følgende områder:

- Arkeologi i middelalderbyene
- Arkeologiske registreringer og overvåkinger
- Bygningsundersøkelser
- Fargeundersøkelser (bygninger)
- Humanosteologi
- Konservering og restaurering
- Landskap og kulturminner
- Landskapsanalyser og konsekvensutredninger for kulturminner i samband med naturinngrep og arealendringer
- Miljøovervåking
- Oppmålinger
- Registrering av kulturminner

De største oppdragsgiverne er, i tillegg til Miljøverndepartementet og Norges forskningsråd, Riksantikvaren, Kirke-, utdannings- og forskningsdepartementet og andre offentlige institusjoner og bedrifter (Statsbygg, Forsvaret ol.).

NIKU har sitt hovedkontor i Oslo og distriktskontorer i Bergen, Oslo (Gamlebyen), Tromsø, Trondheim og Tønsberg.

Publikasjoner

Som selvstendig stiftelse har vi valgt å avslutte tidligere serier og etablerer fra 2003 to nye serier som hver nummereres fra 1 og oppover.

- NIKU Rapport er den rapportering som overleveres oppdragsgiver etter fullført prosjekt. Serien kan ha begrenset opplag og distribusjon.
- NIKU Tema omfatter det vide spekter av kulturminnefaglige områder som instituttet arbeider med og henvender seg i hovedsak til forsknings- og fagmiljøer samt forvaltning.

Sollund, M.-L. B. 2011. Fortidens minner i dagens landskap. Status for automatisk fredete kulturminner i Trondheim kommune, Sør-Trøndelag 2010. – NIKU Tema 36, 28 sider.

Oslo, mars 2011

NIKU Tema 36

ISSN 1503-4909

ISBN 978-82-8101-094-9 (elektronisk)

ISBN 978-82-8101-095-6 (trykt)

Rettighetshaver ©: Stiftelsen Norsk institutt for kulturminneforskning, NIKU

Publikasjonen kan siteres fritt med kildeangivelse

Grafisk produksjon:

www.verapahle.no

Opplag: 200

Trykk: www.fladby.no

Trykt på miljøpapir

Prosjekt nr.:1563466

Oppdragsgiver: Riksantikvaren

Tilgjengelighet: Åpen

Ansvarlig signatur: Kari Charlotte Larsen



Sammendrag

Sollund, May-Liss Bøe, 2011. Fortidens minner i dagens landskap. Status for automatisk fredete kulturminner i Trondheim kommune, Sør-Trøndelag 2010. NIKU Tema 36, 28 sider.

I denne rapporten beskrives omfanget av tap, samt skadene som er påført de automatisk fredete kulturminnene (fornminnene) i Trondheim kommune, Sør-Trøndelag i perioden 2005-2010.

Kulturminnene i Trondheim kommune ble første gang registrert og kartfestet i 1965 i forbindelse med utarbeiding av Økonomisk kartverk for kommunen. I 1997 ble disse fornminnene oppsøkt på nytt og det ble da utarbeidet en oversikt over fornminnenes tilstand og de endringer som hadde skjedd i løpet av de 32 årene som var gått mellom registrering og kontroll. Fornminnene ble igjen kontrollert i 2005. Også da ble det utarbeidet en oversikt over tilstand og endringer. Ved denne kontrollen ble alle enkeltminner målt inn ved hjelp av GPS og alle data ble lagt inn i kulturminnedatabasen Askeladden.

Undersøkelsen i 2010 er således den tredje kontrollen som blir foretatt av fornminnene i Trondheim. På samme måte som tidligere er fornminnenes tilstand og endringer registrert. Det er også identifisert hvilke typer tiltak som har forårsaket skader og tap. Resultatet av årets undersøkelse som omfatter 167 fornminner viser at i løpet av de siste fem årene er ett av fornminnene fjernet mens 20 andre er skadet. Det er virksomhet i forbindelse med husbygging og fritidsaktiviteter som står for de fleste skadene og det ene tapet. Dette var også den aktiviteten som hadde forårsaket mest ødeleggelse i periodene 1965-1997 og 1997-2005. Den største trusselen for fornminnene i Trondheim vil trolig også i fremtiden være husbygging og fritidsaktiviteter fordi svært mange av fornminnene ligger i tilknytning til bolig- og hytteområder.

Oppdraget er utført på bestilling av Riksantikvaren som ønsker en kartlegging av årsakene til at den registrerte kulturminnebestanden desimeres.

EMNEORD: kulturminne – fredet – overvåkning – desimering – kontroll – tap – skade – tilstand – Trondheim – Sør-Trøndelag

Abstract

Sollund, May-Liss Bøe, 2011. Prehistoric sites and monuments in present-day landscape. A report on the state of preservation of protected monuments in the municipality of Trondheim in Sør-Trøndelag County, anno 2010. NIKU Tema 36, 28 pages. In Norwegian.

This report describes the nature of the damage inflicted on protected ancient sites and monuments in Trondheim, Sør-Trøndelag County, between 2005 and 2010. Monuments in the area were originally surveyed and described in 1965 in connection with the publication of the Norwegian Land Use Maps for Trondheim municipality. An initial control survey was undertaken in 1997, with follow-up control surveys in 2005 and 2010; in the latest survey, all the archaeological objects were pinpointed by means of GPS, and all the recorded data has been entered into Askeladden, Norway's National Sites and Monuments Register. Combining the four sets of information makes it possible to produce a comprehensive assessment of how the sites and monuments have fared in the course of these periods.

All three control surveys had the same objectives: to survey the exact position of each individual archaeological object; to record the condition of each surveyed object; to map the specific land-use type in which each object is located; and to identify the specific activities that had caused damage to or removal of any of the 167 surveyed objects. The survey findings revealed that in the five years since the previous survey only one object had been removed, while 20 had suffered some kind of damage. Most of the damage, together with the single case of removal, was inflicted by developments for housing and outdoor pursuits – as was also found to be the case in the periods 1965-1997 and 1997-2005. It is likely that such developments will continue to pose the main future threat to the municipality's archaeological sites and monuments, since very many are situated close to residential areas.

KEYWORDS: cultural heritage site – protected – monitoring – survey – control – loss – damage – condition – Trondheim – Sør-Trøndelag

Innhold

Sammendrag	3
Abstract	3
Forord	5
1 Innledning	5
2 Bakgrunn	5
3 Hovedresultater	6
4 Presentasjon av området	7
4.1 Trondheim kommune, Sør-Trøndelag	7
4.2 Omfanget av tidligere registreringer	7
5 Kvalitetsvurdering av tidligere registreringer	12
6 Resultat av kontrollen	12
6.1 Tilstandsendring i perioden 2005–2010	12
6.2 Areal og arealbruksendring	15
6.3 Fornminner som er berørt av tiltak i perioden 2005–2010	16
6.4 Tiltak som har forårsaket skade eller fjerning av fornminner i perioden 2005–2010	16
6.5 Utviklingen 1965–1997–2005–2010 (figur 27 og 28)	21
7 Tendenser i trusselbildet	23
8 Konklusjon	24
9 Kilder	24
10 Vedlegg	25

Forord

Periodiske kontrollregistreringer av tap og skade er ledd i Riksantikvarens overvåkning av automatisk fredete kulturminner. Kontrollarbeidet i Trondheim kommune, Sør-Trøndelag ble utført i juni 2010. Arbeidet ble gjennomført av prosjektleder, May-Liss Bøe Sollund arkeolog ved NIKU. Jan Brendalsmo, Thomas Risan og Anneli Nesbakken, arkeologer ved NIKU, har deltatt i feltarbeidet. Rory Dunlop, NIKU, har kvalitetsvurdert rapporten. De takkes.

Oslo, mars 2011 May-Liss Bøe Sollund

Fornminnene i Norge har vært underlagt juridisk vern helt siden 13. Juni 1905 da "Lov om Fredning og Bevaring af Fortidslevninger" ble vedtatt. Denne loven er senere endret og revidert, senest i 2003, i takt med endringer i samfunnet og erkjennelsen av nye fornminnetyper. Bakgrunnen for fredningsloven av 1905 var først og fremst å beskytte gjenstandsmaterialet i fornminnene mot ufaglig utgravning. Senere er fornminnene som landskapselement blitt viktigere, og dette kommer også frem i kulturminneloven av 1978 § 19, der det slås fast at departementet kan frede et område rundt selve fornminnet så langt det er nødvendig for å bevare virkningen av det i landskapet. Likevel har utbygging og nydyrking gjennom tidene ført til at svært mange fornminner er skadet eller fjernet, og dette har også i stor grad skjedd etter 1905.

Bakgrunn

Undersøkelsen er utført av NIKU etter bestilling fra Riksantikvaren. Prosjektet "Kontrollregistrering av automatisk fredede kulturminner (fornminner)" ble igangsatt i 1997 med fokus på desimeringshastigheten for automatisk fredete kulturminner. Fra 2001 har prosjektet vært en del av Riksantikvarens miljøovervåkningsvirksomhet. Formålet med overvåkningsprosjektet er å skaffe oversikt over utviklingen for tap av og skade på kulturminnene, og å finne fram til årsakene for tap og skader. I overvåkningsprogrammet overvåkes i alt 16 kommuner over en tidsperiode på fem år. Første omdrev av kontrollregistreringen ble avsluttet i 2004. Da var alle de 16 kommunene kontrollregistrert for første gang.

I 2005 startet så arbeidet med 2. omgang kontrollregistreringer. Det ble avsluttet i 2009. I 2010 ble arbeidet med tredje omdrev av kontrollene satt i gang i kommunene Grong i Nord-Trøndelag, Skien i Telemark, Trondheim i Sør-Trøndelag og Tromsø i Troms.

Resultatmaterialet fra overvåkningsprogrammet brukes til rapportering til det miljøvernpolitiske resultatområdet, Bevaring og bruk av kulturminner. Følgende nøkkeltall inngår under dette: Periodevis tap og skade, og årsaksforhold i utvalgte lokaliteter over og under vann; Delen av registrerte arkeologiske kulturminne uten nye skader. (St.meld. nr 16 2004-2005).

Kontrollregistreringen gjennomføres etter Norsk Standard, NS 9450: 2003, Automatisk fredete kulturminner - Registrering av tap og skade.

Kontrollkommunene omfatter: Skien, Telemark; Trondheim, Sør-Trøndelag; Tromsø, Troms; Grong, Nord-Trøndelag; Nord-Aurdal, Oppland; Fræna, Møre og Romsdal; Kautokeino, Finnmark; Eidskog, Hedmark; Saltdal, Nordland; Sandnes, Rogaland; Skjåk, Oppland; Bømlo, Hordaland; Horten, Vestfold; Lillesand, Aust-Agder; Sortland, Nordland; Sarpsborg, Østfold. Det er publisert rapporter for alle kontrollregistreringene. Alle rapportene er tilgjengelige og kan lastes ned som pdf-filer fra www.niku.no. For resultatene etter første omdrev av kontrollen er det publisert en artikkel i Viking 2008 (Sollund 2008).

Hovedresultater

Kontrollregistreringen i 2010 omfattet kommunene Trondheim i Sør-Trøndelag, Grong i Nord-Trøndelag, Skien i Telemark og Tromsø i Troms (figur 1). Resultatet for første omdrev av den tredje kontrollregistreringsrunde er som følger (figur 2).

Skien, Telemark: Kontroll av 570 fornminner, registrert i 1970, kontrollert i 1997 og 2005.

Trondheim, Sør-Trøndelag: Kontroll av 167 fornminner, registrert i 1965, kontrollert i 1997 og 2005.

Grong, Nord-Trøndelag: Kontroll av 373 fornminner, registrert i 1972, kontrollert i 1999 og 2005.

Tromsø, Troms: Kontroll av 195 fornminner, registrert i 1968, kontrollert i 1995 og 2005.



Figur 2.

Gjennomsnitt for årlig tap og skade på fornminner i kommunen, kontrollregistrert i 2010

Sum pr år tap og skade, gjennomsnitt

Kommune	Periode	Prosent
Skien	2005-2010	0,67
Grong	2005-2010	1,44
Trondheim	2005-2010	2,52
Tromsø	2005-2010	1,44

Tap pr år, gjennomsnitt

Kommune	Periode	Antall	Prosent
Skien	2005-2010	0	0
Grong	2005-2010	0,2	0,05
Trondheim	2005-2010	0,2	0,12
Tromsø	2005-2010	0,4	0,21

Skade pr år, gjennomsnitt

Kommune	Periode	Antall	Prosent
Skien	2005-2010	3,8	0,67
Grong	2005-2010	5,2	1,39
Trondheim	2005-2010	4,0	2,40
Tromsø	2005-2010	2,4	1,23

4. Presentasjon av området

4.1 Trondheim kommune, Sør-Trøndelag

Trondheim kommune hadde ved årsskiftet 2009/2010 et innbyggertall på 170 936. Det har vært stor økning i folketallet siden 1999 da den første kontrollen av kulturminner fant sted, og ikke mindre enn 15 000 har kommet til siden forrige kontrollregistrering i 2005. 95 % av innbyggerne bor i det som betegnes som tettbygde strøk. Av kommunens arbeidsaktive befolkning i 2009 var 0,6 % sysselsatt i primærnæringene jordbruk/skogbruk/fiske, 15 % var ansatt i sekundærnæringer, mens 84,2 % arbeidet i tertiærnæringer. Det er en liten nedgang i sektoren primærnæring, men en stor nedgang på nesten 10 % blant dem som var ansatt i sekundærnæringene. (<http://www.ssb.no/kommuner>)

4.2 Tidligere registreringer

Den første systematiske registreringen av kulturminner i Trondheim kommune ble utført i forbindelse med konstruksjonen av Det økonomisk kartverk (ØK) for kommunen i 1965. Det ble da registrert 200 enkeltminner innenfor de kategoriene som den gang ble regnet som automatisk fredet. Dette var disse lokalitetene som kom med på kartene og var markert med R (rune-R) på ØK-kartene.

Kontrollregistreringene i Trondheim er utført i tre etapper og det har vært tre forskjellige prosjektledere som har organisert arbeidet. Kontrollene er utført på forskjellig måte og med ulike dataverktøy til disposisjon. Da den første kontrollen ble utført i 1997, var det ikke mulig å måle inn dataene nøyaktig med GPS. Trondheim var blant de første kommunene som ble kontrollert på denne måten og det fantes heller ikke et standardisert begrepsapparat for rapportering. Kari Støren Binns (Binns 1998) tok utgangspunkt i ØK-kartene som var produsert for kommunen og kontrollerte kun de fornminnene som var merket med R på kartet, med unntak av fire enkeltminner. Videre måtte hun benytte papirutskrifter fra Fornminneregisteret (den tids Kulturminneregister) der fornminner innenfor den

enkelte lokalitet ble beskrevet, men ikke avmerket som enkeltminner på kart. I publikasjonen fra denne kontrollen har hun et vedlegg der alle kontrollerte enkeltminner beskrives i henhold til tilstand, tiltak og arealbruk ved fornminnet.

Kontrollen i 2005 ble utført av Sør-Trøndelag fylkeskommune ved prosjektleder Rut Helene Langebrekke Nilsen. Hun kontrollerte alle registrerte og synlige automatisk fredete kulturminner med status Automatisk fredet samt de som hadde status som uavklart. Da denne kontrollen foregikk var utviklingen innen digitale system godt utviklet og alle enkeltminner ble digitalisert som flater og lagt inn i Askeladden (dagens Kulturminneregister) med egen enkeltminne-ID. Tilstandsdata for det enkelte objekt ble lagt inn i Askeladden, men det ble også laget et vedlegg til rapporten der alle kontrollerte enkeltminner beskrives i henhold til status og tiltak og sammenholdes med opplysningene fra den første kontrollen (Nilsen 2006).

I forbindelse med denne kontrollen ble det oppdaget en del feil som var gjort i forbindelse med den første kontrollen, blant annet at en gravrøys som var rapportert som fjernet skulle vært rapportert som skadet. Ett gravfelt med fem hauger hadde blitt utelatt da Kartverket digitaliserte alle kulturminner i Trondheim. Ut fra kart i topografisk arkiv ble dette feltet digitalisert før feltarbeidet i 2010.

I 1997 ble det foretatt kontroll av 196 av disse fornminnene. I 2005 ble kontrollen utført av Sør-Trøndelag fylkeskommune og det ble da kontrollert 201 fornminner. Ved kontrollen i 2010 valgte vi, i samråd med Riksantikvaren, å ta utgangspunkt i de 196 fornminnene som var med i den første kontrollrunden og oppsøke de som fremdeles var igjen av disse. Hele kontrollgruppen i Trondheim kommune fra ØK-registreringen i 1965 og til den tredje kontrollen i 2010 inkluderer dermed 196 fornminner.

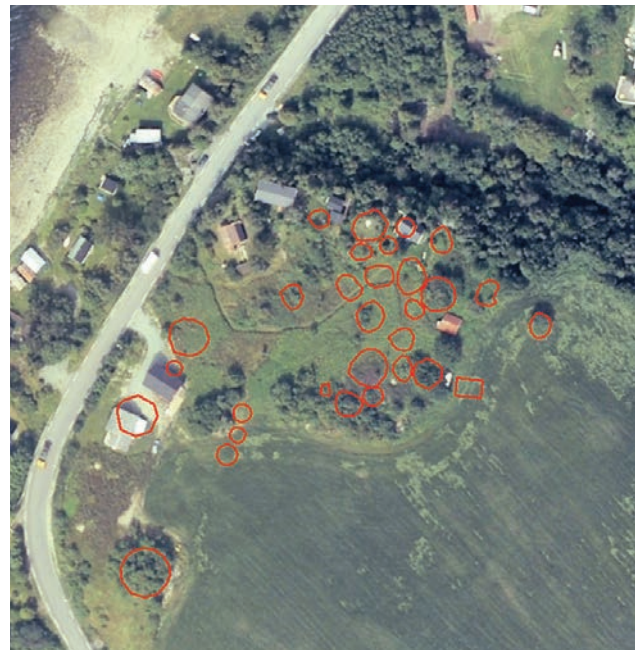


Figur 3. Bygdeborgen på Høgstenen, id 73050, og middelalderkirken på Byneset, id 83980. Foto: Jan Brendalsmo, NIKU 2010.

Fornminnene i Trondheim som er i kontrollgruppen består hovedsakelig av gravminner slik som gravhauger, gravrøyser og bautasteiner. Det inngår imidlertid også en borgruin, to veifar og en bygdeborg (figur 3).

Det største gravfeltet som er registrert i Trondheim kommune ligger på Plassbakken på By (figur 4) og har bestått av mer enn 30 gravminner. 29 av disse ble registrert ved ØK-registreringen i 1965, og gravminnene hadde en diameter fra fire til 17 meter mens høyden varierte fra 0,2-2,5 meter. I dag er dette feltet veldig redusert, og seks av haugene er fjernet siden registreringen. Av de øvrige har 17 vært utsatt for inngrep eller de er brukt som lagringsplass for skrot. Feltet har en flott beliggenhet med utsikt over Trondheimsfjorden og har i følge lokalkjente hjemmelsmenn vært mye større

Figur 4. Gravhaugene på Plassbakken på By, id 66945, slik de ble registrert i 1965. Norge i bilder som bakgrunn for de digitale avmerkningene i kulturminnebasen Askeladden. Avmerkningene er laget av Sør-Trøndelag fylkeskommune på grunnlag av skissen fra 1965.





Figur 5. Gravfeltet på Digre vestre, id 45904, som ligger på et beite. Foto: Jan Brendalsmo, NIKU 2010.

enn det som ble registrert i 1965. Det er gjort et gjenstandsfunn på dette feltet – en spydspiss som er datert til yngre jernalder.

31 gravfelt inngår i kontrollen. Disse omfatter foruten gravfeltet på By også det nest største feltet med 10 gravhauger, to gravrøyser og en bauta. Dette feltet ligger på Digre vestre, på et område som i dag er beite (figur 5).

Et annet stort gravfelt med 10 gravhauger og en gammel ferdselsvei lå på gården Liens grunn. Det lå på en morenerygg som ble brukt som beite. Det gikk tapt i tiden mellom 1965 og 1997 da området ble tatt i bruk som massetak for grustaking.



Figur 6. Gravminner som ligger på beiteområde, id 55613-5, -6, på gården Haugen. Foto: Anneli Nesbakken, NIKU 2010.

De øvrige feltene består av to til fem hauger. Noen av disse ligger i beiteområder der vegetasjonene blir holdt nede slik at gravminnene kommer til sin rett (figur 6), mens andre ligger i skogen (figur 7). Når vegetasjonen holdes nede blir områdene langt mer oversiktelige, og ved kontrollregistreringen i 2005 ble det oppdaget blant annet fire nye røyser på gravfeltet som ligger på Haugen.

50 av de gravminnene som inngår i kontrollen i Trondheim ligger/lå som enkeltliggende minner. Mange av dem er store og ligger som markører i terrenget. På grunn av størrelsen er de godt synlige selv om de er trebevokste (figur 8).

Men mange er ikke så prangende i terrenget og ligger i tillegg på steder som er svært gjengrodde (figur 9).



Figur 7. Gravminne som ligger i skog, id 55613-4, på gården Haugen. Foto: Anneli Nesbakken, NIKU 2010.



Figur 8. Gravrøysa på Være østre, id 45909, måler 12x15 meter og er nesten 2 meter høy. Den ruver så godt i terrenget at den brukes som amfi ved gudstjenester ved Værekrossen, og det er gravd ut til benkefundament i haugen. Foto: Jan Brendalsmo,



Figur 9. Gravrøys på Vevik vestre, id 55623, har en diameter på 11 meter og høyde 1 meter. Den ligger på en brink og fra røysa har det vært vidt utsyn over fjorden. I dag er den helt gjengrodd av løvskog, men havet kan skimtes mellom buskene. Foto: Anneli Nesbakken, NIKU 2010.

5. Kvalitetsvurdering av tidligere registreringer

Alle rapporter fra tidligere registreringer i Trondheim kommune er innskrevet i Askeladden (Riksantikvarens database over alle fredete kulturminner og kulturmiljøer i Norge), og samtlige kartavmerkninger er digitalisert og har unike identitetsnummer (Id) i databasen. Før kontrollarbeidet ble igangsatt var utdrag av informasjonen i Askeladden som omhandlet automatisk fredete kulturminner (fornminner) i kommunen eksportert fra databasen via en utsjekksmulighet som ligger i Askeladden.

Under feltkontrollen i 2005 ble alle enkeltminner målt inn som flater ved hjelp av feltdatasamlere og GPS (se Langebrekke Nilsen 2005). Ved kontrollen i 2010 ble alle avmerkningene kontrollert. Utstyret ved denne kontrollregistreringen var Trimble TDS Nomad, samt Altus APS-3 GPS mottager med CPOS. Programvaren som er benyttet er ESRI ArcPad 6.0.3.

Som bakgrunnsdata er det benyttet vektorkartlag over Trondheim kommune fra Norge Digitalt, samt utsjekkede filer fra Askeladden som inneholdt kartfestede forminner.

6. Resultat av kontrollen

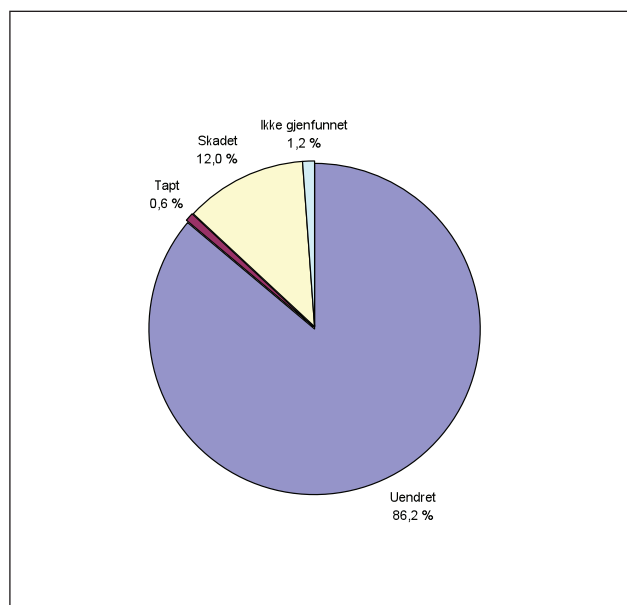
Gjenfinningen av fornminnene ved hjelp av DGPS bød ikke på store problemer. Kvaliteten av kartavmerkningene fra den tidligere kontrollregistreringen i 2005 kan derfor sies å være av svært høy kvalitet.

Ved kontrollregistreringen i 1997 ble det laget en tabell med opplysninger om fornminnene i kommunen. Den inneholdt blant annet data om fornminnenes tilstand og en kort beskrivelse av skadebildet for de av fornminnene som hadde vært utsatt for inngrep. I tillegg hadde den opplysninger om hvilke arealbrukskategorier fornminnene lå på både i 1965 ved den første registreringen og i 1997 (Binns 1998, Vedlegg 1). Denne tabellen viste seg å være svært nyttig i forbindelse med kontrollen i 2010. Det samme gjelder tabellen som ble laget ved den neste kontrollregistreringen i 2005 (Langebrekke Nilsen, vedlegg 7).

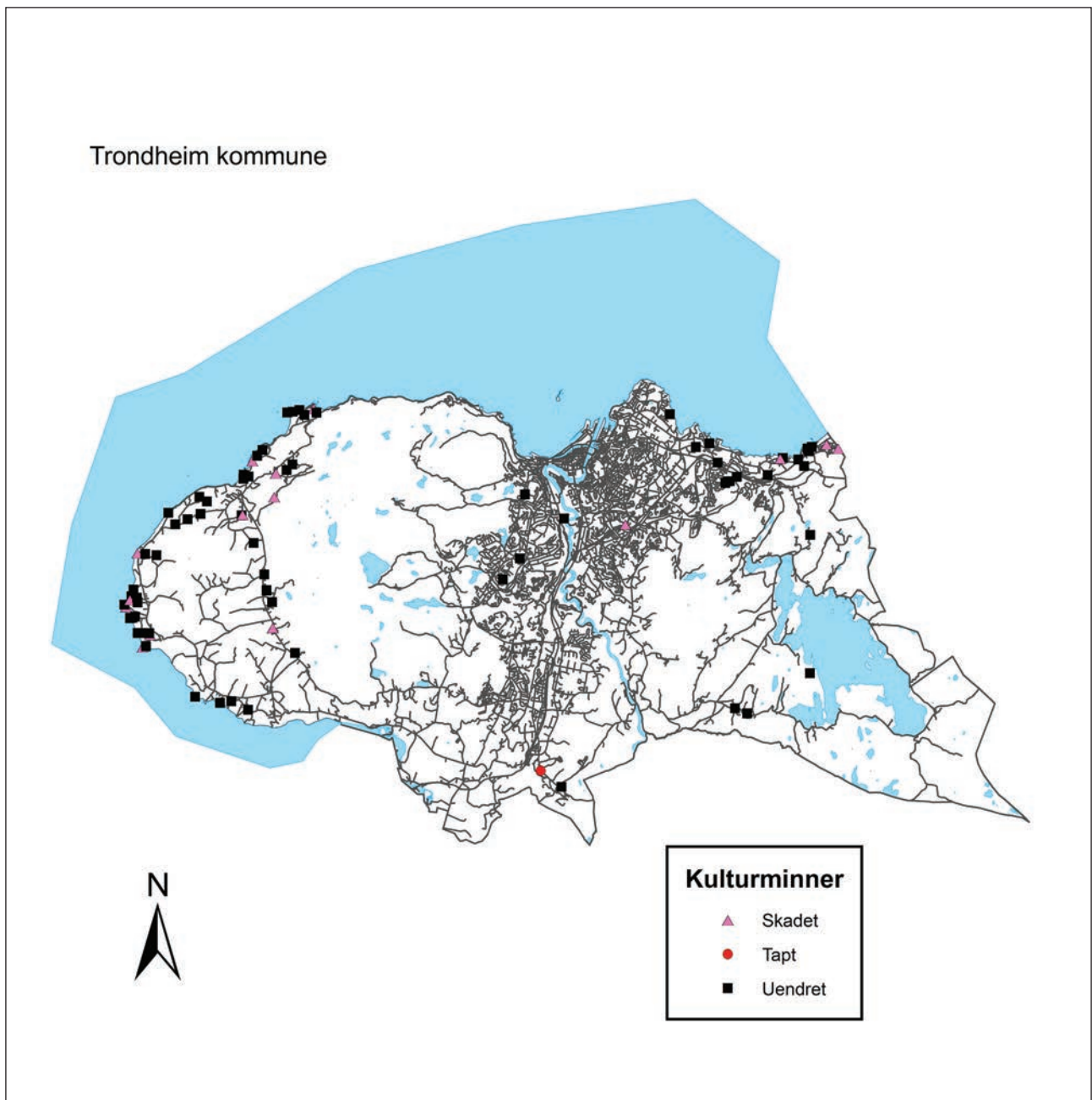
Kontrollen ble foretatt i juni 2010. Alle opplysninger som ble samlet inn i felt er innarbeidet i databasen Askeladden.

Figur 10. Tilstand for de registrerte fornminnene i 2010 sett i forhold til tilstanden i 2005

Kommune	Samlet antall	Uendret	Tapt	Skadet	Ikke gjenfunnet
Trondheim	167	144	1	20	2



Figur 11. Tilstand for de registrerte fornminnene i 2010 sett i forhold til tilstanden i 2005 (gjelder ikke for ikke gjenfunnet som bør være Fremdeles ikke gjenfunnet) (PAI)



Figur 12. Kartet viser kontrollerte fornminnelokaliteter i Trondheim. Hver lokalitet kan omfatte flere fornminner. Felt der minst ett fornminne er tapt, skadet eller ikke gjenfunnet er markert som tapt, skadet eller ikke gjenfunnet på dette kartet. Nesbakken, NIKU 2010.



Figur 13. En av gravhaugene på gravfeltet Aune på gården Gjerdet, id 16245. Europaller og materialer er lagret på og ved gravhaugene. Foto: Anneli Nesbakken, NIKU 2010.

Figur 14. Gravrøys på By, id 66945-22, som også var brukt som lagringsplass i 2005. Foto: Anneli Nesbakken, NIKU 2010.





Figur 15. Gravrøysrest på Ospan, id 26399.
Foto: Anneli Nesbakken, NIKU 2010

6.1 Tilstandsendring i perioden 2005-2010

Det ble kontrollert 167 automatisk fredete kulturminner i Trondheim kommune i 2010. Etter 2005 har 144 av disse ikke vært utsatt for tiltak som kommer i direkte konflikt med kulturminneloven. Totalt har 21 vært utsatt for tiltak som har ført til at fornminnene er tapt eller skadet; av disse er 20 skadet mens ett er tapt. To av fornminnene som ble registrert i 1965 ble heller ikke nå gjenfunnet (figur 10, 11 og 12).

Blant de 144 fornminnene som ikke hadde vært utsatt for tiltak var det imidlertid flere som var skjemmet. Den vanligste årsaken til skjemming er at gravminner brukes som lagringsplass for utrangerte redskap, biler og annet skrot (figur 13 og 14).

På Ospan på Aunet ligger restene av en gravrøys inne i hagen. I følge tradisjonene skal det være foretatt graving i røysa, og da kom man over to hellekister som lå kant i kant. Det skal fremdeles være steinheller fra disse i røysa. Røysa ble bygd ved havet og med praktfull utsikt over fjorden. I dag er det ikke lett å se hvor gravrøysa ligger (figur 15).

6.2 Areal og arealbruksendring

I de områdene der det ligger fornminner har det vært svært få endringer i areal. Hovedmengden ligger fremdeles i områder som kan relateres til jordbruk eller tidligere dyrkede områder slik som beite, brakkland og randvegetasjon i nærheten av bebygde områder.

6.3 Fornminner som er berørt av tiltak i perioden 2005-2010

Tapte fornminner – Ulovlig fjernet

Med ulovlig fjernet menes alle inngrep som har ført til at automatisk fredete kulturminner (fornminner) er totalt fjernet uten at det er søkt om dispensasjon fra kulturminneloven (jfr. Kulturminneloven § 3, 8). I Trondheim var ett fornminne ulovlig fjernet i løpet av de siste fem årene. Det var en gravhaug som lå inne i en hage ved et bolighus utskilt fra Torgaard vestre. I 1877 skulle det ifølge Rygh være 20 gravhauger på stedet, men ved registreringen i 1965 var det bare fem igjen. Ved kontrollene i 1997 og 2005 var det bare en haugrest tilbake, og det var denne som var fjernet da garasjen ble bygd (figur 16).

Funn i en av de fjernede haugene er datert til merovingertid (ca. 550-800 e.Kr.). De siste årenes aktiviteter kan bare sees som slutten av en lang prosess der fornminnene ødelegges litt etter litt inntil de er helt borte.

Tiltak i fornminnet eller i sikringssonen

Ulovlige tiltak i fornminnet omfatter alle typer inngrep som er egnet til å skade, flytte, forandre eller på annen måte utilbørlig skjemme automatisk fredete fornminner (jfr. Kulturminneloven § 3). Ulovlige tiltak i sikringssonen omfatter alle typer inngrep som er utført innenfor fem meter fra fornminnets synlige ytterkant (jfr. Kulturminneloven § 6). Undersøkelsen viste at 20 fornminner var skadet etter forrige kontroll i 2005.

Ikke gjenfunnet

Dette betyr at fornminnet ikke kunne lokaliseres/gjenfinnes på grunnlag av foreliggende dokumentasjon. I Trondheim var det bare to fornminner som ikke ble funnet igjen. Begge ligger på Trondheims største gravfelt og er inntegnet på skissen fra registreringen i 1965. Der en av dem er markert på kartet ligger det i dag – og i 2005 – bygningsavfall, slik at man ikke kan se bakken, og den andre skulle ligge der det i dag er hage.

6.4 Tiltak som har forårsaket skade eller fjerning av fornminner i perioden 2005–2010

Ved kontrollen ble det lagt vekt på å finne årsakene til at fornminnene var fjernet eller skadet (figur 17 og 18).



Figur 16. Da garasjen ble anlagt ble massene fjernet og med dem røysresten som har id 66944.

Masse til blomsterbed ble senere lagt inntil garasjen.

Foto: Jan Brendalsmo, NIKU 2010.

Betegnelsene for skade- og tapsårsaker følger terminologien i ”Norsk Standard: Automatisk fredete kulturminner - Registrering av tap og skade”.

Jordbruk

Kategorien omfatter skade eller tap som kan oppstå som følge av pløying, dyrking, nydyrking, tildekking, planering, deponering av masse, skade av husdyrhold, opparbeidelse av landbruks- og adkomstveier og lignende. I Trondheim var fire skadet av slik virksomhet. Skadene som var påført fornminnene var i hovedsak forårsaket av pløying i sikringssonen rundt gravminner (figur 19), fortsatt overpløying samt trakksskade av større dyr. Det siste skyldes at gravminner ofte inngår i inngjerdede beiteområder med stort beitetrykk eller tunge dyr.

Husbygging og friluftslivsliv

Kategorien omfatter skade som følge av bl.a. nybygging eller utvidelser av boliger, campingplasser, hytteanlegg, hageanlegg, bryggeanlegg, garasjer, uthus, og veiplaneringer (adkomstveier). Ett fornminne er tapt og 13 fornminner er skadet eller ytterligere skadet i forbindelse med slike aktiviteter. I Trondheim er det aktiviteter i forbindelse med hageanlegg som forårsaker de fleste skadene. Gravminner er som oftest anlagt på markante steder i terrenget der det er fin utsikt. Og det er også slike steder som i dag foretrekkes når man bygger hus og hytter. I tilknytning til bygningene etableres det etter hvert blomsterbed (figur 20), sitteplasser (figur 21), grillhytter (figur 22) og veier (figur 23).

Figur 17. Antall tapte fornminner fordelt på tapsårsak

Kommune	Tidsrom	Hus, fritid
Trondheim	2005-2010	1

Figur 18. Antall skadete fornminner fordelt på skadeårsak

Kommune	Tidsrom	Jordbruk	Hus, fritid	Natur	Sammensatt	Tilrettelegging
Trondheim	2005-2010	4	13	1	1	1



Figur 19. Det pløyes stadig lenger inn i en av gravhaugene på Trondheims største gravfelt, id 66945-17.
Foto: Anneli Nesbakken, NIKU 2010.



Figur 20. Blomsterbed under etablering i haugfoten på gravhaugen på Vorset, id 73041. Ved kontrollen i 2005 var det bålbrenningsplass på haugen.
Foto: Anneli Nesbakken, NIKU 2010.



Figur 21. I beskrivelsen fra 1965 står det at det er praktfull utsikt fra gravhaugen, id 45912. Den ligger på Ranheim østre. Ved kontrollen i 1997 hadde haugen blitt tildekket av hageavfall, og i 2005 var det bygd en platting på røysa. I 2010 har plattingen fått levegger og hagemøbler, det er laget blomsterbed i røysa, og i tillegg er det satt opp en benk ved haugen der en kan nyte utsikten.
Foto: Jan Brendalsmo, NIKU 2010.



Figur 22. Nybygd grillhytte på gravfeltet på By, id 66945-9.
Bygget berører to gravminner.
Foto: Anneli Nesbakken, NIKU 2010.

Figur 23. Nylaget gruslagt plass inntil en av gravrøysene på By, id 66945-28. Foto: Anneli Nesbakken, NIKU 2010.





Figur 24. Gravhaug på Lundahaugen, id 66949, som har vært bebodd av grevlinger(?) siden før 1997. Foto: Anneli Nesbakken, NIKU 2010.

Figur 25. Gjennomsnittlige tall for årlig tap på fornminner iløpet av fem år. Antall

Kommune	Tidsrom	Hus, fritid
Trondheim	2005-2010	0,2 (0,12%)

Figur 26. Gjennomsnittlige tall for årlig skade på fornminner i løpet av fem år. Antall

Kommune	Tidsrom	Jordbruk	Hus, fritid	Natur	Sammensatt	Tilrettelegging
Trondheim	2005-2010	0,8 (0,48%)	2,6 (1,56%)	0,2 (0,12%)	0,2 (0,12%)	0,2 (0,12%)

Natur

Denne kategorien omfatter skader som skyldes naturlige årsaker som for eksempel rotvelt, flom, erosjon eller graving av hi. I Trondheim var det ett fornminne som var skadet som følge av slike hendelser. Hendelsen i dette tilfellet var en nygravd utgang fra et hi som allerede var anlagt i 1997 og som fremdeles er bebodd (figur 24).

Tilrettelegging

Denne kategorien omfatter slitasje- og/eller skjøtselskade i forbindelse med at kulturminner er tilrettelagt for publikum. I en gravrøys er det satt ned et formidlingsskilt som opplyser om at dette er en gravrøys.

Sammensatt årsak

Kategorien omfatter tap eller skade hvor det er vanskelig å bestemme hvilke aktiviteter som har forårsaket skaden, eller hvor det er flere skadeårsaker. Det er totalt ett fornminne som er skadet innen denne kategorien skadeårsak. I sikringssonen på en gravhaug er det anlagt vei eller det har vært gravd en grøft. På stedet var det ingen som kunne fortelle hvilke aktiviteter som hadde foregått.

Ved kontroll av fornminner er det som regel vanskelig å dokumentere når de ulike tiltakene som har ført til at fornminner er skadet eller fjernet, har skjedd. Det er derfor ikke mulig å gi eksakte tall pr. år for hvor mange fornminner som har vært berørt av tiltak. For at tallene skal ha utsagnsverdi og kunne brukes som sammenligningsmateriale i forbindelse med andre overvåkningsprosjekter, har vi likevel laget et estimat som beregner gjennomsnittlige tall for årlige tap og skader (figur 25 og 26).

For endringer av fornminner som er med i denne kontrollen, se vedlegg.

6.5 Utviklingen 1965–1997–2005-2010 (figur 27 og 28)

Fra 1965 til 2010 er det til sammen 29 fornminner som er tapt av den gruppen på 196 som vi valgte ut som en representativ kontrollgruppe for en presskommune ved kysten i Midt-Norge.

Ved utarbeiding av tabellene har utgangspunktet vært de enkeltminnene som var kontrollert i 1997. Data om disse enkeltminnene har blitt sammenholdt med tabel-

Figur 27. Prosentvis årlig tap innenfor de ulike tiltakstypene

Kommune	Tidsrom	Antall kontrollerte	Jordbruk	Hus, fritid	Massetak	SUM
Trondheim	1965-1997	196	0,11	0,13	0,19	0,43
Trondheim	1997-2005	169	0,07	0,07		0,14
Trondheim	2005-2010	167		0,12		0,12

Figur 28. Prosentvis årlig skade innenfor de ulike tiltakstypene

Kommune	Tidsrom	Antall kontrollerte	Jordbruk	Skogbruk	Bygg, vei	Hus,	Massetak	Natur	Sammen-satt	Tilrette-legging	SUM
Trondheim	1965-1997	196	0,26	0,08	0,13	0,30	0,19		0,05		1,00
Trondheim	1997-2005	169	0,37		0,30	1,18		0,07	0,30		2,22
Trondheim	2005-2010	167	0,48	0,00	0,00	1,56		0,12	0,12	0,12	2,40



Figur 29. Gravrøys der det skal være funnet skjelettresten ligger nå integrert i hageanlegg, id 6863.
Foto: Anneli Nesbakken, NIKU 2010.

lene fra 2005 og 2010. Rettinger og endringer fra de to siste kontrollene er tatt med og produktet er en tabell som viser utviklingen av tilstand og arealbruk ved enkeltminnene fra 1965 til 2010.

Da ØK-registreringen ble foretatt, hadde man med opplysninger om alle fornminner som var observert i kommunen fra Vitenskapsmuseets topografisk arkiv. Alle lokalitetene ble oppsøkt og grunneiere intervjuet for at man skulle få påvist de beskrevne objektene. I den forbindelse ble det konstatert at omtrent 200 fornminner allerede var fjernet. I tiden fra førstegangsregistreringen og til tredje kontrollregistrering er 29 fornminner fjernet, hvilket er 15 % av kontrollgruppen forsvunnet. Tabellen viser at i grove trekk har tapet av automatisk fredete kulturminner minket mellom hvert intervall – noe som er svært positivt. Ved kontrollene besøkes eierne av områdene der fornminnene ligger og de blir forklart årsaken til besøket. De blir dermed kjent med at deres kommune er en av de utvalgte kon-

trollkommunene og at fornminnene kontrolleres hvert femte år. Det er mulig at dette har en preventiv effekt når det gjelder fjerning.

Imidlertid er det en økning i skadefrekvensen. Spesielt gjelder dette for skader som er utført i forbindelse med anlegg og utbedringer av uteplasser. Enkelte fornminner er etter hvert blitt så godt integrert i hagen at det er vanskelig å se at det er gravminner (figur 29).

Skader som er forårsaket av jordbruk er også økende. Dette skyldes nok den stadig mer intensive dyrkingen av de gjenværende jordbruksområdene. Gravhauger som pløyes årlig og med kraftigere maskiner og dypere plogskjær vil etter hvert forsvinne helt. Det samme er tilfellet med de gravhaugene der man hvert år skjærer seg mer inn mot sentrum av haugen. Dyrking og fornminner er en dårlig kombinasjon og gravminner i dyrket mark vil nok forsvinne litt etter hvert.

7 Tendenser i trusselbildet

Når 20 fornminner skades i løpet av en femårsperiode, er dette svært bekymringsfullt. Stort sett virker det som om bønder i Trondheim kjenner til og tar hensyn til fornminnene på eiendommen, mens de som bor i bolig- og hytteområder ikke har særlig kjennskap til fornminnene i nærområdet. Allerede i 1997 nevner Binns gravfeltet på Plassbakken på By som et vanskjøttet felt, og hun håper at det kan utarbeides en skjøtselsplan for området. I 2005 skriver Langebrekke Nilsen at området er forsøplet, men hun håper det skal ryddes i forbindelse med miljøplan i landbruket. Ved kontrollen i 2010 ble det registrert at flere av gravminnene på dette feltet er skadet i forbindelse med bygging av grillhytte og vei. Skader på fornminner er bekymringsfullt for deres videre skjebne fordi vi vet

at fornminner som er skadet lettere utsettes for nye skader. De faller i opplevelsesverdi og blir ikke tatt hensyn til på samme måte som et intakt fornminne. De skades mer og mer inntil de er helt fjernet. Dette fenomenet har vi iaktatt i alle kontrollkommunene.

I mange av kontrollkommunene er det gjengroing som er den største trusselen for fornminnene. I Trondheim har vi registrert at mange av gravminnene ligger i områder der det er attraktivt å bo i dag. Selv om hytte- og boligbyggingen ikke kommer direkte i konflikt med gravminner, er det andre aktiviteter – slik som anlegg av blomsterbed, utsiktsplasser og lekeplasser – som utgjør den største trusselen for fornminnene i kommunen.

Figur 30. Gravhaug mellom blokkene på Moholt studentby, id 36323.
Foto: Jan Brendalsmo, NIKU 2010.



8. Konklusjon

Kontrollregistreringen i Trondheim omfattet 167 automatisk fredete kulturminner. De aller fleste er gravminner som ligger i beite eller randsoner til bebygde områder.

I løpet av de fem årene som er gått siden forrige kontrollregistrering er ett fornminne tapt og 20 er skadet. To fornminner ble ikke funnet igjen. Disse ble heller ikke funnet igjen ved kontrollen i 2005.

Gravhaugen som var fjernet var påført skade både i 1997 og i 2005. I 1997 var den sterkt utplanert mens i 2005 hadde det blitt satt opp støyskjermer der.

Det er aktiviteter i forbindelse med bolig- og hyttebygging samt hageutbedringer som har påført fornminnene de fleste skadene.

Gravminnene er som oftest anlagt på steder der det er vidt utsyn, og i Trondheim ligger mange av dem med vid utsikt over fjorden. Disse gravminnene som også ligger i bolig- og hytteområder vil trolig være blant dem som er mest utsatt for skade i de kommende årene.

9. Kilder

Askeladden. Databasen for kulturminner. Riksantikvaren.

Binns, Kari Støren, 1998: Fortidens minner i dagens landskap. Status for automatisk fredete kulturminner i Trondheim kommune, Sør-Trøndelag 1997. Oslo NINA-NIKU Oppdragsmelding 064.

Lov om Kulturminner av 9. Juni 1978.

Nilsen, Rut Helene Langebrekke, 2006: Fortidens minner i dagens landskap. Status for automatisk fredete kulturminner i Trondheim kommune, Sør-Trøndelag 2005. Sør-Trøndelag fylkeskommune, Trondheim.

Norsk Standard: Automatisk fredete kulturminner - Registrering av tap og skade. 1.utgave. (NS 9450).

Sollund, May-Liss Bøe, 2008: Fornminner i fare – til alle tider. Viking 2008, s 179-193. Oslo.

St.meld. nr. 16 (2004-2005) Leve med kulturminner.

<http://www.ssb.no/kommuner> Lest 26.01.2011

10. Vedlegg

TRONDHEIM KOMMUNE 2010. FORNMINNER SOM ER TAPT, SKADET ELLER IKKE GJENFUNNET.

ID-NR	KATEGORI	TILSTAND 2010	ENDRINGSÅRSÅK 2010	MERKNAD
66944-1	Gravhaug	Tapt	Husbygging og friluftaktiviteter	Gravd ut garasje
26394-2	Gravhaug	Skadet	Husbygging og friluftaktiviteter	Tørkestativ
26396-2	Gravrøys	Skadet	Jordbruk	Beiteskader. Saltstein ved haugen
26399-1	Gravrøys	Skadet	Husbygging og friluftaktiviteter	Erosjon i blomsterbed
26403-2	Gravrøys	Skadet	Husbygging og friluftaktiviteter	Kjøring i haugfoten
36316-1	Gravrøys	Skadet	Tilrettelegging	Formidlingsskilt i gravrøysa
36317-2	Gravhaug	Skadet	Jordbruk	Dyrking
36323-1	Gravhaug	Skadet	Husbygging og friluftaktiviteter	Sandkasse
45909-1	Gravrøys	Skadet	Husbygging og friluftaktiviteter	Amfisene med benker
45912-1	Gravhaug	Skadet	Husbygging og friluftaktiviteter	Blomsterbed
55614-3	Gravrøys	Skadet	Jordbruk	Pløying
55619-1	Gravrøys	Skadet	Husbygging og friluftaktiviteter	Pløying i sikringssonen
55619-2	Gravrøys	Skadet	Husbygging og friluftaktiviteter	Påført grus
55630-1	Gravhaug	Skadet	Sammensatt	Grøft eller vei i sikringssonen
66945-1	Gravrøys	Skadet	Husbygging og friluftaktiviteter	Vei, erosjon
66945-17	Gravrøys	Skadet	Jordbruk	Pløying
66945-6	Gravrøys	Skadet	Husbygging og friluftaktiviteter	Platting og grillhytte i kanten
66945-9	Gravrøys	Skadet	Husbygging og friluftaktiviteter	Platting og grillhytte i kanten
66949-1	Gravrøys	Skadet	Natur	Nygravd hi
73041-1	Gravrøys	Skadet	Husbygging og friluftaktiviteter	Kjøreskader
73051-1	Gravrøys	Skadet	Husbygging og friluftaktiviteter	Avfallsbrenning
66945-12	Gravhaug	Ikke gjenfunnet		
66945-23	Gravrøys	Ikke gjenfunnet	Husbygging og friluftaktiviteter	

Nye serier f.o.m. 2003

NIKU Rapport

- 1 *Bergstadens Ziir; Røros kirke. Tilstand og tiltak.* Brønne, J. 2003. 97 s.
- 2 «Intet forandrer seg så ofte som fortiden». Om krusifiksene i Ringeby stavkirke. Stein, M., Bronken, I. A., Nyhlén, T., Strandskogen, K. og E. S. Tveit. 2003. 114 s.
- 3 *Den bemalte og forgylte kalvariegruppen fra 1100-tallet i Urnes stavkirke. Konservering 2001-2003.* Frøysaker, T. 2003. 89 s.
- 4 *Samiske Kirkegårder. Registrering av automatisk freda samiske kirkegårder i Nord Troms og Finnmark.* Svestad A. og S. Barlindhaug. 2003. 15 s.
- 5 *Alterskapet i Grip stavkirke. Et 1700-talls alterskap fra middelalderen. Konservering 2001-2003.* Olstad, T.M. 2003. 59 s.
- 6 *Hamar Cathedral ruin. Archaeological investigations 1996-1998.* Reed, Stan. 2005. 244 s.
- 7 *Samiske urgraver. Statusrapport med forslag til miljøovervåkings-program.* Myrvoll, E. R. 2005. 37 s. Kun PDF-fil på www.niku.no. (Utskrift kan bestilles hos NIKU. Det koster kr. 50 + porto.)
- 8 *Lysekroner frå Nøstetangen glasverk. Dokumentasjon, vurdering av originalitet, sikring og konservering.* Bjørke, A. 2006. 55 s. Finnes også som PDF-fil på www.niku.no
- 9 *Evaluering av digitale dokumentasjonssystemer for arkeologiske utgravninger.* Molaug, P B., Petersén, A, Risan, T., 2006. 19 s. Kun PDF-fil på www.niku.no (Utskrift kan bestilles hos NIKU. Det koster kr. 50 + porto.)
- 10 *Kulturminneforvaltningens og planarbeidets historie på Røros. "Kulturarv og verdiskaping. Økonomiske virkninger av kultur arven på Røros". Arbeidspakke 1.* Andersn, S og Brønne J. 2006. 89 s. Kun PDF-fil på www.niku.no (Utskrift kan bestilles hos NIKU. Det koster kr. 50 + porto.)
- 11 *Ikonene i St. Georgs kapell, Neiden. Sør-Varanger kommune. Kontekst, motiver, teknikk og restaurering.* Norsted, T. 2006. 71 s. Kun PDF-fil på www.niku.no (Utskrift kan bestilles hos NIKU. Det koster kr. 50 + porto.)
- 12 *Landskap og historie-GIS. Historisk landskapsanalyse i Vestre Slidre, Oppland.* Guttormsen, Torgrim Sneve. 2007. 43s Kun PDF-fil på www.niku.no (Utskrift kan bestilles hos NIKU. Det koster kr. 50 + porto.)
- 13 *Konservering av Peter Reimers altermalerier i Valle kirke, Lindesnes kommune i Vest-Agder.* Ford, Thierry Olivier og Frøysaker, Tine. 2007. 30 s. Kun PDF-fil på www.niku.no (Utskrift kan bestilles hos NIKU. Det koster kr. 50 + porto.)
- 14 *Samiske kirkegårder. Registrering av automatisk freda samiske kirkegårder i Finnmark, Troms og Nordland.* Myrvoll, Elin Rose. 2007. 36 s. Kun PDF-fil på www.niku.no (Utskrift kan bestilles hos NIKU. Det koster kr. 50 + porto.)
- 15 *Kulturarv som kapital. En analyse av kulturarvskapitalens diversitet på Røros som et grunnlag for tenkning om verdiskaping. Delprosjekt 5 i forskerprosjektet "Verdiskaping Røros".* Guttormsen, Torgrim Sneve og Fageraas, Knut. 2007. 126 s. Kun på PDF-fil på www.niku.no (Utskrift kan bestilles hos NIKU. Det koster kr. 100 + porto.)
- 16 *Konservering av kirkeskip. Bønsnes kirke, Hole kommune i Buskerud.* Smith, Henrik. 2007. 22 s. Kun PDF-fil på www.niku.no (Utskrift kan bestilles hos NIKU. Det koster kr. 50 + porto.)
- 17 *Kulturhistoriske registreringer. Porsangermoen – Hålkavárri skytefelt.* Barlindhaug, Stine, Risan, Thomas og Thuestad, Alma Elisabeth. 2007. 127 s. Kun på PDF-fil på www.niku.no (Utskrift kan bestilles hos NIKU. Koster kr. 100 + porto.)
- 18 *Flybåren laserskanning og registrering av kulturminner i skog. Fase 2.* Risbøl, Ole, Gjertsen, Arnt Kristian og Skare, Kjetil. 2007. 33 s. Kun på PDF-fil på www.niku.no (Utskrift kan bestilles hos NIKU. Koster kr. 50 + porto.)
- 19 *Kulturminneverdier i by mellom bevaring og byutvikling. Et kunnskapsgrunnlag.* Omland, Atle, Berg Sveinung Krokann, Mehren, Anette og Eldal, Jens Christian. 2007. 56 s. Kun PDF-fil på www.niku.no (Utskrift kan bestilles hos NIKU. Koster kr. 50 + porto)
- 20 *Lokala röster och lokala värden. en studie i Ålgårds kyrkas betydelse för icke-kyrkogångere.* Grahn, Wera. 2007. 30 s. Kun PDF-fil på www.niku.no (Utskrift kan bestilles hos NIKU. Koster kr. 50 + porto.)
- 21 *Alterskaper i Hadsel kirke – et alterskap fra senmiddelalderen attributert til Lekagruppen. Undersøkelser og behandling av alterskapet. Oppmåling av fire skap i Lekagruppen.* Olstad, Tone M. 2008. 83 s. Finnes også som PDF-fil på www.niku.no
- 22 *Flybåren laserskanning og registrering av kulturminner i skog. Fase 3.* Risbøl, Ole, Gjertsen, Arnt Kristian, Skare, Kjetil. 2008. 43 s. Finnes kun som PDF-fil på www.niku.no (Utskrift kan bestilles hos NIKU. Koster kr. 50 + porto.)
- 23 *Maleriene i Fingalshula, Gravvik i Nærøy.* Norsted, Terje. 2008. 101 s. Finnes kun som PDF-fil på www.niku.no (Utskrift kan bestille hos NIKU. Koster kr. 50 + porto.)
- 24 *Samiske helligsteder. Tradisjoner – registrering – forvaltning.* Elin Rose Myrvoll. 2008. 50 s. Finnes kun som PDF-fil på www.niku.no (Utskrift kan bestilles hos NIKU. Koster kr. 50 + porto.)
- 25 *Krusifiks og Madonnaskap i Hedalen stavkirke. Undersøkelse 2006 – 2008.* Stein, Mille og Andersen, Elisabeth. 84 s. Finnes også som PDF-fil på www.niku.no (Utskrift kan bestilles hos NIKU. Koster kr. 50 + porto.)

- 26** Før og etter. Overvåking av tilrettelagte kulturminner. Myrvoll, Elin Rose og Thuestad, Alma. 2009. 123 s.
Finnes kun som PDF-fil på www.niku.no
(Utskrift kan bestilles hos NIKU. Det koster kr. 100 + porto.)
- 27** Interseksjonella konstruksjoner och kulturminnesförvaltning. Grahn, Wera. 2009. 38 s.
Finnes kun som PDF-fil på www.niku.no
(Utskrift kan bestilles hos NIKU. Det koster kr. 50.- + porto.)
- 28** Kulturmiljøvurdering i Hammerdalen – Larvik. Berg, Sveinung Krokann, Hvinden-Haug, Lars Jacob og Larsen, Kari Charlotte. 2009. 86 s,
Finnes også som PDF-fil på www.niku.no
- 29** Kulturmiljøbegrepet som teoretisk/analytisk begrep og som praktisk begrep for forvaltningen? 2009. 41 s. Molaug, P.B., Sollund M.-B. Bøe, Sæterdal, A.
Finnes kun som PDF-fil på www.niku.no
(Utskrift kan bestilles hos NIKU. Det koster kr. 50.- + porto.)
- 30** Visuell innvirkning på kulturminner og kulturmiljøer. Et studie med utgangspunkt i vindparkutbygging på Lista. 2009. 72 s. Larsen, Kari og Jerpåsen, Gro.
Finnes kun som PDF-fil på www.niku.no
(Utskrift kan bestilles hos NIKU. Det koster kr. 50.- + porto.)
- 31** Evaluering av "Spesielt miljøtiltak i jordbruket" (SMIL). Freda og verneverdige bygninger og andre kulturminner og -miljøer. 2009. 72 s. Sætren, Anne.
Finnes kun som PEF-fil på www.niku.no
(Utskrift kan bestilles hos NIKU. Det koster kr. 50.- + porto.)
- 32** Om retningslinjer for håndtering og forvaltning av skjelett- og gravfunn fra nyere tid. Rapport til Riksantikvaren. 2009. 49 s. Sellevold, Berit. Finnes kun som PEF-fil på www.niku.no
(Utskrift kan bestilles hos NIKU. Det koster kr. 50.- + porto.)
- 33** I pilegrimenes fotegar. Pilegrimsleden som verdigskaping-sprosjekt. 2009. 66 s. Berg, Sveinung Krokan, Nesbakken, Anneli. Finnes kun som PDF-fil på www.niku.no
(Utskrift kan bestilles hos NIKU. Det koster kr. 50.- + porto.)
- 34** Godt fungerende bevaringsområder. 2009. 124 s. Nyseth, Torill, Sognnæs, Johanne.
Finnes kun som PDF-fil på www.niku.no
(Utskrift kan bestilles hos NIKU. Det koster kr. 50.- + porto.)
- 35** Kulturminneforvaltningens kunnskapsbehov 2005 – 2009. Status for forskning pr. oktober 2008. 30 s + vedlegg. Larsen, K., Myrvoll, M., Fløisand, I.
Finnes kun som PDF-fil på www.niku.no
(Utskrift kan bestilles hos NIKU. Det koster kr. 50.- + porto.)
- 36** Nasjonalt resultatmål 3 for kulturminnevernet. En undersøkelse av status og mulighet for måloppnåelse i 2020. 2010. Sætren, A. 79 s.
Finnes kun som PDF-fil på www.niku.no
(Utskrift kan bestilles hos NIKU. Koster kr. 50.- + porto.)
- 37** Etablering av sentre for verdensarven. 2010. Myrvoll, M. 27 s. Finnes kun som PDF-fil på www.niku.no
(Utskrift kan bestilles hos NIKU. Det koster kr. 50.- + porto.)
- 38** Tilbygning og påbygning av verneverdige bygninger. Kulturminnevern og tilpasning. Hvinden-Haug, L. H., Andersen E. 2010. 65 s.
Finnes kun som PDF-fil på www.niku.no
(Utskrift kan bestilles hos NIKU. Det koster kr. 50.- + porto.)
- 39** Verdier i Listalandskapet. Utprøving av metode for medvirkning i landskapskarakterisering. Rapport fra dialog seminar på Lista 7. og 8. oktober 2009. 49 s. Thomassen, J., Larsen, K. C., Grahn, W., Risan, T.
Finnes kun som PDF-fil på www.niku.no
(Utskrift kan bestilles hos NIKU. Det koster kr. 50.-+ porto.)
- 40** 100-årsgrensen for automatisk fredete samiske kulturminner: Status og scenarioer. Holm-Olsen, I. M., Myrvoll, E. R., Myrvoll, M., Thuestad, A. 2010. 52 s.
Finnes kun som PDF-fil på www.niku.no
(Utskrift kan bestilles hos NIKU. Det koster kr. 50.-+ porto.)
- 41** Gudstenestereform og vernestrategi. Hoff, A. M. 2010. 57 s. Finnes kun som PDF-fil på www.niku.no
(Utskrift kan bestilles hos NIKU. Det koster kr. 50.-+ porto.)
- 42** Strømsø. Sentrumsutvikling med kulturminner som ressurs. Berg, S. Krokann, Swensen, G. 2010. 101 s. .
Finnes kun som PDF-fil på www.niku.no
(Utskrift kan bestilles hos NIKU. Det koster kr. 50.-+ porto.)

NIKU Tema

- 1** Fortidens minner i dagens landskap. Status for automatisk fredete kulturminner i Eidskog kommune, Hedmark 2002. Sollund, M.-L. 2003. 20 s.
- 2** Fortidens minner i dagens landskap. Status for automatisk fredete kulturminner i Saltdal kommune, Nordland 2002. Barlindhaug, S. og Holm-Olsen, I.M. 2003. 22 s.
- 3** Fortidens minner i dagens landskap. Status for automatisk fredete kulturminner i Sandnes kommune, Rogaland 2002. Haavaldsen, P. 2003. 16 s.
- 4** Fortidens minner i dagens landskap. Status for automatisk fredete kulturminner i Skjåk kommune, Oppland 2002. Binns, K.S. 2003. 22 s.
- 5** NIKU strategiske instituttprogram 2001-2006. Verneideologi. NIKU-seminar 4. februar og 25. april 2002. Seip, E. (red.) 2003. 77 s.
- 6** Bevaring av samlingane ved fem statlege museer. Undersøkingar utført for Riksrevisjonen Bjørke, A. 2003.95 s.
- 7** På vandring i fortiden. Mennesker og landskap i Gråfjell gjennom 10 000 år. Amundsen, H. R., Risbøl, O. & K. Skare (red). 2003. 112 s.

- 8 *Fortidens minner i dagens landskap. Status for automatisk fredete kulturminner i Bømlo kommune, Hordaland, 2003.* Binns, K.S. 2005. 20 s.
- 9 *Fortidens minner i dagens landskap. Status for automatisk fredete kulturminner i Horten kommune, Vestfold, 2003.* Sollund, M.-L. 2004. 17 s.
- 10 *Fortidens minner i dagens landskap. Status for automatisk fredete kulturminner i Lillesand kommune, Aust-Agder, 2003.* Sollund, M.-L. 2004. 20 s.
- 11 *Fortidens minner i dagens landskap. Status for automatisk fredete kulturminner i Sortland kommune, Nordland, 2003.* Holm-Olsen, I.M. 2004. 17 s.
- 12 *Landskap under press – Urbanisering og kulturminnevern. En studie med eksempler fra Nannestad og Stavanger. 2004.* Swensen, G., Jerpåsen, G., Skogheim, R., Saglie, I-L, Guttormsen, T. S. 95 s.
- 13 *Fortidens minner i dagens landskap. Status for automatisk fredete kulturminner i Sarpsborg kommune, Østfold, 2004.* Sollund, M.-L. 2005. 29 s.
- 14 *Fra vernesone til risikosone. Studier i middelalderbyene Bergen og Tønsbergs randsoner.* Nordeide, S. Walaker (red.) 76 s.
- 15 *Fortidens minner i dagens landskap. Status for automatisk fredete kulturminner i Skien kommune, Telemark 2005.* Sollund, M-L Bøe 24 s.
- 16 *Fortidens minner i dagens landskap. Status for automatisk fredete kulturminner i Grong kommune, Nord-Trøndelag 2005.* Sollund, M-L Bøe 26 s
- 17 *Fortidens minner i dagens landskap. Status for automatisk fredete kulturminner i Tromsø kommune, Troms 2005.* Holm-Olsen, I. M. 22 s.
- 18 *Kultur – minner og miljøer. Strategiske instituttprogrammer 2001-2005.* Red.: Inger Marie Egenberg, Birgitte Skar og Grete Swensen, 354 s.
- 19 *Fortidens minner i dagens landskap. Status for automatisk fredete kulturminner i Fræna kommune, Møre og Romsdal, 2006.* Sollund, May-Liss. 22 s.
- 20 *Fortidens minner i dagens landskap. Status for automatisk fredete kulturminner i Nord-Aurdal kommune, Oppland, 2006.* Sollund, May-Liss, Bøe, 21 s.
- 21 *Fortidens minner i dagens landskap. Status for automatisk fredete kulturminner i Eidskog kommune, Hedmark, 2007.* Sollund, May-Liss Bøe. 20 s.
- 22 *Fortidens minner i dagens landskap. Status for automatisk fredete kulturminner i Sandnes kommune, Rogaland, 2007.* Sollund, May-Liss Bøe. 20 s.,
- 23 *Fortidens minner i dagens landskap. Status for automatisk fredete kulturminner i Saltdal kommune, Nordland, 2007.* Thuestad, Alma, 20 s.
- 24 *Fortidens minner i dagens landskap. Status for automatisk fredete kulturminner i Skjåk kommune, Oppland, 2007.* Thuestad, Alma, 20 s.
- 25 *Fortidens minner i dagens landskap. Status for automatisk fredete kulturminner i Guovdageainnu suohkan/Kautokeino kommune, Finnmark, 2006* Holm-Olsen, Inger Marie og Thuestad, Alma, 19 s.
- 26 *Fortidens minner i dagens landskap. Status for automatisk fredete kulturminner i Lillesand kommune, Aust-Agder 2008.* Sollund, May-Liss Bøe. 21 s
- 27 *Fortidens minner i dagens landskap. Status for automatisk fredete kulturminner i Bømlo kommune, Hordaland 2008.* Sollund, May-Liss Bøe. 21 s.
- 28 *Fortidens minner i dagens landskap. Status for automatisk fredete kulturminner i Horten kommune, Vestfold 2008.* Sollund, May-Liss Bøe. 17 s.
- 29 *Fortidens minner i dagens landskap. Status for automatisk fredete kulturminner i Sortland kommune, Nordland 2008.* Thuestad, Alma. 20 s.
- 30 *Kulturarv og stedsidentitet. Prosjektsammendrag. 2009.* Swensen, Grete. 9 s. Finnes kun som PDF-fil på www.niku.no (Utskrift kan bestilles hos NIKU. Det koster kr. 50 + porto.)
- 31 *Kulturarv og stedsidentitet. Kulturmiljø i kryssilden mellom bevaring og utbygging. 2009.* Swensen, G., Larsen, K.C., Molaug P.B., Sognnæs, J. 85 s. Finnes kun som PDF-fil på www.niku.no (Utskrift kan bestilles hos NIKU. Koster kr. 50 + porto.)
- 32 *Fortidens minner i dagens landskap. Status for automatisk fredete kulturminner i Sarpsborg kommune, Østfold 2009.* Sollund, May-Liss Bøe. 27 s.
- 33 *Fragmentert eller representativt? Konstruksjonen av kultur minneverdier langs Akerselva I Oslo. 2010.* Grahn, W., Berg, S. K., Larsen, K.C., 65 s. Finnes kun som PDF-fil på www.niku.no (Utskrift kan bestilles hos NIKU. Det koster kr. 50 + porto.)
- 34 *Sollund, M.-L. B. 2011. Fortidens minner i dagens landskap. Status for automatisk fredete kulturminner i Skien kommune, Telemark 2010.* 28 s.
- 35 *Sollund, M.-L. B. 2011. Fortidens minner i dagens landskap. Status for automatisk fredete kulturminner i Grong kommune, Nord Trøndelag 2010.* 28 s.