

Norsk institutt for kulturminneforskning  
NIKU Tema 22

# Fortidens minner i dagens landskap

Status for automatisk fredete kulturminner  
i Sandnes kommune, Rogaland 2007

May-Liss Bøe Sollund



## Norsk institutt for kulturminneforskning

NIKU ble etablert 1. september 1994 som del av Stiftelsen for naturforskning og kulturminneforskning, NINA•NIKU. Fra 1. januar 2003 er instituttet en selvstendig stiftelse og del av det nyopprettede aksjeselskapet Miljøalliansen som består av seks forskningsinstitutter og representerer en betydelig spesial- og tverrfaglig kompetanse til beste for norsk og internasjonal miljøforskning.

NIKU skal være et nasjonalt og internasjonalt kompetansesenter innen anvendt kulturminneforskning. Vår oppdragsvirksomhet er rettet mot så vel kulturminneforvaltningen som andre relevante brukere i samfunnet, både offentlige og private. Instituttet utfører forskning og oppdrag innen følgende områder:

- Arkeologi i middelalderbyene
- Arkeologiske registreringer og overvåkinger
- Bygningsundersøkelser
- Fargeundersøkelser (bygninger)
- Humanosteologi
- Konservering og restaurering
- Landskap og kulturminner
- Landskapsanalyser og konsekvensutredninger for kulturminner i samband med naturinngrep og arealendringer
- Miljøovervåking
- Oppmålinger
- Registrering av kulturminner

De største oppdragsgiverne er, i tillegg til Miljøverndepartementet og Norges forskningsråd, Riksantikvaren, Kirke-, utdannings- og forskningsdepartementet og andre offentlige institusjoner og bedrifter (Statsbygg, Forsvaret ol.).

NIKU har sitt hovedkontor i Oslo og distriktskontorer i Bergen, Oslo (Gamlebyen), Tromsø, Trondheim og Tønsberg.

### Publikasjoner

Som selvstendig stiftelse har vi valgt å avslutte tidligere serier og etablerer fra 2003 to nye serier som hver nummereres fra 1 og oppover.

- NIKU Rapport er den rapportering som overleveres oppdragsgiver etter fullført prosjekt. Serien kan ha begrenset opplag og distribusjon.
- NIKU Tema omfatter det vide spekter av kulturminnefaglige områder som instituttet arbeider med og henvender seg i hovedsak til forsknings- og fagmiljøer samt forvaltning.

Sollund, M.-L. B. 2008. Fortidens minner i dagens landskap. Status for automatisk fredete kulturminner i Sandnes kommune, Rogaland 2007. – NIKU Tema 22: 1-20.

Oslo, mars 2008

NIKU Tema 22  
ISSN 1503-4909  
ISBN 978-82-8101-053-6

Rettighetshaver ©: Stiftelsen Norsk institutt for kulturminneforskning, NIKU  
Publikasjonen kan siteres fritt med kildeangivelse

Redaksjon: Vigdis Andersen  
Design og grafisk produksjon: Elisabeth Mølbach,  
[www.molbach.no](http://www.molbach.no)

Opplag: 200  
Trykk: Signatur AS, Oslo  
Trykt på miljøpapir

Publikasjonen er også tilgjengelig som pdf-fil på [www.niku.no](http://www.niku.no).

Kontaktadresse:  
NIKU  
Storgata 2,  
Postboks 736 Sentrum  
N-0105 Oslo  
Tlf.: 23 35 50 00  
Faks: 23 35 50 01  
Internett: [www.niku.no](http://www.niku.no)

Prosjekt nr.: 1562451  
Oppdragsgiver: Riksantikvaren  
Tilgjengelighet: Åpen

Ansvarlig signatur:

*Hilde Rigmor Amundsen*

## Sammendrag

Sollund, May-Liss Bøe. 2008. Fortidens minner i dagens landskap. Status for automatisk fredete kulturminner i Sandnes kommune, Rogaland 2007. – NIKU Tema 22.

I denne rapporten beskrives omfanget av skader som er påført de kjente automatisk fredete kulturminnene (fornminnene) i Sandnes kommune, Rogaland i perioden 2002-2007. Resultatene er basert på observasjoner som ble foretatt i 2002 da den første kontrollregistreringen fant sted. Den første kontrollregistreringen bygget på beskrivelser og observasjoner gjort i 1990 da førstegangsregistreringene ble utført. Undersøkelsen viser hvilke arealtyper fornminnene ligger på, fornminnenes tilstand og om stedfestingene er korrekte. Dersom fornminnene er skadet eller fjernet etter 2002, er det også identifisert hvilke tiltak som har forårsaket dette. Registreringen er utført i henhold til Norsk Standard; NS 9450, "Automatisk fredete kulturminner - Registrering av tap og skade". Denne andre kontrollregistreringen gir mulighet til å se endringer av fornminner og arealene de ligger på i en periode på henholdsvis tolv og fem år. Resultatene av undersøkelsen viser at i løpet av de siste fem årene er det fire fornminner som er fjernet fullstendig, mens totalt 55 fornminner er påført en eller annen form for skade i denne perioden. Både blant de tapte og de skadete fornminnene var det et stort flertall som allerede hadde en skade ved kontrollen i 2002. Virksomhet i forbindelse med jordbruk har påført fornminnene den største skaden. Arealbruken i de områdene der fornminnene ligger har endret seg svært lite. Omtrent 60 % av fornminnene ligger i områder som brukes til beite. Den største trusselen for fornminnene i Sandnes framover vil sannsynligvis være aktivitet i forbindelse med beiting og jordbruk.

Oppdraget er utført på bestilling av Riksantikvaren som ønsker en kartlegging av årsakene til at den registrerte kulturminnebestanden desimeres.

**Emneord:** kulturminne – fredet – rapportering – miljøovervåking – desimering – kontroll – tap – skade – tilstand – Sandnes – Rogaland

## Abstract

Sollund, May-Liss Bøe 2008. Prehistoric sites and monuments in present-day landscape. A report on the state of preservation of protected monuments in the municipality of Sandnes in Rogaland County, anno 2007. – NIKU Tema 22. In Norwegian.

This report describes the extent of damage inflicted on protected prehistoric monuments in Sandnes municipality in Rogaland County between 2002 and 2007. Archaeological monuments in the area were originally surveyed and described in 1990. An initial control survey was undertaken in 2002 to monitor the condition of the recorded monuments. By combining the two sets of information, it has been possible to produce a comprehensive assessment of how the monuments had fared in the course of this period.

A second control survey undertaken by NIKU in 2007 revealed that in the five years since the previous survey four archaeological sites had been destroyed and 55 monuments had suffered some kind of damage. Most of the damage was caused by activities connected with farming. More than 60 % of the sites are located in areas of outfield/grazing land, and the main future threat to these sites will continue to come from farming activities. The 2002 and 2007 surveys concerning the problem of monument attrition are part of a nationwide investigation, initiated and funded by the Directorate for Cultural Heritage.

**Keywords:** cultural heritage site – protected – reporting – monitoring – survey – control – loss – damage – condition – Sandnes – Rogaland

## Forord

Periodiske kontrollregistreringer av tap og skade er ledd i Riksantikvaren sin overvåking av automatisk fredete kulturminner. Kontrollarbeidet i Sandnes kommune, Rogaland ble utført i juni og juli 2007. Arbeidet ble gjennomført av prosjektleder May-Liss Bøe Sollund, Jan Brendalsmo og Thomas Risan, arkeologer ved NIKU, samt Odd Egil Stabbetorp, NINA. Thomas Risan har også vært ansvarlig for det datafaglige. De takkes.

Oslo, mars 2008

May-Liss Bøe Sollund

## Innhold

Sammendrag .....	3
Abstract .....	3
Forord .....	4
<b>1 Innledning</b> .....	<b>5</b>
<b>2 Bakgrunn</b> .....	<b>5</b>
<b>3 Hovedresultater</b> .....	<b>6</b>
<b>4 Presentasjon av området</b> .....	<b>7</b>
4.1 Sandnes kommune, Rogaland .....	7
4.2 Tidligere registreringer .....	7
<b>5 Kvalitetsvurdering av tidligere registreringer</b> .....	<b>10</b>
5.1 Kontroll av kartfestingen .....	10
<b>6 Resultat av kontrollen</b> .....	<b>10</b>
6.1 Tilstandsending i perioden 2002-2007 .....	10
6.2 Areal og arealbruksending .....	12
6.3 Fornminner som er berørt av tiltak i perioden 2002-2007 .....	12
6.4 Tiltak som har forårsaket skade eller fjerning av fornminner i perioden 2002-2007 .....	12
6.5 Utviklingen 1990-2002-2007 .....	15
<b>7 Tendenser i trusselbildet</b> .....	<b>16</b>
<b>8 Konklusjon</b> .....	<b>16</b>
<b>9 Kilder</b> .....	<b>17</b>
Vedlegg .....	19

## 1 Innledning

Fornminnene i Norge har vært underlagt juridisk vern helt siden 13. Juni 1905 da "Lov om Fredning og Bevaring af Fortidslevninger" ble vedtatt. Denne loven er senere endret og revidert, senest i 2003, i takt med endringer i samfunnet og erkjennelsen av nye fornminnetyper. Bakgrunnen for fredningsloven av 1905 var først og fremst å beskytte gjenstandsmaterialet i fornminnene mot ufaglig utgravning. Senere er fornminnene som landskapselement blitt viktigere. Dette fremgår av kulturminneloven av 1978 § 19, der det slås fast at departementet kan frede et område rundt selve fornminnet så langt det er nødvendig for å bevare virkningen av det i landskapet. Likevel har tiltak som utbygging og nydyrking gjennom tidene ført til at svært mange fornminner er skadet eller fjernet, og dette har også i stor grad skjedd etter 1905, til tross for lovgivingen.

## 2 Bakgrunn

Undersøkelsen er utført av NIKU etter bestilling fra Riksantikvaren. Prosjektet "Kontrollregistrering av automatisk fredede kulturminner (fornminner)" ble igangsatt i 1997 med fokus på desimeringshastigheten for denne type kulturminner. Fra 2001 har prosjektet vært en del av Riksantikvarens miljøovervåkingsvirksomhet. Formålet med overvåkingsprosjektet er å skaffe oversikt over utviklingen med hensyn til tap av og skade på kulturminnene samt å finne fram til årsakene for disse faktorene. I overvåkingsprogrammet overvåkes det i alt 16 kommuner over en tidsperiode på fem år. Første omdrev av kontrollregistreringen ble avsluttet i 2004. Da var alle de 16 utvalgte kommunene kontrollregistrert for første gang.

I 2005 startet så arbeidet med omgang nummer to av kontrollregistreringer i kommunene. Det ble da gjennomført kontroller i Grong kommune i Nord-Trøndelag, Skien kommune i Telemark og Tromsø kommune i Troms. I 2006 var det kontrollregistrering i Guovdageainnu suohkan/Kautokeino i Finnmark, Nord-Aurdal i Oppland og Fræna i Møre og Romsdal.

Overvåkingen gjennomføres i henhold til nasjonalt resultatmål 1: "Det årlige tap av verneverdige kulturminner og kulturmiljøer som følge av at de fjernes, ødelegges eller forfaller, skal minimeres. Innen år 2020 skal tapet ikke overstige 0,5 % årlig" og resultatmål 2: "Fredete og fredningsverdige kulturminner og kulturmiljøer skal være sikret og ha ordinært vedlikeholdsnivå innen 2020" (St.meld.nr.26 2006-2007).

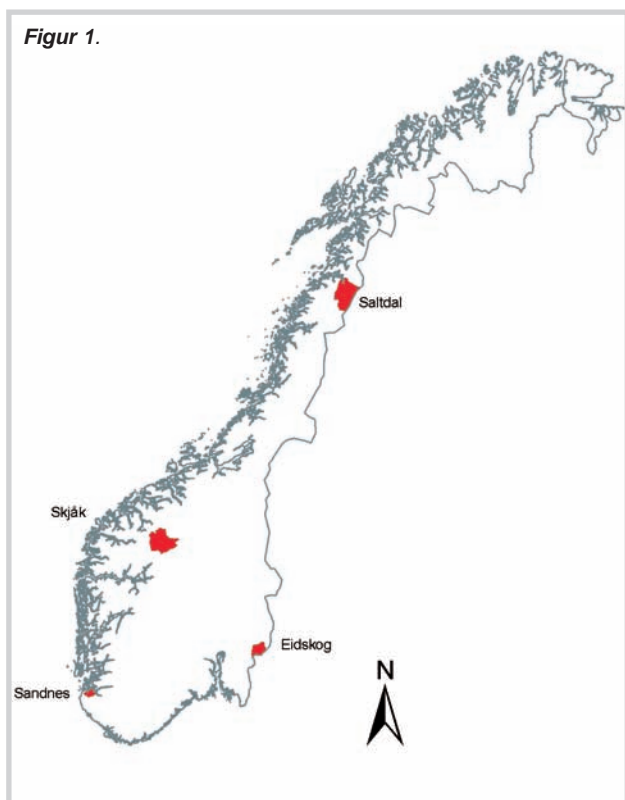
Det er publisert rapporter for alle kontrollregistreringene (se kapittel 9 Kilder).

### 3 Hovedresultater

Kontrollregistreringen i 2007 omfattet kommunene Eidskog i Hedmark, Saltdal i Nordland, Sandnes i Rogaland og Skjåk i Oppland. Resultatene for andre kontrollregistreringsrunde er som følger (Figur 1 og 2):

Eidskog, Hedmark  
 Saltdal i Nordland  
 Sandnes i Rogaland  
 Skjåk i Oppland

Kontroll av 117 fornminner, registrert i 1985, kontrollert i 2002  
 Kontroll av 113 fornminner, registrert i 1984, kontrollert i 2002  
 Kontroll av 431 fornminner, registrert i 1990, kontrollert i 2002  
 Kontroll av 129 fornminner, registrert i 1983, kontrollert i 2002



**Figur 2.** Gjennomsnittlig årlig tapte og fjernede fornminner i de fire kommunene som ble kontrollregistrert i 2007

Sum pr år tap og skade, gjennomsnitt			
	Periode		%
Eidskog	2002-2007		4,96
Saltdal	2002-2007		1,59
Sandnes	2002-2007		2,74
Skjåk	2002-2007		4,03

Tap pr år, gjennomsnitt			
	Periode	Antall	%
Eidskog	2002-2007	0,2	0,17
Saltdal	2002-2007	1	0,88
Sandnes	2002-2007	0,8	0,19
Skjåk	2002-2007	0	0

Skade pr år, gjennomsnitt			
	Periode	Antall	%
Eidskog	2002-2007	5,6	4,79
Saltdal	2002-2007	0,8	0,71
Sandnes	2002-2007	11	2,55
Skjåk	2002-2007	5,2	4,03

## 4 Presentasjon av området

### 4.1 Sandnes kommune, Rogaland

Sandnes kommune hadde ved årsskiftet 2006/2007 60 507 innbyggere og er nå Norges 8. største by. Innbyggertallet i Sandnes øker stadig og kommunen har hatt en folketilvekst på ca 6000 personer etter at den forrige kontrollregistreringen fant sted i 2002. Av kommunens yrkesaktive befolkning i 2006 (bosatte i kommunen) var 2,2 % sysselsatt i primærnæringene, 27,4 % var ansatt i sekundærnæringer, mens 70 % arbeidet i tertiærnæringer. Netto innpendling i kommunen var minus 2041 (folk som pendler fra Sandnes).

### 4.2 Tidligere registreringer

Kulturminnene i Sandnes kommune ble registrert i forbindelse revideringen av Økonomisk kartverk (ØK) i 1990. Arbeidet ble utført i regi av Arkeologisk museum i Stavanger (AmS). Denne registreringen bygde på tidligere registreringer som var utført av blant annet Bjørn Myhre på 1960-tallet. De fleste fornminnene som ble registrert var gravminner slik som gravhauger og gravrøyser (figur 3 og 4), bosetningsspor slik som hustufter (figur 5), rydningsrøyser (figur 6), stakketufter og gardfar (figur 7). I tillegg ble det registrert bygdeborger (figur 8) og en



**Figur 3:** Gravrøys på Skjelbrei. Id-nr 24790-1. Foto: Jan Brendalsmo, NIKU 2007



**Figur 4:** Gravrøys på Selvik. Id-nr 34602-1. Foto: Thomas Risan, NIKU 2007



**Figur 5:** Tuft på Foss-vatne  
Id-nr: 61023-2. Foto: Jan  
Brendalsmo, NIKU 2007



**Figur 6:** Området på  
Skruss-Eikeland med minst  
80 rydningsrøyser. Id-nr  
14987. Foto: Jan Brendals-  
mo NIKU 2007



**Figur 7:** Gardfar mellom  
tuftene på Myklabost. Id-nr  
14947-9. Foto: Jan Bren-  
dalsmo NIKU





**Figur 8:** Bygdeborgen på Selvik som kalles Borghammeren. Id-nr: 34600-1. Foto: Thomas Risan NIKU 2007



**Figur 9:** Ikke alle gravminnene er monumentale. Id-nr: 53704-2. Foto: Jan Brendalsmo NIKU 2007

hellemling. Ikke alt det som ble registrert ved denne kartleggingen var av typer som er automatisk fredet, det vil si at de er eldre enn 1537 e.Kr. Og heller ikke alle gravhaugene er av imponerende størrelse (figur 9). Alle kulturminnene ble registrert og kartavmerket, men rapportene om disse er ikke publisert.

I dag er alle disse registreringsrapportene digitalisert og både verbalbeskrivelsen og kartavmerkningene ligger inne i den nasjonale kulturminnedatabasen Askeladden.

Etter at ØK-registreringen fant sted er det også foretatt en del registreringer i regi av Rogalands fylkeskommune i forbindelse med reguleringsplaner, nydyrkingssaker og diverse andre type saker. Slike registreringer gjøres fort-

løpende når det kommer inn plansaker til fylkeskommunen.

I 2002 ble det foretatt en kontroll av 2 853 av de registrerte kulturminnene i kommunen (Haavaldsen 2003). Sandnes kommune er en av de 16 kontrollkommunene der kulturminnene skal kontrolleres hvert 5.år. Resultatet fra denne undersøkelsen viste at 129 fornminner var fjernet og 18 fornminner var skadet mens ytterligere 18 fornminner ikke ble gjenfunnet. 75 av de fjernede kulturminnene var frigitt (dvs at det var gitt dispensasjon fra Lov om fornminner) og fagkyndig arkeologisk undersøkt av AmS. Det var 12 år mellom førstegangsregistreringen i 1990 og kontrollregistreringen i 2002.

## 5 Kvalitetsvurdering av tidligere registreringer

### 5.1 Kontroll av kartfestingen

Under feltkontrollen er alle enkeltminner målt inn som flater ved hjelp av feltdatasamlere og GPSer. Feltutstyret som ble benyttet var *Qtek 9090 Windows Mobile 2003 Pocket PC Phone Second Edition*, samt en *Holux GR-236* Bluetooth GPS mottager. Programvaren som er benyttet er *ESRI ArcPad 6.0.3* med *ECW Plugin v.6.0*. Som bakgrunnsdata er det benyttet ECW-komprimerte ØK kartblad, N50 vektordata over Sandnes kommune fra Norge Digitalt sin ftp-server samt utsjekkede filer fra Askeladden som inneholdt kartfestede fornminner. Til selve kontrollregistreringen er Riksantikvarens standarder fulgt ved at vi benyttet registreringsskjemaet utviklet av Riksantikvaren og Sør-Trøndelag fylkeskommune.

Gjenfinningen av fornminnene ved hjelp av GPS bød ikke på store problemer. Kvaliteten av kartavmerkingene fra de tidligste registreringene kan derfor sies å være svært god. Noen av lokalitetsavmerkningene har vi imidlertid utvidet eller justert i forhold til slik de opprinnelig var tegnet inn på kartet. Dette ble gjort fordi det ble oppdaget flere fornminner som hørte til i de allerede registrerte fornminnefeltene.

## 6 Resultat av kontrollen

### 6.1 Tilstandsending i perioden 2002-2007

Det ble kontrollert 431 automatisk fredete kulturminner (fornminner) i Sandnes kommune i 2007. I tillegg ble alle lokaliteter der vi ikke fant igjen fornminnene i 2002 oppsøkt.

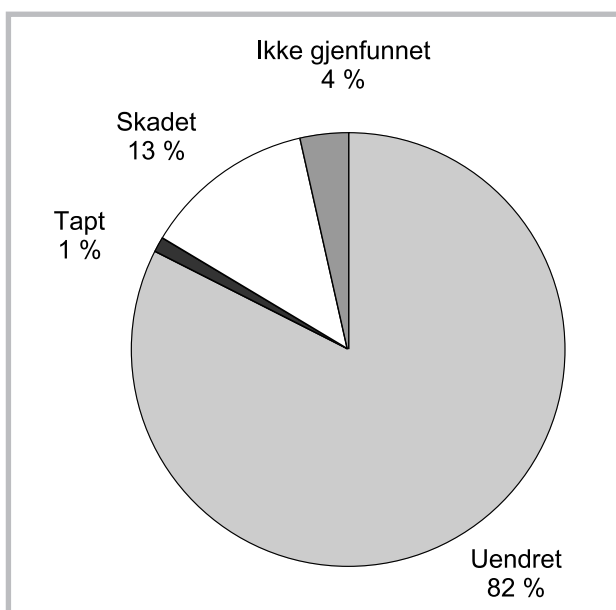
I løpet av de siste fem årene siden forrige kontroll er det 356 fornminner som ikke har vært utsatt for noen fysiske endringer. Totalt har 55 fornminner vært utsatt for tiltak som har ført til at fornminnene er skadet; mens fire er tapt i denne perioden. I alt var det 16 fornminner som ikke ble gjenfunnet (figur 10, 11,12).

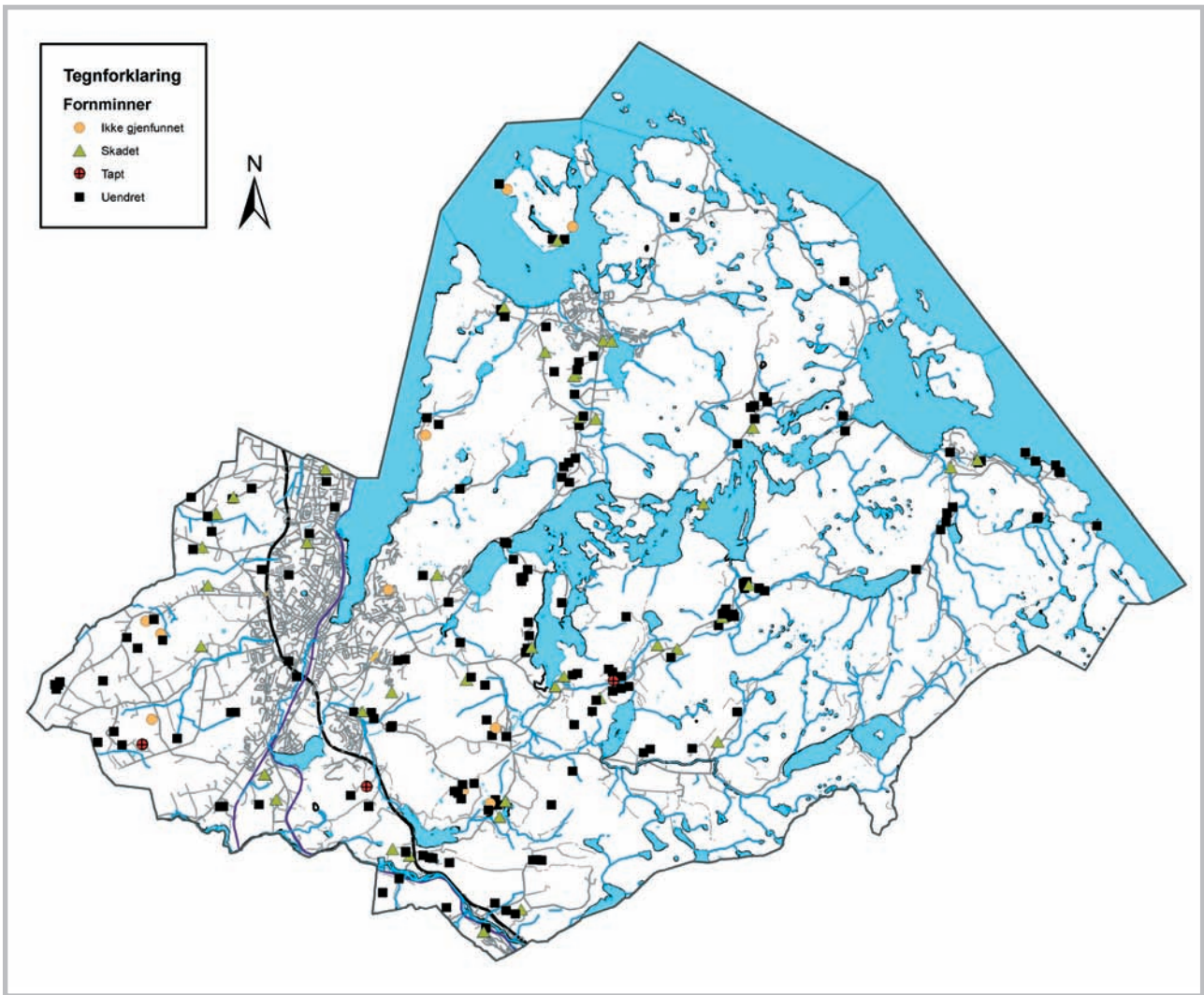
Blant de 356 kulturminnene som ikke har vært utsatt for fysiske tiltak er det imidlertid fem som er tildekket og to som er skjemet. De to som er skjemet brukes som lagringsplass for jordbruksredskap og avfall (figur 13) mens de som er tildekket ikke er synlige fordi det er lagt masse, stein eller torv over dem.

**Figur 10.** Tilstand for de registrerte fornminnene i 2007, sett i forhold til tilstanden pr. 2002

Kommune	Samlet antall	Uendret	Tapt	Skadet	Ikke gjenfunnet
Sandnes	431	356 (83%)	4 (1%)	55 (13%)	16 (4%)

**Figur 11.** Tilstand for de registrerte fornminnene i 2007, sett i forhold til tilstanden pr. 2002





**Figur 12.** Kartet viser kontrollerte forminner i Sandnes. Hvert felt kan omfatte flere forminner. Felt der minst ett forminne er skadet eller tapt er markert som skadet eller tapt på dette kartet.



**Figur 13.** Gravhaug som lagringsplass. Id-nr: 24740-1. Foto: Jan Brendalsmo NIKU 2007

## 6.2 Areal og arealbruksendring

Da fornminnene ble registrert på begynnelsen av 1990-tallet lå mer enn halvparten i beiteområder. Noen statistikk på dette er ikke mulig å gi, men ved kontrollen i 2007 virket det som om det hadde skjedd få store arealbruksendringer i områdene der de kontrollerte og påviste fornminnene ligger i dag. 60 % av dem ligger i beiteområder. En totalvurdering viser at arealbruksendringer i og rundt fornminnene som er kontrollert i Sandnes i 2007 har vært helt ubetydelige i løpet av de siste 27 årene.

## 6.3 Fornminner som er berørt av tiltak i perioden 2002-2007

### Tapte fornminner

Innenfor denne kategorien finnes bare fornminner som er ulovlig fjernet uten forutgående undersøkelse. I Sandnes er dette fire gravminner. Ved kontrollen i 2002 var man i ferd med å bygge vei over bunnelaget av to gravhauger som lå i dyrket mark. I dag er veien et faktum og begge haugene er helt borte.

### Skadete fornminner

Dette omfatter tiltak som har ført til at selve fornminnet er skadet eller at det er utført inngrep i sikringssonen rundt fornminnet. Undersøkelsen viser at 55 fornminner er skadet i tiden etter kontrollregistreringen i 2002.

### Tiltak i fornminnet eller i sikringssonen

Ulovlige tiltak i fornminnet omfatter alle typer inngrep som er egnet til å skade, flytte, forandre eller på annen måte utilbørlig skjemme automatisk fredete fornminner (jfr. Kulturminneloven § 3). Ulovlige tiltak i sikringssonen omfatter alle typer inngrep som er utført innenfor fem meter av fornminnets synlige ytterkant (jfr. Kulturminneloven § 6).

Blant de skadete kulturminnene er det blant annet 53 gravminner, en hustuft og en hellemaling. De fleste av disse var også skadet tidligere, men de er ytterligere beskadiget i dag.

### Ikke gjenfunnet

Blant de 16 fornminnene som ikke ble gjenfunnet er det åtte gravhauger/røyser, fire steinlegninger, to hustuffer, en stakketuft og ett gardfar. Alle disse ligger i områder der det ikke ser ut til å ha vært foretatt arealendringer av noen form. De fleste er derfor forhåpentligvis intakte, men så tilgrodde at de ikke kunne gjenfinnes.

## 6.4 Tiltak som har forårsaket skade eller fjerning av fornminner i perioden 2002-2007

Ved kontrollen ble det lagt vekt på å finne årsakene til at fornminner var fjernet eller skadet (Figur 14 og 15). Betegnelse for skade- og tapsårsaker følger terminologien i "NS 9450 Automatisk fredete fornminner. Registrering av tap og skade. Norsk Standard 1. utgave".

### Jordbruk

Denne kategorien omfatter skader som kan oppstå som følge av blant annet pløying, dyrking, nydyrking, tildekking, planering, deponering av masse, husdyrhold, opparbeidelse av landbruks- og atkomstveier og lignende. I Sandnes var to fornminner tapt som følge av jordbruksaktiviteter, mens 31 var skadet. Skadene var hovedsakelig oppstått som følge av stort press i beiteområdene der mange dyr beiter på små inngjerdete områder (figur 16). Skader oppstår også når fornminner ligger i randsoner mot dyrket mark (figur 17).

### Bygg- og anleggsvirksomhet, industri- og veitbygging

Herunder hører skader som oppstår i forbindelse med grøfter, vann- og avløpsledninger, tildekking (bl.a. i forbindelse med deponering av byggeavfall), innebygging, parkeringsplass, slitasje (kjørespor i forbindelse med maskinell virksomhet/snørydding), veianlegg, kraftledningsstolper, kraftledninger under vann og atkomstveier (også i forbindelse med midlertidige atkomstveier under byggeprosessen). I Sandnes var det en gravrøys som var skadet som følge av utvidelse av parkeringsplass.

Figur 14: Antall tapte fornminner fordelt på tapsårsaker:

Kommune	Tidsrom	Jordbruk	Hus og friluft
Sandnes	5 år	2	2

Figur 15: Antall skadete fornminner fordelt på skadeårsaker:

Kommune	Tidsrom	Jordbruk	Bygg-anlegg	Hus og friluft	Naturskade	Tilrettelegging	Sammensatte
Sandnes	5 år	31	1	13	4	1	5



**Figur 16:** Gravrøys i beite.  
Id-nr: 44626-3. Foto: Jan  
Brendalsmo NIKU 2007



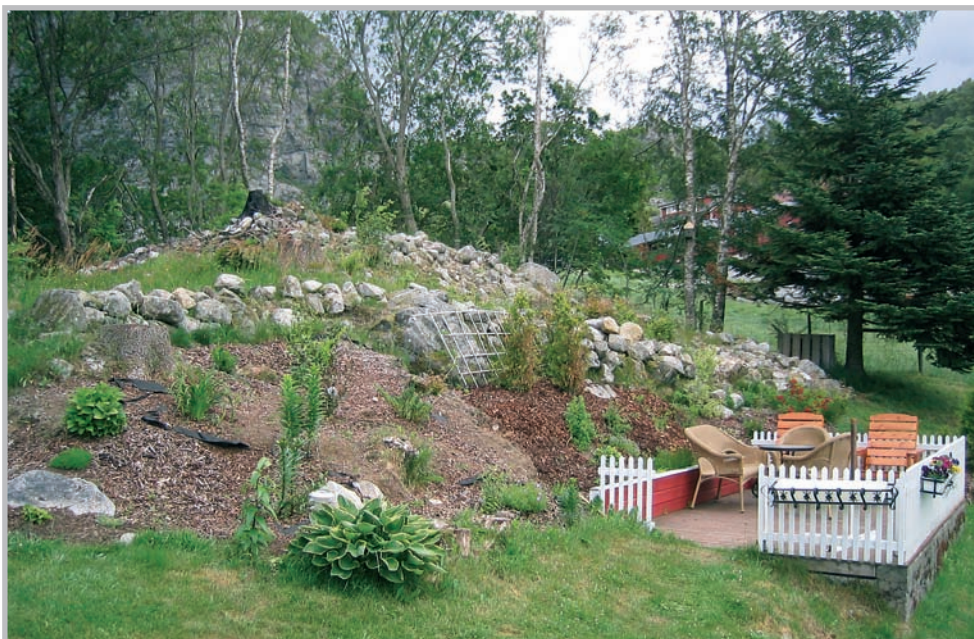
**Figur 17:** Gravhaug med  
pløyeskader. Id-nr: 5127-1.  
Foto: Jan Brendalsmo NIKU  
2007

### Husbygging og friluftsliv

Denne kategorien omfatter skader som følge av bl.a. nybygging eller utvidelser av boliger, campingplasser, hytteanlegg, hageanlegg, bryggeanlegg, garasjer, uthus, veiplaneringer (adkomstveier) og aktiviteter i forbindelse med friluftsliv. To fornminner var tapt og 14 var skadet i forbindelse med slike aktiviteter. En var tapt som følge av opparbeiding av hage mens en annen var tapt i forbindelse med anlegg av vei i boligområde. Skadene som var påført fornminnene var i hovedsak en følge av hagearbeid (figur 18, neste side) eller opparbeiding av veier i boligområder (figur 19, neste side).

### Natur

Denne kategorien omfatter skader som skyldes naturlige årsaker som for eksempel rotvelt, flom, erosjon eller bygging av dyrehi. I Sandnes er fire fornminner skadet som følge av slike hendelser. I ett av tilfellene var det rotvelt som hadde forårsaket skader i sikringssonen av en gravhaug (figur 20, neste side), hellemalingen var mer avskallet enn tidligere, og to gravminner hadde kraftige erosjonsskader. I de tre sistnevnte tilfellene var fornminnene skadet også ved forrige kontrollregistrering, men skadene var nå ytterligere forverret på grunn av erosjon.



**Figur 18:** "Pyntet" gravhaug i hage. Id-nr: 34605-1. Foto: Jan Brendalsmo NIKU 2007



**Figur 19:** Gravhaug i nytt boligområde. Id-nr: 53705-1. Foto: Odd Stabbetorp NIKU 2007



**Figur 20:** Rotvelt inntil haugfoten av en gravhaug. Id-nr: 34593-1. Foto: May-Liss Bøe Sollund, NIKU 2007

### Tilrettelegging

Denne kategorien omfatter slitasje- og/eller skjøtselskader i forbindelse med at fornminnelokaliteter er tilrettelagt for publikum. I Sandnes er det en gravhaug som har fått slitasjeskader fordi den anlagte kulturstien går over haugen.

### Sammensatt skadeårsak

Denne kategorien omfatter skader hvor det er vanskelig å bestemme hvilke aktiviteter som har forårsaket skaden, eller hvor det er flere skadeårsaker. I Sandnes er det fire fornminner som er skadet og der skadene er sammensatte. I to av tilfellene er den ene av skadeårsakene naturskader som erosjon og flom.

Ved kontroll av fornminner er det som regel vanskelig å dokumentere når de ulike tiltakene som har medført skade eller tap har funnet sted. Det er derfor ikke mulig å gi eksakte tall pr. år for hvor mange fornminner som er blitt berørt av tiltak. For at tallene skal ha utsagnsverdi og kunne brukes som sammenligningsmateriale i forbindelse med andre overvåkingsprosjekter, har vi likevel laget et estimat som beregner gjennomsnittlige tall for årlige tap og skader på fornminnene i Sandnes (figur 21 og 22).

**Figur 21.** Gjennomsnittlige tall for årlig tap av fornminner fordelt på tapsårsak i løpet av fem år

Kommune	Jordbruk	Hus og friluft
Sandnes	0,4 (0,09%)	0,4 (0,09%)

**Figur 22.** Gjennomsnittlige tall for årlige skader på fornminner fordelt på skadeårsak i løpet av fem år

Kommune	Jordbruk	Bygg, vei	Hus og friluft	Natur	Tilrettelegging	Sammensatt
Sandnes	6,2 (1,44%)	0,2 (0,05%)	2,8 (0,65%)	0,8 (0,19%)	0,2 (0,05%)	0,8 (0,19%)

**Figur 23.** Prosentvis årlig tap innenfor de ulike tiltakstypene.

Kommune	Periode	Jordbruk	Bygg, vei	Hus, friluft
Sandnes	1990-2002	0,38	0,14	0,003
Sandnes	2002-2007	0,09	0	0,09

**Figur 24.** Prosentvis årlig skade innenfor de ulike tiltakstypene

Kommune	Periode	Jordbruk	Bygg, vei	Hus og friluft	Natur	Tilrettelegging	Materialuttak	Sammensatte
Sandnes	1990-2002	0,03	0,009	0	0	0	0,003	0,006
Sandnes	2002-2007	1,44	0,05	0,65	0,19	0,05	0	0,19

## 6.5 Utviklingen 1990 - 2002 - 2007

I 2002, da den første kontrollregistreringen ble gjennomført, ble det oppdaget at 129 enkeltminner var fjernet mens 18 var skadet. I tillegg ble ytterligere 18 fornminner ikke gjenfunnet. I løpet av de 12 årene som var gått mellom registreringen og den første kontrollregistreringen var tapet pr. år i gjennomsnitt 0,5 % og skadete var 0,05 %. Jordbruket var den aktiviteten som hadde forårsaket det største andelen både av tap og skade.

Ved undersøkelsen i 2007 ble 431 fornminner oppsøkt. Tapte fornminner pr. år utgjorde da 0,19 % og skadeprosenten var 2,55 (figur 23 og 24).

Tap av fornminner har hatt en nedgang i løpet av de siste fem årene og det er positivt. Men påførte skader har hatt en kraftig økning i samme periode. Jordbruket er fremdeles den aktivitet som forårsaker mest skade på fornminnene. I denne sammenheng må det nevnes at det kun er de skader som er påført fornminnene i løpet av de siste fem årene som er inkludert i tallene.

## 7 Tendenser i trusselbildet

De fleste fornminnene i Sandnes ligger i gårdsnære områder og mange av de fredete områdene brukes til beite. Ved kontrollen observerte vi svært mange skader som skyldes stort press på beiteområdene. I mange tilfeller er de inngjerdede beiteområdene sammenfallende med avgrensingen av de fredete fornminnefeltene. Gravminnene og bosetningssporene på disse områdene er svært nedslitte og nedtråkkede fordi mange storfe beitet innenfor de små arealene. Ved slik vedvarende slitasje blir fornminnene slitt ned litt etter litt inntil de til slutt forsvinner (figur 25).

En annen tendens som vi ser ved kontrollarbeidet er når fornminner først er skadet er de veldig eksponert for naturens ytre påvirkning. Dette gjelder især i Rogaland der det er lite frost og snø, men mye regn og vind. I slike områder er erosjon en trussel for skadete fornminner.

I Sandnes finnes det også mange områder som blir vel ivaretatt, skjøtslet og brukt som sauebeite. Blant dem er gårdsanleggene på Myklabost, Leigvam og Hetland og gravhaugene på Asseim og Skruss-Eikeland (figur 26).

## 8 Konklusjon

Kontrollregistreringen i Sandnes omfatter 431 fornminner. De fleste fornminnene er gravminner og bosetningsspor som tufter, gardfar og rydningsrøyser. Mer enn 50 % ligger i områder som brukes som beite.

I løpet av disse fem årene (2002 – 2007) er fire fornminner fjernet og 55 er påført en eller annen form for skade. Dette representerer 14 % av det totale antall fornminner som ble oppsøkt i 2007.

Jordbruket er fremdeles den sektoren som har forårsaket de fleste skader på fornminnene i Sandnes.

I alt 16 enkeltminner ble ikke gjenfunnet ved vårt besøk.

Den største trusselen for fornminnene i kommunen ser ut til å være jordbruksaktiviteter.



**Figur 25:** Buskapen på beite og Thomas Risan. Id-nr: 54413-2. Foto: Odd Stabbertorp, NIKU 2007



## 9 Kilder

Askeladden. Kulturminneregister. Riksantikvaren.

Barlindhaug, Stine og Holm-Olsen, Inger Marie 2003: Fortidens minner i dagens landskap. Status for automatisk fredete kulturminner i Saltdal kommune, Nordland 2002. - NIKU Tema 2.

Binns, Kari Støren 1998: Fortidens minner i dagens landskap. Status for automatisk fredete kulturminner i Trondheim kommune, Sør-Trøndelag 1997. - Trondheim, NINA•NIKU - NIKU Oppdragsmelding 064: 1-24.

Binns, Kari Støren 2000: Fortidens minner i dagens landskap. Status for automatisk fredete kulturminner i Grong kommune, Nord-Trøndelag 1999. - Oslo, NINA•NIKU - NIKU Oppdragsmelding 096: 1-27.

Binns, Kari Støren 2001: Fortidens minner i dagens landskap. Status for automatisk fredete kulturminner i Nord-Aurdal kommune, Oppland 2000. - Oslo, NINA•NIKU - NIKU Publikasjoner 106: 1-27.

Binns, Kari Støren 2003: Fortidens minner i dagens landskap. Status for automatisk fredete kulturminner i Skjåk kommune, Oppland 2002. - Oslo, NIKU Tema 4.

Binns, Kari Støren 2004: Fortidens minner i dagens landskap. Status for automatisk fredete kulturminner i Bømlo kommune, Hordaland 2003. - Oslo, NIKU Tema 8.

Fasteland, Arthur 1998: Fortidens minner i dagens landskap. Status for automatisk fredete kulturminner i Voss kommune, Hordaland i 1998. - Oslo, NINA•NIKU - NIKU Oppdragsmelding 078: 1-17.

Haavaldsen, Per 2000: Fortidens minner i dagens landskap. Status for automatisk fredete kulturminner i Gjesdal kommune, Rogaland 1999. - Oslo NINA•NIKU - NIKU Oppdragsmelding 097: 1-19.

Haavaldsen, Per 2003: Fortidens minner i dagens landskap. Status for automatisk fredete kulturminner i Sandnes kommune, Rogaland 2002. - Oslo, NIKU Tema 3.

Holm-Olsen, Inger Marie 1998: Fortidens minner i dagens landskap. Status for automatisk fredete kulturminner i Tromsø kommune, Troms 1997. - Trondheim, NINA•NIKU - NIKU Oppdragsmelding 068.

Holm-Olsen, Inger Marie 2004: Fortidens minner i dagens landskap. Status for automatisk fredete kulturminner i Sortland kommune, Nordland 2003. Oslo, NIKU Tema 11.

Holm-Olsen, Inger Marie 2006: Fortidens minner i dagens landskap. Status for automatisk fredete kulturminner i Tromsø kommune, Troms 2005. - Oslo, NIKU Tema 17.

**Figur 26:** Noen av gravhaugene på Skruss-Eikeland. Id-nr: 5148. Foto: Jan Brendalsmo, NIKU 2007



Lov om Kulturminner av 9. Juni 1978.

Myrvoll, Elin Rose 2001: Fortidens minner i dagens landskap. Status for automatisk fredete kulturminner i Guovdageainnu suohkan / Kautokeino kommune, Finnmark, 2000. - Oslo, NINA•NIKU - NIKU Publikasjoner 105: 1-19.

Norsk Standard: Automatisk fredete kulturminner - Registrering av tap og skade. NS 9450, 1.utgave oktober 2003.

Sollund, May-Liss Bøe 1997: Fortidens minner i dagens landskap. Status for automatisk fredete kulturminner i Nord-Aurdal kommune, Oppland 1997. - Trondheim, NINA•NIKU - NIKU Oppdragsmelding 042: 1-30.

Sollund, May-Liss Bøe 2001: Fortidens minner i dagens landskap. Status for automatisk fredete kulturminner i Nord-Aurdal kommune, Oppland 2000. - Oslo, NINA•NIKU - NIKU Publikasjoner 107: 1-15.

Sollund, May-Liss Bøe 2004: Fortidens minner i dagens landskap. Status for automatisk fredete kulturminner i Horten kommune, Vestfold 2003. - Oslo, NIKU Tema 9.

Sollund, May-Liss Bøe 2004: Fortidens minner i dagens landskap. Status for automatisk fredete kulturminner i Lillesand kommune, Aust-Agder 2003. - Oslo, NIKU Tema 10.

Sollund, May-Liss Bøe 2005: Fortidens minner i dagens landskap. Status for automatisk fredete kulturminner i Sarpsborg kommune, Østfold 2004. - Oslo, NIKU Tema 13.

Sollund, May-Liss Bøe 2006: Fortidens minner i dagens landskap. Status for automatisk fredete kulturminner i Skien kommune, Telemark 2005. - Oslo, NIKU Tema 15.

Sollund, May-Liss Bøe 2006: Fortidens minner i dagens landskap. Status for automatisk fredete kulturminner i Grong kommune, Nord-Trøndelag 2005. - Oslo, NIKU Tema 16.

Sollund, May-Liss Bøe 2007: Fortidens minner i dagens landskap. Status for automatisk fredete kulturminner i Fræna kommune, Møre og Romsdal 2006. - Oslo, NIKU Tema 19.

Sollund, May-Liss Bøe 2007: Fortidens minner i dagens landskap. Status for automatisk fredete kulturminner i Nord-Aurdal kommune, Oppland 2006. - Oslo, NIKU Tema 20.

St.meld.nr.26 (2006-2007) Regjeringens miljøpolitikk og rikets miljøtilstand. - Det kongelige miljøverndepartement.

St.meld.nr.16 (2004-2005) Leve med kulturminner. - Det kongelige miljøverndepartement.

[www.Sandnes.kommune.no](http://www.Sandnes.kommune.no) (lest 06.02.2008)

[www.ssb.no/kommuner](http://www.ssb.no/kommuner) (lest 06.02.2008)

# Vedlegg

## Sandnes kommune 2007

### Forninner som er tapt, skadet eller ikke gjenfunnet etter første kontrollregistrering i 2002

Id	Kategori	Tilstand 2007	Endringsårsak 2007	Merknad
5147-3	Gravhaug	Tapt	Hus, friluft	Stein fjernet, blomsterbed
5158-1	Gravhaug	Tapt	Hus, friluft	Vei i boligfelt
24756-1	Gravhaug	Tapt	Jordbruk	Dyrket
24756-2	Gravhaug	Tapt	Jordbruk	Dyrket
44633-1	Gravhaug	Skadet	Bygg/anlegg, industri/vei	Utvidelse av snuplass
53705-1	Gravhaug	Skadet	Hus, friluft	Mellomveier i bolig
14942-1	Gravhaug	Skadet	Hus, friluft	Huskestativ i haugen
14959-1	Gravhaug	Skadet	Hus, friluft	Påkastet jord og stein
24782-1	Gravhaug	Skadet	Hus, friluft	Opparbeidet
44630-1	Gravhaug	Skadet	Hus, friluft	Blomsterbed og div
53704-5	Gravhaug	Skadet	Hus, friluft	Gangvei
54403-1	Gravhaug	Skadet	Hus, friluft	Er tribune
5112-4	Gravrøys	Skadet	Hus, friluft	
14938-1	Gravrøys	Skadet	Hus, friluft	Blomsterbed, hage
14974-1	Gravrøys	Skadet	Hus, friluft	Gapahuk, delvis murt opp av stein fra røysa, I gropa midt I røysa
14974-2	Gravrøys	Skadet	Hus, friluft	Leskur I sikringssonen. benk I haugen
34605-1	Gravrøys	Skadet	Hus, friluft	Sitteplass med blomsterbed
53704-1	Gravrøys	Skadet	Hus, friluft	Stilsitasje
34632-1	Gravhaug	Skadet	Hus, friluft	Hage
72397-1	Gravrøys	skadet	Jordbruk	Pløyeskade
5124-8	Gravhaug	Skadet	Jordbruk	Oppgravd
5127-1	Gravhaug	Skadet	Jordbruk	Pløyd i haugen
14971-1	Gravhaug	Skadet	Jordbruk	Erosjon av husdyrtråkk, dyrket inntil I nord og øst
14971-2	Gravhaug	Skadet	Jordbruk	Dyrket rundt
24748-3	Gravhaug	Skadet	Jordbruk	Dyretråkk
24750-1	Gravhaug	Skadet	Jordbruk	Pløying
44620-2	Gravhaug	Skadet	Jordbruk	Dyretråkk, store kjøttkyr
44626-2	Gravhaug	Skadet	Jordbruk	Dyretråkk
44626-3	Gravhaug	Skadet	Jordbruk	Dyretråkk
44626-4	Gravhaug	Skadet	Jordbruk	Dyretråkk
44626-5	Gravhaug	Skadet	Jordbruk	Dyretråkk
44626-6	Gravhaug	Skadet	Jordbruk	Dyretråkk
44626-7	Gravhaug	Skadet	Jordbruk	Dyretråkk
44630-2	Gravhaug	Skadet	Jordbruk	Pløyd inntil
54363-1	Gravhaug	Skadet	Jordbruk	Slåmaskinenskader
54363-2	Gravhaug	Skadet	Jordbruk	Slåmaskinenskader
65932-1	Gravhaug	Skadet	Jordbruk	Søppelforbrenningsplass
72399-1	Gravhaug	Skadet	Jordbruk	Veier
5113-2	Gravrøys	Skadet	Jordbruk	Dyretråkk, store kjøttkyr
14937-1	Gravrøys	Skadet	Jordbruk	Dyrket inntil
24739-1	Gravrøys	Skadet	Jordbruk	Dyretråkk
24740-1	Gravrøys	Skadet	Jordbruk	Vei og tildekket
24781-18	Gravrøys	Skadet	Jordbruk	Gravd i
44608-1	Gravrøys	Skadet	Jordbruk	Dyrket inntil haugfoten
44626-1	Gravrøys	Skadet	Jordbruk	Dyretråkk
44626-10	Gravrøys	Skadet	Jordbruk	Dyretråkk
54411-13	Gravrøys	Skadet	Jordbruk	Dyretråkk
54413-2	Gravrøys	Skadet	Jordbruk	Dyretråkk
61022-1	Gravrøys	Skadet	Jordbruk	Parkeringsplass, deponi
4591-2	Hustuft	Skadet	Jordbruk	Halve dyrket
34631-1	Gravrøys	Skadet	Natur	Erosjon
34593-1	Gravhaug	Skadet	Natur	Rotvelt
44628-1	Gravhaug	Skadet	Natur	Erosjon
61167-1	Hellemaleri	Skadet	Natur	Avskallet
5127-2	Gravhaug	Skadet	Sammensatt skadeårsak	Erosjon/sandtak
14948-1	Gravhaug	Skadet	Sammensatt skadeårsak	Forsøk på vern, gjerde
5145-1	Gravrøys	Skadet	Sammensatt skadeårsak	Sandtak/flomerosjon
61016-1	Gravrøys	Skadet	Sammensatt skadeårsak	Nytt steingjerde, nytt gjerde
24781-13	Gravhaug	Skadet	Tilrettelegging	Sti over haugen
14947-10	Gardfar	Ikke gjenfunnet		
5112-8	Gravhaug	Ikke gjenfunnet		
14980-1	Gravhaug	Ikke gjenfunnet		I plenen?
54382-1	Gravhaug	Ikke gjenfunnet		
54382-3	Gravhaug	Ikke gjenfunnet		
4442-1	Gravrøys	Ikke gjenfunnet		Knatten helt nedgrodd av einer
24784-2	Gravrøys	Ikke gjenfunnet		
24791-4	Gravrøys	Ikke gjenfunnet		Under hageavfall?
65944-1	Gravrøys	Ikke gjenfunnet		
24791-1	Hustuft	Ikke gjenfunnet		Under hageavfall?
54382-2	Stakktuft	Ikke gjenfunnet		
14960-2	Steinlegning	Ikke gjenfunnet		
24784-5	Steinlegning	Ikke gjenfunnet		
54386-4	Steinlegning	Ikke gjenfunnet		
72398-1	Steinlegning	Ikke gjenfunnet		
5112-6	Tuft	Ikke gjenfunnet		

# NIKU publikasjonsliste / Publications

pr. 14. mars 2008

Fra 2003 avslutter NIKU tidligere serier og etablerer to nye, NIKU Rapport og NIKU Tema. F.o.m. 2001 er samtlige utgivelser tilgjengelig på [www.niku.no](http://www.niku.no) som pdf-filer.

Kontaktadresse / Publications can be bought from:

NIKU, Postboks 736 Sentrum, N-0105 Oslo  
Tlf./Tel.: (+47) 23 35 50 00. Faks/Fax: (+47) 23 35 50 01  
E-mail: [kirsti.e.sundet@niku.no](mailto:kirsti.e.sundet@niku.no)

## NIKU Rapport

- 1 Bergstadens Ziir; Røros kirke. Tilstand og tiltak. *Brønne, J.* 2003. 97 s.
- 2 «Intet forandrer seg så ofte som fortiden». Om krusifiksene i Ringeby stavkirke. *Stein, M., Bronken, I. A., Nyhlén, T., Strandskogen, K. og E. S. Tveit.* 2003. 114 s.
- 3 Den bemalte og fargylte kalvariegruppen fra 1100-tallet i Urnes stavkirke. Konservering 2001-2003. *Frøysaker, T.* 2003. 89 s.
- 4 Samiske Kirkegårder. Registrering av automatisk freda samiske kirkegårder i Nord Troms og Finnmark. *Svestad A. og S. Barlindhaug.* 2003. 15 s.
- 5 Alterskapet i Grip stavkirke. Et 1700-talls alterskap fra middelalderen. Konservering 2001-2003. *Olstad, T.M.* 2003. 59 s.
- 6 Hamar Cathedral ruin. Archaeological investigations 1996-1998. *S. Reed,* 2004. 244s.
- 7 Samiske urgraver. Statusrapport med forslag til miljøovervåkingsprogram. *E. R. Myrvoll,* 2005. 135s.
- 8 Lysekroner frå Nøstetangen glasverk. Dokumentasjon, sikring og konservering. *A. Bjørke,* 2006. 54s.
- 9 Evaluering av digitale dokumentasjonssystemer for arkeologiske utgravninger. *Molaug, P. B., Petersén, A., Risan, T.,* 2006. 19 s.
- 10 Kulturminneforvaltningens og planarbeidets historie på Røros. "Kulturarv og verdiskaping. Økonomiske virkninger av kulturarven på Røros". Arbeidspakke 1. *Andersen, S. og Brønne, J.* 2006. 89. s.
- 11 Ikonene i St. Georgs kapell, Neiden, Sør-Varanger kommune. Kontekst, motiver, teknikk og restaurering. *Norsted, T.,* 2006. 71 s.
- 12 Landskap og historie-GIS. Historisk landskapsanalyse i Vestre Slidre, Oppland. *Guttormsen, T. S.,* 2007. 43 s.
- 13 Konservering av Peter Reimers' altermalierier i Valle kirke, Lindesnes kommune i Vest-Agder. *Ford, T.-O. og Frøysaker T.* 30 s.
- 14..Samiske kirkegårder. Registrering av automatisk freda samiske kirkegårder i Finnmark, Troms og Nordland. *E. R. Myrvoll.* 2007. 36 s.
- 15 Kulturarv som kapital. En analyse av kulturarvskapitalens diversitet på Røros som et grunnlag for tenkning om verdiskaping. Delprosjekt 5 i forskerprosjektet "Verdiskaping Røros". *T. S. Guttormsen, & K. Fageraas.* 2007. 105 s + vedlegg.
- 16 Konservering av kirkeskip. Bønsnes kirke, Hole kommune i Buskerud. *Smith, H.* 2007. 23 s.
- 17 Kulturhistoriske registreringer. Porsangermoen –Hålkavári skytefelt. *Barlindhaug, S., Risan, T. og A.E. Thuestad.* 2007. 127 s.
- 18 Flybåren laserskanning og registrering av kulturminner i skog. Fase 2. *Risbøl, Ole, Gjertsen, Arnt Kristian, og Kjetil Skare.* 2007. 33 s. (Finnes kun som PDF-fil på nettet. Utskrift kan bestilles hos NIKU.)
- 19 Kulturminneverdier i by mellom bevaring og byutvikling. Et kunnskapsgrunnlag. *Omland, Atle, Berg, Sveinung Krokann, Mehren, Anette og Eldal, Jens Christian.* 2007. 59 s. (Finnes kun som PDF-fil på nettet. Utskrift kan bestilles hos NIKU.)
- 20 Lokala röster och lokala värden. En studie av Ålgårds kyrkas betydelse för icke-kyrkogångare. *Grahn, Wera.* 2007. 43 s.

## NIKU Tema

- 1 Fortidens minner i dagens landskap. Status for automatisk fredete kulturminner i Eidskog kommune, Hedmark 2002. *Sollund, M.-L.* 2003. 20 s.
  - 2 Fortidens minner i dagens landskap. Status for automatisk fredete kulturminner i Saltedal kommune, Nordland 2002. *Barlindhaug, S. og Holm-Olsen, I.M.* 2003. 22 s.
  - 3 Fortidens minner i dagens landskap. Status for automatisk fredete kulturminner i Sandnes kommune, Rogaland 2002. *Haavaldsen, P.* 2003. 16 s.
  - 4 Fortidens minner i dagens landskap. Status for automatisk fredete kulturminner i Skjåk kommune, Oppland 2002. *Binns, K.S.* 2003. 22 s.
  - 5 NIKU strategiske instituttprogram 2001-2006. Verneideologi. NIKU-seminar 4. februar og 25. april 2002. *Seip, E. (red.)* 2003. 77 s.
  - 6 Bevaring av samlingane ved fem statlege museer. Undersøkingar utført for Riksrevisjonen *Bjørke, A.* 2003. 95 s.
  - 7 På vandring i fortiden. Mennesker og landskap i Gråfjell gjennom 10 000 år. *Amundsen, H. R., Risbøl, O. & K. Skare (red.)* 2003. 112 s.
  - 8 Fortidens minner i dagens landskap. Status for automatisk fredete kulturminner i Bømlo kommune, Hordaland, 2003. *Binns, K.S.* 2004. 20 s.
  - 9 Fortidens minner i dagens landskap. Status for automatisk fredete kulturminner i Horten kommune, Vestfold 2003. *Sollund, M.-L.* 2004. 17 s.
  - 10 Fortidens minner i dagens landskap. Status for automatisk fredete kulturminner i Lillesand kommune, Austagder 2003. *Sollund, M.-L.* 2004. 20 s.
  - 11 Fortidens minner i dagens landskap. Status for automatisk fredete kulturminner i Sortland kommune, Nordland, 2003. *Holm-Olsen, I.M.* 2004. 17 s.
  - 12 Landskap under press – Urbanisering og kulturminnevern. En studie med eksempler fra Nannestad og Stavanger. *Swensen, G., Jerpåsen, G., Skogheim, R., Saglie, I.-L. og T.S. Guttormsen.* 2004. 95 s.
  - 13 Fortidens minner i dagens landskap. Status for automatisk fredete kulturminner i Sarpsborg kommune, Østfold 2004. *Sollund, M.-L.* 2005. 28 s.
  - 14 Strategisk instituttprogram 2001-2005: Landskapet som kulturminne. Fra vernesone til risikosone. Studier av middelalderbyene Bergen og Tønsbergs randsoner. *S. W. Nordeide (red.)* 2005. 75 s.
  - 15 Fortidens minner i dagens landskap. Status for automatisk fredete kulturminner i Skien kommune, Telemark, 2005. *Sollund, M.-L.* 2006. 24 s.
  - 16 Fortidens minner i dagens landskap. Status for automatisk fredete kulturminner i Grong kommune, Nord-Trøndelag, 2005. *Sollund, M.-L.* 2006. 26 s.
  - 17 Fortidens minner i dagens landskap. Status for automatisk fredete kulturminner i Tromsø kommune, Troms, 2005. *Holm-Olsen, I.M.* 2006. 22 s.
  - 18 Kultur – minner og miljøer. Strategiske instituttprogrammer 2001-2005. *Red. Egenberg I.M., Skar B. og Swensen, G.* 2006. 354 s.
  - 19 Fortidens minner i dagens landskap. Status for automatisk fredete kulturminner i Fræna kommune, Møre og Romsdal, 2006. *Sollund, M.-L.* 2007. 19 s.
  - 20 Fortidens minner i dagens landskap. Status for automatisk fredete kulturminner i Nord-Aurdal kommune, Oppland 2006. *Sollund, M.-L. B.* 2007. 21 s.
  - 21 Fortidens minner i dagens landskap. Status for automatisk fredete kulturminner i Eidskog kommune, Hedmark 2007. *Sollund, M.-L. B.* 2008. 20 s.
- Annet**  
Kulturminner – en ressurs i tiden (Jubileumsbok – NIKU 10 år). *Red. Paludan-Müller, C. og Gundhus, G.* 2005. 184 s.