

Norsk institutt for kulturminneforskning  
NIKU Tema 25

# Fortidens minner i dagens landskap

Status for automatisk fredete kulturminner  
i Guovdageainnu suohkan / Kautokeino kommune, Finnmark, 2006

Inger Marie Holm-Olsen og Alma Thuestad

---

## Norsk institutt for kulturminneforskning

NIKU ble etablert 1. september 1994 som del av Stiftelsen for naturforskning og kulturminneforskning, NINA•NIKU. Fra 1. januar 2003 er instituttet en selvstendig stiftelse og del av det nyopprettede aksjeselskapet Miljøalliansen som består av seks forskningsinstitutter og representerer en betydelig spesial- og tverrfaglig kompetanse til beste for norsk og internasjonal miljøforskning.

NIKU skal være et nasjonalt og internasjonalt kompetansesenter innen anvendt kulturminneforskning. Vår oppdragsvirksomhet er rettet mot så vel kulturminneforvaltningen som andre relevante brukere i samfunnet, både offentlige og private. Instituttet utfører forskning og oppdrag innen følgende områder:

- Arkeologi i middelalderbyene
- Arkeologiske registreringer og overvåkinger
- Bygningsundersøkelser
- Fargeundersøkelser (bygninger)
- Humanosteologi
- Konservering og restaurering
- Landskap og kulturminner
- Landskapsanalyser og konsekvensutredninger for kulturminner i samband med naturinngrep og arealendringer
- Miljøovervåking
- Oppmålinger
- Registrering av kulturminner

De største oppdragsgiverne er, i tillegg til Miljøverndepartementet og Norges forskningsråd, Riksantikvaren, Kirke-, utdannings- og forskningsdepartementet og andre offentlige institusjoner og bedrifter (Statsbygg, Forsvaret ol.).

NIKU har sitt hovedkontor i Oslo og distriktskontorer i Bergen, Oslo (Gamlebyen), Tromsø, Trondheim og Tønsberg.

### Publikasjoner

Som selvstendig stiftelse har vi valgt å avslutte tidligere serier og etablerer fra 2003 to nye serier som hver nummereres fra 1 og oppover.

- NIKU Rapport er den rapportering som overleveres oppdragsgiver etter fullført prosjekt. Serien kan ha begrenset opplag og distribusjon.
- NIKU Tema omfatter det vide spekter av kulturminnefaglige områder som instituttet arbeider med og henvender seg i hovedsak til forsknings- og fagmiljøer samt forvaltning.

Holm-Olsen, I. M. & Thuestad, A. 2008. Fortidens minner i dagens landskap. Status for automatisk fredete kulturminner i Guovdageainnu suohkan / Kautokeino kommune, Finnmark 2006. – NIKU Tema 25: 1-19

Oslo, april 2008

NIKU Tema 25  
ISSN 1503-4909  
ISBN 978-82-8101-056-7

Rettighetshaver ©: Stiftelsen Norsk institutt for kulturminneforskning, NIKU  
Publikasjonen kan siteres fritt med kildeangivelse

Redaksjon: Vigdis Andersen  
Design og grafisk produksjon: Elisabeth Mølbach,  
[www.molbach.no](http://www.molbach.no)

Opplag: 200  
Trykk: Signatur AS, Oslo  
Trykt på miljøpapir

Publikasjonen er også tilgjengelig som pdf-fil på [www.niku.no](http://www.niku.no).

Kontaktadresse:  
NIKU  
Storgata 2,  
Postboks 736 Sentrum  
N-0105 Oslo  
Tlf.: 23 35 50 00  
Faks: 23 35 50 01  
Internett: [www.niku.no](http://www.niku.no)

Prosjekt nr.: 1562079  
Oppdragsgiver: Riksantikvaren  
Tilgjengelighet: Åpen

Ansvarlig signatur:

*Hilde Rigmor Amundsen*

## Sammendrag

Holm-Olsen, Inger Marie og Thuestad, Alma 2008. Fortidens minner i dagens landskap. Status for automatisk fredete kulturminner i Guovdageainnu suohkan / Kautokeino kommune, Finnmark 2006. – NIKU Tema 25.

Rapporten beskriver omfanget av skader som er påført 172 automatisk fredete kulturminner (forminner) i Guovdageainnu suohkan/Kautokeino kommune, Finnmark, i perioden 2000 -2006. Kulturminnenes tilstand og arealbruk i områdene der kulturminnene ligger er dokumentert. Dersom de kontrollerte kulturminnene er skadet eller fjernet etter 2000, er det også forsøkt identifisert hvilke tiltak som har forårsaket dette. Registreringen er utført i henhold til Norsk Standard; "NS 9450 Automatisk fredete kulturminner - Registrering av tap og skade. Norsk Standard 1. utgave".

Kulturminner i Guovdageainnu/Kautokeino ble systematisk registrert og kartfestet i 1978 i forbindelse med utarbeiding av Økonomisk kartverk (ØK). I 2000 ble 184 kulturminner i den ØK-kartlagte delen av kommunen oppsøkt, og det ble utarbeidet en oversikt over kulturminnenes tilstand og de endringer som hadde skjedd i løpet av de 22 årene som var gått mellom registrering og første kontroll. Andre kontrollregistrering i 2006 omfattet 172 enkeltminner og gir mulighet til å se endringer av kulturminnenes tilstand og arealene de ligger på over en periode på 28 år.

Kontrollregistreringen i 2006 viser at i løpet av disse seks årene ble ingen kulturminner fjernet, men fire kulturminner ble påført skade. Dette innebærer at i perioden 2000-2006 er 0,4 % skadet hvert år. Sett i forhold til perioden 1978-2000 har det prosentvise årlige tapet av kulturminner vist en positiv tendens.

Fritidsbebyggelse, motorisert ferdsel i utmark og erosjon er de viktigste årsakene til at kulturminner ble skadet i perioden 2000-2006. Disse skadeårsakene forventes også fremover i tid å utgjøre en trussel for kulturminner i Guovdageainnu/Kautokeino. Alle kulturminner som ble skadet i perioden 2000-2006, var også skadet ved opprinnelig registrering og/eller ved kontrollregistrering i 2000. Kontrollregistreringene viser at allerede skadete kulturminner har en tendens til å skades mer og mer inntil de ødelegges helt.

Oppdraget er utført på bestilling fra Riksantikvaren som ønsker en kartlegging av årsakene til at den registrerte kulturminnebestanden desimeres.

**Emneord:** kulturminne – fredet – rapportering – overvåking – desimering – kontroll – tap – skade – tilstand – Kautokeino – Finnmark

## Abstract

Holm-Olsen, Inger Marie & Thuestad, Alma 2008. Pre-historic sites and monuments in present-day landscape. A report on the state of preservation of protected monuments in the municipality of Kautokeino, Finnmark County, year 2006. NIKU Tema 25. - In Norwegian.

This report describes the nature and extent of damage inflicted on protected archaeological sites in Kautokeino, Finnmark County, between 2000 and 2006. The surveyed sites are among those originally surveyed in 1978 in connection with the publication of the Land Use Maps for Kautokeino. The control surveys have investigated the state of the sites, current land use in the sites' surroundings, and the causes of damage to or destruction of sites.

An initial control survey in Kautokeino was undertaken in 2000, and a second was undertaken in 2006. By combining the two sets of information, it is possible to produce a comprehensive assessment of the state of these sites for a period of 28 years. The 2006 survey showed that of the 172 sites included in the initial control survey, none had been removed in the six intervening years. However, four sites had suffered some kind of damage and one site could not be located. This means that on average 0 % of the sites had been destroyed and 0.4 % damaged every year in the period between the first and second control surveys. When viewed against the results from the 2000 survey, this is a positive trend.

The 2006 survey showed that holiday homes, motorized traffic in outfield areas and erosion were the main causes of damage to archaeological sites in Kautokeino, and it is likely that these will continue to be the main threats. The four sites damaged between 2000 and 2006 had also been recorded as damaged prior to 2000. Control surveys in other parts of Norway have shown that already damaged sites often suffer further damage until they are completely destroyed.

The 2000 and 2006 surveys concerning the problem of monument attrition are a part of a countrywide investigation, initiated and funded by the Directorate for Cultural Heritage.

**Keywords:** cultural heritage site – protected – reporting – monitoring – survey – control – loss – damage – condition – Kautokeino – Finnmark

# Forord

Periodiske kontrollregistreringer av tap og skade er ledd i Riksantikvarens overvåking av automatisk fredete kulturminner. Feltarbeidet i Kautokeino kommune, Finnmark, ble utført i juni 2006 av Elin Rose Myrvoll og Alma Thuestad, NIKU. Prosjektleder for kontrollregistreringene gjennomført i 2006 var May-Liss Bøe Sollund.

Tromsø, mars 2008

Inger Marie Holm-Olsen og Alma Thuestad

# Innhold

Sammendrag .....	3
Abstract .....	3
Forord .....	4
<b>1 Innledning</b> .....	<b>5</b>
<b>2 Bakgrunn</b> .....	<b>5</b>
<b>3 Hovedresultater</b> .....	<b>6</b>
<b>4 Presentasjon av området</b> .....	<b>7</b>
4.1 Guovdageainnu suohkan/Kautokeino kommune, Finnmark .....	7
4.2 Tidligere registreringer .....	7
<b>5 Kvalitetsvurdering av tidligere registreringer</b> .....	<b>10</b>
5.1 Kontroll av kartfestingen .....	10
<b>6 Resultat av kontrollen</b> .....	<b>10</b>
6.1 Tilstandsending i perioden 2000 -2006 .....	10
6.2 Areal og arealbruksending .....	11
6.3 Kulturminner som er berørt av tiltak i perioden 2000-2006 .....	12
6.4 Tiltak som har forårsaket skade på kulturminner i perioden 2000-2006 .....	12
6.5 Utviklingen 1978 - 2000 - 2006 .....	14
<b>7 Tendenser i trusselbildet</b> .....	<b>15</b>
<b>8 Konklusjon</b> .....	<b>16</b>
<b>9 Kilder</b> .....	<b>17</b>
Vedlegg .....	18

## 1 Innledning

Kulturminnene i Norge har vært underlagt juridisk vern helt siden 13. Juni 1905 da “Lov om Fredning og Bevaring af Fortidslevninger” ble vedtatt. Denne loven er senere endret og revidert, senest i 2003, i takt med endringer i samfunnet og erkjennelsen av nye kulturminnetyper. Bakgrunnen for fredningsloven av 1905 var først og fremst ønsket om å beskytte gjenstandene som kunne finnes i kulturminnene mot ikke-faglig utgravning. Senere er kulturminnene i seg selv og som landskapselement blitt viktigere. Dette fremgår av Kulturminneloven av 1978 § 19, der det slås fast at departementet kan frede et område rundt selve kulturminnet så langt det er nødvendig for å bevare virkningen av det i landskapet. Likevel har utbygging og nydyrking gjennom tidene ført til at svært mange kulturminner er skadet eller fjernet. Dette har også i stor grad skjedd etter 1905.

## 2 Bakgrunn

Undersøkelsen er utført av Norsk institutt for kulturminneforskning (NIKU) etter bestilling fra Riksantikvaren. Prosjektet “Kontrollregistrering av automatisk fredede kulturminner (fornminner)” ble igangsatt i 1997 med fokus på desimeringshastigheten for automatisk fredete kulturminner. Fra 2001 har prosjektet vært en del av Riksantikvarens miljøovervåkingsvirksomhet. Formålet med overvåkingsprosjektet er å skaffe oversikt over utviklingen for tap av og skade på kulturminnene, samt å finne fram til årsakene for tap og skader. Overvåkingen gjennomføres i henhold til nasjonalt resultatmål 1 og 2:

1. ”Det årlige tap av verneverdige kulturminner og kulturmiljøer som følge av at de fjernes, ødelegges eller forfaller, skal minimeres. Innen år 2020 skal tapet ikke overstige 0,5 % årlig”.
2. “Fredete og fredningsverdige kulturminner og kulturmiljøer skal være sikret og ha ordinært vedlikeholdsnivå innen 2020” (St.meld.nr. 26 2006-2007).

Overvåkingsprogrammet omfatter 16 kommuner som kontrolleres hvert femte år. Første kontrollregistreringsomgang ble avsluttet i 2004, da alle de 16 utvalgte kommunene var kontrollert for første gang. Arbeidet med andre kontrollregistreringsrunde begynte i 2005.

Kontrollregistreringsrunde 2:

2005: Grong i Nord-Trøndelag, Skien i Telemark og Tromsø i Troms

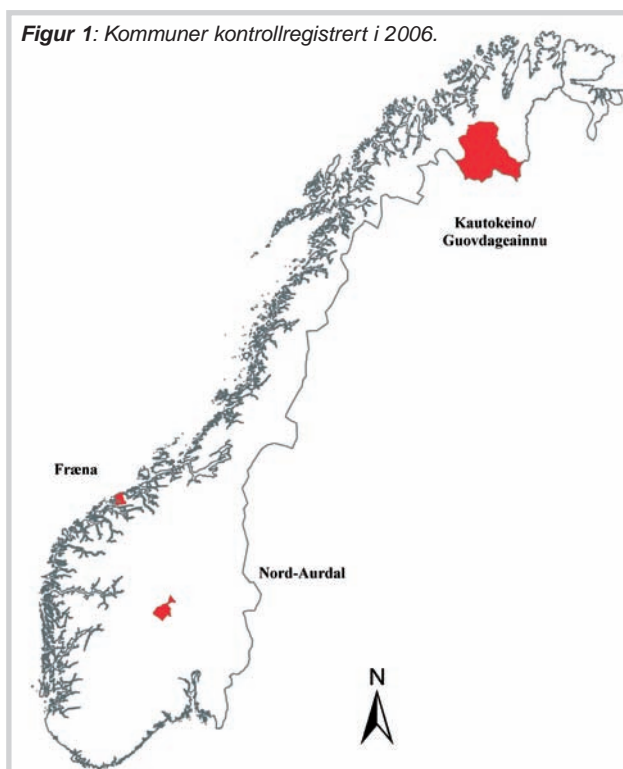
2006: Guovdageainnu/Kautokeino i Finnmark, Nord-Aurdal i Oppland og Fræna i Møre og Romsdal

Det er publisert rapporter for alle kontrollregistreringene (se kapittel 9).

### 3 Hovedresultater

Kontrollregistreringen i 2006 omfattet kommunene Fræna i Møre og Romsdal, Guovdageainnu/Kautokeino i Finnmark og Nord-Aurdal i Oppland. Resultatet for andre kontrollregistreringsrunde er som følger (Figur 1 og 2):

Fræna, Møre og Romsdal	Kontroll av 416 fornminner, registrert i 1976, kontrollert i 2000
Kautokeino, Finnmark	Kontroll av 172 fornminner, registrert i 1978, kontrollert i 2000
Nord-Aurdal, Oppland	Kontroll av 151 fornminner, registrert i 1990, kontrollert i 2000



**Figur 2:** Gjennomsnittlig årlig tapte og skadete fornminner i de tre kommunene som ble kontrollregistrert i 2006

Sum pr år tap og skade, gjennomsnitt

Kommune	Periode	%
Fræna	2000-2006	0,8
Kautokeino	2000-2006	0,4
Nord-Aurdal	2000-2006	1,4

Tap pr år, gjennomsnitt

Kommune	Periode	Antall	%
Fræna	2000-2006	0	0
Kautokeino	2000-2006	0	0
Nord-Aurdal	2000-2006	0,8	0,6

Skade pr år, gjennomsnitt

Kommune	Periode	Antall	%
Fræna	2000-2006	3,3	0,8
Kautokeino	2000-2006	0,7	0,4
Nord-Aurdal	2000-2006	1,2	0,8

## 4 Presentasjon av området

### 4.1 Guovdageainnu suohkan/ Kautokeino kommune, Finnmark

Med sine 9 708 km<sup>2</sup> er Guovdageainnu/Kautokeino Norges største kommune med hensyn til areal. 640 km<sup>2</sup> av dette arealet er produktive fiskevann fordelt på omkring 10 000 vann. Guovdageainnu suohkan/Kautokeino kommune ligger i indre Finnmark som har et subarktisk klima. Pr. 1.1.2008 hadde kommunen 2 947 innbyggere (Statistisk sentralbyrå). Av disse bodde noe over 2 000 i kirkestedet Kautokeino, nærmere 400 i Máze, mens resten bor spredt i småbygder over hele kommunen. Omkring 85-90 % av kommunens innbyggere er samisktalende, og samisk og norsk er likestilt som forvaltningspråk ([www.kautokeino.kommune.no](http://www.kautokeino.kommune.no)). En stor andel av kommunens arealer består av ødemarkspregede områder med liten eller ingen bebyggelse. Områdene benyttes til reindrift, som sammen med andre utmarksnæringer er en viktig næring i kommunen. Kommunen er den største enkeltarbeidsgiveren. I dag er 18,5 % av kommunens yrkesaktive befolkning ansatt i primærnæringer, 11,0 % i sekundærnæringer og 68,8 % i tertiær- eller servicenæringer (Statistisk sentralbyrå).

### 4.2 Tidligere registreringer

I forbindelse med konstruksjonen av økonomiske kartverk (ØK) ble det foretatt en systematisk registrering av kulturminner i Guovdageainnu/Kautokeino i 1978. Guovdageainnu suohkan/Kautokeino kommune dekker et betydelig areal, men ØK-kartleggingen dekker imidlertid bare en liten del av kommunen, i hovedsak arealer langs ferdselsårene RV 93 og RV 92, samt områder ved Kautokeino kirkested og Máze. Øvrig registreringsarbeid er fortrinnsvis gjennomført i regi av kulturminneforvaltningen ved Sámediggi/Sametinget og Finnmark fylkeskommune. I 2000 gjennomførte NIKU kontrollregistrering av de 184 kartfestede kulturminnene som ble registrert under ØK-kartleggingen i Guovdageainnu suohkan/Kautokeino kommune (Myrvoll 2001).

*Figur 3: Guovdageainnu/Kautokeino kirkested. Foto: Elin Myrvoll, NIKU 2006.*





**Figur 4:** Lokaltet, Id 27524, med 27 fangstgroper i Ávzze. Foto: Elin Rose Myrvoll, NIKU 2006



**Figur 5:** Ildsted, Id 17470, ved Lahppoluoppal. Foto: Elin Rose Myrvoll, NIKU 2006.





**Figur 6:** Boplass, Id 67397, fra steinalder på østsiden av Áidejávri. Foto: Elin Rose Myrvoll, NIKU 2006.



**Figur 7:** Gammetuft, Id 17484, ved sørenden av Suohpatjávri. Foto: Elin Rose Myrvoll, NIKU 2006.

## 5 Kvalitetsvurdering av tidligere registreringer

### 5.1 Kontroll av kartfestingen

Ved feltkontrollen ble enkeltminner målt inn som flater ved hjelp av feltdatasamler og GPS. Feltutstyret som ble benyttet var *Qtek 9090 Windows Mobile 2003 Pocket PC Phone Second Edition*, samt en *Holux GR-236* Bluetooth GPS-mottaker. Programvaren som ble benyttet var *ESRI ArcPad 6.0.3* med *ECW Plugin v.6.0*. Som bakgrunnsdata ble det benyttet ECW-komprimerte ØK-kartblad sammen med utsjekkede filer fra Askeladden som inneholdt kartfestede kulturminner. Til selve kontrollregistreringen ble Riksantikvarens standarder fulgt ved at vi benyttet registrerings skjemaet utviklet av Riksantikvaren og Sør-Trøndelag fylkeskommune.

Gjenfinningen av kulturminnene ved hjelp av GPS bød ikke på store problemer, og kvaliteten på kartavmerkingene kan derfor sies å være god.

## 6 Resultat av kontrollen

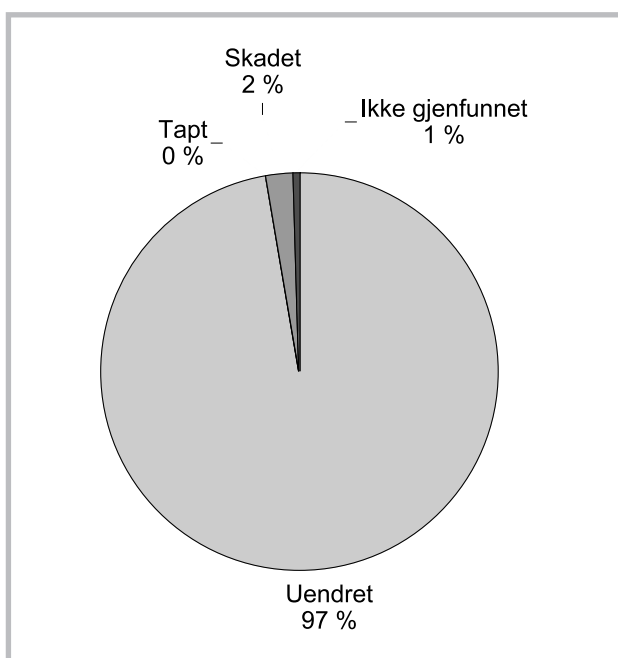
### 6.1 Tilstandsending i perioden 2000-2006

Det ble kontrollert 172 automatisk fredete kulturminner i Guovdageainnu suohkan/Kautokeino kommune i 2006. Kontrollregistreringen omfattet kulturminner hvis tilstand var uendret eller skadet i 2000. I løpet av de siste fem årene har 167 kulturminner ikke vært utsatt for tiltak som kommer i direkte konflikt med Kulturminneloven. Til sammen fire kulturminner har vært utsatt for tiltak som har medført at kulturminnene er skadet i løpet av perioden 2000-2006. Ett kulturminne ble ikke gjenfunnet ved kontrollen (Figurene 8, 9 og 10).

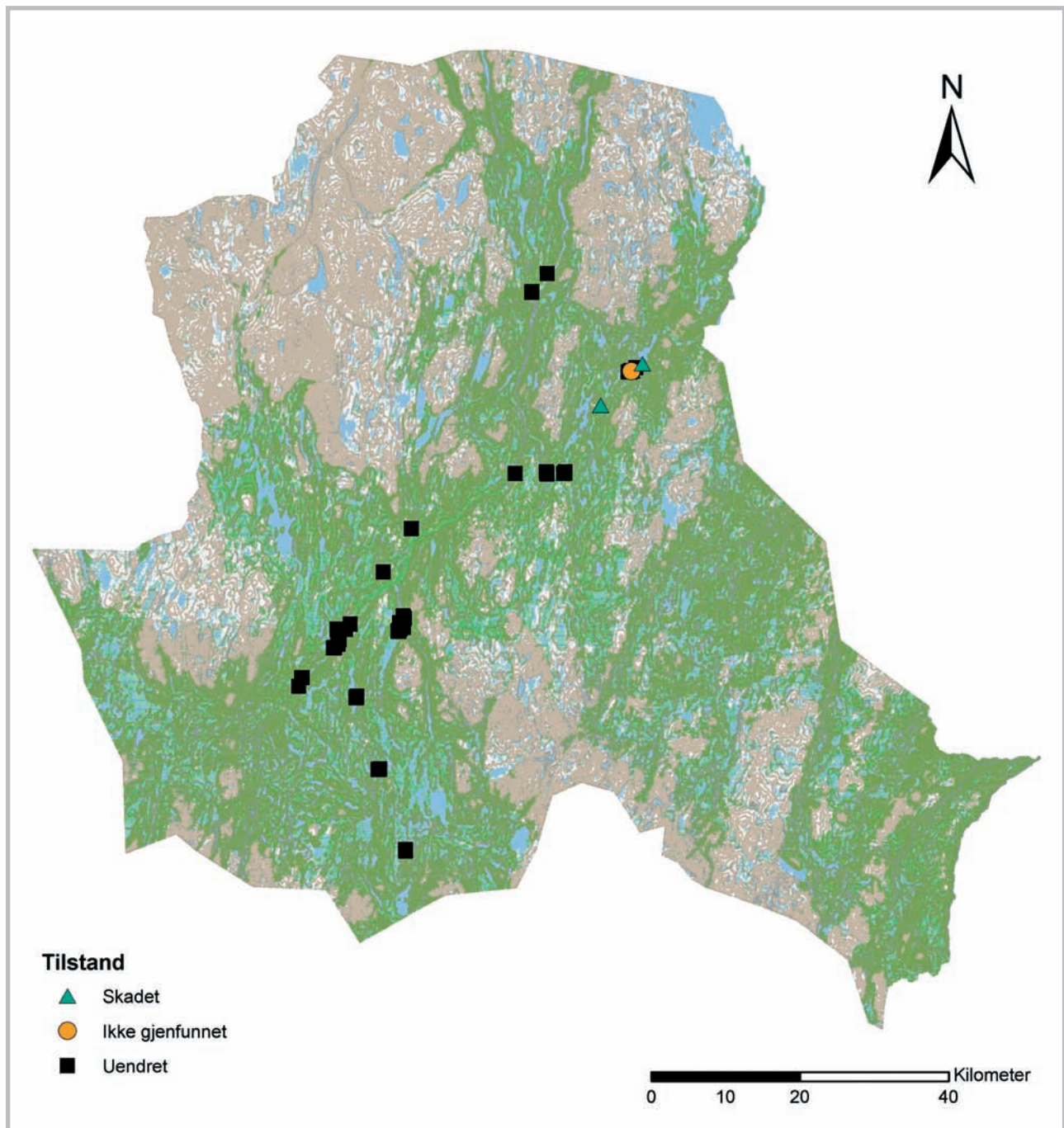
To lokaliteter, Id 17474 og Id 67386, med henholdsvis tre assebaktegraver og 20 graver er omdefinert fra automatisk fredet til ikke fredet da de registrerte kulturminnene er naturfenomen.

**Figur 8:** Tilstand for de registrerte kulturminnene i 2006 sett i forhold til tilstanden i 2000

Kommune	Samlet antall	Uendret	Tapt	Skadet	Ikke gjenfunnet
Guovdageainnu/Kautokeino	172	167 (97,09 %)	0 (0 %)	4 (2,33 %)	1 (1,39 %)



**Figur 9:** Tilstand for kulturminner kontrollert i 2006 sett i forhold til tilstand per 2000.



**Figur 10:** Oversikt over kontrollerte kulturminnelokaliteter i Guovdageainnu suohkan/Kautokeino kommune. Lokalteter hvor minst ett kulturminne er skadet eller ikke gjenfunnet er markert som skadet eller ikke gjenfunnet på dette kartet.

## 6.2 Areal og arealbruksendring

Det er ikke registrert arealbruksendringer av betydning i områdene hvor de kontrollerte kulturminnene ligger. Både i 2000 og i 2006 ble vel 93 % av kulturminnene funnet på areal som ble kategorisert som "Fjell/vidde/hei" (Figur 11).

**Figur 11:** Arealbruk og endring i arealbruk i perioden 2000 – 2006

	Brakkland	Tun/hage/park	Fjell/vidde/hei
Areal 2000	8 (4,65 %)	3 (1,74 %)	161 (93,60 %)
Areal 2006	8 (4,65 %)	3 (1,74 %)	161 (93,60 %)

## 6.3 Kulturminner som er berørt av tiltak i perioden 2000-2006

### Tapte kulturminner

Innen denne kategorien finnes bare kulturminner som er ulovlig fjernet. Med ulovlig fjernet menes alle inngrep som har ført til at automatisk fredete kulturminner er totalt fjernet uten at det er søkt om dispensasjon fra Kulturminneloven (jfr. Kulturminnelovens § 3 og § 8). Innenfor denne kategorien regnes bare de kulturminnene som er fullstendig fjernet, og der man ikke kan forvente at eventuelle rester ligger igjen. I Guovdageainnu suohkan/Kautokeino kommune ble det ikke påvist kulturminner tapt i perioden 2000-2006.

### Skadete kulturminner

Denne kategorien omfatter tiltak som har ført til at selve kulturminnet er skadet eller at det er utført inngrep i sikringssonen rundt kulturminnet. Kontrollregistreringen viser at fire kulturminner er skadet i tiden etter at de ble kontrollregistrert i 2000.

### Tiltak i kulturminnet eller i sikringssonen

Ulovlige tiltak i kulturminnet omfatter alle typer inngrep som er egnet til å skade, flytte, forandre eller på annen måte utilbørlig skjemme automatisk fredete kulturminner (jfr. Kulturminnelovens § 3). Ulovlige tiltak i sikringssonen omfatter alle typer inngrep som er utført innenfor fem meter av kulturminnets synlige ytterkant (jfr. Kulturminnelovens § 6).

De skadete kulturminnene er to fangstgroper (Id 17489-7 og 17489-8) og to steinalderboplasser (Id 27536-1 og 60027-1). For alle kulturminnene dreier det seg om ytterligere skade på kulturminner som også under kontrollregistrering i 2000 ble vurdert å være skadet (Vedlegg).

### Ikke gjenfunnet

Ett kulturminne, Id 17489-11 ble ikke gjenfunnet ved kontrollen i 2006 (Vedlegg).

## 6.4 Tiltak som har forårsaket skade på kulturminner i perioden 2000-2006

Ved kontrollen ble det lagt vekt på å finne årsakene til at kulturminner var tapt eller skadet (Figur 12). Betegnelsene for skade- og tapsårsaker følger terminologien i "NS 9450 Automatisk fredete kulturminner. Registrering av tap og skade. Norsk Standard 1. utgave".

**Figur 12:** Antall skadete kulturminner fordelt på skadeårsak

Kommune	Tidsrom	Husbygging, friluftsliv	Sammensatt
Kautokeino	2000-2006	2	2



**Figur 13:** Fangstgrop, Id 17489-7, som er skadet av fritidsbebyggelse. Den nærmeste tømmerhytta er bygd etter at kontrollregistreringen i 2000 fant sted. Lokalteten består av 9 fangstgroper og ligger sørvest for Heastajávri. Foto: Elin Rose Myrvoll, NIKU 2006.

### Husbygging og friluftsliv

Denne kategorien omfatter skader som følger av bl.a. nybygging eller utvidelser av boliger, campingplasser, hytteanlegg, hageanlegg, bryggeanlegg, garasjer, uthus, veiplaneringer (adkomstveier) og aktiviteter i forbindelse med friluftsliv. To kulturminner (Id 17489-7 og 17489-8) var skadet i forbindelse med fritidsbebyggelse (Figurene 13 og 14).

### Sammensatt skadeårsak

Denne kategorien omfatter skade hvor det er vanskelig å bestemme hvilke aktiviteter som har forårsaket skaden, eller hvor det er flere skadeårsaker. I Guovdageainnu suohkan/Kautokeino kommune faller to av de skadete kulturminnene (Id 27536-1 og 60027-1) inn under denne kategorien (Figurene 15 og 16, neste side).



**Figur 14:** Fangstgropen, Id 17489-8, er ytterligere skadet siden kontrollregistreringen i 2000. Den er fylt igjen med grus og stein og er ellers skadet av fritidsbebyggelse. Lokalteten består av 9 fangstgroper og ligger sørvest for Heastajávri. Foto: Elin Rose Myrvoll, NIKU 2006.

**Figur 15:** Boplass, Id 27536, fra steinalder på sørvestsiden av Ceatnojávri. Boplassen er ytterligere skadet av erosjon og motorisert ferdsel siden kontrollregistreringen i 2000. Foto: Elin Rose Myrvoll, NIKU 2006.





**Figur 16:** Boplass, Id 60027, fra steinalderen sørvest for Cudejohka. Boplassen har fått ytterligere skader siden kontrollregistreringen i 2000. Skadene skyldes fritidsbebyggelse, motorisert ferdsel og grusuttak. Foto: Elin Rose Myrvoll, NIKU 2006.

Ved kontroll av kulturminner er det som regel vanskelig å dokumentere når de ulike tiltakene som har ført til at kulturminner er skadet eller fjernet har funnet sted. Det er derfor ikke mulig å gi eksakte tall pr. år for hvor mange kulturminner som har vært berørt av tiltak. For at tallene skal ha utsagnsverdi og kunne brukes som sammenligningsmateriale i forbindelse med andre overvåkingsprosjekter, har vi likevel laget et estimat som beregner gjennomsnittlige tall for årlige tap og skader (Figur 17).

**Figur 17:** Gjennomsnittlige tall for årlig skade på kulturminner fordelt på skadeårsak i løpet av seks år

Kommune	Periode	Husbygging/friluftsliv	Sammensatt
Kautokeino	2000-2006	0,33 (0,19 %)	0,33 (0,19 %)

**Figur 18:** Prosentvis tap per år innenfor de ulike tiltakstypene

Kommune	Periode	Husbygging/ friluftsliv		Sammensatt
		friluftsliv	Masseuttak	
Kautokeino	1978-2000	0,07	0,07	0,02
	2000-2006	0	0	0

**Figur 19:** Prosentvis skade per år innenfor de ulike tiltakstypene

Kommune	Periode	Jordbruk	Bygg/anlegg/vei	Husbygging/friluftsliv	Masseuttak	Sammensatt
Kautokeino	1978-2000	0,05	0,07	0,42	0,05	0,35
	2000-2006			0,19		0,19

## 6.5 Utviklingen 1978 - 2000 - 2006

Registrering av automatisk fredete kulturminner i forbindelse med økonomisk kartverk ble utført i Guovdageainnu suohkan/Kautokeino kommune i 1978. I 2000, da den første kontrollregistreringen ble gjennomført, ble 184 kulturminner oppsøkt innenfor den ØK-kartlagte delen av Guovdageainnu suohkan/Kautokeino kommune. Resultatene fra denne undersøkelsen viste at til sammen 45 kulturminner var berørt av tiltak utført i tidsrommet 1978-2000 (Myrvoll 2001). Av disse var 9 tapt og 36 skadet. Videre ble tre kulturminner ikke gjenfunnet. Tiden mellom registrering og kontroll var 22 år, og det var vanskelig å finne ut nøyaktig når det enkelte kulturminnet var blitt fjernet eller skadet. En beregning av antall tapte og skadete kulturminner pr. år viste at tap pr. år var i gjennomsnitt 0,41, noe som utgjorde 0,17 % av den totale kontrollerte kulturminnebestanden (Figur 18). Skadene utgjorde gjennomsnittlig 1,64 i antall pr. år og 0,94 i % (Figur 19). Husbygging og friluftsliv var den sektoren som både hadde fjernet og skadet flest kulturminner.

Ved undersøkelsen i 2006 ble 172 kulturminner besøkt. Undersøkelsen omfattet de samme kulturminnene som ble kontrollert i 2000, da kulturminner hvis tilstand var uendret eller skadet. Ingen av disse kulturminnene var tapt siden 2000, men fire var skadet. I tidsrommet 2000-2006 er antall tapte og skadete kulturminner henholdsvis 0 og 0,4 % pr. år (Figurene 18 og 19). Hyttebygging, friluftsliv (leirplasser), motorisert ferdsel i utmark og erosjon var de viktigste skadeårsakene i perioden 2000-2006 (Vedlegg). Alle lokaliteter registrert skadet i 2006, var også skadet ved opprinnelig registrering og/eller kontrollregistrering i 2000.

I og med at ingen kulturminner ble registrert som tapt ved andre kontrollregistrering viser gjennomsnittlig tap av kulturminner pr. år for perioden 2000-2006 en positiv tendens, sett i forhold til perioden 1978-2000. I perioden 2000-2006 har det vært en nedgang i skadefrekvensen på kulturminner. Også dette er positivt sett i forhold til første kontrollregistreringsrunde.

## 7 Tendenser i trusselbildet

I og med at andre runde av kontrollregistreringene er i gang, vil det være mulig å sammenligne tallfestede størrelser for tap og skade for både korte og lange perioder. Ved hjelp av disse parameterne vil vi med større sikkerhet kunne peke på utviklingstendenser og trusler som kulturvernmyndighetene står overfor.

Kontrollregistreringen i Guovdageainnu suohkan/Kautokeino kommune og andre kontrollregistrerte kommuner (se kapittel 2) viser at skadete kulturminner har en tendens til å skades mer og mer inntil de til slutt blir helt ødelagt. Alle kulturminner i Guovdageainnu/Kautokeino som ble skadet i perioden 2000-2006, er registrert som skadet ved opprinnelig registrering og/eller ved kontrollregistrering i 2000. Disse kulturminnene vurderes også å ligge utsatt til for videre skade (se eksempelvis Id 17489-7 og Id 17489-8, Figurene 13 og 14).

De kontrollerte kulturminnene ligger hovedsakelig i forholdsvis lett tilgjengelige områder nær ferdselsårene RV 93 og RV 92, eller i og omkring tettstedet Kautokeino. Hyttebygging, leirplasser (ildsteder, forsøpling og lignende) samt ferdsel i utmark utgjør de største truslene mot kulturminner i Guovdageainnu suohkan/Kautokeino kommune. Vegetasjonen er sparsom i deler av de kontrollerte områdene, noe som innebærer at kulturminner er sårbare for skader som følge av ferdsel, da særlig motorisert ferdsel i utmark. Kulturminnene er videre utsatt for erosjon når vegetasjonen slites eller fjernes som følge av motorisert ferdsel (Figur 20, neste side).

Kontrollregistreringsprosjektet har vist at gjengroing på generelt grunnlag kan sies å utgjøre en trussel mot kulturminner. Imidlertid betyr sparsom vegetasjon og reindrift (fortsett beitevirksomhet) at gjengroing i liten grad oppfattes som en trussel for kulturminner i Guovdageainnu suohkan/Kautokeino kommune.

## 8 Konklusjon

172 automatisk fredete kulturminner ble kontrollregistrert i Guovdageainnu suohkan/Kautokeino kommune i 2006. En stor del av de kontrollerte kulturminnene er kulturminner tilknyttet bosetning i steinalder og samiske kulturminner tilknyttet jakt- og fangstkultur, samt tamreindrift.

Kautokeino ble kontrollregistrert for første gang i 2000. Da var til sammen 45 fredete kulturminner berørt av tiltak som hadde medført tap (9) eller skade (36). Tre kulturminner ble ikke gjenfunnet. Ved annengangs kontrollregistrering i 2006 var ingen kulturminner gått tapt i løpet av de seks årene siden forrige kontroll, og antallet skadete kulturminner var også forholdsvis lavt. Fire skadete kulturminner representerer 2,33 % av det totale antall kulturminner oppsøkt i 2006. Det prosentvise årlige tapet av og skade på kulturminner er lavere i perioden 2000-2006 enn for perioden 1978-2000 (Figurene 18-19). Kontrollregis-

treringene har med andre ord påvist en positiv tendens i Guovdageainnu suohkan/Kautokeino kommune sett i forhold til nasjonale resultatmål 1 og 2 (jf. kapittel 2).

Det har vært ubetydelige endringer i arealbruk i perioden 2000-2006. Fritidsbebyggelse, ferdsel i utmark (motorisert ferdsel) og erosjon var en del av skadebildet for alle kulturminnene som ble påført skade i perioden 2000-2006 (Vedlegg). Også fremover i tid forventes dette å være de største truslene for kulturminner i Guovdageainnu suohkan/Kautokeino kommune.

Alle kulturminner i Guovdageainnu/Kautokeino som ble skadet i perioden 2000-2006, er registrert som skadet ved opprinnelig registrering og/eller ved kontrollregistrering i 2000. Kontrollregistreringene viser at allerede skadete kulturminner har en tendens til å skades mer og mer inntil de ødelegges helt.

**Figur 20:** Steinalderlokalitet, Id 47047-1, nordvest for Cabardasjohka hvor både motorisert ferdsel og erosjon (sandflukt) utgjør en trussel for kulturminnet. Foto: Elin Rose Myrvoll. NIKU 2006.





## 9 Kilder

- Barlindhaug, Stine & Inger Marie Holm-Olsen 2003: Fortidens minner i dagens landskap. Status for automatisk fredete kulturminner i Saltdal kommune, Nordland 2002. *NIKU Tema 2*.
- Binns, Kari Støren 1998: Fortidens minner i dagens landskap. Status for automatisk fredete kulturminner i Trondheim kommune, Sør-Trøndelag 1997. Trondheim, NINA•NIKU - *NIKU Oppdragsmelding 064: 1-24*.
- Binns, Kari Støren 2000: Fortidens minner i dagens landskap. Status for automatisk fredete kulturminner i Grong kommune, Nord-Trøndelag 1999. Oslo, NINA•NIKU – *NIKU oppdragsmelding 096: 1-27*.
- Binns, Kari Støren 2001: Fortidens minner i dagens landskap. Status for automatisk fredete kulturminner i Nord-Aurdal kommune, Oppland 2000. Oslo, NINA•NIKU - *NIKU Publikasjoner 106: 1-27*.
- Binns, Kari Støren 2003: Fortidens minner i dagens landskap. Status for automatisk fredete kulturminner i Skjåk kommune, Oppland 2002. Oslo, *NIKU Tema 4*.
- Binns, Kari Støren 2004: Fortidens minner i dagens landskap. Status for automatisk fredete kulturminner i Bømlo kommune, Hordaland 2003. Oslo, *NIKU Tema 8*.
- Fasteland, Arthur 1998: Fortidens minner i dagens landskap. Status for automatisk fredete kulturminner i Voss kommune, Hordaland i 1998. Oslo, NINA•NIKU - *NIKU Oppdragsmelding 078: 1-17*.
- Haavaldsen, Per 2000: Fortidens minner i dagens landskap. Status for automatisk fredete kulturminner i Gjesdal kommune, Rogaland 1999. Oslo NINA•NIKU - *NIKU Oppdragsmelding 097: 1-19*.
- Haavaldsen, Per 2003: Fortidens minner i dagens landskap. Status for automatisk fredete kulturminner i Sandnes kommune, Rogaland 2002. Oslo, *NIKU Tema 3*.
- Holm-Olsen, Inger Marie 1998: Fortidens minner i dagens landskap. Status for automatisk fredete kulturminner i Tromsø kommune, Troms 1997. Trondheim, NINA•NIKU - *NIKU Oppdragsmelding 068*.
- Holm-Olsen, Inger Marie 2004: Fortidens minner i dagens landskap. Status for automatisk fredete kulturminner i Sortland kommune, Nordland 2003. Oslo, *NIKU Tema 11*.
- Holm-Olsen, Inger Marie 2006: Fortidens minner i dagens landskap. Status for automatisk fredete kulturminner i Tromsø kommune, Troms 2005. Oslo, *NIKU Tema 17*.
- Lov om Kulturminner av 9. Juni 1978.
- Myrvoll, Elin Rose 2001: Fortidens minner i dagens landskap. Status for automatisk fredete kulturminner i Guovdageainnu suohkan / Kautokeino kommune, Finnmark, 2000. Oslo, NINA•NIKU - *NIKU Publikasjoner 105: 1-19*.
- Norsk Standard: Automatisk fredete kulturminner – Registrering av tap og skade. NS 9450, 1. utgave oktober 2003.
- Sollund, May-Liss Bøe 1997: Fortidens minner i dagens landskap. Status for automatisk fredete kulturminner i Nord-Aurdal kommune, Oppland 1997. Trondheim, NINA•NIKU - *NIKU Oppdragsmelding 042: 1-30*.
- Sollund, May-Liss Bøe 2001: Fortidens minner i dagens landskap. Status for automatisk fredete kulturminner i Nord-Aurdal kommune, Oppland 2000. Oslo, NINA•NIKU – *NIKU Publikasjoner 107: 1-15*.
- Sollund, May-Liss Bøe 2004: Fortidens minner i dagens landskap. Status for automatisk fredete kulturminner i Horten kommune, Vestfold 2003. Oslo, *NIKU Tema 9*.
- Sollund, May-Liss Bøe 2004: Fortidens minner i dagens landskap. Status for automatisk fredete kulturminner i Lillesand kommune, Aust-Agder 2003. Oslo, *NIKU Tema 10*.
- Sollund, May-Liss Bøe 2005: Fortidens minner i dagens landskap. Status for automatisk fredete kulturminner i Sarpsborg kommune, Østfold 2004. Oslo, *NIKU Tema 13*.
- Sollund, May-Liss Bøe 2006: Fortidens minner i dagens landskap. Status for automatisk fredete kulturminner i Skien kommune, Telemark 2005. Oslo, *NIKU Tema 15*.
- Sollund, May-Liss Bøe 2006: Fortidens minner i dagens landskap. Status for automatisk fredete kulturminner i Grong kommune, Nord-Trøndelag 2005. Oslo, *NIKU Tema 16*.
- Sollund, May-Liss Bøe 2007: Fortidens minner i dagens landskap. Status for automatisk fredete kulturminner i Fræna kommune, Møre og Romsdal 2006. Oslo, *NIKU Tema 19*.
- Sollund, May-Liss Bøe 2007: Fortidens minner i dagens landskap. Status for automatisk fredete kulturminner i Nord-Aurdal kommune, Oppland 2006. Oslo, *NIKU Tema 20*.
- St.meld.nr.26 (2006-2007) Regjeringens miljøpolitikk og rikets miljøtilstand. Det kongelige miljøverndepartement.
- St.meld.nr.16 (2004-2005) Leve med kulturminner. Det kongelige miljøverndepartement.
- <http://askeladden.ra.no/sok/>
- Statistisk sentralbyrå:
- <http://www.ssb.no/kommuner/regioner/left-01.html>
- <http://www.kautokeino.kommune.no/>

# Vedlegg

## Kautokeino kommune 2006 Fornminner som er skadet, ikke gjenfunnet eller hvis status er omdefinert etter første kontrollregistrering i 2000

Id	Kategori	Tilstand	Endringsårsak	Merknad
17489-7	Fangstgrop	Skadet	Husbyggings- og friluftsskade	Skadet i 2000. Ytterligere skadet av samme årsak
17489-8	Fangstgrop	Skadet	Husbyggings- og friluftsskade	Skadet i 2000. Ytterligere skadet av samme årsak
27536-1	Boplass	Skadet	Sammensatt	Skadet i 2000. Ytterligere skadet i 2006 - kjørespor og erosjon
60027-1	Boplass	Skadet	Sammensatt	Skadet i 2000. Ytterligere skadet i 2006 - kjørespor og erosjon
17489-11	Assebaktegrav	Ikke gjenfunnet		
17474-1	Assebaktegrav	Omdefinert	Naturfenomen	
17474-2	Assebaktegrav	Omdefinert	Naturfenomen	
17474-3	Assebaktegrav	Omdefinert	Naturfenomen	
67385-1	Grav	Omdefinert	Naturfenomen	
67385-2	Grav	Omdefinert	Naturfenomen	
67385-3	Grav	Omdefinert	Naturfenomen	
67385-4	Grav	Omdefinert	Naturfenomen	
67385-5	Grav	Omdefinert	Naturfenomen	
67385-6	Grav	Omdefinert	Naturfenomen	
67385-7	Grav	Omdefinert	Naturfenomen	
67385-8	Grav	Omdefinert	Naturfenomen	
67385-9	Grav	Omdefinert	Naturfenomen	
67385-10	Grav	Omdefinert	Naturfenomen	
67385-11	Grav	Omdefinert	Naturfenomen	
67385-12	Grav	Omdefinert	Naturfenomen	
67385-13	Grav	Omdefinert	Naturfenomen	
67385-14	Grav	Omdefinert	Naturfenomen	
67385-15	Grav	Omdefinert	Naturfenomen	
67385-16	Grav	Omdefinert	Naturfenomen	
67385-17	Grav	Omdefinert	Naturfenomen	
67385-18	Grav	Omdefinert	Naturfenomen	
67385-19	Grav	Omdefinert	Naturfenomen	
67385-20	Grav	Omdefinert	Naturfenomen	

# NIKU publikasjonsliste / Publications

pr. 14. mars 2008

Fra 2003 avslutter NIKU tidligere serier og etablerer to nye, NIKU Rapport og NIKU Tema. F.o.m. 2001 er samtlige utgivelser tilgjengelig på [www.niku.no](http://www.niku.no) som pdf-filer.

Kontaktadresse / Publications can be bought from:

NIKU, Postboks 736 Sentrum, N-0105 Oslo

Tlf./Tel.: (+47) 23 35 50 00. Faks/Fax: (+47) 23 35 50 01

E-mail: [kirsti.e.sundet@niku.no](mailto:kirsti.e.sundet@niku.no)

## NIKU Rapport

- 1 Bergstadens Ziir; Røros kirke. Tilstand og tiltak. *Brønne, J.* 2003. 97 s.
- 2 «Intet forandrer seg så ofte som fortiden». Om krusifiksene i Ringeby stavkirke. *Stein, M., Bronken, I. A., Nyhlén, T., Strandskogen, K. og E. S. Tveit.* 2003. 114 s.
- 3 Den bemalte og fargylte kalvariegruppen fra 1100-tallet i Urnes stavkirke. Konservering 2001-2003. *Frøysaker, T.* 2003. 89 s.
- 4 Samiske Kirkegårder. Registrering av automatisk freda samiske kirkegårder i Nord Troms og Finnmark. *Svestad A. og S. Barlindhaug.* 2003. 15 s.
- 5 Alterskapet i Grip stavkirke. Et 1700-talls alterskap fra middelalderen. Konservering 2001-2003. *Olstad, T.M.* 2003. 59 s.
- 6 Hamar Cathedral ruin. Archaeological investigations 1996-1998. *S. Reed,* 2004. 244s.
- 7 Samiske urgraver. Statusrapport med forslag til miljøovervåkingsprogram. *E. R. Myrvoll,* 2005. 135s.
- 8 Lysekroner fra Nøstetangen glasverk. Dokumentasjon, sikring og konservering. *A. Bjørke,* 2006. 54s.
- 9 Evaluering av digitale dokumentasjonssystemer for arkeologiske utgravninger. *Molaug, P. B., Petersén, A., Risan, T.,* 2006. 19 s.
- 10 Kulturminneforvaltningens og planarbeidets historie på Røros. "Kulturarv og verdiskaping. Økonomiske virkninger av kulturarven på Røros". Arbeidspakke 1. *Andersen, S. og Brønne, J.* 2006. 89. s.
- 11 Ikonene i St. Georgs kapell, Neiden, Sør-Varanger kommune. Kontekst, motiver, teknikk og restaurering. *Norsted, T.,* 2006. 71 s.
- 12 Landskap og historie-GIS. Historisk landskapsanalyse i Vestre Slidre, Oppland. *Guttormsen, T. S.,* 2007. 43 s.
- 13 Konservering av Peter Reimers' altermalier i Valle kirke, Lindesnes kommune i Vest-Agder. *Ford, T.-O. og Frøysaker T.* 30 s.
- 14 Samiske kirkegårder. Registrering av automatisk freda samiske kirkegårder i Finnmark, Troms og Nordland. *E. R. Myrvoll.* 2007. 36 s.
- 15 Kulturarv som kapital. En analyse av kulturarvskapitalens diversitet på Røros som et grunnlag for tenkning om verdiskaping. Delprosjekt 5 i forskerprosjektet "Verdiskaping Røros". *T. S. Guttormsen, & K. Fageraas.* 2007. 105 s + vedlegg.
- 16 Konservering av kirkeskip. Bønsnes kirke, Hole kommune i Buskerud. *Smith, H.* 2007. 23 s.
- 17 Kulturhistoriske registreringer. Porsangermoen –Hålkavári skytefelt. *Barlindhaug, S., Risan, T. og A.E. Thuestad.* 2007. 127 s.
- 18 Flybåren laserskanning og registrering av kulturminner i skog. Fase 2. *Risbøl, Ole, Gjertsen, Arnt Kristian, og Kjetil Skare.* 2007. 33 s. (Finnes kun som PDF-fil på nettet. Utskrift kan bestilles hos NIKU.)
- 19 Kulturminneverdier i by mellom bevaring og byutvikling. Et kunnskapsgrunnlag. *Omland, Atle, Berg, Sveinung Krokann, Mehren, Anette og Eldal, Jens Christian.* 2007. 59 s. (Finnes kun som PDF-fil på nettet. Utskrift kan bestilles hos NIKU.)
- 20 Lokala röster och lokala värden. En studie av Ålgårds kyrkas betydelse för icke-kyrkogångare. *Grahn, Wera.* 2007. 43 s.

## NIKU Tema

- 1 Fortidens minner i dagens landskap. Status for automatisk fredete kulturminner i Eidskog kommune, Hedmark 2002. *Sollund, M.-L.* 2003. 20 s.
- 2 Fortidens minner i dagens landskap. Status for automatisk fredete kulturminner i Saltdal kommune, Nordland 2002. *Barlindhaug, S. og Holm-Olsen, I.M.* 2003. 22 s.
- 3 Fortidens minner i dagens landskap. Status for automatisk fredete kulturminner i Sandnes kommune, Rogaland 2002. *Haavaldsen, P.* 2003. 16 s.

4 Fortidens minner i dagens landskap. Status for automatisk fredete kulturminner i Skjåk kommune, Oppland 2002. *Binns, K.S.* 2003. 22 s.

5 NIKU strategiske instituttprogram 2001-2006. Verneideologi. NIKU-seminar 4. februar og 25. april 2002. *Seip, E. (red.)* 2003. 77 s.

6 Bevaring av samlingane ved fem statlege museer. Undersøkingar utført for Riksrevisjonen *Bjørke, A.* 2003. 95 s.

7 På vandring i fortiden. Mennesker og landskap i Gråfjell gjennom 10 000 år. *Amundsen, H. R., Risbøl, O. & K. Skare (red.)* 2003. 112 s.

8 Fortidens minner i dagens landskap. Status for automatisk fredete kulturminner i Bømlo kommune, Hordaland, 2003. *Binns, K.S.* 2004. 20 s.

9 Fortidens minner i dagens landskap. Status for automatisk fredete kulturminner i Horten kommune, Vestfold 2003. *Sollund, M.-L.* 2004. 17 s.

10 Fortidens minner i dagens landskap. Status for automatisk fredete kulturminner i Lillesand kommune, Austagder 2003. *Sollund, M.-L.* 2004. 20 s.

11 Fortidens minner i dagens landskap. Status for automatisk fredete kulturminner i Sortland kommune, Nordland, 2003. *Holm-Olsen, I.M.* 2004. 17 s.

12 Landskap under press – Urbanisering og kulturminnevern. En studie med eksempler fra Nannestad og Stavanger. *Swensen, G., Jerpåsen, G., Skogheim, R., Saglie, I.-L. og T.S. Guttormsen.* 2004. 95 s.

13 Fortidens minner i dagens landskap. Status for automatisk fredete kulturminner i Sarpsborg kommune, Østfold 2004. *Sollund, M.-L.* 2005. 28 s.

14 Strategisk instituttprogram 2001-2005: Landskapet som kulturminne. Fra vernesone til risikosone. Studier av middelalderbyene Bergen og Tønsbergs randsoner. *S. W. Nordeide (red.)* 2005. 75 s.

15 Fortidens minner i dagens landskap. Status for automatisk fredete kulturminner i Skien kommune, Telemark, 2005. *Sollund, M.-L.* 2006. 24 s.

16 Fortidens minner i dagens landskap. Status for automatisk fredete kulturminner i Grong kommune, Nord-Trøndelag, 2005. *Sollund, M.-L.* 2006. 26 s.

17 Fortidens minner i dagens landskap. Status for automatisk fredete kulturminner i Tromsø kommune, Troms, 2005. *Holm-Olsen, I.M.* 2006. 22 s.

18 Kultur – minner og miljøer. Strategiske instituttprogrammer 2001-2005. *Red. Egenberg I.M., Skar B. og Swensen, G.* 2006. 354 s.

19 Fortidens minner i dagens landskap. Status for automatisk fredete kulturminner i Fræna kommune, Møre og Romsdal, 2006. *Sollund, M.-L.* 2007. 19 s.

20 Fortidens minner i dagens landskap. Status for automatisk fredete kulturminner i Nord-Aurdal kommune, Oppland 2006. *Sollund, M.-L.* B. 2007. 21 s.

21 Fortidens minner i dagens landskap. Status for automatisk fredete kulturminner i Eidskog kommune, Hedmark 2007. *Sollund, M.-L. B.* 2008. 20 s.

22 Fortidens minner i dagens landskap. Status for automatisk fredete kulturminner i Sandnes kommune, Rogaland 2007. *Sollund, M.-L. B.* 2008. 20 s.

23 Fortidens minner i dagens landskap. Status for automatisk fredete kulturminner i Saltdal kommune, Nordland 2007. *Thuestad, A.* 2008. 20 s.

24 Fortidens minner i dagens landskap. Status for automatisk fredete kulturminner i Skjåk kommune, Oppland 2007. *Thuestad, A.* 2008. 20 s.

## Annet

Kulturminner – en ressurs i tiden (Jubileumsbok – NIKU 10 år). *Red. Paludan-Müller, C. og Gundhus, G.* 2005. 184 s.