

Norsk institutt for kulturminneforskning
NIKU Tema 23

Fortidens minner i dagens landskap

Status for automatisk fredete kulturminner
i Saltdal kommune, Nordland 2007

Alma Thuestad

Norsk institutt for kulturminneforskning

NIKU ble etablert 1. september 1994 som del av Stiftelsen for naturforskning og kulturminneforskning, NINA•NIKU. Fra 1. januar 2003 er instituttet en selvstendig stiftelse og del av det nyopprettede aksjeselskapet Miljøalliansen som består av seks forskningsinstitutter og representerer en betydelig spesial- og tverrfaglig kompetanse til beste for norsk og internasjonal miljøforskning.

NIKU skal være et nasjonalt og internasjonalt kompetansesenter innen anvendt kulturminneforskning. Vår oppdragsvirksomhet er rettet mot så vel kulturminneforvaltningen som andre relevante brukere i samfunnet, både offentlige og private. Instituttet utfører forskning og oppdrag innen følgende områder:

- Arkeologi i middelalderbyene
- Arkeologiske registreringer og overvåkinger
- Bygningsundersøkelser
- Fargeundersøkelser (bygninger)
- Humanosteologi
- Konservering og restaurering
- Landskap og kulturminner
- Landskapsanalyser og konsekvensutredninger for kulturminner i samband med naturinngrep og arealendringer
- Miljøovervåking
- Oppmålinger
- Registrering av kulturminner

De største oppdragsgiverne er, i tillegg til Miljøverndepartementet og Norges forskningsråd, Riksantikvaren, Kirke-, utdannings- og forskningsdepartementet og andre offentlige institusjoner og bedrifter (Statsbygg, Forsvaret ol.).

NIKU har sitt hovedkontor i Oslo og distriktskontorer i Bergen, Oslo (Gamlebyen), Tromsø, Trondheim og Tønsberg.

Publikasjoner

Som selvstendig stiftelse har vi valgt å avslutte tidligere serier og etablerer fra 2003 to nye serier som hver nummereres fra 1 og oppover.

- NIKU Rapport er den rapportering som overleveres oppdragsgiver etter fullført prosjekt. Serien kan ha begrenset opplag og distribusjon.
- NIKU Tema omfatter det vide spekter av kulturminnefaglige områder som instituttet arbeider med og henvender seg i hovedsak til forsknings- og fagmiljøer samt forvaltning.

Thuestad, Alma 2008. Fortidens minner i dagens landskap. Status for automatisk fredete kulturminner i Salt-dal kommune, Nordland 2007. – NIKU Tema 23: 1-20.

Oslo, mars 2008

NIKU Tema 23
ISSN 1503-4909
ISBN 978-82-8101-054-3

Rettighetshaver ©: Stiftelsen Norsk institutt for kulturminneforskning, NIKU
Publikasjonen kan siteres fritt med kildeangivelse

Redaksjon: Vigdis Andersen
Design og grafisk produksjon: Elisabeth Mølbach,
www.molbach.no

Opplag: 200
Trykk: Signatur AS, Oslo
Trykt på miljøpapir

Publikasjonen er også tilgjengelig som pdf-fil på www.niku.no.

Kontaktadresse:
NIKU
Storgata 2,
Postboks 736 Sentrum
N-0105 Oslo
Tlf.: 23 35 50 00
Faks: 23 35 50 01
Internett: www.niku.no

Prosjekt nr.: 1562453
Oppdragsgiver: Riksantikvaren
Tilgjengelighet: Åpen

Ansvarlig signatur:

Hilde Rigmor Amundsen

Sammendrag

Thuestad, Alma 2008. Fortidens minner i dagens landskap. Status for automatisk fredete kulturminner i Saltdal kommune, Nordland 2007. – NIKU Tema 23.

Rapporten beskriver omfanget av tap av og skader påført 113 automatisk fredete kulturminner i Saltdal kommune, Nordland i perioden 2002-2007. Kontrollregistreringen omfatter et utvalg av kulturminnene registrert i 1984 i forbindelse med utarbeidelse av økonomisk kartverk for Saltdal. Kulturminnenes tilstand, arealbruk i områdene kulturminnene ligger og kartfestingens kvalitet er dokumentert. Deresom de kontrollerte kulturminnene er skadet eller fjernet er det også identifisert hvilke tiltak som har forårsaket dette. Registreringen er utført i henhold til Norsk Standard; "NS 9450 Automatisk fredete kulturminner. Registrering av tap og skade. Norsk Standard 1. utgave".

Saltdal kommune ble kontrollregistrert for første gang i 2002 og for andre gang i 2007. De periodiske kontrollregistreringene gjør det mulig å se endringer i kulturminner, i arealbruk og i trusselbilde over en periode på henholdsvis 18 og 5 år. Resultatene fra 2007 viser at i løpet av perioden 2002-2007 er fem kulturminner tapt, alle uten forutgående arkeologisk undersøkelse, og fire kulturminner er skadet. Kun ett av disse kulturminnene var ikke tidligere skadet. Kontrollregistreringene har påvist en tendens til at allerede skadete kulturminner, skades mer og mer inntil de blir helt ødelagt.

I perioden 2002-2007 er i gjennomsnitt 0,88 % av kulturminnene fjernet hvert år, mens 0,71 % er påført skade. Dette er en negativ tendens sett i forhold til perioden 1984-2002 hvor det gjennomsnittlige tapet per år var 0,66 %, mens 0,52 % ble skadet. Jordbruk er fremdeles den viktigste tapsårsaken, men i senere år har utbygging blitt en viktig årsak til at kulturminner skades eller fjernes.

I Saltdal har gradvise endringer i næringslivet medført endringer i arealbruk og med det, endringer i trusselbildet for kulturminner. Fremover vil en tiltagende gjengroing og ulike utbyggingstiltak i tilknytning til friluftsliv og turisme være de største truslene for kommunens kulturminner.

Oppdraget er utført på bestilling av Riksantikvaren som ønsker en kartlegging av årsakene til at den registrerte kulturminnebestanden desimeres.

Emneord: kulturminne, fredet, rapportering, overvåking, registrering, desimering, kontroll, tap, skade, tilstand, Saltdal, Nordland

Abstract

Thuestad, Alma 2008. Prehistoric sites and monuments in present-day landscape. A report on the state of preservation of protected monuments in the municipality of Saltdal, Nordland County, anno 2007. – NIKU Tema 23. In Norwegian.

The report describes the nature and extent of damage inflicted on 113 protected archaeological sites in Saltdal municipality, Nordland County, between 2002 and 2007. The surveyed sites are among those originally surveyed in 1984 in connection with the publication of the Norwegian Land Use Maps for Saltdal. The control surveys have investigated the state of the sites, current land use in the sites' surroundings, and the causes of damage to or destruction of sites.

An initial control survey in Saltdal was undertaken in 2002, and a second was undertaken in 2007. By combining the two sets of information, it has been possible to produce a comprehensive assessment of how the sites had fared in the course of this period. The 2007 survey showed that in the five years since the initial control survey, five sites had been destroyed and four had suffered some kind of damage. The surveys in 2002 and 2007 have clearly shown that already damaged sites often suffer further damage until they are completely destroyed.

On average 0.88 % of the sites have been destroyed and 0.71 % damaged every year in the period between the first and second control surveys. When viewed against the results from the 2002 survey, which showed the average yearly rate of destruction to be 0.66 % and the average yearly rate of damage to be 0.52 %, this is clearly a negative trend.

The economic basis of Saltdal municipality is undergoing changes. The primary industries are becoming less important, while tourism and enterprises based on developing outdoor life are emerging as growth industries. Changes in land use have led to changes in the nature of threats to protected sites in Saltdal. The main threats hereafter will be development projects and sites becoming overgrown due to the decreasing use (grazing) of outfield areas.

The 2002 and 2007 surveys concerning the problem of monument attrition are part of a nationwide investigation, initiated and funded by the Directorate for Cultural Heritage.

Keywords: archaeological site, protected, reporting, monitoring, survey, control, loss, damage, condition, Saltdal, Nordland

Forord

Periodiske kontrollregistreringer av tap og skade er et ledd i Riksantikvarens overvåking av automatisk fredete kulturminner. Kontrollarbeidet i Saltdal kommune, Nordland ble utført i september 2007 av Stine Barlindhaug og Alma Thuestad. Prosjektleder for kontrollregistreringene gjennomført i 2007 var May-Liss Bøe Sollund.

Tromsø, mars 2008

Alma Thuestad

Innhold

Sammendrag	3
Abstract	3
Forord	4
1 Innledning	5
2 Bakgrunn	5
3 Hovedresultater	6
4 Presentasjon av området	7
4.1 Saltdal kommune, Nordland	7
4.2 Tidligere kulturminneregistreringer	7
5 Kvalitetsvurdering av tidligere registreringer	8
5.1 Kontroll av kartfestingen	8
6 Resultat av kontrollen	8
6.1 Tilstandsending i perioden 2002-2007	8
6.2 Areal og arealbruksending	10
6.3 Kulturminner som er berørt av tiltak i perioden 1984-2002	10
6.4 Tiltak som har forårsaket skade eller fjerning av kulturminner i perioden 2002-2007	12
6.5 Utviklingen 1984 – 2002 – 2007	14
7 Tendenser i trusselbildet	15
8 Konklusjon	16
9 Kilder	17
Vedlegg	19

1 Innledning

Kulturminner i Norge har vært underlagt juridisk vern siden 13. juni 1905, da "Lov om Fredning og Bevaring af Fortidslevninger" ble vedtatt. Denne loven er senere endret og revidert, senest i 2003, i takt med samfunnsendringer og erkjennelsen av nye kulturminnetyper. Bakgrunnen for fredningsloven av 1905 var først og fremst å beskytte gjenstandsmaterialet i kulturminner mot ufaglig utgraving. Senere er kulturminner som landskapselement blitt viktigere. Dette fremgår av Kulturminneloven av 1978 § 19, der det slås fast at departementet kan frede et område omkring et kulturminne så langt det er nødvendig for å bevare virkningen av kulturminnet i landskapet. Likevel har tiltak som utbygging og nydyrking gjennom tidene ført til at svært mange kulturminner er skadet eller fjernet. Dette har i stor grad også skjedd etter 1905.

2 Bakgrunn

Kontrollregistreringen er gjennomført av Norsk Institutt for Kulturminneforskning (NIKU) etter bestilling fra Riksantikvaren. Prosjektet "Kontrollregistrering av automatisk fredete kulturminner (fornminner)" ble igangsatt i 1997 med fokus på desimeringshastigheten for slike kulturminner. Fra 2001 har prosjektet vært en del av Riksantikvarens miljøovervåkingsvirksomhet. Formålet med overvåkingsprosjektet er å frembringe oversikt over utviklingen med hensyn til tap av og skade på kulturminner, samt å finne frem til årsakene for tap og skader. Overvåkingen gjennomføres i henhold til nasjonalt resultatmål 1 og 2:

- 1: "Det årlige tap av verneverdige kulturminner og kulturmiljøer som følge av fjerning, ødeleggelse eller forfall, skal minimeres. Innen 2020 skal tapet ikke overstige 0,5 % årlig".
- 2: "Fredete og fredningsverdige kulturminner og kulturmiljøer skal være sikret og ha ordinært vedlikeholdsnivå innen 2020" (St.meld.nr. 26 2006-2007).

Overvåkingsprogrammet omfatter 16 kommuner som kontrolleres hvert femte år. Første kontrollregistreringsomgang ble avsluttet i 2004, da alle de 16 utvalgte kommunene var kontrollert for første gang. Arbeidet med andre kontrollregistreringsrunde begynte i 2005.

Kontrollregistreringsrunde 2:

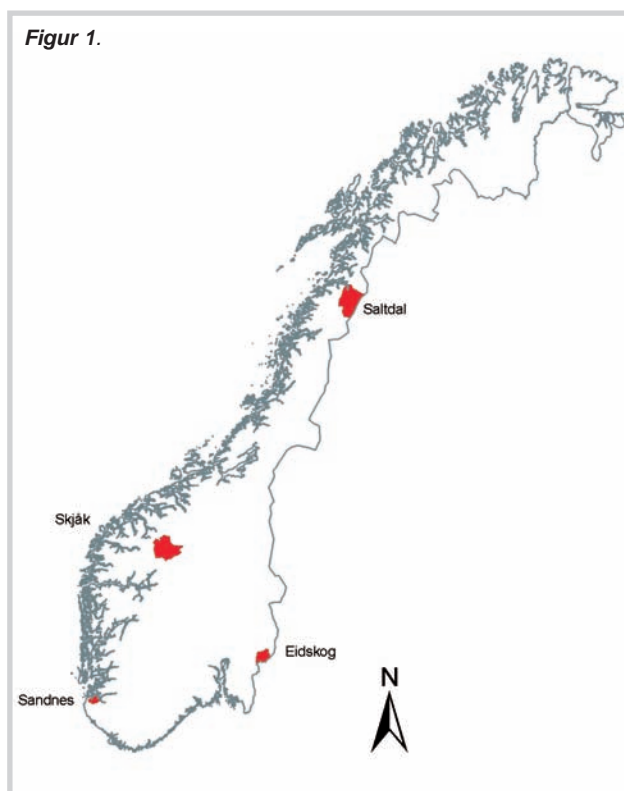
- 2005: Grong i Nord-Trøndelag, Skien i Telemark og Tromsø i Troms
- 2006: Guovdageainnu/Kautokeino i Finnmark, Nord-Aurdal i Oppland og Fræna i Møre og Romsdal

Det er publisert rapporter for alle kontrollregistreringene (se kapittel 9).

3 Hovedresultater

Kontrollregistreringen i 2007 omfattet kommunene Eidskog i Hedmark, Saltdal i Nordland, Sandnes i Rogaland og Skjåk i Oppland. Resultatene for andre kontrollregistreringsrunde er som følger (Figur 1 og 2):

Eidskog, Hedmark	Kontroll av 117 fornminner, registrert i 1985, kontrollert i 2002
Saltdal i Nordland	Kontroll av 113 fornminner, registrert i 1984, kontrollert i 2002
Sandnes i Rogaland	Kontroll av 431 fornminner, registrert i 1990, kontrollert i 2002
Skjåk i Oppland	Kontroll av 129 fornminner, registrert i 1983, kontrollert i 2002



Figur 2. Gjennomsnittlig årlig tapte og fjernede fornminner i de fire kommunene som ble kontrollregistrert i 2007

Sum pr år tap og skade, gjennomsnitt			
	Periode		%
Eidskog	2002-2007		4,96
Saltdal	2002-2007		1,59
Sandnes	2002-2007		2,74
Skjåk	2002-2007		4,03

Tap pr år, gjennomsnitt			
	Periode	Antall	%
Eidskog	2002-2007	0,2	0,17
Saltdal	2002-2007	1	0,88
Sandnes	2002-2007	0,8	0,19
Skjåk	2002-2007	0	0

Skade pr år, gjennomsnitt			
	Periode	Antall	%
Eidskog	2002-2007	5,6	4,79
Saltdal	2002-2007	0,8	0,71
Sandnes	2002-2007	11	2,55
Skjåk	2002-2007	5,2	4,03

4 Presentasjon av området

4.1 Saltdal kommune, Nordland

Saltdal kommune ligger midt i Nordland fylke og omfatter kyst-, dal- og fjellstrøk. Kommunen har 4710 innbyggere (Statistisk sentralbyrå per 01.01.08) noe som er en liten nedgang i forhold til 2002 da den forrige kontrollregistreringen ble gjennomført. 63 % av befolkningen bor i tettbygde strøk, fortrinnsvis omkring bunn av Saltfjorden og sørover Saltdalen. Skogsdrift og jordbruk var tidligere viktige næringsveier i dalstrøkene. Opp mot slutten av 1970-tallet sto også treforedling og båtbygging sentralt i kommunens næringsliv. Etter den tid er det etablert en del høyteknologisk industri og en av de største hytteprodusentene i Nordland ("Saltdalshytta") holder til i Saltdal. I dag er 3,8 % av kommunens yrkesaktive befolkning ansatt i primærnæringer, 24,9 % i sekundærnæringer og 70,8 % i tertiær- eller servicenæringer (Statistisk sentralbyrå).

4.2 Tidligere kulturminneregistreringer

De tidligste systematiske kulturminneregistreringene i Saltdal ble foretatt av Povl Simonsen i 1958 (Simonsen 1958). Større registreringsprosjekt i kommunen er registreringene for økonomisk kartverk i 1984 og Tromsø Museums registreringer i Saltfjell/Svartisoområdet i 1986 (Holm 1986 og Arntzen 1987). Øvrig registreringsarbeid er fortrinnsvis gjennomført i regi av kulturminneforvaltningen ved Nordland fylkeskommune og Sámediggi/Sametinget. I 2002 gjennomførte NIKU kontrollregistrering av 117 automatisk fredete kulturminner i Saltdal kommune (Barlindhaug & Holm-Olsen 2003).

Simonsens registreringsarbeid og registrering for økonomisk kartverk var konsentrert til de bebygde områdene

ved Saltfjorden og opp gjennom Saltdalen og Lønsdalen til Saltfjellet. Dette gjelder for en stor del også for senere tids registreringer i regi kulturminneforvaltningen. Det er denne delen av kommunen som ble kontrollregistrert i 2002 og 2007. Registreringene i Saltfjell/Svartisoområdet omfattet fjell- og viddeområder innenfor det som nå er Saltfjell/Svartisen nasjonalpark.

Steinalderboplasser, fangstgraver, gravrøyser, assebaktegraver, arran, gieddier, gammetufter, hustufter, gårdshauger, kvernsteinsbrudd og andre kulturminner i Saltdal kommune vitner om kontinuerlig bosetning fra steinalder og opp i nyere tid. Kulturminnene avspeiler både norrøn og samisk bosetning. I områdene omkring Saltfjorden finnes gravhauger og gravrøyser av norrøn karakter tilknyttet fast bosetning og gårdsdrift. Omkring fjordbunnen er det også registrert gårdshauger som er spor etter langvarig gårdsbebyggelse. Det er også registrert en rekke kvernsteinbrudd på gårdene i Saksenvik og på Setså. Den norrøne bosetningen har gjennom jernalder og middelalder hovedsakelig begrenset seg til fjordnære områder. Først i løpet av siste halvdel av 1500-tallet begynner norsk gårdsbosetning å etablere seg oppover Saltdalen. Spor etter samisk bosetning og bruk av området til jakt, fangst og rein-drift som eksempelvis teltboplasser, gammetufter, gieddier (melkeplasser), hellere, graver, fangstinnretninger og arran (ildsted) dominerer kulturminnebestanden i dal- og fjellstrøk. I fjellområdene finnes også et stort antall boplasser tilknyttet samisk bosetning som består av rekker med svakt nedgravde tufter (stallotufter) fra jernalder og middelalder. I skoggrensen i dalførene finnes flere steder tufter etter samisk gårdsbosetning.



Figur 3: Gårdshaug, Id 63519-1 ved Saksenvik. Foto: Stine Barlindhaug, NIKU 2007.

5 Kvalitetsvurdering av tidligere registreringer

5.1 Kontroll av kartfestingen

Under kontrollregistreringen ble alle enkeltminner målt inn som flater ved hjelp av en feltdatasamler og GPS. Det ble benyttet en *Qtec 9090 Windows Mobile 2003 Pocket PC Phone Second Edition*, samt en *Holux GR-236* Bluetooth GPS mottaker. Programvaren som er benyttet er *ESRI ArcPad 6.0.3 med ECW Plugin v.6.0*.

N50 vektordata over Saltdal kommune lastet ned fra ftp-serveren til Norge Digitalt er benyttet som bakgrunnsdata. Videre er filer med kartfestede kulturminner sjekket ut fra Askeladden (23.09.07) benyttet som grunnlagsdata for selve kontrollregistreringen. Riksantikvarens standard er fulgt ved at registreringsskjemaet utviklet av Riksantikvaren og Sør-Trøndelag fylkeskommune er benyttet til kontrollregistreringen.

Gjenfinning av kulturminnelokalitetene ved hjelp av GPS bød, med enkelte unntak, ikke på problemer. Et fåtall lokaliteter er klart feilavmerket og ble av den grunn ikke gjenfunnet (Vedlegg). Omkring 1/3 av de kontrollerte kulturminnene lå utenfor lokalitetens avgrensning. Gjennomgående lå disse kulturminnene forholdsvis nært lokalitetsavgrensningen, men enkelte lå opp til 100 m fra lokalitetens kartfesting. Lokalitetsavmerkingene er, i disse tilfellene, utvidet eller justert noe i forhold til opprinnelig avmerking.

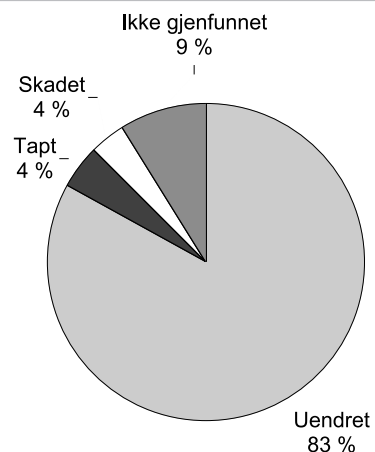
6 Resultat av kontrollen

6.1 Tilstandsending i perioden 2002-2007

Det ble kontrollert 113 automatisk fredete kulturminner i Saltdal kommune i 2007. Dette inkluderer en lokalitet (Id 73933) hvis status ved en feil ble endret til uavklart etter kontrollen i 2002. Kontrollregistreringen omfattet kulturminner hvis tilstand var uendret eller skadet i 2002. Videre ble alle lokaliteter hvor kulturminnene ikke ble funnet i 2002 oppsøkt. Av de 16 kulturminnene som ikke ble gjenfunnet i 2002, ble 10 funnet i 2007.

I løpet av de siste fem årene har 94 kulturminner ikke vært utsatt for fysiske endringer av betydning. Til sammen fire kulturminner har vært utsatt for tiltak som har medført at kulturminnene er skadet, mens fem kulturminner er tapt i løpet av perioden 2002-2007. 10 kulturminner ble ikke gjenfunnet (Figurene 5, 6 og 7).

Figur 6: Tilstand for kulturminner kontrollert i 2007, sett i forhold til tilstand per 2002.

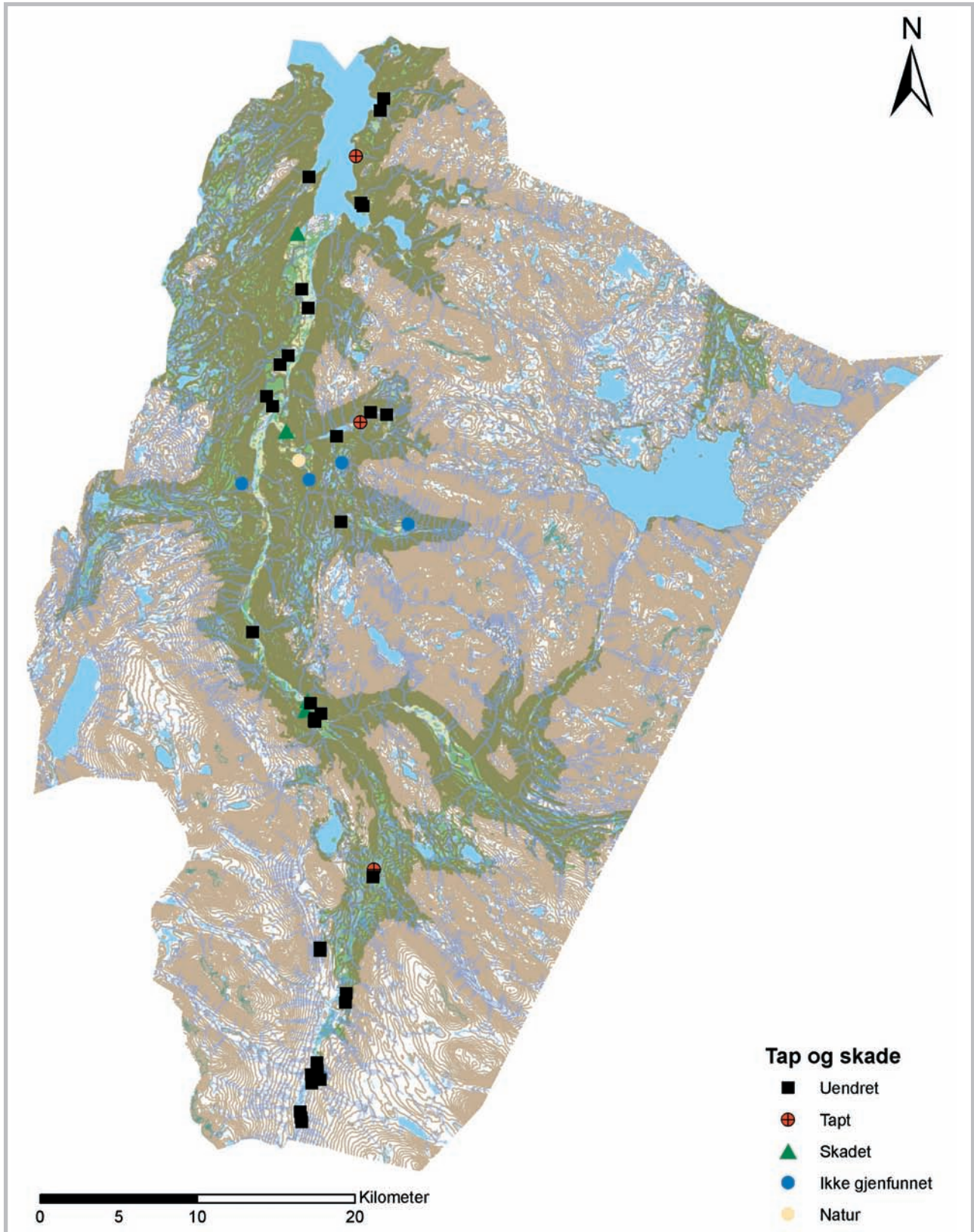


Figur 4: Stallotuffer, Id 27527 sør for Straitesjøhka på Saltfjellet. Foto: Alma Thuestad, NIKU 2007.

Figur 5: Tilstand for de registrerte kulturminnene per 2007, sett i forhold til tilstanden i 2002.

Kommune	Samlet antall	Uendret	Tapt	Skadet	Ikke gjenfunnet
Saltdal	113	94 (83,19 %)	5 (4,42 %)	4 (3,54 %)	10 (8,85 %)

Figur 7: Oversikt over kontrollerte kulturminnelokaliteter i Saltdal. Lokalteter hvor minst ett kulturminne er tapt, skadet eller ikke gjenfunnet er markert som tapt, skadet eller ikke gjenfunnet på dette kartet.



Figur 8: Arealbruk og endring i arealbruk i perioden 1984 – 2002 – 2007 (arealer hvis bruk er udefinert inngår ikke i oversikten).

	Udefinert	Fjell/vidde/hei	Skog	Skog, produktiv	Tun/hage/park	Dyrket mark	Beitemark	Brakkland	Boligområde	Udefinert
Arealbruk 1984	5 (4,3 %)	52 (44,4 %)	23 (19,7 %)	1 (0,9 %)	10 (8,5 %)	8 (6,8 %)	4 (3,4 %)	14 (12 %)	0	5 (4,3 %)
Arealbruk 2002	11 (9,4 %)	50 (42,7 %)	14 (12 %)	10 (8,6 %)	12 (10,2 %)	4 (3,4 %)	0	16 (13,7 %)	0	11 (9,4 %)
Arealbruk 2007		54 (48 %)	24 (21 %)	8 (7 %)	15 (14 %)	0	3 (3 %)	5 (5 %)	2 (2 %)	0

En lokalitet, Id 8042, er omdefinert fra automatisk fredet til ikke fredet da det registrerte kulturminnet er en dødisgrop (et naturfenomen).

6.2 Areal og arealbruksendring

Da kulturminnene ble registrert i 1984, lå omkring 40 % av kulturminnene i områder karakterisert som fjell/vidde. Dette forholdet var uforandret ved kontrollregistreringen i 2002, mens det i 2007 var steget til 48 %. Gårdsdrift har i dag en mindre sentral rolle i kommunens næringsliv, noe som gjenspeiles i nedgangen i andelen kulturminner som ligger i dyrket mark og beitemark (Figur 8). 21 % av kulturminnene ligger i skog, men andelen i produktiv skog har gått ned fra 8,6 til 7 %. Det har vært en økning i andel kulturminner beliggende i tun/hage/park (14 %) og nytt ved kontrollregistreringen i 2007 er at 2 % av kulturminnene nå ligger i boligområder. De registrerte endringene i arealbruk har sammenheng med endringer i kommunens næringsliv.

6.3 Kulturminner som er berørt av tiltak i perioden 1984-2002

Tapte kulturminner

Innen denne kategorien finnes bare kulturminner som er ulovlig fjernet. Med ulovlig fjernet menes alle inngrep som har ført til at automatisk fredete kulturminner er totalt fjernet uten at det er søkt om dispensasjon fra Kulturminneloven (jf. Kml. § 3 og § 8). Innenfor denne kategorien regnes bare de kulturminnene som er fullstendig fjernet, og der man ikke kan forvente at eventuelle rester ligger igjen. I Saltdal kommune ble fem kulturminner registrert som tapt i 2007. Med ett unntak (Id 8007-3) var imidlertid disse kulturminnene trolig tapt allerede i 2002 (figur 9). Tap i perioden 2002-2007 skyldes boligbygging, mens øvrige tap skyldes jordbruksvirksomhet og boligbygging.

Skadete kulturminner

Skade innebærer tiltak som har ført til skade på kulturminnet eller at det er utført inngrep i sikringssonen omkring kulturminnet. Totalt fire kulturminner i Saltdal kommune er skadet i perioden 2002-2007.



Figur 9: Lokalitet Id 8007-3. Gravrøysen lå i området hvor det i dag er adkomstvei til et nyere bolighus. Foto: Stine Barlindhaug, NIKU 2007.



Figur 10: Skilt satt opp i sikringssonen til en fangstgrop, Id 47457-2. Foto: Stine Barlinthaug, NIKU 2007.



Figur 11: Gårdshaug, Id 63521-1 hvor det er planert ut en skiløype. Foto: Stine Barlinthaug, NIKU 2007.

Tiltak i kulturminnet eller i sikringssonen

Ulovlige tiltak i kulturminnet omfatter alle typer inngrep som er egnet til å skade, flytte, forandre eller på annen måte utilbørlig skjemme automatisk fredete kulturminner (jf. Kml. § 3). Ulovlige tiltak i sikringssonen omfatter alle typer inngrep som er utført innenfor fem meter av kulturminnets synlige ytterkant (jf. Kml. § 3).

De skadete kulturminnene er to fangstgroper og to gårdshauger (Vedlegg). Med unntak av ett kulturminne (Id 47459-2) hvor sikringssonen er berørt av tilretteleggings tiltak (Figur 10), dreier skadene seg om ytterligere skade på kulturminner som også under kontrollregistrering i 2002 ble vurdert å være skadet.

Skadene (2007) på de to gårdshaugene skyldes en kabelgrøft (Id 65535-1) og planering i forbindelse med en skiløype (Id 63521-1, figur 11), mens den ene fangstgropen (Id 47457-1) er skadet av en rotvelt.

Ikke gjenfunnet

10 kulturminner ble ikke gjenfunnet i 2007. Dette dreier seg om seks hustuffer, to gammetuffer, ett arran og en fangstgrop (Vedlegg). Feilavmerking (feil geometri) er helt klart grunnen til at seks av disse kulturminnene ikke ble gjenfunnet. Når det gjelder de to hustuftene på lokalitet Id 27423 er disse trolig ødelagt av et grustak som er utvidet de senere år (Figur 12, neste side). Lokaliteten har



Figur 12. Grustak nord for lokalitet Id 27423. Foto: Alma Thuestad, NIKU 2007.

i så tilfelle vært feilavmerket da hustuftene etter kartfestingen skal ligge sør for grustaket.

6.4 Tiltak som har forårsaket skade eller fjerning av kulturminner i perioden 2002-2007

Ved kontrollen ble det lagt vekt på å finne årsakene til at kulturminner var fjernet eller skadet (Figurene 13 og 14). Betegnelsene for skade- og tapsårsaker følger terminologien i "NS 9450 Automatisk fredete kulturminner. Registrering av tap og skade. Norsk Standard 1. utgave".

Jordbruksskade

Jordbruksskade kan oppstå som følge av bl.a. pløying, dyrking, nydyrking, tildekking, planering, deponering av masse, husdyrhold, opparbeidelse av landbruks- og adkomstveier og lignende. I Saltdal er tre kulturminner tapt som følge av jordbruksaktiviteter. Området hvor lokaliteten Id 8033 lå (Figur 15) er, ifølge grunneier, pløyd opp.

Figur 13. Antall tapte kulturminner fordelt på tapsårsaker.

Kommune	Jordbruk	Husbygging/friluft
Saltdal	3	2

Figur 14: Antall tapte fornminner fordelt på tapsårsaker.

Kommune	Bygg/anlegg	Tilrettelegging	Naturskade	Husbygging/friluft
Saltdal	1	1	1	1

Bygg- og anleggsvirksomhet, industri- og veitbygging

Denne kategorien omfatter skader som oppstår i forbindelse med grøfter, vann- og avløpsledninger, tildekking (bl.a. i forbindelse med deponering av byggeavfall), innebygging, parkeringsplass, slitasje (kjørespor i forbindelse med maskinell virksomhet/snørydding), veianlegg, kraftledningsstolper, kraftledninger under vann og adkomstveier (også midlertidige adkomstveier under byggeprosessen). I Saltdal var ett kulturminne, en gårdshaug (Id 63535-1), skadet som følge av at det var gravd en kabelgrøft (Figur 16).

Husbygging og friluftsskade

Denne kategorien omfatter skader som følger av bl.a. nybygging eller utvidelser av boliger, campingplasser, hytteanlegg, hageanlegg, bryggeanlegg, garasjer, uthus, veiplaneringer (adkomstveier) og aktiviteter i forbindelse med friluftsliv. To kulturminner (Id 8007-3 og 8410-1) i Saltdal er tapt som følge av boligbygging eller tiltak tilknyttet boligbygging. Ett kulturminne, en gårdshaug (Id 63521-1) er skadet som følge av masseuttak og planering utført i forbindelse med anleggelsen av en skiløype (Figur 11).



Figur 15: Område hvor det tidligere lå tre gammetufter, Id 8033. Foto: Stine Barlindhaug, NIKU 2007.



Figur 16: Stine Barlindhaug står på kabelgrøften gravd tvers over gårdshaugen, Id 63535-1. Foto: Alma Thuestad, NIKU 2007.

Tilrettelegging

Denne kategorien omfatter slitasje- eller skjøtselskade i forbindelse med at kulturminner er tilrettelagt for publikum. Ett kulturminne (Id 47459-1) er registrert som skadet grunnet et informasjonsskilt satt opp i sikringssonen, nært opp til selve kulturminnet (Figur 10).

Naturskade

Denne kategorien omfatter skade som skyldes naturlige årsaker som for eksempel rotvelt, flom, erosjon eller bygging av dyrehi. I Saltdal var ett kulturminne, en fangstgrop (Id 47457-1) skadet som følge av en rotvelt. Grunnet rotvelten var flere betongelementer delvis nedgravd i vollen

blitt synlig (Figur 17, neste side). Betongelementene var ellers helt overgrodd og skaden har skjedd før 2002.

Ved kontroll av kulturminner er det som regel vanskelig å dokumentere når de ulike tiltakene som har påført kulturminner skade, har funnet sted. Det er derfor ikke mulig å gi eksakte tall per år for hvor mange kulturminner som har vært berørt av tiltak. Tidsrommet mellom første og andre gangs kontrollregistrering er fem år. For at tallene skal ha utsagnsverdi og kunne brukes i forbindelse med overvåkingsprosjekter, har vi likevel laget et estimat som



Figur 17: Skade på en fangstgrop, Id 45757-1. Foto: Alma Thuestad, NIKU 2007.

beregner gjennomsnittlige tall for årlige skader på kulturminnene i Saltdal (Figurene 18 og 19).

6.5 Utviklingen 1984 – 2002 – 2007

Resultatene fra kontrollregistrering i 2002 viste at til sammen 25 kulturminner var berørt av tiltak utført i tidsrommet 1985-2002 (Barlindhaug & Holm-Olsen 2003). Av disse var 14 fjernet, 11 skadet. Videre ble 16 kulturminner ikke gjenfunnet. Årlig gjennomsnitt for tapte og skadete kulturminner i perioden 1985-2002 var henholdsvis 0,66 % og 0,52 % (Figurene 20 og 21). Av de tapte kulturminnene var fem (4 %) ulovlig fjernet, mens ni (8 %) var frigitt for fagmessig arkeologisk undersøkelse. Øvrige tapte kulturminner var ulovlig fjernet som følge av jordbruk og hyttebygging. Jordbruk og skogbruk var sammen med naturskade de viktigste skadeårsakene i dette tidsrommet.

Ved undersøkelsene i 2007 ble 113 kulturminner oppsøkt. Undersøkelsen omfattet de samme kulturminnene som ble kontrollert i 2002, da kulturminner hvis tilstand var uendret eller skadet. I tidsrommet 2002-2007 er antall tapte og skadete kulturminner per år henholdsvis 0,88 % og 0,71 % (Figurene 20 og 21). Det må imidlertid nevnes at tapte kulturminner omfatter lokalitetene Id 8033 og 8410 hvor kulturminnene i 2002 ble registrert som ikke gjenfunnet. Disse ble i 2007, bl.a. på bakgrunn av informasjon fra grunneiere, vurdert å være tapt. Det er med andre ord, reelt sett, kun ett kulturminne (Id 8007-3) som er tapt grunnet aktivitet i perioden 2002-2007. Med ett unntak (47459-1) var alle lokaliteter registrert som tapt eller skadet i 2007, skadet ved opprinnelig registrering og/eller kontrollregistrering i 2002.

Gjennomsnittlig tap av kulturminner per år viser en negativ tendens i perioden 2002-2007, sett i forhold til perioden 1984-2002. Antall skadete kulturminner har imid-

Figur 18: Gjennomsnittlige tap for årlig tap av kulturminner fordelt på tapsårsak i løpet av fem år.

Kommune	Jordbruk	Husbygging/friluft
Saltdal	0,6 (0,53 %)	0,4 (0,35 %)

Figur 19: Gjennomsnittlige tall for årlig tap av kulturminner fordelt på skadeårsak i løpet av fem år.

Kommune	Bygg/anlegg	Husbygging/friluft	Tilrettelegging	Naturskade
Saltdal	0,2 (0,18 %)	0,2 (0,18 %)	0,2 (0,18 %)	0,2 (0,18 %)

lertid hatt en nedgang i løpet av de siste fem årene og dette er positivt. Tap og skade er fortrinnsvis tilknyttet lokaliteter hvor kulturminnene er skadet fra før.

Med unntak av lokalitet Id 63459, ble kulturminner ikke funnet i 2002 enten gjenfunnet eller ikke kontrollert (grunnet endring av status til tapt) i 2007. Imidlertid ble åtte kulturminner funnet i 2002, ikke gjenfunnet i 2007. Totalt 10 kulturminner ble ikke gjenfunnet ved kontroll i 2007.

Det ble, både i 2002 og 2007, registrert automatisk fredete kulturminner i forbindelse med kontrollregistrering. Dette avspeiler potensialet for hittil ukjente automatisk fredete kulturminner i disse områdene. Under kontrollregistreringen i 2007 ble det registrert til sammen 22 automatisk fredete kulturminner. Registreringene omfatter bl.a. en gammetuft, en stallotuft, en teltring, flere arran, en fangstgrop, røyser og assebaktegraver. Flesteparten av disse ble funnet i nærheten av, og er oppfattet å være en del av, allerede kjente lokaliteter. Kulturminnene er lagt til disse lokalitetene som nye enkeltminner i Askeladden. Øvrige nyregistrerte kulturminner legges inn som egne lokaliteter.

7 Tendenser i trusselbildet

Kontrollregistreringen viser helt klart at kulturminner som skades på grunn av menneskelig aktivitet har en tendens til å skades mer og mer inntil de til slutt blir helt ødelagt. Med ett unntak (Id 47459-2) er alle tapte eller skadete kulturminner i perioden 2002-2007 registrert som skadet ved opprinnelig registrering og/eller ved kontrollregistrering i 2002.

Det er i all hovedsak kulturminner i kommunens dalstrøk, fortrinnsvis i Saltdalen og Lønsdalen som er skadet eller tapt (Figur 22). Et fellestrekk for disse kulturminnene er at de enten ligger i jordbruksområder og tidligere jordbruksområder, eller at de ligger forholdsvis lett tilgjengelig som for eksempel nær E6 (eksempelvis Id 457457). Mange inngrep har skjedd uten at tiltaket er meldt til vernemyndighetene. Oppover dalene og i fjellet er kulturminnene i liten grad påført skade i perioden 2002-2007. I den grad tilstanden for kulturminner i noen grad er endret, er det fortrinnsvis som følge av lavere beitepress og dermed økt tilgroing i utmark.

Figur 20: Prosentvis årlig tap av kulturminner innenfor de ulike tiltaksområdene.

Kommune	Periode	Jordbruk	Husbygging/friluft	Sammensatt
Saltdal	1984-2002	0,17 (0,14 %)	0,11 (0,09 %)	0,50 (0,43 %)
	2002-2007	0,6 (0,53 %)	0,4 (0,35 %)	

Figur 21: Prosentvis årlig skade på kulturminner innenfor de ulike tiltaksområdene.

Kommune	Periode	Jordbruk	Skogbruk	Bygg/anlegg	Husbygging/friluft	Tilrettelegging	Naturskade	Sammensatt
Saltdal	1984-2002	0,11 (0,09 %)	0,17 (0,14 %)	0,06 (0,05 %)	0,06 (0,05 %)		0,17 (0,14 %)	0,06 (0,05 %)
	2002-2007			0,2 (0,18 %)	0,2 (0,18 %)	0,2 (0,18 %)	0,2 (0,18 %)	



Figur 22: Registrering av et kjøttgjemme på Sem-ska, omkring 300 m øst for Lønselva og 1,1 km nord for munningen av Straite-sjohka. Foto: Alma Thuestad, NIKU 2007.

I Saltdal har det vært en gradvis endring i arealbruk tilknyttet endringer i kommunens næringsliv. Dette har medført endringer i trusselbildet for kulturminnene i kommunen. Jordbruksrelaterte aktiviteter er fremdeles en trussel for kulturminnene i kommunen, men ettersom gårdsdrift i dag er en mindre viktig næringsvei enn tidligere, trues færre kulturminner av slik virksomhet. Skogsdrift vil imidlertid fortsatt være en trussel for kulturminner i skogsområder. I 2007 ble to kulturminner registrert som tapt grunnet utbyggingsvirksomhet (boligutbygging). Fremover i tid forventes forskjellige utbyggingstiltak, bl.a. husbygging og hytteutbygging, i økende grad å være en trussel for kulturminner i kommunen. Spesielt i sør i kommunen, i fjellstrøkene, har det vært en økning i utbygging (hotell- og hytteutbygging) i tilknytning til friluftsliv (turisme). På generelt grunnlag er den største trusselen gradvis gjengroing. Dette gjelder særlig flere samiske kulturminnetyper som i utgangspunktet er lite markerte og som etter hvert vil gro til når stedene ikke lenger er i jevnlig bruk. Eksempelvis er flere av de kontrollregistrerte gieddiene begynt å gro til (Figur 23).

8 Konklusjon

113 automatisk fredete kulturminner ble kontrollregistrert i Saltdal kommune i 2007. I kystnære områder og i dalstrøkene nord i kommunen er hovedmengden av kulturminnene tilknyttet tidlig gårdsbosetning. Det er også kjent flere steinalderlokaliteter i disse områdene. I øvrige dalstrøk og i fjellområdene dominerer samiske kulturminner tilknyttet jakt- og fangstkultur og tamreindrift.

Saltdal ble kontrollregistrert for første gang i 2002. Da var i alt 25 kulturminner berørt av tiltak som hadde medført tap (14) eller skade (11). Ved annengangs kontrollregistrering i 2007 var til sammen ni kulturminner tapt (5) eller skadet (4). Dette representerer 7,96 % av det totale antall kulturminner oppsøkt i 2007. Til tross for at det er registrert et betraktelig lavere antall tapte og skadete kulturminner ved annengangs kontroll, er likevel det prosentvise årlige tapet i perioden 2002-2007 høyere enn for perioden 1984-2002 (Figurene 20 og 21). Kontrollregistreringene har med andre ord påvist en negativ tendens i Saltdal kommune sett i forhold til nasjonale resultatmål 1 og 2 (jf. kapittel 2).

Figur 23: Gieddi, Id 74043, øst for Lønselva som er begynt å gro til. Foto: Alma Thuestad, NIKU 2007.



I Saltdal har det vært en gradvis endring i arealbruk som skyldes endringer i kommunens næringsliv. Dette har også medført endringer i trusselbildet for kulturminner og kulturmiljø. Fremover i tid forventes forskjellige utbyggingstiltak, spesielt i tilknytning til friluftsliv og turisme, i økende grad å være en trussel for kulturminner i kommunen. En tiltagende gjengroing som særlig berører kulturminner i områder hvor det tidligere var beitevirksomhet, enten i tilknytning til gårdsdrift eller reindrift, er en stor trussel for kommunens kulturminner.

Kontrollregistreringene i 2002 og 2007 viser klart at allerede skadete kulturminner har en tendens til å skades mer og mer inntil de ødelegges helt.

9 Kilder

- Arntzen, Ann Helene 1987: Registrering av samiske kulturminner på Saltfjellet-Svartisen 1986. Tromsø Museum.
- Barlindhaug, Stine & Inger Marie Holm-Olsen 2003: Fortidens minner i dagens landskap. Status for automatisk fredete kulturminner i Saltdal kommune, Nordland 2002. NIKU Tema 2.
- Binns, Kari Støren 1998: Fortidens minner i dagens landskap. Status for automatisk fredete kulturminner i Trondheim kommune, Sør-Trøndelag 1997. Trondheim, NINA•NIKU - NIKU Oppdragsmelding 064: 1-24.
- Binns, Kari Støren 2000: Fortidens minner i dagens landskap. Status for automatisk fredete kulturminner i Grong kommune, Nord-Trøndelag 1999. Oslo, NINA•NIKU - NIKU Oppdragsmelding 096: 1-27.
- Binns, Kari Støren 2001: Fortidens minner i dagens landskap. Status for automatisk fredete kulturminner i Nord-Aurdal kommune, Oppland 2000. Oslo, NINA•NIKU - NIKU Publikasjoner 106: 1-27.
- Binns, Kari Støren 2003: Fortidens minner i dagens landskap. Status for automatisk fredete kulturminner i Skjåk kommune, Oppland 2002. Oslo, NIKU Tema 4.
- Brantenberg, O. Terje og Johan A. Kalstad 1987: Reindrift, samiske samfunn og kultur på Saltfjellet. Vassdragsutbygging i Svartisen-Saltfjellområdet. Samisk etnografisk avdeling, Tromsø Museum.
- Binns, Kari Støren 2004: Fortidens minner i dagens landskap. Status for automatisk fredete kulturminner i Bømlo kommune, Hordaland 2003. Oslo, NIKU Tema 8.
- Fasteland, Arthur 1998: Fortidens minner i dagens landskap. Status for automatisk fredete kulturminner i Voss kommune, Hordaland i 1998. Oslo, NINA•NIKU - NIKU Oppdragsmelding 078: 1-17.
- Haavaldsen, Per 2000: Fortidens minner i dagens landskap. Status for automatisk fredete kulturminner i Gjesdal kommune, Rogaland 1999. Oslo, NINA•NIKU - NIKU Oppdragsmelding 097: 1-19.
- Haavaldsen, Per 2003: Fortidens minner i dagens landskap. Status for automatisk fredete kulturminner i Sandnes kommune, Rogaland 2002. Oslo, NIKU Tema 3.

- Holm, Lena 1996: Arkeologiska undersökningar i Saltfjell/Svartisen. Rapport från registreringar sommaren 1986. Tromsø.
- Holm-Olsen, Inger Marie 1998: Fortidens minner i dagens landskap. Status for automatisk fredete kulturminner i Tromsø kommune, Troms 1997. Trondheim, NINA•NIKU - NIKU Oppdragsmelding 068.
- Holm-Olsen, Inger Marie 2004: Fortidens minner i dagens landskap. Status for automatisk fredete kulturminner i Sortland kommune, Nordland 2003. Oslo, NIKU Tema 11.
- Holm-Olsen, Inger Marie 2006: Fortidens minner i dagens landskap. Status for automatisk fredete kulturminner i Tromsø kommune, Troms 2005. Oslo, NIKU Tema 17.
- Lien, Terje B. 1981: Beskrivelse av den samiske befolkningens historie i Saltdal i årene 1865-1900. Nordland Distriktshøgskole
- Lov om Kulturminner av 9. Juni 1978.
- Myrvoll, Elin Rose 2001: Fortidens minner i dagens landskap. Status for automatisk fredete kulturminner i Guovdageainnu suohkan / Kautokeino kommune, Finnmark, 2000. Oslo, NINA•NIKU - NIKU Publikasjoner 105: 1-19.
- Norsk Standard: Automatisk fredete kulturminner – Registrering av tap og skade. NS 9450, 1. utgave oktober 2003.
- Simonsen, Povl 1958: Funn og fortidsminner i indre Salten. Antikvariske registreringer i Nord-Norge I. Tromsø Museum.
- Sollund, May-Liss Bøe 1997: Fortidens minner i dagens landskap. Status for automatisk fredete kulturminner i Nord-Aurdal kommune, Oppland 1997. Trondheim, NINA•NIKU - NIKU Oppdragsmelding 042: 1-30.
- Sollund, May-Liss Bøe 2001: Fortidens minner i dagens landskap. Status for automatisk fredete kulturminner i Nord-Aurdal kommune, Oppland 2000. Oslo, NINA•NIKU – NIKU Publikasjoner 107: 1-15.
- Sollund, May-Liss Bøe 2004: Fortidens minner i dagens landskap. Status for automatisk fredete kulturminner i Horten kommune, Vestfold 2003. Oslo, NIKU Tema 9.
- Sollund, May-Liss Bøe 2004: Fortidens minner i dagens landskap. Status for automatisk fredete kulturminner i Lillesand kommune, Aust-Agder 2003. Oslo, NIKU Tema 10.
- Sollund, May-Liss Bøe 2005: Fortidens minner i dagens landskap. Status for automatisk fredete kulturminner i Sarpsborg kommune, Østfold 2004. Oslo, NIKU Tema 13.
- Sollund, May-Liss Bøe 2006: Fortidens minner i dagens landskap. Status for automatisk fredete kulturminner i Skien kommune, Telemark 2005. Oslo, NIKU Tema 15.
- Sollund, May-Liss Bøe 2006: Fortidens minner i dagens landskap. Status for automatisk fredete kulturminner i Grong kommune, Nord-Trøndelag 2005. Oslo, NIKU Tema 16.
- Sollund, May-Liss Bøe 2007: Fortidens minner i dagens landskap. Status for automatisk fredete kulturminner i Fræna kommune, Møre og Romsdal 2006. Oslo, NIKU Tema 19.
- Sollund, May-Liss Bøe 2007: Fortidens minner i dagens landskap. Status for automatisk fredete kulturminner i Nord-Aurdal kommune, Oppland 2006. Oslo, NIKU Tema 20.
- Storli, Inger 1994: "Stallo"-boplassene. Spor etter de første fjellsamer? Oslo
- St.meld.nr.26 (2006-2007) Regjeringens miljøpolitikk og rikets miljøtilstand. Det kongelige miljøverndepartement.
- St.meld.nr.16 (2004-2005) Leve med kulturminner. Det kongelige miljøverndepartement.
- Trones, Jan Ivar 1999: Samisk båtbygging i Saltdal? Saltdalsboka - 2000
<http://askeladden.ra.no/sok/>
- Statistisk sentralbyrå:
<http://www.ssb.no/kommuner/regioner/left-01.html>
<http://www.saltdal.kommune.no/hovedside.html>

Vedlegg

Saltdal kommune 2007

Kulturminner som er tapt, skadet eller ikke gjenfunnet etter første kontrollregistrering i 2002

Id	Kategori	Tilstand 2007	Endringsårsak 2007	Merknad
8007-1	Gravrøys	Tapt	Husbyggings- og friluftsskader	Boligbygging
8033-1	Gammetuft	Tapt	Jordbruksskade	Området er pløyd opp
8033-2	Gammetuft	Tapt	Jordbruksskade	Området er pløyd opp
8033-3	Gammetuft	Tapt	Jordbruksskade	Området er pløyd opp
8410-1	Bosetnings-aktivitetsområde	Tapt	Husbyggings- og friluftsskader	Boligbygging
47457-1	Fangstgrop	Skadet	Naturskader	Rotvelt Skadet i 2002 - hærverk
47459-2	Fangstgrop	Skadet	Tilrettelegging	Skilting i sikringssoene
63521-1	Gårdshaug	Skadet	Bygg/anlegg, industri/vei	Kabelgrøft. Skadet i 2002 - jordbruksskader
8054-1	Hustuft	Ikke gjenfunnet	Feilavmerket	
8054-2	Hustuft	Ikke gjenfunnet	Feilavmerket	
27423-1	Hustuft	Ikke gjenfunnet	Mulig tapt – grustak	
27423-2	Hustuft	Ikke gjenfunnet	Mulig tapt - grustak	
27444-1	Hustuft	Ikke gjenfunnet		
27444-2	Hustuft	Ikke gjenfunnet		
56842-1	Arran	Ikke gjenfunnet	Feilavmerket	
63459-1	Gammetuft	Ikke gjenfunnet	Feilavmerket	
62459-2	Gammetuft	Ikke gjenfunnet	Feilavmerket	
73933-1	Fangstgrop	Ikke gjenfunnet	Feilavmerket	

NIKU publikasjonsliste / Publications

pr. 14. mars 2008

Fra 2003 avslutter NIKU tidligere serier og etablerer to nye, NIKU Rapport og NIKU Tema. F.o.m. 2001 er samtlige utgivelser tilgjengelig på www.niku.no som pdf-filer.

NIKU Rapport

- 1 Bergstadens Ziir; Røros kirke. Tilstand og tiltak. *Brønne, J.* 2003. 97 s.
- 2 «Intet forandrer seg så ofte som fortiden». Om krusifiksene i Ringeby stavkirke. *Stein, M., Bronken, I. A., Nyhlén, T., Strandskogen, K. og E. S. Tveit.* 2003. 114 s.
- 3 Den bemalte og forgylte kalvariegruppen fra 1100-tallet i Urnes stavkirke. Konservering 2001-2003. *Frøysaker, T.* 2003. 89 s.
- 4 Samiske Kirkegårder. Registrering av automatisk freda samiske kirkegårder i Nord Troms og Finnmark. *Svestad A. og S. Barlindhaug.* 2003. 15 s.
- 5 Alterskapet i Grip stavkirke. Et 1700-talls alterskap fra middelalderen. Konservering 2001-2003. *Olstad, T.M.* 2003. 59 s.
- 6 Hamar Cathedral ruin. Archaeological investigations 1996-1998. *S. Reed,* 2004. 244s.
- 7 Samiske urgraver. Statusrapport med forslag til miljøovervåkingsprogram. *E. R. Myrvoll,* 2005. 135s.
- 8 Lysekroner frå Nøstetangen glasverk. Dokumentasjon, sikring og konservering. *A. Bjørke,* 2006. 54s.
- 9 Evaluering av digitale dokumentasjonssystemer for arkeologiske utgravninger. *Molaug, P. B., Petersén, A., Risan, T.,* 2006. 19 s.
- 10 Kulturminneforvaltningens og planarbeidets historie på Røros. "Kultur-arv og verdiskaping. Økonomiske virkninger av kulturarven på Røros". Arbeidspakke 1. *Andersen, S. og Brønne, J.* 2006. 89. s.
- 11 Ikonene i St. Georgs kapell, Neiden, Sør-Varanger kommune. Kon-tekst, motiver, teknikk og restaurering. *Norsted, T.,* 2006. 71 s.
- 12 Landskap og historie-GIS. Historisk landskapsanalyse i Vestre Slidre, Oppland. *Guttormsen, T. S.,* 2007. 43 s.
- 13 Konservering av Peter Reimers' altermalierier i Valle kirke, Lindesnes kommune i Vest-Agder. *Ford, T.-O. og Frøysaker T.* 30 s.
- 14 Samiske kirkegårder. Registrering av automatisk freda samiske kirkegårder i Finnmark, Troms og Nordland. *E. R. Myrvoll.* 2007. 36 s.
- 15 Kulturarv som kapital. En analyse av kulturarvskapitalens diversitet på Røros som et grunnlag for tenkning om verdiskaping. Delprosjekt 5 i forskerprosjektet "Verdiskaping Røros". *T. S. Guttormsen, & K. Fageraas.* 2007. 105 s + vedlegg.
- 16 Konservering av kirkeskip. Bønsnes kirke, Hole kommune i Buskerud. *Smith, H.* 2007. 23 s.
- 17 Kulturhistoriske registreringer. Porsangermoen –Hålkavári skytefelt. *Barlindhaug, S., Risan, T. og A.E. Thuestad.* 2007. 127 s.
- 18 Flybåren laserskanning og registrering av kulturminner i skog. Fase 2. *Risbøl, Ole, Gjertsen, Arnt Kristian, og Kjetil Skare.* 2007. 33 s. (Finnes kun som PDF-fil på nettet. Utskrift kan bestilles hos NIKU.)
- 19 Kulturminneverdier i by mellom bevaring og byutvikling. Et kunnskapsgrunnlag. *Omland, Atle, Berg, Sveinung Krokann, Mehren, Anette og Eldal, Jens Christian.* 2007. 59 s. (Finnes kun som PDF-fil på nettet. Utskrift kan bestilles hos NIKU.)
- 20 Lokala röster och lokala värden. En studie av Ålgårds kyrkas betydelse för icke-kyrkogångare. *Grahn, Wera.* 2007. 43 s.

NIKU Tema

- 1 Fortidens minner i dagens landskap. Status for automatisk fredete kulturminner i Eidskog kommune, Hedmark 2002. *Sollund, M.-L.* 2003. 20 s.

Kontaktadresse / Publications can be bought from:

NIKU, Postboks 736 Sentrum, N-0105 Oslo

Tlf./Tel.: (+47) 23 35 50 00. Faks/Fax: (+47) 23 35 50 01

E-mail: kirsti.e.sundet@niku.no

- 2 Fortidens minner i dagens landskap. Status for automatisk fredete kulturminner i Saltedal kommune, Nordland 2002. *Barlindhaug, S. og Holm-Olsen, I.M.* 2003. 22 s.
- 3 Fortidens minner i dagens landskap. Status for automatisk fredete kulturminner i Sandnes kommune, Rogaland 2002. *Haavaldsen, P.* 2003. 16 s.
- 4 Fortidens minner i dagens landskap. Status for automatisk fredete kulturminner i Skjåk kommune, Oppland 2002. *Binns, K.S.* 2003. 22 s.
- 5 NIKU strategiske instituttprogram 2001-2006. Verneideologi. NIKU-seminar 4. februar og 25. april 2002. *Seip, E. (red.)* 2003. 77 s.
- 6 Bevaring av samlingane ved fem statlege museer. Undersøkingar utført for Riksrevisjonen *Bjørke, A.* 2003. 95 s.
- 7 På vandring i fortiden. Mennesker og landskap i Gråfjell gjennom 10 000 år. *Amundsen, H. R., Risbøl, O. & K. Skare (red.)* 2003. 112 s.
- 8 Fortidens minner i dagens landskap. Status for automatisk fredete kulturminner i Bømlo kommune, Hordaland, 2003. *Binns, K.S.* 2004. 20 s.
- 9 Fortidens minner i dagens landskap. Status for automatisk fredete kulturminner i Horten kommune, Vestfold 2003. *Sollund, M.-L.* 2004. 17 s.
- 10 Fortidens minner i dagens landskap. Status for automatisk fredete kulturminner i Lillesand kommune, Austagder 2003. *Sollund, M.-L.* 2004. 20 s.
- 11 Fortidens minner i dagens landskap. Status for automatisk fredete kulturminner i Sortland kommune, Nordland, 2003. *Holm-Olsen, I.M.,* 2004. 17 s.
- 12 Landskap under press – Urbanisering og kulturminnevern. En studie med eksempler fra Nannestad og Stavanger. *Swensen, G., Jerpåsen, G., Skogheim, R., Saglie, I.-L. og T.S. Guttormsen.* 2004. 95 s.
- 13 Fortidens minner i dagens landskap. Status for automatisk fredete kulturminner i Sarpsborg kommune, Østfold 2004. *Sollund, M.-L.* 2005. 28 s.
- 14 Strategisk instituttprogram 2001-2005: Landskapet som kulturminne. Fra vernesone til risikosone. Studier av middelalderbyene Bergen og Tønsbergs randsoner. *S. W. Nordeide (red.)* 2005. 75 s.
- 15 Fortidens minner i dagens landskap. Status for automatisk fredete kulturminner i Skien kommune, Telemark, 2005. *Sollund, M.-L.* 2006. 24 s.
- 16 Fortidens minner i dagens landskap. Status for automatisk fredete kulturminner i Grong kommune, Nord-Trøndelag, 2005. *Sollund, M.-L.* 2006. 26 s.
- 17 Fortidens minner i dagens landskap. Status for automatisk fredete kulturminner i Tromsø kommune, Troms, 2005. *Holm-Olsen, I.M.* 2006. 22 s.
- 18 Kultur – minner og miljøer. Strategiske instituttprogrammer 2001-2005. *Red. Egenberg I.M., Skar B. og Swensen, G.* 2006. 354 s.
- 19 Fortidens minner i dagens landskap. Status for automatisk fredete kulturminner i Fræna kommune, Møre og Romsdal, 2006. *Sollund, M.-L.* 2007. 19 s.
- 20 Fortidens minner i dagens landskap. Status for automatisk fredete kulturminner i Nord-Aurdal kommune, Oppland 2006. *Sollund, M.-L. B.* 2007. 21 s.
- 21 Fortidens minner i dagens landskap. Status for automatisk fredete kulturminner i Eidskog kommune, Hedmark 2007. *Sollund, M.-L. B.* 2008. 20 s.
- 22 Fortidens minner i dagens landskap. Status for automatisk fredete kulturminner i Sandnes kommune, Rogaland 2007. *Sollund, M.-L. B.* 2008. 20 s.

Annet

Kulturminner – en ressurs i tiden (Jubileumsbok – NIKU 10 år). *Red. Paludan-Müller, C. og Gundhus, G.* 2005. 184 s.