

Norsk institutt for kulturminneforskning

Fortidens minner i dagens landskap

Status for automatisk fredete kulturminner
i Grong kommune, Nord-Trøndelag 2005

May-Liss Bøe Sollund



Norsk institutt for kulturminneforskning

NIKU ble etablert 1. september 1994 som del av Stiftelsen for naturforskning og kulturminneforskning, NINA•NIKU. Fra 1. januar 2003 er instituttet en selvstendig stiftelse og del av det nyopprettede aksjeselskapet Miljøalliansen som består av seks forskningsinstitutter og representerer en betydelig spesial- og tverrfaglig kompetanse til beste for norsk og internasjonal miljøforskning.

NIKU skal være et nasjonalt og internasjonalt kompetansesenter innen anvendt kulturminneforskning. Vår oppdragsvirksomhet er rettet mot så vel kulturminneforvaltningen som andre relevante brukere i samfunnet, både offentlige og private. Instituttet utfører forskning og oppdrag innen følgende områder:

- Arkeologi i middelalderbyene
- Arkeologiske registreringer og overvåkinger
- Bygningsundersøkelser
- Fargeundersøkelser (bygninger)
- Humanosteologi
- Konservering og restaurering
- Landskap og kulturminner
- Landskapsanalyser og konsekvensutredninger for kulturminner i samband med naturinngrep og arealendringer
- Miljøovervåking
- Oppmålinger
- Registrering av kulturminner

De største oppdragsgiverne er, i tillegg til Miljøverndepartementet og Norges forskningsråd, Riksantikvaren, Kirke-, utdannings- og forskningsdepartementet og andre offentlige institusjoner og bedrifter (Statsbygg, Forsvaret ol.).

NIKU har sitt hovedkontor i Oslo og distriktskontorer i Bergen, Oslo (Gamlebyen), Tromsø, Trondheim og Tønsberg.

Publikasjoner

Som selvstendig stiftelse har vi valgt å avslutte tidligere serier og etablerer fra 2003 to nye serier som hver nummereres fra 1 og oppover.

- NIKU Rapport er den rapportering som overleveres oppdragsgiver etter fullført prosjekt. Serien kan ha begrenset opplag og distribusjon.
- NIKU Tema omfatter det vide spekter av kulturminnefaglige områder som instituttet arbeider med og henvender seg i hovedsak til forsknings- og fagmiljøer samt forvaltning.

Sollund, M.-L. B. 2006. Fortidens minner i dagens landskap. Status for automatisk fredete kulturminner i Grong kommune, Nord-Trøndelag 2005. – NIKU Tema 16: 1-26

Oslo, april 2005

NIKU Tema 16
ISSN 1503-4909
ISBN 82-8101-033-9

Rettighetshaver ©: Stiftelsen Norsk institutt for kulturminneforskning, NIKU
Publikasjonen kan siteres fritt med kildeangivelse

Redaksjon: Grete Gundhus
Design og grafisk produksjon: Elisabeth Mølbach

Opplag: 200
Trykk: Signatur AS, Oslo
Trykt på miljøpapir

Publikasjonen er også tilgjengelig som pdf-fil på www.niku.no.

Kontaktadresse:
NIKU
Storgata 2,
Postboks 736 Sentrum
N-0105 Oslo
Tlf.: 23 35 50 00
Faks: 23 35 50 01
Internett: www.niku.no

Prosjekt nr.: 1561836
Oppdragsgiver: Riksantikvaren
Tilgjengelighet: Åpen

Ansvarlig signatur:

Sammendrag

Sollund, May-Liss Bøe 2006. Fortidens minner i dagens landskap. Status for automatisk fredete kulturminner i Grong kommune, Nord-Trøndelag 2005. - NIKU Tema 16: 1-26

I denne rapporten beskrives omfanget av tap, samt skadene som er påført de automatisk fredete kulturminnene (fornminnene) i Grong kommune, Nord-Trøndelag i perioden 1999-2005. Kulturminnene i Grong kommune ble første gang registrert og kartfestet i 1972 i forbindelse med utarbeiding av Økonomisk kartverk for kommunen. I 1999 ble disse fornminnene oppsøkt på nytt og det ble da utarbeidet en oversikt over fornminnenes tilstand og de endringer som hadde skjedd i løpet av de 27 årene som hadde gått mellom registrering og kontroll.

Undersøkelsen i 2005 er således den andre kontrollen som blir foretatt av fornminnene i Grong. På samme måte som tidligere er fornminnenes tilstand og endringer registrert. Det er også identifisert hvilke type tiltak som har forårsaket skader og tap. Resultatet av undersøkelsen som omfattet 381 fornminner viser at i løpet av de siste seks årene er åtte av fornminnene fjernet, alle uten forutgående frigivelse og undersøkelse. I alt 62 fornminner er skadet. Det er virksomhet i forbindelse med jord- og februk som står for de fleste skadene og tapene. Dette var også den aktiviteten som hadde forårsaket mest ødeleggelse i perioden 1972-1999. Av de fornminnene som ble kontrollert i 2005, ligger 77 % i områder med produktiv skog. Tallet er så å si det samme som i 1972, hvilket betyr at det har vært små arealbruksendringer i kommunen i dette tidsrommet. Imidlertid er 13 fornminner skadet fordi hugstmodne trær med rotsystemet i gravhauger eller fangstgroper har veltet og tatt med seg masse. Dette er en type skade som har sammenheng med vekst på fornminnene, en skadetype som ikke har vært særlig utbredt tidligere. Skogsdrift og naturskader vil derfor være den største trusselen for fornminnene i Grong kommune i fremtiden.

Oppdraget er utført på bestilling av Riksantikvaren som ønsker en kartlegging av årsakene til at den registrerte kulturminnebestanden desimeres.

Emneord: kulturminne - fredet - rapportering - overvåking - desimering - kontroll - tap - skade - tilstand - Grong - Nord-Trøndelag

Abstract

Sollund, May-Liss Bøe. 2006. Prehistoric sites and monuments in present-day landscape. A report on the state of preservation of protected monuments in the municipality of Grong in Nord-Trøndelag County, year 2005. NIKU Tema 16: 1-26. In Norwegian.

This report describes the nature of the damage inflicted on protected prehistorical sites and monuments in Grong, Nord-Trøndelag County between 1999 and 2005. Monuments in the area were originally surveyed and described in 1972 in connection with the publication of the Norwegian Land Use Maps for Grong. A control survey was undertaken in 1999 to investigate the status of the monuments. By combining the two sets of information, it was possible to produce a comprehensive assessment of the state of the recorded monuments during the period of 27 years

The new control survey in 2005 revealed that, in the past six years, eight monuments had been removed; all without authorisation. Another 62 had suffered some kind of damage, and findings show that agricultural activities were the most frequent cause of damage and destruction. The same activities had caused most harm to the monuments in the period 1972-1999 as well. 77 % of the monuments are located in the forest. The present survey is part of a country-wide investigation, initiated and funded by the Directorate for Cultural Heritage, concerning the problem of monument attrition.

Key words: cultural heritage site - protected - reporting - monitoring - survey - control - loss - damage - condition - Grong - Nord-Trøndelag

Forord

Periodiske kontrollregistreringer av tap og skade er ledd i Riksantikvarens overvåking av automatisk fredete kulturminner. Kontrollarbeidet i Grong kommune, Nord-Trøndelag, ble utført i juni og august 2005. Arbeidet ble gjennomført av prosjektleder, May-Liss Bøe Sollund, arkeolog ved NIKU. Jan Brendalsmo og Thomas Risan, arkeologer ved NIKU, har deltatt i feltarbeidet. Thomas Risan har også vært ansvarlig for det data-

faglige. Lars Forseth, fylkesarkeolog i Nord-Trøndelag fylkeskommune har bidratt med informasjon om kulturminnene i kommunen. De takkes.

Oslo, mars 2006

May-Liss Bøe Sollund

Innhold

Sammendrag	3
Abstract	3
Forord	4
1 Innledning	5
2 Bakgrunn	5
3 Hovedresultater	6
4 Presentasjon av området	7
4.1 Grong kommune, Nord-Trøndelag	7
4.2 Tidligere registreringer	7
4.3 Fornminnene i Grong kommune	7
4.4 Metode	7
5 Kvalitetsvurdering av tidligere registreringer	10
5.1 Kontroll av kartfestingen	10
6 Resultat av kontrollen	11
6.1 Tilstandsendring i perioden 1999-2005	11
6.2 Areal og arealbruksendring	11
6.3 Fornminner som er berørt av tiltak i perioden 1999-2005	12
6.4 Tiltak som har forårsaket skade eller fjerning av fornminner i perioden 1999-2005	13
6.5 Utviklingen 1999-2005	17
7 Tendenser i trusselbildet	18
8 Konklusjon	20
9 Kilder	21
Vedlegg	
1. Bestilling av Riksantikvaren	22
2. Grong kommune 2005.	
Fornminner som er tapt/skadet/ikke gjenfunnet etter første kontrollregistrering i 1999.	23

1 Innledning

Fornminnene i Norge har vært underlagt juridisk vern helt siden 13. Juni 1905 da "Lov om Fredning og Bevaring af Fortidslevninger" ble vedtatt. Denne loven er senere endret og revidert, senest i 2003, i takt med endringer i samfunnet og erkjennelsen av nye fornminnetyper. Bakgrunnen for fredningsloven av 1905 var først og fremst å beskytte gjenstandsmaterialet i fornminnene mot ufaglig utgravning. Senere er fornminnene som landskapselement blitt viktigere, og dette kommer også frem i kulturminneloven av 1978 §19, der det slås fast at departementet kan frede et område rundt selve fornminnet så langt det er nødvendig for å bevare virkningen av det i landskapet. Likevel har utbygging og nydyrking gjennom tidene ført til at svært mange fornminner er skadet eller fjernet, og dette har også i stor grad skjedd etter 1905.

2 Bakgrunn

Undersøkelsen er utført av NIKU etter bestilling fra Riksantikvaren. Prosjektet "Kontrollregistrering av automatisk fredede kulturminner (fornminner)" ble igangsatt i 1997 med fokus på desimeringshastigheten for automatisk fredete kulturminner. Fra 2001 har prosjektet vært en del av Riksantikvarens miljøovervåkingsvirksomhet. Formålet med overvåkingsprosjektet er å skaffe oversikt over utviklingen for tap av og skade på kulturminnene, og å finne fram til årsakene for tap og skader. I overvåkingsprogrammet skal i alt 16 kommuner overvåkes. Første runde av kontrollregistreringen ble avsluttet i 2004. Da var alle de 16 aktuelle kommunene kontrollregistrert for første gang.

I 2005 startet så arbeidet med 2. omgang kontrollregistreringer i kommunene Grong i Nord-Trøndelag, Skien i Telemark og Tromsø i Troms.

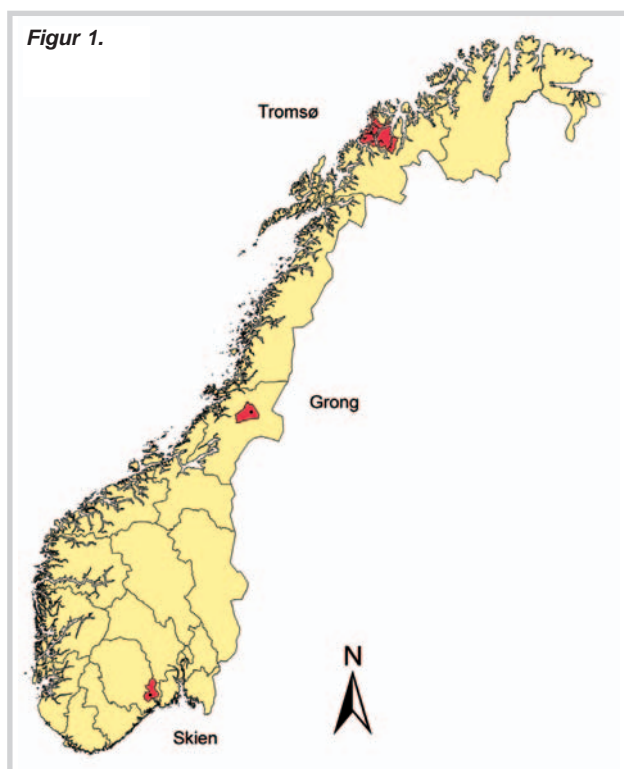
Overvåkingen gjennomføres i henhold til nasjonalt resultatmål 1: "Det årlige tap av verneverdige kulturminner og kulturmiljøer som følge av at de fjernes, ødelegges eller forfaller, skal minimeres. Innen år 2020 skal tapet ikke overstige 0,5 % årlig" og resultatmål 2: "Fredete og fredningsverdige kulturminner og kulturmiljøer skal være sikret og ha ordinært vedlikeholdsni-vå innen 2020" (St.meld.nr.16 2004-2005).

Det er publisert rapporter i forbindelse med alle kontrollregistreringene (se kapittel 9 Kilder).

3 Hovedresultater

Kontrollregistreringen i 2005 omfattet kommunene Grong i Nord-Trøndelag, Skien i Telemark og Tromsø i Troms. Resultatet for første omdrev av andre kontrollregistreringsrunde er som følger (Figur 1 og 2):

Grong, Nord-Trøndelag	Kontroll av 381 fornminner, registrert i 1972, kontrollert i 1999
Skien, Telemark	Kontroll av 575 fornminner, registrert i 1970, kontrollert i 1997
Tromsø, Troms	Kontroll av 195 fornminner, registrert i 1968, kontrollert i 1997



Figur 2. Gjennomsnittlig årlig tapte og skadede fornminner i de tre kommunene som ble kontrollregistrert i 2005.

Sum pr år tap og skade, gjennomsnitt			
	Periode	%	
Grong	1999-2005	3,06	
Skien	1997-2005	1,26	
Tromsø	1997-2005	0,38	

Tap pr år, gjennomsnitt			
	Periode	Antall	%
Grong	1999-2005	1,34	0,35
Skien	1997-2005	0,63	0,11
Tromsø	1997-2005	0	0

Skade pr år, gjennomsnitt			
	Periode	Antall	%
Grong	1999-2005	10,34	2,71
Skien	1997-2005	6,63	1,15
Tromsø	1997-2005	3,08	0,38

4 Presentasjon av området

4.1 Grong kommune, Nord-Trøndelag

Grong kommune hadde ved årsskiftet 2004/2005 2481 innbyggere. Det er en svak nedgang i folketallet siden 1999 da den første kontrollen av fornminner fant sted. Halvdelen av befolkningen bor i tettbygde strøk. Av kommunens arbeidsaktive befolkning i 2003 var 10,8 % sysselsatt i primærnæringene jordbruk/skogbruk /fiske, 14,7 % var ansatt i sekundærnæringer, mens 74,5 % arbeidet i tertiærnæringer.

4.2 Tidligere registreringer

Den første systematiske registreringen av kulturminner i Grong kommune ble utført i forbindelse med konstruksjonen av Det økonomisk kartverk (ØK) for kommunen i 1972. Det ble da registrert 320 enkeltminner innenfor de kategoriene som var automatisk fredet på den tiden. Disse var i hovedsak gravminner. På daværende tidspunkt var dagens vanlige dateringsmetoder, som for eksempel C¹⁴, ennå lite brukt, og utmarksminner som var vanskelige å datere (jernvinneplasser, kullgroper og fangstgroper) var derfor heller ikke fredet. Ved ØK-registreringer var det likevel vanlig at man også registrerte kulturhistoriske objekter av en viss alder og som var kjent av grunneiere. Disse fikk imidlertid ikke formell status som automatisk fredet med "rune R" på det offisielle ØK-kartet, men de ble avmerket på flyfoto og konstruert på kartverkets "blyantoriginaler". I Grong kommune ble det i 1972 registrert 88 fangstgroper. I dag er samtlige automatisk fredet og inngår i årets kontrollregistrering.

I 1999 ble det foretatt kontroll av 302 fornminner i Grong kommune (Binns 2000). Det er i hovedsak de samme objektene som er besøkt ved årets kontrollregistrering. I tillegg er det foretatt noen nyregistreringer i Grong etter førstegangsregistreringen i 1972, men før 1999. Dette er registreringer som er foretatt i regi av Nord-Trøndelag fylkeskommune. Disse registreringene er også med i årets undersøkelse. Årets kontrollregistrering omfatter derfor det meste av de automatisk fredete kulturminnene som er kjent i Grong kommune.

4.3 Fornminnene i Grong kommune

Fornminnene i Grong kan i all hovedsak deles i to grupper: Gravminnene som ligger i dyrkbare områder og fangstgroper som ligger i utmarksområder.

Gravhaugene i Grong ligger karakteristisk til som enkeltliggende markører på brinken av oppdyrkede løsmasseterrasser. De ligger strategisk plassert slik at de har vært godt synlige i terrenget (figur 3a), og fra selve haugene er det et fantastisk utsyn over bygda (figur 4). Plasseringen gjør at de er vært utsatte for utglidning og erosjon dersom de blir skadet (figur 3b). Mange av gravminnene ligger også på flater som tidligere har vært dyrket, men som nå er bevokst med trær. Disse gravhaugene er ofte nokså lave og vide, men er svært karakteristiske og lette å se i terrenget så lenge de ikke er for mye overgrodd av busker (figur 5).

Fangstgroperne ligger i områder med produktiv skog (figur 6). Den eneste aktiviteten av betydning som foregår i disse områdene i dag, er avvirking av skogen med tilhørende nyplantning av trær. Fangstgroperne er svært utsatte for gjen groing og er derfor vanskelige å se i terrenget (figur 7). I forbindelse med hugst kan derfor svært mange av disse gå tapt. I forbindelse med årets kontrollregistrering var det 23 fangstgroper som ikke ble funnet igjen, og sannsynligheten er stor for at kunnskapen om dem er tapt.

4.4 Metode

Alle rapporter fra tidligere registreringer i Grong kommune er innskrevet i Askeladden (Riksantikvarens database over alle fredete kulturminner og kulturmiljøer i Norge) og samtlige kartavmerknings er digitalisert og har unike identitetsnummer (Id) i databasen. Før kontrollarbeidet ble igangsatt, var utdrag av informasjonen i Askeladden som omhandlet automatisk fredete kulturminner (fornminner) i kommunen eksportert til en feltdatasamler. Kontrollregistreringsprosedyren har fulgt Riksantikvarens instruks som er gjengitt som Vedlegg 1.

Ved kontrollregistreringen i 1999 ble det laget en tabell med opplysninger om fornminnene i kommunen. Den inneholdt blant annet data om fornminnens tilstand og en beskrivelse av skadebildet for de av fornminnene som hadde vært utsatt for inngrep. I tillegg hadde den opplysninger om hvilke arealkategorier fornminnene lå på (Binns 2000, Vedlegg 1). Denne tabellen viste seg å være svært nyttig i forbindelse med registreringen i 2005 fordi den inneholdt detaljerte opplysninger om skadene som var påført fornminnene.

Kontrollen ble foretatt i juni og august 2005. Alle opplysninger som ble samlet inn i felt er sendt Riksantikvaren for innarbeiding i databasen Askeladden.



Figur 3a. Id 60022. Typisk beliggenhet for gravhaug i Grong. Denne ligger på brinken av en dyrket terrasse på Sem østre, gnr 18/1
Foto: May-Liss Bøe Sollund, NIKU 2005.



Figur 3b. Id 60022. Gravhaugen er skadet i forbindelse med vegbygging. Den er svært utsatt for erodering på grunn av beliggenheten.
Foto: May-Liss Bøe Sollund, NIKU 2005.



Figur 4. Id 60022. Utsikt fra gravhaugen som er vist på figur 3. Foto: Thomas Risan, NIKU 2005.



Figur 5. Id 74398. Gravhaug i produktiv skog. Den er lett synlig fordi den ikke er overgrodd av kratt. Foto: May-Liss Bøe Sollund, NIKU 2005.



Figur 6. Id 56351. En av de dypeste fangstgropene i Grong kommune. Foto: May-Liss Bøe Sollund, NIKU 2005.



Figur 7. Id 7644. En svært gjengrodd fangstgrop. Den ville være umulig å finne dersom den ikke hadde vært kartfestet. Trolig har den blitt påvist av kjentfolk som hadde oppdaget den før gjengroingen startet. Foto: May-Liss Bøe Sollund, NIKU 2005.

5 Kvalitetsvurdering av tidligere registreringer

5.1 Kontroll av kartfestingen

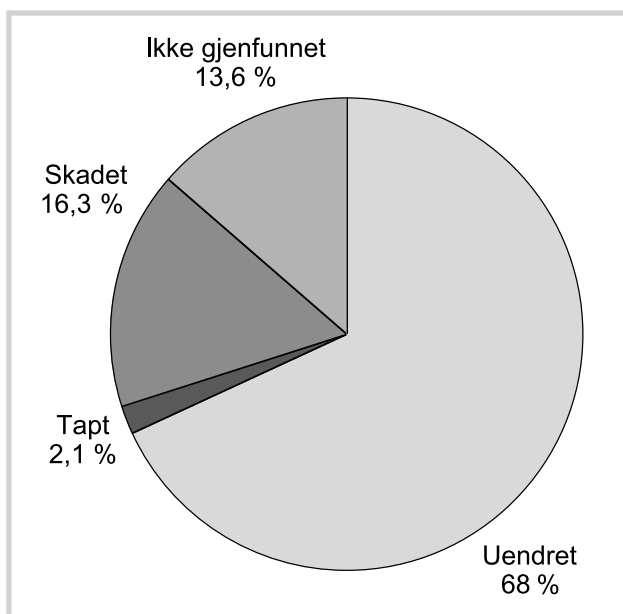
Under feltkontrollen ble alle enkeltminner målt inn som flater ved hjelp av feltdatasamlere og GPSer. Feltutstyret som ble benyttet var *Qtek 9090 Windows Mobile 2003 Pocket PC Phone Second Edition*, samt en *Holux GR-236 Bluetooth GPS-mottaker*. Programvaren som ble benyttet var *ESRI ArcPad 6.0.3*. Som bakgrunnsdata ble det benyttet N50 vektordata over Grong kommune fra Norge Digitalt sin ftp-server, samt utsjekkede filer fra Askeladden som inneholdt kartfestede kulturminner. Til selve kontrollregistreringen ble Riksantikvarens standarder fulgt ved at vi benyttet det av Riksantikvaren og Sør-Trøndelag fylkeskommune utviklede registreringsskjema.

På grunn av tekniske problem med innsjekkfunksjonen i Askeladden er alle flatedataene ennå ikke overført til databasen. Vi har derfor ingen eksakte tall for avvik

mellom gamle og nye kartavmerkinger. Gjenfinningen av fornminnene ved hjelp av GPS bød ikke på store problemer. Kvaliteten av kartavmerkingene fra 1972 kan derfor sies å være av god kvalitet, med unntak av en lokalitet. Den lå midt i et stort, sammenhengende skogsområde der det fantes få andre fastpunkter enn en rett jernbanelinje. Denne lokaliteten ble gjenfunnet, men var feilavmerket med ca. 150 m. Grunnen til at de øvrige 52 fornminnene ikke ble gjenfunnet, skyldes i hovedsak at de er gjengrodde, nedgrodde eller bortpløyde. De fleste av disse ligger sammen med andre fornminner i såkalte fornminnefelt (innenfor en begrensingslinje på kartet), og de er beskrevet i forhold til de andre fornminnene i feltet. Vi fant imidlertid alltid noen av fornminnene i feltene, og derfor antar vi at de vi ikke fant, må være gjengrodde. Det hadde heller ikke skjedd store arealbruksendringer innenfor disse feltene.

Figur 8. Tilstand for de kontrollerte fornminnene pr. 2005, sett i forhold til tilstanden pr. 1999.

Kommune	Uendret	Tapt	Skadet	Ikke gjenfunnet
Grong	259 (68%)	8 (2.1%)	62 (16.3%)	52 (13.6%)



Figur 9. Tilstand for de kontrollerte fornminnene pr. 2005, sett i forhold til tilstanden pr. 1999.

6 Resultat av kontrollen

6.1 Tilstandsending i perioden 1999-2005

Det ble kontrollert 381 automatisk fredete kulturminner i Grong kommune i 2005. Etter 1999 har 259 av disse ikke vært utsatt for tiltak som kommer i direkte konflikt med kulturminneloven. Totalt har 70 vært utsatt for tiltak som har ført til at fornminnene er tapt eller skadet; av disse er 62 skadet og åtte er tapt. Totalt 52 fornminner ble ikke gjenfunnet ved kontrollen (figur 8, 9, 10).

Blant de 259 fornminnene som ikke hadde vært utsatt for tiltak i løpet av de siste seks årene slik at de var blitt ytterligere skadet, var det imidlertid fem som var så

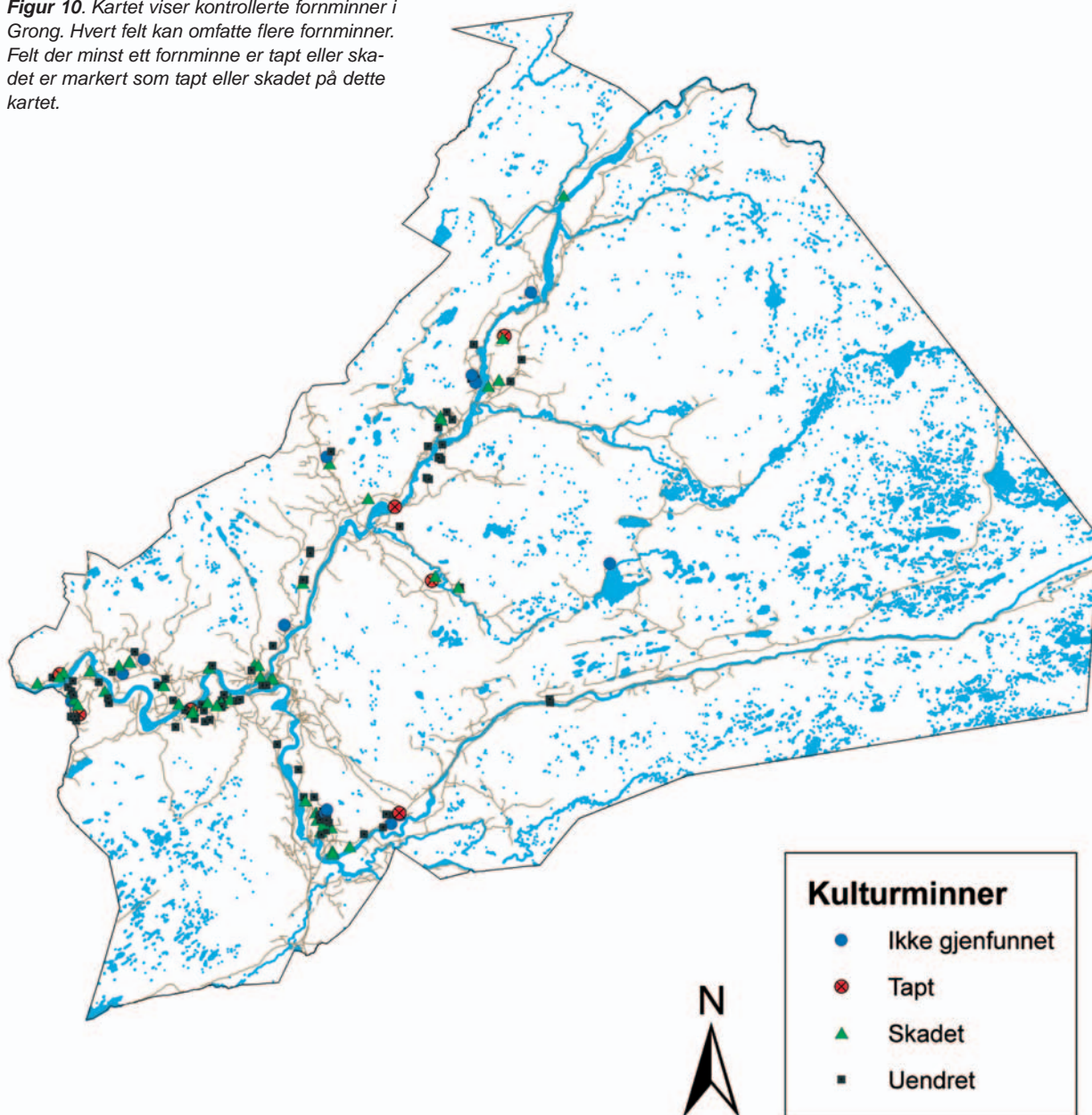
gjengrodde at de var vanskelige å finne for fagfolk selv om kartavmerkingen var korrekt.

Totalt 24 var sterkt skjemmet, og av disse var det 10 som var brukt som opplagsplass for hugstavfall og 11 som det lå nedfalne trær på (figur 11).

6.2 Areal og arealbruksending

Av alle de fornminnene som ble kontrollert i 2005 ligger 77 % i områder med produktiv skog. Bare 7 % ligger i områder som skal kategoriseres som tun, hage

Figur 10. Kartet viser kontrollerte fornminner i Grong. Hvert felt kan omfatte flere fornminner. Felt der minst ett fornminne er tapt eller skadet er markert som tapt eller skadet på dette kartet.





Figur 11. Id 7627-1. Gravhaug med vindfall og hugst-avfall. Haugene er svært vanskelige å se. Foto: May-Liss Bøe Sollund, NIKU 2005.

eller park, og 6 % ligger i randsoner. Betegnelsen randsoner blir i disse tilfellene brukt for å karakterisere de smale trebevokste områdene i utkanten av dyrket mark eller mellom to dyrkede teiger, egentlig en eiendoms- eller arealbruksgrense som er trebevokst.

Registreringsrapportene som ble skrevet i 1972 og kontrollregistreringene som ble foretatt i 1999 har også med opplysninger om vegetasjon og terreng der fornminnene ligger. Disse bruker ikke samme terminologi eller kategorisering av arealbetegnelsene slik som de er beskrevet i Norsk Standard. De kan likevel tilpasses systemet og være med på å vise endringer i et langt tidsperspektiv. Ved å sammenligne arealtypene der fornminnene lå i 1972, 1999 og 2005 er endringene svært små. Mer enn 70 % av fornminnene lå i produktiv skog både i 1972 og i 1999.

6.3 Fornminner som er berørt av tiltak i perioden 1999-2005

Tapte fornminner

Innenfor denne kategorien finnes bare fornminner som er ulovlig fjernet.

Ulovlig fjernet

Med ulovlig fjernet menes alle inngrep som har ført til at automatisk fredete kulturminner er totalt fjernet uten at det er søkt om dispensasjon fra Kulturminneloven (jfr. Kulturminneloven §3 og §8). Innenfor denne kategorien regnes bare de kulturminnene som er fullstendig fjernet, og der en ikke kan forvente at eventuelle rester

er bevart. I Grong er åtte fornminner gått tapt i løpet av perioden. Alle var gravhauger, og fem av dem var til dels sterkt skadet da forrige kontrollregistreringen fant sted i 1999.

Skadete fornminner

Kategorien omfatter tiltak som har ført til skade i fornminnet eller i sikringssonen rundt. Det ble funnet nye skader på 62 av fornminnene i kommunen. Mange av disse fornminnene var skadet allerede på tidspunktet for forrige kontrollregistrering i 1999, men i løpet av de siste 6 årene har fornminnene blitt påført ytterligere skade. Tidligere skadete fornminner som ikke har vært utsatt for hendelser av noen art i perioden er ikke med i denne gruppen.

Tiltak i fornminnet eller i sikringssonen

Ulovlige tiltak i fornminnet omfatter alle typer inngrep som er egnet til å skade, flytte, forandre eller på annen måte utilbørlig skjemme automatisk fredete kulturminner (jfr. Kulturminneloven §3). Ulovlige tiltak i sikringssonen omfatter alle typer inngrep som er utført innenfor fem meter av fornminnets synlige ytterkant (jfr. Kulturminnelovens §6). I Grong er det 55 gravhauger, to gravrøyser og to hustufter, en bauta, en slagghaug og en steinlegning som har vært utsatt for tiltak som har påført fornminnene skader. Av disse var det bare 14 som ikke bar preg av å være skadet ved kontrollen i 1999.

Ikke gjenfunnet

Fornminnene som ikke ble gjenfunnet ligger alle i produktive skogsområder der det ikke har vært foretatt hugst i perioden mellom kontrollregistreringene. Det har trolig

Figur 12. Antall tapte fornminner fordelt på tapsårsak.

Kommune	Periode	Jordbruk	Skogbruk	Materialuttak	Sammensatt
Grong	1999-2005	3	1	1	3

Figur 13. Antall skadete fornminner fordelt på skadeårsak.

Kommune	Periode	Jordbruk	Skogbruk	Bygg, vei	Hus, friluft	Natur	Tilrettelegging	Sammensatt
Grong	1999-2005	20	8	1	5	17	4	7

heller ikke foregått andre menneskelige aktiviteter av noe slag. Områdene de ligger i, er svært gjengrodde i dag og i enkelte er det også mange haugformasjoner fra eldre rotvelter. Vi antar at disse fornminnene er helt nedgrodde og at dette er årsaken til at de ikke ble funnet igjen.

I denne kategorien befinner det seg 23 fangstgroper, ni gravhauger, ni gravrøyser, åtte steinlegninger, en bauta, en røys og en tuft. Ingen av disse var spesielt store eller dype eller på noen som helst måte dominerende i terrenget. Men de er helt representative for fornminnene i Norge. For å gjenfinne disse fornminnene er det trolig nødvendig å torve av slik at områdene de ligger i blottlegges.

6.4 Tiltak som har forårsaket skade eller fjerning av fornminner i perioden 1999-2005

Ved kontrollen ble det lagt vekt på å finne årsakene til at kulturminnene var skadet eller fjernet (figur 12 og 13). Betegnelsene for skadeårsaker følger terminologien i "Norsk Standard Automatisk fredete kulturminner - Registrering av tap og skade."

Jordbruksskade

Skader som kan oppstå som følge av blant annet pløying, dyrking, nydyrking, tildekking, planering, deponering av masse, skade av husdyrhold, opparbeidelse av landbruks- og adkomstveier og lignende. I Grong var tre gravhauger fjernet og 20 var skadet som følge av jordbruksaktiviteter (figur 14 og 15).

Skogbruksskade

Skader som oppstår i forbindelse med skogsdrift, som for eksempel nyplanting, markberedning, hogst, kjørespor/slitasje og skogsveier/adkomstveier. I Grong var det ett fornminne, en gravhaug, som var fjernet i forbindelse med markberedning etter hogst. Åtte gravhauger

var skadet på grunn av andre aktiviteter i forbindelse med skogbruket (figur 16 og 17).

Naturskade

Skader som skyldes naturlige årsaker som for eksempel rotvelt, flom, erosjon. I Grong er 17 fornminner skadet som følge av slike skader. I alt 13 gravhauger hadde store skader på grunn av rotvelter som hadde tatt med store deler av massen i haugene (figur 18).

Bygg- og anleggsvirksomhet, industri- og veitbygging

Skader som oppstår i forbindelse med grøfter, vann- og avløpsledninger, tildekking (bl.a. i forbindelse med deponering av byggeavfall), innebygging, parkeringsplass, slitasje (kjørespor i forbindelse med maskinell virksomhet/snørydding), veianlegg, kraftledningsstolper, kraftledninger under vann og adkomstveier (også i forbindelse med midlertidige adkomstveier under byggeprosessen). I Grong var en gravhaug mer skadet enn tidligere som følge av veitvidelse (figur 19).

Husbygging og friluftsskade

Skader som følge av bl.a. nybygging eller utvidelser av boliger, campingplasser, hytteanlegg, hageanlegg, bryggeanlegg, garasjer, uthus, veiplaneringer (adkomstveier). Fem gravhauger var skadet i forbindelse med utviding eller nybygging av vei, utvidelse av hager eller oppsetting av småhus i hager (figur 20).

Materialuttak

Skader som skyldes at fornminnet graves opp og/eller ut. Omfatter også utgravninger og andre graveskader uten at det skyldes større gravemaskiner. Slike skader kan oppstå som følge av bl.a. massetak, grustak og sjaktskader. En gravhaug er tapt på grunn av massetak i denne perioden. Ved forrige kontroll lå den på kanten av et grustak.



Figur 14. Id 37035. Potetkjelleren i gravhaugen var i 1999 omgjort til et lite museum med informasjon om gravhaugens historie. Foto: Kari Støren Binns, NIKU 1999.



Figur 15. Id 37035. I 2005 inngikk deler av haugen i et inngjerdet beite, og haugens overflate var stygt skadet. Foto: May-Liss Bøe Sollund, NIKU 2005.



Figur 16: Id 73439 i 1999. To gravhauger ligger på en smal brem i produktiv skog. Den ene er skadet av massetaket. Foto: Kari Støren Binns, NIKU 1999.



Figur 17: Id 73439 i 2005. Området er snauhugget og begge gravhaugene er skadet på grunn av skogsdrift og erosjon. Foto: May-Liss Bøe Sollund, NIKU 2005..



Figur 18: Id 7626-1. Rotvelter har ført til at denne gravrøysa er kraftig forandret på overflaten, og kanskje er selve graven også skadet. Foto: May-Liss Bøe Sollund, NIKU 2005.



Figur 19. Id 7643. Veien spiser seg stadig mer inn i denne gravhaugen. Foto: May-Liss Bøe Sollund, NIKU 2005.



Figur 20. Id 37027. Gravhaug med hage, hytte, flaggstang, blomsterbed og nedgang fra uthus. Foto: May-Liss Bøe Sollund, NIKU 2005.



Figur 21. Id 73445. Gravhaug som er skadet av sandtak i 1999. Foto: Kari Støren Binns, NIKU 1999.



Figur 22. Id 73445. Gravhaugen med ytterligere erosjonsskade i 2005. Nedgroingen skjer raskt. Foto: May-Liss Bøe Sollund, NIKU 2005.



Figur 23. Id 7636. En grøft er gravd gjennom et gravfelt. Selve grøfta har skadet gravhaugene, og den påfølgende erosjonen forsterker skadene. Foto: May-Liss Bæe Sollund, NIKU 2005.

Tilrettelegging

Slitasje- og/eller skjøtselskader i forbindelse med at fornminnelokaliteter er tilrettelagt for publikum. I Grong er fire fornminner skadet på grunn av at de er tilrettelagt for publikum; to fordi formidlingsskiltet er satt ned midt i eller i sikringssonen av objektet, og to på grunn av at besøkende har anlagt sti over eller gjennom fornminnet.

Sammensatt skadeårsak

Skade hvor det er vanskelig å bestemme hvilke aktiviteter som har forårsaket skaden, eller hvor det er flere skadeårsaker. I Grong er det tre gravhauger som er tapt og syv som er skadet, og i samtlige tilfeller har det vært vanskelig å finne bare én årsak til dette. I de fleste tilfellene har erosjon vært en medvirkende årsak (figur 21-23).

Ved kontroll av kulturminner er det som regel vanskelig å dokumentere når de ulike tiltakene som har ført til at kulturminner er skadet eller fjernet, har skjedd. Det er derfor ikke mulig å gi eksakte tall pr. år for hvor mange

kulturminner har vært berørt av tiltak. For at tallene skal ha utsagnsverdi og kunne brukes som sammenligningsmateriale i forbindelse med andre overvåkingsprosjekter, har vi likevel laget et estimat som beregner gjennomsnittlige tall for årlige tap og skader (figur 24 og 25).

6.5 Utviklingen 1999-2005 (figur 26 og 27)

I 1999 ble det foretatt kontroll av 302 fornminner i Grong kommune. Undersøkelsen viste at 22 av disse var fjernet, men seks var blitt fjernet etter at de var frigitt og faglig undersøkt. I alt hadde 68 vært utsatt for tiltak som medførte skade og fem ble ikke gjenfunnet (Binns 2000). Tap pr. år var da 0.81 i antall, og dette utgjorde 0.27 % av den totale fornminnebestand som var kontrollert. Skadene utgjorde henholdsvis 2,67 i antall og 0,87 i %. Jordbruket var den sektoren som hadde forårsaket størst rasering, både med tanke på tap og skader.

Figur 24. Gjennomsnittlige tall for årlig tap på fornminner fordelt på tapsårsak i løpet av seks år.

Kommune	Periode	Jordbruk	Skogbruk	Materialuttak	Sammensatt
Grong	1999-2005	0.5 (0.13%)	0.17 (0.04%)	0.17 (0.04%)	0.5 (0.13%)

Figur 25. Gjennomsnittlige tall for årlig skade på fornminner fordelt på skadeårsak i løpet av seks år.

Kommune	Periode	Jordbruk	Skogbruk	Bygg, vei	Hus, friluft	Natur	Tilrettelegging	Sammensatt
Grong	1999-2005	3.33 (0.87%)	1.33 (0.35%)	0.14 (0.04%)	0.83 (0.22%)	2.83 (0.74%)	0.67 (0.17%)	1.17 (0.31%)

7 Tendenser i trusselbildet

Ved undersøkelsen i 2005 ble 381 fornminner besøkt. Antall tapte fornminner var da åtte og skadete var 62, noe som utgjorde henholdsvis 0,34 % og 2,71 % pr. år. I antall utgjør dette henholdsvis 1,34 og 10,34 pr. år. Dette er svært høye skadetall sammenlignet med undersøkelsen som ble foretatt i 1999. I denne sammenheng må det nevnes at det kun er skader som er påført fornminnene i løpet av de siste seks årene som er inkludert i tallene. Mange av de fornminnene som ble registrert som skadet i 1999 er ikke blitt påført ytterligere skade i løpet av den siste perioden.

Som sammenligningsgrunnlag kan det nevnes at gjennomsnittlig antall skadede fornminner pr. år for 16 av de kommunene som er kontrollregistrert i tidsrommet frem til 2005, er 1,3 og at dette utgjør 0,46 % av den kontrollerte fornminnebestand. Det totale antall fornminner som er med i denne beregningen er 8360. Tall fra kontrollregistreringen i Grong kommune er også med.

Undersøkelsene viser at i Grong kommune er det jordbrukssektoren som har forårsaket den største raseringen av fornminner for begge de periodene der det er foretatt kontrollregistreringer. Prosentandelen var høy i 1999, 0,34 % pr. år, men den har økt ytterligere frem til 2005 og ligger nå på 0,87 % pr. år. I tillegg til jordbrukskadene ser vi også at naturskadene har økt sterkt på fornminnene i Grong. I løpet av de siste seks årene har denne typen skader ført til at 0,74 % av fornminnene skades hvert år. Økningen er stor fordi det bare var 0,02 % av fornminnene som var utsatt for slike skader fram til 1999.

Tallenes tale er klar: Det er jordbruket som etter 1972 er den sektoren som forårsaker mest skade på fornminnene. Etter den første kontrollen i 1999, har også skadeomfanget fra denne sektoren økt. Dette viser blant annet at fornminner som ligger i jordbruksområder og allerede er skadet, skades ytterligere år for år. Ut fra materialet kan det også se ut til at områder der det ligger fredete kulturminner, i større grad enn tidligere gjerdes inn og tas i bruk som beiteområder. Dette fører til at gravhaugene blir påført store slitasjeskader i form tråkkskader (figur 28). Dersom gravminne er lave, kan det føre til at haugen forsvinner helt. En av de største gravhaugene i Grong ligger på elvesletta på gården Øiem. Haugen er 40-45 m i diameter og minst 5 m høy. Den er inngjerdet innenfor haugfoten og fungerer som hestebeite. Denne haugen vil ikke forsvinne pga. tråkk, men haugen har endret utseende som følge av stiene som blir tråkket opp (figur 29).

De fleste fornminnene i Grong, 77 %, ligger i områder med produktiv skog. Fornminner som ligger i slike arealer er svært utsatte for å bli skadet eller fjernet. Gjengroing er et generelt problem i hele landet, og gjengrodde fornminner er vanskelige å oppdage. Dersom det skjer avvirking av skogen, skjer dette helst med skogsmaskiner, og områdene markberedes deretter før nyplantingen tar til. Både maskinell hugst og markberedning har allerede ført til at mange fornminner i Grong er skadet (figur 30).

Naturskadene er den skadekategori som har hatt størst økning i Grong i løpet av de siste seks årene. Av materialet fremgår det at skadene har oppstått fordi trær som vokser på gravminnene har veltet, og disse rotveltene har flekket av vegetasjonen og røttene har dratt

Figur 26. Prosentvis tap pr. år innenfor de ulike tiltakstypene.

Kommune	Periode	Jordbruk	Skogbruk	Bygg, vei	Massetak	Sammensatte
Grong	1972-1999	0,11	0,07	0,06	0,02	
Grong	1999-2005	0,13	0,04		0,04	0,13

Figur 27. Prosentvis skade pr. år innenfor de ulike tiltakstypene.

Kommune	Periode	Jordbruk	Skogbruk	Bygg, vei	Hus, friluft	Massetak	Naturskade	Sammensatte	Tilrettelegging
Grong	1972-1999	0,34	0,23	0,06	0,18	0,04	0,02		
Grong	1999-2005	0,87	0,35	0,04	0,22		0,74	0,31	0,17



Figur 28. Id 67337. Inngjerdet beite med gravhaug.
Foto: Thomas Risan, NIKU 2005



Figur 29. Id 67342-1. Gravhaug som beiteområde.
Foto: Jan Brendalsmo, NIKU 2005.



Figur 30. Id 60008-3. Gravfeltsområde der det er foretatt hugst med maskiner.
Foto: Thomas Risan, NIKU 2005.

8 Konklusjon

opp stein og annet byggemateriale. (jfr. figur 18). Om dette er forårsaket av for lav avvirkning, klimatiske forhold med mer og sterkere vind eller hugstmetoder som i større grad favoriserer flatehugging med påfølgende vindtunneler, vet vi ikke. Vi kan bare konstantere at dette er en trend i skadebildet.

Når kontrollregistreringen nå er startet på en ny omgang, vil vi være i stand til å sammenligne tallfestede størrelser for tap og skade for korte og lange perioder. Ved hjelp av disse parameterne vil vi med større sikkerhet kunne peke på utviklingstendenser og trusler som kulturvernmyndighetene står overfor.

Kontrollregistreringen i Grong kommune omfattet 381 automatisk fredete kulturminner. De fleste av disse er gravhauger som ligger i dyrkbare områder og fangstgropene som ligger i områder der det i dag er produktiv skog. Det er seks år siden forrige kontrollregistrering ble foretatt.

I løpet av de siste seks årene er åtte fornminner tapt og 62 er påført en eller annen form for ny skade. Dette utgjør henholdsvis 2,1 % og 16,3 % av det totale antall fornminner som er kontrollert.

Jordbruksaktiviteter har forårsaket flest tap og påført fornminnene de fleste skadene. Mange av disse fornminnene var allerede skadet ved forrige kontrollregistrering. En ny tendens som har gjort seg gjeldende i løpet av perioden mellom kontrollregistreringene er at naturskadene har økt betydelig. I hovedsak er disse forårsaket av rotvelter på fornminnene.

I alt 77 % av fornminnene ligger/lå i områder med produktiv skog, og gjengroing er et generelt fenomen i slike områder. Totalt 52 enkeltminner ble ikke gjenfunnet. Dette skyldes for en stor del at fornminnene er grodd igjen slik som tilfellet er med mange av fangstgropene i kommunen. I fremtiden vil nok skogsdriften være den største trusselen for fornminnene i kommunen både fordi fornminnene gror igjen og vil være vanskelige å se, og fordi huggingen foregår alt mer med store og tunge skogsmaskiner som på sin ferd ”omarbeider” terrenget.

9 Kilder

- Askeladden. Kulturminneregister. Riksantikvaren.
- Barlindhaug, Stine og Holm-Olsen, Inger Marie 2003: Fortidens minner i dagens landskap. Status for automatisk fredete kulturminner i Saltdal kommune, Nordland 2002. - NIKU Tema 2
- Binns, Kari Støren 1998: Fortidens minner i dagens landskap. Status for automatisk fredete kulturminner i Trondheim kommune, Sør-Trøndelag 1997. - Trondheim, NINA*NIKU - NIKU Oppdragsmelding 064: 1-24.
- Binns, Kari Støren 2000: Fortidens minner i dagens landskap. Status for automatisk fredete kulturminner i Grong kommune, Nord-Trøndelag 1999. - Oslo, NINA*NIKU - NIKU Oppdragsmelding 096: 1-27.
- Binns, Kari Støren 2001: Fortidens minner i dagens landskap. Status for automatisk fredete kulturminner i Fræna kommune, Møre og Romsdal 2000. - Oslo, NINA*NIKU - NIKU Publikasjoner 106: 1-27.
- Binns, Kari Støren 2003: Fortidens minner i dagens landskap. Status for automatisk fredete kulturminner i Skjåk kommune, Oppland 2002. - Oslo, NIKU Tema 4.
- Binns, Kari Støren 2004: Fortidens minner i dagens landskap. Status for automatisk fredete kulturminner i Bømlo kommune, Hordaland 2003. - Oslo, NIKU Tema 8.
- Fasteland, Arthur 1998: Fortidens minner i dagens landskap. Status for automatisk fredete kulturminner i Voss kommune, Hordaland i 1998. - Oslo, NINA*NIKU - NIKU Oppdragsmelding 078: 1-17.
- Haavaldsen, Per 2000: Fortidens minner i dagens landskap. Status for automatisk fredete kulturminner i Gjesdal kommune, Rogaland 1999. - Oslo NINA*NIKU - NIKU Oppdragsmelding 097: 1-19.
- Haavaldsen, Per 2003: Fortidens minner i dagens landskap. Status for automatisk fredete kulturminner i Sandnes kommune, Rogaland 2002. - Oslo, NIKU Tema 3.
- Holm-Olsen, Inger Marie 1998: Fortidens minner i dagens landskap. Status for automatisk fredete kulturminner i Tromsø kommune, Troms 1997. - Trondheim, NINA*NIKU - NIKU Oppdragsmelding 068.
- Holm-Olsen, Inger Marie 2004: Fortidens minner i dagens landskap. Status for automatisk fredete kulturminner i Sortland kommune, Nordland 2003. Oslo, NIKU Tema 11.
- Lov om Kulturminner av 9. Juni 1978.
- Myrvold, Elin Rose 2001: Fortidens minner i dagens landskap. Status for automatisk fredete kulturminner i Guovdageainnu suohkan / Kautokeino kommune, Finnmark, 2000. - Oslo, NINA*NIKU - NIKU Publikasjoner 105: 1-19.
- Norsk Standard: Automatisk fredete kulturminner - Registrering av tap og skade. NS 9450, 1.utgave oktober 2003
- Sollund, May-Liss Bøe 1997: Fortidens minner i dagens landskap. Status for automatisk fredete kulturminner i Skien kommune, Telemark 1997. - Trondheim, NINA*NIKU - NIKU Oppdragsmelding 042: 1-30.
- Sollund, May-Liss Bøe 2001: Fortidens minner i dagens landskap. Status for automatisk fredete kulturminner i Nord-Aurdal kommune, Oppland 2000. - Oslo, NINA*NIKU - NIKU Publikasjoner 107: 1-15
- Sollund, May-Liss Bøe 2004: Fortidens minner i dagens landskap. Status for automatisk fredete kulturminner i Horten kommune, Vestfold 2003. - Oslo, NIKU Tema 9.
- Sollund, May-Liss Bøe 2004: Fortidens minner i dagens landskap. Status for automatisk fredete kulturminner i Lillesand kommune, Aust-Agder 2003. - Oslo, NIKU Tema 10.
- Sollund, May-Liss Bøe 2005: Fortidens minner i dagens landskap. Status for automatisk fredete kulturminner i Sarpsborg kommune, Østfold 2004. - Oslo, NIKU Tema 13.
- St.meld.nr.25 (2002-2003) Regjeringens miljøvernpolitikk og rikets miljøtilstand. - Det kongelige miljøverndepartement.
- St.meld.nr.16 (2004-2005) Leve med kulturminner. - Det kongelige miljøverndepartement.

Vedlegg 1 Bestilling av Riksantikvaren

Prosjektet "Kontrollregistrering av automatisk fredede kulturminner (forminner)" ble igangsatt i 1997 med fokusering på desimeringshastigheten for automatisk fredete kulturminner. Prosjektet er siden 2001 blitt innlemmet i Riksantikvarens miljøovervåkingsvirksomhet og har som formål å få oversikt over utvikling av tap av og skade på kulturminner ved feltkontroll og data fra Kulturminnebasen "Askeladden". Overvåkingen gjennomføres i henhold til nasjonalt resultatmål 3.2: "Fredete og fredningsverdige kulturminner og kulturmiljøer skal være sikret og ha ordinært vedlikeholds nivå innen 2020."

Data fra overvåkingsprogrammet gir grunnlag for å stille prognoser for hvor stor del av kulturminnebestanden som vil forsvinne i løpet av en gitt tid. Dette gjelder spesielt det ukontrollerte tapet av kulturminner, dvs. fjerning av lovbeskyttede kulturminner uten forutgående tillatelse fra antikvariske myndigheter. Systematisk periodisk overvåking av strategiske parameter medfører at trusler og tendenser oppdages. Programmet tar videre sikte på å synliggjøre sektorsvarlighet gjennom registrering av skadeårsaker etter sektorrelaterte skader.

I overvåkingsprogrammet overvåkes det i alt 16 kommuner over en tidsperiode av fem år. Etter fem år kontrollregistreres de samme kommunene på nytt for å opprettholde en fortløpende oversikt over ukontrollert tap og skadeårsakene.

I 2005 begynner det andre omdrev, og fire kommuner som tidligere har blitt registrert i 1997, ble valgt ut i samarbeid med NIKU.

Riksantikvaren stiller følgende krav til utføringen av kontrollregistreringen:

1. Det skal kontrollregistreres samtlige automatisk fredete kulturminner (forminner) i Askeladden, inklusive de med uavklart vernestatus i de utvalgte kommunene. Før feltarbeidet skal NIKU kontakte fylkeskommunen for å sørge for at registeropplysninger i de utvalgte kommunene er oppdatert. Det betyr at dersom fylkeskommunene har registreringer som mangler i Askeladden skal disse legges inn i databasen og objektene skal kartfestes slik at Askeladden er oppdatert. Kjente fjernete kulturminner skal ikke oppsøkes (kulturminner som er erklært fjernet under forrige kontrollregistrering).
2. Når det gjelder Tromsø skal kun de automatisk fredete kulturminnene kontrolleres som ble kontrollert i 1997; bl.a. ble det kuttet ut fornminner som lå på øyer og i folketomme områder.
3. Kontrollregistreringen skal også omfatte kontroll av kartplassering av objektene. Det forutsettes bruk av Differensiell GPS til innmåling av alle objekter. Ønskelig nøyaktighet 1-2 meter. Objektene skal fortrinnsvis måles inn som flater. Eventuelle korrigeringer i kartplassering skal lastes inn i Askeladden. Eventuelle avvik fra tidligere kartplasseringer skal måles og dokumenteres i tabellform for alle objekter det gjelder.
4. Under kontrollregistreringen skal det tas i bruk utkast til "Norsk Standard; Automatisk fredete kulturminner - Registrering av tap og skade" (NS 9450, 1.utgave oktober 2003). For hvert kulturminneobjekt skal det fylles ut rubrikkene jfr. Eksempel på registreringsskjema (tillegg A i standarden).
5. Tilstanden av fornminner skal registreres på enkeltminnenivå. Hvis et skadet objekt innenfor et fornminnefelt ikke er oppført med en sub-identitetsnummer i Askeladden, skal det opprettes et eget sub-identitetsnummer.
6. Det skal gis en kort, men presis beskrivelse av skadebildet. Digitalkamera benyttes til dokumentasjon. Ved bruk av fotodokumentasjon knyttes objektet til ID nummer i Askeladden og det opprettes en fotoliste. Bilde-materiell sendes som CD til Riksantikvaren.
7. Resultatene fra kontrollregistreringen skal legges inn i tilstandsskjemaet i Askeladden slik at det er á jour. Feil eller mangler i Askeladden skal oppdateres. Endringer i status for kulturminnene, og tilstand til enkeltminnene og lokalitetene legges inn i Askeladden. Det skal meldes fra til Riksantikvaren når dette er gjort. Likeledes skal fylkeskommunene informeres.
8. Resultatene som er direkte knyttet til nøkkeltallene skal leveres tidligst mulig, innen 01.februar 2006.
9. Resultatene skal publiseres som oppdragsmelding snarest mulig etter feltarbeid, dog innen slutten av april 2006. Som rapportmal gjelder rapportstrukturen for kontrollregistreringen i 2002 gjennomført av NIKU for å garantere sammenlignbarhet med hensyn til nasjonal rapportering. Riksantikvaren ber om at det sendes et utkast til rapporten for godkjenning.
10. Eventuelle avvik under feltarbeid, som for eksempel problemer vedrørende tilgjengelighet til fornminner; beskrivelse av skadeårsak hhv. skadebilde, og lignende, må avklares med Riksantikvaren for godkjenning.
11. Riksantikvaren oversendes ti (10) eksemplarer av sluttrapporten. Tre (3) eksemplarer av sluttrapporten skal også sendes de respektive fylkeskommunene og kommunene.

Vedlegg 2 Grong kommune 2005.

Forninner som er tapt/skadet/ikke gjenfunnet etter første kontrollregistrering i 1999

Id	Kategori	Tilstand 2005	Endringsårsak 2005	Arealbruk 2005	Merknad 2005
17012-3	Bauta	Skadet	Naturskade	Skog; produkti	Brukket
17016-1	Gravhaug	Skadet	Skogbruk	Skog; produkti	Kjørt på
17016-3	Gravhaug	Ikke gjenfunnet		Skog; produkti	Gjengrodd område
17016-4	Gravhaug	Ikke gjenfunnet		Skog; produkti	Gjengrodd område
17020-1	Fangstgrop	Ikke gjenfunnet		Skog; produkti	
17030-1	Gravhaug	Tapt	Jordbruk	Beitemark	
17037-2	Fangstgrop	Ikke gjenfunnet		Skog; produkti	Gjengrodd område
18202-1	Gravhaug	Skadet	Skogbruk	Skog; produkti	Rotvelt
27067-4	Gravhaug	Ikke gjenfunnet		Skog; produkti	Gjengrodd område
27067-5	Fangstgrop	Ikke gjenfunnet		Skog; produkti	
27067-6	Fangstgrop	Ikke gjenfunnet		Skog; produkti	
27067-7	Fangstgrop	Ikke gjenfunnet		Skog; produkti	
27069-1	Gravhaug	Skadet	Skogbruk	Skog; produkti	Pløyd inntil. Kvisthauger
27070-2	Gravhaug	Skadet	Naturskade	Skog; produkti	Rotvelt
27070-3	Gravhaug	Skadet	Naturskade	Skog; produkti	Erosjon, lagerplass
27070-4	Gravhaug	Ikke gjenfunnet		Skog; produkti	Gjengrodd område
27079-1	Gravhaug	Skadet	Jordbruk	Dyrket	Helt utpløyd
27082-1	Gravhaug	Skadet	Husbygging/friluft	Tun/hage/park	Veitvidelse
27087-1	Gravhaug	Tapt	Materialuttak	Massetak	
27088-2	Fangstgrop	Ikke gjenfunnet		Skog; produkti	
27090-12	Steinlegning	Skadet	Naturskade	Skog; produkti	Gjengrodd område
27090-18	Steinlegning	Ikke gjenfunnet		Skog; produkti	
27090-19	Gravrøys	Ikke gjenfunnet		Skog; produkti	
27090-20	Steinlegning	Ikke gjenfunnet		Skog; produkti	
27090-21	Steinlegning	Ikke gjenfunnet		Skog; produkti	Rotvelter
27090-22	Steinlegning	Ikke gjenfunnet		Skog; produkti	
27090-23	Steinlegning	Ikke gjenfunnet		Skog; produkti	
27090-24	Steinlegning	Ikke gjenfunnet		Skog; produkti	
27090-25	Bauta	Ikke gjenfunnet		Skog; produkti	
27098-6	Gravhaug	Ikke gjenfunnet		Skog; produkti	Gjengrodd område
27102-1	Gravhaug	Skadet	Jordbruk	Dyrket mark/Ök	Kan anes fremdeles
27105-1	Gravhaug	Tapt	Jordbruk	Skog; produkti	
27106-3	Gravhaug	Skadet	Naturskade	Skog; produkti	Rotvelt
37005-2	Fangstgrop	Ikke gjenfunnet		Skog; produkti	Gjengrodd område
37005-3	Fangstgrop	Ikke gjenfunnet		Skog; produkti	Gjengrodd område
37009-1	Slagghaug	Skadet	Naturskade	Skog; produkti	Rotvelt
37014-1	Gravhaug	Tapt	Sammensatt	Skog	
37027-1	Gravhaug	Skadet	Husbygging/friluft	Tun/hage/park	Hageanlegg, småhus
37032-2	Gravhaug	Skadet	Jordbruk	Beitemark	Dyretårkk
37032-4	Gravhaug	Skadet	Jordbruk	Beitemark	Kutråkk
37032-6	Gravhaug	Skadet	Jordbruk	Skog	Kutråkk
37032-7	Gravhaug	Skadet	Jordbruk	Beitemark	Kutråkk
37035-1	Gravhaug	Skadet	Jordbruk	Randvegetasjon	Inngjerdet beite, tråkk
37037-1	Gravhaug	Tapt	Sammensatt	Skog; produkti	
37037-2	Gravhaug	Tapt	Sammensatt	Skog; produkti	
46605-1	Gravhaug	Ikke gjenfunnet		Brakkland (tid	Nedpløyd
46611-10	Gravrøys	Ikke gjenfunnet		Skog; produkti	Gjengrodd område
46611-11	Gravrøys	Ikke gjenfunnet		Skog; produkti	Gjengrodd område
46611-12	Gravrøys	Ikke gjenfunnet		Skog; produkti	Gjengrodd område
46611-2	Gravrøys	Ikke gjenfunnet		Skog; produkti	Gjengrodd område
46611-3	Gravrøys	Ikke gjenfunnet		Skog; produkti	Gjengrodd område
46611-4	Gravrøys	Ikke gjenfunnet		Skog; produkti	Gjengrodd område

Id	Kategori	Tilstand 2005	Endringsårsak 2005	Arealbruk 2005	Merknad 2005
46611-5	Gravrøys	Ikke gjenfunnet		Skog; produkti	Gjengrodd område
46611-6	Gravrøys	Ikke gjenfunnet		Skog; produkti	Gjengrodd område
46611-7	Steinlegning	Ikke gjenfunnet		Skog; produkti	Gjengrodd område
46611-8	Steinlegning	Ikke gjenfunnet		Skog; produkti	Gjengrodd område
46611-9	Gravhaug	Ikke gjenfunnet		Skog; produkti	Gjengrodd område
46613-1	Gravhaug	Skadet	Naturskade	Skog; produkti	Rotvelt
46615-1	Gravhaug	Skadet	Jordbruk	Dyrket	Nesten ikke synlig
46616-1	Gravhaug	Skadet	Jordbruk	Skog; produkti	Pløying
46616-7	Gravhaug	Skadet	Naturskade	Skog; produkti	Rotvelt
46620-11	Hustuft	Skadet	Tilretteleggig	Tun/hage/park	Sti
46620-9	Hustuft	Skadet	Tilretteleggig	Tun/hage/park	Kjøring
46621-1	Gravhaug	Skadet	Bygg/anlegg/vei	Randvegetasjon	Veiutvidelse
46621-2	Gravhaug	Skadet	Sammensatt	Randvegetasjon	Jernbane og erosjon
46621-3	Gravhaug	Skadet	Jordbruk	Beitemark	Pløyd inntil
46621-4	Gravhaug	Skadet	Jordbruk	Beitemark	Pløyd inntil
46627-1	Gravhaug	Skadet	Naturskade	Skog; produkti	Rotvelt
56351-2	Fangstgrop	Skadet	Naturskade	Skog; produkti	Rotvelt
56351-3	Fangstgrop	Ikke gjenfunnet		Skog; produkti	Gjengrodd område
56351-4	Fangstgrop	Ikke gjenfunnet		Skog; produkti	Gjengrodd område
56351-5	Fangstgrop	Ikke gjenfunnet		Skog; produkti	Gjengrodd område
56351-6	Fangstgrop	Ikke gjenfunnet		Skog; produkti	Gjengrodd område
56351-7	Fangstgrop	Ikke gjenfunnet		Skog; produkti	Gjengrodd område
56351-8	Fangstgrop	Ikke gjenfunnet		Skog; produkti	Gjengrodd område
56351-9	Fangstgrop	Ikke gjenfunnet		Skog; produkti	Gjengrodd område
56352-1	Fangstgrop	Ikke gjenfunnet		Skog; produkti	Gjengrodd område
56355-2	Gravhaug	Skadet	Tilretteleggig	Skog; produkti	Skilt i haugen
56356-1	Gravhaug	Skadet	Naturskade	Randvegetasjon	Rotvelt og raskant
56370-1	Fangstgrop	Ikke gjenfunnet		Skog; produkti	Gjengrodd område
56373-4	Gravhaug	Skadet	Naturskade	Skog; produkti	Rotvelt
56373-5	Hustuft	Ikke gjenfunnet		Skog; produkti	Hogstavfall
56373-6	Røys	Ikke gjenfunnet		Skog; produkti	Hogstavfall
56376-2	Fangstgrop	Ikke gjenfunnet		Skog	Gjengrodd område
56377-1	Fangstgrop	Skadet	Tilretteleggig	Skog; produkti	Skilt i
56378-1	Gravhaug	Skadet	Naturskade	Skog; produkti	Rotvelt
56378-3	Gravhaug	Skadet	Naturskade	Skog; produkti	Rotvelt
56386-1	Gravhaug	Skadet	Husbygging/friluft	Skog; produkti	Veiutvidelse
60008-1	Gravhaug	Skadet	Skogbruk	Skog; produkti	Markberedning
60008-1	Gravhaug	Skadet	Skogbruk	Skog; produkti	Markberedning
60008-1	Gravhaug	Tapt	Skogbruk	Skog; produkti	
60009-1	Gravhaug	Skadet	Jordbruk	Randvegetasjon	Kan anes
60022-1	Gravhaug	Skadet	Sammensatt	Randvegetasjon	Massetak, erosjon
67322-2	Gravhaug	Skadet	Sammensatt	Skog; produkti	Massetak, erosjon
67334-1	Gravhaug	Skadet	Jordbruk	Randvegetasjon	Pløying
67334-2	Gravhaug	Skadet	Jordbruk	Randvegetasjon	Pløying
67337-1	Gravhaug	Skadet	Jordbruk	Beitemark	Nedtråkket
67340-1	Gravhaug	Skadet	Naturskade	Randvegetasjon	Grevlinghi
67342-1	Gravhaug	Skadet	Jordbruk	Dyrket, åkerh	Hestetråkk
73439-1	Gravhaug	Skadet	Skogbruk	Skog; produkti	Kjøring/erosjon
73439-2	Gravhaug	Skadet	Skogbruk	Skog; produkti	Kjøring/erosjon
73439-3	Gravhaug	Ikke gjenfunnet		Skog; produkti	
73445-1	Gravhaug	Skadet	Sammensatt	Randvegetasjon	Erosjon, pløying
74398-1	Gravhaug	Skadet	Naturskade	Skog; produkti	Rotvelt
7617-2	Fangstgrop	Ikke gjenfunnet		Myr	
7617-3	Fangstgrop	Ikke gjenfunnet		Myr	
7620-1	Gravhaug	Skadet	Jordbruk	Dyrket mark/Ök	Pløyd inn i haugen
7620-2	Gravhaug	Tapt	Jordbruk	Dyrket mark/Ök	Dyrket bort
7621-13	Fangstgrop	Ikke gjenfunnet		Skog; produkti	
7621-14	Fangstgrop	Ikke gjenfunnet		Skog; produkti	

Id	Kategori	Tilstand 2005	Endringsårsak 2005	Arealbruk 2005	Merknad 2005
7621-15	Fangstgrop	Ikke gjenfunnet		Skog; produkti	
7622-1	Gravhaug	Skadet	Jordbruk	Tun/hage/park	Hestetråkk
7623-1	Gravhaug	Skadet	Husbygging/friluft	Tun/hage/park	Veiutvidelse
7624-1	Gravhaug	Skadet	Jordbruk	Beitemark	Krøttersti
7625-1	Gravhaug	Skadet	Husbygging/friluft	Randvegetasjon	Grus i sikringsone, hageavfall
7626-1	Gravhaug	Skadet	Naturskade	Skog; produkti	Rotvelt
7634-1	Gravhaug	Skadet	Jordbruk	Randvegetasjon	Pløying i kanten, grevlinghi
7636-2	Gravhaug	Skadet	Sammensatt	Skog; produkti	Grøft, erosjon
7636-3	Gravhaug	Skadet	Sammensatt	Skog; produkti	Grøft, erosjon
7636-4	Gravhaug	Skadet	Sammensatt	Skog; produkti	Grøft, erosjon
7643-1	Gravhaug	Skadet	Skogbruk	Skog; produkti	Veiutvidelse
7644-3	Fangstgrop	Ikke gjenfunnet		Skog; produkti	Gjengrodd område

NIKU publikasjonsliste / Publications

Fra 2003 avslutter NIKU tidligere serier og etablerer to nye serier, NIKU Rapport og NIKU Tema, som hver nummereres fra 1 og oppover. Se ytterligere informasjon på kolofonsiden (side 2).

Publikasjoner koster fra kr. 100,- (pluss porto) avhengig av størrelse. Det tas forbehold om at enkelte publikasjoner kan være utsolgt.

Kontaktadresse / Publications can be bought from:

NIKU, Storgata 2,
Postboks 736 Sentrum, N-0105 Oslo

Tlf./Tel.: (+47) 23 35 50 00

Faks/Fax: (+47) 23 35 50 01

E-mail: kirsti.e.sundet@niku.no

Publikasjonene kan lastes ned som pdf-filer fra vår nettside www.niku.no.

Nye serier 2003

NIKU Rapport

1 Bergstadens Ziir; Røros kirke. Tilstand og tiltak. *Brønne, J.* 2003. 97 s.

2 «Intet forandrer seg så ofte som fortiden». Om krusifiksene i Ringeby stavkirke. *Stein, M., Bronken, I. A., Nyhlén, T., Strandskogen, K. og E. S. Tveit.* 2003. 114 s.

3 Den bemalte og forgylte kalvariegruppen fra 1100-tallet i Urnes stavkirke. Konservering 2001-2003. *Frøysaker, T.* 2003. 89 s.

4 Samiske Kirkegårder. Registrering av automatisk freda samiske kirkegårder i Nord Troms og Finnmark. *Svestad A. og S. Barlindhaug.* 2003. 15 s.

5 Alterskapet i Grip stavkirke. Et 1700-talls alterskap fra middelalderen. Konservering 2001-2003. *Olstad, T.M.* 2003. 59 s.

6 Hamar Cathedral ruin. Archaeological investigations 1996-1998. *S. Reed,* 2004. 244s.

7 Samiske urgraver. Statusrapport med forslag til miljøovervåkingsprogram. *E. R. Myrvoll,* 2005. 135s.

8 Lysekroner frå Nøstetangen glasverk. Dokumentasjon, sikring og konservering. *A. Bjørke,* 2006. 54s.

NIKU Tema

1 Fortidens minner i dagens landskap. Status for automatisk fredete kulturminner i Eidskog kommune, Hedmark 2002. *Sollund, M.-L.* 2003. 20 s.

2 Fortidens minner i dagens landskap. Status for automatisk fredete kulturminner i Saltdal kommune, Nordland 2002. *Barlindhaug, S. og Holm-Olsen, I.M.* 2003. 22 s.

3 Fortidens minner i dagens landskap. Status for automatisk fredete kulturminner i Sandnes kommune, Rogaland 2002. *Haavaldsen, P.* 2003. 16 s.

4 Fortidens minner i dagens landskap. Status for automatisk fredete kulturminner i Skjåk kommune, Oppland 2002. *Binns, K.S.* 2003. 22 s.

5 NIKU strategiske instituttprogram 2001-2006. Verneideologi. NIKU-seminar 4. februar og 25. april 2002. *Seip, E. (red.)* 2003. 77 s.

6 Bevaring av samlingane ved fem statlege museer. Undersøkingar utført for Riksrevisjonen *Bjørke, A.* 2003. 95 s.

7 På vandring i fortiden. Mennesker og landskap i Gråfjell gjennom 10 000 år. *Amundsen, H. R., Risbøl, O. & K. Skare (red.)* 2003. 112 s.

8 Fortidens minner i dagens landskap. Status for automatisk fredete kulturminner i Bømlo kommune, Hordaland, 2003. *Binns, K.S.* 2004. 20 s.

9 Fortidens minner i dagens landskap. Status for automatisk fredete kulturminner i Horten kommune, Vestfold 2003. *Sollund, M.-L.* 2004. 17 s.

10 Fortidens minner i dagens landskap. Status for automatisk fredete kulturminner i Lillesand kommune, Austagder 2003. *Sollund, M.-L.* 2004. 20 s.

11 Fortidens minner i dagens landskap. Status for automatisk fredete kulturminner i Sortland kommune, Nordland, 2003. *Holm-Olsen, I.M.* 2004. 17 s.

12 Landskap under press – Urbanisering og kulturminnevern. En studie med eksempler fra Nannestad og Stavanger. *Swensen, G., Jerpåsen, G., Skogheim, R., Saglie, I.-L. og T.S. Guttormsen.* 2004. 95 s.

13 Fortidens minner i dagens landskap. Status for automatisk fredete kulturminner i Sarpsborg kommune, Østfold 2004. *Sollund, M.-L.* 2005. 28 s.

14 Strategisk instituttprogram 2001-2005: Landskapet som kulturminne. Fra vernesone til risikosone. Studier av middelalderbyene Bergen og Tønsbergs randsoner. *S. W. Nordeide (red.)* 2005. 75 s.

15 Fortidens minner i dagens landskap. Status for automatisk fredete kulturminner i Skien kommune, Telemark, 2005. *Sollund, M.-L.* 2006. 24 s.

16 Fortidens minner i dagens landskap. Status for automatisk fredete kulturminner i Grong kommune, Nord-Trøndelag, 2005. *Sollund, M.-L.* 2006. 26 s.