



Møre og Romsdal
fylkeskommune

Ein tydeleg medspelar

Storrisstølen kulturminneområde – BARK 2012

Løvikøvre, gbnr 8/81, 35 i Aukra kommune

Torill Einara Nerbøvik





Møre og Romsdal
fylkeskommune

Ein tydeleg medspelar

Storrisstølen kulturminneområde - BARK 2012

Løvik øvre, gbnr. 8/81,35 i Aukra kommune

Torill Einara Nerbøvik



Forord

Eit *kulturminne* er eit spor etter menneskeleg liv og virke i vårt fysiske miljø, som til dømes ein bygning, ein veg, eit gravminne, ein steinalderbuplass, ei kokegrop eller eit jarnvinneanlegg. Det kan også vere stader det knyter seg historiske hendingar, tru eller tradisjonar til. Kulturminna representerer både uerstattelege kjelder til kunnskap om fortidige samfunn, og ein ressurs for oppleving og bruk – i dag og i framtida.

Kulturminne frå forhistorisk tid og mellomalder (eldre enn 1537) er *automatisk freda* i kraft av sin høge alder, jf. Kulturminneloven § 4. Frå tida før skriftlege kjelder, er dei materielle leivningane dei einaste kjeldene til å forstå menneska og det samfunnet dei levde i.

Kulturminne frå nyare tid (yngre enn 1536) kan også ha høg verdi. Særleg verdifulle kulturminne kan bli *vedtaksfreda*, jf. Kulturminneloven §§ 15 og 19. Alle type kulturminne og kulturmiljø kan dessutan bli verna som omsynssonar, jf. Plan og bygningsloven § 11-8.

Tabell 1: Kronologiske perioder

HOVEDPERIODE	UNDERPERIODAR	14C-ÅR (før notid)	KALENDERÅR
Eldre steinalder	Tidlegmesolitikum	10000 – 8500 b.p.	9200 – 7500 f.Kr.
	Mellommolitikum	8500 – 7500 b.p.	7500 – 6400 f.Kr.
	Seinmesolitikum	7500 – 5200 b.p.	6400 – 4000 f.Kr.
Yngre steinalder	Tidlegneolitikum	5200 – 4600 b.p.	4000 – 3300 f.Kr.
	Mellomneolitikum A	4600 – 4100 b.p.	3300 – 2600 f.Kr.
	Mellomneolitikum B	4100 – 3800 b.p.	2600 – 2300 f.Kr.
	Seinneolitikum	3800 – 3500 b.p.	2300 – 1700 f.Kr.
Bronsealder	Eldre bronsealder	3500 – 2900 b.p.	1700 – 1100 f.Kr.
	Yngre bronsealder	2900 – 2440 b.p.	1100 – 500 f.Kr.
Eldre jernalder	Førromersk jernalder	2440 – 2010 b.p.	500 f.Kr. – 0
	Eldre romartid	2010 – 1840 b.p.	0 – 200 e.Kr.
	Yngre romartid	2010 – 1680 b.p.	200 – 400 e.Kr.
	Folkevandringstid	1680 – 1500 b.p.	400 – 570 e.Kr.
Yngre jernalder	Merovingertid	1500 – 1210 b.p.	570 – 800 e.Kr.
	Vikingtid	1210 – 1000 b.p.	800 – 1030 e.Kr.
Mellomalder	Mellomalder		1030 – 1536 e.Kr.
Nyare tid	Nyare tid		1537 e.Kr. –

Då kun eit fåtal av alle kulturminne er kjent, er kulturminneforvaltninga avhengig av arkeologiske registreringar for å kunne uttale seg til plansakar, jf. Kulturminneloven § 9. Om ei planlagt utbygging kjem i konflikt med automatisk freda kulturminne, må tiltakshavar søke om dispensasjon frå lovverket. Ved ei slik «frigjeving» blir det føresett at tiltakshavaren dekkjer utgiftene til nødvendige arkeologiske undersøkingar, jf. Kulturminneloven § 10. På denne måten vil ikkje kunnskapen om kulturminna gå tapt, men bli dokumentert for framtidige generasjonar.

Bevaringsprogrammet for utvalde arkeologiske kulturminne (BARK)

BARK er Riksantikvaren sitt bevaringsprogram for utvalde arkeologiske kulturminne. På Riksantikvaren si heimeside (www.riksantikvaren.no) står det at *målet for Bevaringsprogrammet for utvalde arkeologiske kulturminne er at eit representativt utval arkeologiske kulturminne og kulturmiljø skal sikrast gjennom langsiktig skjøtsel og bli tilgjengeleg for publikum innan 2020.*

I løpet av BARKs tiårige programperiode er målet at rundt 450 arkeologiske lokalitetar skal sikrast og bli tilgjengeleg for publikum. Dette vil i gjennomsnitt seie eitt kulturminne i kvar kommune og ein større lokalitet i kvart fylke.

Det finst i dag ingen fullstendig oversikt over kor mange og kva arkeologiske kulturminne som er lagt til rette rundt om i landet. Gjennom bevaringsprogrammet ønskjer Riksantikvaren derfor først å hente inn opplysningar om dei, og kva tilstand desse kulturminna er i. (www.riksantikvaren.no)

I brev av 01.02.2012, frå Møre og Romsdal fylkeskommune til Riksantikvaren, søkte fylkeskommunen tilskot til gardsanlegget Storistølen, i Aukra kommune, ID 92141. Storistølen er eit av frå anlegg med synlege strukturer etter tufter frå EJA/FVT i fylket, og har ligge urørt sidan det på 1980-talet vart utført ulovleg gravearbeid her. I søknaden er det retta eit spesifikt ønskje om å tilbakeføre kulturminna og kulturlandskapet så langt det let seg gjere, og ein nemner skjøtsel og uttak av skog, tilbakeføring av opne grøfter mm. som tiltak for å oppnå dette. Sjølv tilrettelegginga med skilt, sti og parkering utgjer del 2 av prosjektet. Det vart søkt om 400 000 kr til del 1, 140 000 kr til del 2.

Møre og Romsdal fylkeskommune mottok, den 29.03.2012, svar på søknad frå Riksantikvaren, kor Storistølen fekk tilsagn på 200 000 kr. Aukra kommune har støtta prosjektet med kr 50 000, medan Møre og Romsdal fylkeskommune har gjeve ei løyving på kr 100 000.

Prosjektet vart sett i gang juni 2012.

Innhald

Forord	3
Bevaringsprogrammet for utvalde arkeologiske kulturminne (BARK)	4
Innhald	5
1.0 Samandrag	10
2.0 Historikk og formål med undersøkinga	11
2.1 Dei første registreringane av Storristølen	11
2.2 Ulovlege tiltak på Storristølen	14
2.3 Formål med undersøkinga – målsetting	16
3.0 Strategi og metode	18
3.1 Arkivstudier	18
3.2 Visuell overflateregistrering	19
3.3 Manuell reinsking av profilkantar	19
4.0 Kulturminneområdet Storristølen	20
4.1 Nils Parelius – Storristølen på 1960-tallet	21
4.1.1 Hustuftene	22
4.1.2 Gravrøysene	23
4.2 Kristian Pettersen – Storristølen etter 1984	25
4.2.1 Skadane på fornminna	26
4.3 Bjørn Ringstad – Funn av spannforma keramikk 2001	28
5.0 Undersøkinga	29
5.1 Terrenget i dag	29
5.2 Fjerning av skog	30
5.3 Grøftene	31
5.4 Synlege strukturar	34
5.4.1 Hustuftene	34
5.4.2 Gravrøysene	38

5.4.3 Ikkje attfunne gravrøyser.....	50
5.4.4 Tyske festningsanlegg	52
5.4.5 Andre kulturminne	56
5.5 Samandrag.....	59
5.6 Reinska profilkantar.....	60
5.7 Dokumentasjon.....	66
6.0 Resultat	67
6.1 Automatisk freda kulturminne.....	67
6.1.1 Tidlegare registrerte automatisk freda kulturminne.....	67
6.1.2 Nyregistrerte automatisk freda kulturminne.....	68
6.1.3 Ny avgrensing av Storristølen.....	68
7.0 Konklusjon	70

Figurliste

Figur 1	Skissa etter Jonas Eikrem av ei av tuftene på Storrisstølen frå 1938.....	11
Figur 2:	Nils Parelius sin journal frå ekskursjonane hans frå 1956-1980.....	11
Figur 3:	Parelius si kroki av Løvik utmark frå 1966.	12
Figur 4:	Skisse over Storrisstølen skissert av lærarstudent Asbjørn Windstad frå 1966.....	13
Figur 5:	Hellaren ved Storrisstølen fra N-V. (foto henta frå Parelius 1971:94).	14
Figur 6:	Biletet viser skadane på Storrisstølen.....	14
Figur 7:	Bilete av ei av grøftene på Storrisstølen.....	15
Figur 8:	Dagens infoskilt.	16
Figur 9:	Papirnotatar, kladdar, oversikter og bilete etter Nils Parelius.	18
Figur 10:	Oversiktskart over Aukra kommune	20
Figur 11:	Oversiktskart over registrerte automatisk freda kulturminne rundt Storrisstølen.....	20
Figur 12:	Bytesteinen i røysa på toppen av Storrisstølen.	21
Figur 13:	Skisse over hustufter og gravfelt på Storrisstølen, Løvik.....	21
Figur 14:	Nordre tuft tatt frå SA.....	22
Figur 15:	Søndre tuft frå aust.	23
Figur 16:	Til v. for dei sjåast røys nr. 1 og 2, deretter nr. 3, 4 og 5.	23
Figur 17:	Den sørlegaste og største røysa i feltet ved hustuftene, tatt fra N.....	24
Figur 18:	Røysa med bytesteinen fra V. Låge røyser omkring i terrenget.	24
Figur 19:	Kristian Pettersen nytta Parelius si skisse til å vise kva skader påført Storrisstølen.....	25
Figur 20:	Kristian Pettersen og representantar frå Aukra kommune.....	26
Figur 21:	Kristian Pettersen observerer skadane påført fornminna på Storrisstølen i 1984.....	27
Figur 22:	Oversiktsbilete av skadane påført Storrisstølen i 1984	28
Figur 23:	Keramikk funnet av Bjørn Ringstad i grøftene under en synfaring i 2001	28
Figur 24:	Øverst til v.: Kåre Sigmund Rishaug fellar skog. Til h.: Guro Dehli Sanden reinskar profilkant. Under: Per Inge Stormyr målar inn gravrøys med GPS.....	29
Figur 25:	Bilete teke av Parelius i 1966.....	30
Figur 26:	Bileta viser området før og etter felling av skog.....	31
Figur 27:	Grøft som har greve tvers gjennom ei røys	32
Figur 28:	Satelittfoto henta frå gislink.no. Grøftene er tydelege.	32
Figur 29:	Bilete som syner tilstanden til grøftene i dag	33
Figur 30:	Tuftene og dei 4 næraste røysene merkt på satelittfoto.....	33
Figur 31:	Kart med GPS-innmålingane av tuftene og dei næraste røysene.....	34
Figur 32:	Området for hustuftene før felling av skog.....	34
Figur 33:	To bilete av S-tufta, øvste teke i 1966, nedste teke i 2012.....	35
Figur 34:	Vestveggen på S-tufta er den tydeligaste	36
Figur 35:	To bilete av N-tufta, øvste teke i 1966, nederste i 2012.....	37
Figur 36:	Sørveggen austlegaste del i N-tufta. Ikkje synleg før ein felte trea her.....	37
Figur 37:	Kart med GPS-innmålingane av tuftene og dei næraste røysene.....	38
Figur 38:	Bilete av røys 1	38
Figur 39:	Bilete av røys 2	39
Figur 40:	Bilete av røys 3	39
Figur 41:	Bilete av røys 5	40

Figur 42: Kart med GPS-innmålingane av tuftene og røysene	40
Figur 43: P1 sett mot SØ.....	41
Figur 44: Bilete av P1, teke av Parelus i 1966. Sett mot S.....	41
Figur 45: Bilete av P2, teke under innmålinga av Storrisstølen, sett mot NV.....	42
Figur 46: Bilete av P3.....	42
Figur 47: Kart med GPS-innmålingane av tuftene og røysene lagt inn på kart frå GisLink. ...	43
Figur 48: Utsikta mot NV frå P4.....	43
Figur 49: Til v: bytesteinen på toppen, tatt mot V. Til h: synleg kantkjede inn mot plantefeltet i sørvestlige del av røysa.....	44
Figur 50: Bilete av P5 frå innmålinga den 17.10.2012, sett mot SA.....	44
Figur 51: Øvst: bilete av P6 sett mot SA. Nedst: plyndringsgropa i P6.....	45
Figur 52: Kart med GPS-innmålingane av tuftene og røysene lagt inn på kart frå GisLink. ...	46
Figur 53: Bilete av Ny1 sett mot SSA.....	46
Figur 54: Bilete av Ny2, sett mot SV.	47
Figur 55: Kart henta frå Gislink.no. Dei moglege røysene.....	47
Figur 56: Bilete av mogleg røys 1, sett mot NV.	48
Figur 57: Bilete av mogleg røys 2, sett mot NA.	48
Figur 58: Bilete av moglege røyser 3 og 4, sett mot A.....	49
Figur 59: Bilete av mogleg røys 5, sett mot A.....	49
Figur 60: Bilete av mogleg røys 6, sett mot V.....	50
Figur 61: Kart henta frå Gislink.no.	50
Figur 62: Kart henta frå Gislink.no	52
Figur 63: Betongsøylene som står att etter administrasjonsbygget.....	53
Figur 64: Bilete teke frå P6, mot område 2 i A.....	53
Figur 65: Det største holet.....	54
Figur 66: Steinsetting eller tysk krigsminne, sett mot SV.....	54
Figur 67: Utsynet frå ei av skyttarstillingane mot NV.	55
Figur 68: Bilete av ei av dei steinsette skyttarstillingane, sett mot V.	55
Figur 69: Bilete av kanonstillinga, sett mot S.....	56
Figur 70: Kart henta frå Gislink.no. Hellaren er markert med raudt, NV på kartet.....	56
Figur 71: Innmåling av hellaren.....	57
Figur 72: Kart frå Gislink.no som viser plasseringa til dei 2 murane.	57
Figur 73: Bilete av mur 1 sett mot N.....	58
Figur 74: Bilete av mur 2 sett mot SV.....	58
Figur 75: Kart over alle profilane som vart reinska, med nummer	60
Figur 76: Kart over reinska profilar	61
Figur 77: TEN1 før og etter reinsking.....	62
Figur 78: TEN2 før og etter reinsking.....	62
Figur 79: TEN3 før og etter reinsking.	63
Figur 80: GDS1 før og etter reinsking.....	64
Figur 81: Bilete av området for GDS2, med hustuftene i bakgrunnen.....	65
Figur 82: GDS2 før og etter reinsking.	65
Figur 83: Plasseringa til kokegropa er innmålt, og redigert inn på kart frå Gislink.no.....	66
Figur 84: Kartet er henta frå Gislink.no.....	67

Figur 85: Overført til satellittfoto fra gislink.no, er området Stenvik markerte i 1986,.....	68
Figur 86: Kart frå gislink.no, som viser mitt forslag til området som bør sikrast rundt Storristølen.	70

Tabelliste

Tabell 1: Kronologiske perioder	3
Tabell 2: Samandrag av synlege strukturar.....	59
Tabell 3: Oversikt over TEN1.....	62
Tabell 4: Oversikt over TEN2.....	63
Tabell 5: Oversikt over TEN3.....	63
Tabell 6: Oversikt over GDS1	64
Tabell 7: Oversikt over GDS2	65

1.0 Samandrag

Denne arkeologiske undersøkinga blei føreteke på Løvik Øvre, gbnr. 8/81,35 i Aukra kommune, i samband med tildelte midlar for skjøtsel (BARK) frå Riksantikvaren.

Feltarbeidet blei utført av Torill Einara Nerbøvik juni-oktober 2012, og rapporten blei ferdigstilt 09.04.2013. Totalt blei det nytta litt i overkant av 28 dagsverk på prosjektet.

Av metodar blei det nytta visuell overflateregistrering, og manuell reinsking av profilkantar i dreneringsgrøfter.

Totalt blei det funne 14 automatisk freda kulturminne innanfor planområdet, fordelt på 1 lokalitet. Av desse er det to nyregistrerte gravrøyser. Det vart også registrert ein heller, men denne er ikkje sikkert datert til før 1537

- Gardsanlegg, Storristølen, ID 92141
- Heller, ID 161221

I samband med Ormen Lange utbygginga på Nyhamna på Aukra, vart det gjennomført ei enkel synfaring av anlegget på Storristølen, og det blei då funne skår av spannforma leirkar og eit skår av grov keramikk. Dette viser at det har vært aktivitet i området under folkevandringstid, og at busettinga på gardsanlegget kan vere frå 400-500 talet e. kr.

Under skjøtselsarbeidet denne gongen vart det reinska fram ei kokegrop som det vart teke ut kolprøve frå. Denne er datert til 380-530 AD, folkevandringstid.

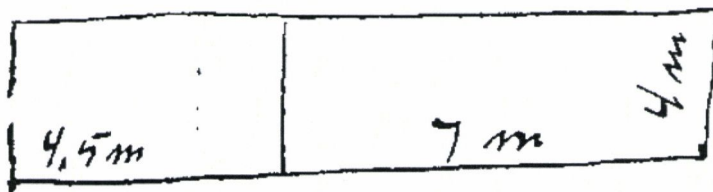
Av verdifulle kulturminne frå nyare tid blei det påvist fleire tyske innretningar. Desse i form av betongsøyler frå administrasjonsbygg knytt til flyplassen som ligg sør for Storristølen, det vart også påvist 5 stykk tyske skyttarstillingar på ei høgde nordaust for Storristølen og eit større område med fleire tyske innretningar i form av store nedgravningar med oppmurte kantar, som kan sjåast ut til å vere rasering av fornminner. Dette siste området er overgrodd av skog, og er difor vanskeleg å få skikkelig oversikt over.

2.0 Historikk og formål med undersøkinga

Storistøylen – Storistølen – Stor-risstølen. Det er mange måtar at namnet er skive på, eg har valt å bruke den som står på karta, Stor-risstølen, der det ikkje er naturleg å bruke ein anna måte.

2.1 Dei første registreringane av Stor-risstølen

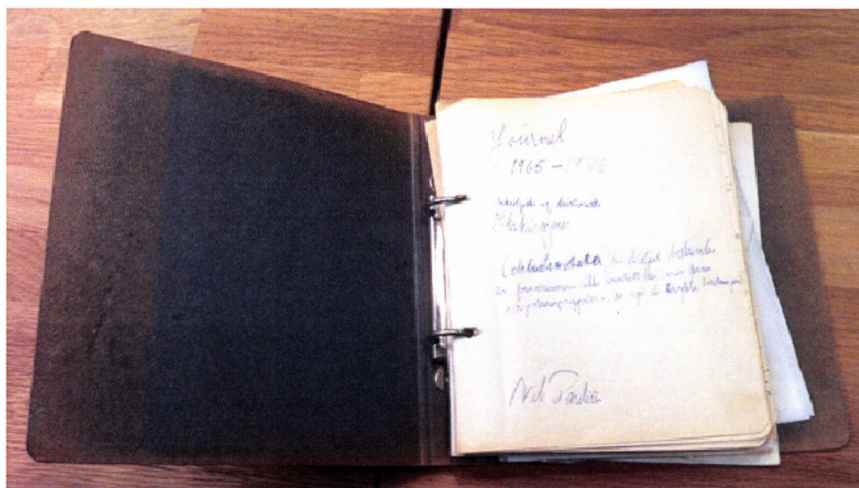
Stor-risstølen er omtalt av Jonas Eikrem i brev av 12.12.1938. Her beskriv han høgdedraget 'Storistølen', som ligg i vest for Løvik, og ca. 500 m frå fjøra i nordvest. Og som i følgje han har eit belegg av ca. 100 større og mindre røysar. Han skriv vidare at desse røysene ligg frå toppen, nedover hellinga til sør. Dei føretok oppkasting av to, som det ikkje vart funne noko i. Det låg derimot to større røysar på toppen, som dei ikkje rørte, og som var anteke å vere gravrøysar. I mellom desse røysene ned gjennom skråninga kom det fram merker etter hustomter, som vart oppfatta av Eikrem som ein gong i tida å ha vore seterhus. Han tok mål av den mest typiske, og laga ei lita skisse av den:



Figur 1 Skissa etter Jonas Eikrem av ei av tuftene på Stor-risstølen.

Ved undersøkinga skriv Eikrem at det viste seg at under jordflata, ca. 25 cm, låg nedlagte heller i plan. Det vart anteke at dette var eit kombinert fjøs og sel, som brukte steinheller til golv.

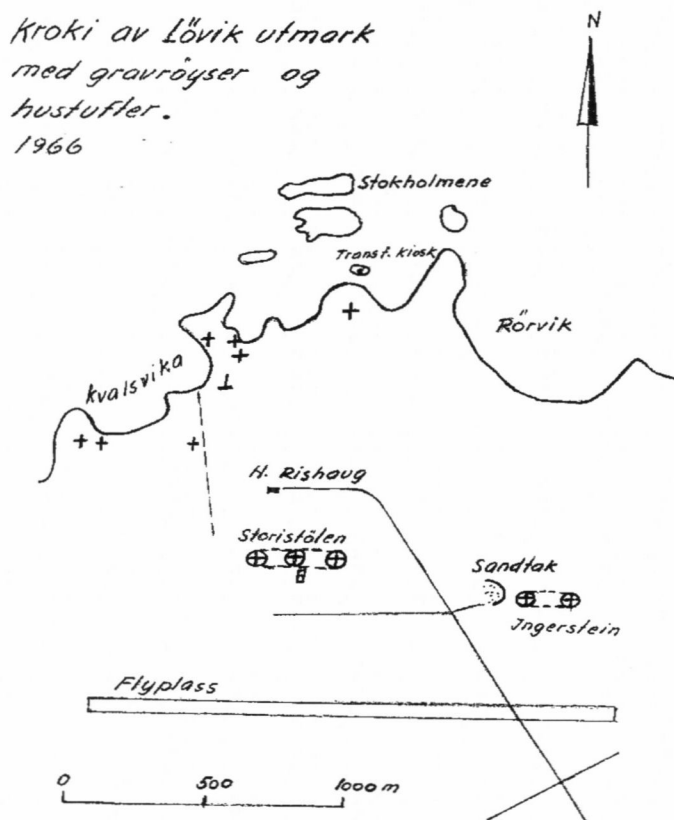
Eikrem skriv vidare om ein heller, i nordvestkanten av Stor-risstølen. Han skildrar denne som opphavleg danna av havet som jettegryte, men "finfin" til opphaldsstad for menneske. Han grov aldri så lite nedi, og fann trekol; men pga. sein dag og skynt, dekkja han igjen holet for seinare undersøking.



Figur 2: Nils Parelius sin journal frå ekskursjonane hans frå 1956-1980. Er å finne på Romsdalsmuseet saman med andre notatar, svartkvitt bilete og dias bilete.

I Nils Parelius' private journal 1956-1980, som skildrar ekskursjonane hans i denne perioda, fortel Parelius om sitt første besøk på Storristølen 7.juni (2.pinsedag) 1965. Han skildrar eit omfattande gravfelt langs ein åsrygg og nedanfor den. Det var i følgje Parelius for omfattande til å registrere den dagen, då det strakte seg vidare austover og over vegen. Det vart også påvist hustuffer, som etter sigande ikkje kunne stamme frå nyare tid, då det ikkje hadde vore busetting her. Under planting av leskogbelte vart ein merksam på kor omfattande gravfeltet var, og det kommunale kulturvern og lensmann vart underretta. Det var slik Parelius vart gjort merksam på forminneområdet.

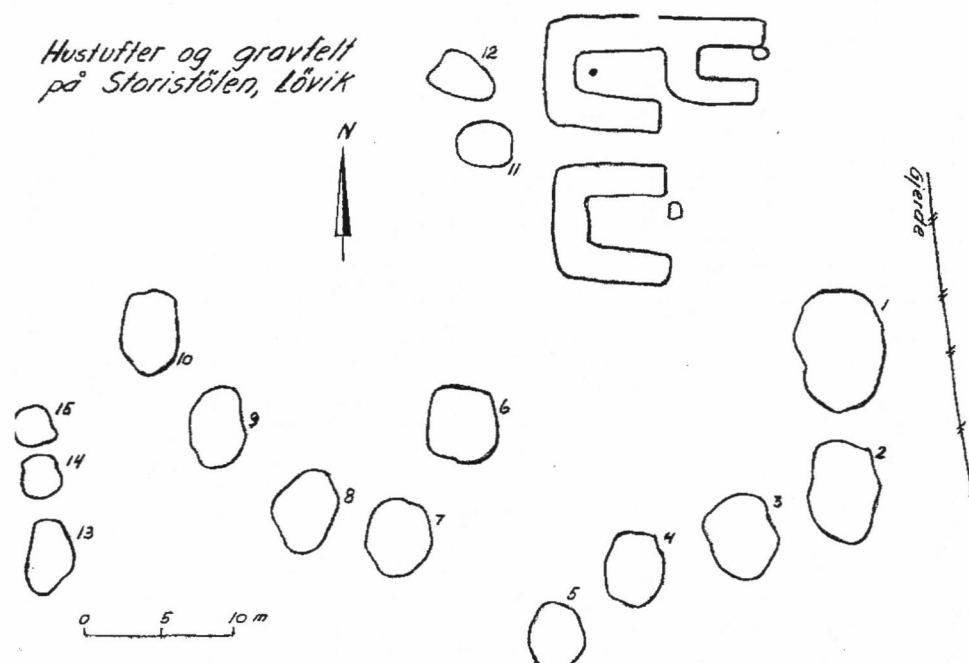
Førstekonservator Sverre Marstrander skriv i eit notat frå juli 1965 om funn av hustuffer på Ljøvik på Gossen. Han fortel om sitt besøk, 17. juni 1965, på lokaliteten 'Storistølen'. Storristølen ligg i utmarka vest for garden og ca. 500 m frå fjøra i NV, nær den nedlagte flyplassen. Her observerte han 3 små rektangulære tufter ca. 5 x 8 m. Staden ligg i utmark med knausar og låge høgdedrag med vekslande myrstrekningar, skriv Marstrander. Det har ikkje vore fast busetting her i manns minne. Tuftene var markert ved låge, overgrodde steinvollar. To av dei låg tett saman, og kan ha utgjort ei bygning. Den tredje låg like i nærleiken, for seg sjølv, med opning mot nord, lesida. I nærleiken beskriv Marstrander at det finst gravminner i form av låge, små, jordblanda røyser. Han refererer også til Jonas Eikrem si beskriving av den doble tufta. Marstrander føretek denne synfaringa saman med Nils Parelius. Parelius fortel i sin journal at Marstrander antok med stor sikkerheit at tuftene var jernalderbusetting, og at han meinte at utgraving burde skje. Marstrander vart, i følgje Parelius, intervjuet av lokalavisa ved tilbakekomsten, og karakteriserte då funna av tuftene som sensasjonelle, noko som også vart omtala i Aftenposten og Dagbladet. 18. juni oppsøkte lærarskuleelev Asbjørn Windstad Parelius, og lova å gjere oppmåling av tuftene og elles hjelpe med registreringa.



Figur 3: Parelius si kroki av Ljøvik utmark frå 1966.

24. juni 1966 drog Parelus til Gossen, saman med Torgeir Nakken. Dei målte ved dette besøket opp hustuftene, og tok bilete. Laurdag 20. august 1966 reiste Parelus nok ein gong til Gossen saman med Nakken, også med denne gongen var Per Øverland. Han hadde motteke 2 rapportar frå Windstad med kartskisser. Parelus fann desse skissene lite nøyaktige og noko villeiande. Dei brukte difor lang tid på å orientere seg. 7. desember 1966 reiste Parelus til Gossen og Storrisstølen. Han synfarte då feltet bak hustuftene. Han registrerte terrenget i vest og aust langs ryggen.

13.april 1967 gjekk Parelus opp i terrenget ved 'Storistølen', både for å foreta ei oppteljing av røysene og for å sjekke opp skissa av hustuftene som Windstad hadde laga. Det vart teke bilete. Heile feltet ved Storistølen omfattar, i følgje Parelus, noko slikt som ca. 35 røysar.



Figur 4: Skisse over Storrisstølen skissert av lærarstudent Asbjørn Windstad, vidareført av Nils Parelus.

Parelus snakka med sonen til tidlegare nemnte Jonas Eikrem, Olav Eikrem, om ordet 'støl' på gossedialekta. Eikrem uttalte at ordet 'støl' vart brukt i betydninga 'flokk', noko det var fleire av, og ikkje betydninga 'støl' lik 'sæter'.

7. mai 1967 synfarte Parelus, saman med gymnasiast Petter Naas, hellaren Jonas Eikrem skildra i 1938. Etter å ha sett på tuftene og røysene på Storrisstølen, undersøkte dei først terrenget på nordsida av bytesteinen. Det er her eit, skildra av Parelus, eigeleg fjellterreng med slukter med bratte fjellsider. Dei såg på noko som kanskje kunne kallas antydning av ein hellar, ein sprekk som førte innover i vestleg retning og grov også litt her utan å støyte på noko av interesse. Like austafør er ein liknande N-S-gåande slukt. Desse plassane kunne vel ha tenkast å ha egna seg til busetting eller opphald i steinalderen, skriv Parelus. Men det passa betre med Eikrems opplysing om å leite lenger vest, mot nokre berghamrar. Her fann dei det som tydelegvis var den hellaren som Eikrem hadde skildra som ei jettegryte laga av sjøen. Skildringa var treffande. Inn i fjellveggen som vender mot NV er ein halvsirkelforma formasjon, som måler ca. 5 m mellom dei ytre endepunkta. Frå linja trekt mellom endepunkta er det ca. 4 meter inn til botnen av hellaren. Fjellet heng noko utover, slik at omtrent vel 1 meter av det inste parti er overdekkka. Ved det nordlege endepunkt går berget ut i eit "nebb", eit karakteristisk framspring. Opninga vender altså mot NV. Den indre botn er

jamn, men lenger ut er nokon forhøgningar, overvakst, som antakeligvis skjuler stein. 6-8 m NV for opninga er ein bergrygg som luner ein del. Parelius og Naas grov omtrent på midten, ca. 1 m frå botn, kor høgda også er ca. 1 m. Øvst grastorv, deretter feit svart jord, og lenger ned kom meir skrinne sandblanda jord med stein. I overgangen mellom svartjorda og den skrinne fann dei 3-4 bitar med trekol. Holet vart greve med ein liten plantespade, og var lite i omfang, og dei nådde vel ca. 30-40 cm ned. Holet var deretter attfylt. To trekolbitar vart teke med. Parelius skritta opp avstanden frå hellaren til bytesteinen på toppen av Storristølen, og fann den å vere ca. 240 skritt.



Figur 5: Hellaren ved Storristølen fra N-V. (foto henta frå Parelius 1971:94).

I 1966 vart Storristølen sett på lista for høgt prioriterte fornminner i landet, som eitt av få gardsanlegg i Midt-Norge. Førstekonservator Sverre Marstrander laga som medlem av Fornminneutvalget denne lista, og meinte at det her burde sikrast minst 20-25 mål.

2.2 Ulovlege tiltak på Storristølen

April 1984 vart det utført ulovleg gravearbeid på Storristølen i form av grøfting.



Figur 6: Biletet viser skadane på Storristølen som vart gjort i samband med leplantingsarbeidet. Foto er henta frå Red. Holme 2001:83.

Det vart greve ca. 15 parallelle grøfter med avstand på 10-12 meter innanfor eit område på ca. 225x100 m. Grøftene har ei lengde på 25-100 meter, men dei fleste er 70-80 m.



Figur 7: Bilete av ei av grøftene på Storristølen. Denne ligg like S for nordre hustuft, og illustrerer både kor brei og djup grøftene vart greve, og kor attgrodd desse er no snart 30 år etter lovbrøtet. (Foto Guro Dehli Sanden, 17.10.2012)

Forholdet vart meldt inn til Politimesteren i Romsdal av Vitenskapsmuseet 24.04.2084, for mangel av utført etter Kulturminnelova §9, undersøkingsplikta.

“Ved planlegging av offentlige og større private tiltak plikter den ansvarlige leder eller det ansvarlige forvaltningsorgan å undersøke om tiltaket vil virke inn på automatisk fredete kulturminner på en måte som nevnt i § 3 første ledd, jfr. § 8 første ledd.”

Det syntes ut som om skogselskapet sjølv valte å finne ut kor fornminna låg i terrenget, og Vitenskapsmuseet meinte difor at selskapet også må bere ansvaret for øydeleggingane. Vitenskapsmuseet antok, i brev av 2.10.1984 til politimeisteren i Romsdal, at eit fullstendig erstatningsgrunnlag ville ligge på rundt 200 000.

I boka *Kulturminnevern: lov, forvaltning, håndhevelse* (red. Holme 2001: 82-83) vert det referert til dette brotet på kulturminnelova. Her refererer ein til skade på 10 gravrøyser og to hustuffer frå jernalderen som følgje av vending av torv og grøfting i eit område for leplanting med sikte på seinare bureising. Både direktør og stadleg leiar for skogselskapet vart domfelt i heradsretten for å bryte kml §3 og 9. Høgsterett oppheva heradsretten sin fellande dom grunna mangelfulle domsgrunnar. Saken vart seinare lagt bort av politiet av kapasitetsomsyn. I kjenninga kom likevel Høgsterett med prinsipiell uttale i forhold til undersøkingsplikta i §9 når det gjeld private og offentlege tiltakshavarar, og ansvarsdeling (Rt 1986 s 1299). Heradsretten kunne ikkje avgjere kven som hadde undersøkingsplikta, og difor vart saka oppheva (red. Holme 2001:82-83).

Ingen vart straffedømt eller betalte erstatning, og sidan har området blitt liggjande med opne grøfter. Det har kome fram opplysningar i løpet av arbeidet med dette prosjektet, at skogfirmaet skal ha tilbydd seg å betale tilbakeføringa etter skadane. Det er uvisst kvifor dette ikkje vart teke til følgje.

2.3 Formål med undersøkinga – målsetting

Det har aldri vore gjennomført ei grundig kartlegging av skadane på gardsanlegget, berre kortare synfaringar som viser at området har store skader etter grøftegraving. Det er uklart kor stor del av gardsanlegget som er skada ved grøfting, men det gjelder anslagsvis eit areal på ca. 105x35 meter i søre del. Dette utgjer anslagsvis $1/3 - 1/4$ av arealet som omfattar gardsanlegget som kulturminne. Det er også påvist skadar som følgje av omfattande beiting med store dyr. Eit belte med ei breidde på ca. 15-20 meter med planta leskog (sitkagran) går gjennom området og dekker ca. $1/3$ av arealet.

Det er vanskeleg å fastslå kva som er jord- og steinmasse kasta opp frå grøftene og kva som kan ha samband med eldre røyser og eventuelle veggvollar knytt til gardsanlegget. Det har gått lang tid sidan det ulovlege tiltaket blei gjennomført, og det er skjedd ei massiv attgroing sjølv om området har vore beita. Massen som er kasta opp er også blitt trakka utover. Det er derfor vanskeleg å skilje “gamalt frå nytt”.

Det er ønskeleg å tilbakeføre dei enkelte kulturminna og kulturlandskapet, så langt det let seg gjere, til slik det kanskje var på 1960-70-tallet, samt tilrettelegging for publikum med informasjonsskilt, sti og parkering. For å få til dette vil det være nødvendig med ein relativt grundig dokumentasjon av snittflater i grøftene sett i forhold til den jord- og steinmassen som ligg på grøftekanten. Er det mogleg å skilje ut eldre røyser/tufter og finne fram til gamal markoverflate? Dersom dette let seg gjere, er det ønskeleg å fylle igjen grøftene og tilbakeføre det naturlege vegetasjonsdekket. Det er foreløpig usikkert om det vil vere behov for å leggje ned drenerør i de opne grøftene før dei vert lagt igjen.

Det vil aller først vere naudsynt for grundig oppmåling og kartfesting av ulike typar anleggsspor slik dei står fram i dag. Dette gjeld både inngrepa og restane etter det gamle gardsanlegget med sine strukturer. Desse oppmålingane må sjåast i samband med den eldre og litt enkle skissa over Storrisstølen som Parelius i si tid fekk laga.



Figur 8: Dagens infoskilt. Dette står på andre sida av eit elektrisk gjerde rundt Storrisstølenfeltet, og har behov for både oppgradering og ny plassering. (foto: Torill Einara Nerbøvik, juli 2012)

Det vil vere behov for uttak av ein del skog, noko som er ønskjeleg skal skje i nært samarbeid med Aukra kommune. Aukra kommune har også gjeve eit tilskot på 50 000 kr til prosjektet på Storrisstølen, og i den samanheng vart gjengroingsproblematikken med sitkagran nemnt spesifikt.

Sjølve tilrettelegginga med informasjonsskilt og opparbeiding av ein enkel sti og parkering vil utgjere 2. del av prosjektet.

3.0 Strategi og metode

3.1 Arkivstudier

Til forarbeidet vart det først brukt arkivet hos fylkeskonservatoren ved Kulturavdelinga i Møre og Romsdal fylkeskommune. Her låg fleire sakspapir samla opp igjennom åra, arkeologiske rapportar, kopiar av anmeldelsespapir mm.

Den framste kilda var det nedskrivne materialet etter Nils Parelius sine registreringar i Aukra på 60-talet. Til dette vart det først nytta boka hans frå 1971, Oldtidsminner i Fræna, Aukra, Midsund og Sandøy. Eg fekk også vitje Romsdalsmuseet for å sjå igjennom handskrivne notatar og private fotografi (både dias og svart/kvitt) som Parelius sjølv har gjeve over til museet. Det mest fruktbare var å finne hans personlege journal kor han beskriv alle sine registreringar; deriblant på Storrisstølen. Det var eit håp om å finne diasbilete frå Storrisstølen, men det viste seg at det ikkje fantes. Forutan to bilete, var alle svartkvitt-bileta nytta i boka hans.



Figur 9: Papirnotatar, kladdar, oversikter og bilete etter Nils Parelius. Alt befinn seg hos Romsdals museet.

Det vart teke kontakt med Vitenskapsmuseet angående bilete frå Kristian Pettersen si registrering av skadane på Storrisstølen i 1984, sidan rapporten som låg i arkivet med fylkeskommunen ikkje hadde desse vedlagt. Bileta vart sendt over, og sjølv om det ikkje var med fotoliste var dei nyttige i det vidare arbeidet.

Det var også forsøkt å få tak i meir informasjon frå politikammeret angående lovbrottet i 1984. Det var eksplisitt spurt om evt. bilete. Etter først å ha kontakta lensmannskontoret i Sund, som ikkje hadde informasjon, var eg henvist til Statsarkivet i Trondheim. Dei klarte heller ikkje å finne noko på dette, og tok sjølv kontakt med politiet i Nordmøre og Romsdal, som for øvrig har kontor både i Kristiansund og Molde. Men verken i Kristiansund eller i Molde klarte dei å finne noko som helst frå denne saka. Dei meinte at det var mogleg at papira var kasta av politiet sjølv, då dei fann det irrelevant å ta vare på.

3.2 Visuell overflateregistrering

Metoden inneber at markoverflata blir registrert for å påvise funn av tufter, gravminner, dyrkingsspor osv. Grunnen blir sondert ved hjelp av sonderingsbor, ei ca. 1 meter lang metallstang der det er frest ut eit spor som gjer det mogleg å ta ut en profil av grunnen der ein stikk, og for å kjenne etter evt. restar etter steinstrukturar som ikkje er synlege på markoverflaten.

3.3 Manuell reinsking av profilkantar

Metoden inneber at ein bruker spade og graveskei, og reinskar profilen i dreneringsgrøfta i eit område som om lag er 1 m breidt og ned til botn av grøfta. Massen vert sålda i såld med 4 mm maskevidde, der kor det vart vurdert nødvendig. Sådingen fjernar jord, sand o.l. og gjer det mogleg å påvise steinreiskapar som økser og pilspissar, eller avfall frå tilverking av slike, som t.d. flintavslag, evt. restar av keramikk, bein og/eller kol.

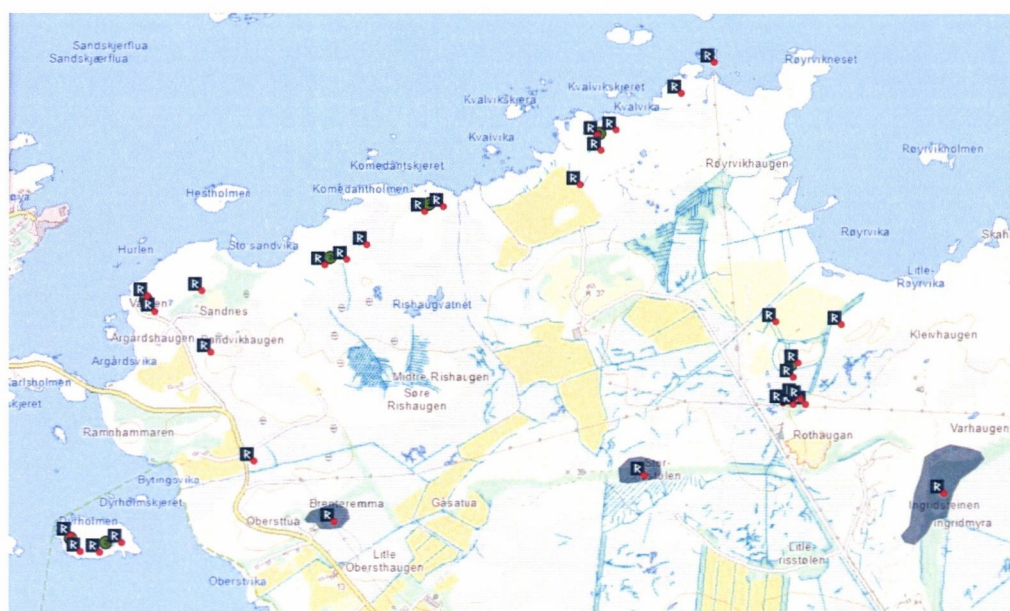
4.0 Kulturminneområdet Storrisstølen

Storrisstølen ligg under gard nr 8, øvre Løvik, nordvest på Gossen i Aukra kommune. Det automatisk freda kulturminnet Storrisstølen utgjer ca. 9,1 mål (Askeladden 16.01.2013).



Figur 10: Oversiktskart over Aukra kommune, kor Storrisstølen er markert med raud ring. Satellittbilete over det automatisk freda kulturminne Storrisstølen, slik den er definert i Askeladden per 16.01.2013. (Kart til venstre er henta frå GisLink.no, til høgre frå Askeladden, begge 16.01.2013)

I Løvika er det registrert mange automatisk freda kulturminne, dei fleste av desse er gravminner, men også steinalderlokalitetar. Det er registrert spreidde gravminner over vegen som går forbi skyttarhuset og vidare mot Rishaug i nordaust, som ikkje er definert som gravfelt. Parelius nemner at gravrøysfelt går over vegen i aust. Her ligg det store gravfeltet Ingridsteinen. Dette ligg i kontakt med eit masseuttak, og det blei i samanheng med utviding av dette føretatt fleire naudgravingar på 70- og 80-talet. I nord, nærare sjøen ligg fleire spreidde gravrøyser, mange saman med tyske krigsminner.



Figur 11: Oversiktskart over dei registrerte automatisk freda kulturminna rundt Storrisstølen; dei fleste er gravminner. (Kart henta frå Askeladden, 16.01.2013)

4.1 Nils Parelius – Storristølen på 1960-tallet

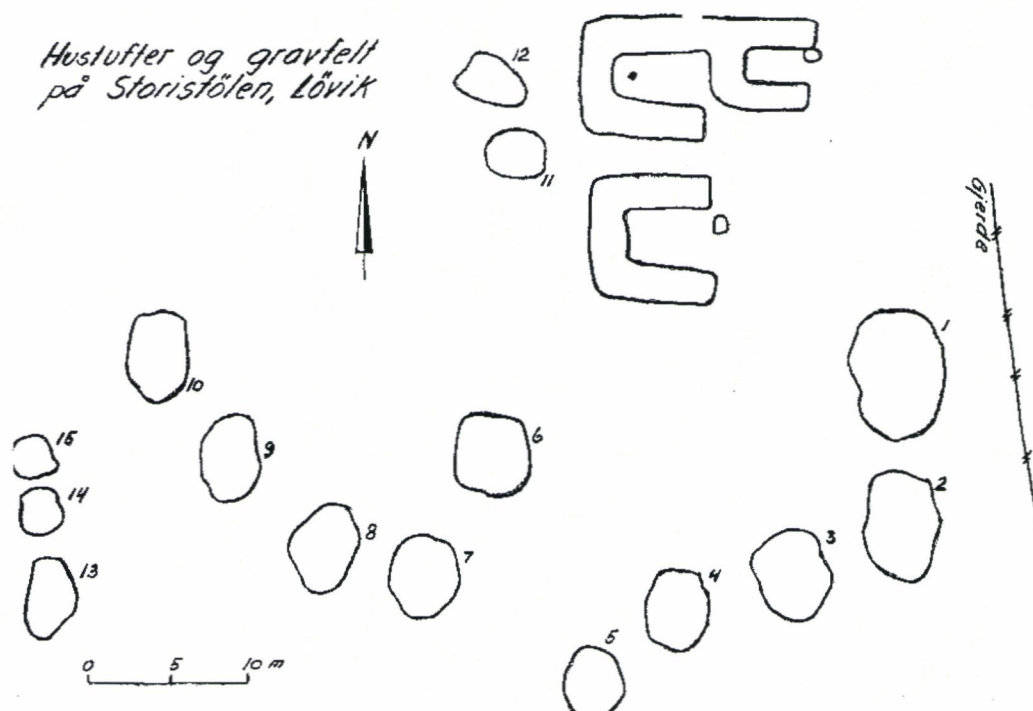
Nils Parelius sine skildringar av Storristølen er samla og nedskrive i boka hans *Oldtidsminner i Fræna, Aukra, Midsund og Sandøy* (1971: 84-95).

Han tok her utgangspunkt i det høgste punktet på den vestlege delen av ryggen på Storristølen, kor det står ein bautasteinsliknande bytestein midt oppe i ei gravrøys, for å forklare plasseringa til feltet. Omtrentleg alle hans skildringar om korleis ein finn dei ulike fornminna er rekna ut frå denne. Steinen var lett synleg mot horisonten.



Figur 12: Bytesteinen i røysa på toppen av Storristølen. Fra v.: Trygve Sætervik, Olav Windstad, Frank Grydeland. (foto henta frå Parelius 1971:85)

Lærarstudent Asbjørn Windstad utarbeidde på oppdrag frå Nils Parelius i 1966, ei oversiktsskisse over Storristølen. Parelius si nummerering av gravrøysene på skissa fører eg vidare i denne rapporten.



Figur 13: Skisse over hustuffer og gravfelt på Storristølen, Løvik (Parelius 1971: 89)

4.1.1 Hustuftene

Parelius skildrar 3 hustufter, kor dei to nordlegaste ligg så tett inntil kvarandre at han ser på dei som ei tuft med to rom. Denne kallar han den nordlege tufta (N-tuft), den andre kallar han den sørlege tufta (S-tuft). Eg har valt å halde på desse nemningane i denne rapporten.

Parelius skriv (1971:86-87) at tuftene er tydeleg rektangulære formasjonar, heilt overgrodd med lyng. Enkelte steinar er synlege. Han fjerna noko torv langs den nordlege ytterveggen av S-tufta, slik at opplegg av kuppelstein var synleg. Han skriv vidare at dreneringsgrøfter skjærer seg noko inn i vestveggen av N-tufta. Han nemner spesifikt enkelte steinar som synast å vere hjørnestein, blant anna ein stor stein i NØ hjørne av N-tufta. Midt inne i N-tufta ligg også ein stor stein. Parelius fortel og at grunna vegetasjonen er det vanskeleg å avgjere heilt eksakt kor store tuftene er.

Han målte tuftene til å vere følgjande:

“*Nordlige tuft*: Samlet lengde 14,5 m, bredde på vestlige del 9 m (innvendig 4,20). Terskelen 1,50 m bred (20-30 cm høy). Innvendige bredde på østlige del knapt 3 m. – høyden, ca. 0,6 m.”



Figur 14: Nordre tuft tatt frå SA. Personen står ved austre ende. Steinen på toppen av Storristølen sjåast mot horisonten. Biletet er teke av T. Nakken. (foto henta frå: Parelius 1971:88).

“*Sørlige tuft*: ØV 7,5 m, NS 7,8-8 m. Veggens tykkelse 2,3 m. Innvendige mål: ØV 5,20 m (frem til stor stein 6,20 m, se skissen), NS 3,50 m. Høyden, ca. 1 m”



Figur 15: Søndre tuft frå aust. Biletet er tatt av T. Nakken. (foto henta frå Parelius 1971:88).

4.1.2 Gravrøysene

Parelius beskriv først dei 15 gravrøysene som ligg nærast hustuftene, som er avmerkt på kartskissa, og skildrar så vidare dei resterande gravrøysene på Storristølen.



Figur 16: Bilete tatt S mot N. Gjerdestolper til h., Til v. for dei sjåast røys nr. 1 og 2, deretter nr. 3, 4 og 5. Tuftene ligg omtrent midt på biletet bak røysene, men er vanskeleg å skjelne. Bytestein til venstre. (foto henta frå Parelius 1971:91)

Dei aller fleste røysene nærast tuftene skildrar Parelius som låge, runde og heilt overvakst med lyng og mose, og nokre har synleg stein (1971:90). Røys nr. 1 skil seg tydelig ut frå dei andre, sidan den er 1,5 m høg. I omkrins er den derimot nokolunde som gjennomsnittet, ca. 5-7 m i tverrmål, men mange av røysene er også mindre. Røys 1 ligg aust for tuftene. Røys 2, som ligg ca. 2 m sør for nr 1, har eit djupt utkast, som ei sjakt, kor stein er synleg. Røysene ligg i følgje Parelius med få meters mellomrom. Dei minste og lågaste, nr 13-15, ligg lengst vest. Smårøysene 11 og 12 ligg få meter vest for hustuftene

Utanfor skissa ligg det to røyser lenger sør. Den største, tverrmål ca. 9 m, ligg omtrentleg 30-40 m sør for røys 2, oppe på ei markert høgde. Røysa har ifølge Parelius (1971:90) eit stor, nærast kvadratisk hol i midten, ca. 1,4 m djupt. Den ser på avstand ut som ein naturleg formasjon. Ca. 30 m vest for denne store røysa ligg ei mindre og lågare røys, som er rundt og overvakst.



Figur 17: Den sørlegaste og største røysa i feltet ved hustuftene, tatt fra N. (foto henta frå Parelius 1971:91).

Med utgangspunkt i plasseringa av bytesteinen skildrar Parelius (1971: 92-94) plasseringa av dei resterande gravrøysene. Parelius meiner bytesteinen anten har vore ei dekkhelle frå røysa den står på eller ein bautastein som har stått ved eller på røysa. Langs ryggen vidare vestover ligg nokon låge og overvakste røyser, som til dels har kome til syne grunna grøftegraving i samband med skogplanting. Parelius antek at det i alle fall gjeld 6-8 røyser over ei strekning av ca. 80 m vestover. Desse er 6-8 m i tverrmål.



Figur 18: Røysa med bytesteinen fra V. Låge røyser omkring i terrenget. (foto henta frå Parelius 1971:93).

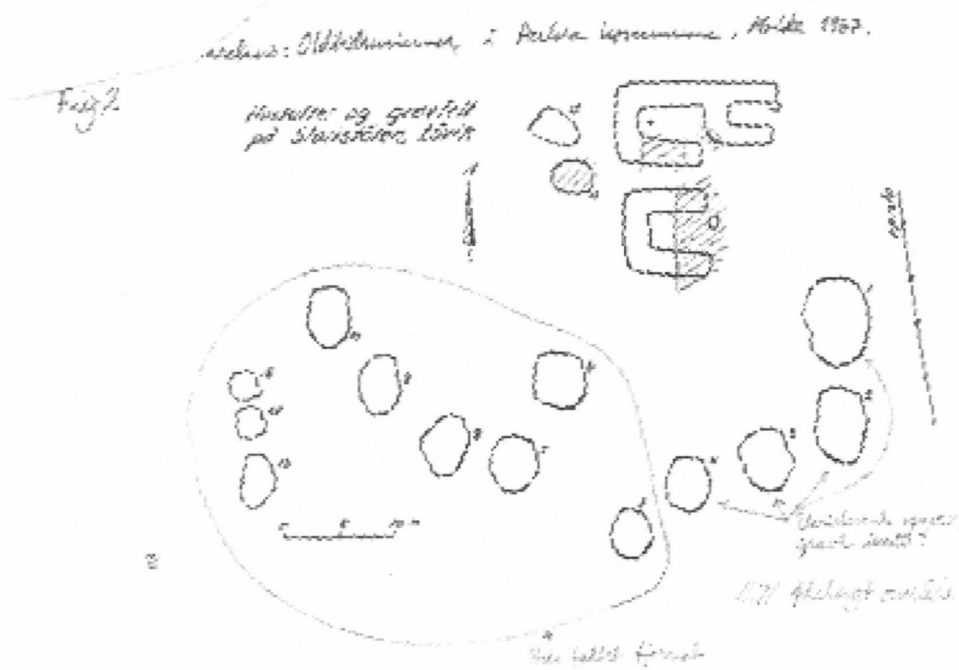
Austover frå bytesteinen ligg det få meter unna ei røys med tverrmål ca. 8 m, og få meter ytterligare austover ligg ei røys på ca. 10 m tverrmål. Parelius skriv vidare om eit gjerde som går like aust for denne røysa i retning NS. Kryssar ein gjerde vidare austover, og held fram 40 meter ligg ei røys av same type, ca. 8 m i tverrmål. Vidare austover kjem eit område med mange restar etter tyske festningsanlegg. Ei av stillingane synast å vere lagt oppi ei røys. Aust for dette ligg nokon få låge og overvakste røyser, 6-8 m i tverrmål eller mindre. På ei høgde mot nord, ligg fleire restar etter tyske skytestillingar. Parelius fann ingen spor etter gravrøyser der.

Nedanfor skråninga, aust for røysene rundt hustuftene, ligg det ytterlegare 3 røyser. Eit kort stykke lenger aust for den tredje røysa, er det teke opp ei grøft, som visstnok er greve av tyskarane, og som kan ha øydelagt mange røyser. Parelius (1971:94) meiner likevel det finst mange som ikkje er oppdaga røyser i området.

Heile feltet ved Storriststølen omfattar i følgje Parelius på det tidspunktet omkring 35 røyser.

4.2 Kristian Pettersen – Storriststølen etter 1984

1.11.1984 synfarte Kristian Pettersen frå Vitenskapsmuseet fornminnefeltet på Storriststølen for å finne kva som var skada av fornminna, kva som kunne reparerast ved restaurering og kva dette ville koste. Pettersen skriv i sin rapport (1984) at det er eit svært uoversiktleg område grunna dei omfattande inngrepa som var gjort.



Figur 19: Kristian Pettersen nytta Parelius si skisse til å vise kva skader som vart påført Storriststølen.

4.2.1 Skadane på fornminna

Stikkordsmessig skildrar Pettersen skadane på hustuftene og gravrøysene, og foreslår utbetningsmåte og kor lang tid ein vil trenge for å reparere skadane som er påført fornminna. Eg vil her berre referere til skadane:

N-tuft: SØ-lege veggvoll for det meste fjerna.

S-tuft: Delar av N- og S-lege veggvoll øydelagt, medan ein del av golvflata mellom vollane synast intakt. Her synast området derimot mykje omrota.

Røys 1,2 og 3 er i bra stand, og treng stor sett berre rehabilitering av området inntil røysas periferi.

Røys 4: Øydelagt. Der røys 4 skulle ha ligge, finst det ein del fortrinnsvis litt større stein enn i jordsmonnet elles, samt torvmasse som kan indikere at røysa kan ha ligge her. På staden synast det å ha skjedd stor grad av omroting.

Røys 5: urørt.

Røys 6: Rester av denne er anteke synleg i veggjen på begge sider av ei grøft. Grøfta går tvers gjennom røysa til under denne. Ein del av røysa kan derimot vere intakt.



Figur 20: Kristian Pettersen og representantar frå Aukra kommune står oppå røys 1, og ser på skadane som er påført Storrisstølen. (foto fra Vitenskapsmuseets arkiv, teke i samband med Pettersen si innberetning)

Røys 7: Funne antekne restar etter denne. Ei grøft med breidde av ca. 1 m har gått tvers gjennom røysa.

Røys 8: 2-3 m V for ovanfor nemnte røys 7, ligg antekne delar av røys 8. Det kan sjåast nokon steinar inne i ein grøftevegg som kan indikere røysa. Dersom så er tilfelle kan det vere moglegheiter for at noko av denne er intakt.

Røys 9: Ikkje funne att.

Røys 10: Anteke denne. Her har ein gått tvers gjennom røysa til godt under botnen med grøfting i ca. 1 meters breidde, sterkt øydelagt. Delar av røysa visast i grøfteskjeringane.

Røys 11 og 12: Røys 11 og 12 er noko problematiske i forhold til plassering. Det kan sjå ut som om nr 12 ligg her heilt intakt, dersom det er ein liten lyngovervakst forhøgning Parelius har gjeve nr 12. I så tilfelle, ligg nr 11 like inntil og S for nr. 12, og er ein del omrota.

Røys 13-15: I grøft som går S for røys nr 5, finst det på eitt eller to stader steinar som sitt oppi torva. Desse kan vere frå ei av røysene 13-15. For utan det er det problematisk å erkjenne indikasjonar på desse røysene. I områda kor desse har ligge bør det ryddast og evt. gravast søkesjakter for å sjå kva som har skjedd med røysene.



Figur 21: Kristian Pettersen observerer skadane påført fornminna på Storrisstølen i 1984. (foto frå Vitenskapsmuseets arkiv, teke i samband med Pettersen si innberetning)

Oppe mot høgdedraget aust for hustuftene ligg to gravrøysar i kanten av plantefeltet. Den eine av desse har fått eit lite inngrep i kanten og det er lagt på noko masse.

Pettersen skriv i rapporten at området utvilsamt inneheld ei rekkje skjulte fornminner som er blitt skada, særleg ved grøfting, for eksempel kulturlag og steinvoller og evt. skjulte gravrøysar.

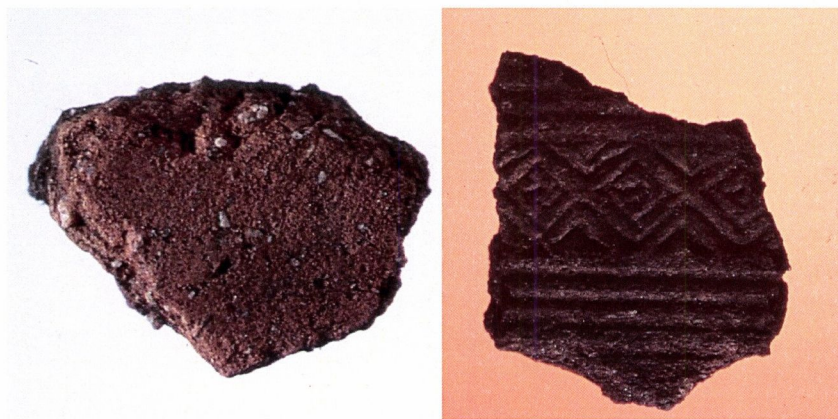


Figur 22: Oversiiktsbilete av skadane påført Storrisstølen i 1984. (foto frå Vitenskapsmuseets arkiv, teke i samband med Pettersen si innberetning)

Området rundt og inntil fornminna bør rehabiliterast, meinte Pettersen. Dette bør skje ved at grøftene bli attfylt, torv blir lagt på plass mv., under tilsyn frå folk frå museet. Dette kan moglegvis skje best ved bruk av traktorgravar, og minst innan det areal som tidlegare er foreslått sikra rundt anlegget, ca. 20-25 mål.

4.3 Funn av spannforma keramikk 2001

Fylkesarkeolog Bjørn Ringstad frå Møre og Romsdal fylkeskommune utførte ei synfaring av Storrisstølen i 2001 i samband med Ormen Lange-registreringane ute på Nyhamna. Ringstad fant då to bitar keramikk i grøfta like søraust for tuftene. Eitt skår av grovkeramikk og eitt spannforma keramikkskår med asbest. Sistnemnte er brukt til å datere anlegget nærare til Folkevandringstid.



Figur 23: Keramikk funnet av Bjørn Ringstad i grøftene under en synfaring i 2001. Til v: asbestkeramikk. Til h: spannforma keramikk, brukt som en indikator på datering av Storrisstølen til folkevandringstid. (bilete: Kirkhorn eft.)

5.0 Undersøkinga 2012

Skjøtsels- og registreringsarbeidet blei utført av Torill Einara Nerbøvik i perioden juni – oktober 2012. Guro Dehli Sanden fungerte som feltassistent i to dagar. Kåre Sigmund Rishaug frå Rishaug Maskin AS saga ned skog med motorsag på éin dag. Og Per Inge Stormyr frå Consulenterparter AS gjorde innmåling av Storrisstølen på éin dag.



Figur 24: Øverst til v.: Kåre Sigmund Rishaug fellar skog. Til h.: Guro Dehli Sanden reinskar profilkant. Under: Per Inge Stormyr målar inn gravrøys med GPS.

5.1 Terrenget i dag

Området er i dag prega av attgroinga frå sitkagrana. Plantefeltet frå 60-talet deler Storrisstølen i to delar, kor hustuftene med næraste gravminne ligg S for plantefeltet, og gravminna og bytasteinen på toppen av høgdedraget ligg N for plantefeltet. Skogen gjer det vanskeleg å få oversikt over utstrekninga av dei automatisk freda kulturminna, og kva skader dei er påført. Hustuftene var omtrentleg umogleg å sjå, før ein fjerna grana her.

Storrisstølen er i tillegg inngjerda for beiting av kyr. Gjerdet går blant anna like V for hustuftene, og deler området i ein austlig del og ein vestlig del. Bytasteinen står utanfor gjerdet, lik som informasjonsskiltet. Området V for gjerdet, og S for plantefeltet, som ikkje er beita, er veldig attgrodd, då spesielt med lauvskog og høgt gras. Medan området som har vore brukt til beite er med åra blitt opptrakka og nedtrakka. Kyrne har dratt utover masse og stein frå gravrøysene, og laga seg stiar gjennom feltet. Inne i planteskogen har dei teke ly i dårleg ver, og her er grunnen ekstremt opptrakka, og dei kulturminna som finst her har teke mykje skade. N for plantefeltet har to gravrøysar kome fram etter at kyrne har beita ned

vegetasjonen, desse røysene var ikkje registrert av Parelius. Området utanfor gjerdet, N for plantefeltet, er prega av urørt kupert myr- og lynglandskap.

Dreneringsgrøftene har gjort mykje skade på Storrisstølen, noko som kjem tydeleg fram frå tidlegare skildringar og ved observasjon i området i dag. Det har ved å ligge ope i 30 år skjedd ei veldig attgroing i grøftene. Dei er fortsatt synlege og opne sår, men ein kan ikkje berre ved å sjå på profilkantane tolke kva som er skada eller korleis, og kva som evt. er att. Det er ei krevjande oppgåve å reinske desse profilkantane for hand. Det vart opna enkelte områder i denne omgang, men mesteparten står att. Området V for gjerdet, er ikkje gjennomgått, då det her er så gjengrodd både i og rundt grøftene, at det er umogleg å få ein oversikt over korleis det ser ut utan å fjerne vegetasjonen. Røysene nr 6-13 er på bakgrunn av dette ikkje funne att i denne omgang.

5.2 Fjerning av skog

Landskapet har endra seg sidan Parelius si tid. Ikkje berre har plantefeltet blitt høgt, men sitkagrana har i tillegg spreidd seg.



Figur 25: Bilete teke av Parelius i 1966 som illustrerer kor lite vegetasjon det var rundt tuftene og røysene. Biletet er teke i same retning som dei på neste side.

Den nye skogen S for plantefeltet byrjar å bli høg, over 2 m, medan grana i N enda for det meste er rundt 1-2 m. Desse nye trea må fjernast dersom ein skal får full oversikt over fornminna. Dette var umogleg slik området ser ut i dag. Det er vore nemnt å tynne ut plantefeltet, men dette stiller eg med tvilande til, då eg fryktar at dei gjenverande trea kan velte under sterk vind og gjere stor skade på fornminna. Dersom ein skal gjere noko med plantefeltet må alt vekk, og dette må gjerast under streng overvaking av ein arkeolog. Det er ei utfordring å få ut dei felte trea etter felling, ikkje berre på grunn av at det finst fornminne overalt, men grøftene gjer det vanskeleg å få inn maskineri til å gjere arbeidet.

I denne omgang vart trea rundt hustuftene og næraste gravrøyser prioritert fjerna. Grana som vart saga ned, vart dratt med handmakt vekk frå det som vart tolka som sentralområdet til fornminna. Det vart diskutert å dra dei vidare ut frå Storrisstølen med traktor og vaier. Dette er ikkje gjort enno.

Bileta under viser området kor hustuftene og næraste røyser såg ut før ein byrja felle skog, og etterpå. Begge bileta er tatt mot NNV.



Figur 26: Bileta viser området før og etter felling av skog, begge bileta er tekne mot NNV (foto av Torill Einara Nerbøvik 2012)

5.3 Grøftene

27.mars 1984 føretok Kristian Pettersen frå Vitenskapsmuseet ei synfaring til Storristølen saman med to representantar frå Teknisk Etat ved Aukra kommune, samt ein representant frå DKNVS, museet. Dei skulle avklare i grove trekk kva delar at fornminnefeltet som ville bli rørt av planar for nydyrking som var søkt om. Då dei kom fram var det tydeleg at opparbeiding av området allereie var byrja på fleire stader. Ein konstanterte at nesten heile arealet på sørsida av bergryggen på Storristølen, inkludert delar av fornminnefeltet, var grøfta, og i områda mellom grøftene var torv og jord snudd og omrota over heile arealet. Grøftene var ca. 1x1 m og greve med ca. 10 meters mellomrom.

Pettersen gjekk ut ifrå Parelius sine registreringar, og skissa hans over tuftene og gravfeltet, og kunne etter denne konstatere at minst 10 gravrøyser var øydelagt. Sannsynlegvis har det også ligge fleire røyser skjult under torva, og som kunne vere berørt. Vidare var det gjort inngrep i begge tuftene, og omrota i området i mellom, og rett inntil. Sør for S-tufta går det ei grøft. Innan feltet er det greve heilt inntil 4 røyser. Rett aust for feltet er det greve heilt inntil 2 røyser. På nordsida av åsryggen var det greve to grøfter, og her vistes tydeleg ei ca. 1 m brei steinvoll rett under torva. I eine grøfta var vollen skore gjennom, i den andre berre avdekka.



Figur 27: Grøft som har greve tvers gjennom ei røys. Det er usikkert kva for ei røys det er bilete av. (foto frå Vitenskapsmuseets arkiv, teke i samband med Pettersen si innberetning)

Pettersen tok kontakt med gravemaskinføraren, og fekk forklart han at det var greve i eit fornminnefelt. Maskinføraren viste seg å ha fått utdelt eit kart kor fornminna ikkje var korrekt kartfesta. Han var likevel då ferdig med gravinga. Det var greve ca. 15 parallelle grøfter med avstand på 10-12 meter innanfor eit område på ca. 225x100 m. Grøftene har ei lengde på 25-100 meter, men dei fleste er 70-80 m. Grøftene har ligge opne sidan då. Sjølv om det har skjedd ein god del attgroing i og rundt grøftene, er dei framleis tydeleg på satelittfoto i dag.



Figur 28: Satelittfoto henta frå gislink.no. Grøftene er tydelege.

Det har som sagt skjedd ein god del attingroing i grøftene, nokre har også ståande i seg ein del vatn.



Figur 29: Bilete som syner tilstanden til grøftene i dag. (Foto Torill Einara Nerbovik 2012)

Dei fire grøftene som ligg nærast tuftene og gravrøysene vart målt inn med GPS. Ved å markere dei på kartet saman med dei automatisk freda kulturminna ser ein kor nær dei er greve. Ein ser også teikn på at maskinførar kan ha hatt mistankar om at det var fornminner i området. Grøfta rett sør for røys 1 svingar rundt røysa.



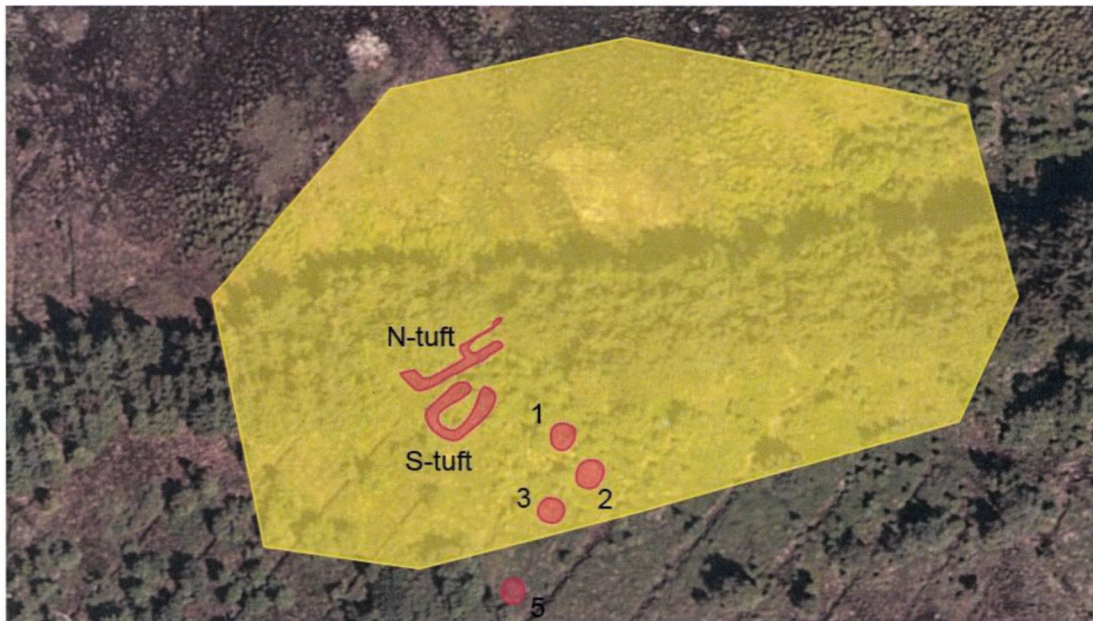
Figur 30: Tuftene og dei 4 næraste røysene merkt på satelittfoto saman med dei 4 næraste grøftene. (kart frå Gislink.no)

I denne undersøkinga vart det opna fem stykker, ein meters breie, områder ulike stader i desse fire grøftene. Resultata frå reinskinga av desse profilkantane vil bli presentert nærare seinare.

5.4 Synlege strukturar

Det blei totalt påvist 14 synlege kulturminne som er automatisk freda, og 6 som er vurdert til å vere frå nyare tid, i tillegg til eit større område med fleire tyske krigsminner. Det er også 8 synlege strukturar som kan vere automatisk freda, men er tolka som noko usikre.

5.4.1 Hustuftene



Figur 31: Kart med GPS-innmålingane av tuftene og dei næraste røysene lagt inn på kart frå GisLink. Det gule området er utstrekninga av det automatiske freda kulturminnet slik det ligg inne på Askeladden per 16.01.2013.

Det var ingen enkel oppgåve å finne igjen hustuftene juni 2012, då skjøtselsprosjektet starta. Sjølv med Parelius si skisse og kartfestinga på Askeladden var det ikkje synlege veggvollar å sjå. Området var attgrodd av sitkagran, og vegetasjonen i juni var nok på sitt tettaste.



Figur 32: Området for hustuftene før felling av skog, sett mot NA. (Foto Torill Einara Nerbøvik 2012)

Ved å måle ca. 30 m søraust frå bytesteinen på toppen av røysa på høgdedraget, kunne ein peile seg inn på området kor hustuftene etter Parelius si beskriving skulle ligge. Det var først etter å ha felt skogen i området at ein såg ein var på rett stad, men heller ikkje då var tuftene enkle å finne. Området ser ikkje lik ut som på Parelius sine bilete. Det er blant anna nesten ikkje lyng att i området, noko Parelius skildra tuftveggane å vere overvakst av. Planteskogen dekkjer også utsikta og silhuetten i horisonten som hadde kunne ha vore brukt til samanlikning med Parelius sine bilete frå 1966.

Det som kom tydeleg fram etter at skogen vart felt, var at tuftene har endra seg mykje sidan Parelius si tid, og har fått mykje skade etter tiltaka i 1984 og dei påfølgande åra sidan då.

S-tufta:

Når ein samanliknar to bilete av S-tufta frå omtrentlig same vinkel; eitt teke av Parelius i 1966 og det andre teke no, ser ein dei store endringane som har skjedd. Det mest i augnefallande er endringane i vegetasjonen. Ser ein meir nøye, ser ein skadane som vart påført tufta i 1984.



Figur 33: To bilete av S-tufta, øvste teke i 1966, nedste teke i 2012.

Den sørlegaste tufta er likevel den mest synlege av dei to, spesielt vestveggen (bakveggen) er synleg med opplagt stein.



Figur 34: Vestveggen på S-tufta er den tydeligaste, og kunne anast til og med før skogfelling mellom dei to trea midt i bildet. (Foto Torill Einara Nerbøvik 2012).

Sideveggane er meir diffuse. Det ligg stein spreidd omkring, men ein kan ane forhøgningar og sjå steinar. Måla stemmer godt med Parelius sine; 7,5 meter lang, 2,3 meter breie veggar og innvendig lengde 5,2 og breidde 3,5 meter. Det stemmer også at begge sideveggane har ein del skade i endane lengst aust, slik Pettersen har skildra. Og det er påfylt masse og omrota inne i tufta.

N-tufta:

Den nordlegaste tufta er ikkje synleg ved første augnekast. Den er skildra av Parelius til å liggje 2 m nord for S-tufta, og ein måtte ut frå det finne fram. Slik tufta synast i dag, er det omtrentlig ikkje noko igjen av den. Å tolke korleis denne har sett ut synast å vere ei umogleg oppgåve. Slik steinane ligg no, ser den slettes ikkje ut som skissa til Parelius, ei heller biletet.

Pettersen skildrar at nordveggen som følgjer heile tufta sine begge rom, skal vere intakt. Denne er ikkje å finne igjen i dag. Veggene i søraust som skal vere for det meste fjerna, synast nok å vere det, men kan skimtast med enkeltvis steinhaugar. Det er vanskeleg å tru at Pettersen såg så mykje av tufta i 1984, i så fall må det ha hendt ein god del i området sidan den gong. Truleg har plantefeltet vekt over det som skulle ha vore nordveggen.

Når ein her samanliknar to bilete av N-tufta frå omtrentlig same vinkel; eitt teke av Parelius i 1966 og det andre teke no, ser ein vel så store endringane som har skjedd her. Det mest i augnefallande er nok også her som ved S-tufta, endringane i vegetasjonen. Skadane som vart påført i 1984 er massive, og omtrentlig ingenting er synleg igjen av N-tufta.



Figur 35: To bilete av N-tufta, øverste teke i 1966, nederste i 2012.

Det mest synlege etter veggvollane til N-tufta er sørveggen til den austlegaste delen, kor ein kan sjå tydeleg opplagt stein. Ifølgje Parelius sine skildringar skal denne veggens høyre til det austlege rommet i tufta.

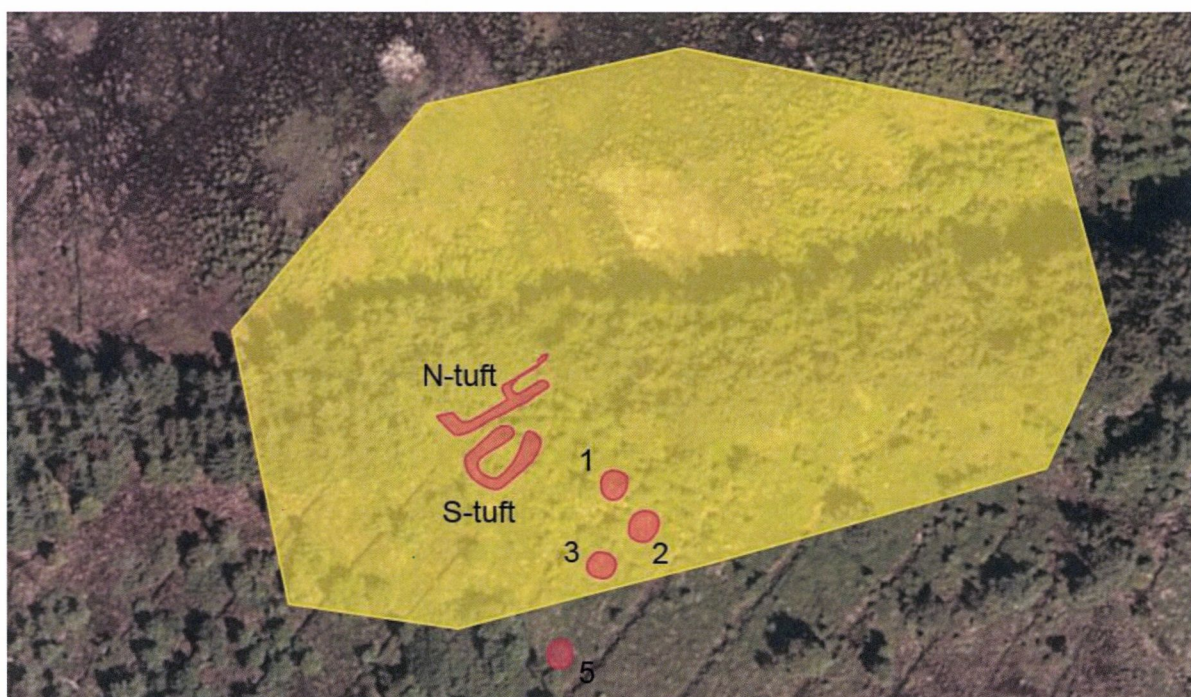


Figur 36: Sørveggen austlegaste del i N-tufta. Ikkje synleg før ein felte trea her. (Foto Torill Einara Nerbøvik 2012)

Innmålingane etter N-tufta stemmer ikkje overeins med skissa frå 1966, noko som kjem av at det nesten ikkje er noko igjen å sjå her.

5.4.2 Gravrøysene

Nær hustuftene er det registrert fire synlege og tydelege gravrøyser. Desse stemmer plasserings messig overeins med skissa til Parelius, og har fått namna sine derifrå: 1,2,3 og 5. Nummer 4 er ikkje att funne, noko heller ikkje Pettersen gjorde i 1984. Den skal ha ligget i området mellom 3 og 5.



Figur 37: Kart med GPS-innmålingane av tuftene og dei næraste røysene lagt inn på kart frå GisLink. Det gule området er utstrekninga av det automatiske freda kulturminnet slik det ligg inne på Askeladden per 16.01.2013.

Nr 1:



Figur 38: Bilete av røys 1 (Foto Torill Einara Nerbøvik 2012)

Røys nummer 1 skulle ifølgje Pettersen vere i bra stand etter gravinga i 1984. Dette stemmer til ein viss grad. Mest sannsynleg har gravemaskinførar ant at det her kunne vere eit fornminne og greve i rundt røysa, for grøfta føretekk ein lett sving her. Gravrøysa ligg på kanten NV for grøfta.

Ein god del masse har rast ned i grøfta sidan 1984. Det er også tydelege spor etter kyr som har trakka over røysa. Tilstanden er nok ikkje like god lenger, men den er tydeleg i terrenget som den høgaste av dei fire attståande røysene her.

Nr 2:



Figur 39: Bilete av røys 2 (Foto Torill Einara Nerbøvik 2012)

Lik nr 1 skulle denne også vere i god stand ifølgje Pettersen si registrering. Det stemmer i den forstand at den nok ikkje vart særleg rørt av graving i 1984, men den er prega av å ha blitt trakka over av store kyr. Steinar har blitt sparka utover, og tydelege klovspor vises på toppen.

Nr 3:



Figur 40: Bilete av røys 3. (Foto Torill Einara Nerbøvik 2012)

Lik nr 1 og 2, skulle denne også vere i god stand ifølgje Pettersen si registrering. Tilstanden på denne er lik nr 2.

Nr 5:



Figur 41: Bilete av røys 5. (Foto Torill Einara Nerbøvik 2012)

Er nok den minst rørte gravrøysa av dei fire. Enkelte steinar synast gjennom torva, med fin og rund form. Noko dyrespor finst, men mindre enn på dei andre. Næraste grøft ligg rundt 2 meter SV.

Det vart registrert tre røyser av *Parelius* nær tuftene, som ikkje vart tekne med på skissa. Desse 3 tre vart gjenfunne, og gjeve namna P + nummer (Parelius + nummer).



Figur 42: Kart med GPS-innmålingane av tuftene og røysene lagt inn på kart frå GisLink. Det gule området er utstrekninga av det automatiske freda kulturminnet slik det ligg inne på Askeladden per 16.01.2013.

P1:



Figur 43: P1 sett mot SØ. (Foto: Torill Einara Nerbøvik 2012)

Ifølgje Parelius skal denne røysa vere den største gravrøysa i dette feltet, og vere plassert på ein naturleg høgde. Han observerte også eit kvadratisk søkk på toppen av røysa. Det er ikkje enkelt å sjå at dette er ei gravrøys i dag. Ved hjelp av Parelius kan ein ane at det her kan vere lagt opp stein. Det er også mogleg å ane eit søkk på toppen av røysa. Ein veit det er denne Parelius meiner ved å samanlikne med hans bilete frå 1966.



Figur 44: Bilete av P1, teke av Parelius i 1966. Sett mot S.

P1 ser ut til å vere urørt av tiltaka i 1984, men det byrjar å vekse opp sitkagran også her.

P2:



Figur 45: Bilete av P2, teke under innmålinga av Storrisstølen, sett mot NV. (Foto: Guro Dehli Sanden 2012).

P2 ligg der Parelius har skildra at ho låg, ca. 20 meter aust for røys 1. Det er greve ei grøft heilt fram til ho, men stoppar rett før. P2 ser difor urørt ut. Ei høg, rundoval gravrøys. Overvakst av gras og røter. Den ligg halvvegs inne i plantefeltet. Kyrne har laga seg ein sti som følgjer røysa sin nedre kant mot S. Trakket ser ikkje ut til å ha verka inn på sjølve røysa.

P3:



Figur 46: Bilete av P3. (Foto: Guro Dehli Sanden 2012).

P3 ligg også der Parelius har skildra at ho låg, ca. 12 meter frå P2. Den er ikkje like høg som P2, og ikkje like rund i forma. Den ligg halvvegs inne i plantefeltet, og det veks tre oppå røysa. Også her er det greve ei grøft helt inntil. Det ser ut til å vere kasta opp masse frå grøfta mot røysa, og den er ikkje like urørt som P2. Steinane ligg meir spreidd, noko som kan tyde på at det har vore gjort tiltak i røysa. Kyrne har også laga seg ein sti tvert over røysa, noko som kan ha bidrege til at steinen vert spreidd utover.

På høgdedraget nord for plantefeltet ligg det tre røysar, alle nemnt av Parelius. Den lengst vest er den med byttesteinen på. Dette tre har fått namna P4-P6 og ligg alle tilsynelatande urørte av tiltaka i 1984. Like aust for P6 er det eit naturleg søkk i terrenget mellom høgda desse tre røysene ligg på, og høgda vidare kor det er ekstremt mykje tysk forstyrring og øydeleggingar.



Figur 47: Kart med GPS-innmålingane av tuftene og røysene lagt inn på kart frå GisLink. Det gule området er utstrekninga av det automatiske freda kulturminnet slik det ligg inne på Askeladden per 16.01.2013.

P4-P6 har alle utsikt utover havet mot NV. I N mot NA er terrenget meir kupert og med fleire markerte høgder. I N ligg også garden Rishaug, som framleis er i drift. I NA ligg ei høgde med fleire skyttarstillingar frå andre verdskrig. Lengre aust, ligg skyttarhuset tilhøyrande Aukra jeger og fisk.



Figur 48: Utsikta mot NV frå P4. (Foto: Torill Einara Nerbøvik 2012)

P4



Figur 49: Til venstre: bytesteinen på toppen, tatt mot V. Til høgre: synleg kantkjede inn mot plantefeltet i sørvestlige del av røysa. (Foto: Torill Einara Nerbøvik og Guro Dehli Sanden 2012)

Ved å gå gjennom plantefeltet, ca. 30 meter NV, kjem ein til røys P4 med bytesteinen/bautasteinen/hellesteinen på toppen. Røysa er stor, og overvakst av lyng og smågran. I kanten av plantefeltet, kan ein tydeleg sjå kantkjeda til gravrøysa. Røysa har flott utsikt mot havet i NV. P4 ligg delvis utanfor det automatisk freda kulturminnet som er registrert i Askeladden, men kjem innanfor femmeterssona.

P5:



Figur 50: Bilete av P5 frå innmålinga den 17.10.2012, sett mot SA. (Foto: Guro Dehli Sanden 2012)

P5 ligg ca. 20 meter NA for P4. Den har rund form, og synast i terrenget. Noko stein visast gjennom vegetasjonen, og som har kome fram ved beiting. Det veks ein god del smågran oppå røysa. Det er synlege skadar frå dyretrakk her.

P6:



Figur 51: Øvst: bilete av P6 sett mot SA. Nedst: plyndringsgropa i P6. (Foto: Torill Einara Nerbøvik og Guro Dehli Sanden 2012)

P6 ligg ca. 5 meter aust for P5. Den er synleg i terrenget. Den har rund form. Noko stein visast gjennom vegetasjonen, og som har kome fram ved beiting. Det veks ein god del smågran oppå røysa. Det er synlege skadar frå dyretrakk også her. Røysa har ei stor plyndringsgrop i midten.

Det vart *nyregistrert to gravrøyser*. Desse har fått namna Ny1 og Ny2, og er verken nemnt av Parelius eller Pettersen. Desse har truleg kome fram frå under torva grunna beitinga. Dei er ca. 6-7 meter i diameter, runde i formen, ganske låge, men har synleg stein på toppen. Begge ligg utanfor det freda området Storrisstølen, som er registrert i Askeladden.



Figur 52: Kart med GPS-innmålingane av tuftene og røysene lagt inn på kart frå GisLink. Det gule området er utstrekninga av det automatiske freda kulturminnet slik det ligg inne på Askeladden per 16.01.2013.

Ny1:



Figur 53: Bilete av Ny1 sett mot SSA. (Foto Torill Einara Nerbøvik 2012)

Ny1 ligg ca. 15 meter N for P5. Gravrøysa er flat. Har rund form, og består av kvite, runde steinar av for det meste hovudstor storleik. Den ligg i skråninga mot frå høgderyggen, og har ingen utsikt mot havet då det ligg ei høgde også i N.

Ny2:



Figur 54: Bilete av Ny2, sett mot SV. (Foto: Guro Dehli Sanden 2012)

Ny 2 ligg ca. 16 meter ANA for Ny1, og er mindre synleg på grunn av all smågrana som veks på, og spesielt rundt, kanten av røysa. Den var ikkje synleg frå P4-6, men vert tydleg når ein går opp på høgdene i N. Også denne røysa har rund form, og består av kvite, runde steinar av for det meste hovudstor storleik, men har noko meir vegetasjon på toppen og er litt høgare enn Ny1. Ny2 har heller ikkje utsikt til havet.

Inne i skogen var det ikkje signal for GPS, difor var det ikkje mogleg å måle inn dei moglege røysene der. Det har vore mykje trakking av kyr inne i skogen, og det var difor veldig vanskeleg å tolke kva som var røyser og kva som var opptrakka steinar. Det har også vore mykje tysk aktivitet her under andre verdskrig, noko som er tydeleg nord for planteskogen. Det vart teke bilete av dei moglege røysene, og gjort eit forsøk på å omtrentleg kartfeste dei etter skisse laga ute i felt.



Figur 55: Kart henta frå Gislink.no. Dei moglege røysene er markert med raude ringer, på sin omtrentlige plassering. Må takast med ei klype salt, då det er vanskeleg å navigere inne i planteskogen.

Mulig røys 1:



Figur 56: Bilete av mogleg røys 1, sett mot NV. (Foto: Guro Dehli Sanden 2012)

Det er mykje dyretrakk inne i skogen, noko som har bidrege til at ein god del stein er flytta på og trekt opp frå grunnen. Dette gjorde det vanskeleg å tolke kva som kunne vere røyser, og kva som berre er naturlege steinsamlingar. Mulige røys 1 kan vere ei gravrøys. Det er ein tydeleg oval forhøgning, beståande av same type stein ei kan sjå ved dei andre sikre gravrøysene. Tre har slege rot på røysa.

Mulig røys 2:



Figur 57: Bilete av mogleg røys 2, sett mot NA. (Foto: Guro Dehli Sanden 2012)

Mulige røys 2 er ein oval forhøgning, beståande av same type steinar ein finn ved dei andre sikre gravrøysene. Det veks eit tre i kvar ende av røysa. Noko meir usikker enn mulig røys 1.

Mulige røyser 3 og 4:



Figur 58: Bilete av moglege røyser 3 og 4, sett mot A. (Foto: Guro Dehli Sanden 2012)

Denne er meir diffus, og steinane er dratt utover. Det er vanskeleg å anslå om dette er ei røys eller naturleg samling av steinar. Mulige røys 3 og 4 kan vere ei røys som er trakka utover, men det kan også vere to røyser som ligg tett saman. Den/dei består av same type stein som dei sikre gravrøysene.

Mulig røys 5



Figur 59: Bilete av mogleg røys 5, sett mot A. (Foto: Guro Dehli Sanden 2012)

Mulig røys 5 er vanskeleg å tolke, og kan like godte vere stein i grunnen som er drege utover av kyrne. Men steinane ligg innanfor eit avgrensa område, og kan ha hatt ein meir kompakt form før kyrne trakka over her. Steinane er også her av same type som ved dei sikre gravrøysene.

Mulig røys 6



Figur 60: Bilete av mogleg røys 6, sett mot V. (Foto: Guro Dehli Sanden 2012)

Mulige røys 6 er diffus i forma, men steinane ligg i eit avgrensa område. Steinane er av same type som ved dei sikre gravrøysene.

5.4.3 Ikkje attfunne gravrøysar

Gravrøysene nummer 6-15, som er registrert og skissert av Parelus, vart ikkje funne att. Dei skal etter Parelus si skisse og skildring ha ligge 12 meter SV for sørvestre hjørne av S-tufta. Noko som svarar til omtrentleg området vist på kartet her:



Figur 61: Kart henta frå Gislink.no. Området kor røysene 6-15 har lege, er anteke å vere innanfor ei raude linjene. Den blå sirkelen markerar ei røys registrert av Parelus som heller ikkje vart attfunne. Det gule feltet er det automatisk freda kulturminnet, Storistølen, inne i Askeladden per 24.01.2012.

Røysene er skildra som sterkt skadde, og tapt, av Kristian Pettersen i 1984. Alle forutan røys nr 12 som skulle vere intakt. Denne vart ikkje gjenfunne i 2012. Området kor røysene skal liggje er attgrodd av lauvskog og høgt gras. Grøftene er også attgrodde og gjer det, slik som tilstanden er no, umogleg å registrere området. Før vidare registrering her, må området ryddast for skog, og det bør helst skje like etter vinteren.

Parelius har også registrert ei røys nokre meter søraust for P3. Denne vart ikkje funne att. Denne er ikkje nemnt av Pettersen. Den kan vere gjemt av vegetasjon, eller ha blitt råka av grøftegravinga i 1984. Omtrentleg plassering av røysa er markert på det førre kartet med blå sirkel.

Vidare vestover frå P4, langs med høgderyggen, fortel Parelius om fleire låge, lyngovervakste røyser på 6-8 meter i diameter. Det vart ikkje registrert noko no, men området bør finkjemmast. Det er også mogleg at fleire av desse kan ligg inne i plantefeltet.

Austover frå P6 er eit område prega av levningar etter tysk aktivitet under andre verdskrig. Parelius fortel om små, låge røyser aust for dette området att. Det er fleire samlingar med steinar her, men det er vanskeleg å fastslå at desse er gravrøyser, og ikkje restar etter tysk aktivitet.

5.4.4 Tyske festningsanlegg

Gossen vart brukt som base for tyskarane under andre verdskrig. Heile øya vart okkupert, innbyggjarar jaga frå husa sine og øya vart dekt av bunkarar, skyttarstillingar, arbeidsleirar (russefangar) og administrasjonsbrakkar. I Løvika ønskte tyskarane å byggje Europas største flyplass, og dei var komne godt i gang før det vart avslutta ved freden i 1945. Flyplassen ligg der enno, dog i noko mindre skala. Heile Løvika (nordvestre Gossen) har eit fleirtals restar etter tysk aktivitet framleis.



Figur 62: Kart henta frå Gislink.no. Skyttarstillingar, område med mykje tyske levningar og restane etter eit tysk administrasjonsbygg er markert.

Grunna nærleiken til flyplassen vart ikkje Storristølen skåna for den tyske aktiviteten. Ein kan dele den tyske aktiviteten på Storristølen i tre områder; restane etter eit tysk administrasjonsbygg, område med restar etter diverse tysk aktivitet og område med 5 skyttarstillingar.

Område 1: Restane etter administrasjonsbygg

Søraust for fornminnefeltet Storristølen, finn ein restane etter eit administrasjonsbygg som hørde til flyhangaren som tidligare låg sør for dette. Flyhangaren stod fram til seinare tid, men er no revet til fordel for nydyrking. 6 solide betongsøyler vitnar om kor administrasjonsbygget sto.



Figur 63: Betongsøylene som står att etter administrasjonsbygget. (Foto: Guro Dehli Sanden 2012)

Bygget har vore minst 13 gonger 4 meter.

Område 2: Område med diverse tysk aktivitet

Vidare austover for gravrøysene P4-6, har det vore fleire gravrøyser, det er det ingen tvil om. I dag er området attgrodd av sitkagran, og det er vanskeleg å skilje ut kva som eventuelt kan vere gravrøyser her. Området er sterkt prega av tysk aktivitet, og det er veldig truleg at dei har fjerna, øydelagt og brukt røysene som har stått her. Skogen gjer det vanskeleg å skilje ut eksakt kva som er gjort, kva som kan vere att og kva som kun er tysk aktivitet. Det som er tydeleg er at det fleire stader er brukt same type stein som det er i dei andre gravrøysene i området. I skyttarstillingane i område 3, er det brukt ein annan type stein som heilt klart er sprengt.



Figur 64: Bilete teke frå P6, mot område 2 i A. (Foto: Torill Einara Nerbøvik 2012)

Tyskarane har i område 2 greve djupe hol i bakken, og mura opp kantar rundt. Hola er i dag attgrodde og vanskeleg å få tatt bilde av. Enkelte av hola kan nok vere heile 2 meter djupe, om ca. 7 gonger 4 meter store. Det vart tald 5 slike hol, men ein kan ikkje sjå vekk frå at det finst fleire. Sidan området er attgrodd av sitkagran, og er vanskeleg å navigere og å komme seg fram i, har ikkje heile området blitt finkjemd. Området er også blitt brukt til beite av kyr, og kyrne har trakka opp stiar fulle av gjørme fleire stader, noko som gjorde det uframkommelig.



Figur 65: Det største holet. Personen står her på vollen, noko som illustrerar litt av storleiken her. Biletet er tatt mot Ø. (Foto: Guro Dehli Sanden 2012)

Heilt aust i område 2 vart det registrert ein rund steinsetting. Rundt steinane var det vakse opp gran, men i midten var det bart. Det er vanskeleg å seie om dette er eit fornminne, men det er brukt same type stein som i gravrøysene. Det kan ha vore eit fornminne som er øydelagt av tyskarane.



Figur 66: Steinsetting eller tysk krigsminne, sett mot SV. (Foto: Guro Dehli Sanden 2012)

Område 3: 5 skyttarstillingar

På toppen av ei høgde, NA for fornminna på Storrisstølen, er det fem skyttarstillingar. Frå denne høgda er det utsikt over heile leia, frå NV til NA. Det er enno lite skogvekst, og kyrne beitar her så vegetasjonen elles er også haldt nede.



Figur 67: Utsynet frå ei av skyttarstillingane mot NV. (Foto: Torill Einara Nerbøvik 2012)

Fire av skyttarstillingane er steinsette vollar forma som halvringar. Det er interessant at desse skyttarstillingane består at ein heilt anna type stein enn gravrøysene. Det er ingen teikn på at det her har vore gravrøysar. Parelius skriv også at det her ikkje var teikn til fornminner.



Figur 68: Bilete av ei av dei steinsette skyttarstillingane, sett mot V. (Foto: Torill Einara Nerbøvik 2012)

Den femte er ein kanonstilling i betong, sekskanta med opning i S. Kanonen er vekk, men noko treverk og metall står att.



Figur 69: Bilete av kanonstillinga, sett mot S. (Foto: Torill Einara Nerbøvik 2012)

5.4.5 Andre kulturminne

Hellaren:

Ligg ca. 230 meter nordvest for bytesteinen, noko som stemmer godt overeins med Parelius si beskriving på ca. 240 skritt nordvest for bytesteinen (Parelius 1971:94).



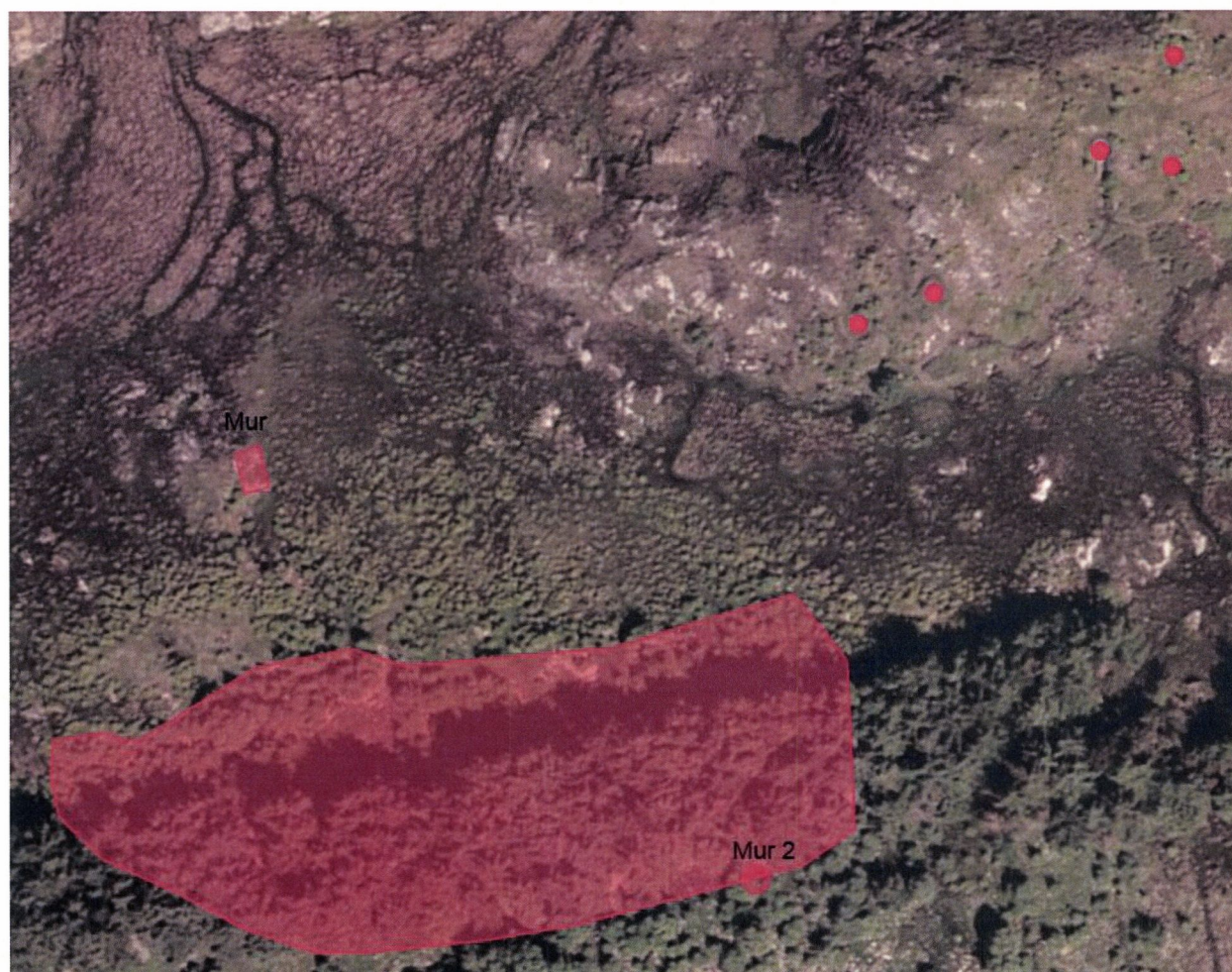
Figur 70: Kart henta frå Gislinsk.no. Hellaren er markert med raudt, NV på kartet.

Hellaren ser lik ut som Parelius skildrar den. Det har vakse opp meir torv, men elles er den lett å kjenne att. Det vart ikkje undersøkt nærare i hellaren for å finne spor etter aktivitet, men hellaren vart målt inn med GPS og kartfesta. Den har fått Askeladden ID 161221.



Figur 71: Innmåling av hellaren. (Foto: Guro Dehli Sanden 2012)

Det vart registrert to murar. Den eine vart målt inn med GPS og ligg V for skyttarstillingane og N for området med mykje tysk aktivitet. Den andre vart ikkje målt inn, men ligg S for plantefeltet, heilt i kanten SA i området med mykje tysk aktivitet, og like S for mulig røys 5.



Figur 72: Kart frå Gislink.no som viser plasseringa til dei 2 murane.

Mur 1:

Mur 1 består av to ca. 4-5 meter lange, parallelle rekker som ligg ca. 6 meter frå kvarandre. Som bakvegg i V er det nytta den naturlege bergveggen. Det er opning mot A. Det er vanskeleg å seie kva denne er nytta til, men det er naturleg å sette den i samanheng med den tyske aktiviteten i området, sjølv om det er mogleg at den kan ha vore nytta i samanheng med tidlegare gardsdrift.



Figur 73: Bilete av mur 1 sett mot N. (Foto: Torill Einara Nerbøvik 2012)

Mur 2:

Mur 2 er vanskeleg å gje form til, då den ligg godt gøymd under ei stor sitkagran. Det er tydeleg at det her er stabla stein, men det er ikkje lett å identifisere til kva den er tenkt til. Det ser også ut til at ei dreneringsgrøft har skåre inn i strukturen. Det er mogleg at også denne har å gjere med den tyske aktiviteten i området under andre verdskrig, men den kan også vere eldre.



Figur 74: Bilete av mur 2 sett mot SV. (Foto: Guro Dehli Sanden 2012)

5.5 Samandrag

Her er ein tabelloversikt med samandrag over dei registrerte synlege strukturane, både automatisk freda, nyare tid og usikre.

Tabell 2: Samandrag av synlege strukturar

Str. Nr.	Str. navn	Type	Skildring	Kommentar
1	S	Hustuft	Synlege veggvollar i vest	Store øydeleggingar
2	N	Hustuft	Noko synlege delar av veggvollar i aust	Store øydeleggingar
3	1	Gravrøys	Intakt	Noko utrasing ned i grøfta i sør
4	2	Gravrøys	Intakt	Spor etter dyretrakk
5	3	Gravrøys	Intakt	Spor etter dyretrakk
6	5	Gravrøys	Intakt	Lite spor av inngrep
7	P1	Gravrøys	Intakt	Nokre sitkagraner på toppen
8	P2	Gravrøys	Intakt	Lite spor av inngrep
9	P3	Gravrøys	Intakt	Noko stein spreidd utover, tydeleg dyretrakk rett over
10	P4	Gravrøys	Intakt	Bauta på toppen. Noko sitkagran
11	P5	Gravrøys	Intakt	Mykje ny sitka på toppen, spor etter dyretrakk
12	P6	Gravrøys	Intakt	Mykje ny sitka på toppen, synleg plyndringsgrop, dyretrakk
13	Ny 1	Gravrøys	Intakt	Låg, synleg stein, beita fram
14	Ny 2	Gravrøys	Intakt	Litt høgare, Synleg stein, mykje ny sitka på toppen, dyretrakk.
15	Mulig 1	Røys	Usikker	Store øydeleggingar etter beiting
16	Mulig 2	Røys	Usikker	Store øydeleggingar etter beiting
17	Mulig 3/4	Røys	Usikker	Store øydeleggingar etter beiting
18	Mulig 5	Røys	Usikker	Store øydeleggingar etter beiting
19	Mulig 6	Røys	Usikker	Store øydeleggingar etter beiting
20	Hellar	Hellar	Jettegryte	Burde prøvestikkas
21	Krigsminne	Fundament	6 betongsøyler	Restar etter tysk administrasjonsbygg
22	Krigsminner	Groper	Fleire oppmurte groper	Restar etter tysk aktivitet, lagring?
23	Krigsminne	Skyttarstilling	Steinsette vollar, halvsirkel forma	Restar etter tysk aktivitet
24	Krigsminne	Skyttarstilling	Steinsette vollar, halvsirkel forma	Restar etter tysk aktivitet
25	Krigsminne	Skyttarstilling	Steinsette vollar, halvsirkel forma	Restar etter tysk aktivitet
26	Krigsminne	Skyttarstilling	Steinsette vollar, halvsirkel forma	Restar etter tysk aktivitet
27	Krigsminne	Kanonstilling	Støypt betongstilling for kanon	Restar etter tysk aktivitet
28	Mur 1	Ruin	2 parallelle rekker med steinsatt mur	
29	Mur 2	Ruin	Usikker form, kan være eldre.	Overdekt av sitka, skada av grøft

5.6 Reinska profilkantar

Det blei totalt reinska fem områder på ein meters bredde, på ulike stadar i dei tre næraste dreneringsgrøftene. Disse har fått nemningane etter initialane til den som grov; TEN1, TEN2, TEN3, GDS1 og GDS2 (Torill Einara Nerbøvik og Guro Dehli Sanden).



Figur 75: Kart over alle profilane som vart reinska, med nummer. Den raude ringen markerer omtrentleg kor funna av keramikken vart gjort.

Alle profilkantane som vart reinska, vart målt inn med GPS, og plassert inn på kart kor fire av dreneringsgrøftene er markert. Dei tre grøftene som inneheld reinska profilkantar blir presentert med bilete. Deretter blir dei fem profilkantane presentert med bilete og tabell.



Figur 76: Øvst til venstre; grøft med reinska profil TEN1, sett mot NA. Øvst til høyre; grøft med reinska profil TEN2 og GDS1, sett mot NA. Nedst; grøft med reinska profil TEN3 og GDS2, sett mot NA.

TEN1

TEN1 var plassert lengst vekk av dei reinska profilane, for å spreie profilane lengst mogleg og for å prøve å sjå om ein kunne finne ei utstrekning på aktivitetsområdet rundt hustuftene.



Figur 77: Til venstre: TEN1 før reinsking. Til høgre: TEN1 etter reinsking (Foto: Torill Einara Nerbøvik 2012)

Tabell 3: Oversikt over TEN1

TEN1		Breidde:	1 m	Djupne	60 cm	Retning:	Nordre profilvegg
Lag Nr.	Tjukkelse	Skildring				Prøve	Kommentar
1	0-20 cm	Torvhaldig mørkbrun matjord. Lite stein					
2	20-30 cm	Mørkare brunt matjordslag. Lite stein.					
3	30-60 cm	Rødbrun sand (Steril undergrunn) Noko stein					

Det vart ikkje påvist noko kulturlag eller dyrkingslag i profilen. På biletet kan det sjå ut som om det er eit markert skilje i fargen på jordsmonnet, men dette er ikkje like synleg ute i felt. Fargeskilnaden kjem frå torvlaget. Det mest oppsiktsvekkande ved denne profilen, er kor lite stein grunnen her inneheld. Grøfta her vart fylt med ein del vatn, når det regna ei lengre periode i september.

TEN2

TEN2 er plassert rett nordaust for røys 1.



Figur 78: Til venstre: TEN2 før reinsking. Til høgre: TEN2 etter reinsking (Foto: Torill Einara Nerbøvik 2012)

Tabell 4: Oversikt over TEN2

EN 2		Breidde:	1 m	Djupne:	1 m	Retning:	Nordre profilvegg
ag Nr.	Tjukkelse	Skildring			Prøve	Kommentar	
	10-25 cm	Gråbrun matjordslag. Med noko grus. Lite kol				Større steinar på toppen	
	25-30 cm	Mørk brun matjordslag. Noko kol				Lite stein	
	30-35 cm	Lysare brun sandjord. Noko kol				Finsand	
	35 cm-1m	Rødbrun sand (Steril undergrunn)				Noko stein	
unn. Nr	Type	Skildring			Kontekst	Kommentar	
	Metallbit				Lag 2/3	Funne under sålding	
	Beinfragment	Eit fragment av brent bein			Lag 2/3	Funne under reinsking	

Også her er fargeskilnadane meir tydeleg på biletet enn i felt. Her var det derimot noko, ikkje mykje, kol i jordsmonnet under torvlaget. Det vart også funne ein liten beinbit, noko som gjorde at jorda her vart tørrsålda. Under såldinga vart det funne ein metallbit, som ikkje er identifisert.

Som ved TEN1 var det lite stein i jordsmonnet nedover i profilen. Steinane låg på toppen, og det er mogleg at desse kan stamme frå røys 1.

TEN3

TEN3 er plassert like S for vestveggen til S-tufta.



Figur 79: Til venstre: TEN3 før reinsking. Til høgre: TEN3 etter reinsking (Foto: Torill Einara Nerbøvik 2012)

Tabell 5: Oversikt over TEN3

TEN3		Breidde:	1 m	Djupne:	70 cm	Retning:	Søndre profilvegg
Lag Nr.	Tjukkelse	Skildring			Prøve	Kommentar	
1	15-20 cm	Torv med innslag av brun matjord					
2	20-70 cm	Brun tørr jord, med mykje småstein, noko kol				Porøs	

TEN3 var vanskeleg å reinske grunna mykje røter og tjukk vegetasjon. Sjølve jordsmonnet var homogent nedover, men inneheld spreidde kolbitar. Jordsmonnet var tørt og inneheld små til mellomstore steinar, alle virka å liggje laust i jorda. Dette kan tyde på at det her er meir omrota.

GDS1

GDS1 er plassert like nord for røys 3.



Figur 80: Til venstre: GDS1 før reinsking. Til høgre: GDS1 etter reinsking (Foto: Guro Dehli Sanden 2012)

Tabell 6: Oversikt over GDS1

GDS1		Breidde:	1 m	Djupne:	1 m	Retning:	Søndre profilvegg
Lag Nr.	Tjukkelse	Skildring			Prøve	Kommentar	
1	0-20 cm	Mørkare brunt matjordslag. Torvhaldig. Lite kol					
2	20-60 cm	Store steinar, med innslag av bruns sand og noko kol imellom					
3	60cm-1m	Brun tørr jord, med mykje småstein, noko kol					

Profilen viste seg å vere heilt annleis enn dei andre reinska profilane, då den inneheld ein god del større steinar. Det var også her spreidd kol innimellom steinane.

GDS2

GDS 2 er plassert like søraust for hustuftene, i eit dyretrakk som kyrne har laga her, ikkje langt frå der keramikken vart funne. Det vart valt å reinske her grunna at det var lite vegetasjon, og det var observert noko kol i overflata. På toppen ligg det strødd store steinar, som liknar den typen som høyrer til tuftene. Desse ligg ikkje i mønster, og laust oppå toppen. Steinane har vorte dratt utover under tiltaka i 1984, i tillegg til at kyrne nok har flytta på dei i tillegg.



Figur 81: Bilete av området for GDS2, med hustuftene i bakgrunnen. Sett mot NV. (Foto: Guro Dehli Sanden 2012)

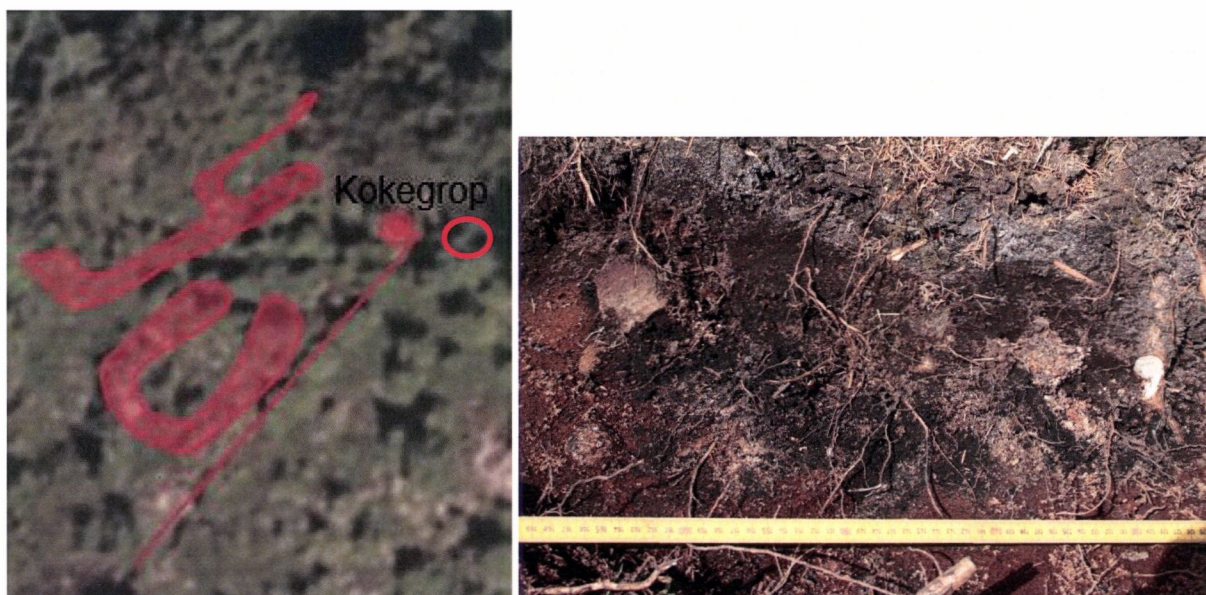


Figur 82: Til venstre: GDS2 før reinsking. Til høgre: GDS2 etter reinsking, kokegropa synes godt mot den rødbrune grunnen (Foto: Guro Dehli Sanden 2012)

Tabell 7: Oversikt over GDS2

GDS2		Breidde:	1 m	Djupne:	20-30 cm	Retning:	Nordre profilvegg
Lag Nr.	Tjukkelse	Skildring			Prøve	Kommentar	
1	0-5 cm	Mørk brun sand, lite stein, noko kol					Ein del røter
2	5-15cm	Svart sand, med mykje kolbitar og skjørbrent stein. Rødbrun sand rundt.			KP 1		Kokegrop
Str. Nr.	Type	Skildring			Prøve	Kommentar	
1	Kokegrop	Ca 40 x 20 cm, kol og skjørbrent stein.			KP 1		Halve er synleg i trakkjet, resten ligg under marka.

Kokegropa er målt inn med GPS, og det er teke ut kolprøve til datering. Nærleiken til hustuftene gjer det rimeleg å tolke desse til å ha samanheng med kvarandre. Ei datering av kolgropa kan difor gje ei meir eksakt datering av også hustuftene.



Figur 83: Plasseringa til kokegropa er innmålt, og redigert inn på kart frå Gislink.no. Den raude ringen markerer omtrentlig kvar keramikken vart funne.

Dateringa av kolprøva frå kokegropa viste cal AD 380 til 440, cal AD 450 til 460 og cal AD 480 til 530, som tilsvarar folkevandringstid (sjå vedlegg 3). Dette stemmer overeins med Parelius og Marstrander si antaking om at gardsanlegget stammar frå jernalderen, og ikkje minst det spannforma keramikkskåret Bjørn Ringstad fann i 2001.

5.7 Dokumentasjon

Kulturminne, funn, sjakter og profilantar blei fotografert og kartfesta. Bileta er sortert, merka og arkivert.

Kartfestinga blei gjort av Consulentpartner AS, ved bruk *GPS*, og informasjonen er behandla vidare av underteikna ved hjelp av ArcMap og Gislink.no.

Totalt blei det teke 1 kolprøver som er sendt til treartsbestemmelse og C14-datering (vedlegg 2 og 3).

6.0 Resultat

Det blei totalt påvist 14 synlege kulturminne som er automatisk freda. Det er også 8 synlege strukturar som kan vere automatisk freda, men som er tolka som noko usikre. Ikkje alle av desse ligg innanfor det som per 30.01.2013 er definert som det automatisk freda kulturminnet Storrisstølen, ID 92141, i Askeladden. Seks kulturminne er vurdert til å vere frå nyare tid, i tillegg til eit større område med fleire tyske krigsminne.

6.1 Automatisk freda kulturminne

Det vart registrert to hustuffer og tolv gravrøyser, som alle er automatisk freda.



Figur 84: Kartet er henta frå Gislinsk.no, og viser dei automatisk freda kulturminne med raudt, og området som per 30.01.2013 er det automatisk freda kulturminnet Storrisstølen. Den raude ringen viser omtrentlig kor keramikken var funne, og kor kokegropa som C14-datering vart teke ifrå er.

6.1.1 Tidlegare registrerte automatisk freda kulturminne

Av dei tidlegare registreringane vart det no påvist to hustuffer og ti gravrøyser som er automatisk freda kulturminne. Det vil seie at mykje ikkje vart attfunne (sjå figur 60). Eit stort område var uframkommeleg grunna vegetasjon, og her skal det ha ligge fleire gravrøyser. Mange av desse vart øydelagt i 1984, men Pettersen skildrar restane etter dei fleste som synlege i grøftene.

Den manuelle reinskinga frå denne undersøkinga gav resultat i funn av ei kokegrop som kan gje ei nærare datering av aktiviteten i området. Det vart ikkje påvist noko kulturlag eller daterbart dyrkingslag. Fire av fem profiler viste at det er lite stein naturleg i grunnen, noko som kan tyde på intensiv ryddig av stein i dette området, eller at steinane som ligg spreidd er tilført og høyrer til moglege gamle strukturar som ikkje er tydelege i dag grunna øydeleggingane i 1984.

6.1.2 Nyregistrerte automatisk freda kulturminne

Det vart registrert to nye gravrøyser. Desse ligg N for plantefeltet og NA for bytesteinen. Dei har nok tidligare vore dekt av vegetasjon og sidan dei er nokså låge, har dei ikkje vore synlege før kyrne har beita dei fram.

6.1.3 Ny avgrensing av Storristølen

Det er tydeleg at fornminnet Storristølen strekk seg utanfor det området som har vore definert som det automatisk freda kulturminnet i Askeladden. I tillegg til dei sikre automatisk freda kulturminna, er det også nokon som er usikre; bl.a. 8 moglege gravrøyser inne i plantefeltet. Det er også eit større område som ikkje er undersøkt for fornminner, men som er skildra av både Parelius og Pettersen som sikre. Parelius skildrar også fleire gravrøyser vest for P4, og mot aust, som ikkje er attfunne. Den tyske aktiviteten har øydelagt fleire fornminner, og ein bør rekne også dette område som automatisk fred, då det kan vere restar att her.

Sverre Marstrander og Nils Parelius foreslo begge å sikre minst 20-25 mål rundt fornminna allereie på 1960-talet. Området som ligg inne på Askeladden er litt over 9 mål.

I brev datert 3.januar 1986, frå Lars F. Stenvik, avdelingsleiar ved Vitenskapsmuseet, til Teknisk etat ved Aukra kommune, er det vedlagt et kartutsnitt som syner eit forslag til avgrensing av det areal som bør sikrast omkring Storristølen. Området er ca. 120 mål.



Figur 85: Overført til satellittfoto fra gislink.no, er området Stenvik markerte i 1986, omtrentlig lik den røde streken. Det gule området er som kjent det som per 30.01.2013 er definert som Storristølen i Askeladden.

Dette verkar for meg som fornuftig, sidan ein veit det er meir i området enn det som no er registrert. Parelius nemner fleire gravrøyser som ligg utanfor dagens avgrensing. Skal ein famne om kulturmiljøet Storristølen må ein sjå på landskapet, bruken av området opp igjennom tidene, med den tyske okkupasjonen, og kva som skal til for å sikre Storristølen for ytterligere skade. Ein bør også vurdere om ein vil trekke hellaren inn i kulturmiljøet

Storrisstølen. Det vil seie ytterligere sikring på 25 mål. Det er også store moglegheiter for å finne lokalitetar frå steinalderen innanfor området, noko som utforminga av landskapet og terrenget vitnar om, og som også Parelius trekker fram i si bok frå 1971.

7.0 Konklusjon

Hovudkonklusjonen etter skjøtselen så langt, er at det er eit akutt behov for å fjerne tre før ein held fram med registreringa og kartlegginga av skadane frå 1984. Store områder er uframkommelege og umogleg å få oversikt over. Kulturminna gror heilt att i løpet av kort tid dersom ein ikkje tek tak i problemet. For å oppnå målet med å lage Storrisstølen om til eit attraktivt område å besøke, må attgroingsproblematikken ha første prioritet.

Det står att også ein stor jobb med å gå gjennom grøftene. Dette er ein tung jobb dersom ein skal reinske dei manuelt. Det har snart gått 30 år sidan dei var gravne, og attgroinga har vore stor. Det er difor å anbefale at ein får reinska grøftene med maskin, for å kunne få nok informasjon til å få noko nyttig ut av undersøkinga.

Sjølve den visuelle undersøkinga har resultert i registrering av 14 automatisk freda kulturminne, kor to er nyregistreringar, fordelt på 1 lokalitet. Dette gjer at ein må endre avgrensinga av Storrisstølen til å utgjere eit mykje større areal enn det den har vore.

For å sikre alle automatisk freda kulturminne som høyrer til Storrisstølen, og det ikringliggende miljøet, inkludert tyske krigsminne og hellerar, må ein endre avgrensinga på lokaliteten Storrisstølen, ID 92141. Til samanlikning har eg laga til eit forslag til avgrensing, med den gamle avgrensinga, helleraren, registrerte kulturminne, automatisk freda og frå nyare tid, innanfor.



Figur 86: kart frå gislink.no, som viser mitt forslag til området som bør sikrast rundt Storrisstølen.

9.0 Litteraturliste

Bondevik, Stein, John Inge Svendsen og Jan Mangerud (1998). Distinction between the Storegga tsunami and the Holocene marine transgression in coastal basin deposits of western Norway. *Journal of Quaternary Science*, 13(6):529-537.

Holme, Jørn (red.) (2001) *Kulturminnevern; lov, forvaltning, håndhevelse, Bind II*, 83-84.

Parelius, Nils (1971). *Oldtidsminner I Fræna, Aukra, Midsund og Sandøy*, 84-95.

Pettersen, Kristian (1984) *Innberetning om fornminnefeltet på Storstølen*

Riksantikvaren si heimeside:

<http://www.riksantikvaren.no/?module=Articles;action=Article.publicShow;ID=131665>

Svendsen, John Inge og Jan Mangerud (1987). Late Weichselian and Holocene sea-level history for a cross section of western Norway, *Journal of Quaternary Science*, 2:113-132.

9.0 Vedlegg

1. Fotoliste
2. Treartsbestemmelse
3. Dateringsrapport

Møre og Romsdal fylkeskommune
Fylkeshuset
6404 Molde

Telefon: 71 25 80 00
E-post: post@mrfylke.no
www.mrfylke.no
