

RAPPORT

Hamningberg - med varsomhet som forutsetning Verdiskapingsprogrammet på kulturminneområdet

Riksantikvaren er direktorat
for kulturminneforvaltning
og er faglig rådgiver for
Miljøverndepartementet i
utviklingen av den statlige
kulturminnepolitikken.

Riksantikvaren har også
ansvar for at den statlige
kulturminnepolitikken
blir gjennomført og har i
denne sammenheng et
overordnet faglig ansvar
for fylkeskommunenes og
Sametingets arbeid med
kulturminner, kulturmiljøer og
landskap.

Besøksadresse:

Dronningensgate 13, 0152 Oslo

Postadresse:

Postboks 8196 Dep. N-0034 Oslo

Telefon: (+47) 22 94 04 00

Telefaks: (+47) 22 94 04 04

www.ra.no/postmottak@ra.no





Denne sluttrapporten er en av tolv sluttrapper fra pilotprosjektene i Verdiskapingsprogrammet på kulturminneområdet. Rapportene beskriver prosjektenes egne erfaringer og synspunkter. Riksantikvaren som programansvarlig, overleverer sin rapport til Miljøverndepartementet. I tillegg rapporterer forskningsinstitusjonene Nordlandsforskning og Telemarksforskning som har evaluert arbeidet i programmet.

Alle prosjektrapportene med vedlegg kan lastes ned på nettstedet ra.no eller verdiskaping.info

På nettstedet vil Riksantikvaren legge ut nyttig informasjon om hvordan kulturminner kan brukes som ressurser i samfunnsutviklingen. Aktuelle dokumenter, artikler, filmer fra alle prosjektene og lenker til videre lesing vil ligge på denne nettsiden.

Prosjektnavn: Hamningberg - med varsomhet som forutsetning

Foto omslagsbilde: Geirr Olav Gram

Navn på prosjekteier: Finnmark Fylkeskommune

Nettside: [www. Hamningberg.info](http://www.Hamningberg.info)

Riksantikvaren 2011

www.ra.no



Parajett er et
Svanemerket
trykkeri
Lisens 341.630

Sammendrag



Hamningberg, som ligger ytterst på Varangerhalvøya, er beskrevet som det stedet med mest helhetlig fiskeværsbebyggelse fra før andre verdenskrig i Finnmark. I 1964 ble Hamningberg fraflyttet, etter at Stortinget vedtok at den eksisterende havna ikke skulle bygges ut. I dag fungerer stedet som sommerbosted for utflyttede "Hamningbergere", samtidig som det er et turismål for mange. Da Hamningberg ble med i Riksantikvarens verdiskapningsprogram var en av de viktigste utfordringene å finne den riktige balansen i samspillet mellom stedets identitet og historie, befolkningens/huseiernes behov, de tilreisendes ønsker om opplevelser og næringsaktørens interesser. Derfor ble *"Hamningberg – med varsomhet som forutsetning"* valgt som navn på prosjektet. Prosjektet har hatt store utfordringer gjennom hele prosjektperioden, og det har vist seg svært utfordrende å følge opp målsetningene om varsomhet og balanse i det praktiske arbeidet.

Prosjektet har likevel jobbet hardt uten å gi opp, og dette har etter hvert gitt resultater.

Vendepunktet for prosjektet kom i 2008, da prosjektledelsen skapte en samarbeidsarena som bidro til å samle de ulike aktørene i prosjektet, og fikk disse til å jobbe sammen. Denne metoden er blitt kjent som lavvu-metoden. Andre viktige resultater er etableringen av parkeringsplass, utdyping av Russekeila, utvikling av holdninger til og kompetanse innenfor håndverk og restaurering etter antikvariske prinsipper, restaurering av bygninger, samt tilrettelegging for fremtidig næringsutvikling.

I 2009 vant prosjektet Nordnorsk Arkitekturpris for sitt arbeid. Det ble fremhevet av juryen at en viktig faktor for tildelingen var prosessen med medvirkning, demokratisk mobilisering og dugnadsinnsats. I tillegg uttalte juryen følgende: "Det er samarbeidet med de lokale

kreftene, og de konkrete resultatene som er oppnådd i form av en restaurert bygningsmasse og langsiktig kompetanseoppbygging, som gjør at juryen vil hedre prosjektet".

Når det gjelder hva vi har fått ut av Riksantikvarens pilotprosjekt i Hamningberg, og en eventuell videreføring, kommer en setning snikende stadig oftere; prosjekter er av natur slik at de opprettes og avsluttes - og de skal etterlate noen i stand til å fortsette videre på egenhånd. I en pilot skal det i tillegg prøves og feiles, og gjøres erfaringer som kan komme andre til nytte. Totalt sett anser prosjektledelsen at vi har oppnådd de fleste målsetningene i prosjektet, og at Hamningberg, som resultat av det arbeidet som er gjort i verdiskapningsprosjektet, er rustet til å fortsette videre også uten et verdiskapningsprosjekt. Prosjektet har med andre ord vært vellykket.

Bakgrunn for søknaden



Bildet viser en sommerdag i Hamningberg der turistene parkerer på siden av veien og på private eiendommer.
Foto: Svein Harald Holmen

Riksantikvaren utlyste i september 2005 et verdiskapingsprogram på kulturminneområdet. Riksantikvaren begrunnet satsingen med at "kulturminner og kulturmiljø i større grad må tas i bruk for å utvikle levende lokalsamfunn og være ressurser for verdiskaping i næringslivet". Dette mente vi var midt i blinken for Finnmark, som satser på å utvikle kulturnæringen, og har et mål om å oppnå 500 nye kulturnæringsarbeidsplasser i fylket innen 2014. Samtidig satte Hamningberg bygdelaag, Hamningberg næringsforening og turistvegprosjektet til Statens vegvesen seg sammen og drøftet hvordan vi kunne finne løsninger på trafikutfordringene Hamningberg stod overfor, i egenskap av å være et turistmål. Svein Harald Holmen, som i denne perioden drev kafeen i Hamningberg, deltok på et bedriftsutviklingsprogram

knyttet til kultur, initiert av Finnmark fylkeskommune. Her holdt han et foredrag om reiselivsutvikling og lokalsamfunnsutvikling. Finnmark fylkeskommune kom etterpå med invitasjonen fra Riksantikvaren, og spurte om Hamningberg kunne være en mulig søkerkandidat til verdiskapingsprogrammet på kulturminner. Spørsmålet ble tatt videre til Hamningberg bygdelaag, næringsforeningen og Nasjonal

Turistvegprosjektet, som forslag til et prosjekt som kunne være med å styrke arbeidet med å tilrettelegge i Hamningberg. Dette med det formål at stedet skulle bli et godt sted å bo og besøke. Forslaget ble tatt godt imot, og Svein Harald Holmen ble sammen med kulturminnevernavdelingen i fylkeskommunen satt til å føre søknaden i penn for grupperingen.



Beskrivelse av kulturminnene, kulturmiljøene og landskapet i Hamningberg

Det tidligere fiskeværret Hamningberg ligger i Båtsfjord kommune i Finnmark, ytterst på Varangerhalvøya. Her var det tidligere stor aktivitet, og rundt år 1900 var Hamningberg et av de største fiskeværrene i Øst-Finnmark.



Etter krigen kjempet lokalbefolkningen for å få bygd opp et nytt fiskebruk, og det sto omsider ferdig i 1953. Det skapte optimisme, men innbyggerne trengte også en ny og bedre havn. Den ble aldri anlagt, og det var nok én av årsakene til at det ble bestemt at Hamningberg skulle fraflyttes i 1965. I dag har stedet ingen fast bosetting, men husene som nå blir brukt som feriested av tidligere beboere og etterkommere står igjen.



Fra 1940-årene og frem til i dag forsvant store deler av den eldre bebyggelsen. Enkelte bygninger og kaier ble ødelagt under krigen, og da fraflyttingen tok til ble en rekke laftehus tatt ned og flyttet. Mye verdifull bebyggelse er likevel bevart, og fiskeværret fremstår i dag som et godt bevart bygningsmiljø, og utgjør noe av den mest helhetlige fiskeværbebyggelsen i Finnmark, som skriver seg helt tilbake til 1800-tallet.

Store deler av Finnmark ble brent og helt ødelagt under krigen. Det er derfor spesielt at Hamningberg har fått beholde en stor del av den gamle bygningsmassen. Denne består blant annet av selve væreiergården, rorbuer og pakkhus.



I tillegg består denne bebyggelsen av russiske prefabrikkerte og laftede hus fra pomortiden (ca. 1720-1900), da mange russere kom for å fiske fra sine stasjoner i området. Disse satte opp sine egne hus, og spesielt for Hamningberg er de såkalte russebuene som er bevart på stedet. Dette er rorbuer i russisk lafteteknikk. Fire slike tilhører væreiergården i Hamningberg.



Flere av disse bygningene ble laftet opp i Russland og fraktet til Hamningberg og kysten av Øst-Finnmark, hvor det var mangel på materialer. Byggematerialene var ofte rekved og materialer fra ødelagte båter. Varangerhus, som er en boligtype som rommet flere funksjoner, finner en også flere eksempler på i Hamningberg. I dag er det i alt 65 bygninger igjen i Hamningberg. Bebyggelsen er variert både i alder og i utforming. Den eldste delen av dagens Hamningberg har innslag av empiren, mens bygningsmassen

fra starten av 1900-tallet bærer preg av sveitserstil. De fleste av de i alt 65 bygningene er i dag verneverdige, og store deler av bygningsmassen er regulert til bevaring i Båtsfjord kommunes reguleringsplan, som ble vedtatt i 1994. Væreiergården på sin side, ble fredet etter kulturminneloven av 1978 i 1990.



I tillegg til bebyggelsen, består den øvrige fysiske kulturarven i Hamningberg også av spor fra eldre tid. I Skjåvika er det blant annet avdekket funn fra yngre steinalder i form av tufter, redskaper og graver av usikker datering. Rett ovenfor Russekeila ligger det også en gårdshaug fra middelalderen. I tillegg til disse kulturminnene har man kulturminner som stammer fra 2. verdenskrig, i form av rester etter tyske kanonstillinger på fjellet Hardbakken like ovenfor bebyggelsen i Hamningberg.



Fra forvaltningens side har de fysiske kulturminnene, tidsdybden i kulturmiljøet og det samlede kultur- og naturmiljøet blitt fremhevet som det spesielle ved Hamningberg. Dette er også noe av bakgrunnen for at nettopp Hamningberg ble valgt ut som Finnmark sin kandidat i verdiskapingsprosjektet.

Mål og målgrupper



Bildet viser et gruppebilde av deltagerne på Lavvømøte, tema næringsutvikling.
Foto: Svein Harald Holmen

Da prosjektet i Hamningberg ble igangsatt ble det først utarbeidet en prosjektplan. Prosjektet ble delt opp i fem ulike delprosjekter. Det mest sentrale i prosjektplanen var visjonen og handlingsplanen, samt en grunnleggende verdi for prosjektet. Det ble laget målsetninger til hvert av de enkelte delprosjektene. Sammen danner disse mål for prosjektet knyttet til både verdiskaping, bevaring av kulturarven og det å ta vare på og videreformidle kunnskap. Prosjektplanen har ikke vært revidert underveis.

Visjon

"Hamningberg – det best bevarte og levende kulturminneområdet i Varanger"

For å utdype og skape et så klart bilde som mulig ble det knyttet noen utfyllende ord til visjonen:

Det best bevarte :

Vi ønsket å forsterke Hamningberg som kulturminneområde gjennom å restaurere hus og hager, åpne og utdype havneallmenninger, samt parkerings- og trafikkregulering og kartlegging og dokumentasjon av tradisjonell kunnskap og historie. Dette skulle skje på en måte som

styrket stedets egen identitet og bidro til å øke oppmerksomheten om Hamningberg som kulturminneområde.

.....og levende:

Kulturminnene holdes levende ved at folk bor og aktivt bruker bygda og landskapet rundt Hamningberg som rekreasjons- og ressursområde. Hamningberg skulle ikke bli et konserverende museum der man gikk rundt og betraktet sporene etter noe som engang var. I Hamningberg ønsket vi å gjenskape noe av det som var, ved å skape ny aktivitet på kaia, produsere lokale produkter fra havet og fra hagene, og å legge til rette for ny aktivitet som kunst- og kulturproduksjon og formidling i det eksisterende bygningsmiljøet. Verdiskapingsprogrammet ønsket å styrke de forhold som bidro til å gjøre Hamningberg til et levende sted.

...kulturminneområdet i Varanger:

Hamningberg, med sin rike bosettings- og handelshistorie helt fra yngre steinalder til i dag, representerer et av de viktigste kulturminneområdene for kystkultur i Finnmark. Derfor var

det viktig å bevare hus, gjenstander og miljøer, og å kartlegge, dokumentere og formidle kunnskapen, kulturen og naturområdet på en måte som kunne være til nytte og glede for beboere og tilreisende til Hamningberg, og til inspirasjon og læring for lignende steder og reiselivsnæringa i fylket. Denne visjonen har ligget til grunn for alt arbeidet som har vært gjort i Hamningberg. Det har vært viktig for prosjektet å bevare kulturmiljøene, forsøke å formidle verdien av dem, og samtidig beholde det levende lokalsamfunnet som bygda er, til tross for at den er fraflyttet.

Grunnleggende verdi: "Hamningberg - med varsomhet som forutsetning"

En grunnleggende forutsetning eller verdi for arbeidet i Hamningberg var å finne den riktige balansen i samspillet mellom stedets identitet og historie, befolkningens og huseiernes behov, de tilreisendes ønsker om opplevelser og næringsaktørens interesser. Derfor ble *"Hamningberg – med varsomhet som forutsetning"* valgt som navn på prosjektet. Dette har vært den aller viktigste dimensjonen i dette pilotprosjektet.

Delprosjekt: Lokal forankring og mobilisering



Det første delprosjektet, som gikk ut på å skape lokal forankring og mobilisering, hadde som formål:

- å sikre at huseierne i Hamningberg var fortrolige med prosjektet og deltok aktivt i arbeidet.
- å danne et grunnlag for utarbeiding av næringsstrategien, spesielt med tanke på sårbarhetsvurderinger.

Forventet resultat:

- at bygdelaget i Hamningberg var aktivt deltakende i styringen av prosjektet
- at verdiskapingsprosjektet i Hamningberg var godt forankret i bygda og akseptert av huseierne.
- at huseierne i Hamningberg deltok aktivt i delprosjektene.
- at næringsstrategien ble utarbeidet med varsomhet som forutsetning.

Delprosjekt: Materiell infrastruktur og stedsutvikling



Det andre delprosjektet, som gikk ut på å jobbe med den materielle infrastrukturen og med stedsutvikling, hadde som formål:

- å ta vare på og bruke det unike bygningsmiljøet og allmenningene i Hamningberg på en måte som var til glede og berikelse for både bygdefolk og besøkende.

Forventet resultat:

- at bygningsmassen i Hamningberg ble ivaretatt på en kvalitativt god og riktig måte etter antikvariske prinsipper.
- at mer enn halvparten av husene i Hamningberg skulle få midler til istandsetting eller restaurering fra kulturminnefondet, og bli restaurert innen 2010, slik at Hamningberg fremstår som ren, helhetlig, ryddig og velholdt.
- at "været" var skjermet for trafikk, innkjøring, og camping både med telt og bobiler, slik at dette kunne gjøres

i regulerte former fra sommeren 2007.

- at beboerne kunne dyrke lokale produkter i hagene sine, og at både beboere og tilreisende kunne drive fritidsfiske på havet.

Delprosjekt: Lokal historie og dokumentasjon



Delprosjektet, som omhandlet den lokale historien og dokumentasjonen av dette, hadde som formål:

- å ta vare på, bruke og videreformidle den unike historien, tradisjonene og kompetansen som fantes i Hamningberg, slik at stedets "identitet" ble tydeliggjort og bidro til å øke både bygdefolkets, næringsaktørens og de besøkendes forståelse av plassen.

Forventet resultat:

- at bygdas historie og tradisjoner ble samlet inn og dokumentert på en måte som også egnet seg for videreformidling.
- at næringsutviklingen i Hamningberg skjedde med grunnlag i lokalhistorien og stedets identitet.

Delprosjekt: Håndverkskompetanse



Et viktig delprosjekt var det som gikk på å få håndverkskompetanse. Dette delprosjektet hadde som formål:

- å sikre at kompetanse i spesielle restaureringsteknikker etc, som var nødvendig for å ta vare på steder som Hamningberg, ble formidlet til kommende generasjoner av håndverkere, og at også huseiere og lokalbefolkning kunne få lære noen grunnleggende prinsipper innen antikvarisk bygningsvern.
- å koble håndverkskompetanse til pomorhistorien ved å ha spesielt fokus på bygninger med russisk lafteteknikk (kobling både mot Vardø og Arkhangelsk)

Forventet resultat:

- at noen interesserte håndverkere gjennomførte kurs med objekter i Hamningberg som case, og at minst tre av disse fortsatte å jobbe innen fagfeltet antikvarisk bygningsvern.
- at minst halvparten av huseierne i Hamningberg deltok på ulike kortkurs i antikvarisk bygningsvern og kunne vedlikeholde sine hus etter antikvariske prinsipper.
- at russisk kompetanse ble brukt i kurs og opplæring.

Delprosjekt: Næringsutvikling



Det siste delprosjektet gikk på næringsutvikling. Dette delprosjektet har i hovedsak konsentrert seg om den næringsvirksomheten som finnes i Hamningberg allerede; nemlig reiselivsbedriftene. Dette delprosjektet hadde som formål:

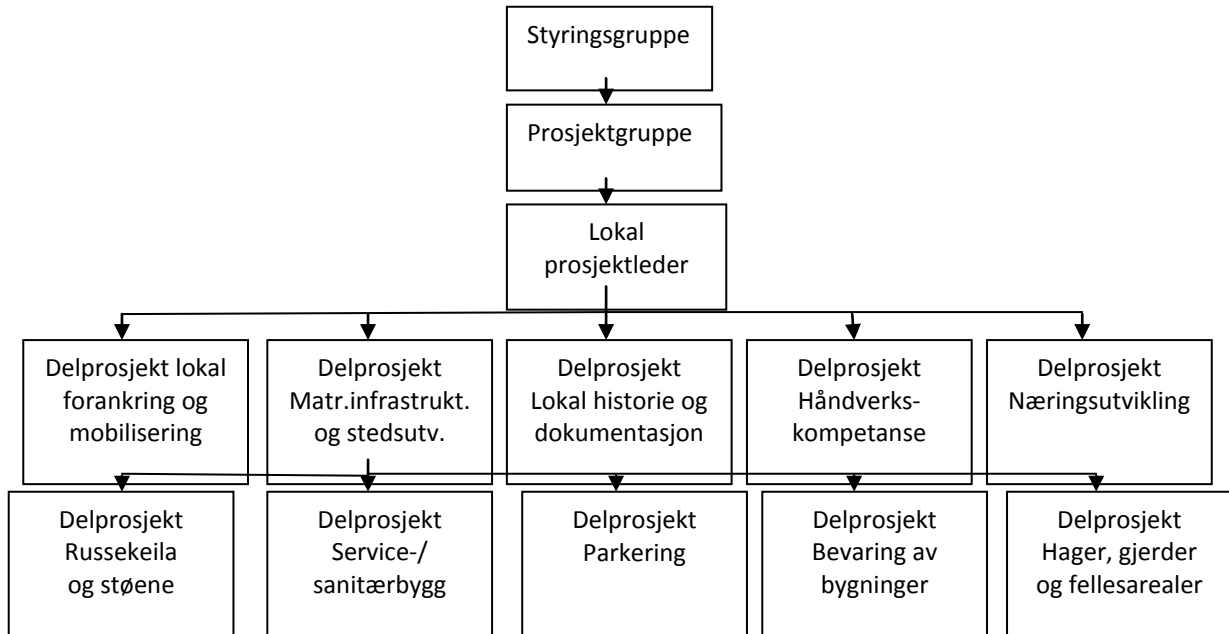
- å sikre en bærekraftig utvikling av næringslivet i Hamningberg, og å utnytte det potensialene som ble utløst gjennom de andre innsatsområdene i prosjektet.

Forventet resultat:

- at næringsutøverne i Hamningberg kunne tilby produkter og tjenester som utfylte hverandre, og var i tråd med prinsippene om varsomhet i verdiskapingsprogrammet.
- at det i prosjektperioden ble utviklet nye produkter, opplevelser og tjenester rettet mot tilreisende .
- at de som besøkte Hamningberg ble tilbudt meningsfulle og lærerike opplevelser og produkter i omgivelser og fasiliteter preget av ro og god atmosfære.
- at næringsaktørene fikk økt omsetning i perioden med verdiskapingsprosjektet.
- at antall arbeidsplasser i Hamningberg var økt i løpet av prosjektperioden.

Organisering og finansiering

Modell for prosjektorganisering:



Verdiskapingsprosjektet i Hamningberg har vært avhengig av innsats fra mange aktører for å bli et vellykket prosjekt. Prosjektet har for en stor del handlet om å koordinere allerede pågående prosesser og prosjekter i Hamningberg, som blant annet Nasjonal turistveg Varanger, istandsetting av hus med midler fra Kulturminnefondet, oppfølging av "Fotefar mot nord" der Hamningberg var Båtsfjords lokalitet, næringsaktørenes utbyggingsplaner og bygdelagets aktivitet.

I tillegg til å koordinere disse igangsatte prosessene, har vi også hatt som mål å initiere nye tiltak og aktiviteter, blant annet knyttet opp mot dokumentasjon og formidling av lokal historie, hage- og gjerdeprosjekt, antikvarisk håndverkskompetanse og næringsutvikling.

Prosjektet er organisert i de fem delprosjektene som er beskrevet med målsetninger ovenfor, og hvert delprosjekt har hatt en leder.

Prosjektet har vært finansiert av Riksantikvaren med 50 %, samt en regional andel på 50 % fra Finnmark fylkeskommune, Båtsfjord kommune, Vardø kommune, Kystverket, Statens vegvesen v/ Nasjonal turistveg og Bygdelaget i Hamningberg i all hovedsak.

Det har vært en styringsgruppe, en prosjektgruppe, en lokal prosjektleder med ansvar for den daglige framdriften i prosjektet, samt en prosjektkoordinator, som har hatt ansvar for den økonomiske rapporteringsbiten. Styringsgruppa har bestått av representanter fra Hamningberg bygdela, Hamningberg næringsforening, Båtsfjord kommune, Vardø kommune, Nasjonal turistveg og Finnmark fylkeskommune.

Prosjektgruppa har bestått av en sentral koordinator fra Finnmark Fylkeskommune, representanter

Fra Fylkeskommunens areal- og kulturvernavdeling, Båtsfjord havn og Nasjonal turistveg, samt den lokale prosjektlederen.

I tillegg har prosjektet hatt en referansegruppe som har vært konsultert ved enkelte anledninger. Denne har bestått av representanter fra Reiselivsarena Finnmark, Innovasjon Norge Finnmark, Finnmark Reiseliv AS, Høgskolen i Finnmark, Telemarksforskning, Barentsinstituttet, Øst-Finnmark regionråd, Fortidsminneforeningen i Finnmark og Husbanken.

Totalregnskap:

Totalregnskap Hamningberg - med varsomhet som forutsetning 2006-2010

	2006	2007	2008	2009	2010
Inntekter					
Overført		844 100	1 544 679	1 056 899	-200 003
FFK	150 000	300 000	200 000	432 129	310 000
Norsk kulturminnefond	561 000				
Riksantikvaren		756 000	800 000	571 000	1 000 000
Statens vegvesen v/ Nasjonal Turistveg		150 200		200 000	
Kystverket		119 500		150 000	50 000
Båtsfjord og Vardø kommune				30 000	50 000
Egenandeler huseiere	602 000				
Egeninnsats arbeid	150 000	400 000	465 000	400 000	516 000
Andre	70 000				
Totalt	1 533 000	2 569 800	3 009 679	2 840 028	1 725 997

Kostnader					
Lokal forankring og mobilisering	66 627	25 800	97 848	197 790	9 955
Materiell infrastruktur og stedsutvikling	130 000	150 200	1 033 392	1 699 789	628 000
Lokal historie og dokumentasjon	10 000	-	30 660	-	116 250
Håndverkskompetanse	-	256 000	390 000		35 000
Næringsutvikling	-	36 400	5 296	53 215	15 750
Prosjektadm., reiser, møter	137 027	236 400	167 714	636 475	299 714
Moms	195 245				
Egeninnsats arbeid	150 000	400 000	465 000	400 000	516 000
Totalt	688 899	1 104 800	2 189 910	2 987 269	1 620 669

Differanse	105 328
Gjenstår enda en faktura fra Roger Persson, arbeid utført sommer 2010	173 500
Prosjektunderskudd	-68 172

"Overført"-summen stammer fra prosjektkontoen, mens det i realiteten er kostnader og inntekter medberegnet i prosjektet, som går utenom prosjektkontoen. 2007-2010 er beløp inkl moms.

Prosjektprosessen



Bildet viser noen av deltagerne i et lavvumøte der det diskuteres hvordan Hamningberg skal håndtere turisme og andre utfordringer
Foto: Svein Harald Holmen

Prosjektgruppen startet sitt arbeide med veldig ulikt utgangspunkt. Statens vegvesen, som var delprosjektleder for parkering, jobbet på sin måte. Båtsfjord havn, som var delprosjektleder for utdyping av Russekeila, jobbet på en annen måte. Fylkeskommunens kulturminnevernavdeling, med ansvar for håndverkskompetanse og bevaring av bygninger, jobbet på sin måte og fylkeskommunens næringsavdeling, med ansvar for koordinering, på sin måte. Også den lokale prosjektlederen og delprosjektleder med ansvar for lokal forankring, lokal historie, næringsutvikling, samt hager og gjerder jobbet på sin måte. Til å begynne med førte dette til at hele prosjektet bokstavelig talt gikk i vidt forskjellige retninger og på vidt forskjellig vis, uten noen felles forståelse for hvordan en skulle komme sammen i mål.

Dette ga prosjektet store utfordringer, og etter kort tid møtte det stor lokal motstand, fordi prosjektprosessen ikke la til rette for den type medvirkning og involvering som var nødvendig for å komme videre og lykkes.

Etter lang tid med prøving og feiling ble det utviklet en møtearena i Hamningberg, som var åpen for alle som ønsket å være involvert og medvirke i arbeidet med å gjennomføre prosjektet. Dette gikk i korte trekk på å møtes i uformelle omgivelser, på et tidspunkt når også de lokale huseierne hadde mulighet til å delta, samt det å gi alle muligheten til å komme med sine synspunkter.

Arbeidsmetodikk og prosesser
Utfordringen var at prosjektet manglet en felles arbeidsmetodikk, og dette førte til at prosessene ble veldig forskjellige fra et delprosjekt til et annet.

For å løse dette ble den lokale prosjektlederen og delprosjektleder for håndverkskompetanse, som kom fra fylkeskommunens areal- og kulturvernavdeling, sendt på kompetansehevingskurs i regi av Husbanken.

Kurset omhandlet prosessledelse i stedsutvikling, og hadde sterk fokus på medvirkning og involvering, samt at delprosjektlederne lærte metodikk for å jobbe sammen med mange parter. Kurset var veldig inspirerende for prosjektlederne, og bidro til at det ble planlagt fire prosjektverksteder i prosjektets årsplan for 2008.

Den lokale prosjektlederen, som hadde ansvar for delprosjekt lokal forankring og mobilisering, var likevel i tvil om at metodikken fra kurset ville fungere i en bygdesetting som Hamningberg.

Bildet viser Harold Gatensby(t.v) og Phil Gatensby, Tlingit stammen med Nares fjellet i bakgrunn. Disse to og deres familie lært oss åhvordan få til samarbeid
Foto: Svein Harald Holmen



Løsningen ble at lokal prosjektleder på anbefaling fra en dommer fra tingretten i Tana reiste til Whitehorse, Yukon i Canada. Målet var å lære seg en måte å jobbe med konflikter på som erfaringsmessig fungerer i små lokalsamfunn i Canada, og som brukes av det offentlige rettsvesenet i landet (restorative justice). Denne metoden ble så innført i regi av lokal prosjektleder i de fire prosjektverkstedene i 2008, og har i Hamningberg siden blitt kalt for lavvu- metoden.

Dette var det store vendepunktet for pilotprosjektet, som nå fikk en arena der det ble skapt en felles forståelse og et felles engasjement om den jobben som skulle gjøres. Arbeidet med å lede prosjektet, både som helhet og som delprosjekter, ble nå betydelig enklere. Vi hadde funnet frem til løsninger på kompliserte utfordringer, som for eksempel hvordan vi skulle få håndverkskompetanse, hvordan Russekeila skulle anlegges,

og hva vi skulle prioritere å jobbe med i forhold til næringsutvikling, i disse lavvu-møtene. Det viktigste var likevel møtenes evne til å bygge samhörighet, felles forståelse og gjensidig respekt for alle parter.

Prosjektprosessen har også vært sterkt preget av høy turnover hos Finnmark fylkeskommune i areal- og kulturvern avdelingen og i næringsavdelingen, samt hos Riksantikvaren i forhold til pilotprosjektets kontaktpersoner. Prosjektet har i alt hatt fem delprosjektledere knyttet til det som går på bygningsvern i prosjektet, tre prosjektkoordinatører og tre ulike kontaktpersoner oss Riksantikvaren i løpet av prosjektperioden. Dette har prosjektet opplevd som svært utfordrende, da det å bygge opp en felles forståelse og et engasjement er svært vanskelig når sentrale prosjektmedarbeidere stadig endres.

Den lokale prosjektlederen har vært den samme i hele prosjektperioden, noe som har bidratt til kontinuitet og

stabilitet i prosjektledelsen.

Nettverk og aktørsamarbeid

Det har vært mange ulike samhandlende parter i prosjektet. Dette gjenspeiles godt i styringsgruppen, som har vært sammensatt av representanter fra Finnmark fylkeskommune, Vardø og Båtsfjord kommuner, Statens vegvesen, Hamningberg bygdelag og Hamningberg næringsforening. I tillegg til dette har det vært et nært samarbeid med eierne av kulturminnene, håndverkere, entreprenører, kulturminnefondet, Riksantikvaren, Telemarksforskning og Kystverket. De fleste av disse aktørene har prioritert å delta på de ni lavvu-møtene som har vært arrangert, noe som har vært svært viktig for å skape en felles forståelse og et bedre samarbeidsklima i prosjektet.

Bildet viser husbesøk og befaring
Einar Engen, Norsk kulturminnefond,
Inger Koa, Finnmark fylkeskommune
og Per Ragnar Karlsen, den norske
opera og Hamningberger.
Foto: Svein Harald Holmen



Kompetansemiljøer

Tidlig i prosjektperioden var det behov for innspill til hvordan vi skulle jobbe frem prosjektet. Vi fikk da bistand fra Telemarksforskning ved Per Ingvar Haukeland, som deltok på styringsgruppemøte sommeren 2006. Han har også bidratt med rådgivning i forbindelse med prosessen i prosjektet. Dette har vært svært viktig for den lokale prosjektlederen, og har bidratt til at vi har funnet løsninger på utfordringer underveis.

Prosjektet opplevde tidlig store utfordringer i forhold til interessekonflikter og konflikter. Dette førte til at prosjektledelsen prioriterte å delta på kurs i "prosessledelse i stedsutvikling", i regi av Utviklingskompetanse AS, finansiert av Husbanken høsten og vinteren 2007/2008. Dette bidro til at vi fikk kunnskap om metoder for involvering og kreativ problemløsning. Metodene som kurset presenterte ble av lokal prosjektleder vurdert til ikke å være egnet til bruk i Hamningberg i sin rene form, da de ble ansett å være mer tilpasset en akademisk tilnærming til utviklingsarbeid.

Våren 2008 kom lokal prosjektleder i kontakt med tingrettsdommer Knut Petterson ved Indre-Finnmark tingrett. Han ble gjort kjent med utfordringene i Hamningberg knyttet til samarbeid og samhandling i pilotprosjektet. Han hadde gjennom sin jobb som tingrettsdommer fått erfare hvordan rettsapparatet i Canada jobber ved bruk av "sirkelprosess" i små lokalsamfunn, for å få til samarbeid og skape engasjement. Basert på dette rådet valgte den lokale prosjektlederen å reise til Canada for å lære denne måten å jobbe på. Resultatet ble at prosjektverkstedene ble til lavvu-møter og lavvu-metoden ble et begrep. En betydelig del av arbeidet i Hamningberg har handlet om å få arbeidet med vern av kulturminner til fungere på en tilfredsstillende måte. Det har vært mange utfordringer i forbindelse med istandsettingsprosjekter, men ved hjelp av prosjektverkstedene

eller lavvu-møtene har vi klart å finne løsninger på disse utfordringene.

Offentlige aktører

Riksantikvaren, Kulturminnefondet og Finnmark fylkeskommunes areal- og kulturvern avdeling har sammen med lokalbefolkningen bidratt med kunnskap og kompetanse, som har vært sentral for å finne frem til disse løsningene, både gjennom lavvu-metoden og på andre områder. Det må presiseres at det har vært vist stor vilje fra de nevnte aktørene til å stille opp og bidra under prosjektverkstedene i Hamningberg. Dette har bidratt til større tillit mellom partene, og senket terskelen for kontakt mellom huseierne og kulturminnevernet, noe som har vært en forutsetning for suksess i prosjektet. Båtsfjord og Vardø kommuner har vært involvert i prosjektet gjennom aktiv deltakelse i styringsgruppen. Det samme har Statens vegvesen gjennom sitt turistvegprosjekt.



Bildet viser et prosjektmøte i kramboden til Hamningberg rorbueren første dag av prosjektverkstedet. Foto: Svein Harald Holmen

De har i tillegg sittet med projektansvar for anlegging av parkeringsplassen utenfor bygda, og var tidlig en diskusjonspartner i utformingen av prosjektet. I tillegg har Kystverket vært en aktiv samarbeidsaktør i forbindelse med utdyping av havneallmenningen Russekeila.

Det har tross uenigheter vært konstruktivt samarbeid mellom disse aktørene gjennom hele prosjektperioden, og alle disse har vært med på finansieringen av prosjektet.

BYGDELAG OG HUSEIERE

En viktig aktør i Hamningberg er det lokale bygdelaget. Dette er et fellesorgan for bygda, og representerer fellesinteressene på stedet. Prosjektet har helt fra starten hatt et aktivt samarbeid med bygdelaget. Bygdelaget er representert i styringsgruppa, og lokal prosjektleder er medlem i styret i bygdelaget. I tillegg har to representanter fra bygdelaget arbeidet som delprosjektledere i prosjektet.

Hamningberg bygdelag har også vært ansvarlig for planlegging og praktisk gjennomføring av prosjektverkstedene, samt organisering av dugnader.

NÆRINGSFORENINGEN

Hamningberg næringsforening er en liten forening som representerer næringsaktørene i Hamningberg. Foreningen har hatt fast plass i styringsgruppen for pilotprosjektet, representert ved den største næringsaktøren på stedet; Stein Inge Riise, som eier og driver Hamningberg Rorbuer. Næringsforeningen har bidratt med gode innspill til hvordan en skal legge til rette på best mulig måte for at det skal kunne drives næringsvirksomhet på et så lite sted, og med en så kort sesong som i Hamningberg. Dette har blant annet gått på at de har bedt om at felles tilretteleggingstiltak for bygda skulle prioriteres i stedet for tiltak mot en enkelte næringsutøvere.

ANDRE VIRKEMIDLER OG TILSKUDDSDORDNINGER

I tillegg til de direkte tilskuddene til pilotprosjektet og objekter i

Hamningberg fra Riksantikvaren, Finnmark fylkeskommune, Kulturminnefondet, Statens vegvesen, Båtsfjord og Vardø kommuner, Fylkesmannens SMIL-midler og Kystverket, har Innovasjon Norge og Unistiftelsen gitt lån og tilskudd, uten å være direkte tilknyttet prosjektet.

Det har vært en stor jobb å koordinere de ulike prosjektene og å holde oversikt over virkemidlene som har vært brukt, da ikke alt har gått via pilotprosjektet. Vi har likevel forsøkt å ta det med som eksterne kostnader og ekstern finansiering, for å få en oversikt over det totale bildet av økonomien i Hamningbergprosjektet.

Resultater



Bildet viser fangsten til Fred Fredriksen etter et lite sjøvær og to tyskere som har fått litt fisk og en opplevelse av å komme i kontakt med lokalbefolkningen.
Foto: Svein Harald Holmen

Målet – eller visjonen for prosjektet – “Hamningberg – med varsomhet som forutsetning” har vært at Hamningberg skal bli det best bevarte og levende kulturmiljøet i Varanger, og at resultatene eller verdiskapingen må måles ut i fra denne visjonen og de ulike delmålene som visjonen ble delt opp i. Når det gjelder verdiskapingseffektene, så kan vi måle verdiskaping på ulike plan i prosjektet.

VERDISKAPNING

Riksantikvarens verdiskapingsprogram har, som navnet indikerer, handlet om å skape verdier med utgangspunkt i kulturminner. Tradisjonelt tenker mange at verdiskaping først og fremst handler om å skape økonomiske verdier. I løpet av prosjektperioden har denne forståelsen av verdiskapingsbegrepet endret seg til å omfatte flere dimensjoner. Miljømessig, sosial, kulturell og økonomisk verdiskaping har kommet inn i det utvidede verdiskapingsbegrepet, noe som har vært viktig for å se

sammenhengen og viktigheten av de ulike innsatsene prosjektet har arbeidet med.

I Hamningberg har det helt fra starten av prosjektet vært fokus på å finne frem til en balanse mellom de ulike interessene på stedet. Dette førte til at tiltakene i prosjektet på en naturlig måte har lagt til rette for at den brede definisjonen av verdiskaping kunne finne sted.

Prosjektet har hatt et eget mål om økonomisk verdiskaping under delprosjektet næringsutvikling helt siden starten av prosjektperioden, men har opplevd at dette har tatt lang tid, og har vært det vanskeligste å få til på kort sikt. Vi har innsett at den miljømessige, den kulturelle og den sosiale verdiskapingen som har skjedd i Hamningberg har vært avgjørende som tilrettelegging for den økonomiske verdiskapingen i bygda.

MILJØMESSIG VERDISKAPNING

Miljømessig verdiskaping handler i denne sammenheng om å styrke kulturminner, kulturmiljøer, og landskap. En av hovedårsakene til det lokale engasjementet i Hamningberg, og mye av det som ligger bak ønsket om pilotprosjektstatus, er at Hamningberg ble “overforbrukt” av tilreisende. Dette på grunn av en økende turistmengde, kombinert med sårbar natur og mangel på tilrettelegging. Derfor ble prosjektet utformet slik at flere av tiltakene i prosjektet handlet om tilrettelegging og ny bruk av kulturminner og kulturlandskap. Visjonen om at Hamningberg skal fremstå som det best bevarte kulturminneområdet i Varanger var nært knyttet opp mot restaurering og istandsetting av bygningsmiljøet i Hamningberg. Arbeidet med dette har vært tilknyttet delprosjektet “Materiell infrastruktur og stedsutvikling”,



herunder bevaring av bygninger, med formålet *“Å ta vare på og bruke det unike bygningsmiljøet og allmenningene i Hamningberg på en måte som er til glede for både bygdefolk og besøkende”*.

ETABLERING AV PARKERINGSPLASS

Etablering av parkeringsplassen utenfor bygda er et eksempel på dette. Tiltaket har ført til at bygda i dag i langt mindre grad merker belastningen som bil-, buss- og bobiltrafikken fører med seg i løpet av den korte sommersesongen når veien er åpen. Tidligere parkerte disse kjøretøyene overalt i bygda. Dette skapte svært stygge merker i den sårbare naturen og stor misnøye blant lokalbefolkningen, som følte seg invadert av de besøkende. Med etableringen av den nye parkeringsplassen er det meste av trafikkbelastningen borte i dag. Landskapssårene som er skapt får gro og Hamningberg fremstår som et roligere, bedre og vakrere sted både å bo i og å besøke.

UTDYPING AV RUSSEKEILA

Utdypingen av havneallmenningen Russekeila er også et eksempel på miljømessig verdiskaping, da “Keila” er et populært område og en del av kulturlandskapet i Hamningberg, både for tilreisende og for de lokale huseierne. Denne smale vika er nå blitt dypere, for at båter skal kunne gå inn og ut også på lavvann. Dette har lagt grunnlag for fremtidige etableringer av sjøhus og anlegg for å ta opp båtene, og for å bearbeide fisken. Dette øker attraktiviteten til området, og bidrar til å skape et fiskermiljø til glede for tilreisende og for de lokale huseierne. Området var tidligere et attraktivt campingområde for bobilturister, men disse parkerer nå på den nye parkeringsplassen, og området kan i større grad benyttes til rekreasjon og glede for lokalbefolkningen og for turistene.

RESTAURERING AV BYGNINGER

Istandsetting av hus og anlegg er et annet viktig eksempel på miljømessig verdiskaping. I løpet av prosjektperioden har det skjedd

et enormt løft i forbindelse med istandsettingsarbeid i Hamningberg. Målet var at minst halvparten av bygningene skulle ha fått midler til restaurering, og være restaurert i løpet av prosjektperioden, og at dette skulle være gjort på en kvalitativ god måte og etter antikvariske prinsipper.

Målsetningene i prosjektet og de ulike restaureringstiltakene må ses i lys av at bygningene i Hamningberg er verneverdige, og reguleringsplanen for Hamningberg som ble vedtatt av Båtsfjord kommune i 1994. I denne planen er omtrent 45 av Hamningbergs bygninger vurdert som særlig verneverdige, og skal i følge reguleringsplanen “bevares og vedlikeholdes på en slik måte at bygningenes antikvariske verdi i minst mulig grad forringes”. Det har blitt stilt strenge krav til reparasjoner og utbedringer, og at eksisterende fasadeutforminger og mest mulig av bygningsdelene skulle bevares.



I størst mulig grad skulle tradisjonelle materialer og håndverksteknikker bevares. Tre områder ble i tillegg beskrevet som bygningsmiljøer med særlig verneverdi, og innenfor disse områdene kunne det ikke oppføres nye bygninger, tilbygg eller utføres omfattende ombygginger av eksisterende bebyggelse.

I arbeidet med istandsettingen av bebyggelsen i Hamningberg er det brukt antikvariske prinsipper. Underveis i prosessen har det å finne ut av hva som er de antikvariske prinsippene i Hamningberg vært et stort spørsmål. Det å ivareta en bygning med kontinuerlig vedlikehold for å videreføre den til neste generasjon har kanskje ikke vært like utbredt i Hamningberg og andre steder langs kysten som steder sør i landet, hvor odelsrett og langsiktig tenking i større grad har vært rådende. I stedet har mentaliteten med å bruke det man har for hånden vært rådende for å overleve. Dette har preget samfunnet og også husene.

I prosjektperioden har det også vært fokus på å veilede i forbindelse med restaureringsprosjekter og søknadsskriving til blant annet Norsk kulturminnefond.

Det har samtidig også vært en målrettet pengebruk til antikvarisk restaurering av de verneverdige bygningene i Hamningberg i løpet av prosjektperioden, i form av midler fra statsbudsjettet via Finnmark fylkeskommune. Dette har vært en gulrot for huseierne, og ført til at mange som kanskje ikke hadde satt i gang med istandsetting uten tilskudd, har satt i gang med istandsetting av bygningene sine.

I 2007 ble det av Finnmark fylkeskommune ved areal- og kulturminneavdelingen gjennomført kontrollregistrering av de SEFRAK- registrerte bygningene i Hamningberg. Det er også blitt gjennomført tilstandsregistreringer med kostnadsoverslag som har vært grunnlag for søknader om tilskudd.

Det er i prosjektperioden blitt utført restaureringsprosjekter på 27 bygg, fordelt på 13 anlegg. De fleste av disse er gjennomført med tilskudd fra Verdiskapingsprogrammet og flere kompetansehevende tiltak. Dette har ført til at Hamningberg i dag oppleves som en bygd der det er stor aktivitet, og der folk tar vare på husene sine med respekt for fortiden. Bygda framstår i dag som et godt vedlikeholdt bygningsmiljø.

Bildet øverst viser utgravning av Russekeila.
Foto: Svein Harald Holmen



DET GAMLE FISKEBRUKET

Utbyggingen og istandsettingen av det gamle fiskebruket i regi av Hamningberg Rorbuer, har bidratt til å løfte Hamningberg miljømessig. Hamningberg hadde kun to av i alt tretten kaianlegg igjen etter krigen. Det gamle fiskebruket hadde en av disse kaiene, og den var så forfalt at den var i ferd med å ramle i havet med rorbuanlegg og pakkhus hakk i hæl. Hamningberg Rorbuer som er en lokal reiselivsbedrift har bygd opp kaia, og satt i stand pakkhuset og rorbuene, samt bygd et nytt overnattingsanlegg i tilknytning til dette. Hamningberg har som følge av dette igjen fått kai som båter kan legge til, overnattingsplasser der gjester kan bo og møte- og serveringslokaler. Dette er en viktig del av Hamningbergs næringsinfrastruktur.

RUSSEBUENE

Spesielt for Hamningberg var de mange russebuene, og enkelte av disse finner man også på stedet i dag. Høsten 2009 ble det satt i gang et restaureringsprosjekt av to russebuer, som en del av Verdiskapingsprogrammet.

Russebuene var laftet opp av rundtømmer fra Russland i russisk lafteteknikk. Det sies at det kun er registrert to bygninger med denne typen laft, og de er i Hamningberg. Restaureringsprosjektet ble gjennomført som et samarbeids- og opplæringsprosjekt mellom to russiske håndverkere fra Pomor Carpenter School i Arkhangelsk og snekkerfirmaet Barest AS i Vadsø, i nært samarbeid med eier, Riksantikvaren, Finnmark fylkeskommune og Norsk kulturminnefond.

Denne restaureringen har bidratt til at en i dag kan se noe av hvordan den russiske kulturen påvirket Hamningbergsamfunnet tidligere.

Bildet viser oppføringen av en av de to russebuene som er restaurerte. Arbeidere fra Barests AS.
Foto: Svein Harald Holmen





Bildene viser et husbesøk og befaring med Roger G Persson bygningsvernkonsulent og Nils K Pettersen Huseier i Hamningberg
Foto: Svein Harald Holmen

KULTURELL VERDISKAPNING

I følge Telemarksforskning i "Den brede verdiskapningen", defineres det kulturelle aspektet i verdiskapningsbegrepet som hva menneskene på stedet identifiserer seg med i form av både den materielle kulturarven (historiske steder, bygninger, kulturmiljøer, landskap) og den immaterielle kulturarven (oppfatninger, verdier, ritualer, symboler, myter, språk, væremåter).

I Hamningberg og i Verdiskapningsprogrammet har dette vært selve utgangspunktet for arbeidet; hvordan kulturarv skal bli en ressurs for utviklingen av lokalsamfunnet. Utviklingen av håndverkskompetanse, som har vært et eget delprosjekt i Hamningberg, er et slikt tiltak. Det har vært gjennomført et opplæringskurs som har styrket kompetansen i håndverksbedriften Barest AS, som holder til i Vadsø. Kurset gikk over to år, der tre håndverkere ble lært opp i tradisjonelt håndverk både teoretisk og praktisk. Dette har bidratt til å gjøre bedriften i stand til å jobbe med antikvarisk istandsetting i hele Finnmark.

Det ble også gjennomført kurs i vindusrestaurering og linoljemaling av Sonja og Hans Albäck. Kurset varte i tre dager og hadde 15 deltagere. Rådgivere fra fylkeskommunens areal- og kulturvernavdeling, huseiere, og lokale håndverkere deltok på kurset. Dette har bidratt til at kunnskapen om restaurering av gamle vinduer og bruk av linoljemaling på gamle hus har muligheten til å føres videre.

Sommeren 2010 ble Roger Persson engasjert som bygningsvernkonsulent i Hamningberg.

Hans oppgave var å veilede og rettlede håndverkere og huseiere på byggeplass i Hamningberg. Dette tiltaket ble foreslått under et prosjektverksted, og viste seg å være et veldig viktig tiltak. Huseiere og håndverkere fikk en kyndig person å forholde seg til i det daglige, som de kunne stille spørsmål til, og få svar fra – på stedet.





Bildet viser et måltid fra et av Lavvumøte i Hamningberg
Foto: Svein Harald Holmen

SOSIAL VERDISKAPNING

Tiltak som styrker samarbeid, fører til samhandling og skaper engasjement, bidrar til etiske handlinger og utvikler identitet og tilhørighet blir definert som sosial verdiskaping.

I Hamningberg hadde vi store vansker i starten med dette arbeidet, som i dette prosjektet ble et eget delprosjekt kalt "lokal forankring og mobilisering". Etter mye motgang og en del prøving og feiling fant vi frem til en måte å jobbe på som har skapt stor sosiale verdier i, og som følge av, prosjektet i Hamningberg.

Prosjektverkstedene, eller lavvumøtene som de også kalles, er et eksempel på denne sosiale verdiskapingen. Disse møtene har blitt arrangert av bygdelaget i samarbeid med den lokale prosjektlederen. Dette har vært todagens prosjektverksteder der de ulike deltakerne har arbeidet sammen om å utvikle prosjektet.

Disse møtene ble lagt til Hamningberg i helgene, og det ble lagt til rette for at folk skulle føle seg trygge og komfortable. Det ble servert gratis mat og drikke til alle som vil være med, og det var lagt opp til en dialogform som gjorde at alle som deltok skulle få snakke uten å bli avbrutt.

Disse møtene har vært svært effektive, og har ført til at vi har funnet frem til de riktige tiltakene, og fått medgang og drahjelp i arbeidet uten store konflikter. Møtene har styrket samarbeidet, ført til sterk grad av samhandling, både internt i Hamningberg og mellom de ulike partene i prosjektet, samt at de har skapt engasjement og bidratt til at det ble handlet ut fra et etisk perspektiv i Hamningberg.

Ved å bruke lokale personer både i prosjektledelsen og i styringsgruppa har vi også bidratt til sosial verdiskaping i Hamningberg.

Det at prosjektet har hatt lokale personer i sentrale posisjoner helt fra starten av, har ført til at det er blitt bygd opp kompetanse på mange område, og gjennomføringsevne generelt. Det er prosjektledelsens klare oppfatning at dette også har bidratt til et sterkere lokalt engasjement, at beslutninger er truffet på stedets premisser, samt at det har styrket identiteten og tilhørigheten i bygda.



Bildene er fra et lavvu møte i Hamningberg.
Foto: Svein Harald Holmen



ØKONOMISK VERDISKAPNING

Den tradisjonelle oppfatningen av verdiskaping er den økonomiske verdiskapingen. Dette går på hvilke inntekter virksomheter genererer ved salg av produkter, minus de kostnader og utgifter som investeres i produktene, samt innovasjon og merkevare- eller omdømmebygging.

I Hamningberg har den økonomiske verdiskapingen i hovedsak vært knyttet til delprosjektet "Næringsutvikling", med et mål om økt omsetning for næringsaktørene, samt at det ble flere arbeidsplasser.

Vi kan ikke på slutten av prosjektperioden si at disse målene er oppnådd. Det er imidlertid viktig å sette fokus på at mange av tiltakene som prosjektet har bidratt til vil kunne føre til økt økonomisk verdiskaping på sikt.

I løpet av prosjektperioden har firmaet Hamningberg Rorbuer investert mellom 15 og 20 millioner kroner i det gamle fiskebruket i Hamningberg.

Hamningbergprosjektet har ikke bidratt direkte til dette, da det ikke var ønskelig fra eier, som heller ville at prosjektet skulle investere i tilrettelegging av infrastruktur i Hamningberg.

Dette illustrerer et viktig poeng. I Hamningbergprosjektet har det vært fokus på å legge til rette for næringsutvikling ved å styrke fellesgodene som parkeringsplass, rehabilitering av bygningsmasse, utdyping av havneallmenningen og dokumentasjon av historie.



Bildet øverst viser Hamningberg rorbuer AS sitt anlegg. Bildet over viser parkeringsplassen. Utbyggingen av reiselivlegget krever også at det legges til rette lokalt for å unngå for stor belastning på naturen og på beboerne.

Foto: Svein Harald Holmen



Dette gjør det lettere for næringsaktører å drive mer lønnsomt etter prosjektperioden. Det vil f eks være lettere å drive næring når gjestene kan parkere på en måte som ikke skader naturen og skjemmer beboerne.

Når bygningsmassen er velholdt framstår bygda som mer attraktiv, og flere ønsker å komme på besøk.

Når havna er utdypet og flere driver fiske vil dette være et attraktivt opplevelsesområde, og legger til rette for besøk sjøveien.

Og når historien er dokumentert er det lettere å formidle stedets fortelling på en troverdig måte.

Det har likevel vært noen grad av økonomisk verdiskaping som følge av Hamningbergprosjektet. I 2007 var prosjektet med på å finansiere et utviklingstiltak i bedriften Barets AS i Vadsø. Dette firmaet driver med restaurering og rehabilitering av kulturminner.

Bedriften utdannet tre nye håndverkere over to år, og fikk styrket sin kompetanse og økt sin kapasitet. Tiltaket var et samarbeid mellom bedriften selv, Innovasjon Norge Finnmark og Hamningbergprosjektet. Dette tiltaket vil bidra til direkte økonomisk verdiskaping for bedriften.

Som følge av prosjektet har det også oppstått to nye virksomheter. Det ene er enkeltmannsforetaket Storhurraen, som leverer prosjektledelse til

Hamningbergprosjektet. Det andre er enkeltmannsforetaket Roger G. Persson, som leverer konsulenttenester innenfor bygningsvern.

Storhurraen har nå også prosjektledelsen i Varangerhalvøya - prosjektet, som er en del av Direktoratet for naturforvaltning sitt Verdiskapningsprogram "Naturarven som verdiskaper". Roger G. Persson leverer nå bygningsvernskonsulent - tjenester til fylkeskommunen og private aktører.



Konsekvenser for kulturarven

Et slikt prosjekt som dette krever samarbeid mellom mange ulike parter, og en av utfordringene har vært lokalbefolkningens grunnleggende skepsis til byråkrati og vern. Denne skepsisen må ses i lys av historien til Hamningberg, hvor befolkningen ble lovet ny molo, men i stedet ble tvunget til å flytte i 1965. Dette har forvaltningen mange ganger måtte stå til ansvar for, til tross for at dette skjedde for en tid tilbake.

Mange av huseierne i Hamningberg er etterkommer av noen som bodde på stedet, eller som vokste opp der og måtte flytte derfra som barn. Mange har nok sett det som et paradoks at stedet som ble tvunget til fraflytting, plutselig skulle tas vare på, og at det ble lagt restriksjoner på hva som kunne gjøres med bebyggelsen.

Skepsisen til byråkrati og vern har til tider ført til enkelte konflikter mellom lokalbefolkningen og forvaltningen, og forvaltningen har i stor grad måttet tilpasse seg lokalbefolkningen og ikke motsatt.

Det å gå i dialog og å fokusere på prosesser og forhandlinger, og bruke tid når en først har vært i Hamningberg, har vært viktig for å få til et godt samarbeid og en felles forståelse og forankring blant lokalbefolkningen.

Når det fra forvaltningshold i dag stilles krav til spesifikke typer materialer, og at arbeidet utføres på bestemte måter av kvalifiserte fagfolk, står dette i sterk kontrast til det som skapte det Hamningberg som en ser i dag, og som ønskes ivaretatt.

Befolkningen har tradisjonelt sett måtte greie seg med de ressursene som har vært tilgjengelig, og gjort arbeidet på egen hånd. Her har materialtilgangen vært knapp, og en har ofte brukt rekved fra Russland funnet i fjæra og hjemmesnekrede løsninger. Hamningberg ser ut som det gjør på grunn av folks vilje og stahet, og deres evne til å lage et samfunn ved Europas ende.

Dette preget på bygda har det vært sentralt å bevare. Det har vært viktig å få en bevissthet om dette blant huseierne når de har satt i gang restaurering av husene sine, fordi tendensen har vært at i stedet for å bruke penger på at noe fremdeles skal være "skakt og skeivt", har de ønsket å gjøre det "rett og forfinet" med nytt materiale.

Det å bruke kulturarven i Hamningberg som potensial for verdiskaping, vil kunne få negative konsekvenser for kulturarven i forhold til bevaringen av stedet. Dette gjelder både konsekvenser for de fysiske kulturminnene i bygda, og konsekvenser for stedet som helhet. Det er et spørsmål om tålegrense og hvilke fysiske endringer eller tiltak en kan akseptere i en verdiskapingsammenheng.

Et eksempel på dette er et nytt bygg som har blitt tillatt bygget på den nye kaia til det gamle fiskebruket i Hamningberg. Dette er et visuelt forholdsvis dominerende bygg, som en i ettertid ser ikke har vært visuelt heldig i forhold til bygningsmiljøet i Hamningberg og opplevelsen av stedet.

Grunnen til at dette bygget har fått komme opp, til tross for at det i reguleringsplanen ikke skal bygges på kaia, er at det tidligere sto et lite

sløyeskur her. Dimensjonen på det gamle sløyeskuret var imidlertid mindre enn det som ble tillatt oppført, og som står der i dag. Bygningen er tenkt brukt til overnatting for turistene.

Dette tiltaket er et typisk eksempel på at forholdet mellom næringsvirksomhet og bevaring av kulturmiljøet kan gi uheldige konsekvenser. I saker som dette er det viktig med en avveining av tålegrense knyttet til hvor mye næringsinteresser skal veie i forhold til kulturminneinteresser.

Bildet viser utsikten fra nabohuset til den nyoppførte rorbua. Utsikten til havet er redusert.
Foto: Svein Harald Holmen



Bildet viser En gruppe fuglekikkere har funnet en sjelden fugel utenfor stuedøra til den lokale prosjektlederen..
Foto: Jonas Langbråten



En annen utfordring er den stadig økende turiststrømmen til Hamningberg, som også er et mål innenfor næringsutviklingsdelen i prosjektet.

Her er det forventninger til Hamningberg som "The end of Europe". En stadig økende turiststrøm kan få konsekvenser for stedet i form av konflikt mellom lokalbefolkningen og turistene på stedet, som følge av blant annet søppel og trafikk. Det har tidligere vært problemer med at turister har tatt seg til rette i Skjåvika. Dette har gitt lokalbefolkningen en viss skepsis til turisme, og i spørsmålet om hvor mange turister som bør komme til Hamningberg er svarene delt.

Det vil helt klart være også i næringsutøvernes interesse at de tilreisende opplever en viss ro og stillhet i Hamningberg, og ikke et typisk turiststed.

Som et avhjelpende felles tiltak har vi forsøkt løse noe av problemene turisttrafikken har skapt ved å anlegge parkeringsplass utenfor selve bygda.

Dette for å bidra til at både de lokale huseierne som tilbringer mye tid i sine hus i Hamningberg og turistene skal få en positiv opplevelse av Hamningberg.

Alt bunner ut i spørsmålet om tålegrense. Det er i fremtiden viktig å lage en helhetlig plan for utviklingen i Hamningberg, som ivaretar næringsvirksomheten og som samtidig tar hensyn til bærekraftighet, bevaring og respekt for alle involverte parter.



Bildet viser "kokken" Tor Emil Sivertsen under Nrk sitt direktesendte sommeråpent reportasje fra Hamningberg
Foto: Svein Harald Holmen

Hva har vi lært



Bildet viser kultuminnevernmyndighetene, kulturminnefondet og lokale aktører på befaring i Hamningberg. På jakt etter løsninger på handverksutfordringen i Hamningberg
Foto: Svein Harald Holmen

PROSJEKT OG ORGANISERING

Å skape og drive et prosjekt over fem år er svært krevende. Før en går inn i et slikt prosjekt er det viktig å tenke på om en har vilje og resurser til å gjennomføre og stå løpet helt ut. Det er også viktig å tenke på hvordan prosjektet må forankres for å fungere, hvem som bør være med i styringsgruppa, hvem som bør eie prosjektet, hvem som skal gjøre hva og om en har den riktige kompetansen tilgjengelig.

Erfaringen fra Hamningberg er at vi tok litt lett på disse spørsmålene i begynnelsen, men at når vi først innså hvor omfattende og krevende dette var, så har det vært en styrke å være veldig åpen på de feilvurderingene som ble gjort, og søke kunnskap og hjelp for å komme videre. Det å være ydmyk i forhold til at vi ikke har vært flink til alt, og at vi har kunnet gjøre feil underveis, har vært en av styrkene i prosjektet.

Det er jo nettopp dette som ligger i det å være et pilotprosjekt. Uten å kunne ha en åpen diskusjon omkring utfordringer og til dels ukloke beslutninger, ville nok resultatene i prosjektet vært langt dårligere. Vi har med hjelp kunnet korrigere kursen underveis, og har lært nye måter å organisere og drive samarbeid på.

Stedsutvikling

Å drive bygdeutvikling er en krevende oppgave. Lærdommen fra Hamningberg er at dette krever en helhetlig tilnærming til stedet, og at en viktig forutsetning for å lykkes er at prosjektet blir skapt, gjennomført og styrt sammen med lokale aktører. I Hamningberg har det at det har sittet en representant fra bygdelaget, en fra næringsforeningen og en fra hver av de to involverte kommunene i styringsgruppa, spilt en avgjørende rolle for retningen prosjektet har tatt. Det at vi valgte å ha lokale delprosjektledere med ansvar og beslutningsmyndighet, gjorde sitt til at blant annet siste del av utdypingen av Russekeila ble et stort og vellykket dugnadsarbeid utført av det lokale

bygdelaget. Dette delprosjektet endte av den grunn opp som et tiltak de aller fleste var veldig fornøyde med. Et slikt resultat hadde ikke vært mulig uten den lokale dugnaden.

Bygdas interesser har vært med i alle ledd av prosjektet. Fra styringsgruppa, delprosjektledere, lokal prosjektleder og til prosjektverksteder/lavvu- møter arrangert av bygdelaget. Dette har ført til at det dag sitter mye kompetanse igjen i Hamningberg. Bygda har uten tvil den kompetansen som skal til for å jobbe videre selvstendig med bygdeutvikling og stedsutvikling i Hamningberg. Dette er en av de viktigste årsakene til at prosjektet kan sies å være vellykket. Hamningberg har fått hjelp til å stå på egne ben.

Suksesshistorier

PROSESS OG SAMARBEID

Hvordan beslutninger blir fattet er svært viktig i et prosjekt. En av de mest lærerike erfaringene fra dette prosjektet har vært at de som blir berørt av prosjektets arbeid må få være med på å påvirke beslutningene. Fra den dagen beslutningsprosessen endret seg, ved at en la til rette for at alle som ønsket fikk muligheten til å delta på prosjektverkstedene gjennom lavvu-metoden, forandret dynamikken i prosjektet seg. Klimaet for samarbeid forandret seg radikalt, og partene fikk en helt annen respekt for hverandre. Fra å være grunnleggende uenige og langt unna noen løsning på utfordringer, klarte vi å skape en arena der vi diskuterte disse utfordringene og klarte å finne fram til en felles forståelse, engasjement og ikke minst kompromisser.



Det er ikke sikkert at måten dette ble gjort på i Hamningberg passer for andre prosjekter, men det viktige er å finne en måte å jobbe på som skaper den dynamikken og det samarbeidsklimaet som er nødvendig for å nå målene man har satt seg.

KULTURMINNVERN

I Hamningberg var holdningene til kulturminnevern veldig negative og kritiske til å begynne med. Dette kan delvis forklares med at huseierne i Hamningberg pekte på at det å eie et kulturminne og så starte et restaureringsprosjekt var veldig krevende.



Å rehabilitere et kulturminne krever kunnskap både om prosjektledelse og kulturminneforståelse, noe de fleste eiere av kulturminner ikke har. Når det i tillegg ikke finnes håndverkere eller kulturminneforvaltere med tilstrekkelig kunnskap tilgjengelig til å få slike kulturminneprosjekter gjennomført på en tilfredsstillende måte for alle parter, står en overfor en stor utfordring.



Huseierne i Hamningberg hadde lang erfaring med denne utfordringen, og i møter i regi av pilotprosjektet ble det påpekt fra huseiernes side at de restaureringsprosjektene som hadde vært gjennomført i Hamningberg ikke holdt mål i forhold til veiledning, oppfølging og håndverksmessig utførelse.

Denne tilbakemeldingen tok prosjektet på alvor. Sammen tok representanter fra huseierne, næringsaktører, kulturminnefondet, fylkeskommunens areal- og kulturvern avdeling og Riksantikvaren tak i dette høsten 2009, og kom fram til en modell som ser ut til å ha fungert utmerket i Hamningberg.



Modellen går i korthet ut på at en ressursperson med håndverkskompetanse og begrenset myndighet til å fatte vedtak i byggesaker har vært tilgjengelig for aktuelle byggeprosjekter fra juni til september i 2010, som er den perioden av året det er størst byggeaktivitet. Dette har ført til langt færre konflikter og mange flere vellykkede restaureringsprosjekter i 2010 enn tidligere år.





Bildet viser utdypingen av Russekeila. Finnmark entreprenør AS i sitt rette element-
Foto: Svein Harald Holmen

UTDYPING AV HAVNEALMENNINGEN RUSSEKEILA

Russekeila er et område i Hamningberg som de lokale fiskerne og besøkende med båt bruker. I prosjektet har det blitt avsatt betydelige ressurser for å utdype området og gjøre det enklere å komme ut på lavvann. I første fase av prosjektet ble det brukt ekstern prosjektledelse for å gjennomføre prosjektet. Dette lyktes ikke særlig godt. I 2009 tok bygdelaget over prosjektledelsen, noe som førte til at det ble utløst store dugnadskrefter i arbeidet.

Utdypingen av området ble denne gangen utført av en lokal entreprenør i nært samarbeid med bygdelaget. Prosjektet ble en suksess og verdien av arbeidet som ble gjort ble større enn de økonomiske kostnadene. Dette er et forbilledlig eksempel på et godt gjennomført stedsutviklingstiltak.



Bildet viser Fred Fredriksen og Bjørn Bertheussen som sløyer fisk etter et godt sjøvær. Endelig er det mulig å bruke Russekeila på flo og fjære.
Foto: Svein Harald Holmen

ANLEGGING AV PARKERINGSPLASS UTENFOR BYGDA

Hamningbergs største utfordring og utgangspunkt for ønske om å delta i verdiskapningsprogrammet, var trafikkregulering av bygda. Hamningberg er blitt svært slitt av all bil-, buss- og bobiltrafikken. Sår og skader i terrenget, samt motorstøy og visuell forøpling var konsekvensen. Løsningen ble en parkeringsplass utenfor bygda. Denne ble bygd i 2008 og har resultert til at mesteparten av belastningen nå er tatt bort fra selve bygda.



Bildet viser parkeringsplassen i Hamningberg som nå blir flittig brukt av tilreisende biler, busser og bobiler. Til stor glede for folk i Hamningberg
Foto: Svein Harald Holmen

Flaskehalsar og særlige utfordringer



Bildet viser et adhoc byggemøte i Hamningberg i forbindelse med utdypingen av Russekeila. Møte gikk veldig bra.
Foto: Svein Harald Holmen

TURNOVER

Den største flaskehalsen for dette prosjektet har vært turnover blant fylkeskommunens og Riksantikvarens ansatte som har vært involvert i prosjektet. Det har i alt vært fem delprosjektledere fra Fylkeskommunens kulturminnevernavdeling, tre prosjektkoordinatører fra næringsavdelingen og tre ulike kontaktpersoner hos Riksantikvaren i løpet av prosjektperioden.

Prosjektet har opplevd dette som svært utfordrende, da det å bygge opp en felles forståelse og et felles engasjement er svært vanskelig overfor stadig nye prosjektmedarbeidere.

Konsekvensene har blitt særlig synlige i forhold til oppfølgingen av restaurering av bygninger og økonomien i prosjektet. En kan også snu på det, og velge å se det slik at denne situasjonen har bidratt til å skape det trykket som har vært nødvendig for å finne løsninger på de utfordringene vi har stått overfor.

MANGE PARTER I PROSJEKTET

Det at det har vært mange parter i prosjektet har ved en del anledninger vært noe utfordrende. Særlig med tanke på restaureringen av russebuene ble dette synlig.

Her var det fylkeskommunen ved prosjektledelsen som tok initiativ til restaurering, mens eieren ikke ønsket å betale noen egenandel for dette arbeidet. Kulturminnefondet har krav til egeninnsats for at tilskuddet skal utbetales, og dette holdt på å velte hele prosjektet.

KORT SESONG

Hamningberg ligger værhardt til og veien ut dit er vinterstengt. Restaureringssesongen i Hamningberg er derfor svært kort.

Dette er noe som har vært en utfordring både for eiere, håndverkere og forvaltningen. Den korte restaureringssesongen gjør det viktig å komme i gang med ulike tiltak så fort som mulig etter at veien har sesongåpnet, og da kapasiteten på fylkeskommunen har vært lav har dette ført til at

enkelte huseiere har opplevd saksbehandlingstiden som lang.

Restaureringsprosessene har vært intensive og behovet for veiledning har oppstått fort. Dette har vært vanskelig å imøtekomme i den grad eiere har ønsket det, grunnet for liten kapasitet. Også i denne forbindelse har det å få satt av ressurser direkte rettet mot Hamningberg vært viktig.

KRAV TIL RAPPORTERING

Prosjektledelsen opplever at kravet til rapportering ikke tilsvarer omfanget av prosjektet og de ressursene som har vært tilgjengelig. Det hadde fra pilotprosjektets side vært enklere og mer ressursbesparende om rapporteringen til Riksantikvaren, Miljøverndepartementet og følgeforskningen kunne samkjøres i større grad. Det er også en viktig lærdom at prosjektadministrasjon tar mer ressurser enn en i utgangspunktet tror.

Anbefalinger

PROSJEKT OG ORGANISERING

Det er prosjektledelsens helt klare oppfatning at før en går i gang med et stedsutviklings-/bygdeutviklingsprosjekt av denne typen, bør det være et lokalt initiativ slik som i Hamningberg. Det vil videre være viktig at de som tar initiativet tidlig settes i nært samarbeid med de som berøres eller omfattes av prosjektet, samt får nødvendig kompetanse for å utvikle og gjennomføre prosjektet. Det er viktig at styringsgruppen er representert både av lokale myndigheter og bevilgende organer, samt lokale interesser som bygdelag, næringsforening o.l. Det er i tillegg svært viktig å finne og involvere "de rette folkene"; ildsjelene, det vil si de som ønsker å stå på og bruke krefter for å få dette til.

PROSESS OG SAMARBEID

En anbefaling er at det brukes tid på å designe prosjektprosessen, slik at en får dynamikk og et godt samarbeidsklima fra starten av. I Hamningberg ble det utviklet en utradisjonell, men samtidig tradisjonell måte, for å få til samarbeid og engasjement. Alle prosjekter må finne og utvikle sin arbeidsform, og gjerne gjøre det på en nyskapende måte. Prosjektledelsen ser det som en forutsetning for at dette skal fungere at det er en viss form for kontinuitet gjennom prosjektperioden.

ANBEFALINGER TIL AKTUELLE MÅLGRUPPE

Huseiere og næringsaktører i Hamningberg

Prosjektet vil nå på slutten av prosjektperioden anbefale aktørene i Hamningberg til å ta utfordringene i egne hender. Det finnes nå mye erfaring og kompetanse i bygda. Nye utviklingstiltak trenger ikke nødvendigvis å være avhengig av en prosjektorganisering for å gjennomføres. Lavvu-metoden har vist seg å fungere, og det anbefales at denne brukes videre

slik at en kan samarbeide på tvers av interne interesser. Det er nettopp motsetninger som ser ut til å skape spennende resultater.

Vardø og Båtsfjord kommuner

Kommunene anbefales å satse videre på bygde- og stedsutvikling. Det finnes nå konkrete eksempler og erfaringer på hva som fungerer og ikke fungerer i forhold til bygde- og stedsutvikling i små lokalsamfunn, som disse kommunene er. Det er nå bygget opp en felles kompetanse i Hamningberg som kan brukes videre i andre prosjekter en ønsker å igangsette. Prosjektet anser det som spesielt viktig å ta tak i egen kulturarv og sette den på agendaen i forbindelse med utarbeidelse av kommuneplan og reguleringsplan i kommunene. Det kan være et forslag at det utarbeides egne verneplaner over det som finnes av viktige kulturminner i kommunene.

ANBEFALINGER TIL KULTUMINNEVERNMYNDIGHETENE

I forkant av slike omfattende prosjekter bør det gjøres grundige vurderinger av om det finnes ressurser i form av vilje, kompetanse og kapasitet i de involverte organisasjoner til å gjennomføre slike prosjekter. Videre bør en ta lærdom av arbeidet som er gjort i Hamningbergprosjektet, slik at en unngår å gjøre de samme feilene på nytt. Særlig gjelder dette innstilling av forventninger. Det er viktig å skape "riktige" forventninger, og i mange tilfeller handler dette om å bygge forventningene ned i stedet for opp.

Kulturminnefondet bør fortsette sin aktive oppfølging av tiltak og prioritere å delta i lokale møter, slik de har gjort i hele prosjektperioden i Hamningberg. Prosjektledelsen tror videre at Kulturminnefondet i større grad bør prioritere å jobbe opp mot fylkeskommunen og kommunene i den grad det finnes ressurser til slikt arbeid.

Å prioritere å ha håndverkskompetanse på byggeplassen har også vist seg å være særlig effektivt i form av å håndtere praktiske problemer med istandsetting, for å unngå konflikter på et tidlig tidspunkt, og ikke minst for å få flere prosjekter gjennomført på kortere tid.

Det er viktig å bygge tillit og felles forståelse og ha respekt for alle parter. For kulturminnemyndighetene vil det være viktig å sette seg inn i den lokale tenkningen rundt kulturminnevern og vise forståelse i forhold til holdninger lokalt. I Hamningberg har det vært avgjørende at det har blitt prioritert å delta på lokale møter. Vi har brukt tid på å bygge tillit mellom de ulike partene, noe som har skapt den beste forutsetning for å etablering av felles forståelse og respekt for kulturminnevern.

I arbeidet med å styrke kulturminnevernet er det viktig å tørre å bruke ressurser på tiltak som styrker helheten og ikke nødvendigvis berører kulturminnene direkte. I Hamningberg har flere av tiltakene ikke gått direkte på kulturminner, slik som anlegging av parkeringsplass, utdyping av Russekeila, samt næringsutvikling. Disse tiltakene er likevel tatt med i forhold til en helhetstenking, fordi de har innvirkning på kulturminnemiljøet Hamningberg representerer i sin helhet.

Veien videre



Hamningberg har vært en del av et verdiskapningsprosjekt, og har i hele prosjektperioden vært forankret i Finnmark fylkeskommunes regionale utviklingsprogram.

Det å ha fått slik tett oppfølging, innsats og fokus som Hamningberg har fått i prosjektperioden, som f.eks. en egen snekker i Hamningberg og en egen fastsatt ressurs fra fylkeskommunen rettet mot Hamningberg, har vært kostbart. Slik tett oppfølging av Hamningberg lar seg vanskelig gjøre på samme nivå etter prosjektperioden. I denne forbindelse er det viktig å huske på at Hamningberg var der før og vil være der også etter at prosjektperioden er over, og vil alltid være et av fokusområdene til Finnmark fylkeskommune i forhold til kulturminnevern, men på lik linje med andre steder i fylket. Prosjektet har lagt til rette for mange muligheter i Hamningberg. Nå er det opp til de enkelte å ta muligheten videre. Huseiere har fått god kunnskap om antikvarisk restaurering og søknadsskriving, og har fått et godt grunnlag for videre restaurering på egenhånd i framtiden. Terskelen har også blitt lavere for å ta kontakt med areal- og kulturvern avdelingen ved Finnmark fylkeskommune. Hamningberg har fått en parkeringsplass utenfor bygda som avlaster i forhold til turismen som bidro til sterk slitasje tidligere. Russekeila er utdypet slik at det er mulig å benytte båt både for huseiere og tilreisende. Det er dermed lagt grunnlag for at en kan fortsette med fiske i Hamningberg, slik det alltid har vært gjort, og det er mulig for næringsutøvere å for eksempel leie ut båter eller utnytte dette til næringsformål på annet vis. Historier fra Hamningberg er dokumentert gjennom videointervjuer med eldre mennesker som bodde i Hamningberg. Disse er med på å sikre at historiene lever videre, og at en lærer noe av det som har skjedd tidligere. De vil også være tilgjengelige både for museer og for næringsutøvere som ønsker å lage materiale for formidling til både lokalbefolkningen og turister.

Til slutt en stor takk til alle som har arbeidet med dette prosjektet. En spesiell takk til alle medlemmer i Hamningberg bygdelag som har jobbet dugnad. Uten dugnadsinnsats hadde dette prosjektet ikke lyktes med sitt arbeid .

Eva Steen Jenssen
Prosjektkoordinator, Finnmark fylkeskommune

Svein-Harald Holmen
Prosjektleder, Storhurraen



Bakgrunnen for Verdiskapingsprogrammet på kulturminneområdet er Regjeringens ønske om å satse på utvikling av lokalsamfunn og næringsvirksomhet med utgangspunkt i kulturminner og kulturmiljøer.

Verdiskapingsprogrammet har hatt tre hovedmål:

- Bruke kulturarven til beste for befolkning, næringsliv, lokalsamfunn og regioner
- Ta bedre vare på kulturarven.
- Utvikle og spre kunnskap om kulturarven som ressurs.

De elleve prosjektene som ble plukket ut er forskjellige når det gjelder både organisering og innhold. Pilotprosjektene ble valgt for å framskaffe gode eksempler på hvordan kulturminner og kulturmiljøer kan bidra til sosial, kulturell og økonomisk utvikling.

Verdiskapingsprogrammet avsluttes i 2010. Alle pilotprosjekter lager sine egne sluttrapporter. Riksantikvaren vil avgi sin rapport til Miljøverndepartementet i mars 2011.