

Rapport Konservering 65/3/2008

A 144 Hedalen stavkirke, Sør-Aurdal
kommune, Oppland.
Behandling av kirkens
middelalderrelieff

Mille Stein



Middelalderrelieffet etter behandling 2007. Foto: Birger Lindstad 2007

Om prosjektet

På oppdrag fra Riksantikvaren har NIKU undersøkt og behandlet fire inventarstykker fra Hedalen stavkirke: kirkens altertavle, som består av et *middelalderkrusifiks* og *korpus til et helgenskap*, et *lerretsmaleri* fra 1691 og et *tresnitt* fra 1770-årene. Sistnevnte er behandlet av papirkonservator Nanina Løken, Atelier Carta, Oslo, på oppdrag fra NIKU.

Prosjektet besto av et forprosjekt og et gjennomføringsprosjekt. I forprosjektet (2005 -2006) ble nivået for undersøkelsen og behandlingen av gjenstandene definert (Stein 2006). I gjennomføringsprosjektet ble gjenstandene undersøkt, dokumentert og behandlet (2006 – 2007).

Fordi enkelte kunsthistorikere mener at et lite *middelalderrelieff* som henger i kirkens kor kan ha tilhørt krusifiksets ble det tatt inn til NIKU for undersøkelse og behandling.

Prosjektet er rapportert i fem NIKU-rapporter (NIKU upublisert rapport 65/1-5/2008).ⁱ Alle gjenstandene ble returnert Hedalen stavkirke 7.6.2007.

10.6. 2007 holdt prosjektleder Mille Stein foredrag i kirken om de foreløpige resultatene av undersøkelsen av krusifiks og korpus. Undersøkelseresultatene skal publiseres i en NIKU-rapport.

Takk til hjelpere i Hedalen menighet ved de- og remontering av altertavlen og for all annen hjelpsomhet. Takk til Arne G. Perlestenbakken for velvilligst utlån av fotografier tatt i forbindelse med remontering av altertavlen i Hedalen stavkirke. Kulturhistorisk museum, UiO, ved Erla Bergendal Hohler, Unn Plahter og Kaja Kollandsrud har bidratt til undersøkelsen av krusifikset; tusen takk til dem.

Prosjektopplysninger

Prosjekttittel:	A 144 Hedalen stavkirke. Behandling av fire objekter
Oppdragsgiver	Riksantikvaren/Stavkirkeprogrammet
Prosjektnummer:	Forprosjekt: 1561761. Hovedprosjekt:1562025
Prosjektleder:	Malerikonservator/forsker Mille Stein
Prosjekt- medarbeidere:	Dorota Leszczynska-Danek
Samarbeids- partnere:	Fotograf Birger Lindstad
Gjennomføring:	29.10. 2006 – 7.6. 2007
Rapport:	Desember 2008

Innhold

Om prosjektet.....	2
Prosjektopplysninger	2
Innhold	2
1: Beskrivelse	3
2: Historikk	4
3. Tidligere behandling og undersøkelse	6
3.1. Tidligere behandling.....	6
3.2. Tidligere undersøkelse.....	6
4. Behandling	6
6. Referanser	8
7. Materialer brukt til behandlingen.....	8

1: Beskrivelse



Figur 1. Middelalderrelieffet. Fotografert etter behandling 2007. Hullet i vingen er et moderne skruehull. Foto: Birger Lindstad 2007.

Gjenstand:	Relieff
Motiv:	Skrivende, bevinget mann, sannsynligvis symboliserende evangelisten Matteus
Mål:	23,5 x 12,5 x 4,5 cm (hxbxd)
Datering:	1280 – 1300 (Blindheim 2004), 1260-1280 (Christie og Storsletten 2005) ⁱⁱ
Materialer:	Oljemaling og bladmetall på eik
Plassering:	Hedalen stavkirke. Henger på nordveggen i koret, sekundært montert på en plate

Form

Relieff skåret i eik. Bevinget mann som sitter på en pult og skriver. Han ses i ¾-profil; begge hendene hviler på pultens skriveplate, føttene er nakne, hans høyre ben og fot er vridd ut og frem mot betrakteren, vingene er enkelt formet uten annen detaljering enn en litt hakket kant ned mot den ene vingespissen. Han er kledd i langermet, fotsid kjortel som følger kroppen tett ned mot hoftene og deretter vider seg ut med bløte folder under hvilke benas form kan skimtes. Relieffet avsluttes nedentil med en lav sokkel.

Farger

Hår, kjortel og vinger er brunlig, men var opprinnelig imitasjonsforyglt og gyllent. Kjortelen er konturert med sort, og har rødt fôr. Huden er blek, med rosa kinnroser. Skrivepulten er hvit med sort strekdecor, lansettformete "vinduer", røde profiler og grønn "skygge". Sokkelen er grønn. Overflaten - særlig på de områder som opprinnelig var imitasjonsforyglt - er svært nedbrutt, slik at fargeuttrykket er fordreiet i forhold til det originale.

2: Historikk

Relieffet henger på nordveggen i kirkens kor, montert på en lerretstrukket plate. Før dette har det i en periode vært plassert på kirkens altertavle (fig. 2).

Relieffet må opprinnelig ha tilhørt et større objekt. Det har vært diskutert om det kan ha tilhørt kirkens helgenskap fra ca 1250, eller kirkens middelalderrelieff fra 2.halvdel av 1200-tallet.

Dr. philos Martin Blindheim diskuterte relieffets opprinnelige plassering i 1952, og fant det sannsynlig at det som er et Matteussymbol har vært plassert på krusifikset, nederst på korsstammen. Blindheim sammenlignet det med middelalderkrusifikset i Hof kirke (Blindheim 1952, 47).

Antikvar Bernt Lange tilbakeviste dette etter en befaring til kirken i 1958: "Den lille englefigur som var spikret tilfeldig opp i Madonnaskapet og som man trodde hørte til i den defekte avslutning av korset nederst, passet ikke inn der..."ⁱⁱⁱ Det kan synes som Lange har løsnet relieffet fra altertavlen, holdt det opp mot det nedre trepassfeltet på korsstammen og konstatert at det ikke var plass til det der.

Sener synes han å ha glemt sin egen observasjon, for i 1994 mente han likevel at relieffet opprinnelig var plassert nederst på krusifikset (Lange og Svanberg 1994, 26), et synspunkt som ble gjentatt av Blindheim (Blindheim 2004, 188), og som til av dr. philos Sigrid Christie refererte til i 2005 (Christie og Storsletten 2005).

At Lange skiftet oppfatning om relieffets plassering på nedre korsstamme kan bero på at trepassfeltet der er delvis ødelagt og mangler den originale avslutningen. Dette kan lede til den oppfatning at trepassfeltet kan ha vært høyere enn det er i dag.

Men Lange hadde rett i 1958. Det er *ikke* plass til relieffet i trepassfeltet nederst på korsstammen. Trepassfeltet er for lite, og selv om korsstammen er forhugget nederst, kan man av rester av en profil slutte at trepassfeltet ikke har vært større enn det er i dag (fig.2) Relieffet må ha tilhørt et annet middelalderobjekt, kanskje et annet krusifiks.



Figur 2. Hedalkrusifikset, detalj nedre trepassfelt på korsstammen, med inntegnet kontur av kirkens middelalderrelieff. Spor av profil viser hvor høyt trepassfeltet opprinnelig var. Det har ikke vært plass til relieffet her. Foto: Birger Lindstad 2007.

3. Tidligere behandling og undersøkelse

3.1. Tidligere behandling

Relieffet ble avdekket, renset, retusjert og fernissert i 1965.^{iv} Relieffet ble forsidebeskyttet med gelatin og japanpapir i 1997.^v

3.2. Tidligere undersøkelse

I forbindelse med avdekkingen i 1965 ble relieffet undersøkt. Det ble tatt seks fargesnitt for å kartlegge middelaldermalingens oppbygging. Det ble observert sølvfolie (?) på vingene og kjortelen, bladgull (?) på hår. Malingen er utført på hvit undermaling på hvit grundering. Det ble ikke utført bindemiddel- eller pigmentanalyser.

Bunnmaterialet ble ikke analysert, men ble bestemt på visuelt grunnlag til å være eik.

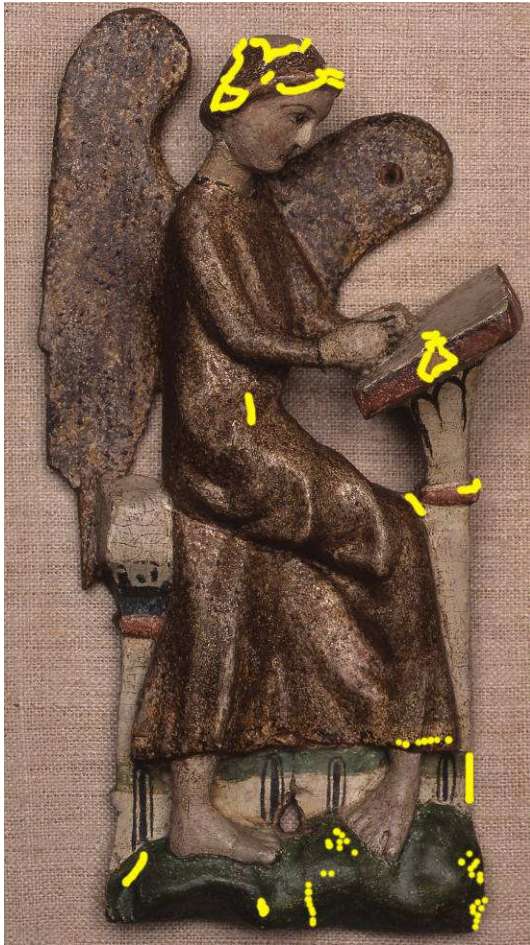
På relieffets bakside er det en avbrukket treplugg som indikerer at relieffet har vært festet til et annet objekt.

4. Behandling

I forbindelse med undersøkelsen og behandlingen av kirkens middelalderkrusifiks ble relieffet tatt inn til NIKU for behandling.^{vi}

Under forsidebeskyttelsen var malingen løs, og nye avskallinger hadde oppstått etter at den ble påført i 1997.

Parallelt med at forsidebeskyttelsen ble fjernet ble løs maling konsolidert med uforynnnet LMC. Overflaten ble deretter tørr-renset med pensel. Områder hvor den hvite grunderingen var eksponert ble retusjert med akvarellfarger.^{vii}



Figur 3. Løs maling ble festet med LMC.



Figur 4. Middelalderrelieffet fotografert før, under og etter behandling 2006 - 2007. Foto Mille Stein, NIKU, 2006 (lengst t.v.) og Birger Lindstad (2006 - 2007)

6. Referanser

- Blindheim, M. (1952). Main Trends of East-Norwegian Wooden Figure Sculpture in the second Half of the thirteenth Century. Oslo.
- Blindheim, M. (2004). Gothic. Painted wooden sculpture in Norway 1220-1350. Oslo, Messel forlag.
- Christie, S. og O. Storsletten. (2005). "Hedalen." Norges kirker, Valdres, 2007.
- Lange, B. C. og J. Svanberg (1994). Madonnaskap med kirkemodell som baldakinkroning.
- Stein, M. (2006). A 144 Hedalen stavkirke. Behandling av fire inventarstykker. Prosjektbeskrivelse (P. nr 1761). Oslo, NIKU: 25.

7. Materialer og metoder brukt til behandlingen

	Produkt	Beskrivelse	Produsent/forhandler
Konsolidering	LMC	Dispersjon basert på vann/akryl copolymer. Brukt ufortynnet. Limet dryppes inn i skader med spisspensel. Limet ble enkelte steder påført i to omganger, slik at første påføring tørker før neste. Limet tørkes under press, og etterbehandles om nødvendig med varmeskje.	Lascaux
Fjerning av overflatesmuss	Pensel	Tørr-rensing	
Retusjering	Akvarellfarger	Bindemiddel gummi arabicum	Windsor & Newton

i 43/1/2007: Undersøkelse og behandling, Hedalen stavkirkes middelalderkrusifiks. 43/2/2007: Undersøkelse og behandling Hedalen stavkirkes helgenskap. 43/3/2007: Hedalen stavkirke. Behandling av "Jesus i Getsemane", et maleri fra 1691. 43/4/2007: Hedalen stavkirke. Behandling av kirkens tresnitt. 43/5/2007: Hedalen stavkirke. Behandling Hedalen stavkirkes middelalderrelieff

ii Begge forfattere mener relieffet har tilhørt krusifikset, de oppgitte dateringer refererer til deres krusifiksdatering

iii Innberetning fra befaring i Hedalen kirke 5-6.september 1958, i Riksantikvarens antikvariske arkiv.

iv Janne Wang: Undersøkelses- og behandlingsrapport, 1965. Riksantikvarens arkiv.

v Rapport i Riksantikvarens arkiv

vi Relieffet ble tatt med til NIKU 4.5.2006 i av representanter fra Hedalen stavkirke da de var på atelierbesøk for å bli informert om behandlingen av deres kirkeinventar.

vii Se vedlegg 1 for nærmere opplysninger om materialer brukt til behandlingen